

SYGE HURTIGT TILBAGE – HVAD SIGER FORSKNINGEN? *- eller: et vue fra elfenbenstårnet*

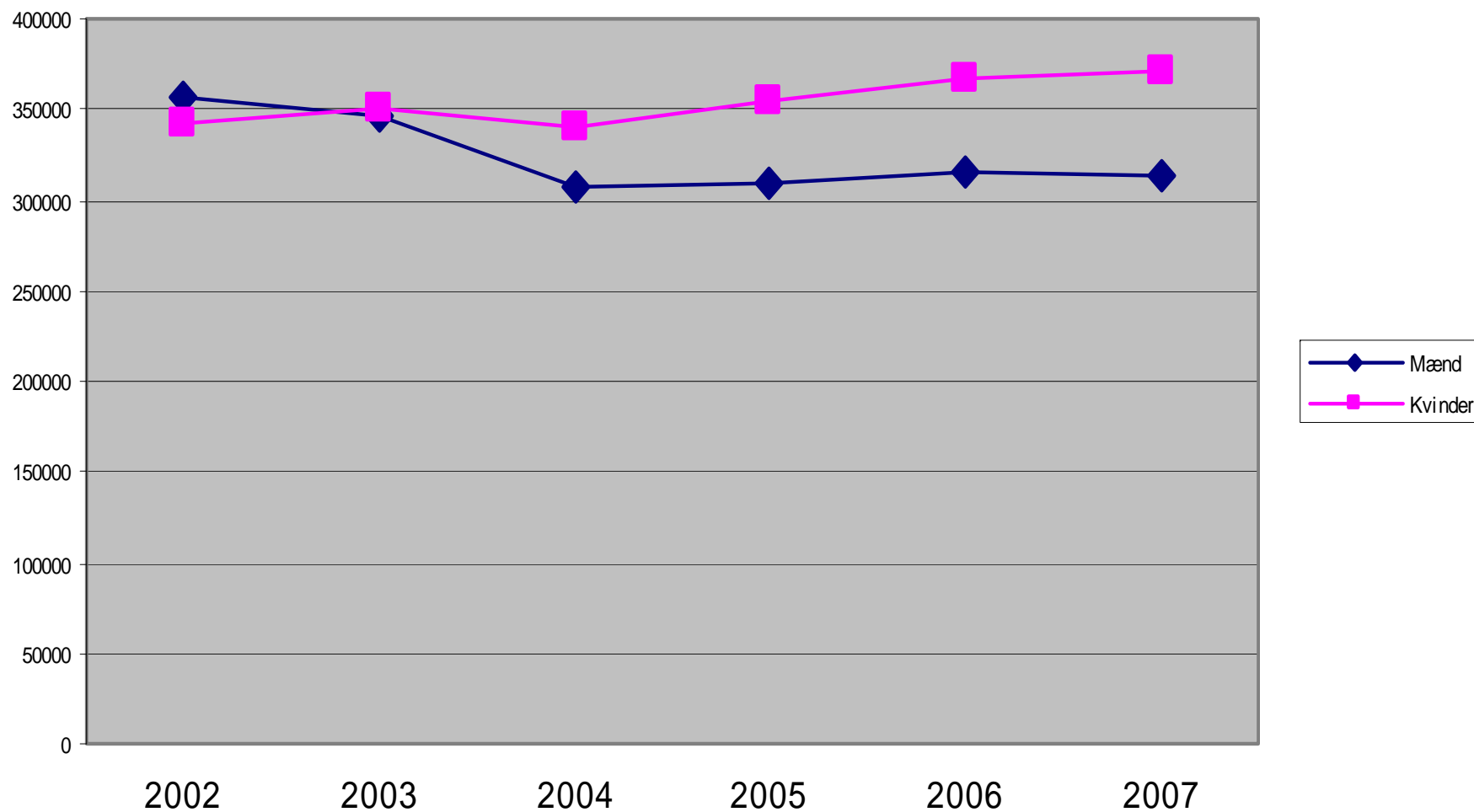
Thomas Lund

SFI

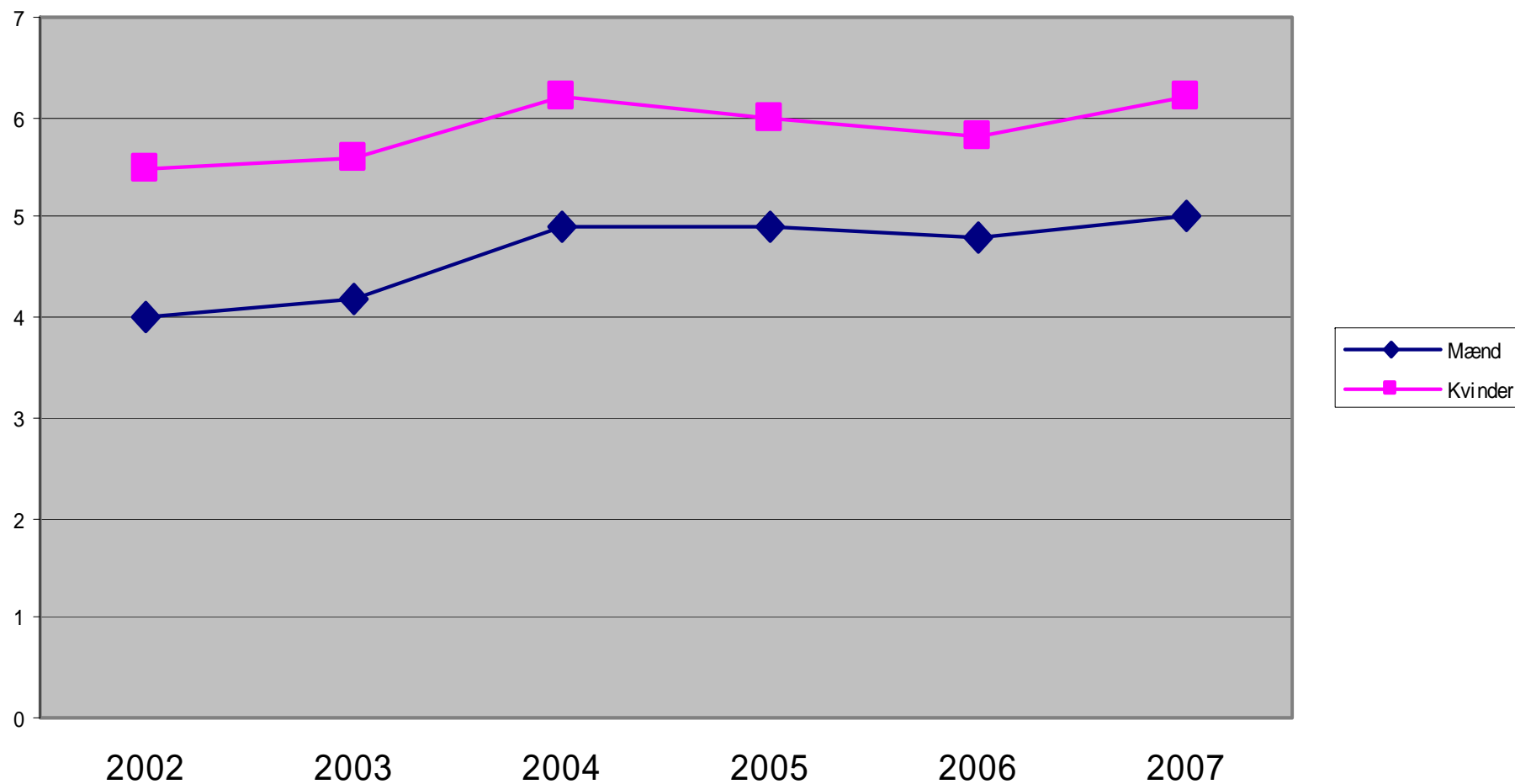


DE NÆSTE 15 MINUTTER

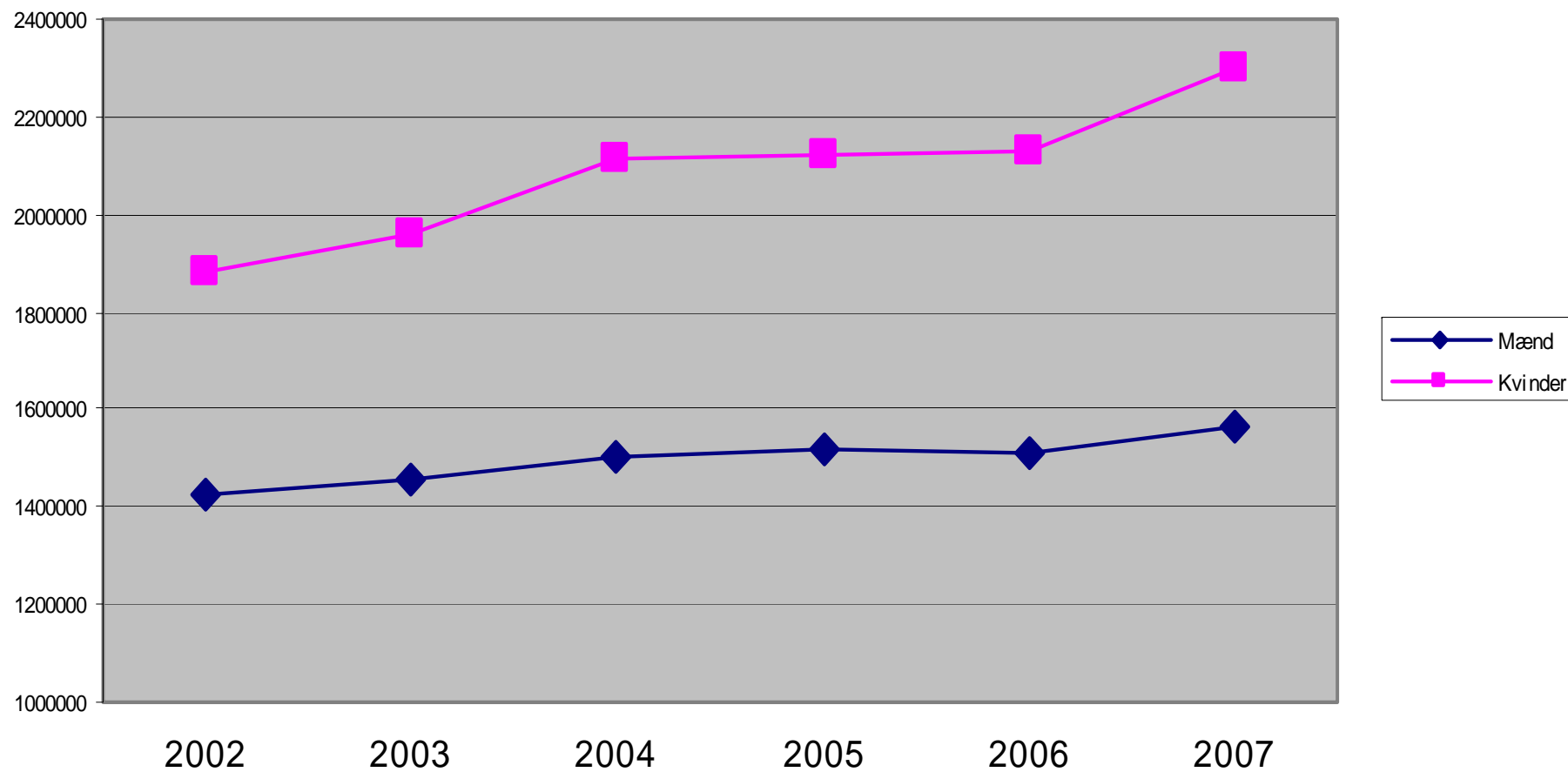
- Sygefraværet i DK - udvikling
- Diagnoser - udvikling
- What to do? Evidens for effektive interventioner



Uvikling i antal afsluttede sygedagpengesager 2002-2007



Udvikling i varighed (uger) af afsluttede sygedagpengesager 2002-2007



Udvikling i sygedagpenge- "volumen", antal uger for afsluttede sager 2002-2007

ÅRSAGER TIL STIGNING I SYGEDAGPENGEUDGIFTER - FAKTA

- Ingen videnskabelig dokumentation for ændring i helbred, arbejdspress, stress, normer/holdninger. Punktum. Sorry.

ÅRSAGER TIL STIGNING I SYGEDAGPENGEUDGIFTER - FAKTA

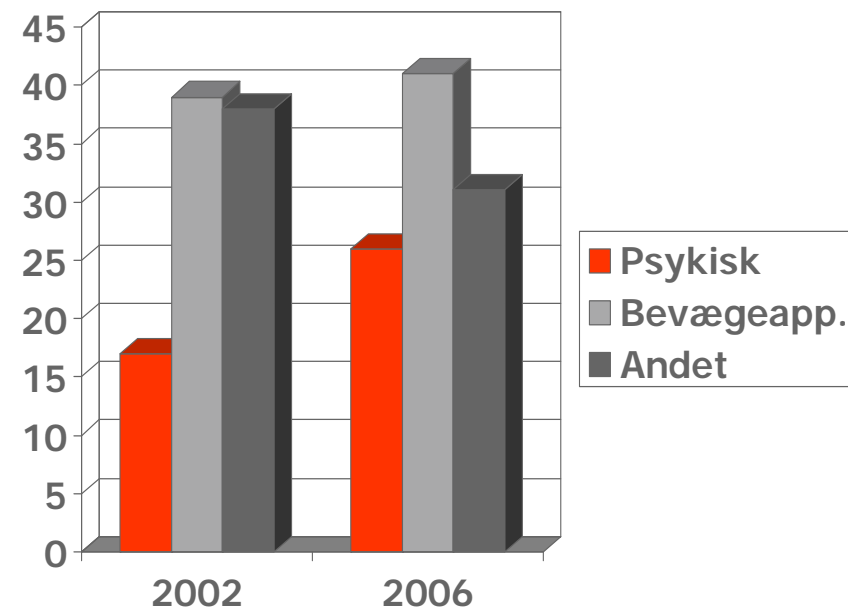
- Flere i arbejde
- "Støvsugning" i arbejdsmarkedets kroge
- Flere flexjob og kronikere (sygedagpenge fra dag 1)
- Restriktioner i adgang til førtidspension
- (Kommunesammenlægning)

SYGEFRAVÆR OG DIAGNOSER

HVORDAN SER DET UD?

HMMMM...

SELVRAPPORTERET ÅRSAG TIL
SYGEFRAVÆR 8+ UGER I 2002
OG 2006



ET PAR GODE SPØRGSMÅL

ER VI BLEVET MERE PSYKISKE, ELLER ER DET FLAVOUR OF THE MONTH?

- fx: hvad blev der af fibromyalgien?
- co-morbiditet

ER DER SKET EN TILSVARENDE UDVIKLING I STRESSORER DER PÅVIRKER MENTALT HELBRED? (OECD RAPPORT PÅ VEJ)

ER DET FORDI, PERSONER MED DÅRLIGT MENTALT HELBRED ER SVÆRERE AT PLACERE I FX ET FLEXJOB?

LIIIIIGE ET PAR TAL OM SYGGEFRAVÆR

- 20/80 problematikken gælder også på sygefravær: 20% af lønmodtagerne står for 80% af sygefraværet (Labriola et al., 2006)
- Disse 20% har en 2,5 gang større risiko for senere i livet at ende på førtidspension (Labriola et al., 2007)
- TTA er således ganske aktuelt for en relativt afgrænset gruppe

TILBAGE TIL ARBEJDE (TTA) – HVAD VIRKER?

- Få videnskabelige artikler fra Danmark – og kun 2 afrapporterer resultater af interventionsprojekter (Bültmann et al., 2009; Drews et al., 2007, Bonde et al., 2005)
- Internationalt: Langt det meste forskning er udført på personer med bevægeapparatbesvær (Norlund et al., 2009; Briand et al., 2007)

TILBAGE TIL ARBEJDE (TTA) – HVAD VIRKER? II

- Nyere systematiske reviews (Norlund et al., 2009; Franche et al., 2005) konkluderer, at der er moderat evidens for, at såkaldte multidisciplinære interventioner kan fremme TTA blandt medarbejdere sygemeldt med bevægeapparatbesvær – specielt lænderygsbesvær (Franche et al., 2005)

TILBAGE TIL ARBEJDE (TTA) – HVAD VIRKER? III

- Få studier (ca. 15 de sidste 20 år) om faktorer der påvirker TTA for sygemeldte med dårligt mentalt helbred (Blank et al., 2007)
- Ingen entydig evidens for hvilke interventioner der virker ift. TTA for denne type sygemeldte. Punktum. (Briand et al., 2007)
- Visse principper i opbygningen af interventioner er sandsynligvis fælles for de succesfulde bevægeapparat-interventioner og overførbare til interventioner for fx dårligt mentalt helbred:

TILBAGE TIL ARBEJDE (TTA) – HVAD VIRKER? IV

- Vurdering af problemet på individniveau: hvad er helbredsproblemet, og hvad er arbejdet der skal udføres
- Opbygning af den sygemeldtes "commitment" til TTA
- Vedligehold ovenstående!
- Tag fastholdelse alvorligt: Den tilbagevendte skal følges

Briand et al., 2007

OPSUMMERING – SYGE HURTIGT TILBAGE

- Tidlig indgriben – en god idé (Kuoppala et al., 2008)

OPSUMMERING – SYGE HURTIGT TILBAGE

- Tidlig indgriben – en god idé (Kuoppala et al., 2008)
- Tidlig indgriben er ikke nødvendigvis ensbetydende med tidlig tilbagevenden
 - *tidlig kontakt, udredning, udarbejdelse af plan for tilbagevenden*

OPSUMMERING – SYGE HURTIGT TILBAGE

- Tidlig indgriben – en god idé (Kuoppala et al., 2008)
- Tidlig indgriben er ikke nødvendigvis ensbetydende med tidlig tilbagevenden
 - *tidlig kontakt, udredning, udarbejdelse af plan for tilbagevenden*
- Jo tidligere indgriben, jo større risiko for ressourcespild
 - *langt de fleste vender tilbage helt af sig selv*

OPSUMMERING – SYGE HURTIGT TILBAGE

- Tidlig indgriben – en god idé (Kuoppala et al., 2008)
- Tidlig indgriben er ikke nødvendigvis ensbetydende med tidlig tilbagevenden
 - *tidlig kontakt, udredning, udarbejdelse af plan for tilbagevenden*
- Jo tidligere indgriben, jo større risiko for ressourcespild
 - *langt de fleste vender tilbage helt af sig selv*
- Ingen forskningsbaseret viden om interventioner der fremmer sundhedsmæssigt forsvarlig tilbagevenden til arbejde efter sygefravær for personer med stressrelaterede sygdomme og dårligt mentalt helbred

OPSUMMERING – SYGE HURTIGT TILBAGE

- Tidlig indgriben – en god idé (Kuoppala et al., 2008)
- Tidlig indgriben er ikke nødvendigvis ensbetydende med tidlig tilbagevenden
 - *tidlig kontakt, udredning, udarbejdelse af plan for tilbagevenden*
- Jo tidligere indgriben, jo større risiko for ressourcespild
 - *langt de fleste vender tilbage helt af sig selv*
- Ingen forskningsbaseret viden om interventioner der fremmer sundhedsmæssigt forsvarlig tilbagevenden til arbejde efter sygefravær for personer med stressrelaterede sygdomme og dårligt mentalt helbred
- Principper for opbygning/konstruktion kan overføres fra de bedste TTA bevægeapparatsinterventioner

TAK!

- Skamros og spørgsmål: tlu@sfi.dk

- Blank L, Peters J, Pickvance S, Wilford J, Macdonald E. A systematic review of the factors which predict return to work for people suffering episodes of poor mental health. *J Occup Rehabil.* 2008 Mar;18(1):27-34.
- Bonde JP, Rasmussen MS, Hjøllund H, Svendsen SW, Kolstad HA, Jensen LD, Wieclaw J. Occupational disorders and return to work: a randomized controlled study. *J Rehabil Med.* 2005 Jul;37(4):230-5.
- Briand C, Durand MJ, St-Arnaud L, Corbière M. Work and mental health: learning from return-to-work rehabilitation programs designed for workers with musculoskeletal disorders. *Int J Law Psychiatry.* 2007 Jul-Oct;30(4-5):444-57.
- Bültmann U, Sherson D, Olsen J, Hansen CL, Lund T, Kilsgaard J. Coordinated and tailored work rehabilitation: a randomized controlled trial with economic evaluation undertaken with workers on sick leave due to musculoskeletal disorders. *J Occup Rehabil.* 2009 Mar;19(1):81-93.
- Drews B, Nielsen CV, Rasmussen MS, Hjort J, Bonde JP. Improving motivation and goal setting for return to work in a population on sick leave: a controlled study. *Scand J Public Health.* 2007;35(1):86-94.
- Franché RL, Cullen K, Clarke J, Irvin E, Sinclair S, Frank J; The Institute for Work & Health (IWH) Workplace-Based RTW Intervention Literature Review Research Team. Workplace-based return-to-work interventions: a systematic review of the quantitative literature. *J Occup Rehabil.* 2005 Dec;15(4):607-31.
- Kuoppala J, Lamminpää A. Rehabilitation and work ability: a systematic literature review. *J Rehabil Med.* 2008 Nov;40(10):796-804.
- Labriola M. Conceptual framework of sickness absence and return to work, focusing on both the individual and the contextual level. *Work.* 2008;30(4):377-87.
- Labriola M, Lund T. Self-reported sickness absence as a risk marker of future disability pension. Prospective findings from the DWECS/DREAM study 1990-2004. *Int J Med Sci.* 2007 May 17;4(3):153-8.
- Labriola M, Lund T, Burr H. Prospective study of physical and psychosocial risk factors for sickness absence. *Occup Med (Lond).* 2006 Oct;56(7):469-74. Epub 2006 Jul 3.
- Norlund A, Ropponen A, Alexanderson K. Multidisciplinary interventions: review of studies of return to work after rehabilitation for low back pain. *J Rehabil Med.* 2009 Feb;41(3):115-21.