

# **Unge uddannelse og tilknytning til arbejdsmarkedet**

Analyserapport



September 2009

<b>1. INTRODUKTION OG SAMMENFATNING</b> .....	<b>3</b>
1.1. Indledning .....	3
1.2. Sammenfatning af analyserapportens resultater.....	3
1.3. Rapportens struktur.....	6
<b>2. UNGE I DEN NUVÆRENDE KONJUNKTURSITUATION</b> .....	<b>7</b>
2.1. Den seneste udvikling i ledigheden.....	7
2.2. Antal ikke-arbejdsmarkedsparete kontanthjælpsmodtagere.....	12
2.3. Er unge mere påvirket af konjunkturerne? .....	14
<b>3. UNGE I BESKÆFTIGELSESSYSTEMET</b> .....	<b>18</b>
3.1. Knap 64.000 unge på offentlig forsørgelse i 2008 .....	18
3.2. Karakteristik af beskæftigelsesindsatsen for unge .....	20
3.3. Effekter af en tidlig, aktiv og intensiv indsats.....	25
<b>4. UDDANNELSE OG TILKNYTNINGEN TIL ARBEJDSMARKEDET</b> .....	<b>28</b>
4.1. Uddannelse og tilknytning til arbejdsmarkedet gennem livet .....	28
4.2. Uddannelse i et livsperspektiv .....	30
4.3. En ungdomsårgang i 2006 følges tilbage i tid.....	32
4.4. Dimittenders tilknytning til arbejdsmarkedet .....	35
4.5. Unge overførselsmodtageres uddannelsesniveau.....	36
4.6. Karakteristik af unge overførselsmodtagere.....	38
4.7. Afgangsmønstret fra dagpenge og kontanthjælp.....	40
<b>5. HVEM FÅR EN UDDANNELSE?</b> .....	<b>44</b>
5.1. Hvor mange får en uddannelse? .....	44
5.2. En ungdomsårgang i 1996 følges ti år frem.....	45
5.3. Hvilke forhold påvirker sandsynligheden for at færdiggøre en uddannelse? .....	46
5.4. Frafald fra uddannelse og overgang til offentlig forsørgelse .....	49
<b>6. LITTERATURLISTE</b> .....	<b>54</b>
<b>7. BILAG</b> .....	<b>56</b>
Bilag 1. Det danske uddannelsessystem .....	56
Bilag 2. Befolkningens uddannelsesmæssige baggrund .....	57
Bilag 3. Hvilke forhold påvirker sandsynligheden for at være i beskæftigelse? .....	61

# 1. Introduktion og sammenfatning

## 1.1. Indledning

Danmark står lige nu – som resten af verden – i en periode med stigende ledighed. Stort set alle grupper på det danske arbejdsmarked har mærket den stigende ledighed. Men nogle grupper er mere berørt end andre, hvilket bl.a. er unge mellem 25 og 29 år. I forhold til eksempelvis i 1990'erne og særligt i international sammenhæng er den danske ungdomsarbejdsløshed dog fortsat meget lav, og unge under 25 år har fortsat en lavere ledighed end gennemsnittet. Det skal ses i sammenhæng med den målrettede indsats på området de seneste 15 år, som har virket effektivt for størstedelen af unge.

Men erfaringer viser, at stigende ledighed især kan være problematisk for unge. Unge har ofte mindre, om overhovedet nogen, erhvervs erfaring samt et begrænset netværk på arbejdsmarkedet. Det kan gøre det endnu sværere at få eller fastholde arbejde. Risikoen for længerevarende ledighed er dermed til stede. Det er derfor vigtigt, at beskæftigelsesindsatsen virker, så ledigheden ikke får langvarige eller permanente følger for disse unge.

Der er desuden grupper af unge, som også under perioder med gode beskæftigelsesmuligheder har problemer med at få eller beholde arbejde eller uddannelse. Disse unge kan i særlig grad blive berørt, når det bliver sværere at finde beskæftigelse. Nogle af disse unge kan være personer, som er faldet fra deres uddannelse. Og der kan være et potentiale for at nedbringe antallet af offentligt forsørgede unge ved at begrænse frafaldet fra uddannelserne.

Hvis flere får en uddannelse, kan det være med til at begrænse antallet af unge uden arbejde og på offentlig forsørgelse, når de bliver over 18 år. Det vil samtidig også bidrage til at realisere regeringens målsætning om, at mindst 95 pct. af en ungdomsårgang i 2015 skal have en ungdomsuddannelse, samt at mindst 50 pct. får en videregående uddannelse. En realisering af målsætningen vil være med til at sikre Danmarks konkurrencekraft.

Derfor ser denne analyserapport nærmere på den seneste udvikling i unges ledighed samt antallet af unge på anden offentlig forsørgelse. Formålet med rapporten er også at se på, hvordan det at have en erhvervskompetencegivende uddannelse spiller sammen med unges tilknytning til arbejdsmarkedet. I den forbindelse analyseres det bl.a., hvilken betydning frafald fra uddannelserne har for antallet af unge, der umiddelbart bagefter overgår til offentlig forsørgelse.

## 1.2. Sammenfatning af analyserapportens resultater

### **25-29-årige har den højeste ledighed og har oplevet den største stigning i procentpoint**

Siden ledigheden begyndte at stige i sommeren 2008, er ledigheden steget for stort set alle grupper på arbejdsmarkedet, men nogle aldersgrupper er i højere grad berørt end andre. Unge under 25 år er fortsat den aldersgruppe, hvor ledigheden er lavest blandt alle under efterlønsalderen. Den relative stigning i ledigheden for aldersgruppen har været større end for andre aldersgrupper, hvilket skal ses i sammenhæng med det lave udgangspunkt. De 25-29-årige har den højeste ledighed og har oplevet den største stigning i procentpoint. Den relative stigning i ledigheden for aldersgruppen har været mindre end gennemsnittet.

Nyuddannede bliver ofte berørt mere end andre grupper på arbejdsmarkedet, når der er økonomisk afmatning. Det gælder både unge med erhvervsrettede ungdomsuddannelser og videregående uddannelser. Det tager som regel længere tid for nyuddannede at finde det første job, bl.a. fordi de mangler erhvervs erfaring og ikke har så stort et netværk på arbejdsmarkedet. Men indtil videre er ledigheden for dimittender ikke steget så meget som den generelle ledighed.

### **Ungdomsledigheden reagerer typisk kraftigere på ændringer i konjunkturerne**

Det er ikke noget nyt, at især unge påvirkes i perioder med stigende ledighed. Det har også været tilfældet ved tidligere perioder med økonomisk afmatning. Det gælder både i Danmark og i de lande, vi normalt sammenligner os med. En væsentlig del af stigningen i ledigheden blandt unge kan skyldes, at det bliver sværere for nye på arbejdsmarkedet at finde beskæftigelse, bl.a. fordi virksomhederne ansætter færre nye medarbejdere. Der er derfor en tendens til, at unge og andre grupper, som er nye på arbejdsmarkedet, i højere grad bliver berørt når antallet af jobåbninger falder.

Selvom ledigheden – også blandt de helt unge – er steget meget i Danmark det seneste år, er ungdomsledigheden stadig lav i et internationalt perspektiv. Man behøver blot at kigge over på den anden side af Øresund, hvor den svenske ungdomsledighed er mere end dobbelt så høj som i Danmark.

### **Knap 64.000 unge på offentlig forsørgelse i 2008**

Ud over den konjunkturbetingede stigning i ledigheden er det også vigtigt at se på den samlede gruppe af unge på offentlig forsørgelse. I 2008 skønnes knap 64.000 unge (16-29-årige) at være på offentlig forsørgelse (ekskl. SU og barseldagpenge) igennem hele året svarende til 7 pct. af befolkningen i denne aldersgruppe. Det på trods af, at der forud var gået en lang periode med højkonjunktur og mangel på arbejdskraft.

Flertallet af unge på offentlig forsørgelse har problemer ud over ledighed. Fra 2004 til 2008 er det samlede antal unge på offentlig forsørgelse faldet med ca. 36 pct. bl.a. som følge af de gode konjunkturer, men i samme periode er antallet af unge på permanent offentlig forsørgelse – eksempelvis førtidspension – steget med knap 14 pct.

Der er en gruppe af unge, der år efter år er i kontakt med beskæftigelsessystemet. Følger man den gruppe af unge, der modtog offentlig forsørgelse ud over SU og barseldagpenge i mindst 6 måneder i 2008, var ca. 30 pct. også offentligt forsørgede i mindst halvdelen af året i alle årene 2004-2007. Disse unge får dermed en usikker start på arbejdslivet og risikerer et liv på langvarig eller permanent passiv forsørgelse.

### **Ledige under 30 år er allerede i dag omfattet af særlige regler**

Udviklingen i ungdomsledigheden skal ses i lyset af de særlige regler, der gælder for de unge under 30 år. Med indførelse af ungeindsatsen i 1996 blev unge ledige dagpengemodtagere under 25 år omfattet af særlige regler. Efterfølgende er kontanthjælpsmodtagere under 25 år og senere også 25-29-årige ledige blevet omfattet af særlige regler. Dog er de 25-29-årige fortsat ikke fuldt omfattet af samme indsats som unge under 25 år.

I august 2009 trådte nye forenklede regler for ungeindsatsen i kraft. De nye ungeretninger ligger i forlængelse af den hidtidige indsats for at få unge i beskæftigelse eller i gang med en uddannelse. Hovedprincipperne for indsatsen er, at unge med en uddannelse skal i arbejde, og at unge uden uddannelse skal påbegynde en uddannelse, hvis de er parate til det. Unge uden uddannelse, som ikke umiddelbart har forudsætningerne for at tage en uddannelse, skal om muligt hjælpes på vej mod en uddannelse.

Indsatsen for de unge er tostrengt. For det første modtager unge dagpenge- og kontanthjælpsmodtagere under 25 år en lavere sats og har dermed et økonomisk incitament til enten at tage en uddannelse eller at komme i beskæftigelse. For det andet er indsatsen for at bringe unge ledige i arbejde mere intensiv. De unge skal til første jobsamtale i jobcentret tidligere og har tidligere ret og pligt til aktivering.

Flere undersøgelser viser, at økonomiske incitamenter og en tidlig aktiv og intensiv beskæftigelsesindsats virker. Den lave ledighed blandt unge i Danmark sammenlignet med en række andre lande indikerer, at indsatsen over for de unge er effektiv.

### **Uddannelse styrker tilknytningen til arbejdsmarkedet**

Personer med en erhvervskompetencegivende uddannelse har en klart stærkere tilknytning til arbejdsmarkedet end personer uden uddannelse. I gennemsnit var personer med en erhvervskompetencegivende uddannelse omkring 20 procentpoint mere beskæftigede end personer uden uddannelse. Også når der korrigeres for, at personer med og uden kompetencegivende uddannelse kan være forskellige med hensyn til karakteristika som køn, alder, etnicitet, forudgående periodes selvforsørgelsesgrad, peger analysen på, at det at have en uddannelse øger sandsynligheden for at være beskæftiget.

Uddannelse er en investering – og den betaler sig. Indkomsten under uddannelsen er ganske vist lavere, end hvad en person, der ikke uddanner sig, kan tjene, men nyuddannede opnår i løbet af kort tid en stærkere arbejdsmarkedstilknytning end personer uden erhvervskompetencegivende uddannelse. Og målt på livsindkomsten er der en positiv gevinst for den enkelte ved at tage en erhvervskompetencegivende uddannelse.

Analyserne i denne rapport viser, at personer med en erhvervskompetencegivende uddannelse klarer sig bedre på arbejdsmarkedet end personer uden. Disse resultater skal imidlertid ikke overfortolkes. Når personer med en uddannelse klarer sig bedre, skyldes det formentlig både, at de har en uddannelse, og at de f.eks. – gennemsnitligt betraget – er mere motiverede og har bedre kognitive evner end personer uden en uddannelse. Da forhold som motivation og kognitive evner ikke indgår i analyserne, er der formentlig en tendens til, at den isolerede betydning af uddannelse for succes på arbejdsmarkedet overvurderes.

### **Personer med en erhvervskompetencegivende uddannelse er mindre ledige**

Ikke blot bliver personer uden erhvervskompetencegivende uddannelse oftere ledige. De er også ledige længere tid af gangen. Denne tendens gør sig gældende i både dagpengesystemet og kontanthjælpssystemet. Ledighedsforløbet for unge dagpengemodtagere med kompetencegivende uddannelse er i gennemsnit 5 uger kortere end for unge dagpengemodtagere uden uddannelse. For unge kontanthjælpsmodtagere med en erhvervskompetencegivende uddannelse var ledigheden i gennemsnit 10 uger kortere end for unge kontanthjælpsmodtagere uden uddannelse.

### **Uddannede har mindre risiko for at være langvarigt offentligt forsørgede**

Herudover har personer med en erhvervskompetencegivende uddannelse mindre risiko for at tilhøre den såkaldte marginal- og socialgruppe, der består af personer på langvarige offentlige indkomstoverførsler. Personer med en erhvervskompetencegivende uddannelse har også mindre risiko for at have en relativ lav indkomst.

En sammenligning af forskellige karakteristika for de unge, som var i beskæftigelse henholdsvis på overførselsindkomst (dagpenge, kontanthjælp, sygedagpenge og førtidspension) ultimo 2006, viser forventeligt, at unge beskæftigede er mere ressourcestærke end unge overførselsmodtagere målt på indikatorer som helbred, forudgående selvforsørgelse og forældrebaggrund. Blandt overførselsmodtagerne er dagpengemodtagerne de mest ressourcestærke.

### **Forældrebaggrund har fortsat stor betydning for at få en uddannelse, men mange er i stand til at bryde med den sociale arv**

Uddannelse er altså en vigtig faktor for at opnå og fastholde tilknytningen til arbejdsmarkedet gennem livet. Når man ser på, hvilke unge der fuldfører en erhvervskompetencegivende uddannelse, er en af de mest betydende faktorer forældrenes uddannelsesniveau, især moderens. Endvidere har forældrenes beskæftigelsessituation betydning. Jo stærkere tilknytning forældrene har til arbejdsmarkedet, jo større sandsynlighed for, at den unge fuldfører en kompetencegivende uddannelse.

Den sociale baggrund ser dermed stadig ud til at have betydning for, hvem der får en uddannelse. Mange unge er dog heldigvis i stand til at bryde dette mønster, og social arv er således ikke de eneste forhold, som har betydning for at få en uddannelse. Blandt dem, som fik en erhvervskompetencegivende uddannelse i 2006, var ca. en fjerdedel børn af forældre, hvor hverken mo-

deren eller faderen har en uddannelse. Alder og helbredstilstand mv. spiller ligeledes en rolle med hensyn til at få en erhvervskompetencegivende uddannelse.

#### **Hver tiende, som falder fra deres uddannelse, overgår til dagpenge eller kontanthjælp**

Gennem de seneste år er frafaldet på de erhvervsfaglige uddannelser steget, mens frafaldet på de videregående uddannelser omvendt er mindsket. At nogle personer ikke får gennemført deres uddannelse, kan både være problematisk for den enkelte, men også for samfundet. Der er nemlig en tendens til, at en relativ stor andel af de personer, som ikke gennemfører deres uddannelse, efterfølgende overgår til offentlige ydelser såsom kontanthjælp eller dagpenge mv.

Blandt de 18-29-årige, som i 2006 faldt fra deres uddannelse, modtog 8 pct. enten dagpenge eller kontanthjælp allerede ugen efter, de afbrød deres uddannelse. Denne andel stiger efterfølgende og ligger nogenlunde stabilt omkring 10 pct. et til to år efter, uddannelsen blev afbrudt. Det er hovedsageligt kontanthjælp, som de frafaldne overgår til.

Der er således en relativ stor andel af dem, som falder fra deres uddannelse, der efterfølgende overgår til kontanthjælpssystemet. Samtidig udgør de frafaldne en forholdsvis stor andel af samtlige unge på kontanthjælp. I 2006 var det knap 7 pct. af samtlige 18-29-årige, der i kortere eller længere tid modtog kontanthjælp, som var faldet fra en uddannelse. Denne andel er nogenlunde konstant i forhold til 2004 og 2005.

#### **Antallet af unge på kontanthjælp kan reduceres, hvis frafaldet kan begrænses**

Det lader således til at være et vedvarende problem, at en andel af de unge kommer på kontanthjælp, fordi de er faldet fra deres uddannelse. Der er med andre ord et vist potentiale for at reducere antallet af unge på kontanthjælp, hvis tilgangen til kontanthjælpssystemet, som skyldes frafald fra uddannelse, bliver mindsket.

### **1.3. Rapportens struktur**

Denne rapport indeholder nye analyser, der bidrager til at give et indtryk af unges uddannelse og tilknytning til arbejdsmarkedet.

Analyserapporten er opbygget, så der i kapitel 2 gives en gennemgang af den seneste udvikling i ledigheden. Her gennemgås særligt udviklingen i unges ledighed, men også ledigheden blandt andre aldersgrupper. Kapitel 3 fokuserer på beskæftigelsesindsatsen over for unge, herunder omfanget og indretningen heraf samt effekterne af indsatsen. Samtidig giver kapitlet også et overblik over antallet af unge på offentlig forsørgelse.

I kapitel 4 analyseres, hvordan uddannelse påvirker tilknytningen til arbejdsmarkedet, ligesom uddannelsesbaggrunden for unge overførselsmodtagere kortlægges. Afslutningsvist fokuserer kapitel 5 på, hvor mange der får en uddannelse, samt hvilke forhold der påvirker sandsynligheden for at få en uddannelse. Kapitlet bliver afrundet med en analyse af frafald fra uddannelser og efterfølgende modtagelse af offentlige overførsler.

## 2. Unge i den nuværende konjunktursituation

*Ledigheden er steget for stort set alle grupper på arbejdsmarkedet, men nogle aldersgrupper er i højere grad berørt end andre. Unge under 25 år er fortsat den aldersgruppe med lavest ledighed blandt alle under efterlønsalderen. Den relative stigning i ledigheden for aldersgruppen har været større end for andre aldersgrupper, hvilket skal ses i sammenhæng med det lave udgangspunkt. De 25-29-årige har den højeste ledighed og har oplevet den største stigning i procentpoint. Den relative stigning i ledigheden for aldersgruppen har været mindre end gennemsnittet.*

*Afmatningen på arbejdsmarkedet ser i høj grad ud til også at ramme de svageste unge på kontanthjælp – især de ikke arbejdsmarkedssparate kontanthjælpsmodtagere i matchgruppe 4. Tendensen er særlig stærk for unge under 25 år. Her begyndte matchgruppe 4 at vokse for knap 2 år siden – dvs. langt tidligere end den generelle ledighedsstigning. Denne stigning kan bl.a. skyldes stigende frafald fra uddannelserne.*

*Det er ikke nyt, at især unge påvirkes af perioder med stigende ledighed. Det var også tilfældet ved tidligere tider med økonomisk afmatning. Og det gælder også i andre OECD-lande. Selvom ledigheden er steget blandt de unge, har Danmark fortsat den tredje laveste ungdomsledighed i EU, og i f.eks.. Sverige er ungdomsledigheden mere end dobbelt så høj som i Danmark.*

*Det er imidlertid fortsat vigtigt at indrette beskæftigelsesindsatsen, så ledighed ikke får langvarige eller permanente følger for de berørte.*

### 2.1. Den seneste udvikling i ledigheden

#### **Nogle grupper er mere berørt af den stigende ledighed end andre**

Efter en femårig periode med kraftigt faldende ledighed er arbejdsløsheden siden juni 2008 steget markant som følge af finanskrisen og den generelle økonomiske afmatning. Ledigheden var i juni 2009 på 105.100 personer eller 3,8 pct af arbejdsstyrken, hvilket er en stigning på 58.600 personer eller 2,1 procentpoint i forhold til juni 2008.

Ledigheden er steget for stort set alle grupper på arbejdsmarkedet, men nogle aldersgrupper er i højere grad berørt end andre. Det gælder bl.a. unge mellem 25-29 år, 40-49-årige, mænd, dagpengemodtagere samt ansatte i byggeriet og i industrien.

#### **25-29-årige har den højeste ledighed og har oplevet den største stigning i procentpoint**

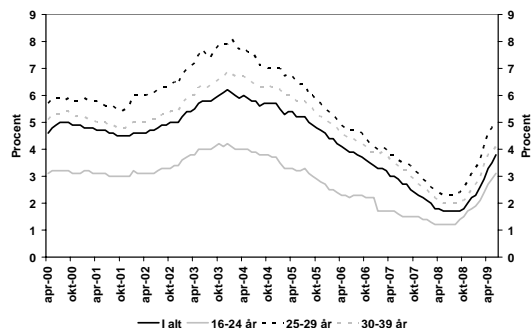
Ledigheden har generelt været faldende for alle aldersgrupper fra ultimo 2003 til medio 2008, mens den samlede ledighed fra juni 2008 til juni 2009 er mere end fordoblet. I perioden har ledigheden været stigende for alle aldersgrupper.

I juni 2008 var ledigheden lavest blandt personer på 60 år og derover efterfulgt af de 16-24-årige. Disse aldersgrupper havde en ledighed på hhv. 1,1 pct. og 1,2 pct.. De 25-29-årige havde den højeste ledighed i juni 2008 på 2,3 pct.. At de 25-29-årige har den højeste ledighed kan blandt andet skyldes, at der er mange dimittender i denne aldersgruppe, jf. figur 2.1 og 2.2 samt tabel 2.1.

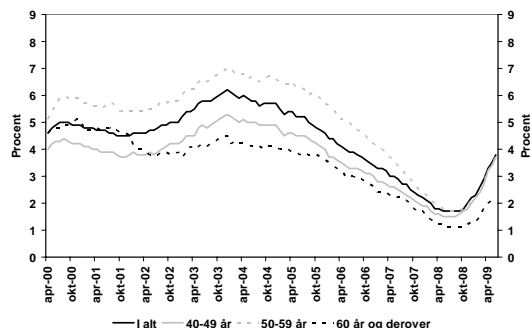
I juni 2009 var det fortsat personer på 60 år og derover, der havde den laveste ledighed, efterfulgt af de 16-24-årige. Det bemærkes, at der ikke er mange personer under 18 år, som modtager dagpenge eller kontanthjælp og hermed indgår i ledighedsstatistikken. Ledigheden i disse aldersgrupper var på hhv. 2,2 pct. og 3,1 pct.. For de to aldersgrupper er ledigheden således steget med 1,1 procentpoint og 1,9 procentpoint fra juni 2008 til juni 2009. De 25-29-årige havde i juni 2009 fortsat den højeste ledighed, hvor 5,0 pct. var ledige. Dette svarer til en stigning på 2,7 procentpoint fra juni 2008 til juni 2009.

Personer på 60 år og derover er således den aldersgruppe, der har oplevet den mindste stigning i ledigheden i procentpoint fra juni 2008 til juni 2009, mens de 25-29-årige har oplevet den største stigning i perioden.

**Figur 2.1.** Udviklingen i ledigheden fordelt på alder, 16-39 år, sæsonkorrigeret, april 2000 - juni 2009



**Figur 2.2.** Udviklingen i ledigheden fordelt på alder, 40 år og derover, sæsonkorrigeret, april 2000 - juni 2009



Kilde: Danmarks Statistik.

Når man kigger på den procentvise ændring i ledighedsprocenten, er det de helt unge mellem 16-24 år, som har oplevet den relativt største stigning, mens de 40-49-årige har oplevet den næststørste stigning. For disse aldersgrupper er ledigheden steget med hhv. 158 pct. og 147 pct. fra juni 2008 til juni 2009, jf. tabel 2.1. Den store relative stigning skal ses i sammenhæng med den historisk lave ledighed i udgangspunktet for disse aldersgrupper. For de 16-24-årige er ledigheden i løbet af et år steget med omkring to tredjedele af det, som den var omkring 4½ år om at falde. De unge under 25 år har fortsat den næstlaveste ledighed.

**Tabel 2.1.** Ledigheden fordelt på aldersgrupper i december 2003, juni 2008 og juni 2009 samt procentvis ændring siden juni 2008, sæsonkorrigeret

	16-24 år	25-29 år	30-39 år	40-49 år	50-59 år	60 år og derover	I alt
<b>Ledighedsprocent:</b>							
December 2003	4,2	7,9	6,9	5,3	7,0	4,5	6,2
Juni 2008	1,2	2,3	2,0	1,5	1,7	1,1	1,7
Juni 2009	3,1	5,0	4,1	3,7	3,7	2,2	3,8
<b>Ændring i procentpoint:</b>							
December 2003 til juni 2008	-3,0	-5,6	-4,9	-3,8	-5,3	-3,4	-4,5
Juni 2008 til juni 2009	1,9	2,7	2,1	2,2	2,0	1,1	2,1
<b>Procentvis ændring:</b>							
December 2003 til juni 2008	-71	-71	-71	-72	-76	-76	-73
Juni 2008 til juni 2009	158	117	105	147	118	100	124

Kilde: Danmarks Statistik og egne beregninger.

Her er der anvendt Danmarks Statistiks officielle ledighedstal, som ikke medregner aktivering i ledighedstallet. Ses på ledighed og aktivering under ét, dvs. bruttoledigheden, fås samme billede.

### Unge mænd er hårdest berørt af de seneste års ledighedsstigninger

Generelt har bruttoledigheden (dvs. inkl. aktiverede) været markant stigende for både unge dagpengemodtagere og arbejdsmarkedsparete kontanthjælpsmodtagere det seneste år. Det er blandt de unge 16-24-årige mænd på dagpenge, at man kan se den mest markante stigning. Her er der i løbet af det seneste år blevet knap 3.900 flere ledige, hvilket svarer til næsten en femdobling. Den store relative stigning skal ses i lyset af den historisk lave ledighed for gruppen.

Også opdelt efter køn og herkomst er der en tydelig tendens til, at de 16-24-årige er mere påvirket af det seneste år stigning i ledigheden end de 25-29-årige. Det gælder både for dagpengemodtagere og arbejdsmarkedsparate kontanthjælpsmodtagere.

Den stigende ledighed ser man samtidig især for unge dagpengemodtagere, mens kontanthjælpsmodtagere i mindre grad er ramt. Denne tendens ses både fordelt på alder, køn samt etnicitet, jf. tabel 2.2.

**Tabel 2.2.** Udviklingen i bruttoledigheden blandt unge under 30 år fordelt på forskellige karakteristika, faktiske tal, juni 2008 til juni 2009

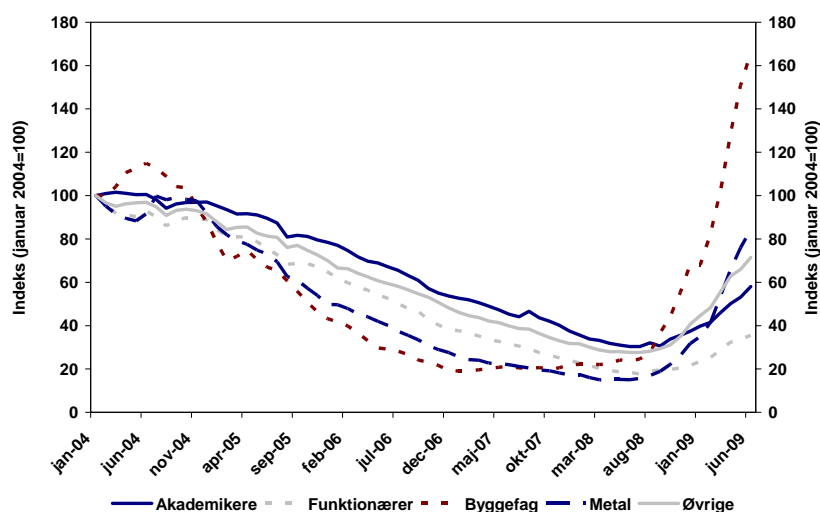
	Dagpengemodtagere			Arbejdsmarkedsparate kontanthjælpsmodtagere		
	jun-08	jun-09	Ændring i procent	jun-08	jun-09	Ændring i procent
<b>Mænd</b>	-- Fuldtidspersoner --	-- pct. --		-- Fuldtidspersoner --	-- pct. --	
- 16-24 år	1.081	4.938	357	2.235	5.300	137
- 25-29 år	2.224	6.448	190	1.568	3.075	96
<b>Kvinder</b>						
- 16-24 år	801	1.882	135	4.620	6.346	37
- 25-29 år	3.082	4.966	61	2.730	2.966	9
<b>Personer med dansk oprindelse</b>						
- 16-24 år	1.470	6.040	311	5.595	9.774	75
- 25-29 år	4.070	9.519	134	3.129	4.663	49
<b>Indvandrere fra vestlige lande</b>						
- 16-24 år	17	61	259	103	215	109
- 25-29 år	124	276	123	119	248	108
<b>Efterkommere fra vestlige lande</b>						
- 16-24 år	4	10	150	35	59	69
- 25-29 år	16	34	113	21	30	43
<b>Indvandrere fra ikke-vestlige lande</b>						
- 16-24 år	262	463	77	850	1.104	30
- 25-29 år	843	1.214	44	884	924	5
<b>Efterkommere fra ikke-vestlige lande</b>						
- 16-24 år	129	245	90	274	495	81
- 25-29 år	254	370	46	145	178	23

Anm.: Tallene er inkl. aktivering dvs. bruttoledige. Det skal bemærkes, at der i enkelte undergrupper er få ledige, og her skal den procentvise stigning i ledigheden derfor tolkes med forsigtighed.

Kilde: Jobindsats.dk samt egne beregninger.

At unge mænd er hårdest berørt af den stigende ledighed skal bl.a. ses i lyset af, at flere mænd end kvinder er beskæftiget i konjunkturfølsomme brancher indenfor den private sektor. F.eks. arbejder en større andel af mænd end kvinder i byggeriet og i metal-branchen, hvor ledigheden blandt unge gennem det seneste år er steget markant. Siden sommeren 2008 er ledigheden blandt unge under 30 år i byggeriet således steget med knap 2.600 fuldtidspersoner, og ledigheden i metal-branchen er steget med 1.500 fuldtidspersoner. Det er markant mere end blandt akasserne for akademikere og funktionærer, hvor ledigheden i samme periode er steget i betydeligt mindre omfang, jf. figur 2.3.

**Figur 2.3.** Udvikling i antal bruttoledige dagpengemodtagere mellem 16-29 år fordelt på udvalgte a-kassegrupper, sæsonkorrejeret, januar 2004 til juni 2009



Anm.: *Akademikere*: ”A-kasse for journalistik, Kommunikation & Sprog”, ”Akademikernes A-kasse”, CA, A-kasse”, ”IT-fagets & Merkonomernes A-kasse”, ”Ingeniørernes A-kasse” samt ”Magistrenes A-kasse”. *Funktionærer*: ”FTF- A-kasse”, ”Frie Funktionærers A-kasse”, ”Funktionærernes og Servicefagenes A-kasse” samt ”HK /Danmarks A-kasse”. *Byggefag*: ”Byggefagenes A-kasse”, ”El-Fagets A-kasse” samt ”Træ-Industri-Bygs A-kasse”. *Metal*: ”Metalarbejdernes A-kasse”. *Øvrige*: Indeholder alle resterende a-kasser, bl.a. FOA og 3F. Der anvendes samme opjusteringsfaktorer, som Danmarks Statistik anvender. Tallene er inkl. aktivering dvs. bruttoledige.

Kilde: Jobindsats.dk samt egne beregninger og egen sæsonkorrektion.

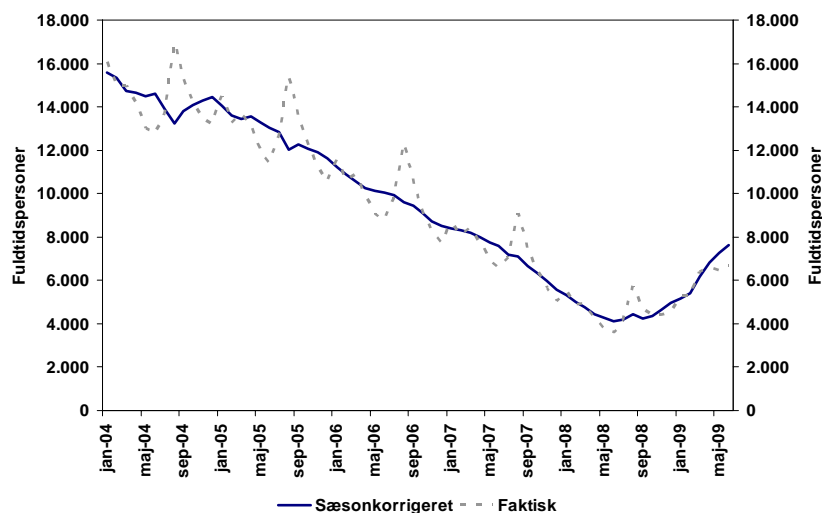
### Dimittender er endnu ikke så berørt af stigende ledighed

Dimittender er nyuddannede personer, som har afsluttet en erhvervskompetencegivende uddannelse af mindst 18 måneders varighed, og som har opnået dagpengeregulering ved at blive optaget i en a-kasse i forbindelse med afslutningen af deres uddannelse. Dimittender er således personer med forskellige uddannelsesmæssige baggrunde, f.eks. både erhvervsfaglige uddannelser og korte og lange videregående uddannelser.

Ledigheden blandt dimittender har, ligesom den generelle ledighed, været faldende siden årsskiftet 2003/2004, og begge nåede det laveste niveau i juni 2008. Siden da har både den samlede ledighed og ledigheden blandt dimittender generelt været stigende.

I takt med, at den økonomiske krise har udviklet sig, er dimittendledigheden steget, men mindre end den samlede ledighed. Således er den samlede ledighed steget med 124 procent fra juni 2008 til juni 2009, mens ledigheden for dimittender ”kun” er steget med 85 procent.

**Figur 2.4.** Udvikling i dimittendledigheden, januar 2004 til juni 2009

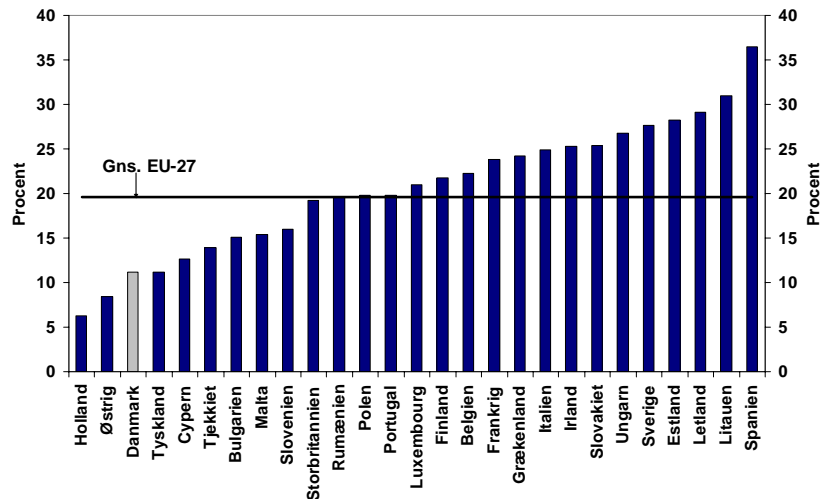


Anm.: Der anvendes samme opjusteringsfaktorer, som Danmarks Statistik anvender.  
Kilde: Arbejdsdirektoratet samt egen sæsonkorrektur.

### Danmark har den tredje laveste ledighed i EU blandt de helt unge

Selvom ledigheden blandt de helt unge er steget kraftigt i Danmark det seneste år, har de unge forsat en lav ledighedsprocent internationalt set. I juni 2009 havde Danmark således, sammen med Tyskland, den tredje laveste ledighed blandt EU-27-landene for unge under 25 år, jf. figur 2.5. Ledigheden blandt de helt unge i Danmark er godt det halve af gennemsnittet for EU-27.

**Figur 2.5.** Sammenligning af ledigheden blandt unge under 25 år i landene i EU-27, sæsonkorrigeret, juni 2009



Anm.: For nogle lande er der endnu ikke offentliggjort tal for juni 2009. For de lande benyttes data for den seneste måned, hvor der er data. Data for marts 2009 benyttes for: Grækenland, Italien og Rumænien. Data for april 2009 benyttes for Storbritannien.

Kilde: Eurostat.

Det skal bemærkes, at der anvendes internationale ledighedstal fra Eurostat. Disse tal afviger fra de danske ledighedstal, som er anvendt ovenfor, jf. boks 2.1.

### Boks 2.1. Eurostats ledighedstal

Det danske ledighedstal fra Eurostat er ikke direkte sammenligneligt med det officielle danske ledighedstal, da Eurostat anvender stikprøvedata og ikke registerdata, som omfatter alle med ledighedsunderstøttelse. Stikprøven omfatter derimod alle, som ikke har et arbejde, men som ønsker det og aktivt søger

det. Dvs. at stikprøven også kan indeholde f.eks. studerende på SU og efterlønsmodtagere samt personer, der ikke er berettiget til dagpenge eller kontanthjælp. De internationalt sammenlignelige tal er derfor typisk højere end den registrerede ledighed i Danmark.

## 2.2. Antal ikke-arbejdsmarkedsparate kontanthjælpsmodtagere

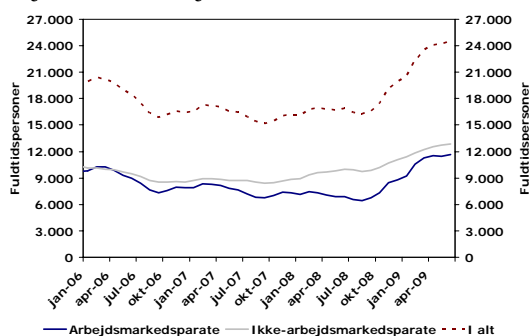
Ledigheden er steget for både unge dagpenge- og arbejdsmarkedsparate kontanthjælpsmodtagere, jf. afsnit 2.1. Men gennem de seneste år er antallet af ikke-arbejdsmarkedsparate kontanthjælpsmodtagere, dvs. personer som typisk har andre problemer ud over ledighed, også steget markant. I dette afsnit analyseres udviklingen blandt unge ikke-arbejdsmarkedsparate kontanthjælpsmodtagere nærmere.

### Flere ikke-arbejdsmarkedsparate unge trods gunstige konjunkturer

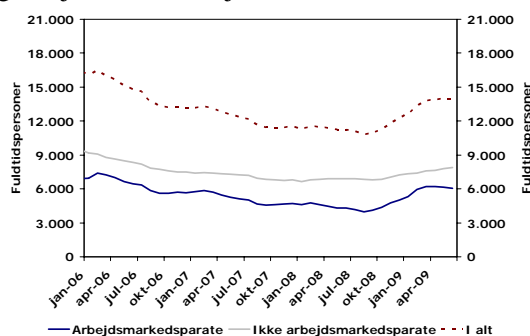
Til trods for de gunstige konjunkturer fra juni 2007 til juni 2008 steg antallet af ikke-arbejdsmarkedsparate kontanthjælpsmodtagere under 25 år i denne periode med knap 1.300 fuldtidspersoner, jf. figur 2.6. Det er en stigning på godt 14 procent på et år.

Modsat faldt antallet af 25-29-årige ikke-arbejdsmarkedsparate kontanthjælpsmodtagere med godt 300 fuldtidspersoner eller 5 procent i samme periode, jf. figur 2.7. Begge tal skal sammenlignes med et svagt fald på omkring 1 procent i det samlede antal af ikke-arbejdsmarkedsparate kontanthjælpsmodtagere i samme periode. De unge under 25 år har således klaret sig dårligere end gennemsnittet, mens de 25-29-årige har klaret sig en anelse bedre.

**Figur 2.6.** 16-24-årige kontanthjælpsmodtagere, januar 2004 - juni 2009



**Figur 2.7.** 25-29-årige kontanthjælpsmodtagere, januar 2004 - juni 2009



Anm.: Tallene er inkl. aktivering.

Kilde: Jobindsats.dk.

### Boks 2.2. Beskrivelse af de forskellige matchkategorier

For forsikrede ledige og kontant- og starthjælpsmodtagere, som henvender sig i et jobcenter, skal der foretages en vurdering af beskæftigelsespotentialer og derved af matchet til arbejdsmarkedet. Matchvurderingen skal udtrykke et "her og nu"-billede. Således siger matchvurderingen i sig selv ikke noget om borgerens udviklingspotentialer og muligheder for at komme i arbejde i et fremadrettet perspektiv. Matchkategorierne skal være med til at fastholde arbejdsmarkedsperspektivet for alle borgere.

Der skelnes mellem følgende fem grader af match:

**Matchgruppe 1: Umiddelbart match.** Borgeren har kompetencer og ressourcer, der umiddelbart matcher arbejdsmarkedets krav. Borgerens kompetencer og ressourcer er forenelige med varetagelsen af jobfunktioner, der er bredt eksisterende på det ordinære arbejdsmarked. Borgeren har eventuelt kvalifikationer og kompetencer inden for flaskehalsområder på arbejdsmarkedet.

**Matchgruppe 2: Høj grad af match.** Borgeren har kompetencer og ressourcer, der umiddelbart i væsentlig grad matcher arbejdsmarkedets krav. Borgerens kompetencer og ressourcer er i høj grad forenelige med varetagelsen af jobfunktioner, som er bredt eksisterende på det ordinære arbejdsmarked, men der

kan dog i mindre grad være et manglende match – for eksempel i form af nogle specifikke kvalifikationer eller lignende.

**Matchgruppe 3: Delvist match.** Borgeren har kompetencer og ressourcer, der umiddelbart kun delvist matcher arbejdsmarkedets krav. Borgeren vil imidlertid være i stand til at varetage jobfunktioner, som i et vist omfang eksisterer på det ordinære arbejdsmarked.

**Matchgruppe 4: Lav grad af match.** Borgeren har så væsentlige begrænsninger i kompetencer og ressourcer, at borgeren ikke umiddelbart vil kunne indgå i jobfunktioner på det ordinære arbejdsmarked. Borgerens arbejdsevne er aktuelt så betydeligt nedsat, at jobfunktioner, der er forenelige med borgerens kompetencer og ressourcer, kun vil kunne findes i et meget begrænset omfang på det ordinære arbejdsmarked.

**Matchgruppe 5: Ingen match.** Borgeren har så omfattende begrænsninger i kompetencer og ressourcer, at borgeren aktuelt ikke har nogen arbejdsevne, der kan anvendes i jobfunktioner på det ordinære arbejdsmarked.

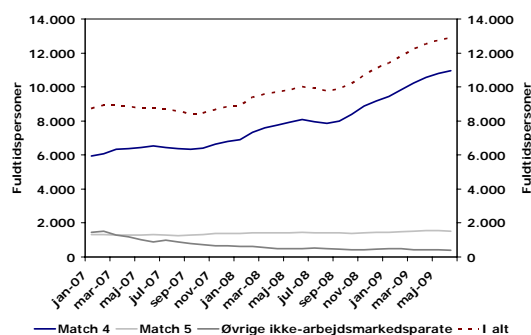
Kontanthjælpsmodtagere, som er i matchgruppe 1-3, betegnes som arbejdsmarkedsparete, mens kontanthjælpsmodtagere i matchgruppe 4-5 betegnes som ikke arbejdsmarkedsparete.

#### Stigning i matchgruppe 4

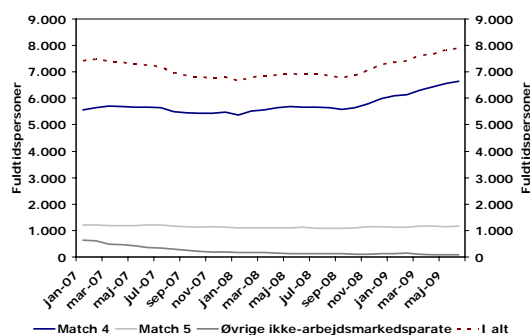
Afmatningen på arbejdsmarkedet gennem det seneste år ser bl.a. ud til at ramme de svageste unge på kontanthjælp – især i matchgruppe 4. Tendensen er særlig stærk for unge under 25 år. Matchgruppe 4 begyndte endda at vokse for knap 2 år siden – dvs. langt tidligere end den generelle ledighedsstigning.

Fra juni 2007 til juni 2008 steg antallet af 16-24-årige i matchgruppe 4 med godt 1.500 personer. Samtidig var der en svag stigning i matchgruppe 5 for unge under 25 år i denne periode. Lidt bedre så det ud for de 25-29-årige. For denne gruppe var antallet af ikke-arbejdsmarkedsparete personer svagt faldende fra juni 2007 til juni 2008.

**Figur 2.8.** Ikke-arbejdsmarkedsparete kontanthjælpsmodtagere, 16-24-år, januar 2007 - juni 2009



**Figur 2.9.** Ikke-arbejdsmarkedsparete kontanthjælpsmodtagere, 25-29-år, januar 2007 - juni 2009



Anm.: Tallene er inkl. aktivering. "Øvrig ikke-arbejdsmarkedsparete" kontanthjælpsmodtagere er personer, som ikke er matchkategoriseret og ikke-arbejdsmarkedsparete.

Kilde: Jobindsats.dk.

Under den seneste tids økonomiske nedgang er antallet af ikke-arbejdsmarkedsparete kontanthjælpsmodtagere vokset yderligere blandt de unge. Fra juni 2008 til juni 2009 steg antallet af personer i matchgruppe 4 under 30 år med godt 3.900 fuldtidspersoner. Stigningen i matchgruppe 4 står bag hele stigningen i antallet af ikke-arbejdsmarkedsparete kontanthjælpsmodtagere under 30 år. Igen er det de yngste, der har klaret sig dårligst. Således er antallet af 16-24-årige i matchgruppe 4 vokset med knap 36 procent, mens stigningen har været på godt 17 procent for unge mellem 25-29 år, jf. figur 2.8 og 2.9.

Der kan være flere grunde til, at antallet af ikke-arbejdsmarkedsparate kontanthjælpsmodtagere er steget blandt de helt unge, og at stigningen skete, før den generelle ledighed begyndte at stige.

En mulig delforklaring kan være, at der har været et svagt stigende frafald på de erhvervsfaglige uddannelser, jf. afsnit 5.1. Et andet bidrag kan være, at unge er en marginalarbejdskraft, som ofte er blandt de første, der bliver afskediget ved økonomisk afmatning. For at blive indplaceret som ikke-arbejdsmarkedsparat i matchgruppe 4 skal den unge dog have andre problemer end ledighed. Højkonjunktoren kan have hjulpet nogle af de unge, som havde andre problemer end ledighed, i job. Hvis de efterfølgende bliver afskediget kan det være, at de i større eller mindre omfang vender tilbage i matchgruppe 4.

### **2.3. Er unge mere påvirket af konjunkturerne?**

#### **Ungdomsledigheden reagerer typisk kraftigere på ændringer i konjunkturerne**

Når udviklingen i ledigheden for unge i forskellige OECD-lande sammenlignes, ses det, at ungdomsledigheden generelt følger samme udvikling som den samlede ledighed. Der er dog en tendens til, at ungdomsledigheden reagerer kraftigere på ændringer i den økonomiske udvikling end den samlede ledighed. Denne tendens kan bl.a. ses i Danmark fra 1983 til 1985, hvor ungdomsledigheden faldt markant mere end den samlede ledighed, eller i Sverige i 1990'erne samt i starten af 2000'erne, jf. figur 2.10. De stiplede linjer i figurene markerer, hvor der sker store ændringer i udviklingen i den samlede ledighed og ledigheden blandt unge.

Der gøres opmærksom på, at ledigheden i den internationale sammenligning opgøres på baggrund af spørgeskemaundersøgelser, i Danmark også kaldet AKU-ledigheden. Opgjort på denne måde er ledigheden i Danmark højere end det registerbaserede ledighedstal fra Danmarks Statistik – særligt for de unge, idet f.eks. arbejdssøgende studerende betragtes som ledige, jf. boks 2.1.

En væsentlig del af stigningen i ledigheden blandt unge kan skyldes, at det ofte tager længere tid for nogle unge at finde deres første job ved afmatningen af økonomien, idet virksomhederne i højere grad inddrager unge, når der er stor efterspørgsel efter arbejdskraft. Det har også betydning, hvis virksomhederne hurtigere skiller sig af med yngre medarbejdere, når efterspørgslen falder.

Udviklingen med en relativt høj ungdomsledighed startede i Sverige i 1990, hvor ungdomsledigheden var omkring 2 procentpoint højere end den samlede ledighed. Et halvt år efter var ungdomsledigheden godt 15 procentpoint højere end den samlede ledighed. I den efterfølgende periode blev forskellen igen reduceret og nåede i starten af 2000 ned på 4 procentpoint, blot for igen at vokse. I maj 2009 var ungdomsledigheden i Sverige godt 18 procentpoint højere end den generelle ledighed.

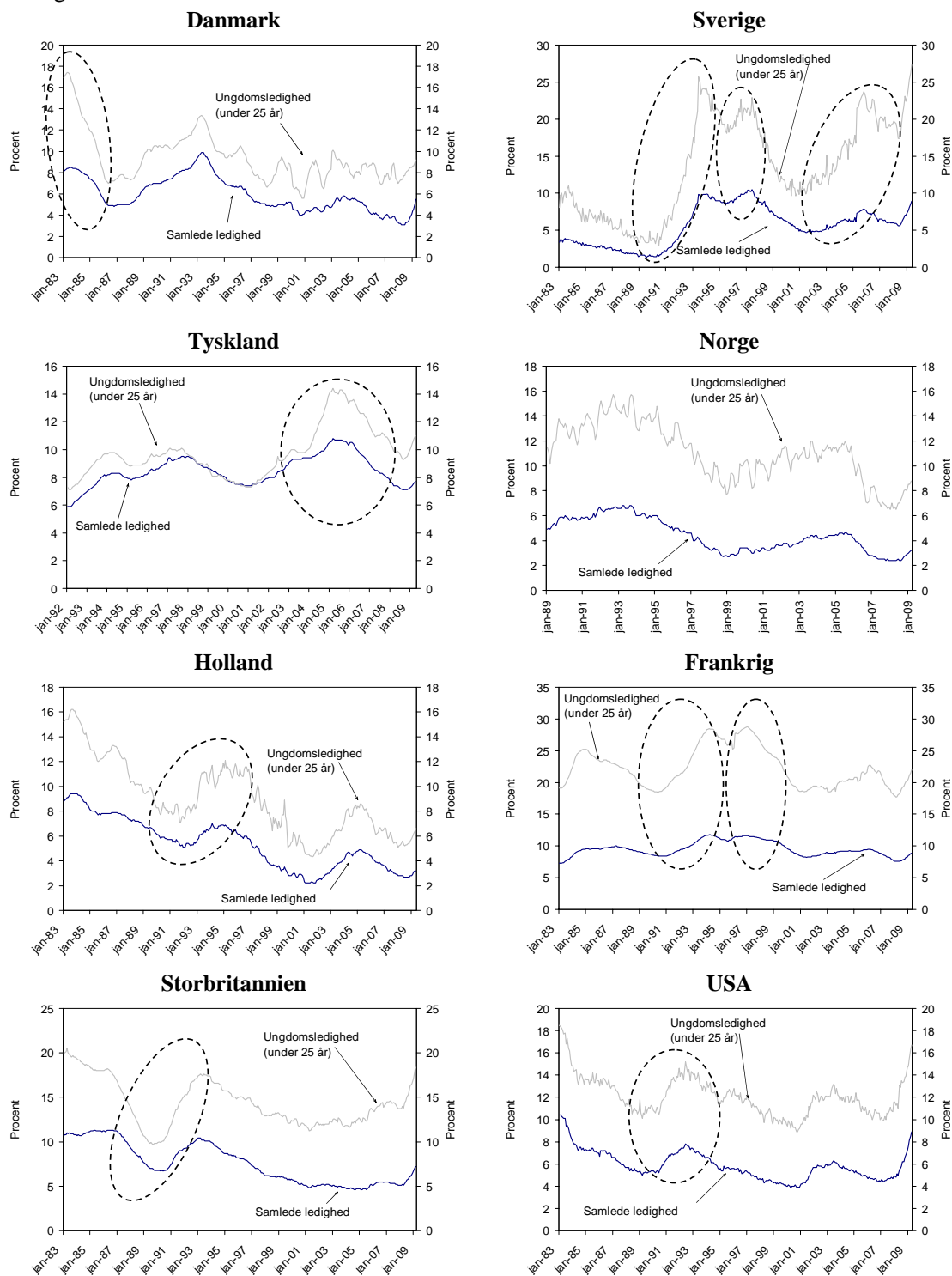
Tendensen med kraftigere reagerende ungdomsledighed ses også i Tyskland fra omkring starten af 2004. Her steg ungdomsledigheden fra 9,8 pct. i efteråret 2003 til 14,4 pct. i foråret 2005, mens den samlede ledighed i samme periode steg fra 9,4 pct. til 10,8 pct.

I slutningen af 1980'erne og starten af 1990'erne steg ungdomsledigheden relativt kraftigt i både Holland, Frankrig, Storbritannien og USA. Fælles for de disse lande var dog, at den samlede ledighed ikke steg nær så meget som de unges ledighed.

Den seneste udvikling viser samtidig, at ungdomsledigheden generelt ser ud til at blive påvirket kraftigere af den nuværende økonomiske lavkonjunktur sammenlignet med den generelle ledighed. Igen er det specielt den svenske ungdomsledighed, der har de største stigninger.

Som det fremgår af figur 2.14, ligger ungdomsledigheden typisk et stykke over den samlede ledighed. Den største forskel er i Sverige, mens Tyskland er det eneste land, hvor ungdomsledigheden gennem de seneste årtier på et tidspunkt har været lavere end den generelle ledighed.

**Figur 2.10.** Udviklingen i den sæsonkorrigerede ledighed og ungdomsledighed (under 25 år) i udvalgte OECD-lande



Anm.: De stiplede linjer i figurene markerer, hvor der sker store ændringer i udviklingen i den samlede ledighed og ledigheden blandt unge. Internationalt anvendes harmoniserede ledighedsopgørelse er baseret på spørgeskemaundersøgelser, jf. boks 2.1 på side 11. Derfor afviger ledighedstallet for Danmark fra det officielle registerbaserede ledighedstal fra Danmarks Statistik.

Kilde: Eurostat.

### **Ledighed kan have konsekvenser på længere sigt**

En række studier viser, at unge (15-24 år) påvirkes mere af økonomiske konjunktursvingninger end andre aldersgrupper med hensyn til tilknytningen til arbejdsmarkedet.

En analyse fra OECD til brug for et kommende ministermøde viser, at ledigheden blandt unge er mere følsom over for ændringer i konjunkturerne end ledigheden blandt voksne. Dette gælder også for Danmark. Ungdomsledigheden i Danmark er dog mindre følsom i forhold til ledigheden blandt voksne end i mange andre lande.

Gielen og Van Ours (2006) bekræfter, at alder er afgørende for beskæftigelsesjusteringerne under økonomiske svingninger, i en analyse baseret på hollandsk virksomhedsdata for perioden 1993-2002. Unge er således mest påvirket, når økonomien skifter gear, da virksomhederne primært tilpasser antallet af ansatte via færre ansættelser snarere end gennem afskedigelser. Afskedigelser ville selvsagt ramme en mere erfaren gruppe hårdere.

Ud over den umiddelbare negative og ulige påvirkning af en økonomisk nedgang i form af stigende ledighed rammes ledige også af en langsigtet effekt. Flere studier peger på, at langtidseffekten af ledighed er tab af human kapital, tab af kompetencer samt stigmatisering. Langtidseffekten omsættes således i lavere lønindkomst.

Raaum og Røed (2002) påviser, med data der dækker arbejdsstyrken i Norge gennem 1990'erne, en betydelig og vedvarende lavere lønindkomst for personer, der færdiggør folkeskole eller ungdomsuddannelse (gymnasium eller lignende) og træder ind på arbejdsmarkedet under en periode med høj ledighed. En dårlig arbejdsmarkedssituation giver således unge et incitament til at udskyde tidspunktet, hvor de træder ind på arbejdsmarkedet, og i stedet fortsætte i uddannelsessystemet.

Oreopoulos et m.fl. (2006) bekræfter den negative langtidseffekt af ledighed via et studie af canadiske unge, der færdiggjorde en uddannelse i 1980'erne og første halvdel af 1990'erne. Resultatet viser, at lønindkomsten, når unge træder ind på arbejdsmarkedet i en lavkonjunktur, er væsentligt lavere end ellers. Lønforskellen reduceres dog over tid og forsvinder helt efter 8 til 10 år.

I samme stil følger Burgess et m.fl. (1999) forskellige engelske årgange, der forlod skolesystemet i 1980'erne, og finder, at ledighed ved afgang fra skolen reducerer beskæftigelsesmulighederne over længere tid – specielt for unge med lidt uddannelse. Rosholm (2001a) finder ligeledes for Danmark, at især lav uddannelse og manglende arbejdserfaring kan forbindes med at forlade arbejdsstyrken. Således er specielt unge uden uddannelse sårbare under en økonomisk nedgang. Rosholm (2001b) finder dog, at den danske langtidsledighed i 1980'erne hang sammen med lavkonjunkturerne, mens der ikke identificeres noget, som skulle forhindre de langtidsledige i at finde job, når konjunkturerne vender.

Ball (2009) mener, at diskussionen om hysteresis – hvor økonomiske chok kan have vedvarende effekter – ikke får nok opmærksomhed. Ball (2009) vurderer, at der er betydelig risiko for hysteresis, således at en del af ledighedsstigningen under en lavkonjunktur bider sig fast i form af højere strukturel ledighed på længere sigt.

### **Opsummering**

Den danske arbejdsmarkedsmodel er blevet kendt ude i verden under betegnelsen *flexicurity*. Fleksible regler for ansættelser og afskedigelser kombineret med et stærkt sikkerhedsnet og omfattende aktiv beskæftigelsesindsats udgør tilsammen den danske flexicuritymodel. De fleksible ansættelses- og afskedigelsesvilkår kan bidrage til mindre svingninger i ungdomsledigheden i Danmark end i udlandet, så unge i Danmark er mindre udsatte under en krise. Selv i lavkonjunkturer er der mange, som skifter job, og det fleksible arbejdsmarked kan bidrage til, at mange

virksomheder er mere tilbøjelige til at ansætte nye medarbejdere – også under mindre gunstige konjunkturer.

De seneste mange år har ungdomsarbejdsløsheden som helhed været aftagende i Danmark, og ledighedsstigninger i forbindelse med kortvarige lavkonjunkturer har ikke været større end i udlandet. Således bidrager internationale erfaringer og analyser om ungdomsarbejdsløshed i stor udstrækning til debatten i Danmark, om end der naturligvis er forskelle mellem systemerne og gruppen af unge i forskellige lande.

Samlet står det relativt klart, at ledighed ikke blot har konsekvenser på den helt korte bane under en lavkonjunktur, men også i den efterfølgende periode og måske endda i lang tid efter at konjunkturen er skiftet. Unge identificeres generelt som en særlig sårbar gruppe, der risikerer at træde ind på arbejdsmarkedet som ledig under en lavkonjunktur. Derved risikerer nogle at få en ugunstig start på arbejdsmarkedet, og at ende med lavere lønindkomst og hyppigere eller længere ledighedsperioder end andre årgange.

### 3. Unge i beskæftigelsessystemet

*Knap 64.000 unge under 30 år forsørges i 2008 af det offentlige. Gennem 2009 har antallet været stigende som følge af det generelle økonomiske tilbageslag. Mange unge hænger fast i systemet, og flere modtager førtidspension. En stor del af disse har ingen kompetencegivende uddannelse.*

*Unge under 30 år tilbydes en særlig og tidlig indsats. I august 2009 trådte en aftale om forenkling af reglerne for ungeindsatsen i kraft. Aftalen prioriterer en tidlig aktiv indsats for unge og sender et klart signal om, at ordinær uddannelse er førsteprioritet for unge uden uddannelse på offentlig forsørgelse. Der foreligger endnu ikke erfaringer med de nye regler.*

*Flere undersøgelser viser, at en tidlig, aktiv og intensiv indsats virker for unge. For unge uden uddannelse går vejen til fast fodfæste på arbejdsmarkedet gennem ordinær uddannelse. Nogle unge med svage kompetencer og lille motivation for uddannelse kan have behov for andre tiltag, f.eks. forudgående praktisk erfaring på en virksomhed. Disse erfaringer har været grundlaget for de nye ungeregler.*

#### 3.1. Knap 64.000 unge på offentlig forsørgelse i 2008

I det foregående kapitel blev der fokuseret på, hvordan den seneste konjunkturudvikling har påvirket unges ledighed. I dette og de efterfølgende kapitler analyseres de unges tilknytning til arbejdsmarkedet ud fra et mere strukturelt udgangspunkt.

I 2008 skønnes knap 64.000 unge (fuldtidspersoner) at være på offentlig forsørgelse (ekskl. SU og barseldagpenge), jf. tabel 3.1. Det på trods af, at der forud er gået en lang periode med højkonjunktur og mangel på arbejdskraft. Heraf har ca. 27.000 personer svarende til 3 pct. af de unge været på offentlig forsørgelse i over ét år. Hertil kommer en gruppe af unge, der hverken er i uddannelse eller job, og som heller ikke modtager offentlig forsørgelse.

**Tabel 3.1.** Skøn over udviklingen i antal fuldtidspersoner under 30 år på overførselsindkomst (ekskl. SU og barseldagpenge)

	2004	2005	2006	2007	2008	2009 <sup>1</sup>
	--- fuldtidspersoner ---					
<b>Personer med ledighed som eneste problem (under 30 år)</b>	<b>47.800</b>	<b>41.000</b>	<b>32.500</b>	<b>23.600</b>	<b>19.900</b>	<b>34.100</b>
Dagpenge	29.800	24.400	17.100	11.200	8.600	17.400
Kontanthjælp (arbejdsmarkedsparate)	18.000 <sup>2</sup>	16.600	15.300	12.400	11.300	16.700
<b>Personer med problemer ud over ledighed (under 30 år)</b>	<b>52.000</b>	<b>48.900</b>	<b>43.800</b>	<b>42.900</b>	<b>43.800</b>	<b>48.000</b>
Kontanthjælp (ikke-arbejdsmarkedsparate)	24.500 <sup>2</sup>	22.200	17.000	16.000	17.300	20.700
Revalidering	5.700	5.100	4.500	3.700	3.100	3.000
Forrevalidering	2.700	2.300	2.200	1.800	1.600	1.700
Sygedagpenge	9.000	8.700	9.100	10.100	10.200	10.500
Ledighedsydelse	400	500	500	400	500	600
Fleksjob	1.400	1.500	1.600	1.700	1.700	1.700
Førtidspension	8.400	8.600	9.000	9.100	9.400	10.000
<b>I alt (under 30 år)</b>	<b>99.800</b>	<b>89.800</b>	<b>76.300</b>	<b>66.500</b>	<b>63.700</b>	<b>82.200</b>
Andel af befolkningen under 30 år, pct.	11,2	10,2	8,7	7,6	7,2	9,1

Note 1: Data for 2009 er for perioden januar til juli. For sygedagpengemodtagere dog januar til juni.

Note 2: I 2004 er det ikke muligt at opdele kontanthjælpsmodtagere på arbejdsmarkedsparate henholdsvis ikke-arbejdsmarkedsparate. Kontanthjælpsmodtagerne er derfor i 2004 fordelt ud fra fordelingen på arbejdsmarkedsparate og ikke-arbejdsmarkedsparate i 2005.

Note 3: Unge på introduktionsydelse fremgår ikke af tabellen. I 2008 var der ca. 700.

Note 4: Tabellen inkluderer passive og aktiverede ydelsesmodtagere.

Anm.: Tal fra Danmarks statistik viser en stigning i antallet af 18-29-årige førtidspensionister i perioden 1998-2009 på 850 personer. Danmarks Statistiks tal er opgjort pr. 1. januar, mens Jobindsats opgør fuldtidspensioner. Derfor er Danmarks Statistiks tal generelt lidt højere.  
Kilde: Jobindsats.dk, www.statistikbanken.dk tabel BEF3 og KRBEF3 samt egne beregninger.

En stor del af de unge, der befinder sig på offentlig forsørgelse, har ikke en uddannelse. Kun 1 ud af 5 unge uden job har en erhvervskompetencegivende uddannelse. Det er væsentligt mindre end i aldersgruppen som helhed.

Flertallet af unge på offentlig forsørgelse har problemer ud over ledighed. Fra 2004 til 2008 er antallet af ledige med problemer ud over ledighed faldet med ca. 20 pct., mens antallet af unge med ledighed som eneste problem er mere end halveret. Fra 2007 til 2008 steg antallet af unge ledige med problemer ud over ledighed en smule, mens den fortsat faldt for unge ledige med ledighed som eneste problem.

I takt med det økonomiske tilbageslag har det samlede antal unge på offentlig forsørgelse været stigende gennem 2009 – særligt blandt unge ledige med ledighed som eneste problem, men også antallet af unge med problemer ud over ledighed er steget.

I løbet af de kommende år (fra 2009 til 2020) vil antallet af unge mellem 18-29 år stige med omkring 100.000 personer. Hvis andelen af unge på offentlig forsørgelse er nogenlunde uændret i forhold til i dag, vil det isoleret set betyde, at antallet af unge på offentlig forsørgelse vil stige frem mod 2020.

### Mange unge tilkendes førtidspension – særligt på baggrund af psykiske lidelser

Stigningen i antallet på permanent offentlig forsørgelse, dvs. førtidspension, fleksjob og ledighedsydelse, under 30 år med begrænset arbejdsevne skyldes primært en stigning i antallet af de helt unge førtidspensionister, jf. tabel 3.1. Det forholder sig omvendt for gruppen over 30 år, hvor væksten drives af fleksjob/ledighedsydelse.

De mange førtidspensionister under 30 år er særligt bekymrende, da gruppen potentielt har mange år tilbage på arbejdsmarkedet. En ny analyse viser, at blandt en gruppe førtidspensionister har knap en tredjedel oplevet en forbedring i graden af funktionsnedsættelse efter en periode, jf. Larsen m.fl. (2009).

Unge under 30 år får primært tilkendt førtidspension på baggrund af psykiske lidelser, jf. tabel 3.2. Den høje andel skal bl.a. ses i lyset af, at de unge typisk ikke har haft tilknytning til arbejdsmarkedet og derfor ikke har været udsat for fysiske arbejdsmiljøpåvirkninger.

Nytilkendelser til unge i gruppen ”andre lidelser” sker hovedsageligt pga. sygdomme i nervesystem og sansorganer eller medfødte misdannelser. Tilkendelser med henvisning til medfødte misdannelser ligger stabilt på ca. 70 personer om året.

**Tabel 3.2.** Kommunale nytilkendelser af førtidspension fordelt på alder og diagnose, personer under 30 år

	1999	2001	2003	2004	2005	2006	2007	2008
	--- Antal ---							
Psykiske lidelser	684	929	837	1.044	1.057	1.130	889	1.347
Lidelser i bevægeapparatet	47	77	48	54	61	39	36	43
Andre lidelser	390	437	343	343	354	280	238	366
<b>I alt</b>	<b>1.121</b>	<b>1.443</b>	<b>1.228</b>	<b>1.441</b>	<b>1.472</b>	<b>1.449</b>	<b>1.163</b>	<b>1.756</b>

Anm.: Gruppen ”Andre lidelser” inkluderer blandt andre personer med alvorlige sygdomme, med medfødte misdannelser, ulykkestilfælde, vold mv. Uoplyst diagnose er inkluderet i ”Andre lidelser”. Antallet af nytilkendelser er inkl. invaliditetsydelse, der i 1999 og 2001 udgør ca. 100 personer. Invaliditetsydelse kunne under de gamle førtidspensionsregler (før 2003) udbetales til personer i arbejde, der var berettiget

til førtidspension (skattefrit ca. 2.600 kr. månedligt). Med den seneste ændring af førtidspensionsreglerne (fra 2003) kan der ikke længere tilkendes invaliditetsydelse.

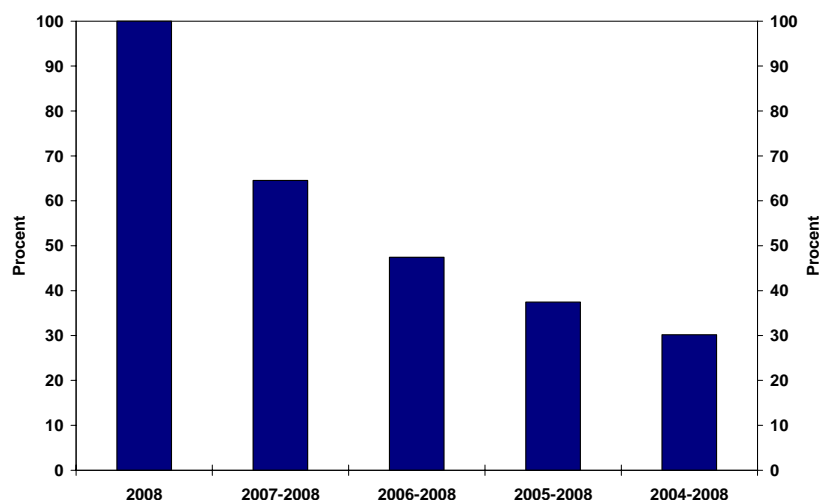
Kilde: Ankestyrelsen.

Fra 1999 til 2008 ses en væsentlig stigning i antallet af nytilkendelser af førtidspension. Stigningen forekommer i perioden 1999-2001. I 2007 er der et fald i antallet af tilkendelser, som efterfølges af en stigning i 2008. Udsvinget i 2007-2008 skal ses i relation til kommunalreformen i 2007.

### Mange unge er på offentlig forsørgelse år efter år

Mange unge er år efter år i kontakt med beskæftigelsessystemet. Følger man den gruppe af unge, der modtog offentlig forsørgelse ud over SU og barseldagpenge i mindst 6 måneder i 2008, var ca. 30 pct. også offentligt forsørget i mindst halvdelen af året i alle årene 2004-2007, jf. figur 3.1. Mange unge får dermed en usikker start på arbejdslivet og risikerer et liv på permanent eller langvarig passiv forsørgelse.

**Figur 3.1.** Unge på offentlig forsørgelse i 2008, der har været offentligt forsørget i mere end halvdelen af året i årene forud



Anm.: Populationen udgør 23-29-årige unge i 2008, der modtog dagpenge og kontanthjælp eller anden offentlig ydelse ekskl. SU og barseldagpenge i mindst 6 måneder. I 2008 var 34.300 personer på offentlig forsørgelse i halvdelen af året. Antal af disse personer, der som minimum var berørt af en offentlig ydelse ekskl. SU og barseldagpenge i 26 uger i løbet af 2007 og tilbage til 2004, er optalt. Aldersafgrænsningen er valgt for at sikre, at hele populationen har haft adgang til offentlige ydelser i alle 5 år.

Kilde: Beskæftigelsesministeriets forløbsdatabase, DREAM.

Andelen, der har været på offentlig forsørgelse i mindst 6 måneder i alle årene, påvirkes af konjunktursituationen. Men selv hvis der tages udgangspunkt i et år med høj ledighed, eksempelvis 2004, hvor overførselsmodtagerne alt andet lige er ”stærkere”, har omkring 20 pct. været på offentlig forsørgelse i mindst 6 måneder hvert af de foregående fire år.

## 3.2. Karakteristik af beskæftigelsesindsatsen for unge

Allerede i dag modtager unge under 30 år en særlig beskæftigelsesindsats. Den oprindelige ungeindsats blev indført i 1996 og gjaldt unge dagpengemodtagere under 25 år. Indsatsen er herefter løbende blevet justeret, herunder udvidet til kontanthjælpsmodtagere i 1998 og med 25-29-årige i 2003, jf. boks 3.1.

### Boks 3.1. Væsentlige ændringer af ungeindsatsen i beskæftigelsessystemet siden 1996

1996:

- For dagpengemodtagere under 25 år uden en erhvervskompetencegivende uddannelse reduceres dagpengene efter 6 måneders ledighed til 50 pct. Efter 6 måneders ledighed har gruppen ret og pligt til uddannelse af mindst 18 måneders varighed. På ordinære ungdomsuddannelser ydes SU/elevløn.

**1997:**

- Ungeindsatsen udvides til også at omfatte unge med en erhvervskompetencegivende uddannelse, så alle unge under 25 år får ret og pligt til aktivering efter 6 måneders ledighed.

**1998:**

- Aldersgrænsen for ret og pligt til aktivering af kontanthjælpsmodtagere efter 3 måneder sættes op fra 25 til 30 år.

**1999:**

- Ret og pligt til aktivering for alle dagpengemodtagere under 25 år efter 6 måneders ledighed.

**2003:**

- I forbindelse med *Flere i arbejde* fremrykkes aktivering af dagpengemodtagere mellem 25-29 år til efter 6 måneders ledighed. Der indføres gentagen aktivering senest efter 6 måneders passiv ledighed samt nedsættelse af ydelsen til kontanthjælpsmodtagere under 25 år efter 6 måneders ledighed. Alle arbejdsmarkedsparate unge under 30 år skal tage en uddannelse på ordinære vilkår, dvs. der kan som hovedregel ikke gives tilbud om en SU-berettiget uddannelse på hidtidig ydelse. De 25-29-årige uden kompetencegivende uddannelse har ret til uddannelsestilbud.

**2006:**

- I forbindelse med indsatsen i *En ny chance til alle* indføres regler om uddannelsespålæg, dvs. pligt til at søge ind på og gennemføre en uddannelse på ordinære vilkår for unge kontanthjælpsmodtagere under 25 år, der ikke har problemer ud over ledighed, og som ikke har forsørgerpligt overfor hjemmeboende børn.

**2007:**

- I forbindelse med *Velfærdsaftalen* indføres, at arbejdsmarkedsparate kontanthjælpsmodtagere mellem 25-30 år uden en kompetencegivende uddannelse og uden forsørgerpligt overfor hjemmeboende børn skal have tilbud om aktivering efter 5 ugers ledighed. Dagpengemodtagere mellem 25 og 30 år uden en kompetencegivende uddannelse skal senest efter 6 måneders ledighed have tilbud om 6 måneders ansættelse med løntilskud hos en offentlig arbejdsgiver. For både dagpenge- og kontanthjælpsmodtagere gælder, at de i stedet kan vælge at søge ind på en uddannelse på ordinære vilkår.

**2009:**

- Forenkling og styrkelse af ungeindsatsen, jf. boks 3.2.

Den seneste ændring af ungeindsatsen trådte i kraft 1. august 2009. Her blev indsatsen styrket og forenklet med fokus på en tidlig og aktiv indsats. Første prioritet for unge ledige er, at de kommer i gang med en ordinær uddannelse, jf. boks 3.2.

**Boks 3.2.** Nye forenklede ungeregler – fra 1. august 2009

I august 2009 trådte nye, forenklede reglerne for ungeindsatsen i kraft. Fokus er på en tidlig og aktiv indsats for unge og på, at ordinær uddannelse har første prioritet for unge uden uddannelse på offentlig forsørgelse.

Regelforenklingen indebærer, at antallet af målgrupper i ungeindsatsen (personer under 30 år) reduceres fra 10 til 4 grupper. Målgrupperne tager udgangspunkt i, hvorvidt den unge har en uddannelse eller ej – og hvis ikke, hvorvidt den unge vurderes at være uddannelsesegnet eller ej. Blandt unge uden uddannelse sondres endvidere mellem unge under og over 25 år. Det skyldes, at der kun er adgang til at give pålæg om at påbegynde en uddannelse til under 25-årige. Hertil kommer, at unge under 25 år via lavere dagpenge- og kontanthjælpssatser har en særlig tilskyndelse til at påbegynde en ordinær uddannelse.

**Kontaktforløb.** For at styrke den tidlige indsats skal alle unge ledige under 30 år have første jobsamtale i jobcenteret senest efter én måneds ledighed. Efterfølgende skal de have en jobsamtale hver tredje måned. Ledige over 30 år skal først have den første jobsamtale efter 3 måneder. Det samme var gældende for ledige under 30 år, før den nye aftale trådte i kraft 1. august 2009.

**Aktivering.** Alle unge ledige under 30 år har ret og pligt til første aktiveringstilbud senest efter 3 måneders ledighed, og tilbuddet skal have en varighed af minimum 6 måneder. Tidligere skulle dagpengemodtagere under 30 år som hovedregel først aktiveres efter 6 måneders ledighed. Ledige over 30 år skal først aktiveres efter 9 måneders ledighed.

Jobcenteret kan anvende hele den almindelige vifte af redskaber til aktivering for alle unge ledige. Der er dog en begrænsning på 6 ugers vejledning og opkvalificering for unge dagpengemodtagere, der allerede har en erhvervskompetencegivende uddannelse.

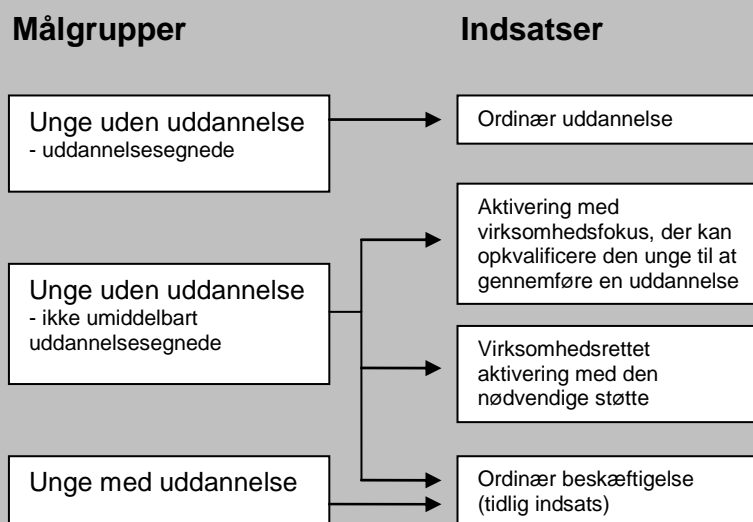
Som for øvrige grupper har unge ledige under 30 år ret og pligt til gentagen aktivering senest efter 6 måneders passiv offentlig forsørgelse.

I forhold til indretning af den aktive beskæftigelsesindsats kan gruppen af unge inddeles i tre målgrupper:

- Unge uden uddannelse, som vurderes uddannelsesegnede
- Unge uden uddannelse, der ikke umiddelbart vurderes uddannelsesegnede
- Unge, der allerede har en uddannelse.

Det styrende hensyn er her den unges behov for en aktiv indsats – ikke alder eller hvilken ydelse den unge modtager.<sup>1</sup> Unge uden uddannelse, der ikke umiddelbart er uddannelsesegnede, kan yderligere opdeles i to undergrupper: Unge, der er parate til et ordinært job, men ikke umiddelbart har forudsætninger for uddannelse, og unge, der hverken er parate til et ordinært job eller uddannelse. For hver målgruppe vil forskellige indsatser være relevante, jf. figur 3.2.

**Figur 3.2.** Målgrupper og indsatser for unge i beskæftigessystemet



Indsatsen for unge under 30 år uden en kompetencegivende uddannelse skal rettes mod uddannelse på ordinære vilkår, og de unge, der er egnede til at tage en uddannelse, skal i ordinær uddannelse. For de unge, der ikke umiddelbart er egnede til at tage en uddannelse, skal indsatsen være afklarende og rettes mod at gøre dem uddannelsesegnede eller mod ordinær beskæftigelse.

For unge med en kompetencegivende uddannelse skal den aktive indsats rettes mod ordinær beskæftigelse.

<sup>1</sup> Da fokus er på den unges behov for indsats, sondres ikke mellem unge over og under 25 år.

### Hver 20. unge dagpenge- og kontanthjælpsmodtager overgår til en SU-berettiget uddannelse

Ordinær uddannelse er med til at sikre et varigt fodfæste på arbejdsmarkedet for mange unge. Andelen af unge dagpenge- og kontanthjælpsmodtagere, der påbegyndte en SU-berettiget uddannelse, har over de senere år ligget i intervallet 4-5½ pct., jf. tabel 3.3.

**Tabel 3.3.** Afgang fra dagpenge og kontanthjælp for personer under 30 år, nyledige i januar i året

	2004	2005	2006	2007	2008
			--- pct. ---		
Selvforsørg. inkl. lærlinge	60,1	64,8	66,0	63,7	63,2
SU	5,5	4,8	3,9	5,5	4,5
Sygedagpenge	1,8	1,8	1,8	2,0	2,1
Permanent ydelse	0,2	0,1	0,2	0,4	0,5
Øvrige	11,8	12,1	12,3	11,0	11,0
Stadig på ydelsen	20,6	16,4	15,8	17,5	18,8

Anm.: Kategorien ”øvrige” dækker over to forskellige ting. Dels indeholder kategorien overgange til andre offentlige ydelser end de herover nævnte. Derudover indeholder kategorien også overgang til et kombineret forløb, hvor personen er på flere end blot én specifik ydelse.

Anm.: Populationen er nyledige med mindst fem ugers forudgående ledighed i 4 uger i januar i det enkelte år.

Kilde: Beskæftigelsesministeriets forløbsdatabase, DREAM samt egne beregninger.

### Stigende aktiveringsgrad

Unge dagpenge- og kontanthjælpsmodtagere med mere end tre måneders ledighed bag sig var i 2008 aktiveret i ca. en tredjedel af tiden, jf. tabel 3.4.

Aktiveringsgraden for dagpenge- og kontanthjælpsmodtagere under og over 30 år har været stigende i perioden 2004-2008. Stigningen skal ses i lyset af velfærdsaftalen, der lovmæssigt kræver intensivning af aktivering for personer med mere end 2½ års dagpengeanciennitet samt den faldende ledighed frem mod 2008, der gør det lettere for jobcentre at opnå høje aktiveringsgrader.

Med undtagelse af kontanthjælpsmodtagere over 30 år er aktiveringsgraden relativt ens. Kontanthjælpsmodtagere over 30 aktiveres væsentligt mindre end kontanthjælpsmodtagere under 30 år, hvilket skal ses i lyset af de forskellige regler, der gjaldt for de to grupper.

**Tabel 3.4.** Aktiveringsgrad for dagpenge- og kontanthjælpsmodtagere med ledighedsanciennitet på mere end 3 måneder

	2004	2005	2006	2007	2008
			--- pct. ---		
Dagpengemodtagere					
Under 30 år	28,8	32,8	34,8	29,4	34,9
Over 30 år	24,5	25,4	27,4	25,9	36,2
Kontanthjælpsmodtagere					
Under 30 år	28,8	29,8	31,4	29,1	33,0
Over 30 år	20,4	20,1	22,2	21,4	23,5

Note: Aktiveringsgraden er den andel af året, en ydelsesmodtager opgjort i fuldtidspersoner er i aktivering.

Kilde: Særkørsel på grunddata til Jobindsats.dk og Arbejdsmarkedsstyrelsen.

Erfaringen viser, at en virksomhedsrettet indsats er mest effektiv, når målet er korteste vej til job, jf. afsnit 3.3. Virksomhedsrettet aktivering er virksomhedspraktik og ansættelse med løntilskud på en privat eller offentlig arbejdsplads. Unge dagpengemodtagere, der har mindst 3 må-

neders ledighed bag sig, er i virksomhedsrettet aktivering i ca. 19 pct. af tiden. Virksomhedsrettet aktivering udgør dermed ca. halvdelen af det samlede aktiveringsomfang for denne gruppe. Omfanget af virksomhedsrettet aktivering blandt kontanthjælpsmodtagere er betydeligt lavere end blandt dagpengemodtagere, jf. tabel 3.5.

**Tabel 3.5.** Andel af dagpenge- og kontanthjælpsmodtagere under 30 år med ledighedsanciennitet på mere end 3 måneder i virksomhedsrettet aktivering

	2004	2005	2006	2007	2008
Dagpengemodtagere	16,2	17,9	19,0	14,7	18,7
Kontanthjælpsmodtagere	5,7	5,1	4,6	3,5	3,8

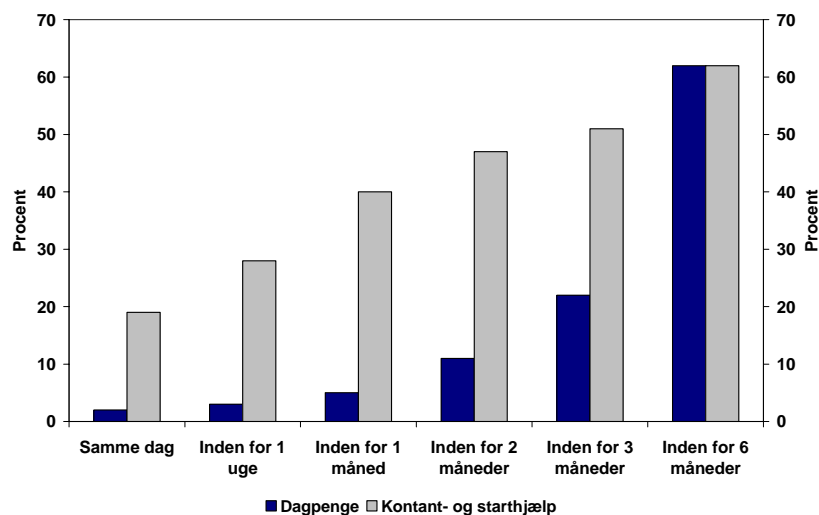
Note: Virksomhedsrettet aktivering er virksomhedspraktik og løntilskud.

Kilde: Særkørsler på grunddata til Jobindsats.dk.

Både blandt dagpenge- og kontanthjælpsmodtagere er der betydelig variation på tværs af jobcentre i forhold til brugen af virksomhedsrettet aktivering. I de jobcentre, der anvender virksomhedsrettet aktivering mest for unge dagpengemodtagere, er andelen omkring 50 pct. I den lave ende ligger jobcentre med en andel under 10 pct. For kontanthjælpsmodtagere varierer andelen fra under 3 pct. til 12 pct.

Der er stor forskel på, hvor ofte dagpenge- og kontanthjælpsmodtagere modtager straksaktivering. Kun ganske få dagpengemodtagere modtager et aktiveringstilbud samme dag, som de melder sig ledige, mens det gælder for næsten 20 pct. af unge ledige kontanthjælpsmodtagere. Efter 3 måneder har mere end 20 pct. af dagpengemodtagerne og mere end halvdelen af kontanthjælpsmodtagerne modtaget et tilbud, jf. figur 3.3. Der er også stor forskel mellem jobcentre, når det gælder om at give unge en tidlig indsats.

**Figur 3.3.** Andel af dagpenge- og kontanthjælpsmodtagere under 30 år, der blev nyledige i 2. kvartal 2008, fordelt på tidspunkt for første aktiveringstilbud



Anm.: Dagpenge- og kontanthjælpsmodtagere, der blev nyledige i 2. kvartal 2008.

Kilde: Særkørsel på grunddata til Jobindsats.dk.

At unge kontanthjælpsmodtagere aktiveres hurtigere end unge dagpengemodtagere skal ses i lyset af, at der før 1. august 2009 gjaldt forskellige regler for de to grupper, og at unge kontanthjælpsmodtagere under 30 år som hovedregel skulle aktiveres efter 3 måneders ledighed, mens det for unge dagpengemodtagere under 30 år var efter 6 måneders ledighed. Samtidig finder dagpengemodtagere erfaringsmæssigt ofte selv relativt hurtigt job.

### 3.3. Effekter af en tidlig, aktiv og intensiv indsats

Erfaringer med den oprindelige ungeindsats fra 1996 peger på, at økonomiske incitament og en aktiv indsats virker. Ungeindsatsen, der indebar lavere satser for unge under 25 år og en særlig aktiv indsats, blev indført i dagpengesystemet i 1996 og i kontanthjælpssystemet i 1998, jf. boks 3.1. Indsatsens væsentligste formål var og er at få flere unge væk fra passiv forsørgelse og helst til at tage en uddannelse. Indsatsen har medført et væsentligt og signifikant løft i afgang til uddannelse, jf. Jensen m.fl. (2003). Fra ca. midt-1990'erne oplevede unge under 25 år et væsentligt kraftigere fald i ledigheden end andre grupper.

De seneste år er der gennemført forsøg, herunder *Hurtigt i gang*, der viser, at en tidlig og aktiv – gerne virksomhedsrettet – indsats virker, ikke mindst for de unge og for de svage. Endvidere peger effektstudier samstemmende på, at virksomhedsrettet aktivering har de bedste effekter.<sup>1</sup>

Disse erfaringer har udgjort grundlaget for de nye forenkledte ungeregler, der er trådt i kraft i august 2009.

#### Hurtigt i gang

*Hurtigt i gang* viste, at en tidlig, aktiv og intensiv beskæftigelsesindsats virker – også for unge. Effekten af forsøget er ikke blevet analyseret særskilt for unge under 30 år. I stedet sondres mellem unge under og over 25 år, da der gælder andre regler vedr. dagpengesatserne for disse grupper. 10 pct. af deltagergruppen i forsøget er unge under 25 år.

*Hurtigt i gang* viser, at man allerede efter få uger kan se forskel på de ledige, der tilbydes en tidlig indsats, og de ledige, der ikke gør. Og effekten varer ved – også mere end et år efter forsøgets afslutning. Erfaringerne fra forsøget viser, at man med en tidlig og intensiv indsats oplever, at 20-30 pct. flere end ellers forlader ledighed hver uge. Det svarer til, at ledighedsperioderne i gennemsnit afkortes med omkring tre uger.

#### Boks 3.2. Beskrivelse af *Hurtigt i gang*

Forsøget *Hurtigt i gang* var et kontrolleret forsøg, gennemført af Arbejdsmarkedsstyrelsen fra 1. november 2005 – 30. september 2006. Formålet med forsøget var at undersøge, om korttidsledigheden kan nedbringes ved at give nyledige en tidlig og intensiv indsats. Deltagergruppen var 5.000 nyledige fra tidligere AF Storstrøm og AF Sønderjylland.

Den tidlige indsats bestod i:

- Brev om deltagelse i *Hurtigt i gang* inden for 1½ uge efter tilmelding til AF
- Et 14 dages afklarings- og jobsøgningsforløb efter 5-6 ugers ledighed
- Samtaler hver eller hver anden uge
- Aktivering i tre måneder senest efter fire måneders ledighed

*Hurtigt i gang* tog udgangspunkt i en kombination af indsatser og for at finde frem til, hvilke elementer i indsatsen, der gav de positive effekter, igangsatte man i 2008 *Hurtigt i gang 2*.

#### Boks 3.3. Beskrivelse af *Hurtigt i gang 2*

Som efterfølger til *Hurtigt i gang* blev *Hurtigt i gang 2* gennemført af Arbejdsmarkedsstyrelsen fra 18. februar 2008 – 15. januar 2009. Formålet med forsøget var at identificere, hvilke dele af projektet *Hurtigt i gang I* der gav de positive effekter. Halvdelen af de nyledige i en række jobcentre blev visiteret til at deltage i forsøget.

Indsatsen bestod i:

- Intensive og individuelle kontaktføløb i Østdanmark

<sup>1</sup> Se bl.a. DØRS (2002 og 2007), Jespersen m.fl. (2004) og Jespersen mfl. (CEBR, 2006) og Kjærsgaard (DØRS, 2009).

- Ugentlige kollektive samtaler de første 13 ledighedsuger i Nordjylland
- Aktivering i 13 uger efter 13 ugers ledighed i Midtjylland
- Ugentlige kollektive samtaler de første 13 ledighedsuger efterfulgt af 13 ugers aktivering i Syddanmark

I forsøget *Hurtigt i gang 2* er ledige unge under 30 år analyseret særskilt. Der foreligger endnu ikke endelige resultater fra undersøgelsen. De foreløbige resultater peger på, at en tidlig og intensiv indsats virker – også for unge.

### Virksomhedscentre

Forsøget med *virksomhedscentre* viser, at virksomhedsrettet aktivering ligeledes giver de bedste resultater for langvarigt ledige, hvis indsatsen organiseres i virksomhedscentre.

Efter et afsluttet forløb i et virksomhedscenter er 38,2 pct. af de unge under 25 kommet i job, job med løntilskud eller i uddannelse. Til sammenligning er 24,2 pct. af alle deltagere i forsøget i job, job med løntilskud eller uddannelse efter et afsluttet forløb i et virksomhedscenter.<sup>2</sup>

#### Boks 3.4. Beskrivelse af Virksomhedscentre

Projekt Virksomhedscentre er et 3-årigt forsøg gennemført af Arbejdsmarkedsstyrelsen med start medio 2006. Virksomhedscentre oprettes af private og offentlige virksomheder og har i perioden omfattet 16 jobcentre og 127 virksomhedscentre.

Ca. 1.700 kontanthjælpsmodtagere, hovedsageligt fra matchgruppe 3-5, har deltaget i forsøget. Et virksomhedscenter består af 4 kontanthjælpsmodtagere, som løser arbejdsopgaver for virksomheden med værdi for både den ledige og for virksomheden. Deltagerne modtager kontanthjælp under deltagelse i et Virksomhedscenter.

Der kan tages allehånde skånehensyn i virksomhedscentrene, og arbejdet suppleres med forskellige former for aktiviteter, som understøtter kandidaternes vej ind på arbejdsmarkedet. Det kan f.eks. være danskundervisning, fysisk træning eller psykologbistand.

Driften af virksomhedscentrene finansieres af jobcentrene, herunder typisk lønudgifter til mentorer og andre støtteforanstaltninger.

### Ny chance til alle

Indsatsen i *Ny Chance til alle* peger i retning af, at en aktiv indsats virker, også for ledige, der har været passive over en længere periode. Målene er for en lang række kommuner indfriet mht. at få flere i job eller uddannelse og med hensyn til at øge selvforsørgelsesgraden.

#### Boks 3.5. Beskrivelse af Ny Chance til alle

Projekt *Ny Chance til alle* løb fra 2006 – 2008. Projektet rettede sig mod alle kontant- og starthjælpsmodtagere, der har været passivt forsørgede i minimum det seneste år. For denne gruppe af ledige genoptages sagerne, og såfremt det ikke er muligt at henvise den ledige til et job, skal den ledige aktiveres med henblik på beskæftigelse.

Ny chance viser, at selvforsørgelsesgraden under indsatsen er steget med 6,5 procentpoint. Samtidigt er andelen af deltagere i job eller uddannelse steget med 7,1 procentpoint. Jobcentre, der i højere grad anvendte virksomhedsrettet aktivering, havde de bedste resultater.

Selvom de gode resultater med at få flere i job eller uddannelse og med at øge selvforsørgelsesgraden for målgruppen skal ses i lyset af de gunstige konjunkturer under forsøget, er det stadig bemærkelsesværdigt, at en aktiv indsats virker – også efter en længere passiv periode.

<sup>2</sup> Jf. Discus: "Notat om virksomhedscentre og unge", 2009

**Table 3.6.** Resultaterne og målene før Ny Chance til alle

	Mål medio 2008 for Ny Chance til al- le	Resultat me- dio 2005 (ref. periode)	Opnåede re- sultater 2. kvarter 2008	Opnåede re- sultater 2. kvarter 2008 for de 5 bedste kommu- ner <sup>1</sup>	Antal kom- muner der nåede måle- ne
		--- pct. ---		--- antal ---	
Mål 1: Flere skal være i job eller uddannelse	25	12,5	19,6	38,3	30
Mål 2: Selvforsørgelsesgra- den skal øges	15	7,2	13,7	29,9	59
Mål 3: Aktiveringsgraden skal øges	40	11,2	25	45,5	4

Note 1: Gennemsnitlige resultat for de 5 kommuner. De 5 bedste kommuner er udvalgt efter de opnåede resultater for hvert af målene. Kun kommuner med over 100 personer i målgruppen er medtaget.

Kilde: Arbejdsmarkedsstyrelsen samt egne beregninger.

## 4. Uddannelse og tilknytningen til arbejdsmarkedet

*Chancen for at være i arbejde er markant højere med en erhvervskompetencegivende uddannelse – igennem hele livet. Også selvom det ofte tager lidt tid for nyuddannede at finde det første job, så opnår de relativt hurtigt stærkere tilknytning til arbejdsmarkedet end personer uden en erhvervskompetencegivende uddannelse.*

*Personer med en erhvervskompetencegivende uddannelse forlader hurtigere dagpenge og kontanthjælp igen, når de bliver ledige. Det betyder, at de har mindre risiko for at være langvarigt offentligt forsørget og have relativ lav indkomst. Selvom det tager tid at tage en uddannelse, ender gruppen med at have flere aktive år på arbejdsmarkedet samt en højere livsindkomst end personer uden uddannelse.*

*Mere end 9 ud af 10 unge kontanthjælpsmodtagere har ikke en erhvervskompetencegivende uddannelse. I dagpengesystemet gælder det for godt 3 ud af 10.*

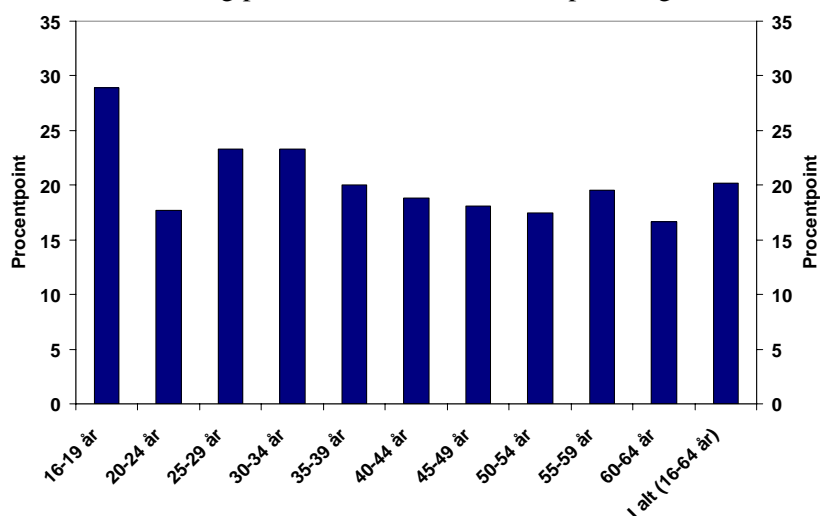
### 4.1. Uddannelse og tilknytning til arbejdsmarkedet gennem livet

Har man først fået en erhvervskompetencegivende uddannelse, er chancen for at være i arbejde markant højere, end hvis man ikke havde en erhvervskompetencegivende uddannelse – og effekten holder gennem hele livet. Det fremgår af figur 4.1, som viser forskellen i beskæftigelsesfrekvensen mellem personer med og uden en erhvervskompetencegivende uddannelse.

Blandt personer med en erhvervskompetencegivende uddannelse var 85,7 procent i job i 2008, mens det kun gjaldt for 65,5 procent af personerne uden en erhvervskompetencegivende uddannelse. I gennemsnit var personer med en erhvervskompetencegivende uddannelse således omkring 20 procentpoint mere beskæftigede end personer uden en erhvervskompetencegivende uddannelse.

Forskellen afspejler både, at personer med erhvervskompetencegivende uddannelse har lavere ledighed end personer uden uddannelse, og at risikoen for helt at miste tilknytningen til arbejdsmarkedet er højere for personer uden uddannelse.

**Figur 4.1.** Beskæftigelsesforskel (i procentpoint) mellem personer med erhvervskompetencegivende uddannelse og personer uden erhvervskompetencegivende uddannelse, 2008



Anm.: Forskellen i beskæftigelsesomfanget for personer under 25 år skal tolkes med forsigtighed, da mange i denne aldersgruppe fortsat er i uddannelse.

Kilde: Danmarks Statistik og egne beregninger.

En analyse fra Arbejdsmarkedsstyrelsen viser, at selvom de seneste års højkonjunktur og faldende ledighed har gavnet personer uden en kompetencegivende uddannelse, så har højkonjunktoren ikke gavnet dem mere end andre. De seneste 10 år har personer uden uddannelse konstant været omkring 20 procentpoint mindre i beskæftigelse end andre, jf. Arbejdsmarkedsstyrelsen (2008).

#### **Sandsynligheden for at være beskæftiget er ikke entydigt stigende med uddannelsesniveauet**

Ovenstående sammenligning af beskæftigelsesfrekvensen for personer med og uden en erhvervskompetencegivende uddannelse tager ikke højde for, at grupperne kan være forskelligt sammensat mht. baggrundskarakteristika. Eksempelvis er personer uden en erhvervskompetencegivende uddannelse i højere grad indvandrere og efterkommere, har typisk et dårligere helbred, er i mindre grad gift samt har en anden forsørgelseshistorik (er oftere og længere tid på indkomstoverførsler) end personer med en erhvervskompetencegivende uddannelse.

Alle disse forhold kan have betydning for at være i beskæftigelse. Ved hjælp af statistiske modeller er det muligt at korrigere for disse observerbare karakteristika og hermed komme et ”spadestik” dybere med hensyn til, hvordan uddannelse isoleret påvirker sandsynligheden for at være i beskæftigelse. Denne fremgangsmåde anvendes bl.a. forskellige steder i dette kapitel.

Ved disse metoder er det dog ikke muligt at tage højde for forhold såsom evner, motivation og arbejdsglæde, da disse sjældent kan måles. Det er normalt mere motiverede og ressourcestærke personer, som vælger at få en uddannelse, og disse vil ofte alt andet lige klare sig bedre på arbejdsmarkedet. Denne form for selvselektion kan overvurdere beskæftigelseseffekterne af uddannelse. At tage højde for selvselektion vil imidlertid kræve mere avancerede forskningsmetoder, hvilket er udenfor denne rapportes rammer. Desuden vil det kræve detaljerede oplysninger om personernes evner og motivation mv. Betydningen af uddannelse for arbejdsmarkedstilknytning skal derfor tolkes med forsigtighed.

#### **Boks 4.1. Selvselektion ved måling af effekten af uddannelse**

Når personer med en uddannelse klarer sig bedre, skyldes det formentlig ikke bare, at de har en uddannelse, men også at de – gennemsnitligt betragtet – er mere motiverede, er dygtigere og ikke har de samme personlige problemer som personer uden uddannelse.

Det er svært – og i nogle tilfælde umuligt – at tage højde for alle de forhold, som både påvirker mulighederne for at få en uddannelse og et arbejde. Derfor overvurderer de forskellige analyser formentlig betydningen af uddannelse for tilknytningen til arbejdsmarkedet.

Hovedkonklusionen er imidlertid fortsat, at der er et potentiale for at nedbringe ledigheden ved at sikre unge en uddannelse.

I tabel 4.1 ses, hvordan en erhvervskompetencegivende uddannelse (erhvervsuddannelse, kort, mellemlang og lang videregående uddannelse) påvirker sandsynligheden for at være i beskæftigelse i forhold til personer uden en kompetencegivende uddannelse. Til denne analyse er der taget højde for baggrundskarakteristika ved hjælp af en statistisk probit-model.<sup>3</sup>

Når der korrigeres for baggrundskarakteristika, gælder det således fortsat, at personer med en erhvervskompetencegivende uddannelse har større chancer for at være i beskæftigelse end personer uden en erhvervskompetencegivende uddannelse.

Endvidere fremgår det af tabellen, at personer med en lang videregående uddannelse har større sandsynlighed for at være i beskæftigelse end personer med andre uddannelsesniveauer. Sand-

<sup>3</sup> I bilag 3, om ”Hvilke forhold påvirker sandsynligheden for at være i beskæftigelse?”, er resultaterne beskrevet nærmere.

synligheden for at være beskæftiget er dog ikke entydigt stigende med uddannelsesniveaut. Således har personer med en mellemlang videregående uddannelse en lavere sandsynlighed for at være i arbejde end personer med en kort videregående uddannelse, og samtidig har de nogenlunde samme sandsynlighed som personer med en erhvervsfaglig uddannelse.

**Tabel 4.1.** Hvordan påvirkes sandsynligheden for at være i beskæftigelse af forskellige uddannelsesniveauer i forhold til ikke at have en erhvervskompetencegivende uddannelse?

Påvirkning af ssh. for at være i beskæftigelse	
Erhvervsfaglig uddannelse	ca. 16 procentpoint
Kort videregående uddannelse	ca. 20 procentpoint
Mellemlang videregående uddannelse	ca. 17 procentpoint
Lang videregående uddannelse	ca. 23 procentpoint

Anm.: Sandsynlighederne er udregnet ud fra en standardperson, der ikke er repræsentativ for befolkningen, og hvordan uddannelse påvirker sandsynligheden for at være i beskæftigelse gælder kun for standardpersonen. Se bilag 3 om ”Hvilke forhold påvirker sandsynligheden for at være i beskæftigelse?” for yderligere om resultaterne.

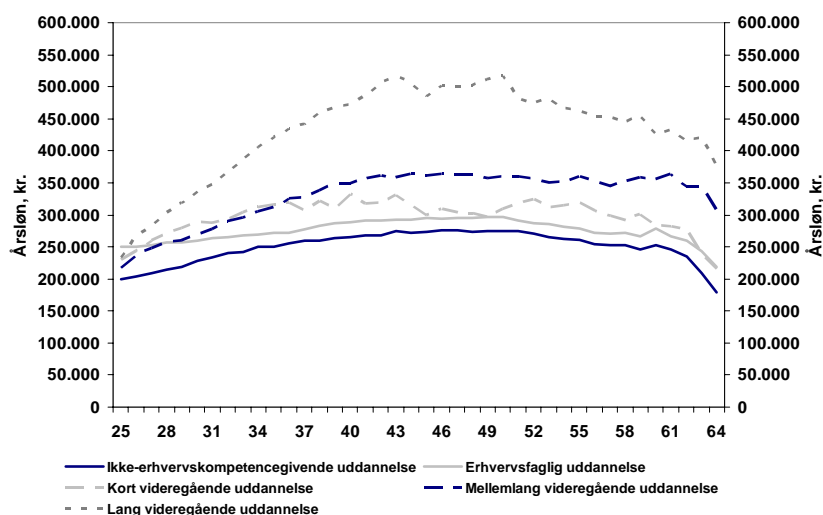
Kilde: Beskæftigelsesministeriets forløbsdatabase, DREAM, og Lovmodellen samt egne beregninger.

## 4.2. Uddannelse i et livsperspektiv

Indkomsten varierer typisk over livsforløbet uanset omfanget af uddannelse, men der er en klar tendens til, at jo højere uddannelsesniveau des højere indkomst, jf. figur 4.2.

De højere lønindkomster for højere uddannede afspejler, at både aflønningen og beskæftigelsesomfanget øges med uddannelsesniveaut. For eksempel falder risikoen for at blive ledig eller blive førtidspensionist med stigende uddannelsesniveaut. Også tendensen til at trække sig tidligt tilbage fra arbejdsmarkedet med efterløn er svagere for personer med erhvervskompetencegivende uddannelse i forhold til personer uden en kompetencegivende uddannelse, jf. Danmarks Statistik (2004).

**Figur 4.2.** Årlig lønindkomst opdelt efter alder og uddannelsesgruppe, 2006-priser



Kilde: Lovmodellen samt egne beregninger.

Indkomsterne over livet kan lidt forenklet sagt lægges sammen i et tal – nemlig livsindkomsten. Stort set alle studier viser, at der er et privatøkonomisk afkast ved at tage en uddannelse.<sup>4</sup> F.eks. har personer med videregående uddannelse typisk højere livsindkomst end personer med en er-

<sup>4</sup> Se eksempelvis Det Økonomiske Råd (efterår 2003 og efterår 2006), Finansministeriet (2004), Arbejderbevægelsens Erhvervsråd (2005), Økonomi- og Erhvervsministeriet (2007) og Arbejderbevægelsens Erhvervsråd (2009).

hvervsfaglig uddannelse, som igen vil have højere livsindkomst end personer uden erhvervs-kompetencegivende uddannelse osv. Størrelsen af gevinsterne varierer mellem de forskellige studier, men i gennemsnit er der en gevinst ved at tage en uddannelse. Analysen tager ikke højde for selvsektion, jf. boks 4.1, hvilket formentlig bidrager til at overvurdere afkastet af uddannelse.

Har man en erhvervsfaglig uddannelse, er der en gevinst på 10 pct. i den disponible livsindkomst (dvs. efter skat) i forhold til ikke at have en erhvervskompetencegivende uddannelse. For en kort videregående uddannelse er der en gevinst på 15 pct., mens der for personer med mellemlange/lange videregående uddannelser er en gevinst på omkring 20-30 pct. i forhold til ikke at have en erhvervskompetencegivende uddannelse, jf. tabel 4.2. Her er endda taget hensyn til baggrundsforhold, således at afkastet afspejler den isolerede effekt af uddannelse.

**Tabel 4.2.** Privatøkonomisk afkast af uddannelse (disponibel indkomst)

	Pct.
Erhvervsfaglig uddannelse	9,9
Kort videregående uddannelse	15,4
Mellemlang videregående uddannelse	21,7
Lang videregående uddannelse	30,1

Anm.: Beregning af det individuelle uddannelsesafkast er baseret på registeroplysninger om indkomst- og skatteforhold og måler, hvor meget den enkelte får ekstra i disponibel indkomst over et livsforløb ved at tage en bestemt uddannelse. Ved beregning af livsindkomsten er det implicit antaget, at diskonteringsrenten svarer til de årlige lønstigninger.

Kilde: Finansministeriet.

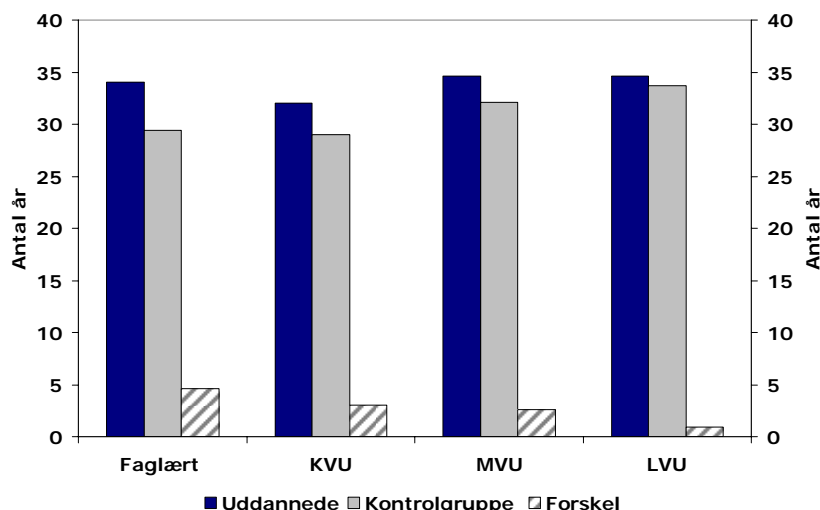
Ifølge en analyse fra Arbejderbevægelsens Erhvervsråd (AE) styrker uddannelse også beskæftigelsen over ens livsforløb.<sup>5</sup> Således har personer med erhvervskompetencegivende uddannelse typisk et større gennemsnitligt beskæftigelsesomfang over livet end personer uden erhvervskompetencegivende uddannelse.

AE's analyse viser, at uddannelse hæver beskæftigelsesomfanget for alle hovedgrupper. Det beskæftigelsestab, som sker i løbet af uddannelsesperioden, bliver efterfølgende mere end indhentet på grund af, at personer med en erhvervskompetencegivende uddannelse typisk i mindre grad er på deltid, har lavere risiko for ledighed og førtidspensionering samt senere tilbagetrækning fra arbejdsmarkedet. Særligt de erhvervsfaglige uddannelser (faglært) giver ifølge analysen en stor stigning i beskæftigelsesomfanget, mens stigningen er mindst for en lang videregående uddannelse, jf. figur 4.3.

I relation til at styrke arbejdsudbud understreger den relativt kraftige beskæftigelsesgevinst forbundet med at tage en faglig uddannelse, at der er en selvstændig pointe i at få vendt tendensen siden 2000, hvor der har været et stigende frafald på de erhvervsfaglige uddannelser, jf. kapitel 5. Personer, som ikke har en erhvervskompetencegivende uddannelse, vil dog ikke nødvendigvis have samme beskæftigelsesomfang, hvis de får en uddannelse, som personer med en kompetencegivende uddannelse. Det dækker over, at marginaleffekten er mindre end gennemsnitseffekten på beskæftigelseschancen.

<sup>5</sup> Jf. Arbejderbevægelsens Erhvervsråd (2005).

**Figur 4.3.** Ændring i beskæftigelsesomfang over livsforløbet for forskellige uddannelser



Anm.: KVV=Kort videregående uddannelse; MVU=Mellemlang videregående uddannelse; LVU=Lang videregående uddannelse.

Kilde: Arbejderbevægelsens Erhvervsråd (2005).

### 4.3. En ungdomsårgang i 2006 følges tilbage i tid

Også hvis man følger en konkret ungdomsårgang ti år tilbage i tid, ses det, at personer med en erhvervskompetencegivende uddannelse generelt er bedre i stand til at forsørge sig selv, er mindre på langvarige overførsler, og er i mindre grad i lavindkomstgruppen sammenlignet med deres jævnaldrende uden en uddannelse.

Det viser nedenstående analyse baseret på den årgang, som var 29 år i 2006. Årgangen er opdelt efter, om de 29-årige havde en erhvervskompetencegivende uddannelse eller ej. Efterfølgende er de to grupper sammenlignet tilbage i tid, dvs. da de var henholdsvis 28 år, 27 år, 26 år osv. med henblik på at belyse, om de to grupper adskiller sig historisk med hensyn til forsørgelse og lav indkomst. Det er således de samme unge, der sammenlignes i hvert år.

#### Flest selvforsørgende blandt unge med kompetencegivende uddannelse

I figur 4.4 er vist udviklingen i andelen af selvforsørgende tilbage i tid for årgangen, som var 29 år i 2006, og inddelt efter, om de havde en erhvervskompetencegivende uddannelse eller ej.

I begge grupper falder andelen af selvforsørgende typisk fra 19-20 års alderen, hvilket hænger sammen med, at en stor del af de unge flytter hjemmefra omkring det tidspunkt, og dermed ikke længere er familieforsørgede (selvforsørgende), men kan forsørges f.eks. via SU eller sociale ydelser.<sup>6</sup>

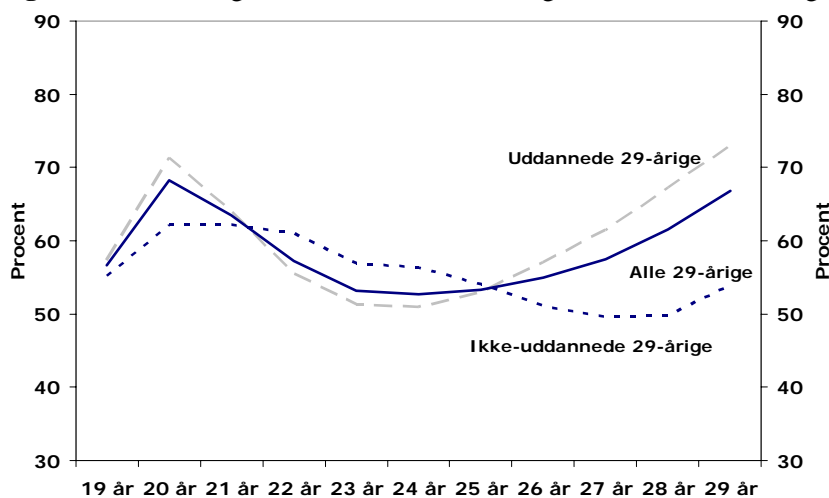
For de 29-årige med en erhvervskompetencegivende uddannelse ser man en klar tendens til, at selvforsørgelsesandelen falder frem til midten af 20'erne og her er lavere end andelen af selvforsørgede blandt ikke-uddannede. Det afspejler, at de er under uddannelse.

Billedet vender omkring de 25 år, hvor andelen af selvforsørgende blandt de unge med erhvervskompetencegivende uddannelse stiger og når over selvforsørgelsesandelen blandt deres jævnaldrende uden en kompetencegivende uddannelse. Det skyldes, at en del unge omkring de 25 år færdiggør deres uddannelse, hvilket styrker deres arbejdsmarkedstilknytning og selvforsørgelse.

<sup>6</sup> Det bemærkes, at andelen af selvforsørgende stiger ekstraordinært, fra man er 19 til 20 år, hvorefter den falder især for dem med erhvervskompetencegivende uddannelse. En forklaring på stigningen kan være, at en del unge vælger at tage et sabbatår umiddelbart efter gymnasiet eller handelsskole mv.

sørgelse. For de 29-årige ligger selvforsørgelsesandelen blandt de unge med erhvervskompetencegivende uddannelse næsten 20 procentpoint højere end selvforsørgelsesandelen blandt de unge, der ikke har en erhvervskompetencegivende uddannelse.

**Figur 4.4.** Udviklingen i andelen af selvforsørgende blandt de 29-årige i 2006



Kilde: Beskæftigelsesministeriets forløbsdatabase, DREAM, og Lovmodellen samt egne beregninger.

#### **Uddannelse reducerer risikoen for langvarig forsørgelse**

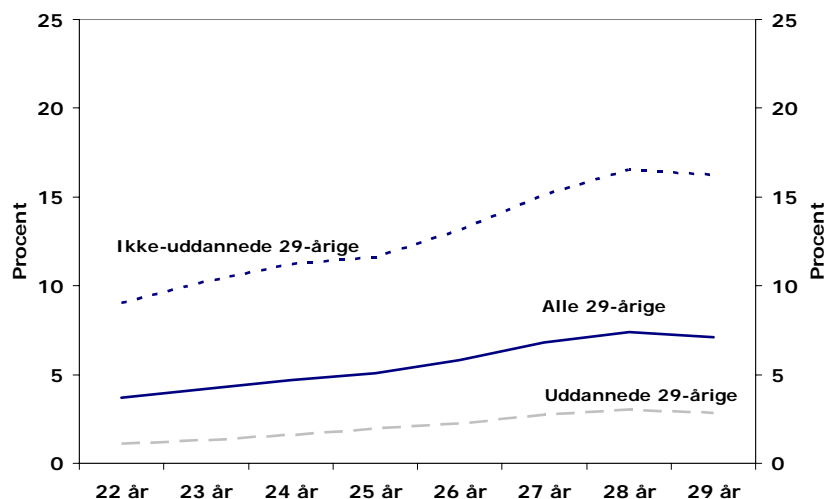
I figur 4.5 er vist andelen af generationen på 29 år i 2006, som var i marginal- og socialgruppen i 2006 fordelt på uddannelsesbaggrund. Den såkaldte marginal- og socialgruppe omfatter langvarige modtagere af indkomstoverførsler, jf. boks 1. Gruppen er overordnet kendetegnet ved svag arbejdsmarkedstilknytning, og en del af personkredsen vurderes at have risiko for på sigt at ende på permanent offentlig forsørgelse.

Det fremgår af figuren, at unge uden erhvervskompetencegivende uddannelse i langt højere grad end unge med erhvervskompetencegivende uddannelse er i marginal- og socialgruppen. Hvor knap 3 pct. af de 29-årige med erhvervskompetencegivende uddannelse var i marginal- og socialgruppen i 2006, drejede det sig om godt 16 pct. af de unge uden uddannelse. Til sammenligning var 4,5 pct. af hele befolkningen i marginal- og socialgruppen i 2006.

Det ses i øvrigt, at 29-årige med en erhvervskompetencegivende uddannelse sjældnere var i marginal- og socialgruppen, da de var yngre, og en stor del af dem endnu ikke havde fået en kompetencegivende uddannelse.

Uddannelse mindsker således risikoen for marginalisering. Det skal dog understreges, at der i denne opgørelse ikke er taget hensyn til de andre forhold, som også kan påvirke risikoen, f.eks. forældrebaggrund, civilstand, børn og køn mv. Figuren viser således ikke den isolerede effekt af uddannelse.

**Figur 4.5.** Udviklingen i andelen i marginal- og socialgruppen blandt de 29-årige i 2006



Kilde: Beskæftigelsesministeriets forløbsdatabase, DREAM, og Lovmodellen samt egne beregninger.

#### **Boks 4.1.** Definition af marginal- og socialgruppen

Personer med svag tilknytning til arbejdsmarkedet kan opgøres ved hhv. marginal- og socialgruppen.

##### *Marginalgruppen*

Marginalgruppen omfatter ledige a-kasseforsikrede og arbejdsmarkedsparete kontanthjælpsmodtagere (matchgrupperne 1, 2, 3 samt straksmatchede), der har været ledige, i aktivering eller på uddannelsesorlov i mindst 80 pct. af tiden i de seneste 3 år.

##### *Socialgruppen*

Socialgruppen består af ikke-forsikrede ikke-arbejdsmarkedsparete personer (matchgrupperne 4 og 5), der har modtaget kontanthjælp, introduktionsydelse, starthjælp, sygedagpenge, været ledige, i revalidering eller aktivering eller på uddannelsesorlov i mindst 80 pct. af tiden i de seneste 3 år.

Socialgruppen er dermed kendetegnet ved at indeholde personer, der er længere fra arbejdsmarkedet end marginalgruppen.

#### **Uddannelse reducerer risikoen for lav indkomst**

Lavindkomstgruppen er her defineret som personer, der tjener under halvdelen af medianindkomsten i befolkningen. Medianindkomsten er den midterste indkomst i indkomstfordelingen, og udgjorde i 2006 ca. 174.000 kr.<sup>7</sup> Gruppen består især af studerende, selvstændige med svingende indtjening og visse overførselstyper (især kontanthjælp, starthjælp mv.). Til gengæld er pensionister og dagpengemodtagere typisk ikke i lavindkomstgruppen. Det samme gælder de beskæftigede – men der kan være undtagelser, f.eks. selvstændige, deltidsansatte mv., jf. Finansministeriet (2009).

Godt 270.000 personer eller cirka 5 pct. af befolkningen befandt sig i lavindkomstgruppen i 2006. I figur 4.6 er vist andelen af de 29-årige, som var i lavindkomstgruppen i 2006 og i tidligere år. Det ses, at 29-årige uden uddannelse i højere grad er i lavindkomstgruppen, end det er tilfældet for de 29-årige med erhvervskompetencegivende uddannelse.

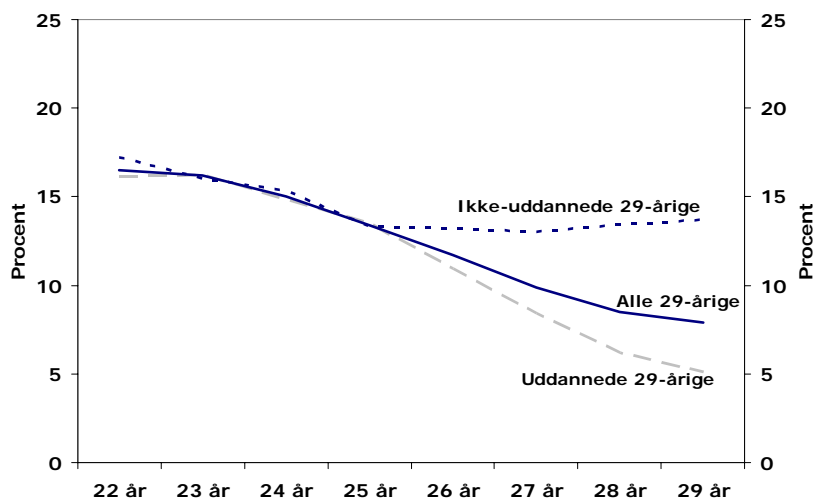
I den typiske uddannelsesperiode, dvs. frem til omkring det 25. år, er der ikke den store forskel på de to grupper, fordi der vil være en relativ høj andel uddannelsessøgende i lavindkomstgruppen. Efter det 25. år (når mange afslutter uddannelse) falder andelen af unge med erhvervskom-

<sup>7</sup> Indkomsten er opgjort som disponibel indkomst, dvs. indkomsten fratrukket skat.

petencegivende uddannelse, som er i lavindkomstgruppen i takt med, at uddannelsen styrker deres arbejdsmarkedsdeltagelse og indtjening.

Hvor 5 pct. af de 29-årige med erhvervskompetencegivende uddannelse var i lavindkomstgruppen i 2006, drejede det sig om knap 14 pct. af de 29-årige uden erhvervskompetencegivende uddannelse.

**Figur 4.6.** Andel af de 29-årige i hver uddannelseskategori, som var i lavindkomstgruppen de enkelte år.



Kilde: Beskæftigelsesministeriets forløbsdatabase, DREAM, og Lovmodellen samt egne beregninger.

#### 4.4. Dimittenders tilknytning til arbejdsmarkedet

##### Dimittender indhenter hurtigt det forspring, personer uden uddannelse har på arbejdsmarkedet

Det tager ofte lidt tid for nyuddannede at finde det første job. Det er en naturlig søgeproces. Samtidig muliggør dagpengene, at nogle unge måske venter på drømmejobbet lidt længere, end de ellers ville have gjort. Selvom dimittender ofte er ledige umiddelbart efter endt uddannelse, ender de ofte med at opnå bedre tilknytning til arbejdsmarkedet end personer uden en erhvervskompetencegivende uddannelse. Det viser nedenstående analyse.

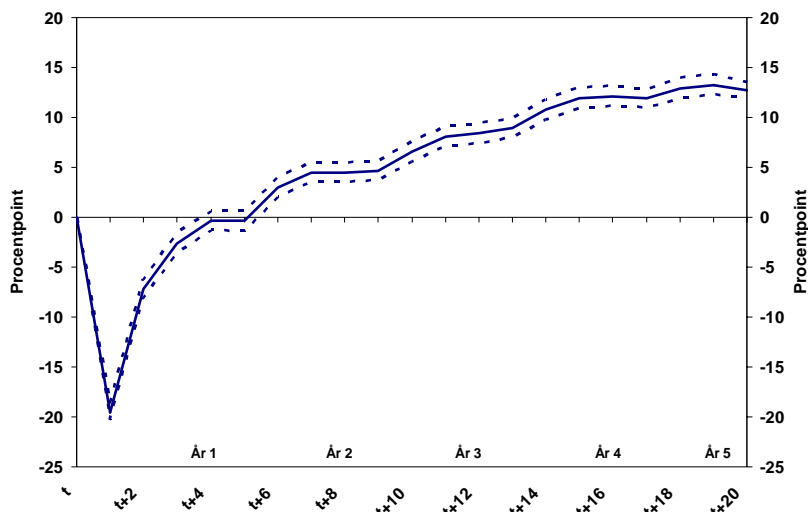
I analysen sammenlignes selvforsørgelsesgraden for personer i alderen 25-34 år, som afsluttede en erhvervskompetencegivende uddannelse i 2002, med selvforsørgelsesgraden for personer uden kompetencegivende uddannelse over en femårig periode. I analysen korrigeres der ved hjælp af en statistisk model for, at dimittenderne og personer uden kompetencegivende uddannelse er forskelligt sammensat med hensyn til baggrundskarakteristika, jf. boks 4.2. Denne analyse tager ikke højde for selvselektion, jf. boks 4.1.

Set over denne femårige periode efter uddannelsens afslutning har personer, som opnår en erhvervskompetencegivende uddannelse, en markant højere selvforsørgelsesgrad end personer uden en erhvervskompetencegivende uddannelse.

At selvforsørgelsesgraden er højere for personer med en kompetencegivende uddannelse end for personer uden en kompetencegivende uddannelse gælder dog ikke umiddelbart efter uddannelsens afslutning. Her har personer uden en uddannelse gennemgående en større tilknytning til arbejdsmarkedet end uddannede.

Men i løbet af godt et år har dimittender indhentet det forspring, personer uden uddannelse har på arbejdsmarkedet, og er herefter i langt højere grad selvforsørgende. Efter ca. 2 år er dimittender mere end 5 procentpoint mere selvforsørgende end personer uden uddannelse, jf. figur 4.7.

**Figur 4.7.** Forskellen i selvforsørgelsesgraden mellem iøvrigt ens personer uden uddannelse og med en erhvervskompetencegivende uddannelse i fem år (20 kvartaler)



Anm.: De stiplede kurver er konfidensintervaller på et 95 pct. signifikansniveau.

Kilde: Beskæftigelsesministeriets forløbsdatabase, DREAM, og Lovmodellen samt egne beregninger.

#### Boks 4.2. Kort om den statistiske metode

Personer uden uddannelse og personer med en erhvervskompetencegivende uddannelse er typisk forskelligt sammensat mht. baggrundskarakteristika. Personer uden en kompetencegivende uddannelse er eksempelvis i højere grad indvandrere og efterkommere, kvinder samt har et dårligere helbred. Disse forhold reducerer bl.a. sandsynligheden for at være i beskæftigelse.<sup>8</sup>

Når man sammenligner den efterfølgende selvforsørgelsesgrad for personer uden en erhvervskompetencegivende uddannelse og personer med en erhvervskompetencegivende uddannelse, skal der tages højde for disse forhold. Ved hjælp af en såkaldt matchingmetode sammenlignes selvforsørgelsesgraden for personer med og uden en uddannelse, der så vidt muligt er statistisk ens med hensyn til en række baggrundskarakteristika.

I analysen betragtes alle 25-34-årige, som afsluttede en erhvervskompetencegivende uddannelse i 2002. Disse sammenlignes med alle 25-34-årige personer uden en uddannelse, som ikke var i gang med erhvervskompetencegivende uddannelse i 2002. I analysen anvendes en stikprøve på en tredjedel af befolkningen i 2002.

### 4.5. Unge overførselsmodtageres uddannelsesniveau

#### Ca. 7 ud af 10 dagpengemodtagere har erhvervskompetencegivende uddannelse

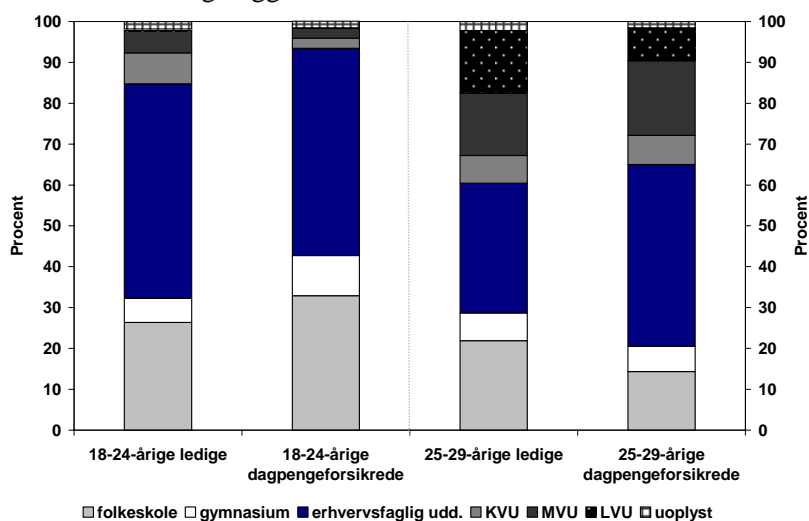
Blandt de 18-24-årige dagpengemodtagere har knap 2 ud af 3 en erhvervskompetencegivende uddannelse. Det er mere end de unge dagpengeforsikrede, som er i arbejdsstyrken, hvor godt 55 pct. har en kompetencegivende uddannelse. Unge dagpengemodtagere har således et højere uddannelsesniveau end samtlige dagpengeforsikrede i aldersgruppen. Det kan bl.a. skyldes, at unge dagpengemodtagere netop kan have afsluttet deres uddannelse og dermed modtager dagpenge på den særlige dagpengesats for dimittender.

<sup>8</sup> Jf. bilag 3 om ”Hvilke forhold påvirker sandsynligheden for at være i beskæftigelse?” for yderligere herom.

Knap 7 ud af 10 dagpengemodtagere mellem 25-29 år har en kompetencegivende uddannelse mod tæt på 8 ud af 10 blandt de 25-29-årige dagpengeforsikrede. De 25-29-årige dagpengemodtagere har således et lidt lavere uddannelsesniveau end dagpengeforsikrede generelt, jf. figur 4.8. Samlet set er godt 3 ud af 10 under 30 år uden en uddannelse, mens knap 7 ud af 10 har en erhvervskompetencegivende uddannelse.

Forskellen mellem de 18-24-årige og de 25-29-årige afspejler, at blandt de yngste kommer mange ind i a-kasse og får dagpengeret via en uddannelse, dvs. som dimittender og uden arbejde til en start. Personer uden uddannelse kommer ud og optjener ret til dagpenge gennem 52 ugers arbejde. Og for de 25-29-årige ses et mere forventeligt billede.

**Figur 4.8.** Fordelingen af unge bruttoledige dagpengemodtagere under 30 år i 2006 fordelt på uddannelsesmæssig baggrund



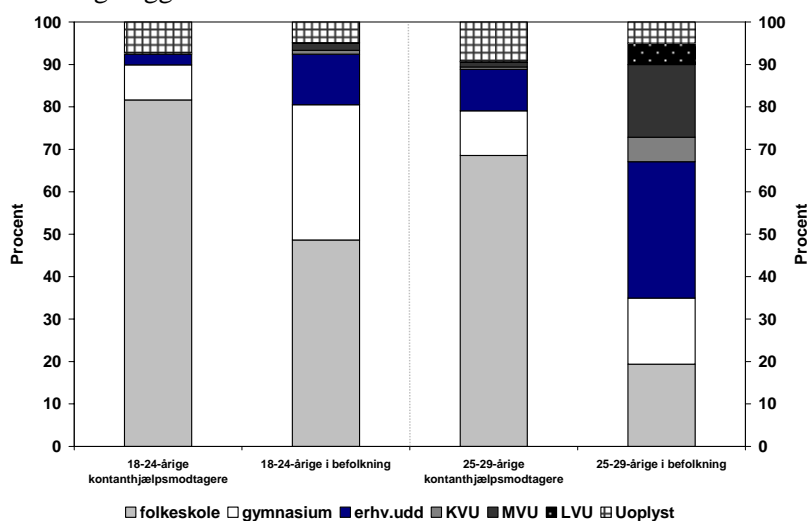
Kilde: Beskæftigelsesministeriets forløbsdatabase, DREAM, og Lovmodellen samt egne beregninger.

### Godt 3 ud af 4 kontanthjælpsmodtagere har folkeskolen som højest fuldførte

Mere end 90 pct. af de unge kontanthjælpsmodtagere (både arbejdsmarkedssparate og ikke-arbejdsmarkedssparate) under 30 år er uden en erhvervskompetencegivende uddannelse, og her har langt hovedparten kun folkeskolen som den højest fuldførte uddannelse. Således har godt tre ud af fire kontanthjælpsmodtagere under 30 år en folkeskole-uddannelse.

Der er en klar overrepræsentation af personer uden en uddannelse blandt de unge kontanthjælpsmodtagere. Eksempelvis er 97 pct. af de 18-24-årige modtagere af kontanthjælp personer uden en uddannelse mod 85 pct. i den generelle befolkning mellem 18-24 år. Overrepræsentationen er mere markant blandt de 25-29-årige kontanthjælpsmodtagere, hvor knap 90 pct. er uden en uddannelse, mens 40 pct. af befolkningen i samme alder er uden en uddannelse, jf. figur 4.9.

**Figur 4.9.** Fordelingen af unge kontanthjælpsmodtagere under 30 år i 2006 fordelt på uddannelsesmæssig baggrund

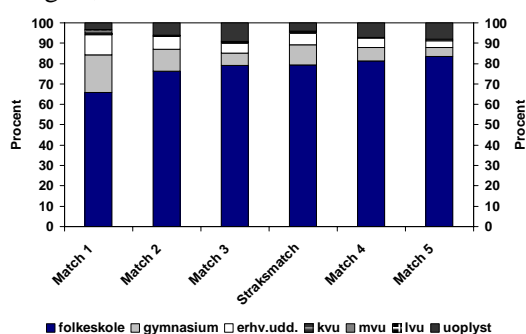


Anm.: Kontanthjælpsmodtagere er inkl. aktivering, introduktionsydelse, starthjælp og forrevalidering.  
 Kilde: Danmarks Statistik, Beskæftigelsesministeriets forløbsdatabase, DREAM, og Lovmodellen samt egne beregninger.

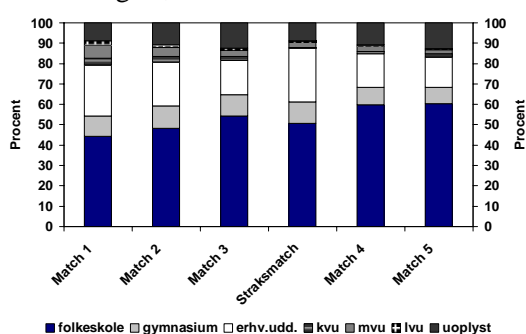
#### Uddannelsesniveaut falder med matchkategorien

Jo mindre arbejdsmarkedsparat kontanthjælpsmodtagerne vurderes at være, jo færre har en uddannelse. Eksempelvis har godt 65 pct. af de unge kontanthjælpsmodtagere i matchkategori 1 kun folkeskolen som den højeste uddannelse, og denne andel stiger til at være på knap 84 pct. i matchkategori 5. At uddannelsesniveaut falder med matchkategorien, ses også blandt de lidt ældre kontanthjælpsmodtagere mellem 30-39-år, men her er uddannelsesniveaut dog generelt højere, jf. figur 4.10 og 4.11.

**Figur 4.10.** Kontanthjælpsmodtagere under 30 år fordelt på uddannelsesniveau og matchkategori, 2006



**Figur 4.11.** Kontanthjælpsmodtagere mellem 30-39 år fordelt på uddannelsesniveau og matchkategori, 2006



Anm.: Samme anmærkning som i figur 4.9.

Kilde: Beskæftigelsesministeriets forløbsdatabase, DREAM, og Lovmodellen samt egne beregninger.

## 4.6. Karakteristik af unge overførselsmodtagere

### Dagpengemodtagere er de mest ressourcestærke blandt overførselsmodtagerne

I dette afsnit gives en karakteristik af unge dagpenge-, kontanthjælps- og sygedagpengemodtagere samt førtidspensionister. Disse fire typer af overførselsindkomster står tilsammen for ca. 90 procent af samtlige unge i beskæftigelses- og overførselssystemet.<sup>9</sup>

<sup>9</sup> Jf. afsnit 3.1 om ”Knap 64.000 unge på offentlig forsørgelse i 2008”.

Hvis man eksempelvis kigger på unges selvforsørgelsesgrad gennem de seneste tre år, så har unge, som var i beskæftigelse i slutningen af 2006, en selvforsørgelsesgrad på knap 90 pct. Til sammenligning havde unge dagpenge- og kontanthjælpsmodtagere en selvforsørgelsesgrad på godt 56 pct. hhv. godt 36 pct., mens unge på førtidspension ligger helt i bunden med en selvforsørgelsesgrad på lidt under 10 pct., jf. tabel 4.3.

Blandt de beskæftigede er der ca. 60 pct., hvor mindst en af deres forældre har en erhvervskompetencegivende uddannelse. For unge overførselsmodtagere ligger denne andel lidt lavere, hvor den er omkring 50 pct. for dagpenge- og sygedagpengemodtagere samt førtidspensionister, mens ca. 35 pct. af unge kontanthjælpsmodtageres forældre har en uddannelse. Der er således et vist element af social arv.

Kønsfordelingen er nogenlunde lige blandt de beskæftigede, mens der er flere kvinder blandt dagpenge-, kontanthjælps- og sygedagpengemodtagere. For førtidspensionisterne er det lige omvendt. Med ca. 57 pct. er der her flest mænd. Dette gælder i øvrigt kun de unge førtidspensionister, da kvindeandelen er højest blandt de ældre førtidspensionister.

På tværs af de forskellige overførselsgrupper og blandt de beskæftigede er alderen stort set ens. Men en gennemsnitlig alder på godt 26 år er der dog en tendens til, at dagpengemodtagere er lidt ældre end de øvrige grupper. Det kan bl.a. skyldes, at en større del af de unge på dagpenge modtager dette umiddelbart efter afslutningen af deres uddannelse (dimittend-dagpenge), hvilket typisk sker i en lidt senere alder.

Blandt de unge dagpenge- og sygedagpengemodtagere er der flest gifte. Her er ca. 1 ud af 5 gift, mens hver tiende kontanthjælpsmodtager og beskæftigede er gift. Blandt unge førtidspensionister er det kun godt 1 ud af 20, der er gift.

Omkring 30 pct. af dagpenge-, kontanthjælps- og sygedagpengemodtagere er forsørgere, hvor kontanthjælpsmodtagere med lidt over 34 pct. har den højeste andel af forsørgere. Det er en markant højere andel end blandt de beskæftigede og unge på førtidspension, hvor hhv. godt 14 og 5 pct. er forsørgere. Unge ledige eller sygemeldte er således oftere forsørgere.

Som følge af, at personer af dansk oprindelse udgør ca. 87 pct. af den samlede befolkning mellem 18-29 år, er der også flest danskere i både beskæftigelse og på dagpenge, kontanthjælp, og sygedagpenge samt førtidspension. Der er dog en tendens til, at indvandrere og efterkommere er overrepræsenteret blandt unge overførselsmodtagere. Det ses især blandt dagpenge- og kontanthjælpsmodtagerne, hvor mere end 20 pct. har en anden etnisk oprindelse end dansk. Blandt førtidspensionisterne er andelen af indvandrere betydeligt lavere og udgør knap 10 pct.

**Tabel 4.3.** Udvalgte karakteristika for beskæftigede, dagpenge-, kontanthjælps- og sygedagpengemodtagere samt førtidspensionister mellem 18-29 år i 2006

	BESK	DGP	KTH	SDP	FØP
Gns. alder	23,9 år	26,2 år	23,5 år	25,4 år	24,5 år
	----- pct. -----				
Andel, hvor moderen har erhv. komp. udd	59,6	49,1	35,2	47,3	47,4
Andel, hvor faderen har erhv. komp. udd	60,5	50,1	35,6	47,3	46,2
Andel kvinder	47,8	54,4	58,5	61,9	43,3
Andel mænd	52,2	45,6	41,5	38,1	56,7
Andel gifte	10,9	21,1	11,7	20,4	5,4
Andel forsørgere	14,2	29,7	34,3	30,8	5,0
Andel danskere	90,0	78,6	76,8	82,3	91,0
Andel indvandrere fra vestlige lande	2,3	2,1	1,2	1,5	0,5
Andel indvandrere fra ikke-vestlige lande	5,4	14,6	19,1	12,4	5,6
Andel efterkommere fra vestlige lande	0,3	0,2	0,3	0,3	0,5
Andel efterkommere fra ikke-vestlige lande	1,9	4,5	2,6	3,5	2,3
Gns. selvforsørgelsesgrad i 2003-2006	89,7	56,3	36,2	37,8	9,8
<i>Indikator for helbred:</i>					
Medicinforbrug i kr.	435 kr.	450 kr.	665 kr.	2.000 kr.	1.745 kr.
Besøg hos læge (almen, speciallæge samt fysioterapeut)	4,4 besøg	5,2 besøg	6,6 besøg	8,5 besøg	5,9 besøg
Sengedage på hospital	1,2 dage	1,1 dage	3,3 dage	4,7 dage	4,1 dage

Anm.: Alle unge mellem 18-29 år betragtes i uge 48 2006. BESK angiver beskæftigede, mens DGP, KTH, SDP og FØP står for hhv. dagpenge-, kontanthjælps-, sygedagpengemodtagere samt førtidspensionister.

Kilde: Beskæftigelsesministeriets forløbsdatabase, DREAM, og Lovmodellen samt egne beregninger.

Ikke overraskende er der en tendens til, at jo dårligere helbredstilstanden er, des mindre er ens tilknytning til arbejdsmarkedet. Således viser forskellige helbredsindikatorer, at beskæftigede typisk har et bedre helbred end dagpenge-, kontanthjælps- og sygedagpengemodtagere samt førtidspensionister. Beskæftigede har blandt andet færre lægebesøg (almen praktiserende læge, speciallæge og fysioterapeut). Ikke overraskende ses det, at kontanthjælpsmodtagere, sygedagpengemodtagere og førtidspensionister har flest lægebesøg samt flest sengedage på hospital, og de har samtidig de største udgifter forbundet med medicinkøb.

Alt i alt indikerer ovenstående karakteristik, at unge i beskæftigelse er mere ressourcestærke end unge på overførselsindkomst. Beskrivelsen giver også et indtryk af, at unge dagpengemodtagere er de mest ressourcestærke unge overførselsmodtagere. Det skal bl.a. ses i relation til, at man for at være dagpengeberettiget bl.a. skal have et års forudgående beskæftigelse eller netop have fuldført en kompetencegivende uddannelse samt være medlem af en a-kasse. Unge på førtidspension er de mindst ressourcestærke unge overførselsmodtagere, hvilket skal ses i lyset af, at førtidspensionister har varigt nedsat arbejdsevne.

## 4.7. Afgangsmønstret fra dagpenge og kontanthjælp

### Uddannede unge forlader hurtigere ledighed end unge uden en uddannelse

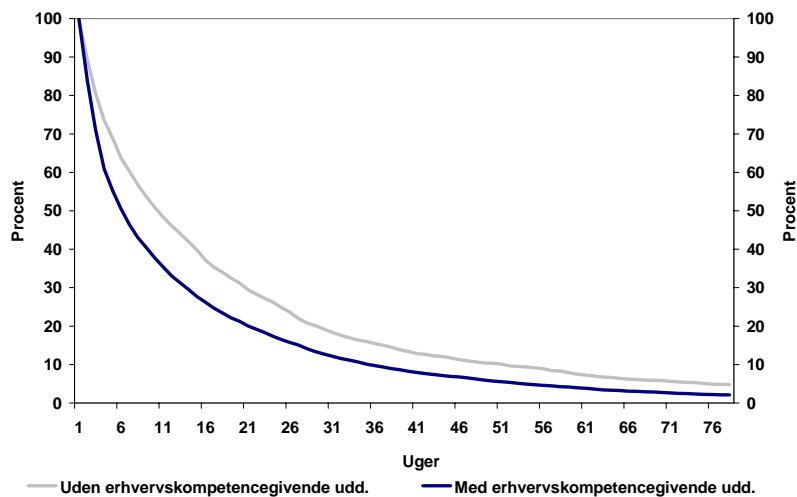
I dette afsnit analyseres afgangsmønstret fra dagpenge og kontanthjælp for personer med og uden en erhvervskompetencegivende uddannelse. I analysen anvendes såkaldte overlevelseskurver, der viser, hvor lang tid der går, før nyledige forlader hhv. dagpenge- og kontanthjælpsystemet, dvs. varigheden af uafbrudt modtagelse af dagpenge eller kontanthjælp.

Eksempelvis ses det, at halvdelen af nyledige under 30 år med en kompetencegivende uddannelse har forladt dagpengesystemet efter 6 uger, mens det samme først gør sig gældende efter 10 uger for personer under 30 år uden en kompetencegivende uddannelse. Efter et år har omkring

95 pct. af de nyledige med en kompetencegivende uddannelse forladt dagpengesystemet igen. For de nyledige uden kompetencegivende uddannelse er tallet omkring 90 pct., jf. figur 4.12.

Personer under 30 år med en kompetencegivende uddannelse forlader hurtigere dagpengesystemet, og i gennemsnit er deres ledighedsforløb ca. 5 uger kortere sammenlignet med personer uden en kompetencegivende uddannelse.

**Figur 4.12.** Afgang fra ledighed blandt nyledige dagpengemodtagere under 30 år fordelt på personer med og uden en kompetencegivende uddannelse, 2006



Anm.: Nyledige (inkl. aktivering) er defineret som personer, som ikke har været ledig i et år før ledigheds påbegyndelse. En person er afgået fra ledighed, hvis personen i fire sammenhængende uger ikke har modtaget dagpenge eller sygedagpenge. Der er ikke taget højde for tilbagefald til dagpenge.

Kilde: Beskæftigelsesministeriets forløbsdatabase, DREAM, og Lovmodellen samt egne beregninger.

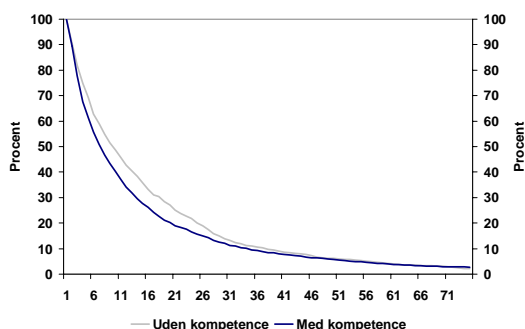
### Stor forskel på betydningen af uddannelse blandt de 18-24-årige og 25-29-årige

Når unge dagpengemodtagere opdeles på personer under 25 år og mellem 25-29 år, er der relativ stor forskel på betydningen af at have en erhvervskompetencegivende uddannelse. Blandt de 25-29-årige spiller uddannelsesniveaet en større rolle for, hvor hurtigt de ledige afgår fra dagpengesystemet, mens dette ikke er tilfældet for dagpengemodtagerne under 25 år.

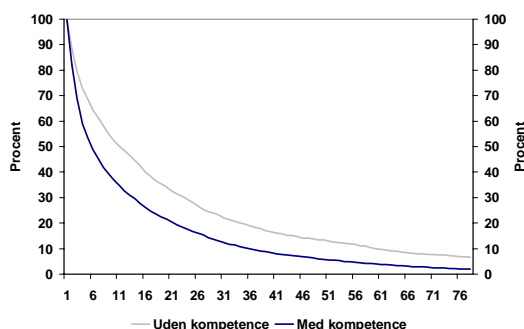
Efter et halvt år er 16 pct. af de 25-29-årige uddannede dagpengemodtagere tilbage i ledighed mod 27 pct. blandt dagpengemodtagerne uden uddannelse. For ledige under 25 år er denne forskel ikke så udtalt. Her er der 15 og 19 pct. af hhv. uddannede og ikke-uddannede, som fortsat modtager dagpenge, jf. figur 4.13 og 4.14.

Personer med uddannelse har altså stort set samme afgangsmønster uanset alderen, mens forskellen ses blandt personer uden uddannelse. At relativt flere unge dagpengemodtagere uden uddannelse afgår fra dagpenge efter et halvt år sammenlignet med de 25-29-årige, skal formentlig ses i sammenhæng med reglerne om halve dagpenge til de under 25-årige, som blev gennemført tilbage i 1996 ("Ungeindsatsen").

**Figur 4.13.** Afgang fra ledighed blandt nylidige dagpengemodtagere *under 25 år* fordelt på personer med og uden en kompetencegivende uddannelse, 2006



**Figur 4.14.** Afgang fra ledighed blandt nylidige dagpengemodtagere *mellem 25-29 år* fordelt på personer med og uden en kompetencegivende uddannelse, 2006



Anm.: Samme anmærkning som i figur 4.12

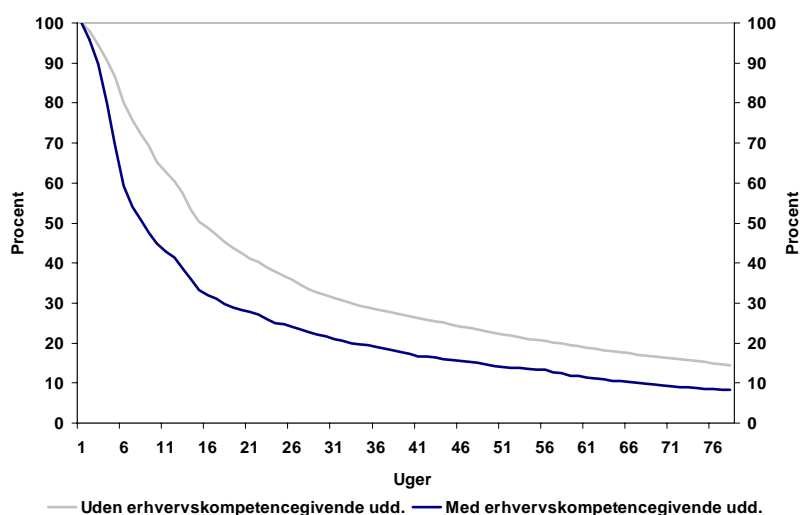
Kilde: Beskæftigelsesministeriets forløbsdatabase, DREAM, og Lovmodellen samt egne beregninger.

### Uddannede forlader også hurtigere kontanthjælpssystemet

Afgangen fra kontanthjælpssystemet viser det samme mønster som for dagpengemodtagerne. Personerne med en kompetencegivende uddannelse forlader således hurtigere kontanthjælpssystemet end personer uden en kompetencegivende uddannelse. I gennemsnit er varigheden på kontanthjælp for uddannede 10 uger kortere i forhold til personer uden en erhvervskompetencegivende uddannelse.

Efter 8 uger er halvdelen af personerne med en kompetencegivende uddannelse under 30 år afgået fra kontanthjælp, mens det tilsvarende er 15 uger for personer uden en kompetencegivende uddannelse. Efter et år er omkring 14 pct. af personerne med en kompetencegivende uddannelse tilbage i det kommunale system, mens den tilsvarende andel er ca. 22 pct. for kontanthjælpsmodtagere uden en kompetencegivende uddannelse, jf. figur 4.15.

**Figur 4.15.** Afgang fra kontanthjælp blandt nytildgåede kontanthjælpsmodtagere *under 30 år* fordelt på personer med og uden en kompetencegivende uddannelse, 2006



Anm.: Samme anmærkning som i figur 4.9. Nytildgåede til kontanthjælpssystemet betragtes, dvs. kontanthjælpsmodtagere, som i fem sammenhængende uger før overgangen til kontanthjælp ikke har modtaget kontanthjælpsrelaterede ydelser. En person er afgået fra kontanthjælp, hvis personen i fire sammenhængende uger ikke har modtaget kontanthjælp. Der er ikke taget højde for tilbagefald til kontanthjælp.

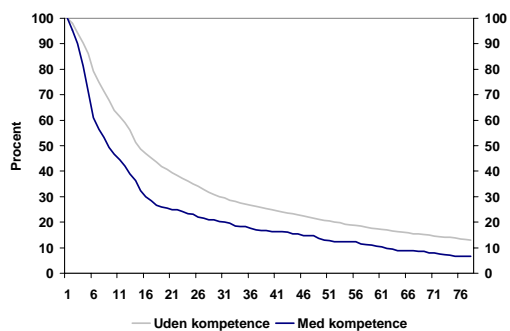
Kilde: Beskæftigelsesministeriets forløbsdatabase, DREAM, og Lovmodellen samt egne beregninger.

På samme måde som ved dagpengemodtagerne er der forskel på betydningen af uddannelsesniveauet, når de unge kontanthjælpsmodtagere opdeles på personer under 25 år og mellem 25 og 29 år. Især er kontanthjælpsmodtagere under 25 år uden kompetencegivende uddannelse hurtig-

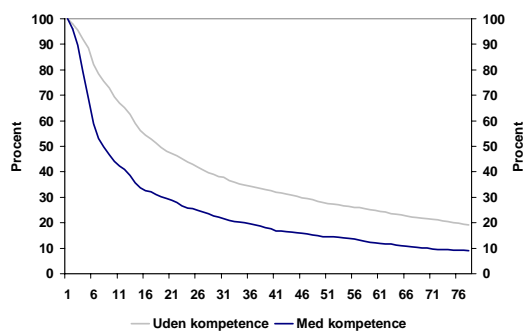
gere til at forlade kontanthjælpssystemet igen end de 25-29-årige uden kompetencegivende uddannelse.

Efter et halvt år er der fortsat 34 pct. af personerne under 25 år uden en kompetencegivende uddannelse tilbage i det kommunale system, mens den tilsvarende andel er 42 pct. for de 25-29-årige uden en kompetencegivende uddannelse. Afgangsmønsteret fra kontanthjælp er nogenlunde identisk for kontanthjælpsmodtagere under 25 år og mellem 25-29 år med en erhvervskompetencegivende uddannelse, jf. figur 4.16 og 4.17.

**Figur 4.16.** Afgang fra kontanthjælp blandt nytildgåede kontanthjælpsmodtagere *under 25 år* fordelt på personer med og uden en kompetencegivende uddannelse, 2006



**Figur 4.17.** Afgang fra kontanthjælp blandt nytildgåede kontanthjælpsmodtagere *mellem 25-29 år* fordelt på personer med og uden en kompetencegivende uddannelse, 2006



Anm.: Samme anmærkning som i figur 4.15.

Kilde: Beskæftigelsesministeriets forløbsdatabase, DREAM, og Lovmodellen samt egne beregninger.

## 5. Hvem får en uddannelse?

I 2007 forventes knap 84 pct. af en ungdomsårgang at få en ungdomsuddannelse, mens knap 45 pct. af en årgang vil gennemføre en videregående uddannelse, hvilket er lidt lavere end i 2006.

Når man ser på, hvilke unge der fuldfører en erhvervskompetencegivende uddannelse, er en af de mest betydende faktorer forældrenes uddannelsesniveau. Især moderens. Endvidere har forældrenes beskæftigelsessituation, mens man var barn, betydning. Jo stærkere tilknytning forældrene har til arbejdsmarkedet, jo større er sandsynligheden for, at man fuldfører en kompetencegivende uddannelse. Social arv har altså fortsat stor betydning i forhold til uddannelse.

Social arv er dog ikke det eneste forhold, som har betydning for at få en uddannelse. Blandt de, som fik en erhvervskompetencegivende uddannelse i 2006, var ca. en fjerdedel børn af forældre, hvor hverken moderen eller faderen har en uddannelse.

Op i mod hver tiende af de unge, som ikke gennemfører deres uddannelse, overgår umiddelbart bagefter til dagpenge eller kontanthjælp. Alene blandt de unge kontanthjælpsmodtagere er det knap 7 pct. personer, der er faldet fra deres uddannelse. Der er således et potentiale for at reducere antallet af unge kontanthjælpsmodtagere ved at begrænse frafaldet.

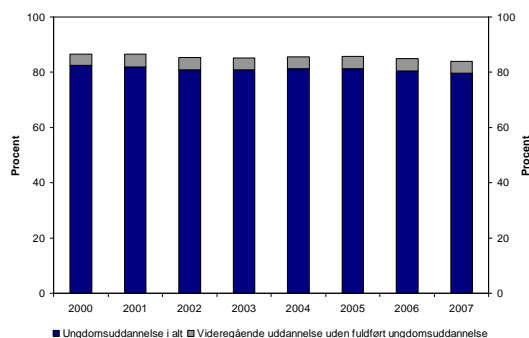
### 5.1. Hvor mange får en uddannelse?

#### Stagneret tilbøjelighed blandt unge til at tage en uddannelse

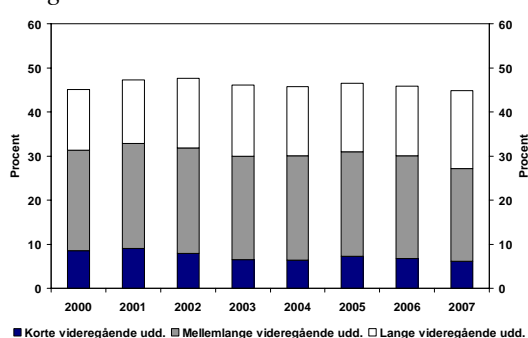
I 2007 forventes knap 80 pct. af en ungdomsårgang at gennemføre en ungdomsuddannelse. Hertil skal lægges de personer, som forventes at fuldføre en videregående uddannelse uden først at have taget en ungdomsuddannelse. Med knap 84 pct. af en ungdomsårgang i 2007, der forventes at gennemføre mindst en ungdomsuddannelse, er dette et lille fald på 1 procentpoint i forhold til 2006, jf. figur 5.1.

En ungdomsuddannelse er enten gymnasiale uddannelser eller en erhvervsrettet ungdomsuddannelse. Det er regeringens målsætning, at minimum 85 pct. af alle unge i 2010 skal gennemføre en ungdomsuddannelse og mindst 95 pct. i 2015.

**Figur 5.1.** Forventet gennemførelse af en ungdomsuddannelse 25 år efter 9. klasse



**Figur 5.2.** Forventet gennemførelse af en videregående uddannelse 25 år efter 9. klasse



Anm.: Baseret på Undervisningsministeriets Profilmodel. Profilmodellen beregner, hvordan en ungdomsårgang forventes at uddanne sig i løbet af 25 år efter afslutningen af 9. klasse. Ved beregningen antages det, at en årgangs uddannelsesadfærd gennem perioden svarer til adfærd i uddannelsessystemet det år, den pågældende årgang afsluttede 9. klasse.

Kilde: UNI-C Statistik & Analyse.

Profilmodellen viser også, at knap 45 pct. af en ungdomsårgang i 2007 forventes at gennemføre en videregående uddannelse inden for 25 år efter 9. klasse. Hermed er andelen, som får en videregående uddannelse, faldet svagt med 1 procentpoint sammenlignet med 2006, jf. figur 5.2.

Dette skyldes, at færre forventes at gennemføre en kort eller mellemlang videregående uddannelse. I den anden retning trækker dog, at flere forventes at tage en lang videregående uddannelse. Regeringens mål er, at mindst halvdelen af en ungdomsårgang får en videregående uddannelse i 2015.

At færre forventes at gennemføre en ungdomsuddannelse eller videregående uddannelse, skal bl.a. ses i relation til de ekstraordinære gode beskæftigelsesmuligheder gennem de seneste år. Det kan have betydet, at nogle har ventet med at gå i gang med en uddannelse, mens andre kan have afbrudt et uddannelsesforløb til fordel for fuldtidsbeskæftigelse.

## 5.2. En ungdomsårgang i 1996 følges ti år frem

I det følgende følges den ungdomsårgang, som var 15 år i 1996, ti år frem, til de er 25 år med henblik på at belyse, hvor mange der på dette tidspunkt har fået erhvervskompetencegivende uddannelse.

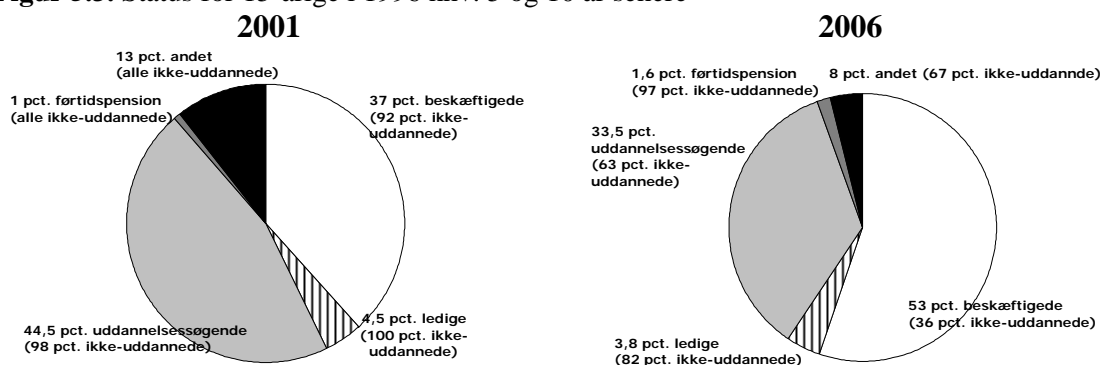
### Hvad lavede de 15-årige hhv. 5 og 10 år efter?

Generationen, som var 15 år i 1996, tæller omkring 55.000 personer. Disse personer er fulgt frem i tid og fordelt efter, hvad de lavede i 2001 og 2006.

I 1996 var så godt som alle 15-årige uddannelsessøgende og gik i grundskole. Fem år efter, dvs. i 2001, hvor de var blevet 20 år, var 37 pct. beskæftigede, knap 5 pct. var ledige, knap 45 pct. var under uddannelse, 1 pct. var på førtidspension, og 13 pct. lavede andet.

Går man yderligere 5 år frem i tid til 2006, hvor generationen nu var blevet 25 år, var 53 pct. i beskæftigelse, knap 35 pct. er stadig under uddannelse, knap 4 pct. ledige, knap 2 pct. på førtidspension, og 8 pct. lavede andet.

**Figur 5.3.** Status for 15-årige i 1996 hhv. 5 og 10 år senere



Anm.: Ledige omfatter i denne opgørelse personer på overførselsindkomst (dvs. dagpenge, arbejdsmarkedssparate og ikke-arbejdsmarkedssparate kontanthjælpsmodtagere, aktivering og sygedagpenge mv.) i det meste af året. Andet er inklusive døde eller udvandrede.

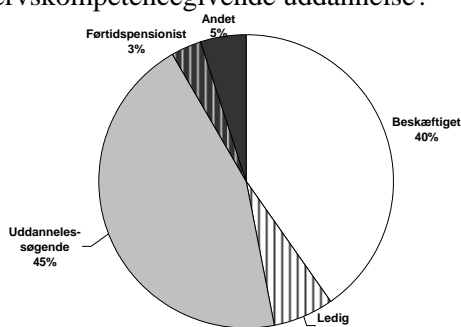
Kilde: Beskæftigelsesministeriets forløbsdatabase, DREAM, og Lovmodellen samt egne beregninger.

Statusskiftene fra 2001 til 2006 er ikke overraskende. Det må forventes, at andelen af personer under uddannelse falder op i løbet af 20'erne i takt med, at de unge færdiggør uddannelserne. Det øger omvendt deres kompetencer og styrker deres arbejdsmarkedstilknynning.

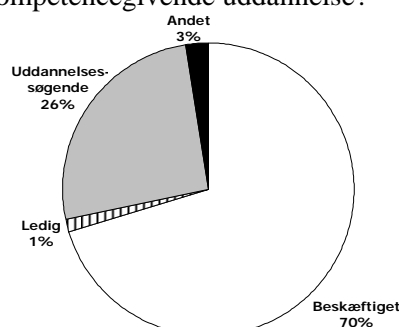
## Godt halvdelen af generationen havde en erhvervskompetencegivende uddannelse som 25-årig

Godt halvdelen af generationen havde fuldført en erhvervskompetencegivende uddannelse, da de var 25 år. Sammenlignes de to næsten lige store grupper, er der betydelige forskelle med hensyn til, hvad de laver.

**Figur 5.4.** Hvad laver de 25-årige uden en erhvervskompetencegivende uddannelse?



**Figur 5.5.** Hvad laver de 25-årige med erhvervskompetencegivende uddannelse?



Anm.: Samme anmærkning som i figur 5.3.

Kilde: Beskæftigelsesministeriets forløbsdatabase, DREAM, og Lovmodellen samt egne beregninger.

Det ses, at de 25-årige med erhvervskompetencegivende uddannelse havde betydeligt større arbejdsmarkedstilknytning og lavere ledighed i forhold til personer uden en kompetencegivende uddannelse fra samme generation – f.eks. var 70 pct. i beskæftigelse mod 40 pct. af personerne uden en kompetencegivende uddannelse. Også når der korrigeres for, at der er en højere andel blandt de 25-årige uden uddannelse end for 25-årige med erhvervskompetencegivende uddannelse, som er i gang med uddannelse, er arbejdsmarkedstilknytningen større.

Personer uden en uddannelse var hyppigere på førtidspension. Godt 3 pct. af de 25-årige uden en erhvervskompetencegivende uddannelse var førtidspensionister mod stort set ingen af de 25-årige med erhvervskompetencegivende uddannelse.

## 5.3. Hvilke forhold påvirker sandsynligheden for at færdiggøre en uddannelse?

### Social arv har fortsat stor betydning i forhold til at få en uddannelse

I det følgende undersøges det, hvordan en lang række forhold såsom forældres uddannelse og overførselshistorik samt helbreds- og sygdomstilstand spiller sammen med sandsynligheden for at færdiggøre en erhvervskompetencegivende uddannelse.

Til denne analyse anvendes en statistisk probit-model, hvor der kan tages højde for flere personkarakteristika på én gang.<sup>10</sup> Derved vises, hvordan de enkelte karakteristika isoleret påvirker sandsynligheden for at opnå en kompetencegivende uddannelse. Forhold såsom evner og motivation for at tage en uddannelse kan sjældent måles, og derfor kan der ikke tages højde for dette, hvilket kan påvirke resultaterne, jf. boks 4.1.

Nedenfor er der kigget på, hvordan udvalgte personkarakteristika påvirker sandsynligheden for at afslutte en erhvervskompetencegivende uddannelse. Et plus angiver, at sandsynligheden for at få en erhvervskompetencegivende uddannelse øges, mens et minus viser det modsatte.

En af de mest betydningsfulde faktorer for at få en uddannelse er ens forældres uddannelse. Man har således en større sandsynlighed for at færdiggøre en erhvervskompetencegivende uddannelse, hvis ens forældre også har en kompetencegivende uddannelse. Det kan være en indikation

<sup>10</sup> Se boks 5.1 på side 47 for yderligere om den statistiske metode.

om, at social arv fortsat har betydning for, om man vælger at uddanne sig. Moderens uddannelse spiller en større rolle end faderens i forhold til at færdiggøre en uddannelse.

Analyser bl.a. fra Det Økonomiske Råd (2001, 2003) og Arbejderbevægelsens Erhvervsråd (2009) viser ligeledes, at forældrenes uddannelsesniveau spiller en stor rolle i forhold til selv få en uddannelse.

**Tabel 5.1.** Hvordan påvirkes sandsynligheden for at opnå en erhvervskompetencegivende uddannelse af udvalgte karakteristika?

	Påvirkning af ssh. for at få en uddannelse
Far har en kompetencegivende uddannelse	+
Mor har en kompetencegivende uddannelse	+
Mand	÷
Alder mellem 30-34 år	÷
Indvandrere fra vestlige lande	÷
Indvandrere fra ikke-vestlige lande	÷
Efterkommere fra vestlige lande	÷
Efterkommere fra ikke-vestlige lande	÷
Medicinforbrug i kr.	÷
Besøg hos almen praktiserende læge	÷
Besøg hos speciallæge	+
Besøg hos fysioterapeut	÷
Sengedage på hospital	÷

Anm.: Der anvendes en standardperson, som er en ugift kvinde mellem 25-29-år og er af dansk oprindelse. Standardpersonens forældre er begge uden en kompetencegivende uddannelse. Et plus betyder, at der er en øget sandsynlighed i forhold til standardpersonen for at opnå en erhvervskompetencegivende uddannelse, mens et minus betyder, at sandsynligheden er mindre. Et plus eller et minus med en parentes angiver, at estimatet til den givne variabel er insignifikant på et fem procents signifikansniveau. Besøg hos almen praktiserende læge og speciallæge samt fysioterapeut er i 2005.

Kilde: Beskæftigelsesministeriets forløbsdatabase, DREAM, og Lovmodellen samt egne beregninger.

Mænd har en lavere sandsynlighed for at færdiggøre en erhvervskompetencegivende uddannelse end kvinder. 30-34-årige har ligeledes en lavere sandsynlighed for at afslutte en erhvervskompetencegivende uddannelse end 25-29-årige. Det afspejler, at mange typisk færdiggør deres uddannelse, når de er mellem 25-29 år.

Indvandrere og efterkommere har alt andet lige en lavere sandsynlighed for at afslutte en erhvervskompetencegivende uddannelse end personer af dansk oprindelse.

Indikatorer for dårligt helbred er også forbundet med lavere chance for at afslutte en erhvervskompetencegivende uddannelse. Det ser man bl.a. ved, at sandsynligheden for at færdiggøre en uddannelse falder med antal besøg hos almen praktiserende læge, fysioterapeut, antal sengedage på hospital og medicinforbrug.

### Boks 5.1. Kort om den statistiske metode

Til analysen betragtes alle 25-34-årige, som afsluttede en erhvervskompetencegivende uddannelse i 2006. Disse sammenlignes med alle 25-34-årige i befolkningen. Her frasorteres dog personer, der før 2006 afsluttede en kompetencegivende uddannelse. Ligeledes frasorteres personer, som er i gang med en uddannelse, og som ikke har afsluttet en kompetencegivende uddannelse i 2006. Når der kigges på personer, som færdiggør deres uddannelse i 2006, frem for dem, der tidligere har færdiggjort deres uddannelse, er det for at sikre, at de anvendte forklarende variable (ens baggrundskarakteristika) måles tidsmæssigt, før man færdiggør sin uddannelse.

Sammenligningsgruppen består hermed af alle 25-34-årige uden uddannelse, som ikke var i gang med erhvervskompetencegivende uddannelse i 2006. I analysen anvendes en stikprøve på en tredjedel af befolkningen i 2006.

Til analysen er der anvendt en såkaldt probit-model, hvor der så vidt muligt er taget højde for, at det typisk er mere ressourcestærke personer, som får en uddannelse, og som alt andet lige vil klare sig bedre på arbejdsmarkedet. For robusthedstjek er sandsynligheden for at få en uddannelse også estimeret ved den lineære sandsynlighedsmodel (OLS), og her fås nogenlunde samme resultater. Resultaterne synes således robuste over for den anvendte statistiske metode.

### Er en eller begge forældre førtidspensionist, har man mindre sandsynlighed for at få en uddannelse

For at undersøge betydningen af familiebaggrunden dybere er det nødvendigt at se på kun én årgang – her 28-årige i 2006. Den ekstra information, som opnås ved at betragte 28-årige, er, at man nu kan se, hvordan ens forældres overførselshistorik mv., mens man var barn, påvirker sandsynligheden for at afslutte en erhvervskompetencegivende uddannelse. Det ses bl.a., at hvis den ene eller begge forældre var i beskæftigelse i 1996, har man større sandsynlighed for at færdiggøre en erhvervskompetencegivende uddannelse.<sup>11</sup> Chancerne for at få en uddannelse falder derimod, hvis minimum en af forældrene var førtidspensionist, ligesom sandsynligheden er lavere, hvis man er barn af en enlig.

Når sandsynligheden for at afslutte en erhvervskompetencegivende uddannelse stiger, hvis en eller begge forældre er i beskæftigelse, og falder, hvis minimum en forælder er førtidspensionist, eller hvis man er barn af enlig, kan det være en indikation om, at børn af mere ressourcestærke familier har større sandsynlighed for at få en kompetencegivende uddannelse.

At en eller begge af ens forældre var ledig eller modtog sygedagpenge i 1996 har en statistisk insignifikant effekt på sandsynligheden for at få en uddannelse. Det samme er tilfældet, hvis ens familie i 1993 var i den såkaldte lavindkomstgruppe.<sup>12</sup>

**Tabel 5.2.** Hvordan påvirkes sandsynligheden for at opnå en erhvervskompetencegivende uddannelse af udvalgte karakteristika?

	Påvirkning af ssh. for at få en uddannelse
Far har en kompetencegivende uddannelse	+
Mor har en kompetencegivende uddannelse	+
Én eller begge forældre var i beskæftigelse i 1996	+
Én eller begge forældre var ledig i 1996	( ÷ )
Én eller begge forældre var på sygedagpenge i 1996	( ÷ )
Én eller begge forældre var på førtidspension i 1996	÷
Barn af enlig i 1993	÷
Én eller begge forældre var i lavindkomstgruppen i 1993	( ÷ )

Anm.: Der anvendes en standardperson, hvis forældre begge er uden en kompetencegivende uddannelse, ingen af standardpersonens forældre var i 1996 i beskæftigelse, ledig, på sygedagpenge eller førtidspension, men derimod på andre offentlige ydelser mv. Standardpersonen var *ikke* barn af enlig i 1993, ligesom personens husstand ej heller var i lavindkomstgruppen i 1993. Et plus betyder, at der er en øget sandsynlighed i standardpersonen for at opnå en erhvervskompetencegivende uddannelse, mens et minus betyder at sandsynligheden er mindre. Et plus eller et minus med en parentes angiver, at estimatet til den givne variabel er insignifikant på et fem procents signifikansniveau.

Kilde: Beskæftigelsesministeriets forløbsdatabase, DREAM, og Lovmodellen samt egne beregninger.

Ovenstående analyse viser, at ens sociale baggrund stadig ser ud til at have betydning for, hvem der får en uddannelse. Her er det bl.a. forældrenes uddannelsesniveau og deres tilknytning til arbejdsmarkedet, der har betydning i forhold til chancen for at få en uddannelse.

<sup>11</sup> Beskæftigede, ledige, sygedagpengemodtagere og førtidspensionister er for 1996, hvilket er det første år, den information findes i Lovmodellen.

<sup>12</sup> Lavindkomstgruppen består af de personer, hvis indkomst er mindre end 50 pct. af befolkningens medianindkomst. Medianindkomsten er den midterste indkomst i indkomstfordelingen.

Mange unge er dog i stand til at bryde dette mønster, og social arv er således ikke de eneste forhold, som har betydning for at få en uddannelse. I 2006 var der eksempelvis ca. 25 pct., der afsluttede en erhvervskompetencegivende uddannelse, og som samtidig var børn af forældre, hvor hverken moderen eller faderen havde en kompetencegivende uddannelse. Denne andel har ligget nogenlunde stabilt de senere år. Alder og helbredstilstand mv. spiller også en rolle med hensyn til at få en kompetencegivende uddannelse, men ligeledes uden at være fuldstændig bestemmende.

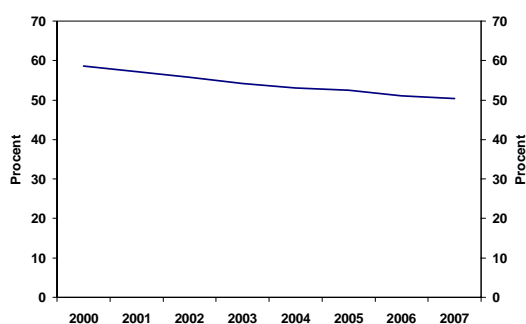
#### 5.4. Frafald fra uddannelse og overgang til offentlig forsørgelse

Gennem de seneste år er andelen af elever på en *erhvervsrettet uddannelse*, der gennemfører deres uddannelse, faldet fra at være i underkanten af 60 pct. i 2000 til at være lidt over 50 pct. i 2007, jf. figur 5.6. Det svarer til, at der har været et stigende frafald på de erhvervsrettede ungdomsuddannelser.

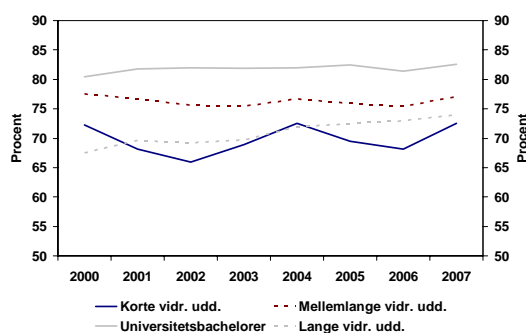
For *videregående uddannelser* har der siden 2000 derimod været en tendens til, at flere af de studerende gennemfører deres uddannelse. Denne positive tendens ses især for lange videregående uddannelser, hvor andelen, som færdiggør uddannelsen, er steget med godt 6 procentpoint fra 2000 til 2007.

På de korte videregående uddannelser og bacheloruddannelser på universiteterne er der også flere personer, som gennemfører deres uddannelse, mens andelen er faldet en anelse blandt de mellem lange videregående uddannelser, jf. figur 5.7.

**Figur 5.6.** Gennemførelse af *erhvervsrettet ungdomsuddannelse*, 2000-2007



**Figur 5.7.** Gennemførelse af *videregående uddannelser*, 2000-2007



Anm.: Andel af elever, der er påbegyndt en uddannelse et givent år, og som forventes at gennemføre. Afbrud med efterfølgende start inden for 15 mdr. på samme uddannelsesgruppe regnes ikke som afbrud. De seneste år er gennemførelsesprocenterne estimerede og derfor usikre.

Kilde: UNI-C Statistik & Analyse.

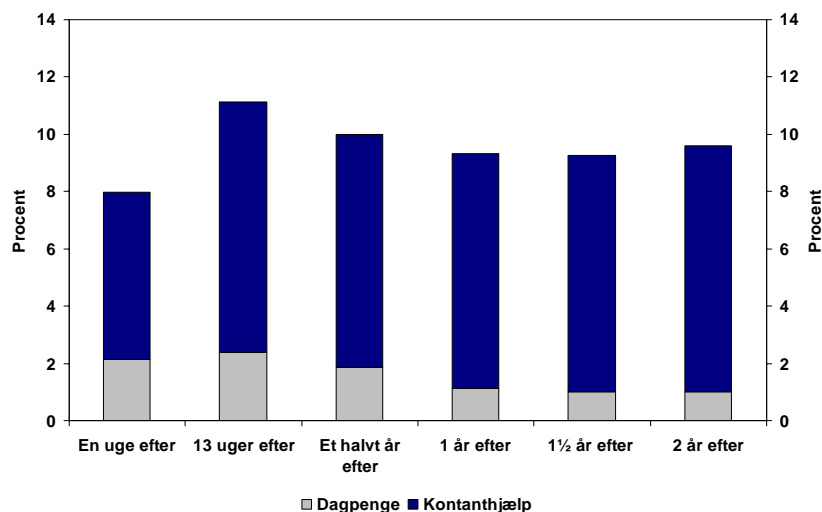
#### En relativ stor andel personer, som falder fra en uddannelse, overgår til kontanthjælp

At nogle personer ikke får gennemført deres uddannelse, kan både være problematisk for den enkelte, men også for samfundet. Som tidligere vist har personer med en uddannelse større beskæftigelseschancer end personer uden. Der er således også en tendens til, at en relativ stor andel af de personer, som ikke gennemfører deres uddannelse, efterfølgende overgår til offentlige ydelser såsom kontanthjælp eller dagpenge mv.

Blandt de 18-29-årige, som i 2006 faldt fra deres uddannelse, modtog 8 pct. enten dagpenge eller kontanthjælp allerede ugen efter, de afbrød deres uddannelse. Denne andel stiger til at være godt 11 pct. 13 uger efter, de afbrød deres uddannelse, men ligger efterfølgende nogenlunde stabilt omkring 10 pct. To år efter, at man er faldet fra en uddannelse, er det således op imod hver tiende af de frafaldne i 2006, som modtager dagpenge eller kontanthjælp.

Med godt 8 pct. er det hovedsageligt kontanthjælp, som de frafaldne overgår til, jf. figur 5.8. Det er højere end den samlede andel af 18-29-årige i befolkningen, som er på kontanthjælp. Når "kun" ca. 1-2 pct. af de frafaldne efterfølgende modtager dagpenge, skyldes det bl.a., at man skal have været i arbejde og medlem af en a-kasse i et år eller lige have gennemført en erhvervskompetencegivende uddannelse for at opnå ret til at modtage dagpenge.

**Figur 5.8.** Andel af de personer, som faldt fra deres uddannelse i 2006, der efterfølgende modtager dagpenge eller kontanthjælp



Anm.: Frafald er her defineret ud fra datoen, hvor man bliver udskrevet fra sin uddannelse. Både dagpenge og kontanthjælp er inkl. aktivering. Kontanthjælpsmodtagere er inkl. aktivering, introduktionsydelse, starthjælp og forrevalidering.

Kilde: Egne beregninger på grundlag af data fra UNI-C Statistik & Analyse samt Beskæftigelsesministeriets forløbsdatabase, DREAM, og Lovmodellen.

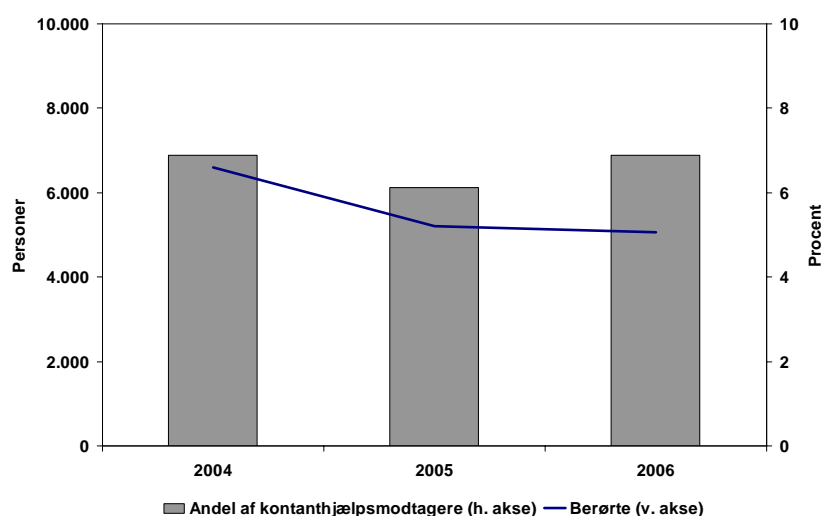
### **Knap 7 pct. af de unge på kontanthjælp er personer, som er faldet fra uddannelse**

Der er således en relativ stor andel af de frafaldne, der efterfølgende overgår til kontanthjælpsystemet. Samtidig er der også en tendens til, at de frafaldne udgør en forholdsvis stor andel af samtlige unge på kontanthjælp.

I 2006 var det godt 5.000 personer af de unge mellem 18-29 år, som modtog kontanthjælp forholdsvis kort tid efter, at de afbrød deres uddannelse. Til sammenligning var der i 2006 knap 72.000 unge mellem 18-29 år, der i kortere eller længere tid i løbet af året modtog kontanthjælp. De personer, som er faldet fra deres uddannelse, udgør således knap 7 pct. af 18-29-årige, der i løbet af året har modtaget kontanthjælp.

Antallet af personer, som overgår fra deres afbrudte uddannelse til kontanthjælp, er faldet med godt 1.500 personer fra 2004 til 2006. Dette fald skal dog ses i relation til, at antallet af unge på kontanthjælp i samme periode er faldet, bl.a. som følge af den forbedrede beskæftigelsessituation. De frafaldne udgør derfor i perioden en nogenlunde konstant andel på knap 7 pct. af alle unge, der på et tidspunkt i løbet af året har modtaget kontanthjælp, jf. figur 5.9. Det lader således til at være et vedvarende problem, at en større andel af de unge på kontanthjælp kommer der, fordi de er faldet fra deres uddannelse. Det peger på, at der er et potentiale for at mindske antallet af unge på kontanthjælp gennem en reduktion i frafaldet fra uddannelserne.

**Figur 5.9.** Frafald fra uddannelse og efterfølgende overgang til kontanthjælpssystemet for unge mellem 18-29 år, 2004-2006



Anm.: Frafald er her defineret ud fra datoen, hvor man bliver udskrevet fra sin uddannelse. Overgang til kontanthjælp er her defineret som, hvis man 8 uger efter afbruddet af uddannelse modtager kontanthjælp. Kontanthjælpsmodtagere er inkl. aktivering, introduktionsydelse, starthjælp og forrevalidering. Kilde: Egne beregninger på baggrund af data fra UNI-C Statistik & Analyse samt Beskæftigelsesministeriets forløbsdatabase, DREAM, og Lovmodellen.

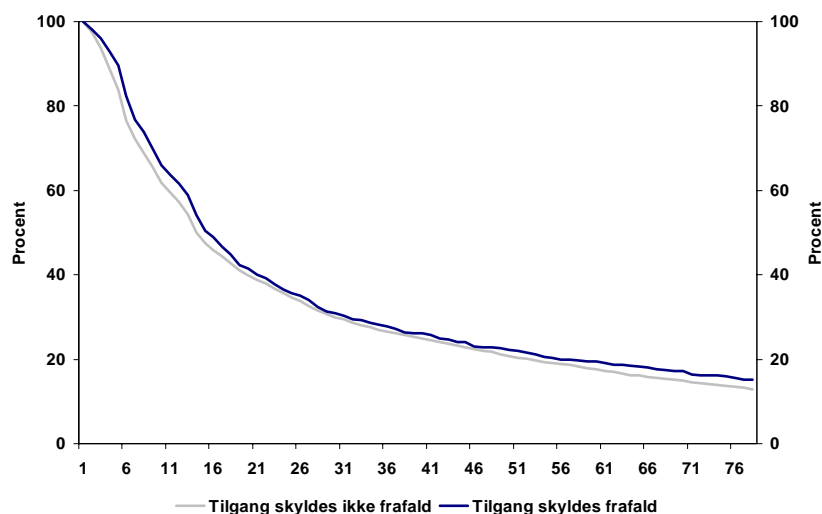
#### **Frafaldne er lidt langsommere om at forlade kontanthjælp igen**

Når de personer, som falder fra deres uddannelse og overgår til kontanthjælpssystemet, sammenlignes med de øvrige kontanthjælpsmodtagere, er der en svag tendens til, at de frafaldne er lidt langsommere om at forlade kontanthjælp igen. Eksempelvis modtog de unge mellem 18-29 år, som i 2006 afbrød deres uddannelse, i gennemsnit kontanthjælp i godt 34 uger, hvilket er knap 3 uger mere end de øvrige unge kontanthjælpsmodtagere.

Betragter man såkaldte overlevelseskurver, der viser varigheden af uafbrudt modtagelse af kontanthjælp, ser man, at efter f.eks. fem uger modtog knap 90 pct. af de frafaldne fortsat kontanthjælp mod knap 84 pct. blandt de øvrige kontanthjælpsmodtagere.

I takt med at flere og flere afgår fra kontanthjælp, bliver denne forskel dog mindre, men som det ses af figur 5.10, er frafaldne konsekvent langsommere til at forlade kontanthjælp. Det kan indikere, at personer, der falder fra deres uddannelse, er en gruppe, der i lidt højere grad end andre kontanthjælpsmodtagere er i risiko for at miste fodfæstet på arbejdsmarkedet.

**Figur 5.10.** Varigheden af uafbrudt modtagelse af kontanthjælp for unge mellem 18-29 år i 2006 fordelt efter om tilgangen til kontanthjælp skyldes frafald



Anm.: Frafald er her defineret ud fra datoen, hvor man bliver udskrevet fra sin uddannelse. Samme anmærkning som i figur 4. Nytilgåede til kontanthjælpssystemet betragtes dvs. kontanthjælpsmodtagere, som i fem sammenhængende uger før overgangen til kontanthjælp ikke har modtaget kontanthjælpsrelaterede ydelser. En person er afgået fra kontanthjælp, hvis personen i fire sammenhængende uger ikke har modtaget kontanthjælp. Der er ikke taget højde for tilbagefald til kontanthjælp.

Kilde: Egne beregninger på baggrund af data fra UNI-C Statistik & Analyse samt Beskæftigelsesministeriets forløbsdatabase, DREAM, og Lovmodellen.

#### **Frafaldne har en stærkere familiebaggrund end personer uden en uddannelse**

Når man sammenligner frafaldne med personer hhv. med og uden en erhvervskompetencegivende uddannelse, ser man, at frafaldne ikke umiddelbart er dårligere stillet end disse to grupper. Således er kønsfordelingen og indikatorerne for deres helbred nogenlunde identiske på tværs af grupperne. Sammenlignet med personer uden en kompetencegivende uddannelse er frafaldne desuden i højere grad børn af forældre med en erhvervskompetencegivende uddannelse, jf. tabel 5.3. Det viser bl.a., at de personer, som starter på en uddannelse, men efterfølgende falder fra uddannelsen, i gennemsnit har en stærkere uddannelsesmæssig familiebaggrund end dem, der aldrig får gennemført en uddannelse.

Eftersom andelen af indvandrere og efterkommere på knap 14 pct. nogenlunde afspejler den generelle befolkningssammensætning blandt unge under 30 år, er indvandrere og efterkommere heller ikke overrepræsenteret blandt de personer, som falder fra deres uddannelse.

De steder, hvor de frafaldne adskiller sig mest, er i forhold til andelen, som er gift og/eller forsørgere. Her er en væsentligt lavere andel af de personer, som ikke gennemførte deres uddannelse, gifte og/eller forsørgere end personer med og uden en kompetencegivende uddannelse. Det skal dog bl.a. ses i sammenhæng med, at de frafaldne i gennemsnit er yngre end unge hhv. med og uden en kompetencegivende uddannelse, jf. tabel 5.3.

Det skal understreges, at opgørelsen i tabel 5.3 er gennemsnit, og at der ikke er set nærmere på de forskellige typer af uddannelser. Der kan således være et sammenfald af baggrundsforhold såsom familiebaggrund og kønsfordeling mv., som kan variere på tværs af de forskellige uddannelser.

**Tabel 5.3.** Udvalgte karakteristika for unge mellem 18-29 år hhv. med og uden en kompetencegivende uddannelse samt personer, der faldt fra en uddannelse i 2006

	Med kompetencegivende uddannelse	Uden kompetencegivende uddannelse	Frafaldne
Gns. alder	26,2 år	23,2 år	21,5 år
Andel, hvor moderen har erhv. komp. udd.	58,1	44,6	57,2
Andel, hvor faderen har erhv. komp. udd.	61,4	44,9	56,1
Andel kvinder	47,7	47,5	47,8
Andel mænd	52,3	52,5	52,2
Andel gifte	19,5	10,9	3,6
Andel forsørgere	26,4	16,0	6,3
Andel danskere	94,4	75,5	86,4
Andel indvandrere fra vestlige lande	1,3	7,4	1,8
Andel indvandrere fra ikke-vestlige lande	3,0	14,0	8,2
Andel efterkommere fra vestlige lande	0,2	0,4	0,5
Andel efterkommere fra ikke-vestlige lande	1,2	2,7	3,2
<i>Indikator for helbred:</i>			
Medicinforbrug i kr.	435 kr.	463 kr.	456 kr.
Besøg hos læge (almen, speciallæge samt fysioterapeut)	4,8 besøg	4,3 besøg	4,7 besøg
Sengedage på hospital	1,6 dage	1,5 dage	1,3 dage

Anm.: Frafald er her defineret ud fra datoen, hvor man bliver udskrevet fra sin uddannelse.

Kilde: Egne beregninger på baggrund af data fra UNI-C Statistik & Analyse samt Beskæftigelsesministeriets forløbsdatabase, DREAM, og Lovmodellen.

## 6. Litteraturliste

Arbejderbevægelsens Erhvervsråd (2005), "Samfundsøkonomisk afkast af uddannelse", juni 2005.

Arbejderbevægelsens Erhvervsråd (2008), "Ungdomsuddannelse: En gang ude, altid ude", januar 2008.

Arbejderbevægelsens Erhvervsråd (2009), "Den sociale arv: Forældres uddannelse har afgørende betydning for børns uddannelsesmuligheder", februar 2009.

Arbejderbevægelsens Erhvervsråd (2009), "Store samfundsøkonomiske gevinster af uddannelse", august 2009.

Arbejdsmarkedsstyrelsen (2008). "Manglende uddannelse hævner sig hele livet" i samspil.info Nr. 8, 3. sep. 2008. <http://www.samspil.info/forside/vis+artikel?id=154>

Ball, Laurance M. (2009) "Hysteresis in Unemployment: Old and new evidence", NBER Working Paper Series 14818.

Burgess, S.; Propper, C., Rees, H. and Shearer, A. (1999) "The Class of '81: The Effects of Early-Career Unemployment on Subsequent Experiences." CASE Paper 32, London School of Economics.

Danmarks Statistik (2004), "De ældre og arbejdsmarkedet", januar 2004.

Det Økonomiske Råd (2001), "Dansk Økonomi efterår 2001, kapitel 2 om ulighed og omfordeling i Danmark", november 2001.

Det Økonomiske Råd (2003), "Dansk Økonomi efterår 2003, kapitel 2 om uddannelse", november 2003.

Det Økonomiske Råd (2006), "Dansk Økonomi efterår 2006, kapitel 2 om fattigdom", november 2006.

Det Økonomiske Råd (2007), "Dansk Økonomi forår 2007, kapitel 3 om dansk arbejdsmarkedspolitik efter år 2000"

Discus (2009), "Notat om virksomhedscentre og unge", marts 2009

Finansministeriet (2004), "Fordeling og incitamentter 2004", juni 2004.

Finansministeriet (2009), "Indkomstudvikling og -fordeling i Danmark 1983-2006", april 2009.

Gielen, A. og Van Ours, J. C. (2006) "Age-specific cyclical effects in job turnover and labour market mobility". Labour Economics, 13, 493-504.

Jespersen, S., Jacobsen, R. H. & Bøge, M. (CEBR, 2006). "Evaluering af aktiveringsindsatsen for forsikrede ledige - med særlig fokus på uddannelsesaktivering." Center for Economics and Business Research.

Jensen, P.; Rosholm, M. and Svarer, M (2003), "The response of youth unemployment to benefits, incentives, and sanctions", European Journal of Political Economy, Vol. 19, 301-316

Jespersen, S.; Munch, J. R. and Skipper, L. (2004), "Costs and Benefits of Danish Active Labour Market Programmes", University of Aarhus, December 2004.

Kjærsgaard, L. (DØR, 2009). "Effekten af aktivering - på køn, alder, uddannelsesnivea, regioner og ledighedstidspunkt". De Økonomiske Råd, august 2009.

Larsen, B., Jonassen, A. B. og Høglund, J. (2009), "Personer med handicap. Helbred, beskæftigelse og førtidspension 1995-2008", SFI – Det Nationale Forskningscenter for velfærd, august 2009.

OECD (2008), "Education at a Glance 2008", september 2008.

Oreopolous, P.; Wachter, T. og Heisz, A. (2005) "The Short- and Long-Term Career Effects of Graduating in a Recession: Hysteresis and Heterogeneity in the Market for Colleges Graduates".

Raaum, Oddbjørn og Røed, Knut (2002) "Do Business Cycle Conditions at the Time of Labour Market Entry Affect Future Unemployment?". Memorandum No 12/2002. Department of Economics. University of Oslo.

Rosholm, M. (2001a), "An Analysis of the Processes of Labour Market Exclusion and (Re-) Inclusion". IZA Discussion Paper No. 332.

Rosholm (2001b), "Cyclical variations in unemployment duration". Population Economics. 14: 173-191.

Skattekommissionen (2009), "Lavere skat på arbejde – Skattekommissionens forslag til skatte-reform", februar 2009.

Økonomi- og Erhvervsministeriet (2007), "Vækstreddegørelse 07", december 2007.

Økonomi- og Erhvervsministeriet (2009), "Danmark i den globale økonomi – Konkurrenceevneredegørelse 2009", juni 2009.

## 7. Bilag

### Bilag 1. Det danske uddannelsessystem

I Danmark er der undervisningspligt, som betyder, at enhver har pligt til at modtage undervisning i 9 år. Fra 1. august 2009 indføres der 10 års undervisningspligt. For langt hovedparten sker denne undervisning i grundskolen, som er opdelt på klassetrin fra børnehaveklasse (0. klasse) til 9. eller 10. klasse.

Efter afslutningen af 9. klasse kan eleverne enten fortsætte i grundskolen med 10. klasse eller der vælge en ungdomsuddannelse, som omfatter alment gymnasium, erhvervsgymnasium eller de erhvervsfaglige uddannelser. De gymnasiale uddannelser giver studiekompetence til at læse videre på en videregående uddannelse, men giver ikke erhvervskompetence. De erhvervsfaglige uddannelser giver erhvervskompetence, som direkte kan anvendes på arbejdsmarkedet.

De videregående uddannelser omfatter korte videregående uddannelser, mellemlange videregående uddannelser herunder bachelorer og lange videregående uddannelser herunder Ph.d. De videregående uddannelser giver erhvervskompetence.

I analyserapporten opdeles de unge bl.a. efter, om de har fuldført en erhvervskompetencegivende uddannelse eller ej. Erhvervskompetencegivende uddannelser omfatter erhvervsfaglige uddannelser og videregående uddannelser. Ikke-erhvervskompetencegivende uddannelse omfatter grundskole, alment gymnasium og erhvervsgymnasium, endvidere henregnes i rapporten uoplyst også til ikke-erhvervskompetencegivende uddannelse, jf. tabel 1.

**Tabel b1.** Opdeling efter erhvervskompetencegivende uddannelse

	Erhvervskompetencegivende uddannelse
<b>Grundskolen</b>	
- Børnehaveklasse - 9. klasse	
- 10. klasse	
<b>Ungdomsuddannelser</b>	
<b>Gymnasiale uddannelser</b>	
- Almen gymnasiale uddannelser	
- Erhvervsgymnasiale uddannelser	
<b>Erhvervsfaglige uddannelser</b>	
- Erhvervsfaglige åben uddannelse (ÅU)	x
- Erhvervsfaglige merkantile uddannelse (handel og kontor)	x
- Erhvervsfaglige social- og sundhedsuddannelse	x
- Erhvervsfaglige tekniske uddannelser (F.eks. Bygge og anlæg, transport etc.)	x
- Erhvervsfaglige, øvrige og videreuddannelse (F.eks. maler, gartner etc.)	x
- Erhvervsgrunduddannelse (EGU)	
<b>Videregående uddannelser</b>	
<b>Korte videregående uddannelser</b>	x
<b>Mellemlange videregående uddannelser</b>	x
- Professionsbachelorer	x
- Øvrige videregående uddannelser	x
- Universitetsbachelorer	x
<b>Lange videregående uddannelser</b>	x
<b>Ph. d. mv.</b>	x
<b>Uoplyst/ukendt</b>	

Kilde: UNI-C Statistik & Analyse.

## Bilag 2. Befolkningens uddannelsesmæssige baggrund

### Godt 7 ud 10 unge under 30 år er uden en erhvervskompetencegivende uddannelse

I 2008 var godt 4 ud af 10 danskere (41 pct.) i alderen 16-64 år uden en erhvervskompetencegivende uddannelse svarende til, at de maksimalt havde gennemført en grundskoleuddannelse eller en gymnasial uddannelse. 33 pct. har en erhvervsfaglig uddannelse, mens de resterende 26 pct. havde en videregående uddannelse.

Tabellen viser, hvordan forskellige aldersgrupper fordeler sig efter højest fuldførte uddannelse. For de unge under 30 år er det godt 7 ud af 10, som ikke har en erhvervskompetencegivende uddannelse. Billedet fra 2008 adskiller sig stort set ikke fra billedet i de umiddelbart foregående år.

Ser man på aldersgrupperne, fremgår det, at en lille gruppe af dem, der tager en videregående uddannelse, færdiggør denne inden, de bliver 25 år. Størstedelen færdiggør den videregående uddannelse, efter de er fyldt 25 år. Endelig fremgår det af tabel 1, at andelen med en videregående uddannelse er 8 procentpoint større for de 30-34-årige end for aldersgruppen mellem 25-29 år. Der er således en ikke helt lille gruppe, der først færdiggør deres videregående uddannelse, efter de er fyldt 30 år.

Ser man isoleret på kernearbejdsgruppen – dvs. de 30-49-årige, som i stor udstrækning kan forventes at være færdige med deres uddannelse – er der omkring en femtedel, der ikke har højere uddannelse end grundskolen. Omkring 4 pct. har en gymnasial uddannelse som højeste uddannelse, mens 37 pct. har taget en erhvervsfaglig uddannelse, og ca. en tredjedel har en videregående uddannelse, jf. tabel b2.

**Tabel b2.** Befolkningen opdelt på uddannelsesniveau og alder, 2008, pct.

	Uddannelsesniveauer												
	Uden kompetencegivende udd.	Faglært i alt (erhvervsudd.)	Mellemlang videregående udd.	Kort videregående udd.	Lang videregående udd.	Bachelor	Videregående uddannelse i alt	Forskerudd.					
	Grundskole	Erhvervs-gymnasial udd.	Almen gymnasial udd.	Uoplyst									
16-19 år	1	93	4	1	100	0	0	0	0	0	0	0	0
20-24 år	7	32	29	11	80	16	1	1	2	0	0	0	4
25-29 år	7	19	11	4	41	30	6	11	7	6	0	0	29
30-34 år	4	17	5	3	29	34	7	16	3	11	0	0	37
35-39 år	3	19	4	2	28	37	7	15	2	9	1	0	35
40-44 år	2	20	4	2	29	40	6	15	1	8	1	0	31
45-49 år	3	24	4	1	32	38	6	16	1	7	1	0	30
50-54 år	3	28	3	1	34	36	6	17	0	7	0	0	30
55-59 år	2	26	2	0	31	42	5	16	0	6	0	0	28
60-64 år	2	33	2	0	37	40	4	13	0	5	0	0	23
65-69 år	2	42	1	0	45	36	3	11	0	4	0	0	19
<b>Befolkningen (16-64 år)</b>	<b>3</b>	<b>29</b>	<b>6</b>	<b>3</b>	<b>41</b>	<b>33</b>	<b>5</b>	<b>13</b>	<b>2</b>	<b>6</b>	<b>0</b>	<b>0</b>	<b>26</b>
<b>Unge (16-29 år)</b>	<b>5</b>	<b>46</b>	<b>15</b>	<b>6</b>	<b>72</b>	<b>16</b>	<b>2</b>	<b>4</b>	<b>3</b>	<b>2</b>	<b>0</b>	<b>0</b>	<b>12</b>
<b>Resten (30-64 år)</b>	<b>3</b>	<b>24</b>	<b>4</b>	<b>1</b>	<b>31</b>	<b>38</b>	<b>6</b>	<b>15</b>	<b>1</b>	<b>8</b>	<b>1</b>	<b>0</b>	<b>31</b>
<b>Kernearbejdsgruppen (30-49 år)</b>	<b>3</b>	<b>20</b>	<b>4</b>	<b>2</b>	<b>29</b>	<b>37</b>	<b>7</b>	<b>15</b>	<b>2</b>	<b>9</b>	<b>1</b>	<b>0</b>	<b>33</b>

Kilde: Danmarks Statistik.

### Det danske uddannelsesniveau ligger relativt højt i internationale sammenligninger

Sammenlignet med andre OECD-lande ligger Danmark i den højere ende målt på andelen af 25-64-årige, der som minimum har taget en ungdomsuddannelse. Ungdomsuddannelser er ikke nødvendigvis erhvervskompetencegivende, men er et skridt på vejen til enten videreuddannelse eller til arbejdsmarkedet.

I 2006 var der 82 pct. af de 25-64-årige, der som minimum havde taget en ungdomsuddannelse, dvs. en gymnasial uddannelse, en erhvervsuddannelse eller lignende, jf. tabel b3. I lande som USA, Sverige og Tyskland er der lidt flere, der som minimum har en ungdomsuddannelse.

**Tabel b3.** Andel (pct.) i forhold til aldersgruppe, der som minimum havde taget en ungdomsuddannelse, 2006, i udvalgte lande

	25-34 år	35-44 år	45-54 år	55-64 år	25-64 år
USA	87	88	89	87	88
Sverige	91	90	82	73	84
Tyskland	84	85	83	79	83
<b>Danmark</b>	<b>88</b>	<b>84</b>	<b>78</b>	<b>76</b>	<b>82</b>
Norge	83	79	77	75	79
Holland	81	76	70	60	72
Storbritannien	76	70	67	61	69
Frankrig	82	72	61	52	67
Italien	67	55	47	32	51
Spanien	64	55	43	27	50

Anm.: Tallene fra OECD kan ikke sammenlignes med tallene fra Danmarks Statistik, som er omtalt tidligere. Det skyldes, at tallene fra Danmarks Statistik er registerdata, hvorimod tallene fra OECD er baseret på en stikprøve.

Kilde: OECD (2008).

Danmark ligger også relativt højt, når man ser på, hvor mange af de 25-64-årige der har taget en videregående uddannelse. I 2006 var der 36 pct. af de 25-64-årige, som havde taget en videregående uddannelse, jf. tabel b4.

**Tabel b4.** Højeste fuldførte uddannelse, 25-64-årige, 2006, i udvalgte lande, pct.

	Grundskole (Below upper secondary education)	Ungdomsuddannelse (Upper secondary school)	Videregående uddannelse (Tertiary education)
USA	13	48	39
<b>Danmark</b>	<b>19</b>	<b>47</b>	<b>36</b>
Norge	21	46	33
Holland	27	42	31
Sverige	16	53	31
Storbritannien	31	39	30
Spanien	50	21	29
Frankrig	33	41	27
Tyskland	17	59	24
Italien	49	38	13

Anm.: Tallene fra OECD kan ikke sammenlignes med tallene fra Danmarks Statistik, som er omtalt tidligere. Det skyldes, at tallene fra Danmarks Statistik er registerdata, hvorimod tallene fra OECD er baseret på en stikprøve.

Kilde: OECD (2008).

### En tredjedel af de beskæftigede har ikke en uddannelse

Samlet set havde en fjerdedel af de beskæftigede 16-64-årige i 2008 grundskolen som den højeste uddannelse, mens omkring 9 pct. maksimalt havde en gymnasial uddannelse. Det betyder, at ca. en tredjedel (34 pct.) af de beskæftigede ikke har en erhvervskompetencegivende uddannelse.<sup>13</sup>

Lidt flere, nemlig 35 pct., har en erhvervsuddannelse, mens 6 pct. har en kort videregående uddannelse, 16 pct. en mellemlang videregående uddannelse (inkl. bachelor) og 8 pct. en lang videregående uddannelse, jf. tabel b5.

<sup>13</sup> Medregnes andelen med en "uoplyst" uddannelse, svarer andelen af beskæftigede uden en erhvervskompetencegivende uddannelse til 36 pct.

**Tabel b5.** Andel af de beskæftigede (16-64 år) fordelt på uddannelsesniveau, pct., 2008

	Uden kompetencegivende udd.	Faglære i alt (erhvervsudd.)	Mellemlange videregående udd.	Korte videregående udd.	Langt videregående udd.	Bachelor	Videregående uddannelse i alt	I alt				
Landbrug, gartneri og skovbrug	7	42	2	1	52	28	14	3	0	2	20	100
Fiskeri	5	55	1	0	61	32	5	1	0	1	7	100
Råstofudvinding	4	25	1	2	32	42	7	11	1	7	26	100
Føde-, drikke- og tobaksvareindustri	3	40	4	3	50	37	6	3	1	3	12	100
Tekstil- og læderindustri	2	37	4	3	47	37	7	5	2	2	15	100
Træ-, papir- og grafisk industri	2	29	6	3	40	39	4	9	3	5	21	100
Kemisk industri og plastindustri	2	24	4	2	32	32	12	8	2	14	36	100
Sten-, ler- og glasindustri	2	40	2	2	47	39	6	6	1	2	14	100
Jern- og metalindustri	2	27	2	2	34	47	7	8	1	4	20	100
Møbelindustri og anden industri	2	35	3	3	43	43	6	5	1	3	14	100
Energi- og vandforsyning	1	15	2	2	20	45	9	16	1	9	36	100
Bygge og anlæg	2	29	2	1	34	56	5	4	0	1	10	100
Autohandel, service og tankstationer	1	33	4	3	41	54	2	1	1	1	4	100
Engroshandel undtagen med biler	2	22	5	4	33	46	9	6	2	5	22	100
Detailh. og reparationsvirks. undt. biler	1	43	9	5	58	34	4	2	1	1	8	100
Hoteller og restauranter	5	45	14	4	69	24	3	2	2	1	8	100
Transport	3	36	6	4	49	38	4	5	1	2	13	100
Post og tele	3	32	11	5	51	32	5	4	2	6	17	100
Finansiering og forsikring	1	9	6	5	21	48	9	7	4	11	31	100
Udlejning og ejendomsformidling	2	27	5	4	39	40	8	7	2	5	21	100
Forretningsservice	4	20	8	4	36	25	7	12	4	17	39	100
Offentlig administration	1	13	5	3	21	35	12	13	2	17	44	100
Undervisning	2	9	7	1	19	14	3	43	3	18	67	100
Sundhedsvæsen	1	10	3	1	15	23	3	38	1	20	62	100
Sociale institutioner	1	19	8	1	30	35	2	31	1	1	35	100
Foreninger, kultur og renovation	2	27	10	3	42	31	4	9	3	10	27	100
Uoplyst aktivitet	5	25	6	2	38	31	6	13	2	11	31	100
<b>Beskæftigede i alt (16-64 år)</b>	<b>2</b>	<b>25</b>	<b>6</b>	<b>3</b>	<b>36</b>	<b>35</b>	<b>6</b>	<b>14</b>	<b>2</b>	<b>8</b>	<b>29</b>	<b>100</b>
<b>Unge i alt (16-29 år)</b>	<b>3</b>	<b>39</b>	<b>16</b>	<b>7</b>	<b>65</b>	<b>20</b>	<b>3</b>	<b>5</b>	<b>3</b>	<b>3</b>	<b>15</b>	<b>100</b>
<b>Resten i alt (30-64 år)</b>	<b>2</b>	<b>19</b>	<b>3</b>	<b>2</b>	<b>26</b>	<b>40</b>	<b>7</b>	<b>17</b>	<b>1</b>	<b>9</b>	<b>34</b>	<b>100</b>
<b>Kernearbejdsgruppen (30-49 år)</b>	<b>2</b>	<b>17</b>	<b>4</b>	<b>2</b>	<b>25</b>	<b>40</b>	<b>7</b>	<b>17</b>	<b>2</b>	<b>10</b>	<b>36</b>	<b>100</b>

Kilde: Danmarks Statistik.

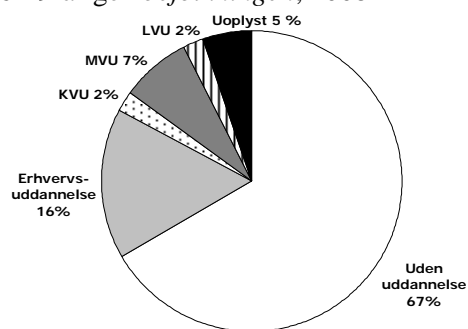
Ser man på de forskellige brancher, er der store forskelle på uddannelsesniveautet blandt de beskæftigede. Andelen af personer uden en kompetencegivende uddannelse er forholdsvis høj (over 50 pct.) inden for eksempelvis brancherne hotel og restauration, fiskeri, detailhandel samt post- og telesektoren. Omvendt er der relativt få personer uden en kompetencegivende uddannelse beskæftiget inden for sundhedsvæsenet, energi- og vandforsyning, undervisning, finansiering og forsikring samt offentlig administration.

Ser man på hvilke brancher, der har flest højtuddannede, er det primært sundhedsvæsenet og undervisning. I begge brancher havde omkring 2/3 en videregående uddannelse. Hver femte i sundhedsvæsenet havde en lang videregående uddannelse, og ca. 2/5 havde en mellemlang videregående uddannelse. I undervisningsbranchen var andelen med en lang videregående uddannelse lidt mindre, men andelen med en mellemlang videregående uddannelse var til gengæld lidt større.

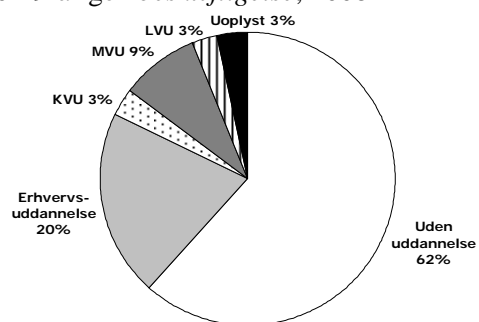
### Beskæftigede har et højere uddannelsesniveau end den samlede befolkning

Blandt unge under 30 år er der en stærkere uddannelsesmæssig baggrund blandt de beskæftigede end i befolkningen generelt. Omkring 72 pct. af de unge under 30 år i befolkningen har således ikke en erhvervskompetencegivende uddannelse (inkl. uoplyst uddannelse), mens ”kun” 65 pct. af de unge i beskæftigelse er uden uddannelse, jf. figur b1 og b2.

**Figur b1.** Uddannelsesmæssig baggrund for 16-29-årige i *befolkningen*, 2008



**Figur b2.** Uddannelsesmæssig baggrund for 16-29-årige i *beskæftigelse*, 2008



Kilde: Danmarks Statistik og egne beregninger.

### **Bilag 3. Hvilke forhold påvirker sandsynligheden for at være i beskæftigelse?**

Som det kunne ses af afsnit 4.1, har det at have en erhvervskompetencegivende uddannelse en positiv effekt på ens sandsynlighed for at være i beskæftigelse. Personer med og uden en erhvervskompetencegivende uddannelse kan dog være forskelligt sammensat mht. baggrundskarakteristika. Eksempelvis er personer uden en erhvervskompetencegivende uddannelse i højere grad indvandrere og efterkommere, har typisk et dårligere helbred, er i mindre grad gift og har en lavere selvforsørgelsesgrad i de foregående år mv. end personer med en erhvervskompetencegivende uddannelse.

Alle disse forhold kan have betydning for at være i beskæftigelse. Ved at korrigere for disse baggrundskarakteristika ved hjælp af en statistisk model fås et mere præcist indblik i, hvordan de enkelte karakteristika isoleret påvirker sandsynligheden for at være i beskæftigelse.<sup>14</sup> I tabel b6 ses, hvordan udvalgte personkarakteristika påvirker sandsynligheden for at være i beskæftigelse. Et plus angiver, at sandsynligheden for at være beskæftiget øges, mens et minus viser det modsatte.

Personer uden en erhvervskompetencegivende uddannelse har en mindre sandsynlighed for at være i beskæftigelse end personer med en erhvervskompetencegivende uddannelse (erhvervsfaglig uddannelse, kort, mellemlang og lang videregående uddannelse).

Personer med en lang videregående uddannelse har større sandsynlighed for at være i beskæftigelse end personer med andre uddannelsesniveauer, mens personer uden en uddannelse har den laveste sandsynlighed for at have et arbejde.

Sandsynligheden for at være beskæftiget er dog ikke entydigt stigende med uddannelsesniveaulet. Således har personer med en mellemlang videregående uddannelse en lavere sandsynlighed for at være i arbejde end personer med en kort videregående uddannelse, og samtidig har de nogenlunde samme sandsynlighed som personer med en erhvervsfaglig uddannelse.

Tabellen viser også, at sandsynligheden for at være i beskæftigelse afhænger af, hvor lang tid det er siden, at man har afsluttet sin uddannelse. Sandsynligheden for at være i beskæftigelse er større, hvis man har været færdiguddannet i mere end 2 år end under 2 år. Herudover har personer mellem 25-29 år lavere sandsynlighed for at være i beskæftigelse end 30-49-årige, mens gifte har større sandsynlighed for at være i arbejde end ikke-gifte.

Hjemmeboende børn i alderen 0-2 år påvirker generelt sandsynligheden for at være i beskæftigelse negativt. At børn under 2 år har en negativ effekt på beskæftigelses sandsynligheden skal bl.a. ses i lyset af, at mange med børn under 1 år er på barsel.

Desuden viser beregningerne, at sandsynligheden for at have et arbejde falder med indikatorer for personernes helbred (medicinforbrug, besøg hos alment praktiserende læge, speciallæge, fysioterapeut og sengedage på hospitalet).

---

<sup>14</sup> Se eventuelt boks b1 på side 62 for yderligere herom.

**Tabel b6.** Hvordan påvirkes sandsynligheden for at være i beskæftigelse af udvalgte karakteristika?

	Påvirkning af ssh. for at være i beskæftigelse
Erhvervsfaglig uddannelse	+
Kort videregående uddannelse	+
Mellemlang videregående uddannelse	+
Lang videregående uddannelse	+
3-4 år siden uddannelsens afslutning	+
5-9 år siden uddannelsens afslutning	+
10-14 år siden uddannelsens afslutning	+
15-19 år siden uddannelsens afslutning	+
20 år eller derover siden uddannelsens afslutning	+
Mand	+
Alder mellem 30-34 år	+
Alder mellem 35-39 år	+
Alder mellem 40-44 år	+
Alder mellem 45-49 år	+
Gift	+
Indvandrere fra vestlige lande	÷
Indvandrere fra ikke-vestlige lande	÷
Efterkommere fra vestlige lande	÷
Efterkommere fra ikke-vestlige lande	÷
Hjemmeboende børn mellem 0-2 år	÷
Hjemmeboende børn mellem 3-6 år	÷
Hjemmeboende børn mellem 7-17 år	(+)
Medicinforbrug i kr.	÷
Besøg hos alm. læge	÷
Besøg hos speciallæge	÷
Besøg hos fysioterapeut	÷
Sengedage på hospital	÷

Anm.: Der anvendes en standardperson, som er en ugift kvinde mellem 25-29-år. Standardpersonen er uden en kompetencegivende uddannelse, af dansk oprindelse, bosiddende i Storkøbenhavn, har ingen hjemmeboende børn under 18 år og har afsluttet sin uddannelse for 0-2 år siden. Et plus eller et minus med en parentes angiver, at estimatet til den givne variabel er insignifikant på et fem procents signifikansniveau. Besøg hos alm. og speciallæge samt fysioterapeut er i 2005.

Kilde: Beskæftigelsesministeriets forløbsdatabase, DREAM, og Lovmodellen samt egne beregninger.

### Boks b1. Kort om den statistiske metode

I analysen undersøges, om sandsynligheden for at være i beskæftigelse er højere, når man har en erhvervskompetencegivende uddannelse, samt om sandsynligheden for at være i beskæftigelse stiger, jo højere uddannelsesniveaue er.

Til analysen er der anvendt en såkaldt probit-model. For robusthedstjek er sandsynligheden for at få en uddannelse også estimeret ved den lineære sandsynlighedsmodel (OLS), og her fås nogenlunde samme kvalitative resultater. Resultaterne synes således robuste over for den anvendte statistiske metode.

Analysen er baseret på en stikprøve på en tredjedel af befolkningen mellem 25 og 49 år i 2006. Personer defineres her som at være beskæftiget, hvis de både er selvforsørgende ifølge Beskæftigelsesministeriets forløbsdatabase, DREAM, og er i beskæftigelse ifølge den registerbaserede arbejdsstyrkestatistik (RAS) fra Lovmodellen.