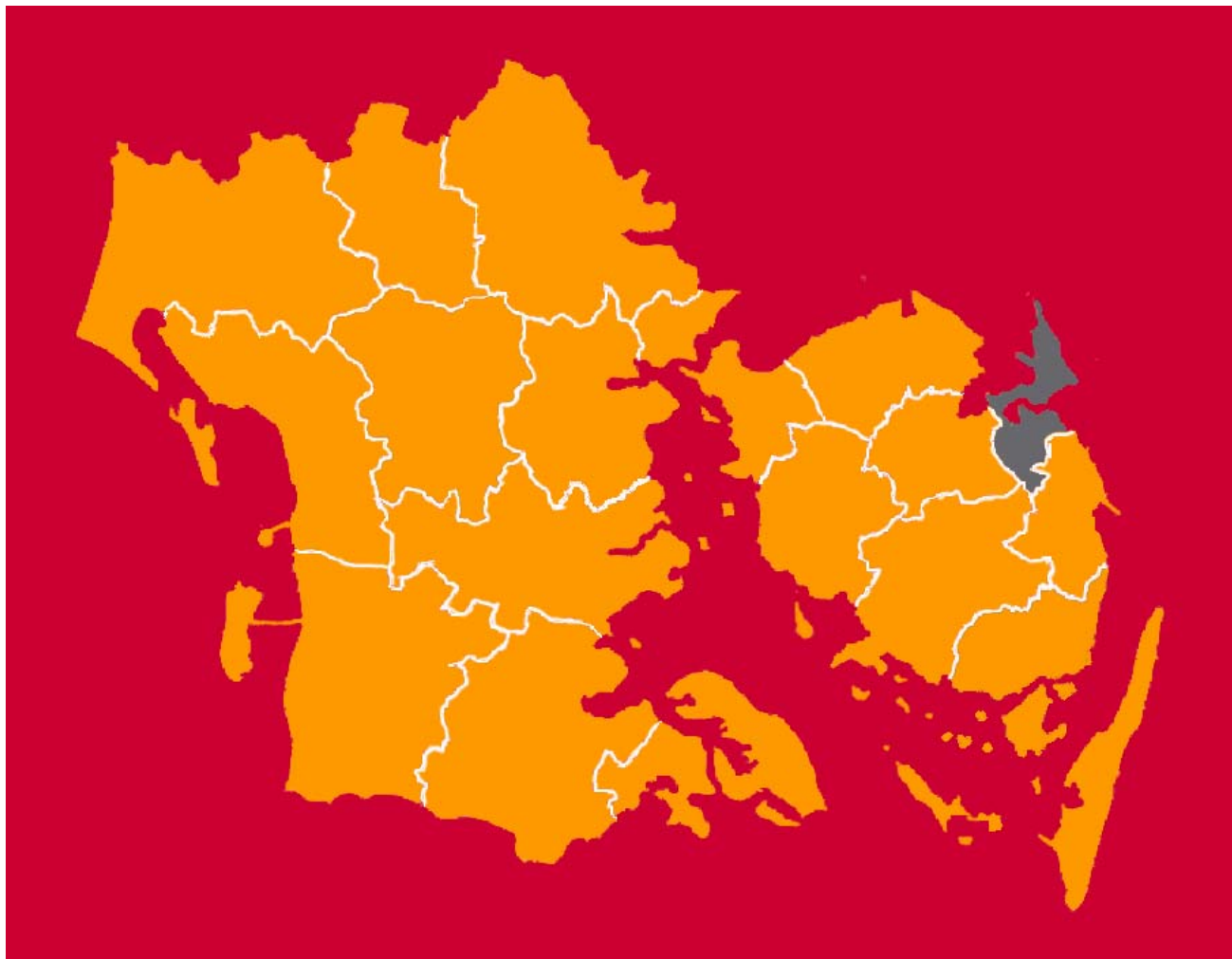


OPFØLGNING PÅ BESKÆFTIGELSESINDSATSEN I KERTEMINDE KOMMUNE

– Til arbejdsmarkedsudvalg og LBR



BESKÆFTIGELSESREGION
SYDDANMARK

Opfølgning November 2011

Opfølgning på beskæftigelsesindsatsen i Kerteminde Kommune

Denne rapport indeholder en kort gennemgang af de vigtigste udviklingstendenser på beskæftigelsesområdet i Kerteminde Kommune.

Rapporten udarbejdes kvartalsvist. Den vil hver gang omfatte en kort status for de 4 ministermål og sætte fokus på 2 særlige temaer eller udfordringer i beskæftigelsesindsatsen i Kerteminde. De jobklare unge og permanente ydelser samt borgere i risikogruppen for at tilgå permanente ydelse.

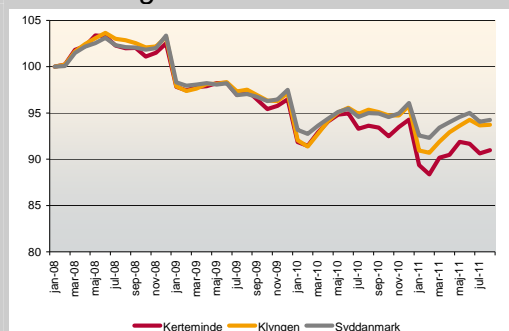
I rapporten sammenlignes Kerteminde med en klynge af kommuner, nemlig Assens, Billund, Brønderslev, Faaborg-Midtfyn, Halsnæs, Jammerbugt, Middelfart, Morsø, Nordfyn, Tønder og Vesthimmerland. Disse kommuner er valgt, fordi de har samme rammevilkår som Kerteminde.

Kort om beskæftigelsen i Kerteminde

En indikator for beskæftigelsen i Kerteminde viser, at beskæftigelsen det sidste år er faldet med ca. 2,8 %. Det svarer til, at der er blevet knap 300 færre arbejdspladser i kommunen. Lukningen af Lindø værfet har naturligvis stor indflydelse på denne udvikling, hvilket også tydeliggøres af, at det særligt er indenfor industri, at antallet af arbejdspladser er reduceret. Offentlig administration står dog også for en stor andel af de forsvundne arbejdspladser. Udviklingen betyder, at Kerteminde det seneste år har haft et lidt større fald i beskæftigelsen end klyngen og Syddanmark generelt, jf. figur 1.

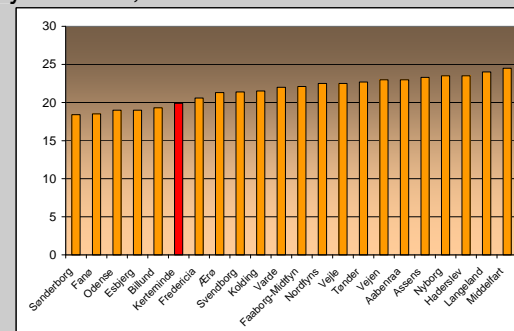
Samtidig er Kerteminde blandt de kommuner i Syddanmark, hvis arbejdsstyrke er mindst mobil, jf. figur 2. I gennemsnit pendler en borger i Kerteminde 19,9 km for at komme på arbejde. I Middelfart ligger dette tal på 24,5 km. I 3. kv. 2011 var der i jobnet slået 122 stillinger op i Kerteminde. Udvider man søgningen, så der i stedet bliver søgt inden for et område, hvor der er 30 minutters transport hver vej, stiger dette antal til 2.006 stillinger. En større geografisk mobilitet øger altså muligheden for at finde eller genfinde beskæftigelse væsentligt

Figur 1: Udviklingen i lønmodtagerbeskæftigelsen i Kerteminde fra januar 2008 til aug. 2011



Kilde: DREAM (inkl. elndkomst) og egne beregninger

Figur 2: Gennemsnitlige pendlingsafstand i km i de syddanske jobcentre, 2010



Kilde: Danmarks statistik og Beskæftigelsesregion Syddanmark

Tendenser

1. Faldende tilgang til de permanente ydelser.

Kerteminde er det seneste år lykkedes med at reducere tilgangen til de permanente ydelser med 32,4 %. Tallet dækker over et fald i tilgangen til førtidspension på 41,4 % og et fald i tilgangen til ledighedsydelse og fleksjob på 17,1 %. Samtidig er antallet af borgere på førtidspension reduceret.

Medregnes borgere i risikogrupperne for at tilgå de permanente ydelser - det være sig kontanthjælpsmodtagere med problemer ud over ledighed samt borgere i langvarige sygedagpengeforløb - ændres billedet dog, sådan at Kerteminde i perioden samlet set har oplevet en stigning på 4 % af borgere på permanente ydelser eller i risikogrupperne.

Det er derfor vigtigt have øje for dem, der i fare for at overgå til en permanent ydelse.

2. Flere unge Dagpengemodtagere

Kerteminde har fået 19,5 % flere unge dagpengemodtagere siden september 2010, og de udgør nu 4 % af ungebefolkningen i kommunen.

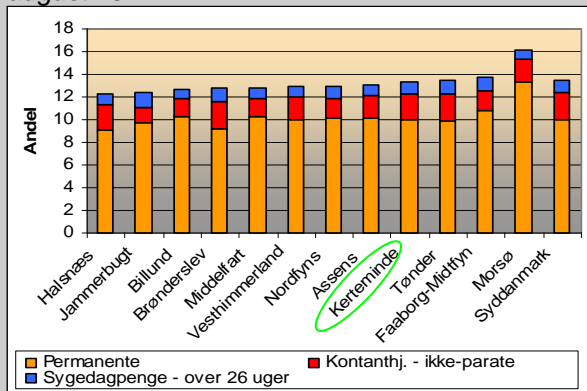
I samme periode er aktiveringsgraden for de unge dagpengemodtagere steget, men der er fortsat en relativ stor andel af de unge, der ikke modtager deres aktive tilbud til tiden. Erfaring viser, at passive perioder øger risikoen for, at de unge bliver fastholdt i ledighed.

Virksomhedsrettede tilbud er den type aktivering, der erfaringsmæssigt har den største jobeffekt – især er privat løntilskud et virkningsfuldt redskab ift. at bringe ledige dagpenge- og jobklare kontanthjælpsmodtagere i beskæftigelse. Generelt har Kerteminde rigtig godt fat i virksomhederne og hele 32 % af dem har virksomhedsrettede tilbud, hvor det tilsvarende tal for regionen som helhed er 22 %.

Endelig er der mange af de ledige dagpengemodtagere, der er gengangere i systemet, hvilket kan være en indikation på, at de unge ikke har tilstrækkeligt med kompetencer til at fastholde deres job. Derfor bør et omdrejningspunkt for indsats og samtale være uddannelse til alle de unge, der er i stand til at gennemfører en sådan og ikke har en i forvejen.

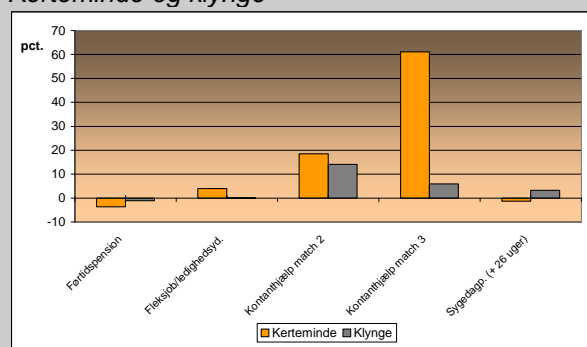
Permanente ydelser og risikogrupper

Fig. 3. Andel af befolkningen på permanente ydelser og risikogrupper, Kerteminde og klynge, august 2011



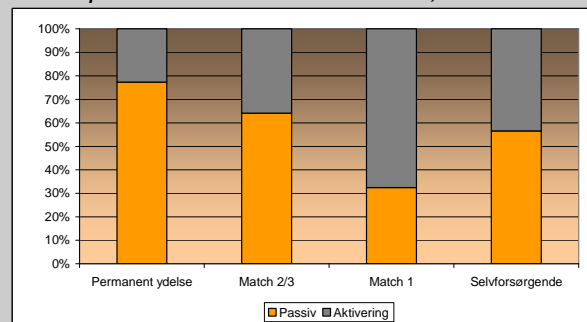
Kilde: jobindsats.dk

Fig. 4. Udvikling i fuldtidspersoner på permanente ydelser og i risikogrupperne, sep. 10 – sep. 11. Kerteminde og klynge



Kilde: Jobindsats samt egne beregninger

Fig. 5. Hvor meget indsats har borgere, der var på kontanthjælp i match 2 eller 3 i 2008 modtaget fordelt på deres status i 1. kvrt. 2011, Kerteminde



Kilde: DREAM

passive kontanthjælpsmodtagere i 2008. Figuren viser, at de borgere, der siden er endt på permanent forsørgelse i Kerteminde har modtaget markant færre aktive tilbud gennem deres ydelsesforløb, end de borgere, der siden 2008 er blevet opmatchet eller er kommet i selvforsørgelse. Aktive tilbud dækker bl.a. over virksomhedsvendt aktivering.

Fokusområder for Kerteminde:

- Fortsat fokus på at begrænse nytilgangen til førtidspension.
- En tidlig, tæt og intensiv kontakt med borgerne, der kan danne grundlag for en tilgang med udgangspunkt i den enkelte borgers situation med fokus på progression og på løbende at tilpasse indsatsen.
- En aktiv og virksomhedsrettet indsats også i forhold til de borgere som er længst væk fra arbejdsmarkedet.
- Samarbejde på tværs af politikområder med henblik på at igangsætte parallelle indsatser.

Størstedelen af tilgangen til de permanente forsørgelsesydelse kommer direkte fra et forløb på kontanthjælp eller sygedagpenge. Det er derfor relevant at se på tilgangen til permanente ydelser i sammenhæng med grupperne af kontanthjælpsmodtagere med problemer ud over ledighed og sygedagpengemodtagere med langvarige forløb.

Kerteminde har en relativ stor andel af befolkningen på permanente ydelser, og lægger man andelen af borgere i risikogrupperne oveni, er billedet det samme, jf. figur 3. Samlet set er Kerteminde en af de kommuner i klyngen, der har en relativ høj andel af befolkningen på permanente ydelser, på kontanthjælp som ikke-arbejdsmarkedsparete eller i langvarigt sygedagpengeforløb.

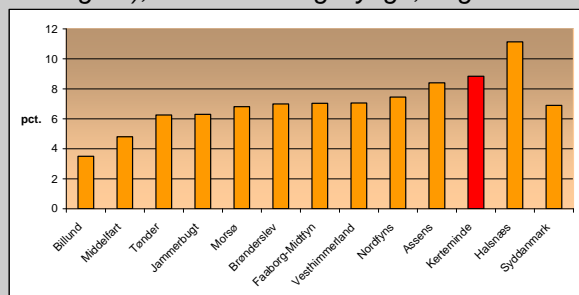
Over det seneste år har Kerteminde samlet set fået 4 % flere borgere på permanente ydelser eller i risikogrupperne. Tallene dækker over, at antallet af borgere på førtidspension og i langvarige sygedagpenge forløb er blevet reduceret, mens antallet af borgere i fleksjob og på ledighedsydelse samt antallet af kontanthjælpsmodtagere med problemer ud over ledighed er steget, jf. figur 4.

Kerteminde har fokus på at begrænse antallet på permanente ydelser og i risikogrupperne. Men der er fortsat potentiale i at indlede kontakten med de ikke-arbejdsmarkedsparete kontanthjælpsmodtagere langt hurtigere samt at øge hyppigheden af både samtaler og tilbud. For sygedagpengemodtagere har Kerteminde en relativ lav aktiveringsgrad, men stor anvendelse af virksomhedsvendt aktivering, så også her kan anvendelsen af f.eks. delvise raskmeldinger med fordel øges endnu mere.

Det er således vigtigt at have øget fokus på indsatsen for risikogrupperne, da borgere, der kommer på permanente ydelser, typisk har et langt forløb på offentlig forsørgelse bag sig. Figur 5 viser, hvordan det i 1. kvartal 2011 står til med de borgere, der var indsatsklare og midlertidig

Unge ledige (dagpengemodtagere og jobklare kontanthjælpsmodtagere)

Fig. 6. Andel af arbejdsstyrken, 16-29 årige, i ledighed (dagpenge- og jobklare kontanthjælpsmodtagere), Kerteminde og klynge, august. 2011.



Kilde: jobindsats.dk

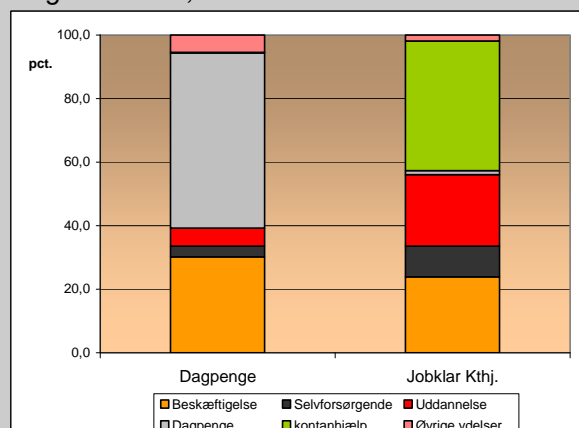
I september 2011 havde Kerteminde 162 unge fuldtidsledige (jobklare). Dette svarer til 9,2 % af de unge i arbejdsstyrken, hvilket, jf. figur 3, er over gennemsnittet i klyngen. Kerteminde har således en større udfordring ift. de unge ledige end flere af de øvrige kommuner i klyngen – en udfordring der er endnu større, når der sammenlignes med gennemsnittet for Syddanmark.

Det er især antallet af ledige dagpengemodtagere, som fylder i Kerteminde, og de er samtidig længe tid på ydelsen her end i resten af klyngen. Det seneste år var de unge dagpengemodtagere således i gennemsnit 17,5 uger på dagpenge i

Kerteminde, mens de jobklare kontanthjælpsmodtagere i gennemsnit kun var 15,1 uger på kontanthjælp. Samtidigt er antallet af unge ledige steget med 10,6 % siden august 2010. Dette dækker over et fald i antallet af unge jobklare kontanthjælpsmodtagere og en stigning i antallet af unge dagpengemodtagere.

Figur 7 viser, hvad unge, der var ledige i starten af 2010, foretog sig fra de forlod ledigheden 1. gang og ét år frem. Figuren viser bl.a. at de unge dagpengemodtagere er i job 30,2 % af tiden, og i uddannelse 5,7 % af tiden, mens de unge kontanthjælpsmodtagere i beskæftigelse 23,9 % af tiden og i uddannelse 22,5 % af tiden. De unge kontanthjælpsmodtagere bruger altså væsentligt mere tid på uddannelse.

Fig. 7. Hvad foretager de unge efter forlader et ledighedsforløb, 2010. Kerteminde



Kilde: DREAM

Note. Figuren opgør andelen af uger den ledige er på hhv. beskæftigelse, selvforsørgelse, uddannelse, samme ydelse eller anden ydelse inden for et år efter de forlader ledigheden.

Figur 7 viser dog også, at en stor del af de unge vender tilbage til jobcentret i løbet af et år. Ca. 75 % er gengangere i systemet. Det betyder, at i 55 % af tiden er de unge dagpengemodtagere tilbage på ydelsen, mens kontanthjælpsmodtagere er tilbage på ydelsen i ca. 40 % af tiden. Tallene indikerer, at de unge ikke har de nødvendige kompetencer, der skal til for at fastholde beskæftigelse.

Det er derfor væsentligt med et tydeligt uddannelsesfokus for de unge, som er i stand til det. Resultaterne fra det landsdækkende forsøg "Unge – godt i gang" viser, at unge uden uddannelse har større chance for at påbegynde et uddannelsesforløb, hvis der kontakten med den unge er både hyppig og præget af, at der tales om uddannelse som et vigtigt mål evt. kombineret med inddragelse af UU-vejledere tidligt i forløbet. Muligheden for at anvende uddannelsespålæg er i denne sammenhæng et brugbart redskab. For unge med uddannelse viste forsøget, at en intensiv kontakt afkortede den unges ledighedsforløb.

Kertemindes kontakt med de unge er præget af at være både tidlig og intensiv for kontanthjælpsmodtagerne, men en relativ stor andel af de unge dagpengemodtagere modtager ikke deres tilbud og samtaler til tiden.

Fokusområder Kerteminde:

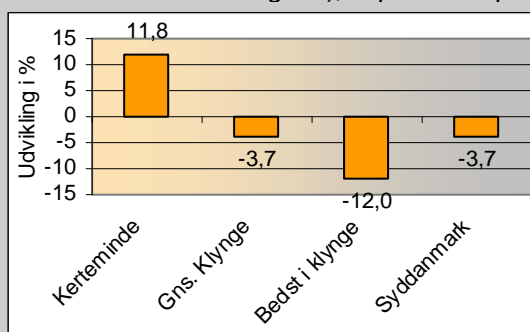
- Fokus på at ledige unge med uddannelse kommer i job, bl.a. gennem en tæt og intensiv kontakt og virksomhedsrettet aktivering.
- Fokus på at unge uden uddannelse (som er uddannelsesparate) kommer i uddannelse og bliver på uddannelsen. Bl.a. gennem tæt kontakt med tydeligt uddannelsesfokus og ved at motivere unge til uddannelse, f.eks. gennem uddannelsespraktik.
- Fokus på den store gruppe af unge ledige, der får tilbagefald til dagpenge og kontanthjælp.

Kort status for Ministermål

Jobklare

Ministermål 1: Antal ledige med mere end tre måneders ledighed begrænses mest muligt

Fig. 6. *Udvikling i arbejdskraftreserven (ledige med mindst 3 mdr. ledighed), sep. 10 – sep. 11*



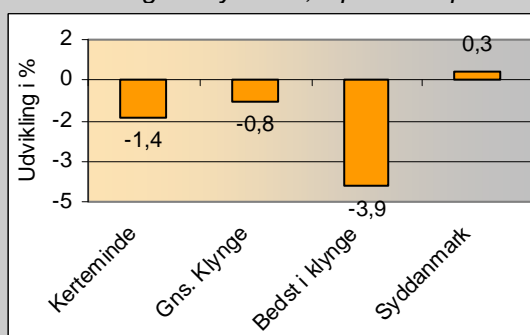
Arbejdskraftreserven (personer, der har været ledige i mere end 3 måneder) er i modsætning til klyngen, steget i Kerteminde det seneste år. Det er antallet af dagpengemodtagere, der er steget, mens der har været et fald i antallet af kontanthjælpsmodtagere.

Kerteminde har i samme periode fået flere langtidslidende dagpenge- og kontanthjælpsmodtagerne.

Permanente ydelser (førtidspension, fleksjob og ledighedsydelse)

Ministermål 2: Antal personer på permanente forsørgelsesordninger begrænses mest muligt

Fig. 7. *Udvikling i fuldtidspersoner på permanente forsørgelsesordninger, sep. 10 – sep. 11*



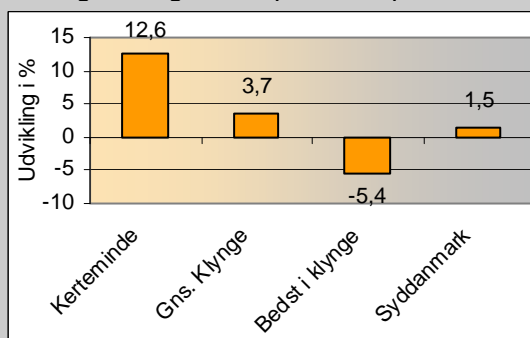
Der er det seneste år sket et fald i antallet af borgere på permanente ydelser, hvilket drives af, at der er færre på førtidspension. Samtidig er tilgangen til de permanente ydelser reduceret kraftigt.

Der er imidlertid sket en stigning i antallet af kontanthjælpsmodtagere med problemer ud over ledighed, som er borgere i risikogruppen for at tilgå permanente ydelser. Antallet af langvarige sygedagpengeforløb er derimod faldet.

Unge

Ministermål 3: Antal unge under 30 år på offentlig forsørgelse begrænses mest muligt

Fig. 8. *Udvikling i unge fuldtidspersoner på offentlig forsørgelse, sep. 10 – sep. 11*



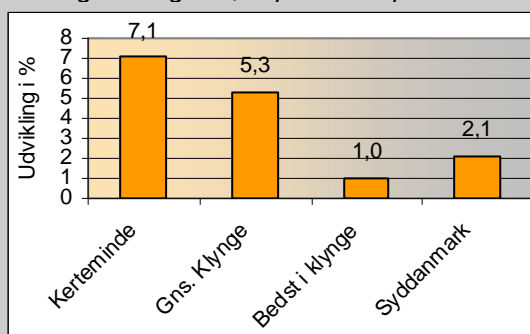
Kerteminde har en relativ stor og stigende andel af ungebefolkningen på offentlige ydelser.

Særligt er antallet af unge dagpengemodtagere og unge med problemer ud over ledighed samt unge på introduktionsydelser steget. Til gengæld har Kerteminde en lavere andel af de unge på permanente ydelser end det er gældende for klyngen.

Etniske

Ministermål 4: Antal ikke-vestlige indvandrere på offentlig forsørgelse begrænses mest muligt

Fig. 9. *Udvikling i ikke-vestlige indvandrere på offentlig forsørgelse, sep. 10 – sepl. 11*



Kerteminde er en af de kommuner i klyngen, der har den mindste andel af ikke-vestlige indvandrere på offentlig forsørgelse. Kerteminde har især færre på permanente ydelser og sygedagpenge.

Antallet af ikke-vestlige indvandrere på offentlig forsørgelse er det sidste år steget mere i Kerteminde end i klyngen generelt, men de udgør kun en lille volumen. Der er 120 ikke-vestlige indvandrere på offentlig forsørgelse i Kerteminde.

Kilde: Jobindsats.dk