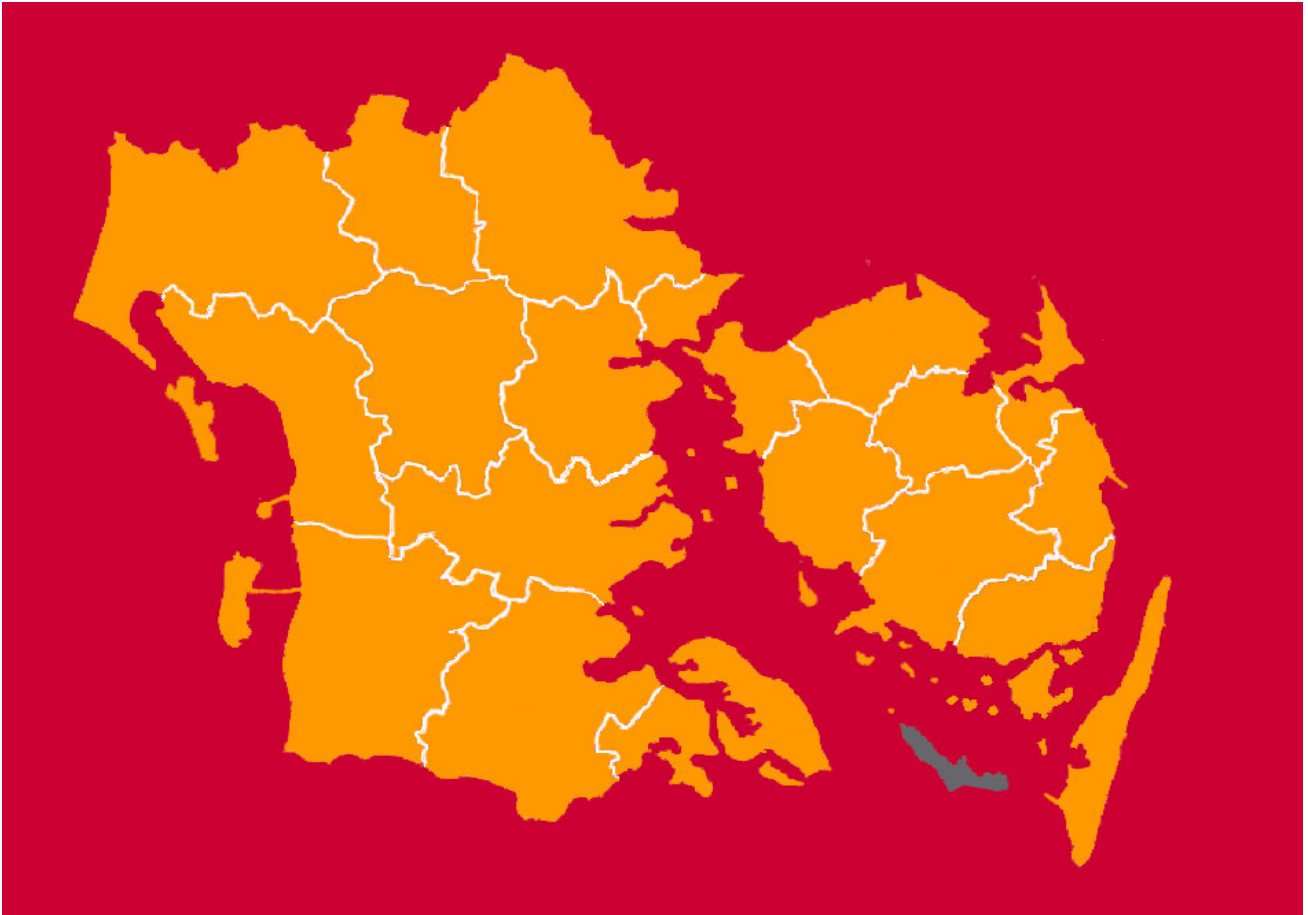


OPFØLGNING PÅ BESKÆFTIGELSESINDSATSEN I ÆRØ KOMMUNE

– Til politisk udvalg



BESKÆFTIGELSESREGION
SYDDANMARK

Opfølgning november 2011

Opfølgning på beskæftigelsesindsatsen i Ærø Kommune

Denne rapport indeholder en kort gennemgang af de vigtigste udviklingstendenser på beskæftigelsesområdet i Ærø Kommune.

Rapporten udarbejdes kvartalsvist. Den vil hver gang omfatte en kort status for de 4 ministermål og sætte fokus på 2 særlige temaer eller udfordringer i beskæftigelsesindsatsen på Ærø. Denne gang unge ledige og permanente ydelser samt grupper med risiko for at tilgå permanente ydelser.

I notatet sammenlignes Ærø med en klynge af kommuner, nemlig Assens, Billund, Brønderslev, Faaborg-Midtfyn, Halsnæs, Jammerbugt, Kerteminde, Middelfart, Morsø, Nordfyn, Tønder og Vesthimmerland. Disse kommuner er valgt, fordi de har samme rammevilkår som Ærø.

Tendenser

1. Færre på permanente ydelser og i risikogrupper

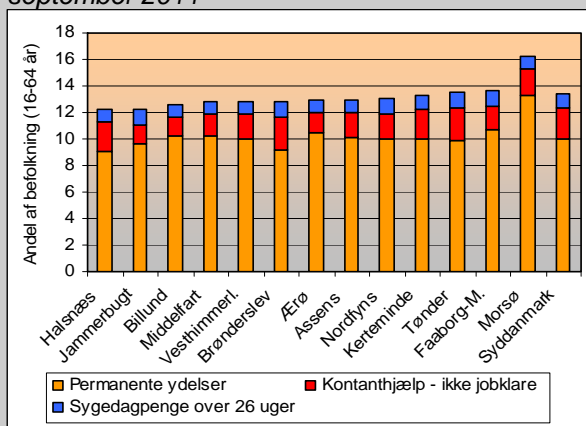
13 % af Ærøs befolkning (ml. 16 og 64 år) er på enten en permanent offentlig ydelse eller i én af de grupper, der har forøget risiko for at tilgå permanent forsørgelse. Det vil sige ikke-arbejdsmarkedsparete kontanthjælpsmodtagere og sygedagpengemodtagere i et langvarigt forløb. Over det seneste år har Ærø haft en mere gunstig udvikling end klyngen i antallet på disse ydelser – der er blevet 3 % færre. Udviklingen skal dog ses i lyset af, at Ærø har en større aldersbetinget afgang fra ydelserne.

2. Faldende langtidsledighed

Ærø har over det seneste år klyngens største fald i antallet af langtidsledige, og Ærø er den kommune i klyngen, der har den næstlaveste andel af arbejdsstyrken i langtidsledighed. En del af forklaringen på den faldende langtidsledighed er dog, at Ærø har en stor aldersbetinget afgang fra arbejdsstyrken og dermed også fra ledighed.

Permanente ydelser og risikogrupper

Fig. 3. Andel af befolkningen på permanente ydelser og risikogrupper, Ærø og klynge, september 2011

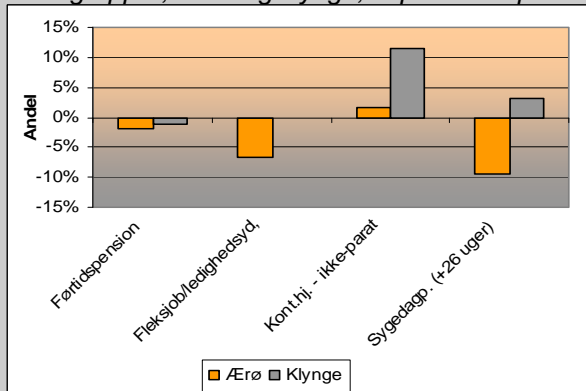


Kilde: jobindsats.dk

Størstedelen af tilgangen til permanente forsørgelsesydelser kommer direkte fra et forløb på kontanthjælp eller sygedagpenge. Det er derfor relevant at se tilgangen til permanente ydelser i sammenhæng med grupperne af kontanthjælpsmodtagere med problemer ud over ledighed og sygedagpengemodtagere i et langvarigt sygedagpengeforløb.

Jf. figur 3 var 13 % af Ærøs befolkning (ml. 16 og 64 år) i september 2011 enten på en permanent ydelse, på kontanthjælp som ikke-arbejdsmarkedsparat eller i et langvarigt sygedagpengeforløb. Ærø har i forhold til klyngen en stor del af befolkningen på førtidspension (9,1 %), men til gengæld færre på de øvrige ydelser.

Fig. 4. Udvikling i permanente ydelser og risikogrupper, Ærø og klynge, sep. 10 – sep. 11

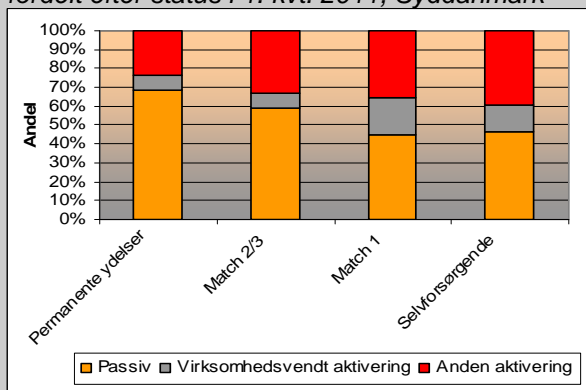


Kilde: jobindsats.dk

Ærø er den kommune i klyngen, der det seneste år har det største samlede fald i antal personer på permanente ydelser og risikogrupper (-3 %). Jf. figur 4 har Ærø således en mere gunstig udvikling end klyngen både i permanente ydelser, ikke-arbejdsmarkedsparate kontanthjælpsmodtagere og sygedagpengemodtagere i et langvarigt sygedagpengeforløb. Udviklingen skal ses i lyset af, at Ærø har en højere andel af ældre på ydelserne, og dermed en højere aldersbetinget afgang fra ydelserne.

Nytilgangen til førtidspension er stigende. I 2010 kom 12 personer på førtidspension, mens der den seneste årsperiode er kommet 18 personer på førtidspension.

Fig. 5. Hvilken indsats har borgeren der var op kontanthjælp i match 2 eller 3 i 2008 modtaget, fordelt efter status i 1. kv. 2011, Syddanmark



Kilde: DREAM

Borgere der kommer på permanente ydelser har typisk et langt forløb på offentlig forsørgelse forinden. Figur 5 viser hvilken indsats kontanthjælpsmodtagere i match 2 og 3 har modtaget frem til 1. kvartal 2011 i hele Syddanmark. Figuren viser, at de der kommer på permanent forsørgelse i Syddanmark har modtaget færre aktive tilbud og især færre virksomhedsrettede tilbud gennem deres ydelsesforløb, end borgere der bliver opmatchet eller kommer i selvforsørgelse.

Det indikerer, at en aktiv beskæftigelsesindsats kan bidrage til, at borgere i risiko for at tilgå

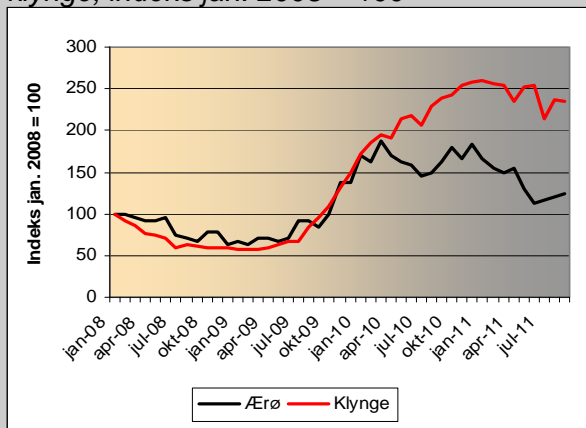
permanente ydelser nærmer sig det ordinære arbejdsmarked. Ofte vil der dog også være behov for parallelle indsatser, hvor beskæftigelsesindsatsen f.eks. kombineres med behandlingstilbud.

Fokusområder for Ærø:

- Fortsat fokus på at begrænse nytilgangen til førtidspension.
- Understøtte samarbejde på tværs af politikområder for at skabe en fælles og effektiv indsats. Bl.a. med henblik på at igangsætte parallelle indsatser og fremskaffe relevante tilbud.
- Understøtte en tidlig, aktiv og virksomhedsrettet indsats også i forhold til de borgere som er længst væk fra arbejdsmarkedet.

Langtidsledighed og mobilitet

Fig. 6. *Udvikling i langtidsledighed, Ærø og klynge, indeks jan. 2008 = 100*



Kilde: jobindsats.dk

Ærøs langtidsledighed har siden starten af 2010 udviklet sig væsentligt mere gunstigt end i klyngen som helhed, jf. figur 6. Ærø har således klyngens største fald i langtidsledigheden det seneste år (-23%), og er den kommune i klyngen, der har den næstlaveste andel af arbejdsstyrken i langtidsledighed.

En stor del af forklaringen på den faldende langtidsledighed på Ærø skal dog findes i en større aldersbetinget tilbagetrækning fra arbejdsmarkedet. Hele 46 % af Ærøs langtidsledige er over 55 år, mod 23 % i gennemsnit i klyngen.

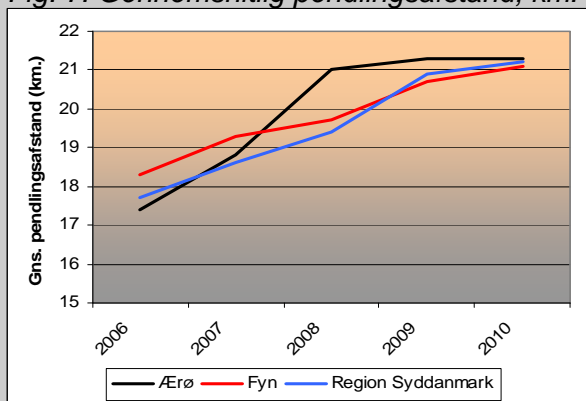
Det er vigtigt at understøtte de ledige i en bred jobsøgning både fagligt og geografisk. En undersøgelse fra 2010 viser, at ca. 40 % af de ledige i hele regionen skifter branche efter ledighed, og hver tredje får længere til arbejde¹.

At bevæge sig langt efter arbejde kan være særligt relevant for borgere i en ø-kommune, som Ærø, hvor der kun er et relativt begrænset antal jobåbninger. F.eks. var der i 3. kvartal 2011 18 ledige stillinger i jobnet på Ærø. Udvider man søgeradiusen til kommuner, der kan nås på ca. to timers transporttid, var der i 3. kvartal 2011 ca. 3.000 ledige stillinger i jobnet.

Der er da også tegn på, at arbejdsstyrken bliver mere mobil. Den gennemsnitlige afstand til arbejde både for borgere på Ærø og i hele regionen er således steget over de seneste år, jf. figur 7. Borgerne på Ærø pendler i gennemsnit lige så langt som borgerne i hele regionen.

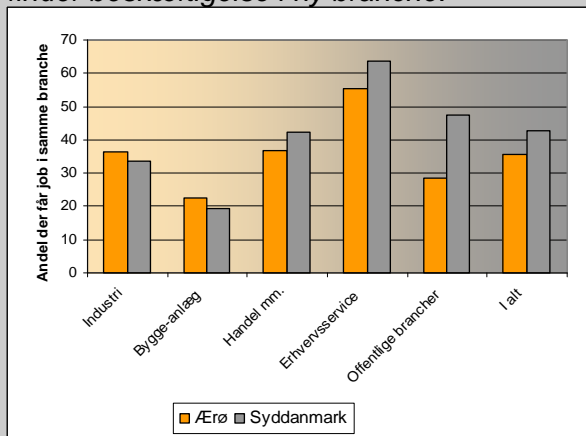
Også fagligt skal ledige være forberedt på at flytte sig. Figur 8 viser hvor stor en andel af de ledige der finder beskæftigelse inden for en ny branche. Lidt over hver tredje langtidsledige på Ærø, der igen kommer i arbejde, kommer i arbejde inden for en anden branche. Det er især personer, der har været ansat inden for erhvervs-service, der finder arbejde inden for en ny branche.

Fig. 7. *Gennemsnitlig pendlingsafstand, km.*



Kilde: Danmarks Statistik

Fig. 8. *Andel af langtidsledige i 2010 der finder beskæftigelse i ny branche.*



Kilde: DREAM

Note: Figuren viser, hvor stor en andel af de der var langtidsledige i 2010 og har fundet genbeskæftigelse, som har fundet beskæftigelse inden for en anden branche, end den de arbejdede i før ledighed.

Fokusområder for Ærø:

- Holde fokus på, at den lave ledighed ikke fører til mangel på arbejdskraft på længere sigt.
- Understøtte fokus på faglig og geografisk mobilitet i kontakten med ledige – allerede tidligt i ledighedsforløbet.

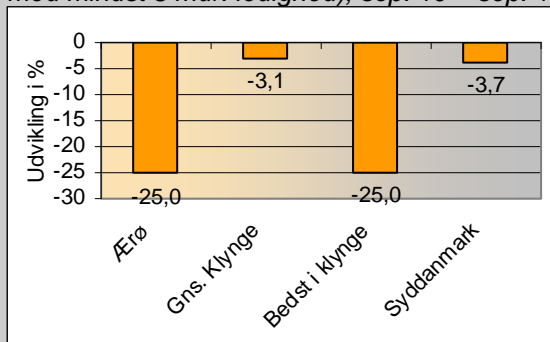
¹ "Den faktiske mobilitet blandt ledige i Syddanmark, BR Syddanmark, 2010.

Kort status for Ministermål

Jobklare

Ministermål 1: Antal ledige med mere end tre måneders ledighed begrænses mest muligt

Fig. 7. *Udvikling i arbejdskraftreserven (ledige med mindst 3 mdr. ledighed), sep. 10 – sep. 11*



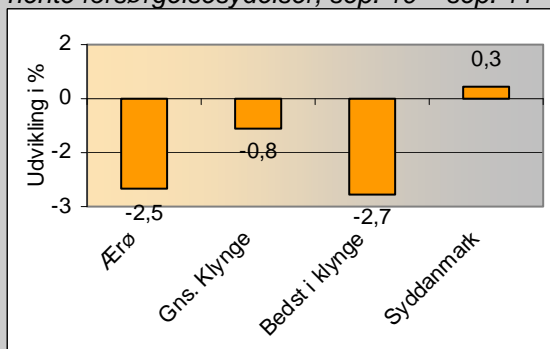
Arbejdskraftreserven på Ærø – dvs. personer, der har været ledige i mere end 3 måneder – er det seneste år faldet væsentligt mere end i klyngen. Faldet dækker over fald i både dagpengemodtagere og kontanthjælpsmodtagere.

Det er især udviklingen fra marts og frem, som har båret det samlede fald.

Permanente ydelser (førtidspension, fleksjob og ledighedsydelse)

Ministermål 2: Antal personer på permanente forsørgelsesordninger begrænses mest muligt

Fig. 8. *Udvikling i fuldtidspersoner på permanente forsørgelsesordninger, sep. 10 – sep. 11*

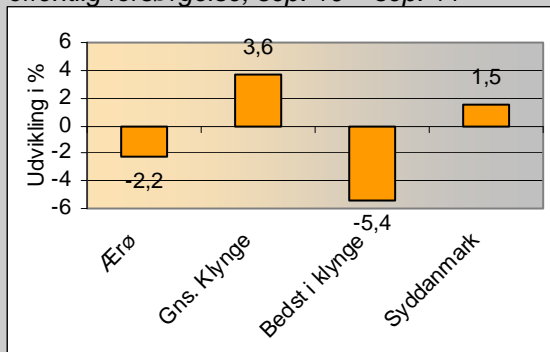


Ærø er blandt de kommuner i klyngen med størst reduktion i antallet af personer på permanente ydelser. Reduktionen omfatter både fleksjob/ledighedsydelse og førtidspension. Ærø har en mindre andel af befolkningen på permanente ydelser end klyngen – men en højere andel end Syddanmark som helhed.

Unge

Ministermål 3: Antal unge under 30 år på offentlig forsørgelse begrænses mest muligt

Fig. 9. *Udvikling i unge fuldtidspersoner på offentlig forsørgelse, sep. 10 – sep. 11*

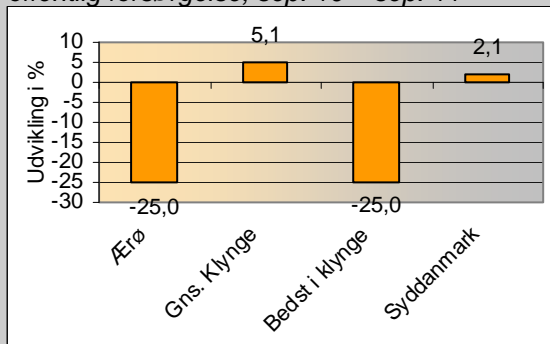


Ærø har haft et fald i antallet af unge på offentlig forsørgelse, hvor klyngen samtidig har haft en stigning. Ærø har samtidig en væsentlig lavere andel af de unge i kommunen på offentlig forsørgelsen end klyngen (7 % mod 13 %).

Etniske

Ministermål 4: Antal ikke-vestlige indvandrere på offentlig forsørgelse begrænses mest muligt

Fig. 10. *Udvikling i ikke-vestlige indvandrere på offentlig forsørgelse, sep. 10 – sep. 11*



Ærø havde i september 2012 12 ikke-vestlige indvandrere på offentlig forsørgelse, svarende til 16 % af alle ikke-vestlige indvandrere på Ærø. Ærø har dermed en væsentlig lavere andel af de ikke-vestlige indvandrere på offentlig forsørgelse end klyngen (hvor 32 % er på offentlig forsørgelse). Antallet af ikke-vestlige indvandrere på offentlig forsørgelse på Ærø er samtidig faldet med 25 % over det seneste år.

Kilde: Jobindsats.dk