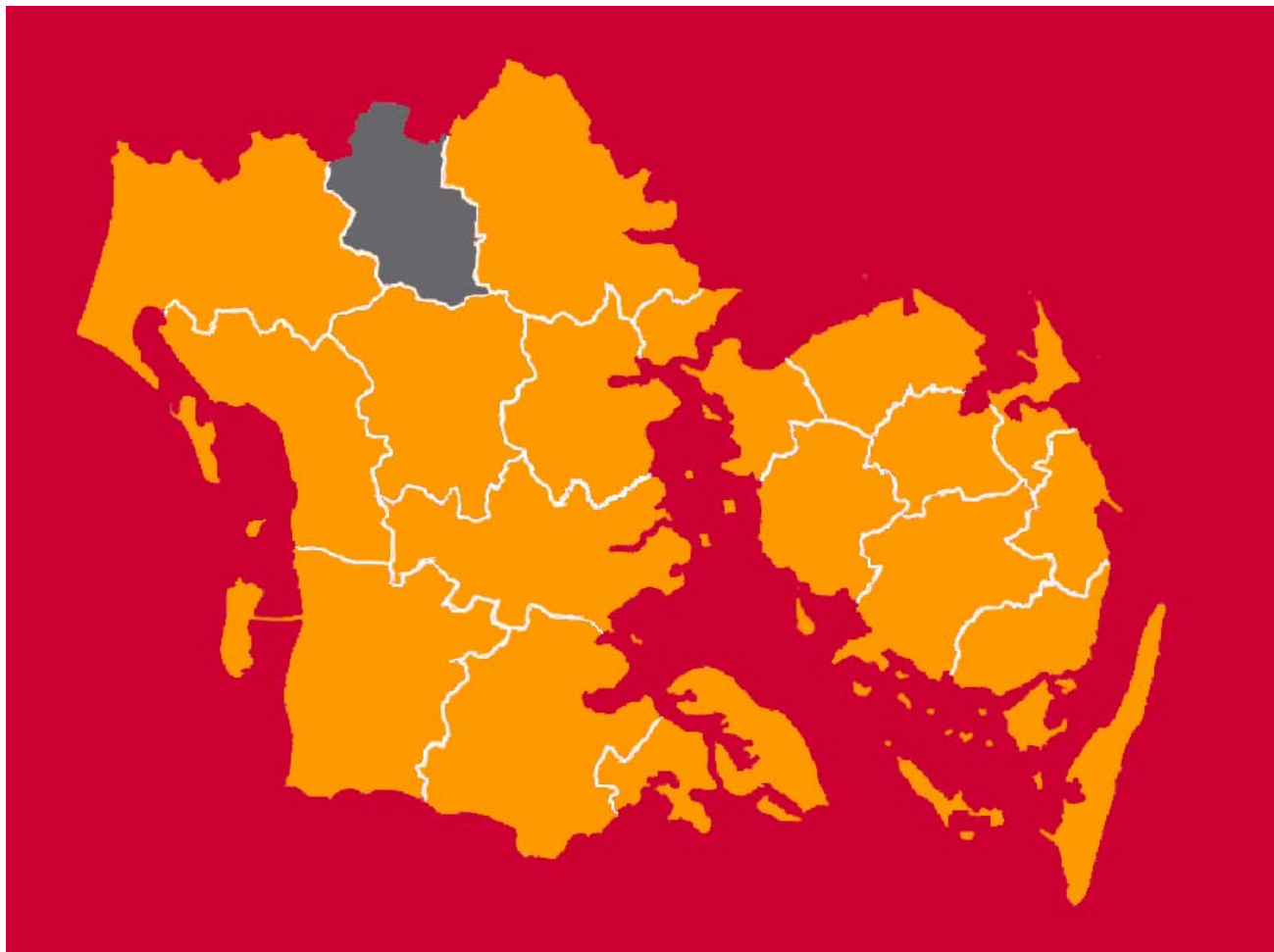


OPFØLGNING PÅ BESKÆFTIGELSESINDSATSEN I BILLUND KOMMUNE

– Til beskæftigelsesudvalg og LBR



BESKÆFTIGELSESREGION
SYDDANMARK

Opfølgning November 2011

Opfølgning på beskæftigelsesindsatsen i Billund Kommune

Denne rapport indeholder en kort gennemgang af de vigtigste udviklingstendenser på beskæftigelsesområdet i Billund Kommune.

Rapporten udarbejdes kvartalsvist. Den vil hver gang omfatte en kort status for de 4 ministermål og sætte fokus på 2 særlige temaer eller udfordringer i beskæftigelsesindsatsen i Billund. Temaerne for denne rapport er de jobklare unge og borgere på permanente ydelser eller i risikogrupperne for at tilgå permanente ydelser.

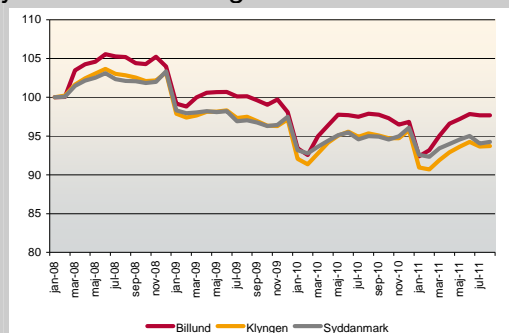
I notatet sammenlignes Billund med en klynge af kommuner, nemlig Assens, Brønderslev, Faaborg-Midtfyn, Halsnæs, Jammerbugt, Kerteminde, Middelfart, Morsø, Nordfyn, Tønder og Vesthimmerland. Disse kommuner er valgt, fordi de har samme rammevilkår som Billund.

Kort om beskæftigelsen i Billund

En indikator for beskæftigelsen i Billund Kommune viser, at beskæftigelsen siden finanskrisens start (august 2008) er faldet med ca. 7,5 %, hvilket svarer til, at der i dag er knap 1.000 færre beskæftigede i kommunen. Faldet i beskæftigelsen i Billund er mindre end det, klyngen og Syddanmark som helhed har oplevet i samme periode (omkring 8 %).

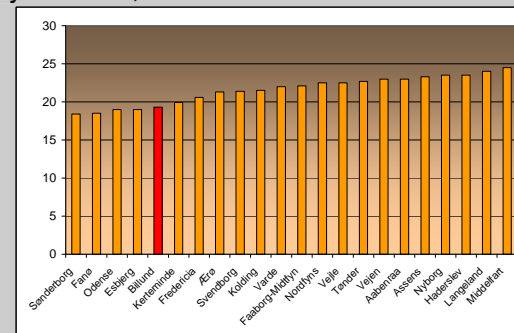
Der er 16.483 beskæftigede i Billund, og 9.622 af dem har bopæl i kommunen. Billund er en netto-indpendlingskommune, idet der er flere, der tager turen til Billund hver morgen for at komme på arbejde end modsat. Borgere fra Billund, som arbejder uden for kommunen tager hovedsageligt til nabokommunerne Varde og Vejle. Dette ses også på borgernes pendlingsmønster, der viser, at arbejdsstyrken i Billund ikke er særlig geografisk mobil i forhold til andre kommuner i regionen, jf. figur 2.

Figur 1: Udviklingen i lønmodtagerbeskæftigelsen i Billund fra januar 2008 til august 2011



Kilde: DREAM (inkl. elndkomst) og egne beregninger

Figur 2: Gennemsnitlige pendlingsafstand i km i de Syddanske jobcentre, 2010



Kilde: Danmarks statistik og egne beregninger

Hovedtendenser

1. Faldende tilgang til de permanente ydelser

Siden september 2010 har Billund reduceret tilgangen til de permanente ydelser med godt 29 %. Tallet dækker over et fald i tilgangen til førtidspension på knap 34 % og et fald i tilgangen til ledighedsydelse og fleksjob på godt 22 %. Samtidig er antallet af borgere på førtidspension reduceret.

Billund har dog stadig en relativ stor andel af befolkningen på permanente ydelser, men ligger man andelen af borgere i risikogrupperne oveni - det være sig kontanthjælpsmodtagere med problemer ud over ledighed samt borgere i langvarige sygedagpengeforløb - ændres billedet. Dermed bliver Billund samlet set én af de kommuner i klyngen, der har den laveste andel af befolkningen på permanente ydelser, på kontanthjælp som ikke-arbejdsmarkedssparate eller i langvarige sygedagpengeforløb.

2. Færre i arbejdskraftreserven

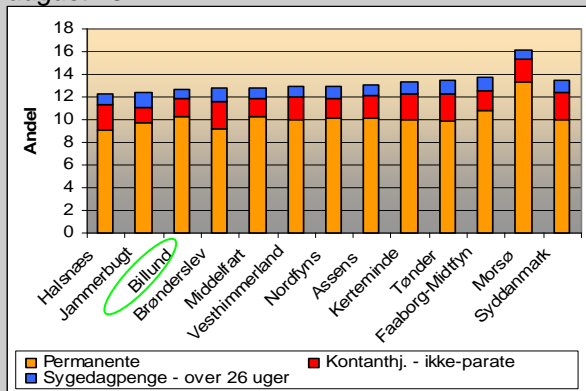
Billund har det seneste år reduceret antallet af borgere i arbejdskraftreserven med 4,3 % (jobklare borgere med mere end 3 måneders ledighed). Samtidig udgør andelen af ledighedsberørte, der er i arbejdskraftreserven, en mindre andel af de ledige borgere i Billund end i klyngen og Syddanmark generelt.

Det er især antallet af dagpengemodtagere, der er blevet reduceret, ligesom Billund i perioden har fået både færre langtidsledige dagpenge- og jobklare kontanthjælpsmodtagere.

Den positive udvikling viser sig bl.a. ved at knap 42 % af de nyledige dagpengemodtagere og godt 36 % af de nyledige kontanthjælpsmodtagere, der bliver ledige, er i beskæftigelse igen indenfor 3. måneder.

Borgere på permanente ydelser eller i risikogrupper

Fig. 3. Andel af befolkningen på permanente ydelser og risikogrupper, Billund og klynge, august 2011

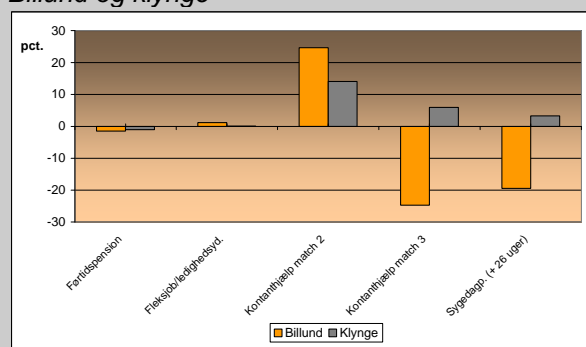


Kilde: jobindsats.dk

Størstedelen af tilgangen til de permanente forsørgelsesydelser kommer direkte fra et forløb på kontanthjælp eller sygedagpenge. Det er derfor relevant at se på tilgangen til permanente ydelser i sammenhæng med grupperne af kontanthjælpsmodtagere med problemer ud over ledighed og sygedagpengemodtagere med langvarige forløb.

Billund har en relativ stor andel af befolkningen på permanente ydelser, men lægger man andelen af borgere i risikogrupperne oveni, så ændrer billedet sig, jf. figur 3. Samlet set er Billund så en af de kommuner i klyngen, der har den laveste andel af befolkningen på permanente ydelser, på kontanthjælp som ikke-arbejdsmarkedssparate eller i et langvarigt sygedagpengeforløb.

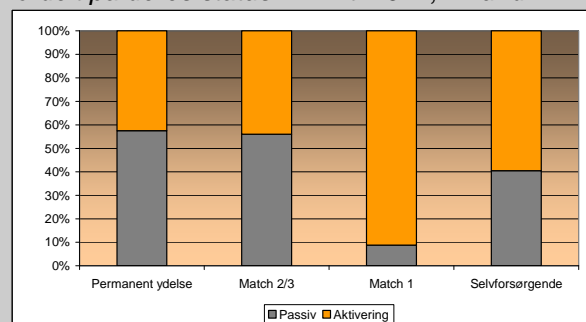
Fig. 4. Udvikling i fuldtidspersoner på permanente ydelser og i risikogrupperne, sep. 10 – sep. 11. Billund og klynge



Kilde: Jobindsats samt egne beregninger

Over det seneste år har Billund reduceret antallet af borgere på permanente ydelser eller i risikogrupperne med 11,7 %, hvilket er en udvikling, der er lang mere positiv end den, som kendetegner klyngen generelt. Tallene dækker over, at antallet af borgere på førtidspension, midlertidigt passive kontanthjælpsmodtagere og borgere i langvarige sygedagpengeforløb er blevet reduceret, mens antallet af borgere i fleksjob og på ledighedsydelse samt antallet af indsatsparate kontanthjælpsmodtagere er steget, jf. figur 4.

Fig. 5. Hvor meget indsats har borgere, der var på kontanthjælp i match 2 eller 3 i 2008 modtaget fordelt på deres status i 1. kvrt. 2011, Billund



Kilde: DREAM

Det er vigtigt at have fokus på indsatsen for risikogrupperne, da borgere, der kommer på permanente ydelser, typisk har et langt forløb på offentlig forsørgelse bag sig. Figur 5 viser, hvordan det i 1. kvartal 2011 står til med de borgere, der var indsatsklare og midlertidigt passive kontanthjælpsmodtagere i 2008. Figuren viser, at de borgere i Billund, der siden er endt på permanent forsørgelse, har modtaget markant færre aktive tilbud gennem deres ydelsesforløb, end de borgere, der siden 2008 er blevet opmatchet eller er kommet i selvforsørgelse. Aktive tilbud dækker bl.a. over virksomhedsvendt aktivering. De der kommer på permanent forsørgelse i Billund har dog i højere grad end i resten af regionen

modtaget aktive tilbud inden overgangen til permanent forsørgelse.

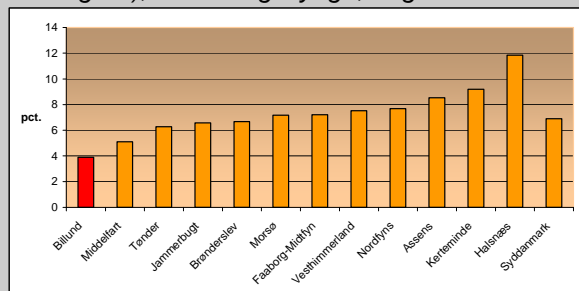
Billund har fokus på flere ting, der kan begrænse antallet på permanente ydelser og i risikogrupperne. Herunder en tidlig og hyppig kontakt med de ikke-arbejdsmarkedssparate kontanthjælpsmodtagere, stigende anvendelse af virksomhedspraktikker og en relativt høj anvendelse af delvise raskmeldinger til sygemeldte.

Fokusområder for Billund:

- Fortsat fokus på at begrænse nytilgangen til førtidspension.
- En tidlig, tæt og intensiv kontakt med borgerne, der kan danne grundlag for en tilgang med udgangspunkt i den enkelte borgers situation med fokus på progression og på løbende at tilpasse indsatsen.
- En aktiv og virksomhedsrettet indsats også i forhold til de borgere som er længst væk fra arbejdsmarkedet.
- Samarbejde på tværs af politikområder med henblik på at igangsætte parallelle indsatser.

Unge ledige (dagpengemodtagere og jobklare kontanthjælpsmodtagere)

Fig. 6. Andel af arbejdsstyrken, 18-29 årige, i ledighed (dagpenge- og jobklare kontanthjælpsmodtagere), Billund og klynge, august 2011.



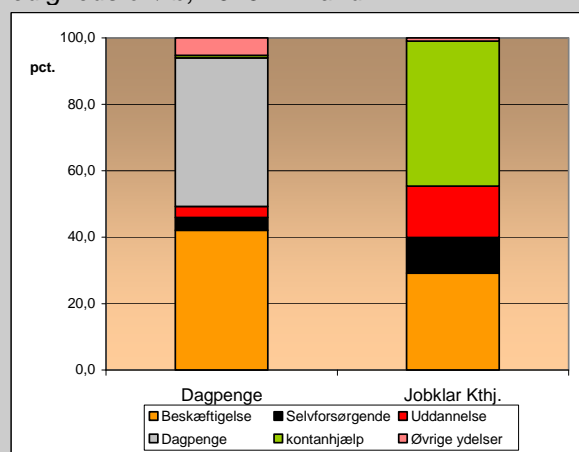
Kilde: jobindsats.dk

I september 2011 havde Billund 104 unge fuldtidsledige (jobklare). Dette svarer til knap 4 % af de unge i arbejdsstyrken, hvilket, jf. figur 6, er den laveste andel i klyngen. Billund har således en mindre udfordring i forhold til de unge ledige end de øvrige kommuner i klyngen og Syddanmark.

Samtidig er de unge, der bliver ledige i Billund, i gennemsnit 1½ til 2 uger kortere tid på ydelserne end i klyngen som helhed. Det seneste år var de unge dagpengemodtagere således i gennemsnit 13,5 uger på dagpenge og de unge jobklare kontanthjælpsmodtagere 16,4 uger på ydelsen.

Figur 7 viser, hvad unge, der var ledige i starten af 2010, foretog sig fra de forlod ledigheden 1. gang og ét år frem. Figuren viser bl.a. at de unge dagpengemodtagere er i beskæftigelse 42,1 % af tiden, mens de unge kontanthjælpsmodtagere er i beskæftigelse 29,1 % af tiden. Dette er væsentligt mere, end hvad der er gældende for de øvrige jobcentre i Syddanmark.

Fig. 7. Hvad foretager de unge efter forlader et ledighedsforløb, 2010. Billund



Kilde: DREAM

Note. Figuren opgør andelen af uger den ledige er på hhv. beskæftigelse, selvforsørgelse, uddannelse, samme ydelse eller anden ydelse inden for et år efter de forlader ledigheden.

Figur 7 viser dog også, at en stor del af de unge vender tilbage til jobcentret i løbet af et år. Ca. 69 % af dagpengemodtagerne og 65 % af de jobklare kontanthjælpsmodtagere er gengangere i systemet. Det betyder, at i 44,7 % af tiden er de unge dagpengemodtagere tilbage på ydelsen, mens kontanthjælpsmodtagere er tilbage på ydelsen i ca. 43,6 % af tiden. Tallene indikerer, at de unge ikke har de nødvendige kompetencer, der skal til for at fastholde beskæftigelse.

Det er derfor væsentligt med et tydeligt uddannelsesfokus for de unge, som er i stand til det. Resultaterne fra det landsdækkende forsøg "Unge – godt i gang" viser, at unge uden uddannelse har større chance for at påbegynde et uddannelsesforløb, hvis kontakten med den unge er både hyppig og præget af, at der tales om uddannelse

som et vigtigt mål evt. kombineret med inddragelse af UU-vejledere tidligt i forløbet. Muligheden for at anvende uddannelsespålæg er i denne sammenhæng et brugbart redskab. For unge med uddannelse viste forsøget, at en intensiv kontakt afkortede den unges ledighedsforløb.

Billunds kontakt med de jobklare unge er præget af at være både tidlig og intensiv. Ligesom det er et fokusområde for jobcenteret at få unge uden eller med forældet uddannelse over i det ordinære uddannelsessystem. Endvidere prioriteres UU samarbejdet og UU's tilstedeværelse i jobcenteret.

Fokusområder Billund:

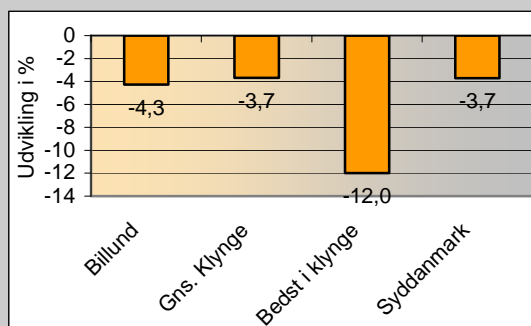
- Fokus på at ledige unge med uddannelse kommer i job, bl.a. gennem en tæt og intensiv kontakt og virksomhedsrettet aktivering.
- Fokus på at unge uden uddannelse (som er uddannelsesparate) kommer i uddannelse og bliver på uddannelsen. Samspil med uddannelsesinstitutioner og UU - bl.a. med henblik på at mindske frafaldet fra uddannelserne.
- Fokus på den store gruppe af unge ledige, der får tilbagefald til dagpenge og kontanthjælp.

Kort status for Ministermål

Jobklare

Ministermål 1: Antal ledige med mere end tre måneders ledighed begrænses mest muligt

Fig. 8. Udvikling i arbejdskraftreserven (ledige med mindst 3 mdr. ledighed), sep. 10 – sep. 11



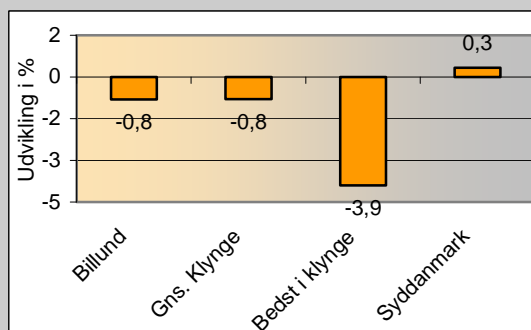
Billunds arbejdskraftreserve (personer der har været ledige i mere end 3 måneder) er det seneste år reduceret med 4,3 %, hvilket dækker over et fald i antallet af dagpengemodtagere, mens der i samme periode er kommet flere jobklare kontanthjælpsmodtagere til.

Langtidsledigheden er fortsat faldende, og Billund har færre langtidsledige – målt ift. arbejdsstyrken – end det er gældende for klyngen.

Permanente ydelser (førtidspension, fleksjob og ledighedsydelse)

Ministermål 2: antal personer på permanente forsørgelsesordninger begrænses mest muligt

Fig. 9. Udvikling i fuldtidspersoner på permanente forsørgelsesordninger, sep. 10 – sep. 11



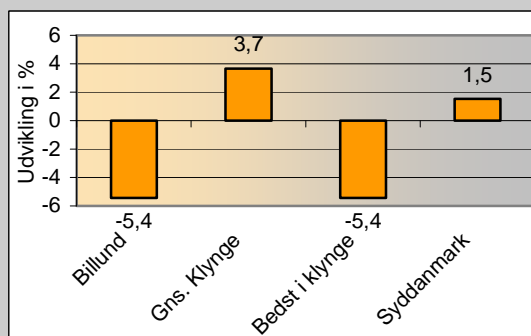
Billund har reduceret både det samlede antal af borgere på permanente ydelser og tilgangen til de permanente ydelser. Der er dog flere, der er i fleksjob og på ledighedsydelse nu end for et år siden.

Tilgangen til permanente ydelser kommer især fra sygedagpenge og kontanthjælp. Billund har reduceret de langvarige sygedagpengeforløb med 15,6 % og antallet af midlertidig passive borgere med 24,7 %.

Unge

Ministermål 3: Antal unge under 30 år på offentlig forsørgelse begrænses mest muligt

Fig. 10. Udvikling i unge fuldtidspersoner på offentlig forsørgelse, sep. 10 – sep. 11



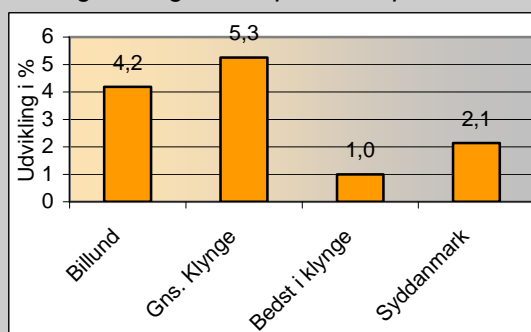
Billund står for klyngens største fald i antallet af unge borgere på offentlig forsørgelse, og samtidig udgør de unge på offentlig forsørgelse en mindre andel af ungebefolkningen i Billund end i klyngen.

Billund har dog stadig en relativ stor og stigende andel af de unge på førtidspension.

Etniske

Ministermål 4: Antal ikke-vestlige indvandrere på offentlig forsørgelse begrænses mest muligt

Fig. 11. Udvikling i ikke-vestlige indvandrere på offentlig forsørgelse, sep. 10 – sep. 11



Billund har haft en stigning i antallet af ikke-vestlige indvandrere på offentlig forsørgelse, og de udgør en større andel af befolkningsgruppen i Billund end i klyngen. Der er især sket en stigning i antallet af borgere på førtidspension og på sygedagpenge

Volumenmæssigt betyder det, at der er 224 ikke-vestligere indvandrere og efterkommere på offentlig forsørgelse i kommunen.