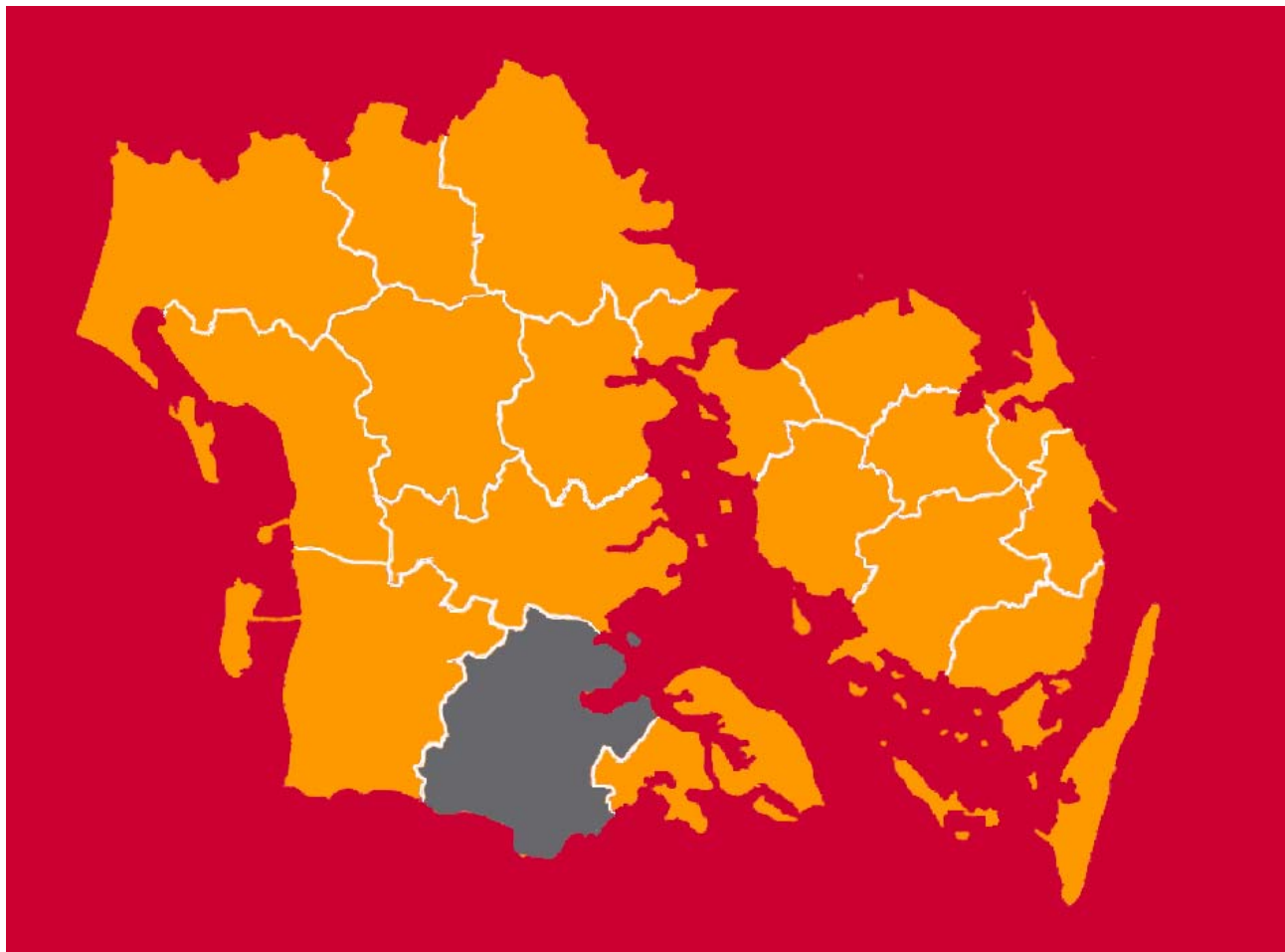


OPFØLGNING PÅ BESKÆFTIGELSESINDSATSEN I AABENRAA KOMMUNE

– Til arbejdsmarkedsudvalg og LBR



BESKÆFTIGELSESREGION
SYDDANMARK

Opfølgning november 2011

Opfølgning på beskæftigelsesindsatsen i Aabenraa Kommune

Denne rapport indeholder en kort gennemgang af vigtige udviklingstendenser på beskæftigelsesområdet i Aabenraa Kommune.

Rapporten udarbejdes kvartalsvist. Den vil hver gang omfatte en kort status for de 4 ministermål og sætte fokus på 2 særlige temaer eller udfordringer i beskæftigelsesindsatsen i Aabenraa. Denne gang ser vi på det langvarige sygefravær og indsatsen for langtidsledige.

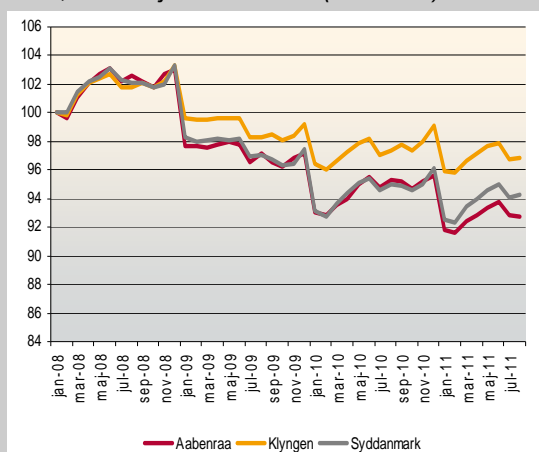
I notatet sammenlignes Aabenraa med en klynge af kommuner, nemlig Frederiksberg, Høje-Taastrup, Ishøj-Vallensbæk, Ringsted og Aabenraa. Disse kommuner er valgt, fordi de har samme rammevilkår som Aabenraa.

Kort om beskæftigelsen i Aabenraa

En indikator for beskæftigelsen i Aabenraa viser, at beskæftigelsen siden finanskrisens start (august 2008) er faldet med ca. 10 pct. Dette svarer til, at der i dag er omkring 2.700 færre beskæftigede i Aabenraa. Over det seneste år er beskæftigelsen i Aabenraa faldet med ca. 2,5 pct.

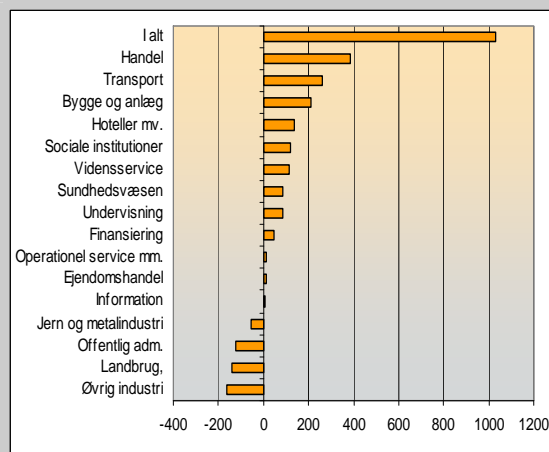
En fremskrivning af beskæftigelsen i Aabenraa viser, at den samlede beskæftigelse i kommunen forventes at stige med ca. 3,7 pct. frem mod 2020 – i forhold til 2010. De brancher, der antalmæssigt forventes at vokse mest, er, jf. figur 2, handel og transport. Der forventes især faldende beskæftigelse inden for øvrig industri, som bl.a. dækker over næringsmiddel-, plast- og tekstilindustri. Herudover viser prognosen særligt en nedgang inden for landbrug og offentlig administration.

Fig. 1: Udviklingen i lønmodtagerbeskæftigelsen i Aabenraa fra januar 2008 til august 2011, indeks jan. 08 = 100 (indikator)



Kilde: DREAM (inkl. elndkomst) og egne beregninger

Fig. 2: Beskæftigelsen i 2010 og fremskrivning af beskæftigelsen i 2020 fordelt på brancher, Aabenraa



Kilde: Udarbejdet på baggrund af "Udvikling i erhverv og brancher i Region Syddanmark", Beskæftigelsesregion Syddanmark 2011.

Anm.: Kun brancher med over 500 beskæftigede er medtaget i oversigten.

Tendenser

1. Mange i langvarigt sygefravær

Selv om Aabenraa det seneste år har nedbragt antallet af langvarige sygedagpengesager, har Aabenraa fortsat en relativt stor del af sin arbejdsstyrke i langvarigt sygedagpengefravær. De langvarige sygedagpengesager er samtidig en af de væsentligste fødekilde til førtidspension.

Indsatsmæssigt har Aabenraa fokus på flere ting, der kan nedbringe sygefraværet. En stor del af de sygemeldte i Aabenraa er således delvist raskmeldte eller i virksomhedspraktik og kun få sygemeldte mangler samtaler.

2. Udviklingen og indsatsen for langtidsledighed

Siden finanskrisen start i august 2008 er antallet af langtidsledige steget med over 170 pct. i Aabenraa, svarende til at der i september 2011 var 565 langtidsledige. Langtidsledigheden toppede i Aabenraa i januar 2011 med 649 langtidsledige, og siden er antallet reduceret. Langt størstedelen af de langtidsledige er dagpengemodtagere.

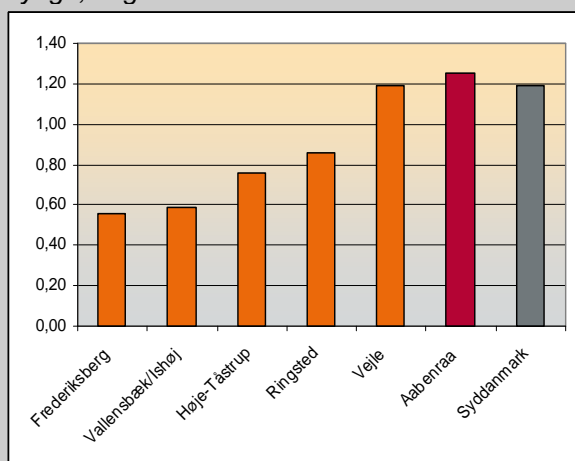
Det er vigtigt at have en strategi for indsatsen ift. dels hvordan man undgår, at ledige bliver langtidsledige, og dels for hvordan man får langtidsledige tilbage til arbejdsmarkedet.

For personer, der endnu ikke er blevet langtidsledige, handler det om, at møde den ledige tidligt og målrettet. Den ledige skal hjælpes til at søge geografisk bredt og være fagligt mobil.

For de dagpengemodtagere, der allerede er blevet langtidsledige, kan en virksomhedsvendt indsats give nye kompetencer, erfaringer og et netværk, der kan hjælpe den ledige videre i ordinær beskæftigelse.

Langvarigt sygefravær

Fig. 3. Andel af arbejdsstyrken i sygedagpengeforløb med varighed over 26 uger, Aabenraa og klynge, august 2011.



Kilde: jobindsats.dk

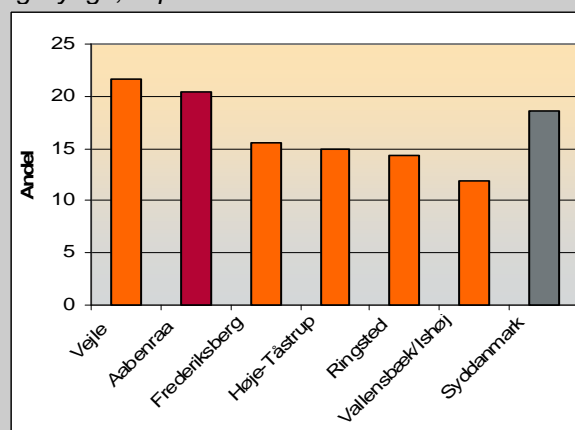
Aabenraa er den kommune i klyngen, hvor flest borgere, set i forhold til arbejdsstyrkens størrelse, bliver berørt af sygedagpengefravær. De der bliver ramt af sygedagpengefravær er i gennemsnit samtidigt sygemeldt i længere tid. Dette afspejler sig også i, at Aabenraa er den kommune i klyngen, der har den højeste andel af arbejdsstyrken i et langvarigt sygedagpengeforløb, jf. figur 3.

Trods den høje andel er der en positiv udvikling. I Aabenraa er det langvarige sygefravær det seneste år reduceret mere end i klyngen som helhed (-17,5 pct. i Aabenraa). Det er i særlig grad grundet en større reduktion af de helt lange forløb med en varighed over 52 uger.

Ved at se nærmere på de langtidssygemeldte i Aabenraa ses det, at ca. 25 pct. af de langtidssygemeldte kommer fra ledighed.

Af de langtidssygemeldte der kommer fra beskæftigelse, kommer hver tredje fra en offentlig branche; ca. 27 pct. fra handels- og transport og ca. 19 pct. fra industrien. En stor del af sygedagpengemodtagerne er gengangere. Således får mere end 60 pct. af de der afslutter et sygedagpengeforløb i Aabenraa tilbagefald til ydelsen inden for 1 år.

Fig. 4. Andel sygedagpengeforløb i delvis raskmelding eller virksomhedspraktik, Aabenraa og klynge, september 2011



Kilde: jobindsats.dk

Får borgere først et langvarigt sygedagpengeforløb stiger risikoen for at tilgå førtidspension eller en anden permanent ydelse. Denne tendens ses også i Aabenraa. Således udgjorde sygedagpengemodtagere 46 pct.¹ af tilgangen til førtidspension i 4. kvrt. 2009 til 4. kvrt. 2010.

For at begrænse det langvarige sygefravær er det afgørende med en beskæftigelsesrettet indsats. Ofte vil der være behov for en koordineret indsats med inddragelse af andre kommunale forvaltninger, a-kasser, arbejdsgivere og læger.

Aabenraa har fokus på flere ting, der kan medvirke til at nedbringe sygedagpengefraværet. Det er vigtigt med en tidlig indsats i forhold til de sygemeldte. Allerede ved 13 ugers sygedagpengefravær er der en meget begrænset afgang fra ydelsen.

Aabenraa har fokus på en tidlig kontakt, hvilket bl.a. afspejler sig i, at kun få sygemeldte borgere mangler en samtale.

Det er samtidig vigtigt, at sygemeldte fastholder en tilknytning til arbejdsmarkedet under sygemelding. Aabenraa er blandt de kommuner i klyngen, der har den største del af sine sygemeldte i delvis raskmelding eller i virksomhedspraktik, jf. figur 4. Særligt har Aabenraa mange i delvis raskmelding.

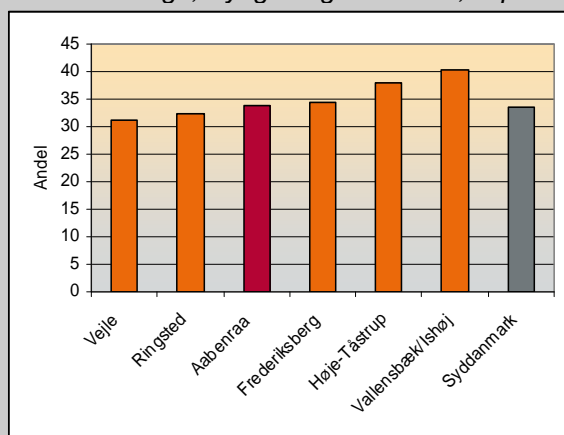
Fokusområder for Aabenraa:

- Modvirke at sygemeldte overgår til permanente ydelser.
- Fokus på en tidlig indsats, bl.a. vha. jobcentrets nye modelforsøg med nysygemeldte.
- Fortsat fokus på delvise raskmeldinger og virksomhedsrettede tilbud.
- En koordineret indsats med inddragelse af andre kommunale forvaltninger, a-kasser, arbejdsgivere og læger.
- Fokus på brancher med et høj sygefravær herunder kommunens eget sygefravær.
- Sygemeldte fra ledighed.

¹ Beskæftigelsespolitiske udfordringer i Aabenraa frem mod 2012, Beskæftigelsesregion Syddanmark, februar 2011

Indsatsen for langtidsledige dagpengemodtagere

Fig. 5. Andel langtidsledige dagpengemodtagere ifht. bruttoledige, klyngen og Aabenraa, sep. 11



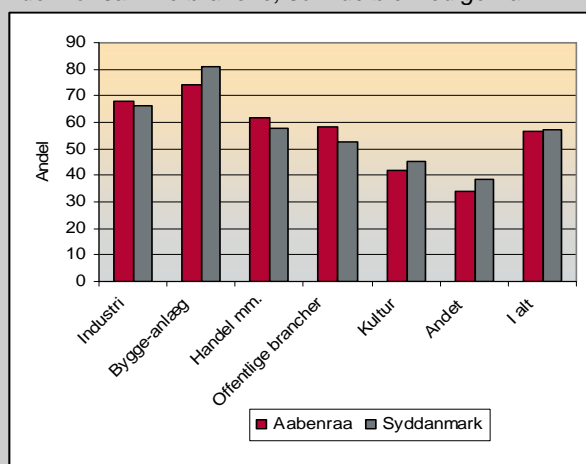
Kilde: jobindsats.dk

Siden finanskrisen start i august 2008 er antallet af langtidsledige steget med over 170 pct. i Aabenraa, svarende til at der i september 2011 var 565 langtidsledige. Langt størstedelen er dagpengemodtagere (84 pct.). Jf. fig. 5 er hver tredje af alle ledige dagpengemodtagere i Aabenraa ramt af langtidsledighed.

Indsatsen mod langtidsledighed falder i to kategorier. En indsats for de ledige, der endnu ikke er blevet langtidsledige, men som har risiko for at blive det, og en indsats for de personer, der er blevet langtidsledige.

For personer, der endnu ikke er blevet langtidsledige, handler det om, at møde den ledige tidligt og målrettet. Den ledige skal hjælpes til at søge geografisk bredt og være fagligt mobil.

Fig. 6. Andel af langtidsledighedsberørte i 2010, der har fundet beskæftigelse frem til og mod uge 34 2011 inden for samme branche, som de blev ledige fra.

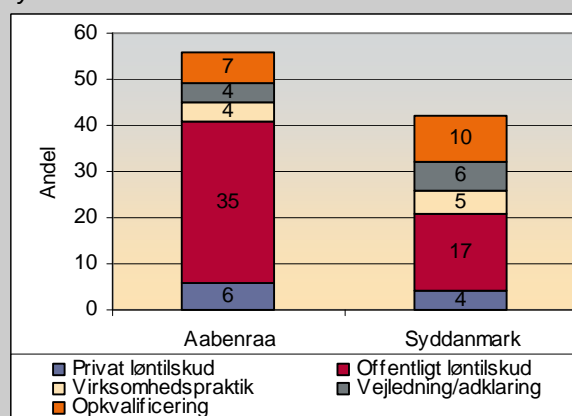


Kilde: DREAM

Aabenraa har godt fat i kontakten til de ledige dagpengemodtagere, og der er i gennemsnit en tidligere og hyppigere samtaleintensitet i Aabenraa set i forhold til Syddanmark som helhed. Derudover er den geografiske mobilitet højere i Aabenraa end i Syddanmark generelt, da der gennemsnitligt pendles længere i Aabenraa end andre steder.

Figur 6 viser den faglige mobilitet blandt de der var berørt af langtidsledighed i 2010, og som herefter har fundet job. Figuren indikerer, at særligt langtidsledige, der tidligere har været ansat inden for kultur, har fundet job i en anden branche. Derimod er der en lavere faglig mobilitet inden for bygge-anlæg og industri.

Fig. 7. Andel af langtidsledige 1-1½ år inde i ledighedsforløb fordelt på modtaget indsats, Aabenraa og Syddanmark



Kilde: Beregninger pba. af DREAM foretaget af Mploy på foranledning af Beskæftigelsesregion Syddanmark

For de dagpengemodtagere, der allerede er blevet langtidsledige, kan en virksomhedsvendt indsats give nye kompetencer, erfaringer og et netværk, der kan hjælpe den ledige videre i ordinær beskæftigelse.

Som det fremgår af figur 7, har Aabenraa godt fat i indsatsen til de langtidsledige, idet de langtidsledige aktiveres mere end i Syddanmark. Særligt offentlige løntilskud anvendes mere i Aabenraa end i Syddanmark som helhed. Privat løntilskud har den største jobeffekt. Den tilbudstype anvendes oftere i Aabenraa end i Syddanmark som helhed, men der er dog potentiale for yderligere anvendelse af indsatsen.

Fokusområder for Aabenraa:

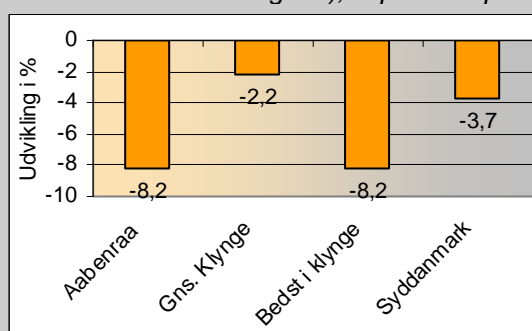
- Øge kontaktintensiteten med de ledige og holde fokus på faglig og geografisk mobilitet
- Styrke brugen af virksomhedsrettede tilbud, der udover at have en høj jobeffekt også er netværkskabende og kompetenceopbyggende.
- Målrettet opkvalificering med henblik på konkrete jobmuligheder

Kort status for Ministermål

Jobklare

Ministermål 1: Antal ledige med mere end tre måneders ledighed begrænses mest muligt

Fig. 8. *Udvikling i arbejdskraftreserven (ledige med mindst 3 mdr. ledighed), sep. 10 – sep. 11*

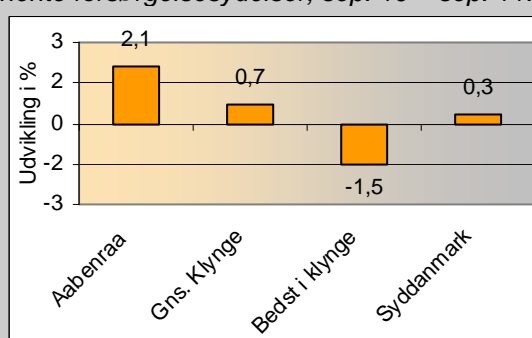


Arbejdskraftreserven i Aabenraa – dvs. personer, der har været ledige i mere end 3 måneder – er det seneste år faldet med 8,2 pct., hvilket er den største reduktion i klyngen. Aabenraa har samtidig færre i reserven end i klyngen som helhed.

Permanente ydelser (førtidspension, fleksjob og ledighedsydelse)

Ministermål 2: Antal personer på permanente forsørgelsesordninger begrænses mest muligt

Fig. 9. *Udvikling i fuldtidspersoner på permanente forsørgelsesydelse, sep. 10 – sep. 11*



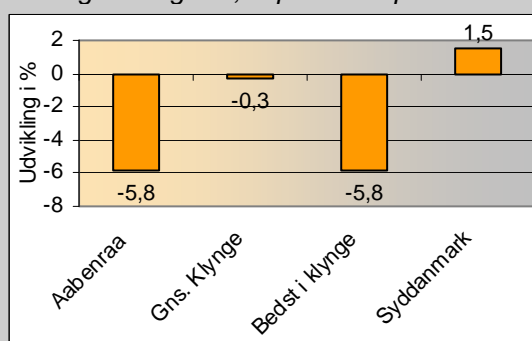
Aabenraa har det seneste år haft en stigning i antallet af personer på permanente ydelser, der er større end stigning i klyngen generelt. Det er flere på ledighedsydelse og i fleksjob, der giver stigningen, mens der er en reduktion i antal af personer på førtidspension.

Tilgangen til permanente ydelser er det seneste år steget, mens der i klyngen generelt er et fald. I forhold til tilgangen skal Aabenraa særligt være opmærksom på den høje andel af borgere på lange sygedagpengeforløb.

Unge

Ministermål 3: Antal unge under 30 år på offentlig forsørgelse begrænses mest muligt

Fig. 10. *Udvikling i unge fuldtidspersoner på offentlig forsørgelse, sep. 10 – sep. 11*



Aabenraa har den højeste procentuelle reduktion af unge på offentlig forsørgelse i klyngen. Aabenraa har imidlertid stadig en højere andel af unge på offentlig forsørgelse end klyngen som helhed.

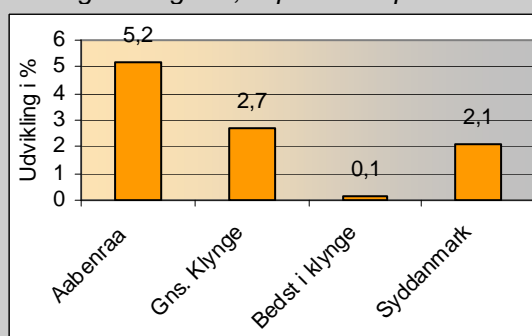
Der er særligt et fald i antallet af sygedagpenge-modtagere samt jobklare og indsatsklare kontanthjælpsmodtagere.

Set i forhold til klyngen har Aabenraa især en høj andel af unge indsatsklare kontanthjælpsmodtagere, hvor en aktiv indsats er afgørende.

Etniske

Ministermål 4: Antal ikke-vestlige indvandrere på offentlig forsørgelse begrænses mest muligt

Fig. 11. *Udvikling i ikke-vestlige indvandrere på offentlig forsørgelse, sep. 10 – sep. 11*



Aabenraa har haft en større stigning i antallet af ikke-vestlige indvandrere på offentlig forsørgelse end i klyngen generelt. Samtidig har Aabenraa en højere andel af befolkning, der er ikke-vestlige indvandrere eller efterkommere på offentlig forsørgelse end klyngen generelt.

Kilde: Jobindsats.dk