

BESKÆFTIGELSESREGION

SYDDANMARK



RESUMÉ AF ANALYSERAPPORT 2011 FOR SYDDANMARK

Januar 2010



Indholdsfortegnelse

1. Fremtidige udfordringer på arbejdsmarkedet	4
1.1. Arbejdsudbuddet skal øges på længere sigt.....	4
1.2. Fald i beskæftigelsen på kort sigt	4
1.3. Beskæftigelsesindsats i en lavkonjunktur – er det muligt?.....	5
1.4. Unge skal uddannes	6
2. Resultatudviklingen i ministerens mål	7
3. Målgrupper og indsatser i jobcentret.....	9
3.1. Indsatsen over for jobklare ydelsesmodtagere.....	10
3.2. Indsatsen over for indsatsklare ydelsesmodtagere.....	12
3.3. Indsatsen over for sygedagpengemodtagere	14
3.4. Indsatsen over for midlertidigt passive ydelsesmodtagere	16
3.5. Indsatsen for at begrænse tilgangen til førtidspension	16

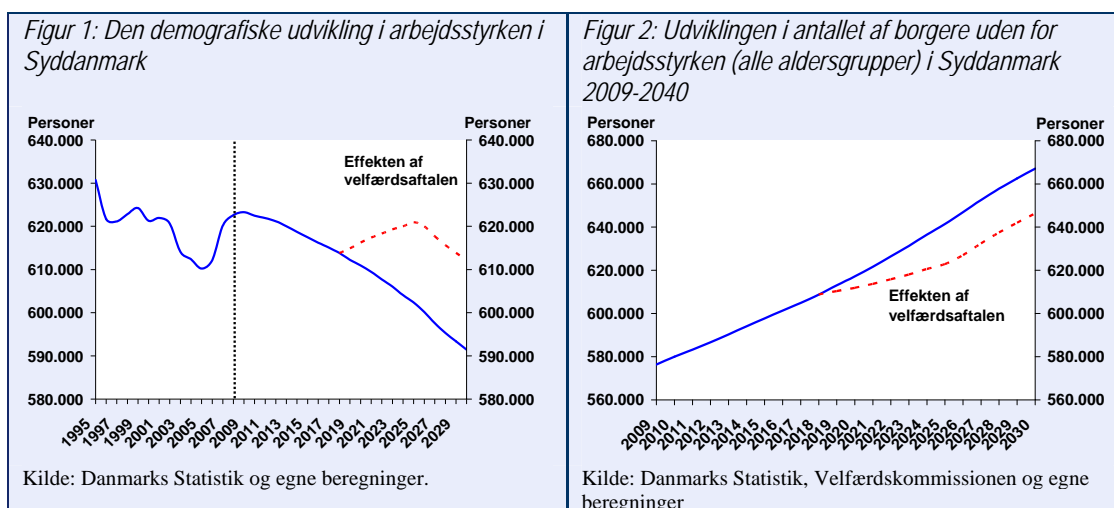
1. Fremtidige udfordringer på arbejdsmarkedet

I de følgende afsnit gennemgås den overordnede udvikling og udfordringer på det syddanske arbejdsmarked.

1.1. Arbejdsudbuddet skal øges på længere sigt

I gennem 1990'erne faldt arbejdsstyrken betydeligt. Denne udvikling vendte dog i 2006, og på grund af gode konjunkturer er arbejdsstyrken på få år vokset kraftigt til ca. 623.000 personer i dag, jf. figur 1.

Den demografiske udvikling betyder, at færre personer vil befinde sig i den arbejdsdygtige alder, og allerede i 2020 forventes arbejdsstyrken at være faldet med knap 13.000 personer. I højkonjunktureren fra 2005 til 2008 steg erhvervsfrekvensen med 1 procentpoint. Med tilsvarende fald i erhvervsfrekvensen i en konjunkturedgang, vil det svare til, at yderligere 8.000 personer forlader arbejdsmarkedet i Syddanmark. Frem til 2020 forventes antallet af borgere, der ikke deltager på arbejdsmarkedet, at være vokset med over 40.000 personer, jf. figur 2.



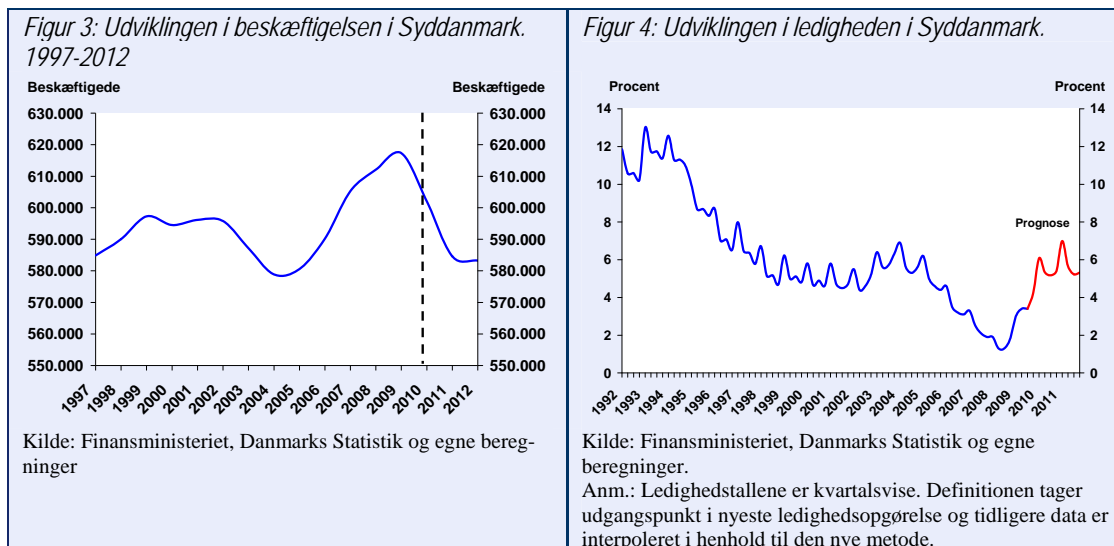
Der er flere årsager til stigningen i antallet af personer uden for arbejdsstyrken, men den væsentligste er demografien. I de næste årtier vil antallet af ældre personer vokse, og de ældre vil samtidig udgøre en stigende andel af befolkningen.

1.2. Fald i beskæftigelsen på kort sigt

De seneste års høje beskæftigelse og historisk lave ledighed har betydet mangel på arbejdskraft på en lang række områder. Den aktuelt faldende beskæftigelse har dog betydet, at antallet af forgæves rekrutteringer ligeledes er faldet. Det forventes, at beskæftigelsen vil være faldende i de næste par år, jf. figur 3.

Faldet i beskæftigelsen i de kommende år vil ramme forskelligt på tværs af geografi og brancher. Faldet vil især ramme bygge- og anlæg samt industrien. Beskæftigelsen i byggebranchen forventes, at falde med 17 pct. Møbelindustrien og jernindustrien

vil opleve fald på henholdsvis 15 og 7 pct. frem mod 2012. Ligeledes forventes nu også forretningsservice at have faldende beskæftigelse på 7 pct. Finanssektoren og den offentlige sektor vil være stort set uberørt.



Ledigheden i Syddanmark har været faldende siden starten af 1990'erne. I 2008 nåede ledigheden ned på et historisk lavt niveau på 1 pct. Den økonomiske krise har det sidste års tid medført stigende ledighed, og den udvikling forventes at fortsætte noget tid endnu. Ledigheden vil dog stadig være lav set i et historisk perspektiv, jf. figur 4.

Ledigheden forventes fortsat at vokse, men den langsigtede udvikling med faldende arbejdsstyrke og mangel på kvalificeret arbejdskraft vil om få år afløse den midlertidige krise som det vigtigste beskæftigelsespolitiske udfordring.

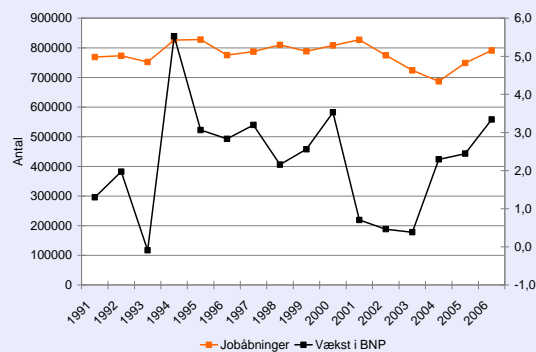
1.3. Beskæftigelsesindsats i en lavkonjunktur – er det muligt?

Selvom ledigheden er kraftigt stigende, er der stadig en stor rotation mellem ledighed og beskæftigelse på det syddanske arbejdsmarked. Mere end 42 pct. af de nylidige i Syddanmark i 2009 fandt job inden for 13 uger – i 2007 var det 46 pct.

Der er hele tiden mange jobmuligheder på arbejdsmarkedet. På landsplan er der mellem 700.000 og 800.000 jobskift årligt – stort set uafhængigt af konjunkturerne, jf. figur 5. Det svarer til mellem 150.000 og 200.000 jobskift i Syddanmark.

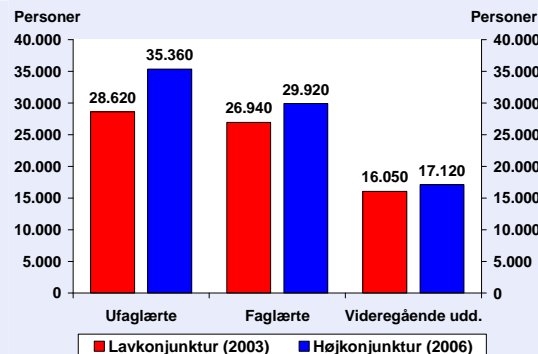
Ligeledes har antallet af jobskabelser været stort set uændret gennem de sidste mange år. Sammenlignes lavkonjunkturerne i 2003 med højkonjunkturerne i 2006 ses det, at antallet af jobskabelser ikke påvirkes væsentligt af konjunkturerne, jf. figur 6.

Figur 5: Antallet af jobåbninger i hele landet



Kilde: Danmarks Statistik og IDA.

Figur 6: Antallet af årlige nye job på arbejdsmarkedet i Syddanmark i 2003 og 2006



Kilde: Egen bearbejdning pba. AE-Rådet (2008)

Anm.: Oplysningerne er en simpel nedskalering af jobskabelsen på landsplan

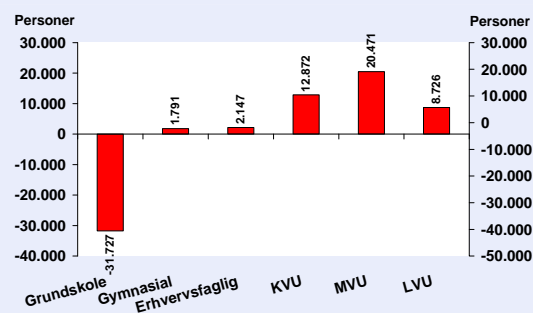
Konjunkturerne rammer oftest dem med lave uddannelser hårdest. Hvor antallet af jobskabelser indenfor videregående uddannelser er stort set uændret uanset konjunkturerne, jf. figur 6, er de ufaglærte hårdere ramt under en lavkonjunktur. Der skabes dog fortsat mange ufaglærte jobs under en lavkonjunktur.

1.4. Unge skal uddannes

I de kommende år vil mange ældre med relevante uddannelser og kvalifikationer trække sig tilbage fra arbejdsmarkedet. Samtidig stiller det moderne arbejdsmarked i stigende grad krav til arbejdskraftens uddannelsesniveau.

Alene i de seneste 10 år er der forsvundet 30.000 ufaglærte job i Syddanmark, mens efterspørgslen efter uddannet arbejdskraft er vokset, jf. figur 7. Den udvikling vil fortsætte, og hvis de unge skal møde de stigende krav, er det en forudsætning, at de gennemfører en uddannelse.

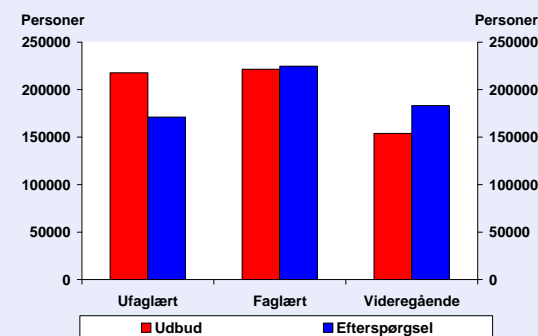
Figur 7: Udviklingen i efterspørgslen efter arbejdskraft i Syddanmark fra 1998 til 2008 (16-64-årige)



Kilde: Jobsindsats.dk og egne beregninger.

Anm.: Ændringen i efterspørgslen er beregnet ud fra, hvilke uddannelsesgrupper som er i beskæftigelse.

Figur 8: Scenarier for udviklingen i udbud og efterspørgsel efter arbejdskraft i Syddanmark 2009-2019



Kilde: Copenhagen Economics og egne beregninger.

Udviklingen med mindre efterspørgsel efter ufaglærte forventes at fortsætte i de kommende år, mens der bliver en øget efterspørgsel efter uddannet arbejdskraft.

Således viser beregninger, at der i 2019 vil være 46.000 ufaglærte i overskud, jf. figur 8. Omvendt vil der mangle knap 30.000 med videregående uddannelser.

En prognose fra Undervisningsministeriet viser, at andelen af unge, der forventes at gennemføre en ungdomsuddannelse, er faldende. En mulig forklaring på faldet i prognosen er den gunstige økonomiske udvikling, der har gjort det attraktivt for mange unge at gå direkte ud på arbejdsmarkedet.

En del af forklaringen på, at mange unge ikke opnår en uddannelse er, at ca. 5 pct. af en ungdomsårgang ikke påbegynder en uddannelse efter grundskolen.

Ud over at nogle unge aldrig starter på en ungdomsuddannelse, er den væsentligste forklaring på manglende uddannelse, at en stor del af de unge ikke gennemfører den uddannelse, de påbegynder. Ca. 20 pct. frafalder deres gymnasiale uddannelse, og over 50 pct. frafalder deres erhvervsfaglige uddannelse, jf. figur 9.

Den høje andel af unge, der ikke gennemfører en ungdomsuddannelse, udgør en central udfordring for Syddanmark. 20 pct. af de 30-34-årige i Syddanmark i 2008 havde ikke en ungdomsuddannelse.

Det er derfor en afgørende målsætning, at flere unge opnår en kompetencegivende uddannelse de kommende år, så arbejdsstyrken kan imødekomme de fremtidige krav til kompetencer og kvalifikationer.

2. Resultatudviklingen i ministerens mål

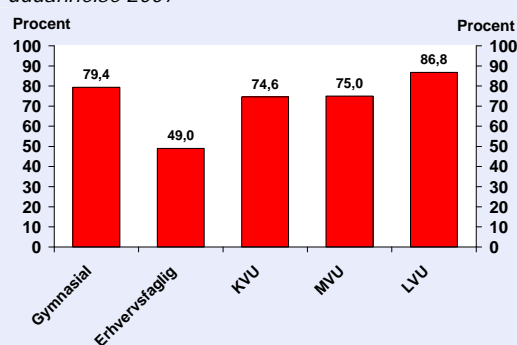
Resultatudviklingen i beskæftigelsesministerens tre mål for indsatsen er en væsentlig indikator for, hvorvidt det lykkedes for jobcentrene at levere en succesfuld beskæftigelsesindsats. De tre mål er følgende:

Mål 1 - Arbejdskraftreserven: "Jobcentrene skal sikre, at antallet af ledige med mere end tre måneders sammenhængende ledighed begrænses mest muligt"

Mål 2 – Lange sygdomsforløb: "Jobcentrene skal sikre, at antallet af sygedagpengeforløb på over 26 uger bliver nedbragt i forhold til året før."

Mål 3 - Ungemålet: "Jobcentrene skal sikre, at antallet af unge kontanthjælps-, starthjælps-, introduktionsydelses- og dagpengemodtagere under 30 år begrænses mest muligt"

Figur 9: Hvor stor en andel gennemfører den uddannelse de påbegynder i Syddanmark – fordelt efter uddannelse 2007



Kilde: Undervisningsministeriets databank og egne beregninger

Anm.: Der er tale om en beregnet gennemførelsesprocent, der udelukkende bygger på forholdet imellem antallet af personer, som frafalder den påbegyndte uddannelse, og andelen som gennemfører – opgørelsen er således følsom overfor ændringer i antallet af optagne og gennemførelsestiden.

Udviklingen i arbejdskraftreserven

Efter lang tids faldende tendens er arbejdskraftreserven i Syddanmark steget siden efteråret 2008. Således er antallet af borgere i arbejdskraftreserven siden september 2008 steget med ca. 4.200 personer, svarende til en stigning på 86 pct., jf. figur 10.

De største procentvise stigninger er sket i kommuner med de bedste rammevilkår, hvor antallet i arbejdskraftreserven før krisen var meget lavt.

Udviklingen i ungemålet

Antallet af unge ledige er ligeledes stigende efter lang tids fald.

Fra sommeren 2008 og frem til september 2009 er antallet af unge ledige steget med ca. 5.500 personer, svarende til en stigning på 70 pct., jf. figur 11.

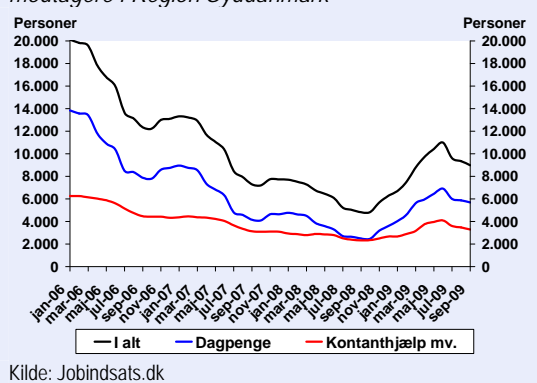
Stigningen har især været kraftig blandt dagpengemodtagere, der er steget med 250 pct. i perioden.

Udviklingen i antallet af lange sygedagpengeforløb

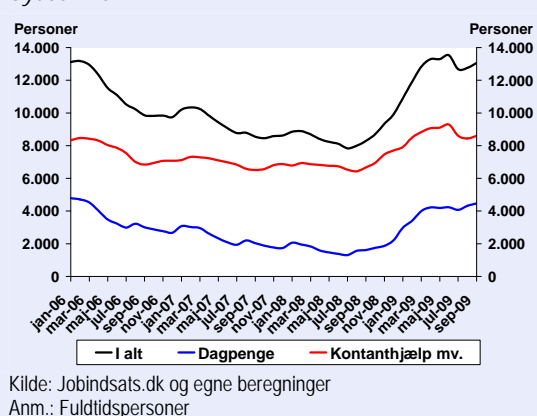
Antallet af lange sygdomsforløb over 26 uger steg kraftigt fra 2007 til 2008. Udviklingen toppede med næsten 10.000 lange sygedagpengeforløb i Syddanmark i maj 2008. Siden da er antallet af lange sygedagpengeforløb faldet til mellem 8.500 og 9.000 forløb, jf. figur 12.

Udviklingen i alle tre ministermål er meget forskellige på tværs af jobcentre, og det peger på, at jobcentrene via deres indsats for de forskellige målgrupper påvirker, i hvilken grad det lykkes at opfylde målene.

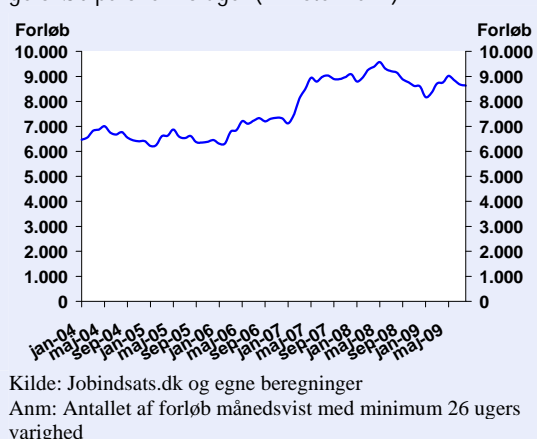
Figur 10: Udviklingen i arbejdskraftreserven opdelt i dagpenge- og arbejdsmarkedsparate kontanthjælpsmodtagere i Region Syddanmark



Figur 11: Udviklingen i ministerens mål for unge i Syddanmark



Figur 12: Udviklingen i antallet af lange sygedagpengeforløb på over 26 uger (ministermål 2)

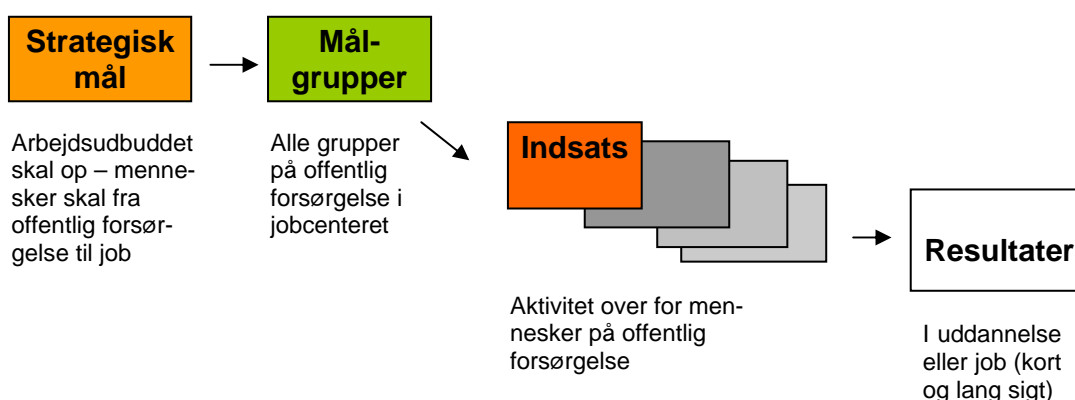


3. Målgrupper og indsats i jobcentret

Det er stadig beskæftigelsesindsatsens fornemste opgave at sikre, at de aktuelt næsten 11 pct. af befolkningen (16-64 år), som modtager én af jobcenterets ydelser, mødes med en indsats, der giver resultater i form af job eller uddannelse.

Beskæftigelsesstrategien har fokus på, at borgerne kommer hurtigt i job eller uddannelse og udvikling af ny matchmodel skal understøtte indsatsen og være med til at sikre, at alle borgere modtager en indsats, som skaber resultater.

Beskæftigelsesstrategi



Analyserapporten tager udgangspunkt i idégrundlaget bag beskæftigelsesstrategien og den nye matchmodel i dens fokus på målgruppernes kendetegn og jobcentrenes indsats overfor målgrupperne. Indsatsen sættes i forhold til viden om og erfaring med, hvad der konkret virker for de forskellige målgrupper.

De kommende afsnit beskriver således følgende grupper:

- 1. Jobklare ydelsesmodtagere**
Alle a-dagpengemodtagere samt kontant- og starthjælpsmodtagere i match 1-3
- 2. Indsatsklare ydelsesmodtagere**
Kontant- og starthjælpsmodtagere i match 4, personer på ledighedsydelse og revalidender
- 3. Sygedagpengemodtagere**
Alle modtagere af sygedagpenge
- 4. Midlertidigt passive ydelsesmodtagere**
Kontant- og starthjælpsmodtagere i match 5
- 5. Tilgang til førtidspension**
Personer der har så kraftige og varige begrænsninger i arbejdsevnen, at de ikke vil kunne finde hverken støttet eller ordinær beskæftigelse

3.1. Indsatsen over for jobklare ydelsesmodtagere

Jobcentrene skal håndtere stadig flere jobklare borgere i den aktuelle situation med faldende beskæftigelse og stigende ledighed. På ét år er der kommet over 15.000 flere jobklare personer i Syddanmark, d.v.s. personer der kan varetage et ordinært arbejde på kort sigt. I gruppen af jobklare findes bl.a.:

- En gruppe af ressourcestærke, som har gennemført en kompetencegivende uddannelse, men som i den aktuelle situation har svært ved at få et job
- En gruppe af ufaglærte som for nylig er blevet ledige som følge af den faldende beskæftigelse, og som har risiko for at få en ustabil fremtid på arbejdsmarkedet med hyppige ledighedsperioder
- En gruppe af personer der gennem flere år har bevæget sig ud og ind af arbejdsmarkedet
- En gruppe af unge, hvor mange endnu ikke har opnået en fast tilknytning til arbejdsmarkedet eller har taget en uddannelse

Indsatsen over for de jobklare borgere kan med fordel sigte på, at der er tale om ressourcestærke personer, som dog aktuelt er uden arbejde og kan have risiko for længerevarende ledighed. Indsatsstrategierne fremadrettet bør være følgende:

Unge skal have en uddannelse

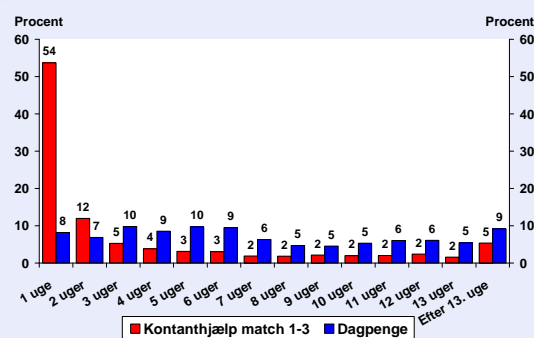
Hver femte ung får ikke en uddannelse. En del unge får aldrig startet på en uddannelse efter grundskolen (5 pct.). Det store problem er imidlertid, at mange unge frafalder deres uddannelse – ikke mindst på erhvervsuddannelserne, hvor halvdelen falder fra.

Uddannelsespålæg til uddannelseseegnede unge vil øge tilgangen til de ordinære uddannelser. Udfordringen bliver at sikre, at de unge støttes og motiveres til at gennemføre uddannelsen

Indsatsen skal være tidlig og intensiv

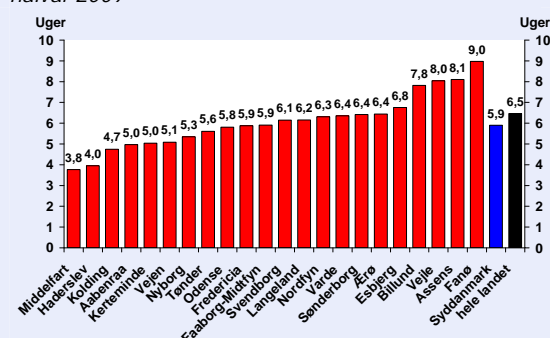
Et meget tidligt og intensivt kontaktføreløb giver resultater. Dette udnyttes allerede til dels i jobcentrene. Over halvdelen af kontanthjælpsmodtagerne får en samtale allerede i første ledighedsuge, mens dagpengemodtagerne i gennemsnit får samtale efter 6-7 uger, jf. figur 13. Der er stor forskel på indsatsen imellem jobcentre, jf. figur 14.

Figur 13: Tidspunktet for første samtale for nyledige tilgået i 2. halvår 2009 i Syddanmark



Kilde: DREAM og egne beregninger.

Figur 14: Det gennemsnitlige antal uger før afholdelsen af første samtale i de syddanske jobcentre 2. halvår 2009



Kilde: DREAM og egne beregninger.

Ledige skal vejledes til at rette deres jobsøgning mod jobåbninger

De jobklare borgere retter generelt deres jobsøgning mod gode eller rigtig gode beskæftigelsesområder. 95 pct. af kontanthjælpsmodtagernes CV'er ligger inden for gode eller rigtig gode beskæftigelsesområder mod 97 pct. af dagpengemodtagernes.

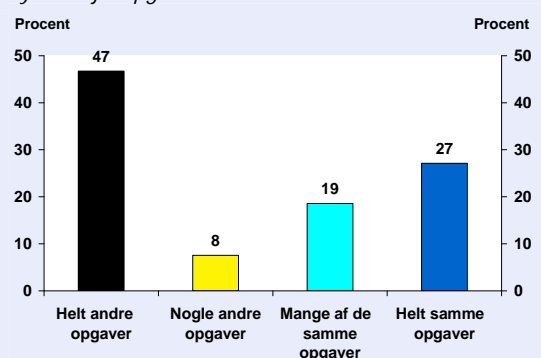
Det er væsentligt, at jobcenteret synliggør de konkrete job og målretter de lediges jobsøgning mod de job- og brancheområder, hvor der fortsat er gode jobmuligheder. Der er i den aktuelle situation behov for, at jobcenteret understøtter den enkelte ledige i at søge bredt – både fagligt og geografisk. Det er ligeledes vigtigt, at den ledige selv er aktivt opsøgende i forhold til arbejde, da ikke alle stillinger annonceres skriftligt i nuværende situation, idet det nu er muligt at rekruttere den nye medarbejder blandt uopfordrede henvendelser.

Geografisk og faglig mobilitet skal understøttes

Over de senere år er arbejdsstyrkens geografiske mobilitet steget, og 23 pct. pendler nu mere end 20 kilometer til job. Den nuværende beskæftigelsessituation forudsætter, at de ledige tilskyndes til både at rejse længere efter job og at søge job inden for områder, der ikke eller kun i mindre grad er ramt af krisen.

Det understøttes af, at en stor andel af de borgere, som har fundet nyt job, har fundet arbejde med helt nye arbejdsopgaver i forhold til deres tidligere beskæftigelse, jf. figur 15.

Figur 15: I hvilken grad har de genbeskæftigede fået nye arbejdsopgaver

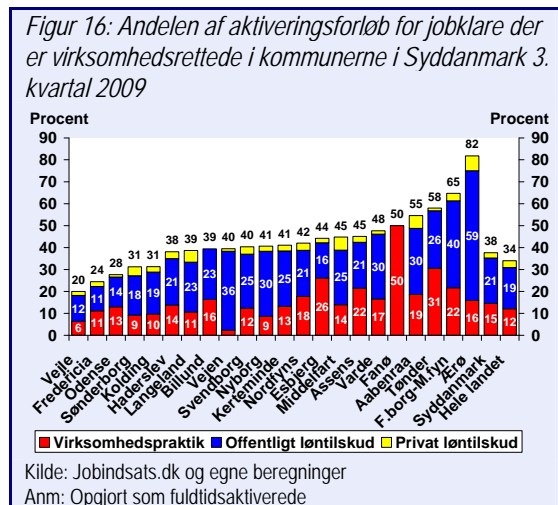


Kilde: Mploy (2009): Den faktiske mobilitet blandt nyledige i Syddanmark

Anm: Survey blandt 200 nybeskæftigede borgere

Langtidsledige skal aktiveres målrettet
Virksomhedsrettet aktivering giver de bedste beskæftigelsesresultater for langtidsledige. Det gælder særligt private løntilskudsansættelser, hvor langt over halvdelen af de ledige får job efterfølgende (65 pct.).

Der er dog stor forskel på, hvor meget virksomhedsrettet aktivering det enkelte jobcenter anvender, jf. figur 16. Erfaringerne viser, at det er muligt at finde plads i virksomhederne til løntilskud og virksomhedspraktik – også i en lavkonjunktur.



Har den ledige behov for opkvalificeringsindsats skal dette modvirke aktuel mangel på arbejdskraft eller målrettes de ledige, hvor alt andet er prøvet. Voksenlærningeordningen er ét af opkvalificeringsredskaberne, som kan være med til at imødegå mangel på specifikke fagområder

3.2. Indsatsen over for indsatsklare ydelsesmodtagere

Jobcentrene står over for en stor gruppe af indsatsklare borgere (18.000), som har svært ved at komme i beskæftigelse på egen hånd og dermed kræver en særlig indsats. Indsatsen udfordres aktuelt af, at rummeligheden på arbejdspladserne kan være under pres p.g.a. den økonomiske krise. I gruppen af indsatsklare findes bl.a.:

- Kontanthjælpsmodtagere, der har problemer ud over ledighed, men som kan deltage i en beskæftigelsesrettet indsats med aktive tilbud
- Unge, der ikke umiddelbart er egnede til at gennemføre en uddannelse
- Personer, der har handicap eller begrænsninger i arbejdsevnen

Indsatsen over for de indsatsklare borgere kan med fordel sigte på, at der er tale om personer, der har behov for en tæt støtte og aktiv indsats. Indsatsstrategierne fremadrettet bør være følgende:

Unge skal motiveres og opkvalificeres, så de kan gennemføre en uddannelse

Der er centralt at de unge opkvalificeres så de kan gennemføre en uddannelse. Indsatsen skal tackle, at de unge ofte er frafaldet tidligere uddannelse, har få faglige kundskaber, lav selvtillid eller svært ved at finde en læreplads. Hvis indsatsen skal lykkes, kræver det et stærkt samarbejde i mellem de mange aktører på området.

Indsatsen skal fastholde fokus på job

Når indsatsklare borgere skal i job, kræver det ofte et langsigtet perspektiv. Siden jobcentrenes etablering er 15 pct. af gruppen afgået til beskæftigelse eller uddannelse, men afgangen til førtidspension er lige så stor (16 pct.).

Der er dog stor forskel på resultaterne fra jobcenter til jobcenter, jf. figur 17.

Det bliver en udfordring fremadrettet at skabe resultater for de indsatsklare, da jobmulighederne blive mindre i den aktuelle økonomiske krise, hvor udbuddet af ledig arbejdskraft stiger.

Kontakten skal være tæt og intensiv

En tæt kontakt er nødvendig for at få gruppen af indsatsklare videre i job eller uddannelse. Det intensive kontaktføreløb bør dog suppleres med aktive tilbud, der øger den lediges kompetencer i forhold til arbejdsmarkedet.

Der skal ske en intensiv aktiveringsindsats

Resultaterne af især Ny Chance-indsatsen viser, at det nytter at aktivere indsatsklare borgere. De opnåede resultater fra indsatsen er blevet fastholdt og forbedret, jf. figur 18.

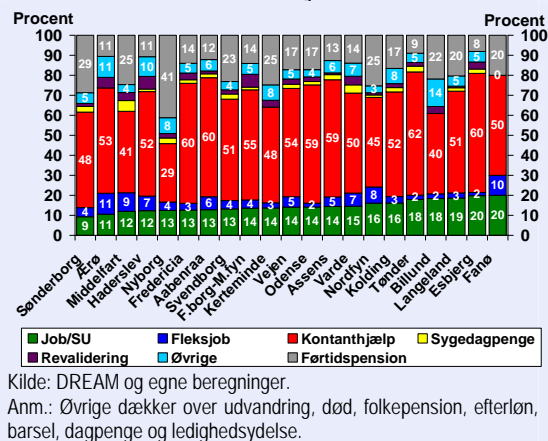
Ny Chance er sammen med ændringer i lovgivningen en medvirkende årsag til, at 25-30 pct. af gruppen løbende er i aktive tilbud og ikke efterlades passive.

Aktiveringen skal være virksomhedsrettet (øget brug af virksomhedscentre)

Opgørelser viser, at de bedste resultater for gruppen skabes via virksomhedsrettet aktivering, hvor borgerne lærer at klare sig på en arbejdsplads. Særligt løn-tilskudsjob giver resultater, jf. figur 19, men også nye forsøg med virksomhedscentre viser lovende resultater.

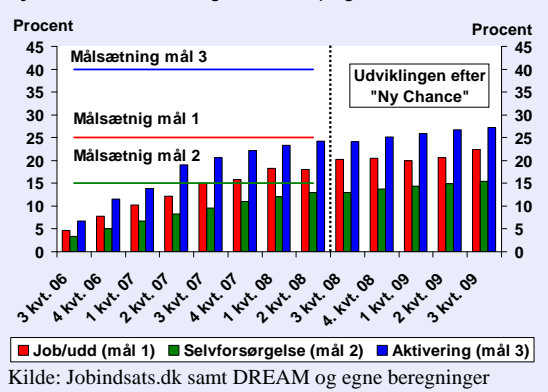
Resultaterne udnyttes ikke i samme grad i alle jobcentre, hvor der er stor forskel på graden af virksomhedsrettet aktivering, jf. figur 20. Udfordringen bliver derfor at

Figur 17: Forsørgelsesstatus i slutningen af 2. kvartal 2009 for de borgere, som modtog kontanthjælp i match 4 i starten af 2007 i de syddanske kommuner



Kilde: DREAM og egne beregninger.
Anm.: Øvrige dækker over udvandring, død, folkepension, efterløn, barsel, dagpenge og ledighedsydelse.

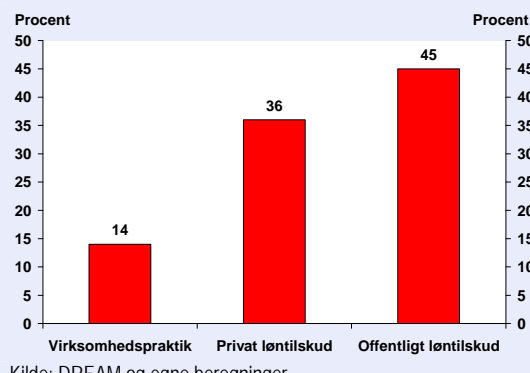
Figur 18: Udviklingen i de tre mål for Ny chance i Syddanmark under og efter kampagnen



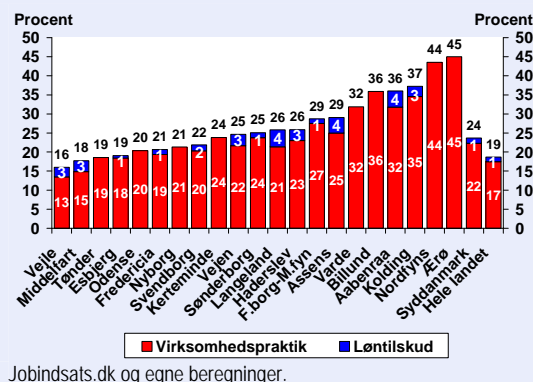
Kilde: Jobindsats.dk samt DREAM og egne beregninger

skabe et tilstrækkeligt antal aftaler med virksomhederne, så aktivering i virksomhedscentre kan udbredes som et generelt aktiveringstilbud til de svagere målgrupper.

Figur 19: Selvforsørgelsesgraden (andel uger i job og uddannelse) for indsatsklare de første 26 uger efter deltagelse i et virksomhedsrettet tilbud afsluttet i andet halvår 2008



Figur 20: Andelen af redskabsanvendelsen til kontanthjælpsmodtagere i match 4, der er virksomhedsrettet (løntilskud og virksomhedspraktik) i 2. kvartal 2009



Der skal anvendes parallelle indsatser

De indsatsklare har behov, som ikke alene kan tackles i beskæftigelsesindsatsen. Derfor er det vigtigt, at der etableres et samarbejde, som sikrer, at målgruppen kan deltage parallelt i beskæftigelsesrettede forløb samtidig med eksempelvis sociale indsatser, behandlingsforløb/genoptræning mv.

3.3. Indsatsen over for sygedagpengemodtagere

En del af jobcentrenes målgruppe er sygemeldte og modtager sygedagpenge. Nogle sygemeldte er kun syge i kortere tid og kræver ikke en omfattende indsats, mens andre er sygemeldte i længere tid og har brug for særlige tiltag for at kunne vende tilbage til arbejdsmarkedet.

Det kan være vanskeligt for jobcentret at forebygge tilgangen til sygedagpenge, d.v.s. hvor mange der bliver berørt af sygdom. Jobcentret har til gengæld en stor opgave i via deres indsats at medvirke til at gøre perioden på sygedagpenge så kort som muligt. I gruppen af sygemeldte er bl.a.:

- Personer med lidelser i bevægeapparatet. Bl.a. nakke-, skulder- og rygproblemer
- Personer med psykiske lidelser. Bl.a. depression, stress og nervøse tilstande
- Personer med læsioner, f.eks. knoglebrud, hjernerystelser mv.
- Personer med andre fysiske sygdomme. Bl.a. kræft og hjertekarsygdomme.

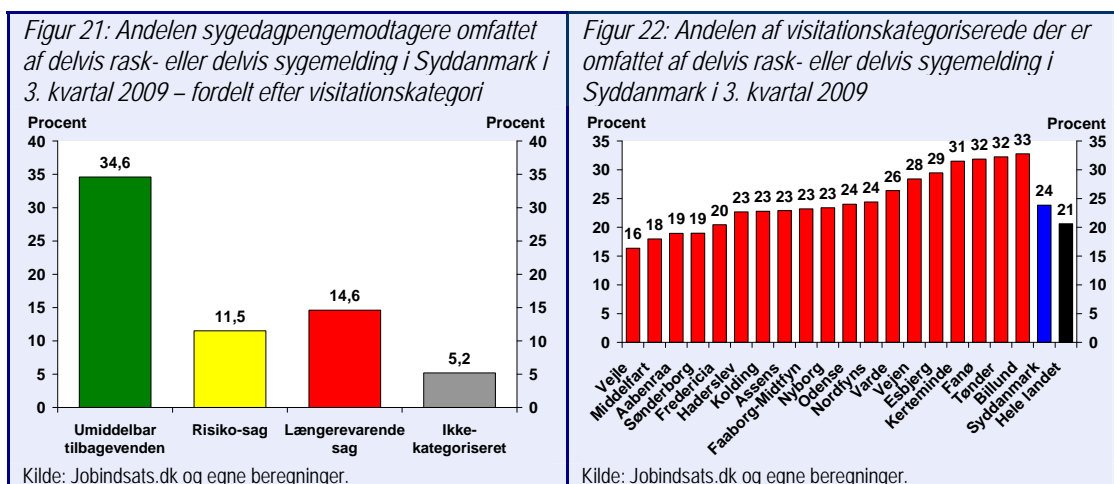
Indsatsen over for de sygemeldte kan med fordel sigte på, at de syge ofte kan deltage i en beskæftigelsesrettet indsats, der kan være med til at sikre, at de ikke under sygdomsforløbet mister kontakten til arbejdsmarkedet. Indsatsstrategierne fremadrettet bør være følgende:

Indsatsen skal så vidt muligt fastholde den syge på arbejdspladsen

Erfaringerne viser, at der er gevinster ved at sikre et fokus på arbejdsfastholdelse i virksomhederne og i sygedagpengeindsatsen. Det kan eksempelvis være i form af rundbordssamtaler, nye arbejdsopgaver og rådgivning om arbejdspladsindretning.

Der skal anvendes delvise raskmeldinger

Hver fjerde sygedagpengemodtager i Syddanmark med et længere sygdomsforløb er delvist raskmeldt. Delvis raskmelding kan for længerevarende syge øge sandsynligheden for fuld raskmelding. Det er især personer med enkle sager, der delvis raskmeldes, jf. figur 21. Der er dog stor forskel på, i hvilken grad redskabet anvendes i det enkelte jobcenter, jf. figur 22. Der bør derfor være et potentiale for en øget anvendelse, jf. nedenfor.



Udfordringen i at øge anvendelsen af delvise raskmeldinger er dels at sikre den rette dosering af delvis raskmelding ift. den sygemeldtes konkrete diagnose, og dels at sikre en tæt opfølgning med henblik på, at den sygemeldte så hurtigt som muligt kan blive fuldt raskmeldt.

Indsatsen skal være tidlig og aktiv

En tidlig indsats øger den sygemeldtes sandsynlighed for at komme tilbage i arbejde. Det er påvist, at sygemeldte, der deltager i en tidlig opfølgningssamtale, har større chance for at komme tilbage i job end andre. Ligeledes kan mange sygemeldte have gavn af et aktivt tilbud – ikke mindst hvis der ikke er mulighed for en delvis raskmelding, hvis f.eks. borgeren har mistet sit arbejde.

Der skal arbejdes tværfagligt og koordineret

Sygedagpengeindsatsen involverer typisk en række forskellige aktører, hvorfor det er vigtigt med en tæt koordinering. Det kan ske igennem tværfaglige teams, der eksempelvis foretager udredning og identifikation af den sygemeldtes barrierer for at vende tilbage til arbejdsmarkedet. Tidligere opgørelser viser, at jobcentrene allerede arbejder med et tæt samarbejde i forhold til en række af de mange aktører.

3.4. Indsatsen over for midlertidigt passive ydelsesmodtagere

De midlertidigt passive ydelsesmodtagere er kendetegnet ved at have så alvorlige problemer, at de ikke umiddelbart kan hverken arbejde eller deltage i en beskæftigelsesrettet indsats med aktive tilbud.

De midlertidigt passive er karakteriseret ved at have en række væsentlige barrierer for at komme i beskæftigelse. Der er som oftest tale om:

- Psykiske problemer
- Sociale problemer
- Stof- og alkoholmisbrug
- Fysiske problemer

Indsatsen over for de midlertidigt passive skal tage hensyn til gruppens barrierer, herunder dårligt helbred (både fysisk og psykisk). Barriererne er så omfattende, at en social- og/eller sundhedsmæssig indsats ofte er nødvendig, inden eller parallelt med, at en beskæftigelsesmæssig indsats kan påbegyndes. Indsatsstrategierne begrænser sig derfor til følgende:

Sikre en tæt opfølgning på borgerens udvikling

En stor del af målgruppen opfatter deres arbejdsevne som kraftigt nedsat, og mere end halvdelen ønsker at komme på førtidspension. Det er derfor jobcenterets opgave at sikre et langsigtet jobperspektiv i samtalerne. I gennemsnit afholder jobcentrene opfølgningssamtaler med målgruppen hver tredje måned og opfylder dermed lovgivningens minimumskrav.

Det skal løbende vurderes, om der kan sættes ind med aktive tilbud

Det er vigtigt, at sagsbehandlerne løbende vurderer, hvornår der skal iværksættes indsatser, der kan medvirke til at bringe borgeren tættere på arbejdsmarkedet og forebygge tilgangen til førtidspension. Vigtigheden understreges af, at 10-12 pct. af kontanthjælpsmodtagerne i det nuværende match 5 aktuelt er i et aktivt tilbud.

Udfordringen er at have en vifte af tilbud, der er tilpasset og kan håndtere målgruppens meget forskellige og sammensatte problemer.

Det skal løbende vurderes, om borgeren skal tildeles førtidspension

Det er ligeledes jobcenterets opgave at vurdere, hvornår der ikke længere er en realistisk sandsynlighed for, at borgeren på sigt vil kunne komme i ordinær eller støttet beskæftigelse. Der er store forskelle mellem kommunerne i forhold til, i hvilken grad de svagere målgrupper førtidspensioneres. I hele Syddanmark er 40 pct. af de borgere, der var i match 5 ved jobcentrenes etablering, tildelt førtidspension 2½ år senere.

3.5. Indsatsen for at begrænse tilgangen til førtidspension

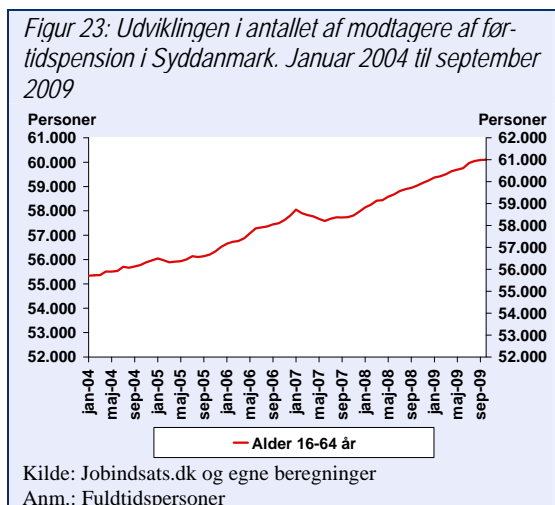
Personer på førtidspension er - bortset fra indsatsen i forhold til skånejob - ikke en målgruppe for beskæftigelsesindsatsen. Førtidspension er tværtimod forbeholdt per-

soner, hvor arbejdsevnen er varigt nedsat i et sådant omfang, at personen ikke vil kunne varetage et arbejde hverken ordinært eller støttet i form af fleksjob.

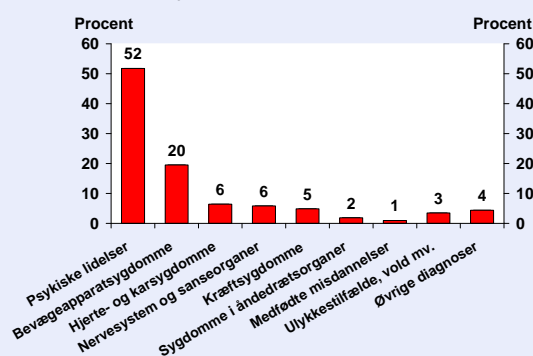
Udviklingen i antallet af borgere, der modtager førtidspension i Syddanmark, er problematisk. Samlet set er antallet steget med ca. 4.500 personer (9 pct.) over de seneste 6 år, jf. figur 23, og antallet af nytilkendelser stiger år for år.

Selvom førtidspensionister ikke er en målgruppe for jobcentret, har jobcentret en stor opgave i via indsatsen for de svagere grupper af ledige - især de midlertidigt passive - at begrænse tilgangen til førtidspension. Derfor er det vigtigt, at førtidspension kun tildeles i de tilfælde, hvor sagsbehandleren er sikker på, at arbejdsevnen aldrig vender tilbage.

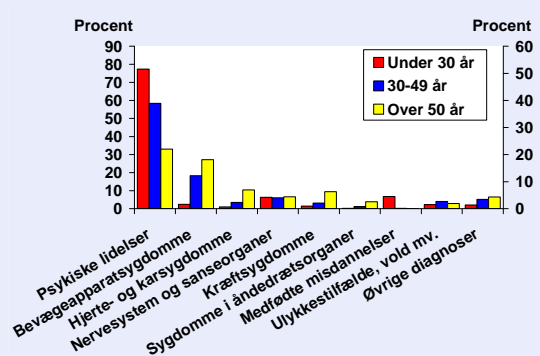
Op mod halvdelen af de borgere, som oplever alvorlige funktionsnedsættelser, forbedrer deres arbejdsevne over tid - det gælder især for borgere med psykiske lidelser. Derfor er det et stort problem, når mere end halvdelen af alle tildelinger af førtidspension i Syddanmark sker på baggrund af psykiske diagnoser. Blandt unge under 30 år er det hele 80 pct., som tildeles førtidspension på baggrund af en psykisk diagnose, jf. figur 24 og figur 25.



Figur 24: Fordelingen af tilkendelsesdiagnoser til førtidspension i Syddanmark 2008



Figur 25: Fordelingen af tilkendelsesdiagnoser til førtidspension i hele landet fordelt efter alder 2008



Derfor har jobcentret en vigtig opgave i at begrænse tildelingen af førtidspension via bl.a. revalidering, fleksjob og en effektiv sygedagpengeindsats. Det gælder ikke mindst for unge under 30 år.