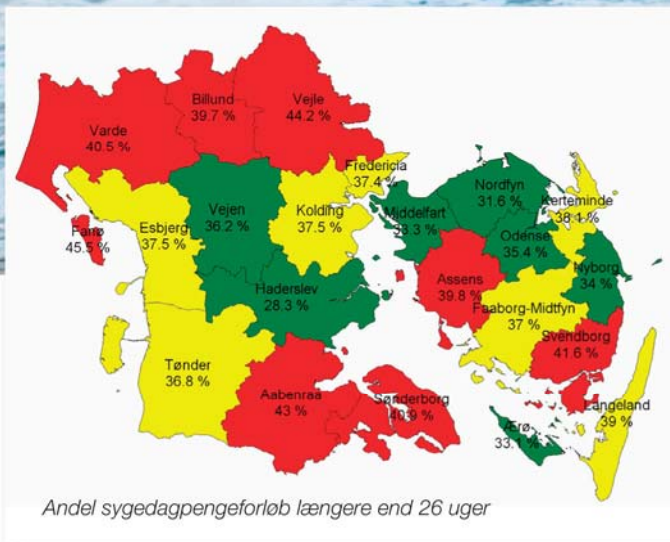


BESKÆFTIGELSESREGION

SYDDANMARK



Sygefravær i Syddanmark

2008



COWI

COWI A/S

Parallelvej 2
2800 Kongens Lyngby

Telefon 45 97 22 11
Telefax 45 97 22 12
www.cowi.dk

Beskæftigelsesregion Syddanmark

Sygefravær i Syddanmark:

Hvordan har sygefraværet udviklet sig?

Hvem er sygedagpengemodtagerne?

Hvordan går det dem?

Marts 2008

Dokument nr. 1
Revision nr. 4
Udgivelsesdato 25. marts 2008

Udarbejdet nan/live
Kontrolleret live
Godkendt nan/live

ISBN: 978-87-91044-04-5

Indholdsfortegnelse

1	Indledning	2
1.1	Analyse af sygefraværet i Beskæftigelsesregion Syddanmark	3
1.2	Rapportens disposition	4
1.3	Sammenfatning af hovedresultater og konklusioner	4
1.4	En overordnet konklusion	7
2	Hvordan har sygefraværet udviklet sig i de sidste tre år?	9
2.1	Hvem rammes af det stigende fravær?	11
2.2	Sygefraværets udvikling i Beskæftigelsesregionens kommuner	17
2.3	Sammenfatning vedrørende sygefraværets udvikling siden 2005	18
3	Hvem er sygedagpengemodtagerne?	20
3.1	Sygedagpengemodtagerne set i forhold til arbejdsstyrken	20
3.2	Sygedagpengemodtagernes baggrund	25
3.3	Sygedagpengemodtagerne i Beskæftigelsesregionens kommuner	37
3.4	Sammenfatning vedrørende sygedagpengemodtagernes baggrund	43
4	Hvordan går det sygedagpenge-modtagerne?	45
4.1	Afgangen fra sygedagpengesystemet	45
4.2	Hvor går sygedagpengemodtagerne hen?	46
4.3	Afgang til beskæftigelse/selvforsørgelse?	48
4.4	Afgangen til beskæftigelse/selvforsørgelse i beskæftigelsesregionens kommuner	55
4.5	Sammenfatning	59

Bilagsfortegnelse: Oversigtstabeller for kommunerne

Bilagstabel 1: Sygedagpengemodtagere i % af beskæftigede

Bilagstabel 2: Sygedagpengefraværet efter alder

Bilagstabel 3: Sygeforløb i Syddanmark efter visitationskategori

1 Indledning

Sygefraværet er stigende. Flere og flere sygemeldes, og fraværslængden øges. Sygefraværet - omregnet til fuldtidspersoner - har nu et omfang, der er i samme størrelsesordenen som ledigheden. En reduktion i sygefraværet kan derfor give et værdifuld bidrag til arbejdsstyrken i en tid, hvor der er meget stor efterspørgsel efter arbejdskraft.

Sygefravær kan nedsættes

Sygefraværet kan nedsættes gennem en forebyggende indsats på arbejdspladserne og gennem en tidlig, målrettet og systematisk indsats overfor de sygemeldte i et samarbejde mellem den sygemeldte, jobcenter, arbejdsplads, fagforening/ A-kasse, praktiserende læge og det øvrige sundhedsvæsen. Forsøg viser, at det er muligt gennem en sådan indsats på en gang både at nedsætte sygefraværet, at forbedre den sygemeldtes funktionsniveau og selvoplevede helbred og samtidig nedsætte udgifterne til sygedagpenge væsentligt.

Visitation og tidlig indsats

En tidlig, målrettet og systematisk indsats forudsætter, at jobcentret tidligt kan identificere sygemeldte i særlig risiko for langvarigt sygefravær og for udstødning af arbejdsmarkedet som følge af fraværet og herefter prioritere en særlig opfølgende indsats i forhold til disse risikopersoner. Denne opfølgning kræver en koordineret indsats med involvering af blandt andet læge, arbejdsplads og a-kasse. Udfordringen for jobcentrene er således at prioritere ressourcerne optimalt i forhold til de rette borgere på det rette tidspunkt.

Store forskelle i kommunernes brug af visitationskategorierne

I Beskæftigelsesregion Syddanmark varierer andelen af sygedagpengemodtagere, der er visiteret til kategorien: risiko for langvarigt sygefravær i kommunerne fra 4 % til 30 %. For mange sygedagpengesager er visitationskategorien uoplyst. En opgørelse fra august 2007 af igangværende sager over 8 uger viser, at mellem 3 % og 63 % af sagerne havde uoplyst visitationskategori. (Se bilagstabel 3). En sådan variation kan næppe forklares med forskelle hos sygedagpengemodtagerne, og den tyder på endog meget store variationer i praksis.

Behov for viden

Sygedagpengelovgivningen har skabt rammerne for en prioritering af sygedagpengeindsatsen, men rammerne skal fyldes ud. Det forudsætter indgående kendskab til sygefraværets omfang og udvikling og til sygedagpengemodtagerens baggrund, således at jobcentret kan prioritere sin indsats i forhold til sygedagpengemodtagerne på et kvalificeret grundlag. Det forudsætter endvidere kendskab til, hvorledes indsatsen skal tilrettelægges og gennemføres i forhold til den enkelte sygedagpengemodtager. Det er som udgangspunkt helt afgørende, at jobcentret kan visitere sygedagpengemodtagerne effektivt og dermed sik-

re, at ressourcerne bruges på de sygedagpengemodtagere, der har behov, og hvor der kan forventes en positiv effekt - og ikke på sygedagpengemodtagere, der ikke har behov, eller hvor en indsats alligevel ikke vil kunne føre til det ønskede resultat.

Det er i denne forbindelse et problem, at der ikke foreligger statistiske oplysninger om sygedagpengemodtagernes årsag til fravær. Det er således ikke ligegyldigt for den opfølgende indsats, om en sygedagpengemodtager har bevægeapparatslidelser, psykiske symptomer som stress, angst og depression eller folkesygdomme som hjertekarsygdom, diabetes, kræft eller kronisk obstruktiv lungesygdom - eller om fraværet primært kan tilskrives belastende psykisk/ fysisk arbejdsmiljø eller eksistentielle livskriser.

Der er en række metodiske problemer forbundet med måling af fraværsårsager. Årsagerne kan ændre sig i løbet af fraværperioden. Den sygemeldtes vurdering af årsagen kan adskille sig fra lægens vurdering. Dette er ikke ukendte udfordringer inden for sundhedsvæsenet. Mange kommuner gennemfører i disse år sundhedsprofiler af deres borgere. Der kan hentes inspiration til måling af fraværsårsager i disse profiler.

Der forestår et omfattende udviklingsarbejde, der omfatter analyser, forskning med interventionsmetoder, monitorering og kvalitetssikring med henblik på at sikre, at intentionerne med sygedagpengeloven føres ud i praksis.

1.1 Analyse af sygefraværet i Beskæftigelsesregion Syddanmark

Baggrund og formål

Beskæftigelsesregion Syddanmark har ønsket at bidrage til dette udviklingsarbejde ved at gennemføre en registerbaseret analyse af sygefraværet i regionens kommuner. Formålet hermed er at etablere en veldokumenteret platform for kommende fælles overvejelser mellem kommunerne og Beskæftigelsesregionen om, hvorledes beskæftigelsen i praksis kan øges gennem reduktion af sygefraværet.

Analysens indhold

Analysen skal belyse følgende forhold:

- Omfanget og udviklingen i sygefraværet
- Hvem er sygedagpengemodtagerne - og hvad kendetegner specielt sygedagpengemodtagere med langvarige forløb?
- Hvor går sygedagpengemodtagerne hen efter sygefraværets ophør?
- Hvorledes er sygefraværet i regionens kommuner?

Analysen bygger på data fra www.jobindsats.dk og på samkørte data fra DREAM og Danmarks Statistik. Generelt indebærer dette, at de analyser, der bygger på [jobindsats.dk](http://www.jobindsats.dk), også omfatter sygefravær blandt personer i fleksjob, mens de analyser, der bygger på DREAM-databasen, ikke medregner sygefravær blandt personer i fleksjob.

Analysen er gennemført af COWI/MUUSMANN i perioden september 2007-marts 2008.

En følgegruppe med repræsentanter fra Odense, Haderslev, Åbenrå og Varde kommuner samt Beskæftigelsesregion Syddanmark har på to møder drøftet analyser og 1. version af denne rapport.

1.2 Rapportens disposition

Rapporten omfatter:

Kapitel 1 indeholder baggrund for og formål med analysen, rapportens opbygning samt en sammenfatning af resultater og hovedkonklusioner

Kapitel 2 beskriver det aktuelle omfang af sygefraværet. Endvidere beskrives udviklingen i sygefraværet i de sidste tre år med vægt på, hvilke grupper, der i særlig grad er ramt af det stigende sygefravær. Endelig beskrives udviklingen i sygefraværet i regionens kommuner.

Kapitel 3 indeholder en analyse af sygedagpengemodtagernes baggrund og sammensætning. Denne analyse gennemføres både for alle sygedagpengemodtagere og for sygedagpengemodtagere med fravær på mindst 26 uger. Der gennemføres en logistisk regressionsanalyse med henblik på at identificere forskellige risikofaktorer for langvarigt fravær. Endelig afsluttes kapitlet med en beskrivelse af sygedagpengemodtagerne i kommunerne, og der gennemføres en sammenlignende analyse af den observerede forekomst af sygedagpengemodtagere med langvarigt fravær i forhold til forventede forekomst ud fra den faktiske sammensætning af sygedagpengemodtagerne i hver af regionens kommuner.

Kapitel 4 beskriver sygedagpengemodtagernes forsørgelsesstatus efter sygefraværets ophør. Endvidere analyseres hvilke faktorer, der har betydning for, om sygedagpengemodtagerne bliver selvforsørgende efter sygefraværets ophør. Endelig afsluttes kapitlet med en beskrivelse af ovenstående for hver af regionens kommuner, og der gennemføres en analyse med sammenligning af den observerede andel af sygedagpengemodtagere i beskæftigelse efter sygefraværets ophør med den forventede andel.

1.3 Sammenfatning af hovedresultater og konklusioner

1.3.1 Omfanget og udviklingen i sygefraværet

- Antallet af personer, der har modtaget sygedagpenge, udgjorde i 2006/2007 109.000 personer. Antallet er steget 4,1 % siden 2004/2005.
- Antallet af sygemeldte, omregnet til fuldtidspersoner på sygedagpenge, udgjorde i 2006/2007 knap 21.000 personer, svarende til 3,5 % af arbejdsstyrken. Antallet af fuldtidspersoner er steget med 17,5 % siden 4. kvartal

2004. Den gennemsnitlige varighed af sygefraværet er øget fra 8,8 uger i 2004/2005 til 10 uger i 2006/2007.

- Specielt er der sket en stigning i det langvarige fravær fra 14 uger og op til 2 års fravær.
- Stigningen i fraværet gælder i særlig grad for kvinder, for personer over 50 år og for indvandrere/ efterkommere fra ikke-vestlige lande
- Myten om, at det stigende sygefravær især skyldes de nye grupper på arbejdsmarkedet, kan ikke bekræftes. Derimod skyldes mere end 3/4 af stigningen, at sygefraværet er vokset blandt personer, der modtog sygedagpenge året før. Det voksende sygefravær skyldes således i væsentlig grad "kendte ansigter", dvs. personer, som allerede er kendt af kommunerne i forvejen.
- Der har været en generel stigning i alle brancher - dog stærkest i føde-, drikkevare- og tobaksindustrien, kommunal administration og den ikke-kommunale undervisningssektor.
- Stigningen i antallet af fuldtidspersoner på sygedagpenge varierer fra 2 % i Odense til 31 % i Vejle Kommune. Den gennemsnitlige stigning har været 17 %
- En sammenligning med kommuner med fælles rammebetingelser viser, at langt de fleste af beskæftigelsesregionens kommuner har haft en over gennemsnitlig stigning, og kun få kommuner har haft en vækst, der ligger under andre kommuner med samme rammebetingelser.

1.3.2 Hvem er sygedagpengemodtagerne?

- Risikoen for at blive sygedagpengemodtager stiger med alderen blandt de beskæftigede og topper for 50-59-årige. Risikoen er størst blandt kvinder og personer fra ikke-vestlige lande. Det samlede fravær målt som antal uger med sygedagpenge pr. beskæftiget er endvidere størst i kommunerne og mindst i den private sektor. Myten om, at den offentlige sektor og specielt kommunerne selv er storleverandører af sygedagpengeuger kan således ikke afkræftes for kvindernes vedkommende.
- Opdelt efter branche er sygefraværet pr. beskæftiget højt inden for fiskeri, føde-, drikke- og tobaksvareindustri, tekstil- og læderindustri, bygge- og anlæg, samt inden for sociale institutioner.
- Sygedagpengemodtagernes sammensætning ændrer sig i retning af, at stadig flere af sygedagpengemodtagerne er kvinder, ældre, indvandrere og lavtuddannede.

- Sygedagpengemodtagere med langvarigt fravær forekommer hyppigst blandt kvinder og personer fra ikke-vestlige lande. Andelen er endvidere voksende med stigende alder og topper i aldersgruppen 50-59 år.
- Andelen af langtidssygemeldte er størst inden for undervisning i den statslige og amtslige sektor, føde-, drikke- og tobaksvareindustrien samt kommunal administration. Den laveste andel findes inden for bygge- og anlæg og sundhed i den primærkommunale sektor.
- Andelen af langtidssygemeldte øges markant, hvis de også har modtaget sygedagpenge i mere end 10 uger inden for de to foregående år, hvorimod det ikke spiller nogen større rolle for det langvarige sygefravær, om man har modtaget andre former for offentlig forsørgelse.
- En multivariat statistisk analyse viser, at de væsentligste risikofaktorer for langvarigt sygefravær er at være kvinde, at være over fyrre år, at have en etnisk baggrund fra et ikke-vestligt land, at arbejde i den statslige/ amtslige administration og at have modtaget sygedagpenge i en periode i de 2 sidst forudgående år. Hver af disse faktorer øger uafhængigt af andre forhold risikoen for langvarigt fravær. Optræder flere af disse faktorer hos en sygedagpengemodtager, øges risikoen for et langvarigt sygefravær massivt.
- Andelen af sygedagpengemodtagere med langvarigt fravær i kommunerne svinger fra 7,6 % til 14 %. Justeres der for forskelle i sygedagpengemodtagernes sammensætning med hensyn til køn, alder etnisk baggrund mv, reduceres dette interval til at gå fra 10,9 % til 12,6 %. Forskellen på de to intervaller kan være udtryk for, at effekten af kommunernes indsats for at reducere det langvarige fravær varierer fra kommune til kommune.

1.3.3 Hvor går sygedagpengemodtagerne hen?

- Næsten 75 % af sygedagpengemodtagerne forlader hurtigt sygedagpengesystemet igen i løbet af 4 uger.
- Afgangen fra sygedagpenge er relativt beskeden for forløb med en varighed på 21 uger og derover
- Afgangen fra sygedagpengesystemet øges ikke, når varigheden nærmer sig 52 uger
- Ca. 60 ud af 100 sygedagpengemodtagerne i Beskæftigelsesregion Syddanmark er i beskæftigelse 6 måneder efter afslutningen af sygedagpengeforløbet. Tallet er omkring 75 ud af 100, når vi tager udgangspunkt i sygedagpengemodtagere, der kommer fra beskæftigelse (og har haft mindst 3 ugers sygefravær). Andelen, der kommer i beskæftigelse, varierer i høj grad med sygeforløbets varighed.

- Andelen der kommer i beskæftigelse er noget lavere i Beskæftigelsesregion Syddanmark end i Beskæftigelsesregion Hovedstaden og Sjælland - men højere end i Midtjylland og Nordjylland
- Andelen af alle afsluttede sygedagpengeforløb, der ender med, at sygedagpengemodtageren kommer i beskæftigelse, svinger fra 57 % til 70 % i regionens kommuner.
- Andelen af beskæftigede sygemeldte, der vender tilbage til beskæftigelse, svinger mellem 73 % og 82 % i regionens kommuner. Justeres der for forskelle i sygedagpengemodtagernes sammensætning mht køn, alder etnisk baggrund mv, reduceres dette interval til at gå fra 75 % til 80 %. Forskellen på de to intervaller kan være udtryk for, at effekten af kommunernes indsats for at støtte tilbagevenden til beskæftigelse varierer mellem kommunerne.

1.4 En overordnet konklusion

Det samlede sygefravær har været stigende i de sidste tre år - det gælder både antallet af sygemeldte og fraværperiodernes længde. Stadig flere sygedagpengemodtagere har en baggrund, der gør dem mere sårbare i forhold til langvarigt fravær og vanskeligheder med at vende tilbage til beskæftigelse efter fraværet.

I oversigtstabellen i det følgende sammenfattes en række af de væsentligste resultater af analyserne i forhold til stigning i sygefravær i de seneste år, risiko for sygefravær i mere end 6 måneder og mulighed for at være selvforsørgende 6 måneder efter sygefraværets ophør. Kommunerne er opstillet i rækkefølge i relation til hver af disse temaer.

Oversigt 1.1. Udvalgte resultater af analyserne

	Højeste sygefravær i forhold til arbejdsstyrken	Størst relativ stigning i sygefravær i de seneste år	Særlig risiko for sygefravær i mere end 6 måneder	Størst mulighed for at være selvforsørgende 6 måneder efter sygefraværets ophør
Køn	Kvinder	Kvinder	Kvinder	Mænd
Alder	50-59 år	50+ år	50-59 år	40-49 år
Etnisk baggrund	ikke-vestlig	ikke-vestlig	ikke-vestlig	dansk
Brancher	<ul style="list-style-type: none"> • sociale institutioner • fiskeri • føde-, drikke- og tobaksvarerindustri • bygge- og anlæg • tekstil- og læderindustri 	<ul style="list-style-type: none"> • føde-, drikke- og tobaksvarerindustri • offentlig kommunal administration • undervisning stat/amt 	<ul style="list-style-type: none"> • fødevarer-, drikke- og tobaksvarerindustri • offentlig ikke-kommunal administration • undervisning stat/amt 	<ul style="list-style-type: none"> • offentlig ikke-kommunal administration • offentlig sundhedsvæsen • bygge- og anlæg • transport, post og tele
Kommune	<ol style="list-style-type: none"> 1. Langeland 2. Faaborg Midtfyn 3. Fredericia 4. Fanø 5. Nyborg 6. Svendborg 7. Ærø 8. Aabenraa 9. Assens 10. Nordfyn 11. Sønderborg 12. Vejen 13. Billund 14. Middelfart 15. Esbjerg 16. Tønder 17. Varde 18. Vejle 19. Haderslev 20. Kerteminde 21. Kolding 22. Odense 	<ol style="list-style-type: none"> 1. Vejle 2. Varde 3. Nyborg 4. Svendborg 5. Sønderborg 6. Faaborg- Midtfyn 7. Aabenraa 8. Fanø 9. Nordfyn 10. Langeland 11. Billund 12. Ærø 13. Haderslev 14. Vejen 15. Middelfart 16. Assens 17. Esbjerg 18. Fredericia 19. Kerteminde 20. Kolding 21. Tønder 22. Odense 	<ol style="list-style-type: none"> 1. Fanø 2. Billund 3. Fredericia 4. Vejle 5. Sønderborg 6. Vejen 7. Varde 8. Odense 9. Faaborg-Midtfyn 10. Aabenraa 11. Assens 12. Tønder 13. Ærø 14. Svendborg 15. Esbjerg 16. Langeland 17. Kolding 18. Nyborg 19. Middelfart 20. Haderslev 21. Kerteminde 22. Nordfyn 	<ol style="list-style-type: none"> 1. Kerteminde 2. Vejen 3. Fanø 4. Fredericia 5. Varde 6. Ærø 7. Vejle 8. Tønder 9. Nyborg 10. Aabenraa 11. Esbjerg 12. Nordfyn 13. Haderslev 14. Billund 15. Kolding 16. Faaborg-Midtfyn 17. Sønderborg 18. Odense 19. Middelfart 20. Langeland 21. Assens 22. Svendborg

Der er væsentlige forskelle mellem regionens kommuner i andelen af sygedagpengemodtagere med langvarigt fravær, og andelen der opnår beskæftigelse efter fraværperiodens ophør. Disse forskelle kan ikke alene forklares med forskelle i sygedagpengemodtagernes baggrund eller sammensætning. Det kan derimod være forskelle i effekten af kommunernes indsats i forhold til sygedagpengemodtagerne.

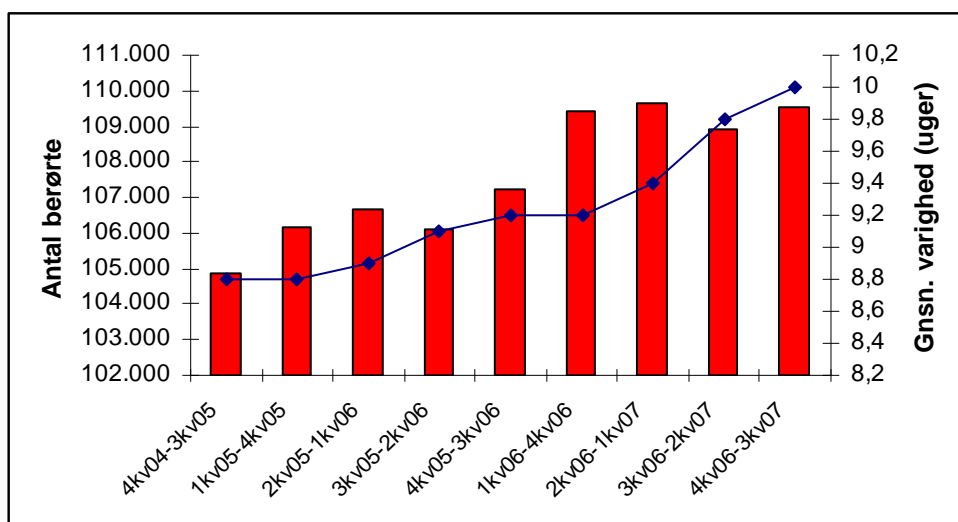
2 Hvordan har sygefraværet udviklet sig i de sidste tre år?

Sygefraværet har været stigende gennem de senere år. Denne stigning gælder både antallet af personer, der modtager sygedagpenge, og længden af sygedagpengeforløbene.

Stigende antal sygemeldte

I Beskæftigelsesregion Syddanmark er antallet af personer, der har modtaget sygedagpenge i løbet af et år, steget med ca. 5.000 personer fra 104.860 i 2004/2005 til 109.134 i 2006/2007, svarende til en stigning på 4,1 % (Se Figur 2.1). Stigningen er højere end i landet som helhed, hvor den var 3,4 %.

Figur 2.1. Antal sygedagpengemodtagere pr. år - og varigheden af sygeforløbene. Syddanmark



Kilde: Jobindsats.dk

Stigningen i antallet af sygemeldte afspejler ikke kun en øgning i beskæftigelsen, men også en faktisk øgning i sygefraværet. I perioden fra 2004 til 2006 voksede antallet af sygedagpengemodtagere i Syddanmark med 3,3 %. I samme periode voksede beskæftigelsen med 2 %, mens arbejdsstyrken faldt en anelse.

Længere sygeforløb

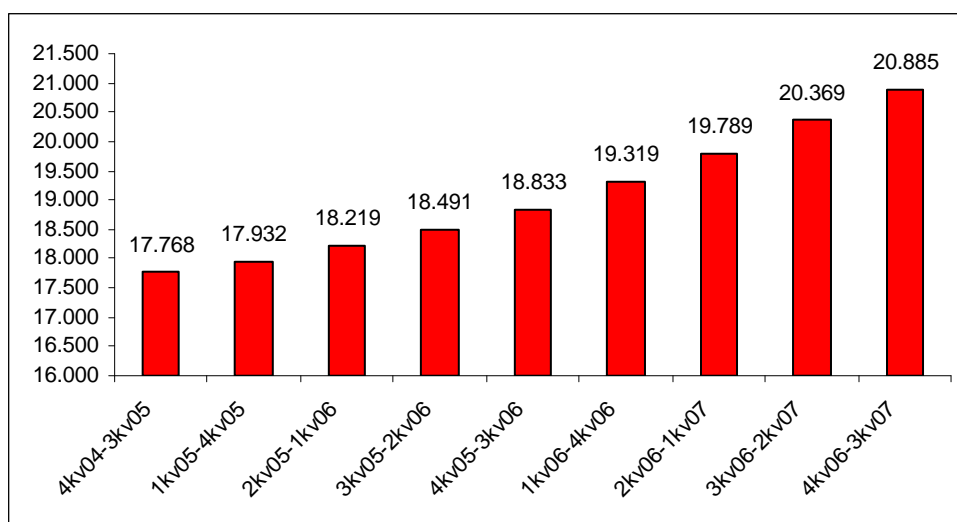
Samtidig med stigningen i antallet af fuldtidspersoner på sygedagpenge er der også sket en stigning i fraværslængden. Den gennemsnitlige varighed af syge-

forløbene er øget markant - med 15 % - fra 8,8 uger i 2004/2005 til 10 uger i 2006/2007.

Fuldtidspersoner

Antallet af sygemeldte, omregnet til fuldtidspersoner på sygedagpenge, steg med mere end 3.000 personer fra 17.800 i 2004/2005 til 20.900 i 2006/2007 (Figur 2.2). Det er en stigning på 17,5 %. Den tilsvarende stigning i hele landet var 16,1 %.

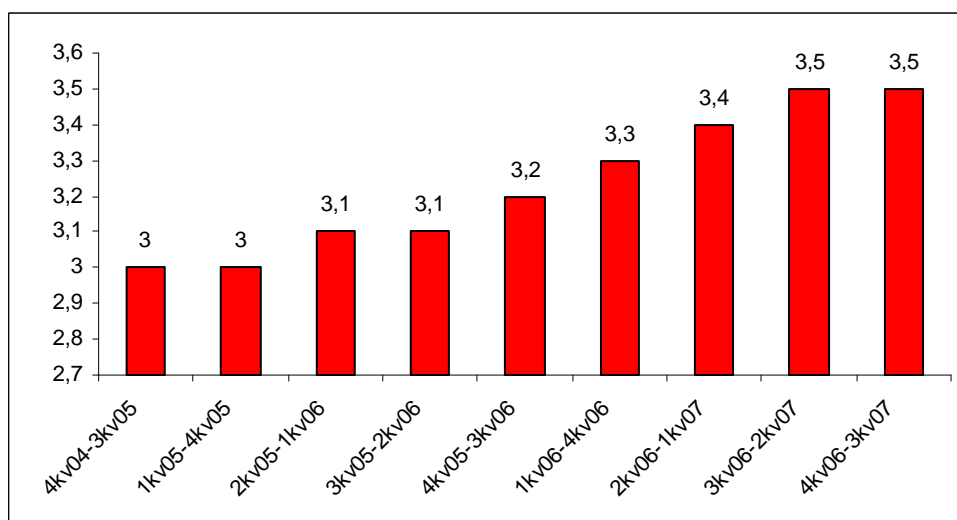
Figur 2.2 Antal fuldtidspersoner på sygedagpenge i Syddanmark



Anm.: Antal fuldtidspersoner er antal personer omregnet til fuldtidspersoner ved hjælp af den gennemsnitlige varighed på den valgte ydelse inden for den viste periode. Kilde: Jobindsats.dk

Antallet af fuldtidspersoner på sygedagpenge voksede også i forhold til arbejdsstyrken - fra 3 % i 2004/2005 til 3,5 % i 2006/2007 (Figur 2.3). På landsplan var den tilsvarende andel fuldtidssygemeldte af arbejdsstyrken lidt lavere i den sidstnævnte periode - 3,3 %.

Figur 2.3. Antal fuldtidspersoner på sygedagpenge i % af arbejdsstyrken i Syddanmark

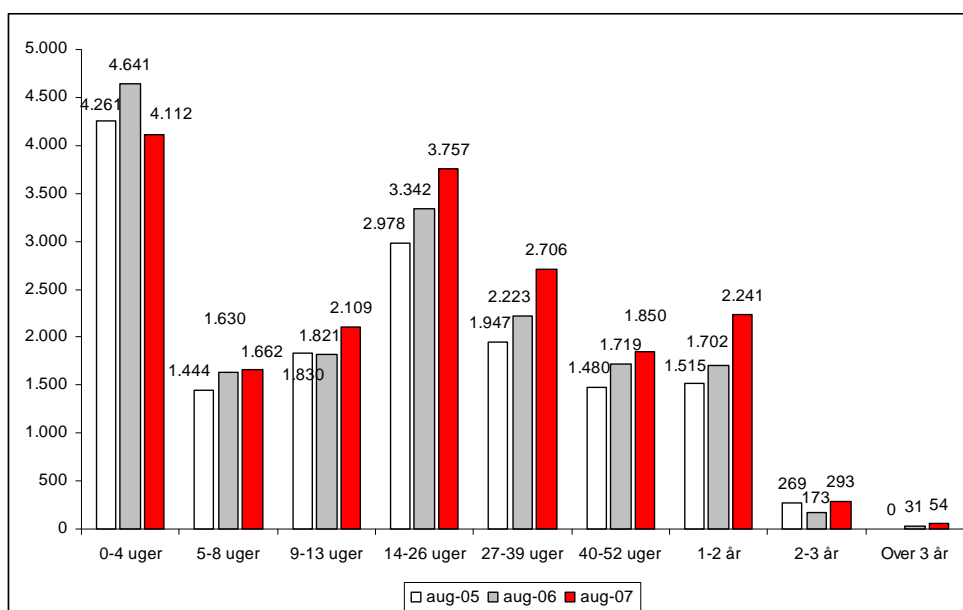


Anm.: Antal fuldtidspersoner er antal personer omregnet til fuldtidspersoner ved hjælp af den gennemsnitlige varighed på den valgte ydelse inden for den viste periode. Kilde: Jobindsats.dk

Specielt stigning i langvarige forløb

Denne stigning kan først og fremmest henføres til markante stigningstakter fra 25-50 % i antallet af personer, der har været sygemeldte i perioder fra 14 uger og op til 2 år (Figur 2.4). En del af forklaringen herpå er lovændring for langtidssygemeldte, men udviklingen er forholdsvis entydig med et nogenlunde konstant antal personer med fravær under 8 uger og herefter betydelige stigninger.

Figur 2.4. Antal igangværende sygedagpengeforløb fordelt efter varighed



Anm.: Antal forløb er opgjort den sidste udbetalingsdag i perioden. Varigheden af perioden på ydelsen er opgjort som antallet af uger/år, som personerne ubrudt har været på den pågældende ydelse.

Kilde: Jobindsats.dk

Der er således sket en klar forskydning i fraværs mønstret, således at stadig flere får langvarigt fravær, hvorimod det korte fravær er nogenlunde uændret. Det understreger behovet for at fokusere på en tidlig og koordineret indsats med henblik på at reducere de mellemlange og lange sygefravær forløb.

2.1 Hvem rammes af det stigende fravær?

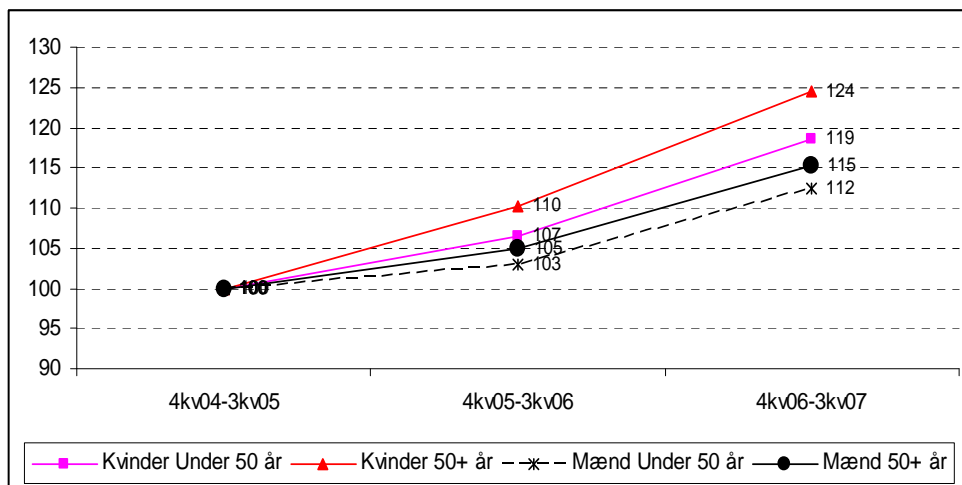
Køn og alder

Kvinder har haft en betydelig stærkere stigningstakt i fraværet end mændene. Antallet af fuldtidspersoner på sygedagpenge er således øget med 21 % blandt kvinderne og 13 % blandt mændene fra 2004/2005 til 2006/2007.

Stigningen er især sket blandt de ældre. Antallet af fuldtidspersoner på sygedagpenge er steget med 20 % blandt 50+-årige og kun 16 % blandt personer under 50 år.

Af Figur 2.5 ses, at den største stigning i fraværet (24 %) er sket blandt 50+-årige kvinder. Den mindste stigning er sket blandt mænd under 50 år (12 %).

Figur 2.5. *Udviklingen i antal fuldtidspersoner på sygedagpenge efter køn og alder. Index: 4. kvartal 2004 - 3. kvartal 2005=100.*

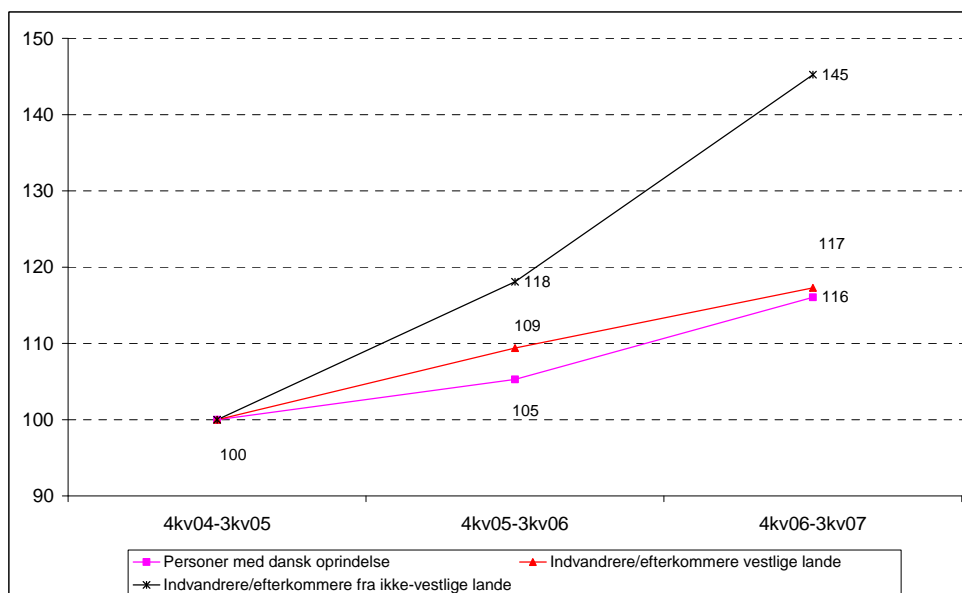


Kilde: Beregnet på grundlag af Jobindsats.dk

Etnisk baggrund

Stigningen i sygefraværet har været væsentlig større blandt indvandrere og efterkommere med ikke-vestlig baggrund end blandt andre. Udviklingen i antallet af fuldtidspersoner på sygedagpenge er således øget med 45 % for indvandrere/efterkommere fra ikke-vestlige lande (Figur 2.6), mens personer med dansk oprindelse eller indvandrere/efterkommere fra vestlige lande har haft en stigning i sygefraværet på 16-17 %. Denne forskel kan ikke kun tilskrives den etniske baggrund. Indvandrere/efterkommere fra ikke-vestlige lande udgør en voksende andel af arbejdsstyrken i Beskæftigelsesregionen (fra 3,0 % af arbejdsstyrken i 2004 til 3,4 % i 2006), og samtidig er mange ansat inden for brancher med højt sygefravær.

Figur 2.6. *Udviklingen i antal fuldtidspersoner på sygedagpenge efter etnisk baggrund. Index: 4. kvartal 2004 - 3. kvartal 2005=100.*



Kilde: Beregnet på grundlag af Jobindsats.dk

Branchetilhør

Det er velkendt, at sygefraværet har varierende omfang i forskellige brancher. Figur 2.7 bygger på analyser af DREAM-databasen og Danmarks Statistiks registerbaserede Arbejdsstyrkestatistik. Analyserne viser udviklingen i antallet af uger med sygedagpenge i en række brancher fra 2005 til 2006. Det ses, at den gennemsnitlige vækst i antal fraværsuger har været 23,9 %.

Stor vækst

Følgende brancher har høj vækst på mindst 30 %:

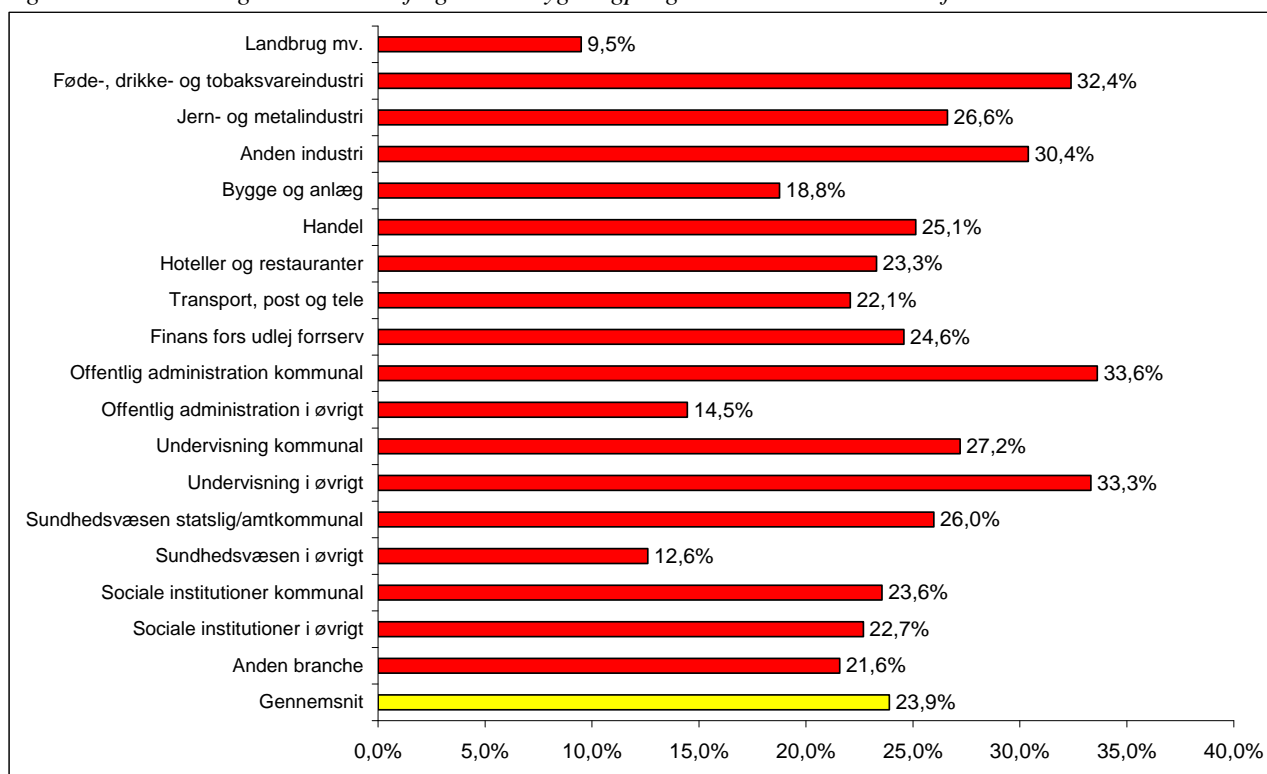
- føde-, drikke- og tobaksvareindustri
- anden industri
- offentlig administration, kommunal
- undervisning, stat/amt

Lav vækst

Følgende brancher har lav vækst på mindre end 15 %:

- landbrug mv
- offentlig administration, stat/amt
- sundhedsvæsen, kommunal

Figur 2.7. Udviklingen i antallet af uger med sygedagpenge i de enkelte brancher fra 2005 til 2006.



Anm.: Antal uger med sygedagpenge viser antallet af uger, hvor der optræder mindst 1 dag med sygefravær i sygeforløb med sygedagpenge. Sygedagpengemodtagernes branchetilhørsforhold er opgjort ult. nov. 2005.

Kilde: Analyser på grundlag af DREAM-databasen og Danmarks Statistiks Registerbaserede Arbejdsstyrkestatistik.

2.1.1 Drivere i stigningen i sygefraværet

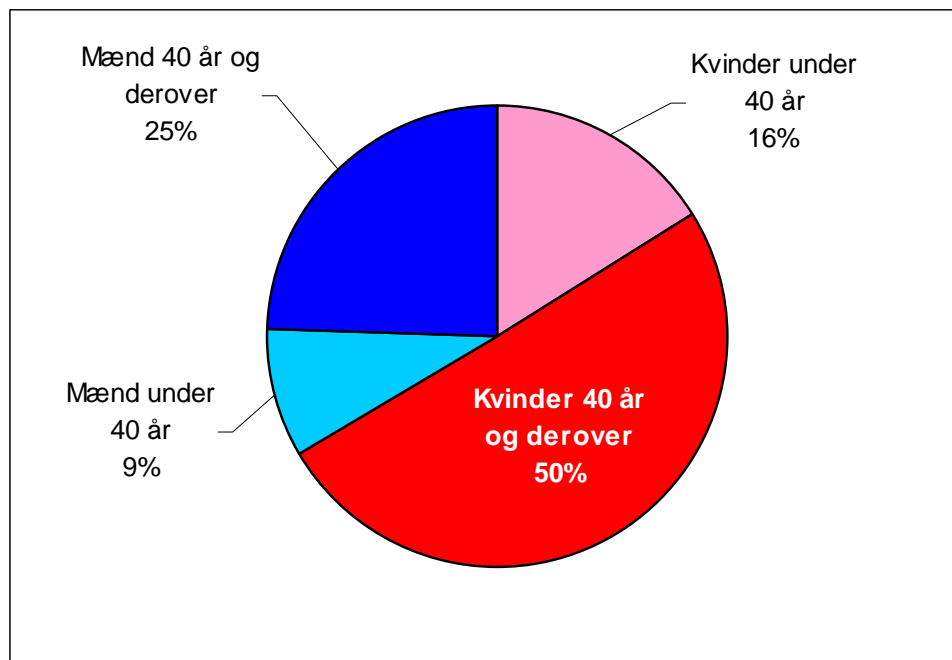
Vi så tidligere, at antallet sygedagpengemodtagere omregnet til fuldtidsmodtagere var steget med 3.100 personer fra 2004/2005 til 2006/2007¹. Hvilke grupper har især givet anledning til denne stigning?

Vi har beregnet, hvor stor en andel af stigningen i sygefraværet, der kan henføres til bestemte grupper af sygedagpengemodtagere.

Kvinder tegner sig for langt den største del af den samlede stigning i sygefraværet (66 %) - og en meget væsentlig del - 50 % - af den samlede stigning i sygefraværet skyldes, at sygefraværet er steget blandt kvinder på 40 år og derover. Antallet af fuldtidssyge kvinder i aldersgruppen 40+ år er således vokset med 1.553 personer (Figur 2.8).

Samtidig ses det af Figur 2.9, at indvandrere/efterkommere fra ikke-vestlige lande kun tegner sig for lidt over 10 % af den samlede stigning. Langt den største del af stigningen i det samlede sygefravær i Syddanmark - 85 % - skyldes en stigning i sygefraværet blandt personer med dansk baggrund.

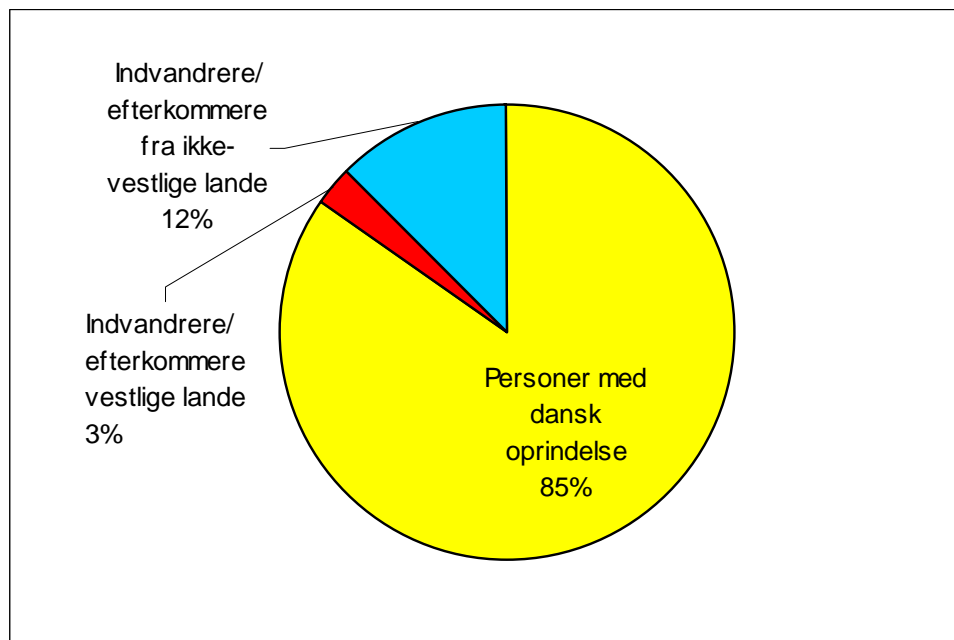
Figur 2.8. Andel af den samlede stigning i sygefraværet fra 2004/2005 til 2006/2007 omregnet til fuldtidspersoner, der skyldes de viste køns og aldersgrupper.



Kilde: Beregninger på grundlag af jobindsats.dk

¹ Dvs. stigningen fra årsperioden 4kv04-3kv05 til årsperioden 4kv06-3kv07

Figur 2.9. Andelen af den samlede stigning i sygefraværet fra 2004/2005 til 2006/2007, der skyldes de viste grupper efter etnisk baggrund.



Kilde: Beregninger på grundlag af jobindsats.dk

Som tidligere nævnt er sygefraværet steget væsentligt mere blandt indvandrere/efterkommere fra ikke-vestlige lande end blandt personer med dansk oprindelse og indvandrere/efterkommere med vestlig baggrund. Den del af stigningen (12 %) der kan tilskrives indvandrere/efterkommere fra ikke-vestlige lande er således også noget større end deres andel af sygedagpengemodtagerne (3,8 % i 2005 jf Tabel 3.2). Ikke desto mindre skyldes langt størstedelen af stigningen i sygefraværet indtil nu altså personer med dansk baggrund.

Sammenligner vi gruppen af nybeskæftigede med de beskæftigede som helhed, er der både flere sygedagpengemodtagere og flere uger med sygedagpengeudløsende fravær pr. beskæftiget i gruppen af nybeskæftigede. Blandt de ca. 15.600 nybeskæftigede, der kom i beskæftigelse i Syddanmark i 2005 modtog 22 % sygedagpenge i 2006. Den tilsvarende andel var 15 % blandt de beskæftigede som helhed. Og for hver person i beskæftigelse havde de nybeskæftigede 2,6 uger med sygedagpengeudløsende fravær, mens de beskæftigede som helhed havde 1,6 uger (Tabel 2.1).

Tabel 2.1. Sygedagpengemodtagere og sygedagpengeudløsende fravær pr. beskæftiget blandt nybeskæftigede og beskæftigede som helhed. 2006.

	Sygedagpengemodtagere pr. beskæftiget	Uger med sygedagpenge pr. beskæftiget
Nybeskæftigede	0,22	2,6
Beskæftigede som helhed	0,15	1,6

Anm.: Nybeskæftigede er opgjort som personer, der har været i beskæftigelse i mindre end et år, og som før beskæftigelsen var dagpengemodtagere eller kontanthjælpsmodtagere i mindst 26 uger.

Kilde: Analyser på grundlag af Arbejdsmarkedsstyrelsens DREAM-database.

En del af stigningen i sygefraværet i Syddanmark skyldes således et øget sygefravær blandt personer, der modtog kontanthjælp eller modtog anden offentlig forsørgelse end sygedagpenge året før.

Langt den største del af stigningen skyldes imidlertid personer, der *ikke* modtog kontanthjælp, *ikke* var ledige, eller *ikke* modtog anden offentlig forsørgelse end sygedagpenge året før. Fra første halvår 2006 til første halvår 2007 voksede antallet af uger med sygedagpenge i Syddanmark ifølge Arbejdsmarkedsstyrelsens DREAM-database med ca. 34.000 uger². Blandt personer, der *ikke* modtog kontanthjælp året før steg antallet af uger med ca. 31.700 uger svarende til 93 % af den samlede stigning. Blandt personer, der *ikke* var ledige året før steg antallet af uger med ca. 37.200 uger svarende til 110 % af den samlede stigning (idet antallet af uger *faldt* fra 1. halvår 2006 til 1. halvår 2007 blandt personer, der var ledige året før). Og blandt personer, der *ikke* modtog anden offentlig forsørgelse, steg antallet af uger med sygedagpenge med ca. 33.000 uger svarende til 97 % af den samlede stigning (Tabel 2.2.).

Tabel 2.2. *Udviklingen i antallet af uger med sygedagpenge i udvalgte grupper i procent af den samlede stigning i antallet af uger med sygedagpenge i Syddanmark.*

Grupper af sygedagpengemodtagere	2005-2006	1. halvår 2006 - 1. halvår 2007
Modtog kontanthjælp, introduktionsydelse eller starthjælp året før*	7,4%	6,6%
Modtog <i>ikke</i> kontanthjælp, introduktionsydelse eller starthjælp året før	92,6%	93,4%
Var ledig året før	16,7%	-9,7%
Var <i>ikke</i> ledig året før	83,3%	109,7%
Modtog anden offentlig forsørgelse året før	17,9%	2,7%
Modtog <i>ikke</i> anden offentlig forsørgelse året før	82,1%	97,3%
Modtog sygedagpenge året før	50,5%	78,6%
Modtog <i>ikke</i> sygedagpenge året før	49,5%	21,4%
Modtog offentlig forsørgelse året før incl. sygedagpenge	62,2%	76,8%
Modtog <i>ikke</i> offentlig forsørgelse året før	37,8%	23,2%

* Incl. løntilskud i tillknytning hertil

Note: Tabellen skal forstås på følgende måde: Fra 1. halvår 2006 til 1. halvår 2007 steg antallet af uger med sygedagpenge i alt med 33.910 uger i Syddanmark. I den samme periode steg antallet af uger med sygedagpenge med ca. 2.232 uger i gruppen af personer, der modtog kontanthjælp mv. året før. Stigningen i denne gruppe svarer således til 6,6% af den samlede stigning på ca. 34.000 uger.

Kilde: Analyser på grundlag af DREAM-databasen og Danmarks Statistiks Registerbaserede Arbejdsstyrkestatisik.

Selv om de nybeskæftigede har større sygefravær end de beskæftigede som helhed kan myten om, at det stigende sygefravær *især* skyldes de nye grupper på arbejdsmarkedet således ikke bekræftes. Derimod skyldes mere end 3/4 af stigningen i sygefraværet fra første halvår 2006 til første halvår 2007, at sygefraværet er vokset blandt personer, der også modtog sygedagpenge året før. Hvad der er nok så væsentligt er altså, at det voksende sygefravær i væsentlig grad skyldes "kendte ansigter", dvs. personer, som kommunerne allerede har haft kontakt med i forvejen.

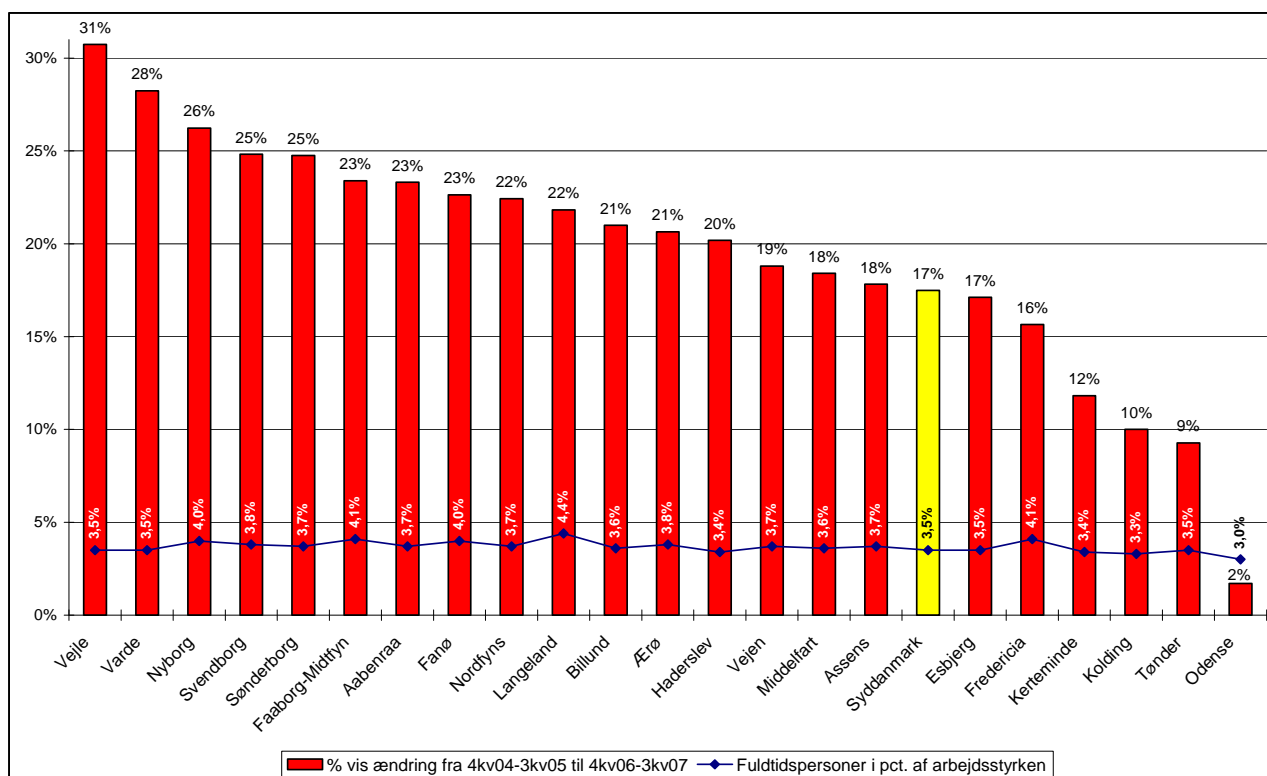
² En uge med sygedagpenge vil sige en uge, hvor der udbetales sygedagpenge i mindst 1 dag.

2.2 Sygefraværets udvikling i Beskæftigelsesregionens kommuner

Stigningen i sygefraværet har ramt kommunerne med forskellig styrke. Stigningstakten fra 2004/2005 til 2006/2007 varierer således fra 2 % i Odense til 31 % i Vejle. Ingen kommuner har oplevet et fald i sygefraværet.

Målt i forhold til arbejdsstyrken var sygefraværet lavest i Odense, hvor sygedagpengemodtagerne omregnet til fuldtidssyge udgjorde 3 % af arbejdsstyrken, og højest på Langeland, hvor de udgjorde 4,4 % af arbejdsstyrken. Se Figur 2.10.

Figur 2.10. Procentvis stigning i fuldtidspersoner på sygedagpenge fra årsperioden 4. kvartal 2004 - 3. kvartal 2005 til årsperioden 4. kvartal 2006 - 3. kvartal 2007, samt fuldtidspersoner i % af arbejdsstyrken i perioden 4. kvartal 2006 - 3. kvartal 2007.

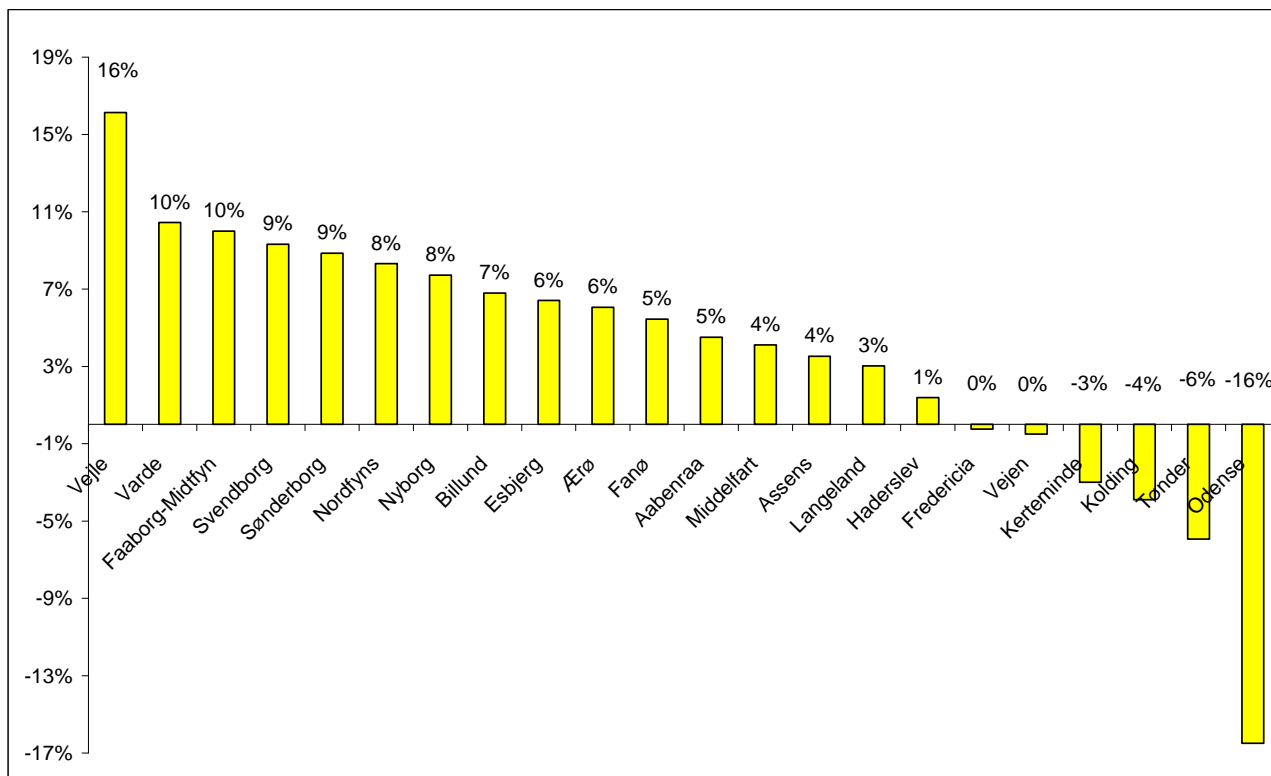


Kilde: Beregnet på grundlag af Jobindsats.dk

Justering for rammebetingelser

I Figur 2.11 sammenlignes kommunerne med andre kommuner med de samme rammebetingelser. Det ses, at langt de fleste af beskæftigelsesregionens kommuner har haft en noget større vækst i udviklingen af fuldtidspersoner på sygedagpenge end kommuner med tilsvarende rammebetingelser. Det gælder især kommuner som Vejle, Varde og Faaborg-Midtfyn. En mindre gruppe af kommuner har haft en mindre vækst i forhold til kommuner med samme rammebetingelser. Det gælder især Odense.

Figur 2.11 Sammenligning med øvrige kommuner med samme rammebetingelser. Forskel i udviklingen i antallet af fuldtidspersoner på sygedagpenge fra årsperioden 4. kvartal 2004 - 3. kvartal 2005 til årsperioden 4. kvartal 2006 - 3. kvartal 2007 (rullende år). Antal procentpoint til forskel fra gennemsnittet af øvrige danske kommuner med samme rammebetingelser.



Kilde: Beregnet på grundlag af Jobindsats.dk

2.3 Sammenfatning vedrørende sygefraværets udvikling siden 2005

- Antallet af personer, der har modtaget sygedagpenge, udgjorde i 2006/2007 109.000 personer.
- Antallet er steget 4,1 % siden 2004/2005.
- Antallet af sygemeldte, omregnet til fuldtidspersoner på sygedagpenge, udgjorde i 2006/2007 knap 21.000 personer, svarende til 3,5 % af arbejdsstyrken.
- Antallet af fuldtidspersoner er steget med 17,5 % siden 4. kvartal 2004.
- Den gennemsnitlige varighed af sygefraværet er øget fra 8,8 uger i 2004/2005 til 10 uger i 2006/2007.

- Specielt er der sket en stigning i det langvarige fravær fra 14 uger og op til 2 års fravær.
- Stigningen i fraværet gælder i særlig grad for kvinder, for personer over 50 år og for indvandrere/ efterkommere fra ikke-vestlige lande.
- Mere end 3/4 af stigningen i sygefraværet skyldes en stigning i sygefraværet blandt personer, der modtog sygedagpenge året før. En væsentlig del af stigningen kommer således fra grupper, som kommunerne allerede har kontakt med.
- Der har været en generel stigning i alle brancher - dog stærkest i i fødevarer-, drikke- og tobaksindustrien, kommunal administration og den ikke-kommunale undervisningssektor.
- Stigningen i antallet af fuldtidspersoner på sygedagpenge varierer fra 2 % i Odense til 31 % i Vejle Kommune. Den gennemsnitlige stigning har været 17 %.
- En sammenligning med kommuner med fælles rammebetingelser viser, at langt de fleste af beskæftigelsesregionens kommuner har haft en overgennemsnitlig stigning, og kun få kommuner har haft en vækst, der ligger under andre kommuner med samme rammebetingelser.

3 Hvem er sygedagpengemodtagerne?

I dette kapitel beskrives:

1. Sygedagpengemodtagerne set i forhold til arbejdsstyrken
2. Sygedagpengemodtagernes sammensætning med hensyn til køn, alder, uddannelse, etnisk baggrund, branchetilhør og ændringer i sammensætningen i de seneste tre år
3. Sygedagpengemodtagere med langvarige forløb over 26 uger
4. Sygedagpengemodtagernes forbrug af overførselsindkomster før det aktuelle sygedagpengeforløb.
5. Sygedagpengemodtagerne i Beskæftigelsesregionens kommuner

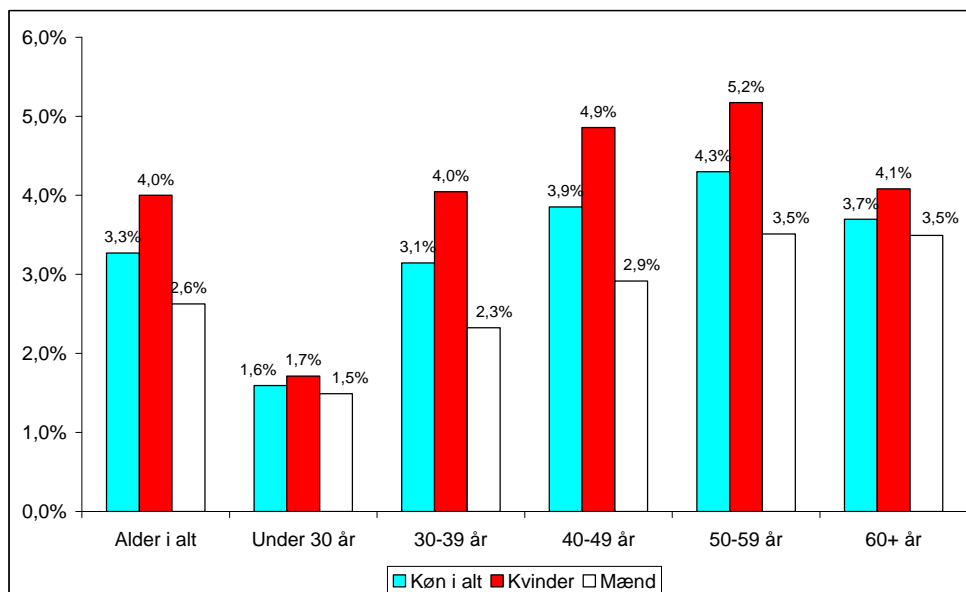
3.1 Sygedagpengemodtagerne set i forhold til arbejdsstyrken

I dette afsnit analyseres andelen af fuldtids-sygedagpengemodtagere i procent af arbejdsstyrken, fordelt på køn, alder og etnisk baggrund. Endvidere undersøges antallet af uger med sygedagpenge pr. beskæftiget i de enkelte brancher.

Køn og alder

Andelen af fuldtidspersoner på sygedagpenge udgør 4 % af arbejdsstyrken blandt kvinder og 2,6 % af arbejdsstyrken blandt mænd i 2006 (Figur 3.1). I alle aldersgrupper er andelen større blandt kvinderne end blandt mændene. Det ses endvidere, at sygefraværet for begge køn er størst i aldersgruppen 50-59 år. For kvinderne tredobles sygefraværet fra den yngste aldersgruppe til 50-59 årige fra 1,7 % til 5,2 %. For mændene er der tale om en noget mindre stignings-takt fra 1,5 % til 3,5 %. Faldet i sygefravær for de 60+-årige må tilskrives, at personer med helbredsproblemer overgår til førtidspension eller efterløn.

Figur 3.1. Fuldtids-sygedagpengemodtagere i procent af arbejdsstyrken i de viste køns- og aldersgrupper. 2006

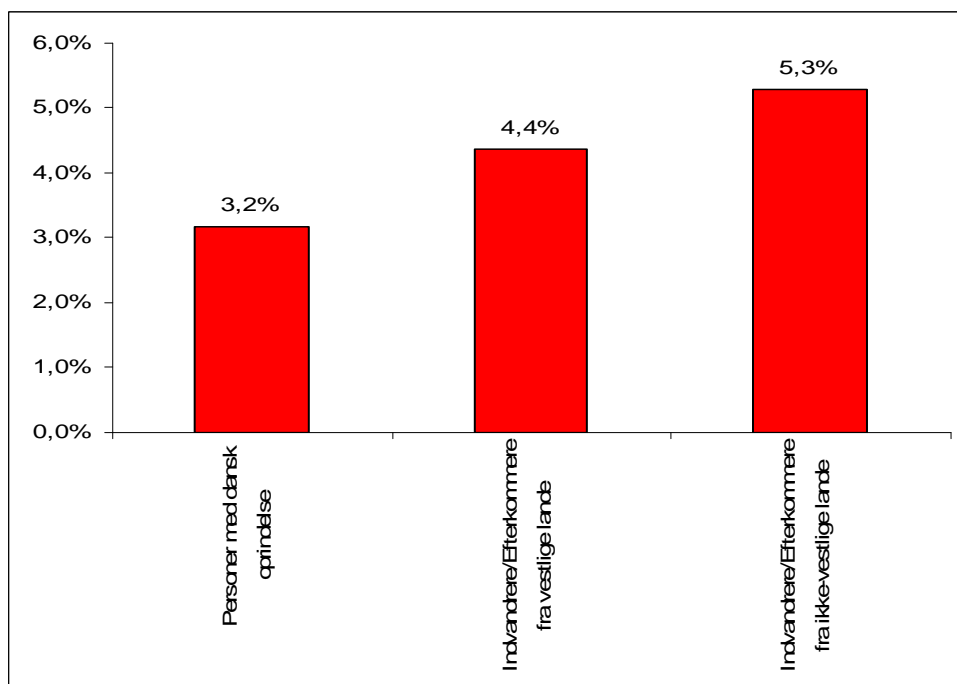


Kilde: Beregninger på grundlag jobindsats.dk

Etnisk baggrund

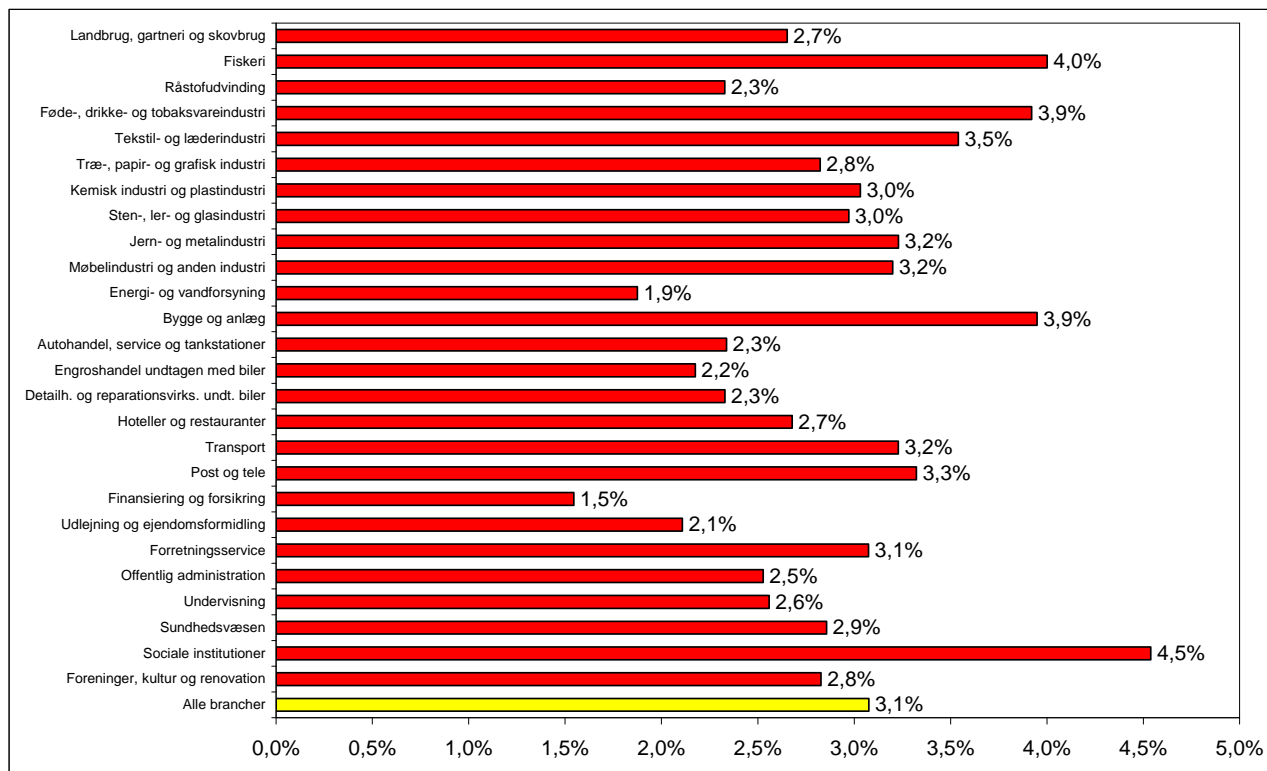
Set i forhold til arbejdsstyrken er sygefraværet størst blandt indvandrere og efterkommere fra ikke-vestlige lande (5,3 %), mindre blandt indvandre-re/efterkommere fra vestlige lande (4,4 %) og mindst blandt den del af arbejdsstyrken, der har dansk oprindelse (Figur 3.2)

Figur 3.2. Fuldtids-sygedagpengemodtagere i procent af arbejdsstyrken efter etnisk oprindelse



Kilde: Beregninger på grundlag jobindsats.dk

Figur 3.3. *Beskæftigede sygedagpengemodtagere omregnet til "helårs-sygedagpengemodtagere" i procent af de beskæftigede i de enkelte brancher. 2006.*



Anm.: "Helårs-sygedagpengemodtagere" er beregnet på grundlag af DREAM-databasens oplysninger om antallet af uger med sygedagpenge ved at dele det samlede antal sygedagpengeuger i de enkelte brancher med 52. Da 1 uge med sygedagpenge kan være resultatet af fra 4 til 37 timer med sygedagepenge i den pågældende uge, kan det her anvendte begreb "helårs-sygedagpengemodtagere" ikke direkte sammenlignes med begrebet fuldtidssyge. Antallet af beskæftigede er opgjort ult. nov. 2005 på grundlag af Danmarks Statistikbank RASB1.

Kilde: Analyse på grundlag af DREAM-databasen og Danmarks Statistiks Registerbaserede Arbejdsstyrkestatistik.

Branche

Der er væsentlige branchemæssige forskelle i sygefraværet i Syddanmark, som det fremgår af Figur 3.3. Figuren viser sygedagpengemodtagere omregnet til fuldtidssyge pr. beskæftiget og bygger på analyse af DREAM-databasen og Danmarks Statistiks Registerbaserede Arbejdsstyrkestatistik. Af figuren og en række yderligere analyser af de branchemæssige forskelle i sygefraværet fremgår det, at:

Højt sygefravær

Følgende brancher har især et højt sygefravær:

- fiskeri
- føde-, drikke- og tobaksvareindustri
- tekstil- og læderindustri
- bygge- og anlæg
- sociale institutioner

Lavt sygefravær

Følgende brancher har især lavt sygefravær

- råstofudvinding
- energi- og vandforsyning
- autohandel, service og tankstationer
- engroshandel
- detailhandel og reparationsvirksomhed
- finansiering og forsikring
- udlejning og ejendomsformidling

I forhold til brancherne med et højt sygefravær kan bemærkes, at:

Fiskeri er præget af mange sygedagpengemodtagere pr. beskæftiget - 20,2 %.

Føde-, drikke- og tobaksvareindustrien er præget af forholdsvis mange sygedagpengemodtagere pr. beskæftiget - 17 % - samt relativt lange sygeforløb - i gennemsnit 12 uger med sygedagpenge pr. sygedagpengemodtager. Inden for denne branche er det slagterierne og i det hele taget kød- og fiskeforarbejdningsvirksomhederne samt mejerierne, brødfabrikkerne, bryggerierne og mineralvandsfabrikkerne der har relativt lange sygeforløb.

Tekstil- og læderindustri er præget af relativt mange sygedagpengemodtagere pr. beskæftiget - 17,2 % - og sygeforløb hvis varighed svarer nogenlunde svarer til gennemsnittet for regionen.

Bygge- og anlægsområdet er præget af et meget stort antal berørte sygedagpengemodtagere pr. beskæftiget - 27,5 % - og relativt kortvarige sygeforløb. Det er samtidig karakteristisk for branchen, at der relativt få på 50 år og derover blandt sygedagpengemodtagerne. Inden for området er det især entreprenørerne, murerne, el-installørerne, vvs'erne, tømrerne og bygningsnedkerne, der udgør en relativt stor del af de berørte sygedagpengemodtagere - hvilket også skal ses i lyset af disse underbranchers størrelse.

Sociale institutioner er præget af et stort antal berørte sygedagpengemodtagere pr. beskæftiget - 20,4 % - og længere sygeforløb end gennemsnittet - 11,6 uger med sygedagpenge. Inden for området udgør specielt plejehjemmene, men også dagplejemødre, børnehaver, aldersintegrerede institutioner og hjemmehjælp en relativt stor del af de berørte sygedagpengemodtagere - hvilket også skal ses i lyset af disse underbranchers størrelse.

Sygefraværet i offentlig ctr privat sektor

Det samlede fravær er størst i kommunerne, mindre i den offentlige sektor i øvrigt og mindst i den private sektor. Det ses af Figur 3.4, der viser antallet af uger med sygedagpenge pr. beskæftiget i kommunerne, den offentlige sektor i øvrigt og det private, opdelt efter køn og alder.

Det er dels resultatet af, at der er relativt mange sygedagpengemodtagere pr. beskæftiget i den kommunale sektor - 17,1% - dels at sygeforløbene er relativt

lange: i gennemsnit 11,7 uger med sygedagpenge pr. sygedagpengemodtager. I den øvrige offentlige sektor er antallet af sygedagpengemodtagere pr. beskæftiget lavere end i den private sektor - men sygeforløbene er derimod noget længere (Tabel 3.1).

Tabel 3.1. Sygedagpengemodtagere i procent af beskæftigede og sygeforløbenes gennemsnitlige varighed efter sektor. Lønmodtagere. Syddanmark. 2006.

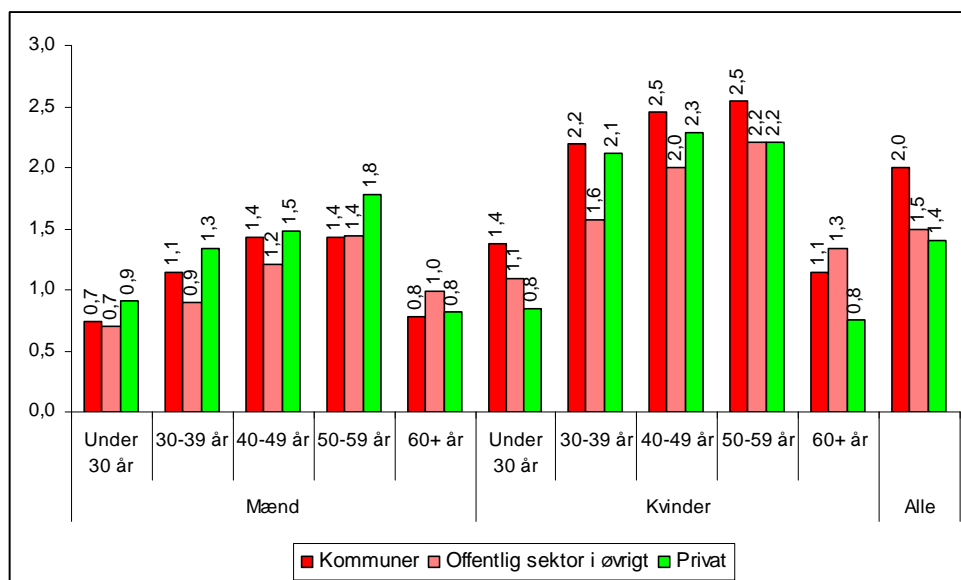
	Sygedagpengemodtagere i procent af antal beskæftigede	Antal uger med sygedagpenge pr. sygedagpengemodtager
Kommunal sektor	17,1%	11,7
Offentlig sektor i øvrigt	12,9%	11,8
Privat	14,8%	9,7

Anm.: Antal uger med sygedagpenge er opgjort som antallet af uger, hvor der optræder mindst 1 dag med sygefravær i sygeforløb med sygedagpenge. Opgørelsen vedrører beskæftigede lønmodtagere ult. nov. 2005.

Kilde: Analyser på grundlag af DREAM-databasen, Danmarks Statistiks Registerbaserede Arbejdsstyrkestatistik og Statistikbanken (RASOFF11)

Der er dog væsentlige forskelle mellem sektorerne, når fraværet opdeles efter køn. For mændenes vedkommende er fraværet gennemgående lavere i det offentlige, hvorimod det modsatte gør sig gældende for kvinderne.

Figur 3.4. Antal uger med sygedagpenge i 2006 pr. beskæftiget i kommuner, offentlig sektor i øvrigt og den private sektor



Anm.: Antal uger med sygedagpenge er opgjort som antallet af uger, hvor der optræder mindst 1 dag med sygefravær i sygeforløb med sygedagpenge. Opgørelsen vedrører beskæftigede lønmodtagere ult. nov. 2005.

Kilde: Analyser på grundlag af DREAM-databasen, Danmarks Statistiks Registerbaserede Arbejdsstyrkestatistik og Statistikbanken (RASOFF11)

Myten om, at den offentlige sektor og specielt kommunerne selv er storleverandører af sygedagpengeuger, kan altså ikke afkræftes for kvindernes ved-

kommende - selv om vi tager højde for både køn og aldersfordelingen blandt de beskæftigede.

Her skal dog tages et forbehold. Afgrænsningen af de beskæftigede i Syddanmark er her foretaget med udgangspunkt i arbejdsstedets placering, da der ikke foreligger offentliggjorte data vedrørende bopælskommune. Det er dog tvivlsomt, om dette er afgørende for analysens resultat.

Sammenfatning

I dette afsnit er det vist, at risikoen for at blive sygedagpengemodtager blandt beskæftigede stiger med alderen og topper for 50-59-årige. Risikoen er endvidere størst blandt kvinder og personer fra ikke-vestlige lande. Brancherne fiskeri, føde- drikke- og tobaksvareindustri, tekstil- og læderindustri, bygge- og anlægsområdet samt sociale institutioner har et relativt højt sygefravær sammenlignet med de øvrige brancher.

Sammensætningen aktuelt

3.2 Sygedagpengemodtagernes baggrund

I dette afsnit beskrives sygedagpengemodtagernes baggrund med hensyn til køn, alder, uddannelse, etnisk baggrund, branche og visitationskategori.

Af Tabel 3.2 fremgår, at:

- kvinderne udgør lidt over halvdelen af sygedagpengemodtagerne, og deres andel har været stigende siden 2004
- Henvend totrediedele er mellem 25 og 50 år. Andelen er svagt faldende på bekostning af en stigning af 50+årige
- En tredjedel af sygedagpengemodtagerne har grundskole som højeste uddannelse. Andelen er stigende.
- Knap hver tyvende sygedagpengemodtager kommer fra et ikke-vestligt land. Andelen er stigende.
- Næsten en tredjedel er offentligt ansatte. Andelen er svagt faldende, hvorimod ansatte fra føde-, drikke- og tobaksvareindustrien samt handelsområdet er i stigning.

Tabel 3.2. *Sammensætningen af sygedagpengemodtagerne 2004-2007 på udvalgte karakteristika*

	2004	2005	2006	2007*
Køn				
Kvinder	51,5	52,1	52,5	52,8
Mænd	48,5	47,9	47,5	47,2
Alder				
- 24 år	8,7	8,3	8,8	8,9
25-49 år	62,3	61,7	61,0	60,4
50+ år	29,0	30,0	30,2	30,7
Uddannelse**				
Uoplyst (~ ældre grundskole mv.)	-	1,5	1,7	-
Grundskole	-	30,1	31,2	-
Gymnasiale uddannelser	-	4,3	4,8	-
Erhvervsfaglige uddannelser	-	47,1	45,2	-
Korte videregående uddannelser	-	3,7	3,7	-
Mellemlange videregående uddannelser	-	11,7	11,7	-
Lange videregående uddannelser	-	1,6	1,7	-
Etnisk baggrund				
Dansk	93,8	93,5	93,1	92,7
Vestligt land	2,6	2,7	2,8	2,8
Ikke-vestligt land	3,6	3,8	4,1	4,6
Branche***				
Landbrug mv.	-	4,6	4,3	-
Føde-, drikke- og tobaksvareindustri	-	3,7	4,0	-
Jern- og metalindustri	-	9,4	9,2	-
Anden industri	-	4,8	5,1	-
Bygge og anlæg	-	13,0	12,4	-
Handel	-	11,9	12,4	-
Hoteller og restauranter	-	2,7	2,8	-
Transport, post og tele	-	6,2	6,3	-
Finans fors udlej forrserv	-	8,8	8,9	-
Offentlig administration kommunal	-	1,6	1,6	-
Offentlig administration i øvrigt	-	1,6	1,7	-
Undervisning kommunal	-	2,9	2,9	-
Undervisning i øvrigt	-	2,2	2,5	-
Sundhedsvæsen stat/amt	-	3,9	3,7	-
Sundhedsvæsen i øvrigt	-	1,9	1,9	-
Sociale institutioner kommunal	-	13,7	13,1	-
Sociale institutioner i øvrigt	-	2,9	2,8	-
Anden branche	-	4,2	4,2	-

* Oplysninger for 2007 vedrører jan-sep 2007

** Uddannelsesoplysning vedrører okt. 2005

*** Brancheoplysning vedrører ult. nov. 2005

Anm.: Procentgrundlaget er beskæftigede med oplyst branchetilhørsforhold. Kilde: Jobindsats.dk samt analyser på grundlag af DREAM-databasen, Danmarks Statistiks Registerbaserede Arbejdsstyrkestatistik.

Branche

Figur 3.5 supplerer denne beskrivelse med angivelse af, hvor stor en del af sygedagpengemodtagerne, der er ansat i forskellige brancher. Endvidere viser den, hvor stor en andel af sygedagpengemodtagerne inden for hver branche, der er over 50 år.

Det ses, at andelen af 50+-årige sygedagpengemodtagere er særlig stor inden for det offentlige. De højeste andele på omkring 40 % findes inden for undervisningsområdet og den offentlige administration.

Visitationskategori

En meget stor del af sygedagpengeforløbene i Syddanmark - 64 % - var ikke blevet kategoriseret efter visitationskategori i 3. kvartal 2007. Det hænger bl.a. sammen med, at mange af forløbene er meget korte. Omkring 1/5 af de igangværende sygeforløb med over 8 ugers varighed havde kommunerne imidlertid heller ikke kategoriseret efter visitationskategori i august 2007 (Tabel 3.3). Andelen varierede særdeles meget fra 2,9 % i Faaborg/Midtfyn til 63 % i jobcenter Svendborg/Langeland/Ærø (se bilagstabel 3).

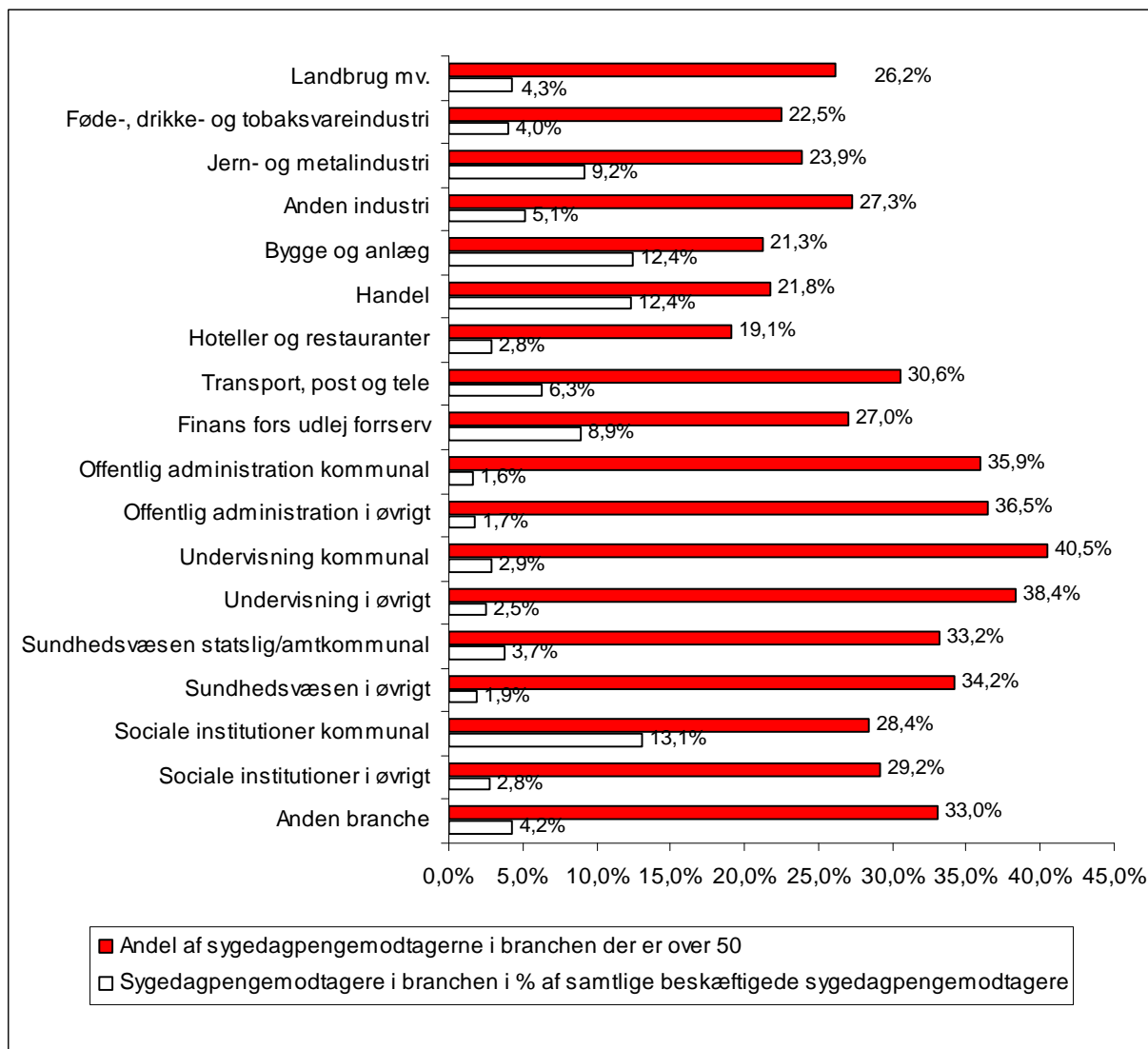
Tabel 3.3. Sygeforløb i Syddanmark efter visitationskategori.

Samtlige sygeforløb fordelt efter visitationskategori				Andel i gangværende sygeforløb over 8 uger med uoplyst visitations kategori august 2007	Kategoriserede sygeforløb fordelt efter visitationskategori		
3. kvartal 2007					3. kvartal 2007		
Umiddelbar tilbagevenden til arbejdsmarkedet	Risiko for langvarigt sygeforløb	Længerevarende sygeforløb	Visitation uoplyst		Umiddelbar tilbagevenden til arbejdsmarkedet	Risiko for langvarigt sygeforløb	Længerevarende sygeforløb
9,7%	8,3%	18,0%	64,0%	18,4%	27,0%	22,9%	50,0%

Kilde: Jobindsats.dk

Som det fremgår af Tabel 3.3 var 27 % af de kategoriserede forløb kategoriseret som "umiddelbar tilbagevenden til arbejdsmarkedet". 23 % blev opfattet som "risiko-sager" og den sidste halvdel som længerevarende sygeforløb. Det meget store antal uoplyste sager gør det dog vanskeligt at anvende visitationskategorierne til at beskrive sygedagpengemodtagernes baggrund.

Figur 3.5 Sygedagpengemodtagernes fordeling på brancher for alle og for sygedagpengemodtagerne over 50 år. 2006.



Kilde: Analyser på grundlag af DREAM-databasen og Danmarks Statistiks Registerbaserede Arbejdsstyrkestatistik.

Status før sygeforløbet

Langt de fleste sygedagpengemodtagere kommer direkte fra et beskæftigelsesforhold. Det var tilfældet for næsten 9 ud af 10 sygedagpengemodtagere i første halvår 2007 (Tabel 3.4.). Kun ca. 3 % af sygedagpengemodtagerne var nybeskæftigede. Lidt mere end hver 10. sygedagpengemodtager kom fra ledighed og heraf havde langt størstedelen mindre end 1 års ledighed bag sig. Til sammenligning udgjorde antallet af fuldtidsledige - excl. aktiverede - 3,5% af arbejdsstyrken i januar 2007³.

³ Opgjort efter Danmarks Statistiks nye metode jf. Statistikbanken tabel AUP01.

Tabel 3.4. Sygedagpengemodtagerne i 1. halvår 2007 fordelt efter status umiddelbart før overgang til sygedagpenge.

Status før overgang til sygedagpenge	Andel af sygedagpengemodtagerne i 1. halvår 2007
Nybeskæftigede	2,7%
Beskæftigede i øvrigt	84,3%
Beskæftigede i alt	87,0%
Ledige mindre end 1 år	9,3%
Ledige over 1 år	2,4%
Ledige i alt	11,7%
Andet	1,4%
I alt	100,1%

Anm.: Nybeskæftigede er opgjort som personer, der var i beskæftigelse i 2006 eller 1. halvår 2007 og som på daværende tidspunkt havde været i beskæftigelse i mindre end et år, og som før beskæftigelsen var dagpengemodtagere eller kontanthjælpsmodtagere i mindst 26 uger.

Kilde: Analyser på grundlag af Arbejdsmarkedsstyrelsens DREAM-database.

Sammenfatning

Alt i alt kommer langt hovedparten af sygedagpengemodtagerne direkte fra beskæftigelse. Samtidig tegner der sig et billede af ændringer i sammensætningen af sygedagpengemodtagere i retning af stadig flere kvinder, ældre, indvandrere og lavtuddannede. Ændringer, der peger i retning af, at sygedagpengemodtagerne under et bliver en stadig mere sårbar gruppe.

3.2.1 Sygedagpengemodtagere med langvarige forløb over 26 uger

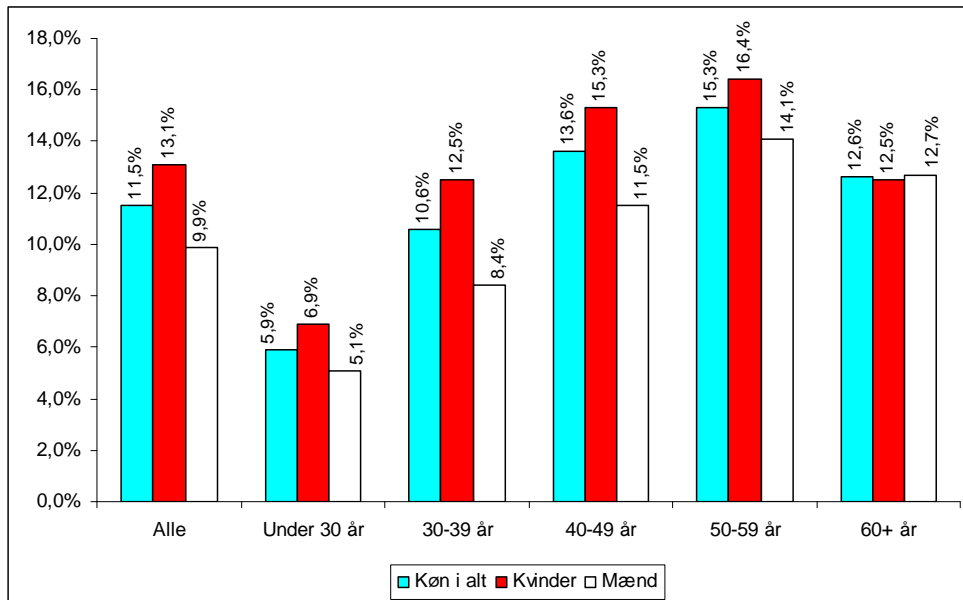
I dette afsnit beskrives en særlig undergruppe, som omfatter sygedagpengemodtagere, der har modtaget sygedagpenge uafbrudt i mere end 26 uger⁴ i 2006. Der sættes fokus på køn, alder, etnisk baggrund, branche, herunder offentlig og privat beskæftigelse og offentlig forsørgelse, herunder sygedagpenge i de to forudgående år.

Køn og alder

Andelen af langvarigt sygemeldte er størst blandt kvinderne - 13,1 % i forhold til 9,9 % blandt mændene (Figur 3.6). I alle aldersgrupper - bortset fra 60+-årige - er andelen med langvarigt fravær større blandt kvinderne. Det fremgår endvidere, at andelen med langvarigt fravær øges med alderen for begge køn, dog igen stærkest for kvinderne. Forskellen mellem kvinder og mænd er således størst i aldersgrupperne fra 30 til 50 år.

⁴ DREAM viser sygefravær fra 1. fraværdsdag for personer, der har modtaget sygedagpenge i kommunen – ikke nødvendigvis den periode, man har modtaget sygedagpenge.

Figur 3.6. *Andel af sygedagpengemodtagerne i de to køn, der har haft uafbrudt sygefravær i mindst 26 uger i 2006.*

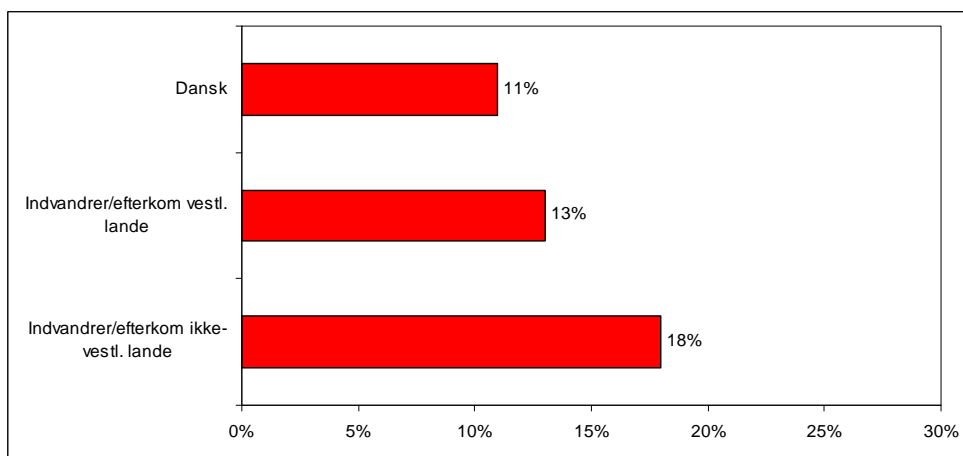


Kilde: Analyser på grundlag af DREAM-databasen og Danmarks Statistiks Registerbaserede Arbejdsstyrkestatisik.

Etnisk baggrund

Figur 3.7 viser en markant forskel i forhold til etnisk baggrund, idet 11 % med dansk baggrund har langvarigt fravær mod 18 % blandt personer fra ikke-vestlige lande.

Figur 3.7. *Andel af sygedagpengemodtagerne, der har haft uafbrudt sygefravær i mindst 26 uger i 2006. Opdelt efter etnisk oprindelse.*

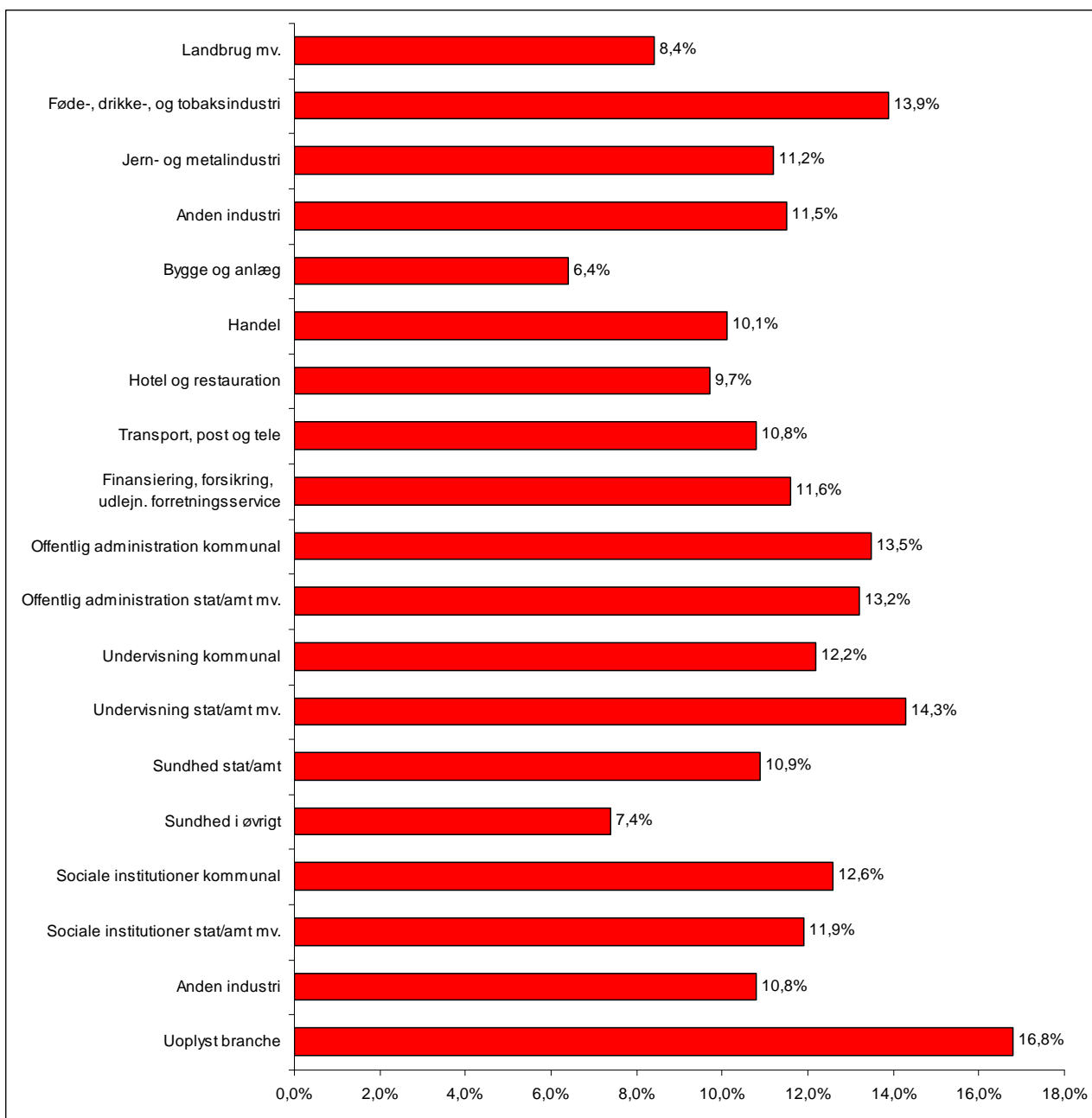


Kilde: Analyser på grundlag af DREAM-databasen og Danmarks Statistiks Registerbaserede Arbejdsstyrkestatisik.

Branche

Af Figur 3.8 ses andelen af sygedagpengemodtagere med langvarigt sygefravær blandt sygedagpengemodtagerne fra de enkelte brancher. Det ses, at andelen svinger fra 6 til 14 %, hvis vi ser bort fra sygedagpengemodtagere, hvor branchetilhørsforhold er uoplyst. Andelen af langtidssygemeldte er størst inden for undervisning i den statslige og amtslige sektor, føde-, drikke- og tobaksvareindustrien samt offentlig kommunal administration. Den laveste andel er i bygge- og anlæg, og sundhed i den primærkommunale sektor mv. (incl. private virksomheder inden for sundhedsområdet).

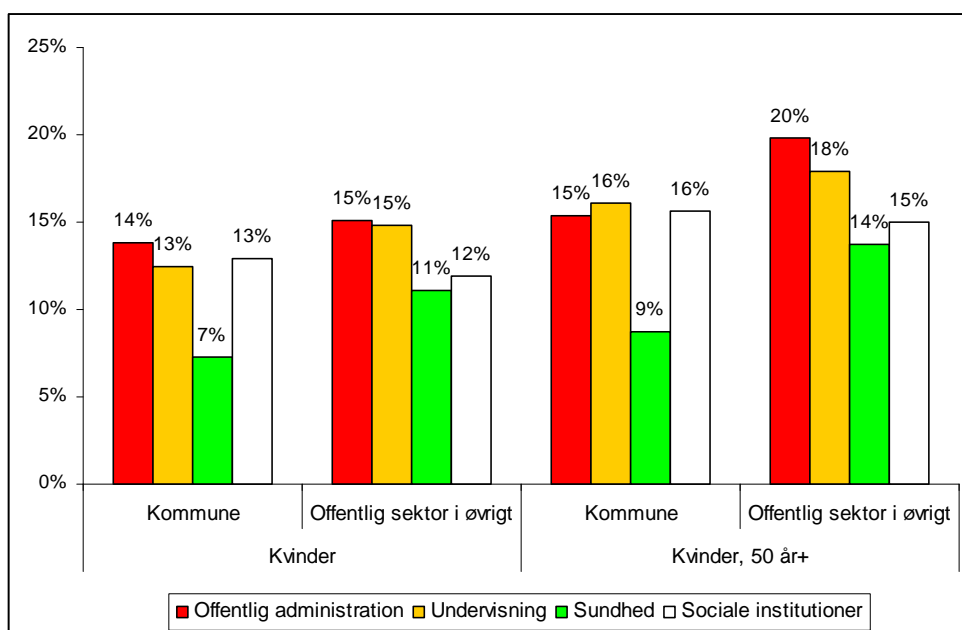
Figur 3.8. Andel af sygedagpengemodtagerne, der har haft uafbrudt sygefravær i mindst 26 uger i 2006. Opdelt efter branche.



Kilde: Analyser på grundlag af DREAM-databasen og Danmarks Statistiks Registerbaserede Arbejdsstyrkestatistik.

Figur 3.9 sætter fokus på det langvarige sygefravær blandt kvinder i den offentlige sektor. Som det ses, var andelen af sygedagpengemodtagere med langvarigt sygefravær i 2006 lidt højere blandt de kvinder over 50 år, der var ansat inden offentlig administration eller undervisning i den stats- eller amtskommunale sektor end i den primærkommunale sektor. En del af branchemæssige forskelle kan således hænge sammen med beskæftigelsesstrukturen efter bl.a. køn og alder.

Figur 3.9. Langvarigt sygefravær blandt kvindelige sygedagpengemodtagere i den offentlige sektor.



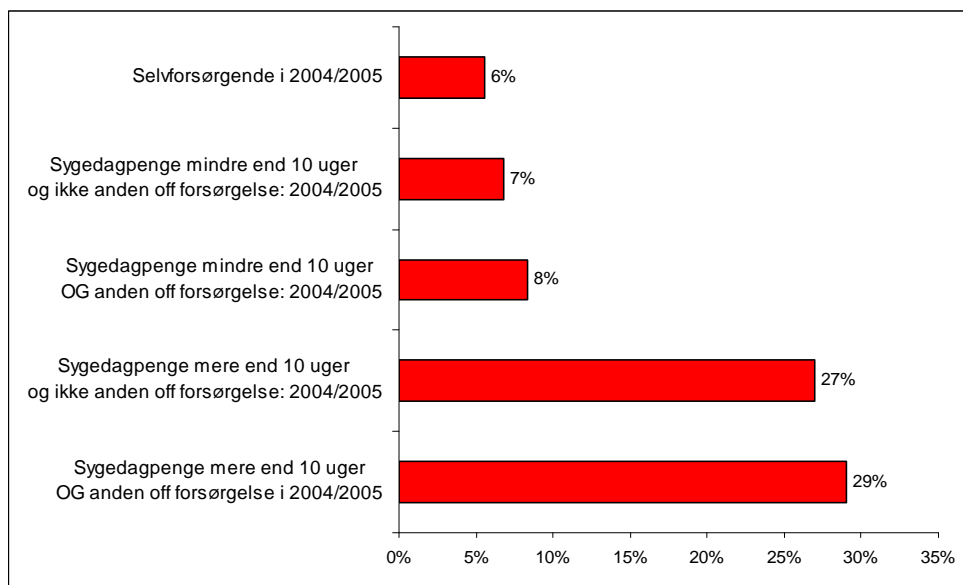
Anm.: Figuren viser andelen af sygedagpengemodtagerne i de viste grupper, der har haft uafbrudt sygefravær i mindst 26 uger i 2006.

Kilde: Analyser på grundlag af DREAM-databasen og Danmarks Statistiks Registerbaserede Arbejdsstyrkestatistik.

Offentlig forsørgelse og langvarigt sygefravær

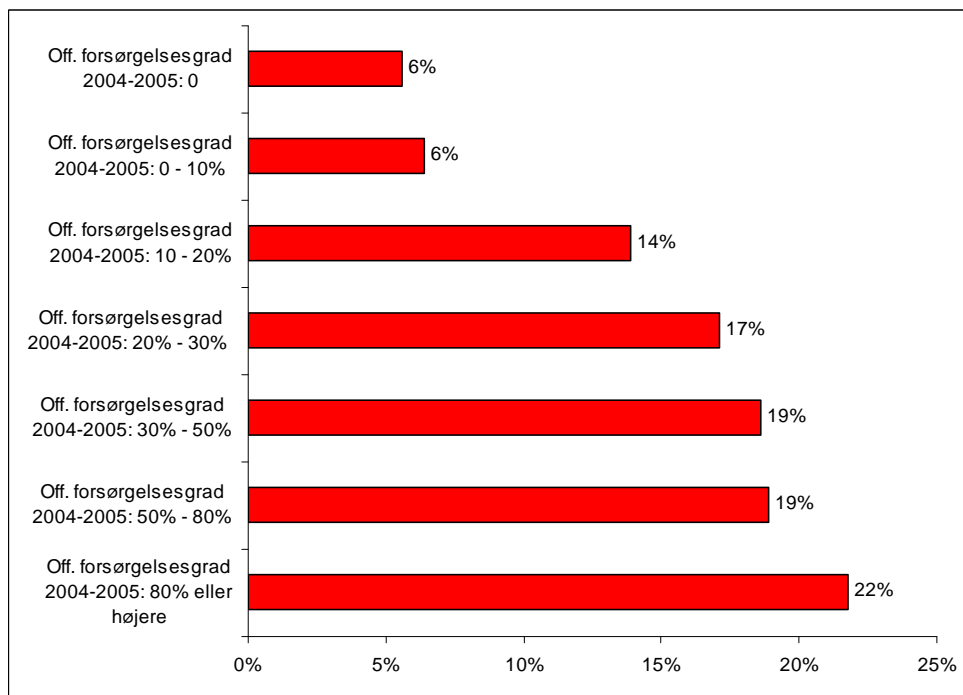
Figur 3.10 viser en tæt sammenhæng mellem langvarigt fravær i 2006 og forsørgelsesstatus i 2004 og 2005. Det ses, at personer, der i 2004 og 2005 havde modtaget sygedagpenge i mere end 10 uger og eventuel anden offentlig forsørgelse, har 3-5 gange større risiko for et langvarigt sygefravær i 2006, set i forhold til personer, der i 2004 og 2005 var selvforsørgende eller kun havde modtaget sygedagpenge i op til 10 uger og eventuel anden offentlig forsørgelse. Andelen af langvarigt syge er således 6-8 % i den første gruppe mod 27-29 % i den anden gruppe. Det fremgår videre, at det afgørende synes at være, hvor længe man modtog sygedagpenge i 2004 og 2005, og kun i mindre grad om man modtog anden form for offentlig forsørgelse.

Figur 3.10. Langvarigt sygefravær i 2006 og forsørgelsesstatus de to foregående år.



Anm.: Figuren viser andelen af sygedagpengemodtagerne i de viste grupper, der har haft uafbrudt sygefravær i mindst 26 uger i 2006. Kilde: Analyser på grundlag af DREAM-databasen og Danmarks Statistiks Registerbaserede Arbejdsstyrkestatistik.

Figur 3.11. Andelen af sygedagpengemodtagere, der har haft uafbrudt sygefravær i mindst 26 uger i 2006 efter modtagernes offentlige forsørgelsesgrad i de to foregående år.



Anm. Den offentlige forsørgelsesgrad vil her sige andelen af uger i 2004 og 2005, hvor personen har modtaget offentlig forsørgelse mindst én dag. Offentlig forsørgelse: Al offentlig forsørgelse med undtagelse af SU, voksenuddannelsesstøtte, voksenlærlinge, danskundervisning uden ydelse, barseldagpenge og børnepasningsorlov. Kilde: Analyser på grundlag af DREAM-databasen og Danmarks Statistiks Registerbaserede Arbejdsstyrkestatistik.

Sammenfatning

Sygedagpengemodtagere med langvarigt fravær forekommer hyppigst blandt kvinder og personer fra ikke-vestlige lande. Andelen er endvidere voksende med stigende alder og topper i aldersgruppen 50-59 år.

Andelen af langtidssygemeldte er størst inden for undervisning i den statslige og amtslige sektor, føde-, drikke- og tobaksvareindustrien samt offentlig kommunal administration. Den laveste andel er i bygge- og anlæg, og sundhed i den primærkommunale sektor.

Andelen af langvarigt sygedagpengemodtagere øges markant for sygedagpengemodtagere, der også har modtaget sygedagpenge i mere end 10 uger i de to foregående år, hvorimod det ikke spiller nogen større rolle for det langvarige sygefravær, om man har modtaget andre former for offentlig forsørgelse.

3.2.2 Hvilke faktorer øger risikoen for langvarigt sygefravær?

I de foregående afsnit er givet en beskrivelse af sygedagpengemodtagerne, hvor der identificeret en række faktorer, der øger risikoen for ikke kun sygefravær, men også for langvarigt sygefravær - eksempelvis køn, alder, uddannelse, etnisk baggrund, branche mv. Mange af disse faktorer vil være forbundne, og det er ikke muligt umiddelbart at vurdere den enkelte faktors betydning isoleret set - under forudsætning af, at alt andet er lige.

Logistisk regressionsanalyse - med et praktisk sigte

I dette afsnit gennemføres derfor en særlig statistisk analyse med henblik på at give en vurdering af forskellige faktorerers kvantitative betydning for risikoen for, at en sygedagpengemodtager får et sygefravær på mindst 26 ugers uafbrudt varighed. En sådan analyse har strategisk interesse, fordi jobcentre kan vurdere omfanget af forskellige risikogrupper blandt sygedagpengemodtagerne. Analysen kan endvidere bruges i det konkrete arbejde til at understøtte kategoriseringen af sygedagpengemodtagere i de forskellige visitationskategorier.

Analysen er foretaget på grundlag af data fra Arbejdsmarkedsstyrelsens DREAM-database, der er suppleret med oplysninger fra Danmarks Statistiks registerbaserede arbejdsstyrkestatistik RAS. Analysen omfatter samtlige personer, der modtog sygedagpenge i regionen i 2006 - dog med undtagelse af personer i fleksjob, idet sygefravær blandt personer i fleksjob ikke indgår i analysen. I alt indgår 100.648 sygedagpengemodtagere i analysen.

Følgende faktorer er inddraget i analysen:

- Køn
- Alder
- Etnisk baggrund
- Uddannelse (højeste fuldførte uddannelse)
- Branche-tilhørsforhold (eller ej beskæftiget)
- I hvilket omfang sygedagpengemodtagerne har modtaget anden offentlig forsørgelse end sygedagpenge de to foregående år

- Hvorvidt sygedagpengemodtagerne har modtaget sygedagpenge på et tidspunkt i løbet af de to foregående år

Resultaterne af analysen fremgår af Tabel 3.5.

Tabel 3.5. Logistisk regressionsanalyse af risikoen for mindst 26 ugers uafbrudt sygefravær i 2006. Sygedagpengemodtagere i Syddanmark 2006..

Variabel (signifikanssandsynlighed)	Gruppe	Odds Ratio	95% grænser
Køn (<0,0001)	Mænd	1	
	Kvinder	1,26	(1,20 - 1,32)
Alder (< 0,0001)	Under 30 år	1	
	30 - 39 år	1,68	(1,56 - 1,80)
	40 - 49 år	2,25	(2,10 - 2,42)
	50 - 59 år	2,70	(2,52 - 2,90)
	60 - 66 år	2,42	(2,14 - 2,73)
Etnisk baggrund (<0,0001)	Danskere	1	
	Indvandrere/efterkommere fra vestlige lande	1,18	(1,05 - 1,33)
	Indvandrere/efterkommere fra ikke-vestlige lande	1,77	(1,62 - 1,94)
Højeste fuldførte uddannelse (<0,0001)	Uoplyst (~ ældre grundskole mv.)	1,02	(0,88 - 1,18)
	Grundskole	1	
	Gymnasiale uddannelser	0,82	(0,73 - 0,92)
	Erhvervsfaglige uddannelser	0,88	(0,84 - 0,92)
	Korte videregående uddannelser	0,93	(0,84 - 1,04)
	Mellemlange videregående uddannelser	0,90	(0,84 - 0,97)
	Lange videregående uddannelser	0,92	(0,78 - 1,09)
Omfanget af anden offentlig forsørgelse (excl. sygedagpenge) de to foregående kalenderår (<0,0001)	0% <=Forsørg.grad<10%	1	
	10%<=Forsørg.grad<20%	1,06	(0,97 - 1,15)
	20%<=Forsørg.grad<30%	1,04	(0,95 - 1,15)
	30%<=Forsørg.grad<50%	1,08	(1,01 - 1,17)
	50%<=Forsørg.grad<80%	1,15	(1,07 - 1,24)
	80%<=Forsørg.grad	0,85	(0,78 - 0,94)
Modtaget sygedagpenge på et tidspunkt i de to foregående kalenderår? (<0,0001)	Ja	3,02	(2,88 - 3,17)
	Nej	1	
Branche (<0,0001)	Landbrug mv.	0,51	(0,42 - 0,61)
	Føde-, drikke- og tobaksvareindustri	0,92	(0,77 - 1,11)
	Jern- og metalindustri	0,73	(0,62 - 0,87)
	Anden industri	0,73	(0,61 - 0,87)
	Bygge- og anlæg	0,40	(0,34 - 0,48)
	Handel	0,69	(0,58 - 0,81)
	Hotel og restauration	0,60	(0,49 - 0,74)
	Transport, post og tele	0,66	0,55 - 0,79)
	Finansiering, forsikring, udlejningsvirksomhed og forretningsservice	0,67	(0,57 - 0,80)
	Offentlig administration kommunal	0,79	(0,64 - 0,99)
	Offentlig administration i øvrigt	1	
	Undervisning kommunal	0,75	(0,61 - 0,91)
	Undervisning i øvrigt	0,95	(0,78 - 1,16)
	Sundhedsvæsen statslig/amtskommunal	0,65	(0,53 - 0,78)
	Sundhedsvæsen i øvrigt	0,37	(0,29 - 0,47)
	Sociale institutioner kommunal	0,71	0,60 - 0,84)
	Sociale institutioner i øvrigt	0,69	(0,57 - 0,85)
	Anden branche	0,66	(0,54 - 0,79)
	Ledige (samt uoplyst branche)	1,07	(0,91 - 1,27)

Hosmer og Lemeshows Goodness-of-fit-Test: 0,2278 (små værdier under 0,05 indikerer et utilstrækkeligt fit, dvs. ringe goodness of fit).Max-Rescaled R-square: 0,0923 (kan antage værdier mellem 0 og 1 - jo større, jo bedre forklaringskraft).

Kilde: Analyser på grundlag af DREAM-databasen og Danmarks Statistiks Registerbaserede Arbejdsstyrkestatistik.

Risiko udtrykkes med Odds Ratios

Risikoen for øget langvarigt fravær udtrykkes ved Odds ratios. Odds er forholdet mellem 2 sandsynligheder - sandsynligheden for at noget sker divideret med sandsynligheden for at det ikke sker - fx forholdet mellem sandsynligheden for at få et langvarigt forløb og sandsynligheden for ikke at få det. Hvis en bestemt gruppe mænds sandsynlighed for et langvarigt forløb fx er 10 % er deres sandsynlighed for ikke at få et langvarigt forløb 90 % og mændenes odds er $1:9 = 0,11$. Når kvinders odds er 26 % større svarer det til at den tilsvarende gruppe kvinders odds ca. $=0,14$ eller ca. $1:7$. Tabellen viser, at kvinders odds ratio er 1,26. Det betyder, at kvinder odds for at få langvarigt sygefravær er 26 % større end mænds (dvs. $1,26 - 1 = 0,26$).

Køn

Kvindelige sygedagpengemodtagere har større risiko for langvarigt sygefravær end mandlige - selv når der er taget højde for sygedagpengemodtagernes køn, alder, etniske baggrund, uddannelse, branchetilhørsforhold og "offentlige forsørgelses-historie".

Alder

Risikoen for langvarigt sygefravær øges med stigende alder og topper i aldersgruppen 50-59 år. Risikoen for langvarigt sygefravær falder herefter, hvilket antagelig hænger sammen med de 60-66-åriges muligheder for tilbagetrækning fra arbejdsmarkedet.

Etnisk baggrund

Sygedagpengemodtagere med dansk baggrund har mindst risiko for langvarigt sygefravær. Sygedagpengemodtagere, der er indvandrere og efterkommere fra vestlige lande har lidt større risiko for langvarigt sygefravær end sygedagpengemodtagere med dansk baggrund. Risikoen for langvarigt sygefravær er imidlertid størst blandt sygedagpengemodtagere, der er indvandrere og efterkommere fra ikke-vestlige lande

Uddannelse (højeste fuldførte)

Sygedagpengemodtagere med gymnasial, erhvervsfaglig eller mellemlang uddannelse har mindre risiko for langvarigt sygefravær end de sygedagpengemodtagere, der alene har en grundskoleuddannelse. Derimod adskiller sygedagpengemodtagere med en kort eller en lang videregående uddannelse sig ikke signifikant fra sygedagpengemodtagere med en grundskoleuddannelse.

Anden offentlig forsørgelse end sygedagpenge

Sygedagpengemodtagere, der har modtaget anden offentlig forsørgelse end sygedagpenge i de to foregående år, svarende til en offentlig forsørgelsesgrad mellem 30 % og 80 % har lidt større risiko for langvarigt fravær end sygedagpengemodtagere, der ikke eller kun i mindre grad har modtaget anden offentlig forsørgelse.

Modtaget sygedagpenge i de foregående år

Sygedagpengemodtagere i 2006, der har modtaget sygedagpenge på et tidspunkt i løbet af 2004 eller 2005, har markant større risiko for langvarigt sygefravær end de nye sygedagpengemodtagere. At have modtaget sygedagpenge tidligere er således den vigtigste risikofaktor for i det efterfølgende år at have langvarigt sygefravær.

Branche

Sygedagpengemodtagere, der i slutningen af 2005 var beskæftiget inden for administration i staten eller amtskommunerne har alt andet lige højere risiko for langvarigt sygefravær end sygedagpengemodtagerne fra langt de fleste andre brancher. Kun sygedagpengemodtagere inden for undervisning i den statslige eller amtskommunale sektor, inden for føde-, drikke- og tobaksvareindustrien og sygedagpengemodtagere, der ikke var beskæftiget i slutningen af 2005 har lige så stor risiko for langvarigt sygefravær som de sygedagpengemodtagere, der var ansat i den statslige eller amtskommunale administration.

Brancher med særlig lav risiko for langvarigt fravær er landbrug, bygge- og anlæg og sundhedsvæsen i øvrigt.

Den mindste risiko for langvarigt sygefravær findes blandt sygedagpengemodtagerne, der var beskæftiget inden for sundhedsområdet i den kommunale sektor, og blandt sygedagpengemodtagerne med beskæftigelse i bygge- og anlægsbranchen.

Sammenfatning

Analysen viser således, at de væsentligste risikofaktorer for langvarigt sygefravær er at være kvinde, at være over fyrré år, at have en etnisk baggrund fra et ikke-vestligt land, at arbejde i den statslige/ amtslige administration og at have modtaget sygedagpenge i en periode i de 2 sidst forudgående år.

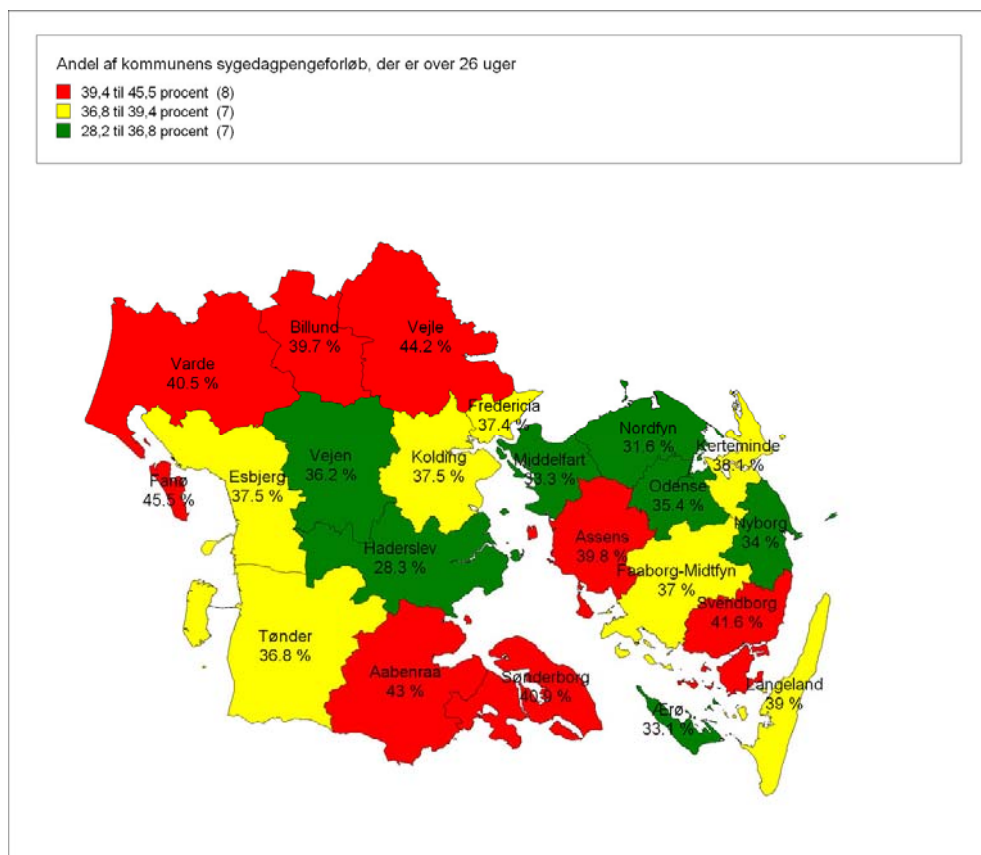
Optræder disse karakteristika hos en sygedagpengemodtager, øges risikoen for et langvarigt sygefravær massivt.

3.3 Sygedagpengemodtagerne i Beskæftigelsesregionens kommuner

Sygedagpengemodtagernes baggrund er ikke den samme i alle kommuner. Sammensætningen vil variere, og det vil have betydning for kommunernes indsats i forhold til sygedagpengemodtagerne.

Figur 3.12 illustrerer andelen af kommunernes sygedagpengeforløb, der er længere end 26 uger. De røde farver viser kommuner med de højeste andele, de grønne farver kommuner med de laveste andele og de gule farver er kommuner med andele midt imellem.

Figur 3.12. Andel af kommunernes sygedagpengeforløb i august 2007, der er længere end 26 uger.

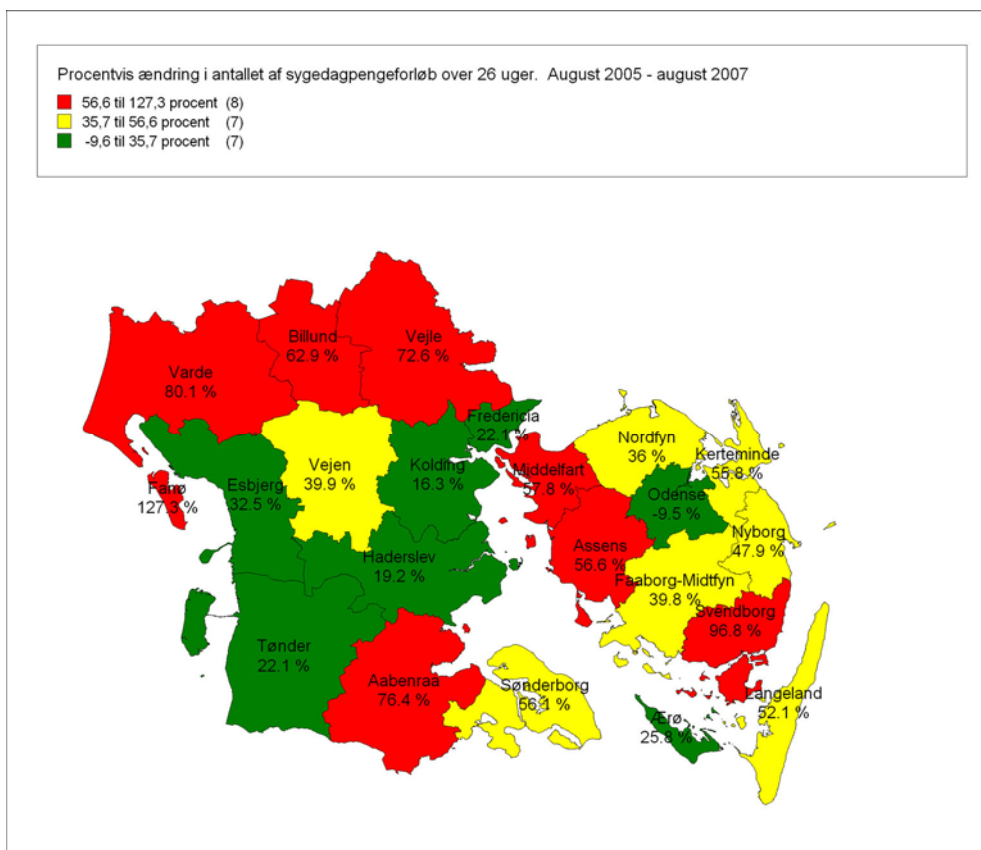


Kilde: Jobindsats.dk

I forlængelse heraf illustrerer Figur 3.13, hvor der især har været en stor stigning i antallet af længerevarende sygeforløb fra 2005 til 2007.

Årsagerne til de viste forskelle kan være mange, som vi skal se i det følgende. I sammenligningen af andelen med langvarigt fravær bør der også tages højde for forskellene i sammensætningen af sygedagpengemodtagerne med hensyn til køn, alder mv..

Figur 3.13. Den procentvise ændring i antallet sygeforløb der er længere end 26 uger fra august 2005 til august 2007.



Kilde: Jobindsats.dk

Tabel 3.6 viser variationen i sammensætningen af sygedagpengemodtagere i Beskæftigelsesregionens kommuner.

Tabel 3.6. Andel af sygedagpengemodtagerne i de enkelte kommuner med udvalgte kendetegn.

	Kvinder*	50+ år*	Indvandrere/ efter- kommere fra ikke-vestlige lande*	Grundskole som højeste udd.⌘	Modtog kontanthjæl p året før⌘	Var ledig året før⌘
Syddanmark	52,6%	30,7%	4,5%	31,2%	3,6%	30,6%
Aabenraa	51,2%	30,7%	4,0%	31,6%	3,8%	32,5%
Assens	51,0%	30,0%	1,4%	31,9%	3,0%	32,6%
Billund	55,1%	30,0%	4,9%	36,6%	3,2%	26,8%
Esbjerg	52,0%	29,4%	4,5%	31,6%	3,7%	31,5%
Fanø	47,7%	46,6%	1,3%	14,0%	1,4%	30,0%
Faaborg-Midtfyn	51,2%	30,9%	2,1%	29,8%	3,3%	30,6%
Fredericia	55,3%	29,6%	6,2%	33,9%	5,4%	31,9%
Haderslev	52,2%	30,8%	3,4%	31,8%	3,7%	32,4%
Kerteminde	52,1%	30,7%	2,2%	32,9%	2,9%	29,5%
Kolding	54,5%	29,7%	5,2%	31,3%	3,8%	29,6%
Middelfart	53,0%	30,5%	2,9%	30,0%	3,3%	29,7%
Nordfyns	48,9%	30,6%	1,8%	32,5%	4,0%	33,0%
Nyborg	51,5%	31,3%	3,3%	31,8%	3,2%	31,4%
Odense	53,7%	29,5%	7,9%	28,4%	4,1%	31,5%
Langeland	49,5%	39,7%	1,8%	33,8%	4,1%	34,7%
Svendborg	52,0%	33,2%	3,8%	25,8%	3,5%	32,4%
Ærø	50,2%	50,4%	1,7%	25,5%	1,8%	29,4%
Sønderborg	53,0%	30,8%	4,9%	30,9%	4,0%	28,0%
Tønder	49,2%	31,4%	1,9%	34,4%	3,5%	30,8%
Varde	52,1%	31,1%	2,8%	32,7%	3,1%	26,4%
Vejen	50,7%	28,7%	3,2%	35,7%	3,2%	29,4%
Vejle	55,6%	30,2%	5,8%	31,0%	2,7%	28,7%

Andel større end gennemsnit for Syddanmark: 

* : Sygedagpengemodtagere i perioden 4.kv 2006 - 3. kv. 2007. Kilde jobindsats.dk

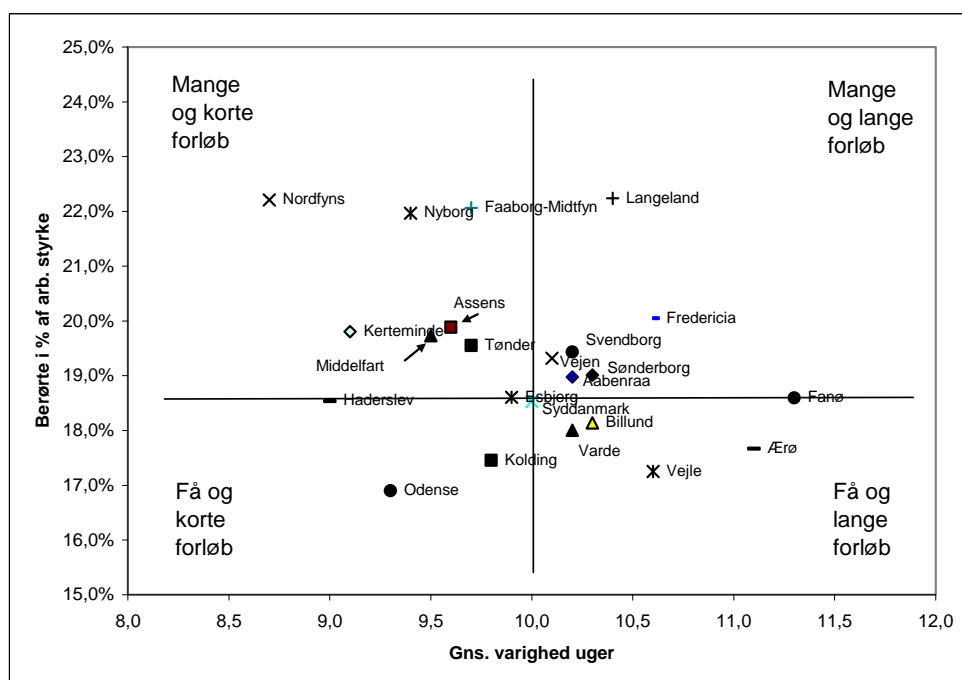
⌘ : Sygedagpengemodtagere i 2006. Kilde: Analyser på grundlag af DREAM-databasen og Danmarks Statistiks Registerbaserede Arbejdsstyrkestatistik.

Der er en vis variation mellem kommunerne, idet der ses bort fra Fanø og Ærø:

- Kvinder: fra 48,9 % i Nordfyns til 55,6 % i Vejle
- 50+ årige: fra 28,7 % i Vejen til 39,7 % på Langeland
- Personer fra ikke-vestlige lande: fra 1,4 % i Assens til 7,9 % i Odense
- Personer med grundskole: fra 25,8 % i Svendborg til 36,6 % i Billund
- Andel, der modtog kontanthjælp året: fra 2,7 % i Vejle til 5,4 % i Fredericia
- Ledig året før: fra 26,4 % i Varde til 34,7 % i Langeland

Figur 3.14 giver en karakteristik af sygefraværet i kommunerne efter antallet af sygedagpengemodtagere i procent af arbejdsstyrken og sygeforløbenes gennemsnitlige varighed. Som det fremgår, er sygefraværet i Fredericia og Langeland karakteriseret ved forholdsvis mange og lange forløb, mens Odense og Kolding er karakteriseret ved relativt få og korte forløb. Nordfyn har mange og relativt korte forløb, mens Ærø og Vejle har forholdsvis få men lange forløb.

Figur 3.14. Karakteristik af sygefraværet i kommunerne efter hyppighed og varighed. 4. kvartal 2006 - 3. kvartal 2007.



Kilde: Jobindsats.dk

Sammenfatning

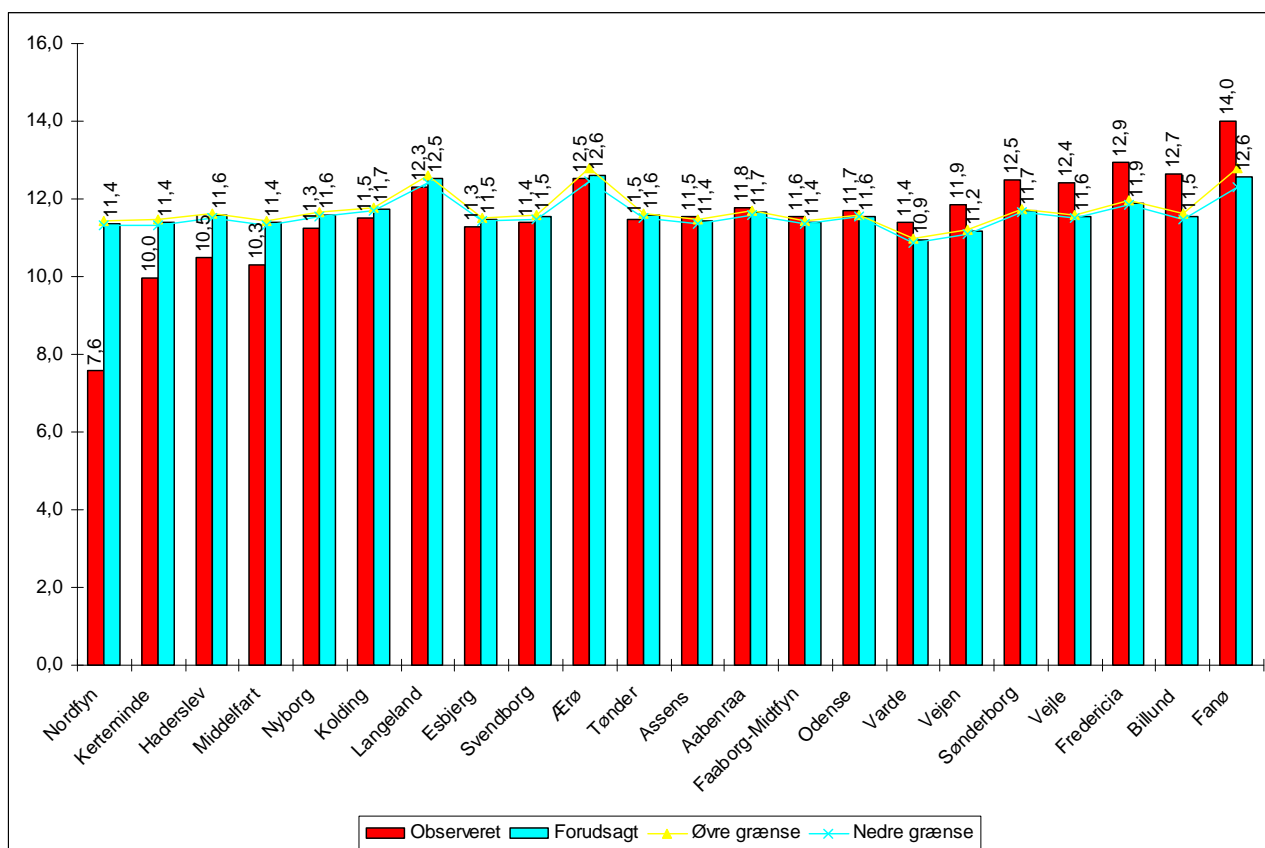
I dette afsnit er vist, at der er væsentlige forskelle i sammensætningen af sygedagpengemodtagerne i beskæftigelsesregionens kommuner, og disse forskelle vil have betydning for forekomsten af langvarigt fravær. Ønsker man for eksempel at sammenligne andelen af sygedagpengemodtagere med langvarigt fravær i forskellige kommuner, er det vigtigt at tage hensyn til disse forskelle i sammensætningen, hvis der skal tegnes et dækkende billede af det langvarige fravær.

3.3.1 Forskelle i sygedagpengemodtagere eller forskelle i kommunernes sygedagpengeindsats?

En høj andel af sygedagpengemodtagere med langvarigt fravær i kommuner kan afspejle en ophobning af risikofaktorer blandt sygedagpengemodtagere. Den kan imidlertid også afspejle, at effekterne af kommunernes indsats for at reducere det langvarige fravær er forskellig - at nogle kommuner faktisk er bedre til at forebygge det langvarige fravær end andre. I dette afsnit gennemføres

en multivariat analyse med henblik på at adskille disse to mekanismer bag en høj andel af sygedagpengemodtagere med langvarigt fravær.

Figur 3.15. Sammenligning af observerede og forventede andele af sygedagpengemodtagerne i de enkelte kommuner, med langvarigt sygefravær i 2006. Procent..



Anm.: Øvre og nedre grænse viser 95%-konfidensintervallerne for de forudsagte andele. Kilde: Analyser på grundlag af DREAM-databasen og Danmarks Statistiks Registerbaserede Arbejdsstyrkestatistik.

Figur 3.15 viser den observerede og forventede andele af sygedagpengemodtagere med langvarigt fravær i alle kommuner. Kommunerne er opstillet i rækkefølge efter forskellen på den observerede og forventede andel af sygedagpengemodtagerne, der har langvarigt sygefravær. Den forventede andel er beregnet ud fra sygedagpengemodtagernes køn, alder, etniske baggrund, uddannelse, branche, hvorvidt der er tale om nye eller tidligere modtagere af sygedagpenge samt omfanget, hvori sygedagpengemodtagerne har modtaget anden offentlig forsørgelse end sygedagpenge de to foregående år.

Det fremgår, at den observerede andel varierer fra 7,6 % i Nordfyn til 14,0 % på Fanø. Den forventede andel varierer fra 10,9 % i Varde til 12,6 % på Ærø og Fanø.

Især Nordfyn, Kerteminde, Haderslev og Middelfart har færre sygedagpengemodtagere med langvarigt sygefravær end forventet på grundlag af sygedagpengemodtagernes baggrund. Omvendt har især Vejen, Sønderborg, Vejle, Fre-

dericia, Billund og Fanø flere sygedagpengemodtagere med langvarigt sygefravær end forventet.

Forskellen mellem de observerede og forventede andele i kommunerne kan være resultatet af forskelle i kommunernes måde at tackle sygefraværet. Forskellen kan imidlertid også skyldes andre forskelle i sammensætningen af sygedagpengemodtagerne - eksempelvis i helbred - som det ikke har været muligt at inddrage i denne analyse.

3.4 Sammenfatning vedrørende sygedagpengemodtagernes baggrund

- Risikoen for at blive sygedagpengemodtager blandt beskæftigede stiger med alderen og toppe for 50-59-årige. Risikoen er endvidere størst blandt kvinder og personer fra ikke-vestlige lande. Det samlede fravær er endvidere størst i kommunerne og mindst i den private sektor.
- Sygedagpengemodtagernes sammensætning ændrer sig i retning af, at stadig flere af sygedagpengemodtagerne er kvinder, ældre, indvandrere og lavtuddannede.
- Sygedagpengemodtagere med langvarigt fravær forekommer hyppigst blandt kvinder og personer fra ikke-vestlige lande. Andelen er endvidere voksende med stigende alder og toppe i aldersgruppen 50-59 år.
- Andelen af langtidssygemeldte er størst inden for undervisning i den statslige og amtslige sektor, føde-, drikke- og tobaksvarerindustrien samt kommunal administration. Den laveste andel er i bygge- og anlæg, og sundhed i den primærkommunale sektor.
- Andelen af langtidssygemeldte øges markant, hvis de også har modtaget sygedagpenge i mere end 10 uger indenfor de to foregående år, hvorimod det ikke spiller nogen større rolle for det langvarige sygefravær, om man har modtaget andre former for offentlig forsørgelse.
- En multivariat statistisk analyse viser, at de væsentligste risikofaktorer for langvarigt sygefravær er at være kvinde, at være over fyrre år, at have en etnisk baggrund fra et ikke-vestligt land, at arbejde i den statslige/amtslige administration og at have modtaget sygedagpenge i periode i de 2 sidst forudgående år. Hver af disse faktorer øger uafhængigt af andre forhold risikoen for langvarigt fravær. Optræder flere af disse faktorer hos en sygedagpengemodtager, øges risikoen for et langvarigt sygefravær massivt.
- Andelen af sygedagpengemodtagere med langvarigt fravær i kommunerne svinger fra 7,6 % til 14 %. Justeres der for forskelle i sygedagpengemodtagernes sammensætning med hensyn til køn, alder, etnisk baggrund mv., reduceres dette interval til at gå fra 10,9 % til 12,6 %.

Denne forskel på de to intervaller kan afspejle, at effekten af kommunernes indsats for at reducere det langvarige fravær varierer mellem kommunerne.

4 Hvordan går det sygedagpenge- modtagerne?

Formål

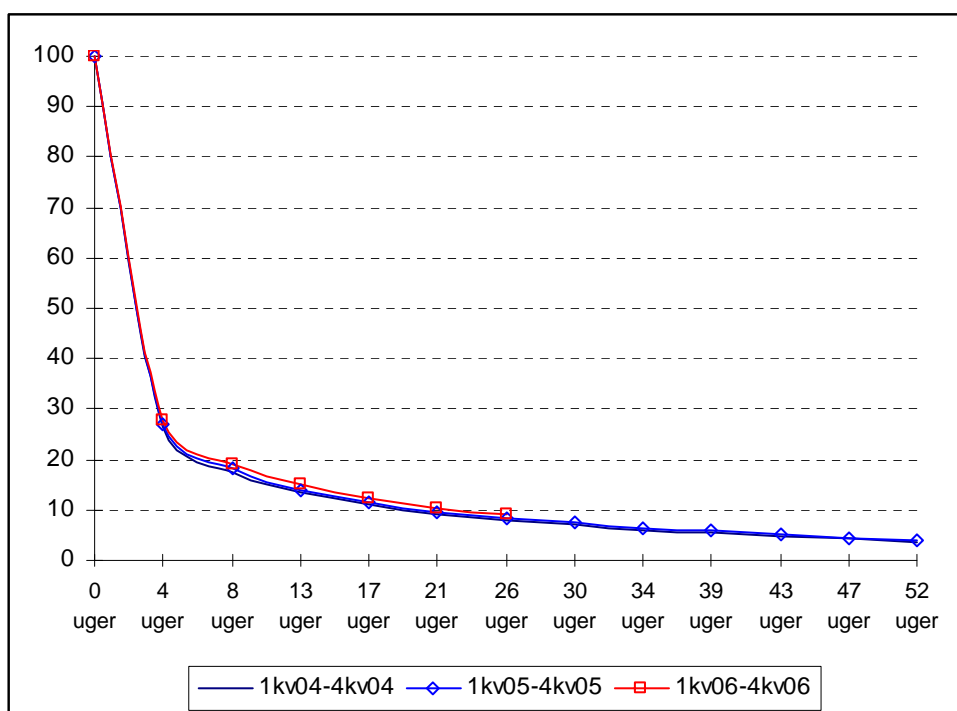
Formålet med de følgende analyser er at beskrive vejene ud af sygedagpenge for de sygedagpengemodtagere, der afslutter deres sygedagpengeforløb. Spørgsmålet er desuden hvilke individuelle forhold, der har størst betydning for, om sygedagpengemodtagerne bliver selvforsørgende. Det analyseres ligeledes i dette afsnit. For at få et overblik, tager vi imidlertid først udgangspunkt i en analyse af afgang fra sygedagpengesystemet i det følgende afsnit.

Stor afgang

4.1 Afgangen fra sygedagpengesystemet

En meget stor del af sygedagpengemodtagerne forlader hurtigt sygedagpengesystemet igen. 72 % af forløbene er allerede ophørt eller afbrudt efter 4 uger.

Figur 4.1. Overlevelseskurve for sygedagpengeforløb påbegyndt henholdsvis 2004, 2005 og 2006.

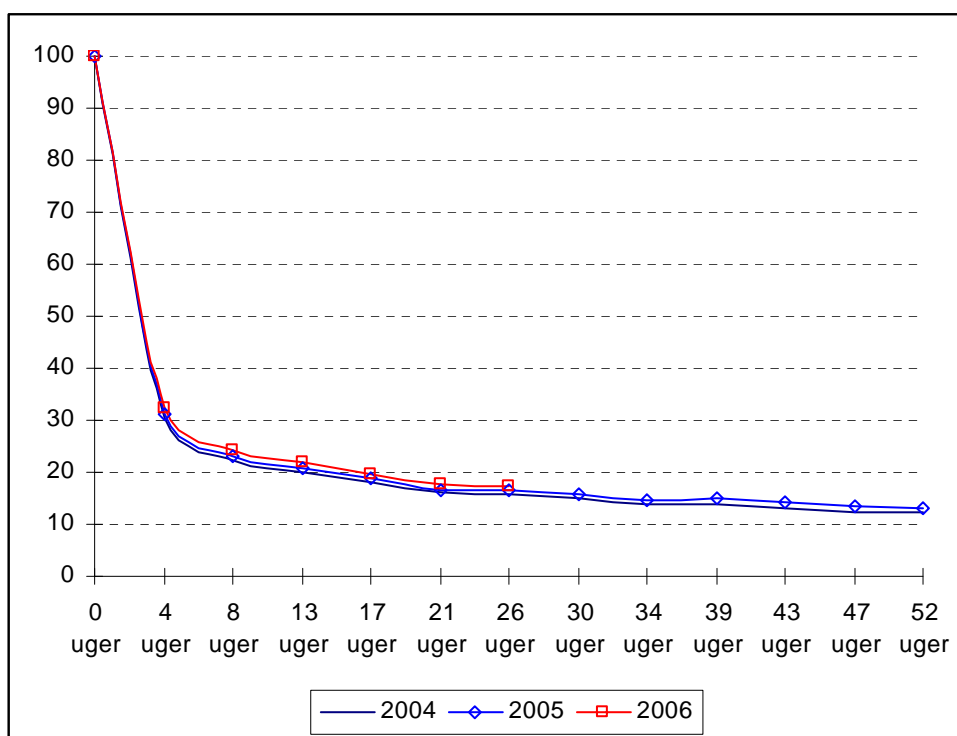


Anm.: Figuren viser andelen af forløb, der fortsat er i gang x antal uger efter forløbsstart. Forløb der ophører blot en enkelt dag udgår af kurven. Kilde: Jobindsats.dk

Det fremgår af Figur 4.1, der viser sammenhængen mellem varigheden af de påbegyndte forløb og andelen, der fortsat modtager sygedagpenge. 28 % af sygedagpengeforløbene fortsætter altså ud over 4 uger. Og medregner vi de sygedagpengeforløb, der genoptages igen efter at have været afbrudt, er andelen der fortsætter ud over 4 uger 32 %, som det fremgår af Figur 4.2. Af denne figur ses det desuden, at afgangsen fra sygedagpenge er relativt beskeden for forløb med en varighed på 21 uger og derover.

Når sygedagpengemodtagerne har modtaget sygedagpenge i 52 uger inden for de seneste 18 måneder ophører udbetalingen af sygedagpenge normalt. Den kan dog forlænges under visse omstændigheder. Samtidig ophører kommunernes refusion fra staten. Begge dele kunne tale for, at afgangsen fra sygedagpenge evt. blev større, når varigheden nærmede sig 52 uger. Det er imidlertid ikke tilfældet, som det fremgår af Figur 4.2.

Figur 4.2. Overlevelseskurver for forløb påbegyndt henholdsvis 2004, 2005 og 2006 - incl. tilbagefald til sygedagpenge.



Anm.: Figuren viser andelen af forløb, der fortsat er i gang x antal uger efter forløbsstart. Kurverne tager højde for tilbagefald til sygedagpenge.

Kilde: Jobindsats.dk

4.2 Hvor går sygedagpengemodtagerne hen?

Hvor går sygedagpengemodtagerne hen?

6 måneder efter afslutningen af sygedagpengeforløbet er 61 % af sygedagpengemodtagerne i Beskæftigelsesregion Syddanmark i beskæftigelse - incl. i gang med SU-godkendte uddannelser eller selvforsørgede. Andelen, der kommer i beskæftigelse er dermed noget lavere end i region Hovedstaden og Sjælland,

men højere end i region Midtjylland og region Nordjylland (Tabel 4.1). Årsagerne hertil kan være mange: Forskelle i sygedagpengemodtagernes baggrund, forskelle i efterspørgslen efter arbejdskraft osv..

Tabel 4.1. Status for sygedagpengemodtagere 6 måneder efter afsluttet forløb. Sygedagpengemodtagere, der afsluttede forløbet i perioden 3. kvartal 2005 - 2. kvartal 2006. Inkl. sygedagpengemodtagere i fleksjob.

	Hele landet	Hovedstaden-Sjælland	Midtjylland	Nordjylland	Syddanmark
Beskæftigelse	62,7	65,6	60,3	60,5	61,2
A-dagpenge	8,8	8,5	8,2	10,8	8,9
- Ledige	7,2	7,0	6,8	9,2	7,0
- Aktiverede	1,6	1,4	1,5	1,7	1,9
Kontanthjælp/starthjælp	1,0	1,2	0,8	0,8	1,0
- Ledige	0,7	0,9	0,5	0,6	0,7
- Aktiverede	0,3	0,3	0,2	0,2	0,4
Revalidering/forrevalidering	0,9	0,7	1,1	0,9	1,1
Sygedagpenge	9,5	9,1	10,2	9,7	9,5
Fleksjob	10,6	8,4	12,7	11,4	11,9
Ledighedsydelse	1,0	0,8	1,1	1,2	1,2
Førtidspension	2,7	2,7	2,9	2,4	2,7
Andet	2,7	3,0	2,7	2,3	2,5
I alt	100,0	100,0	100,0	100,0	100,0

Anm.: Beskæftigelse omfatter udover beskæftigelse også SU-godkendte uddannelser og selvforsørgelse. Kontanthjælp/starthjælp omfatter også personer på introduktionsydelse. Førtidspension mv. omfatter førtidspension, overgangsydelse, efterløn og folkepension. Andet omfatter død, udvandring, orlov, servicejob, skoleydelse, ydelser efter lov om social service (f.eks. tilskud til pasning af syge), barseldagpenge, VEUF, VUS og SVU. Målinger angiver personernes arbejdsmarkedsstatus på én bestemt dag hhv. 1, 3, 6 og 12 måneder efter afsluttet forløb.

Kilde: jobindsats.dk

13 % af de sygedagpengemodtagere i Syddanmark, der afslutter deres sygeforløb er i fleksjob eller modtager ledighedsydelse 6 måneder efter. Det er nogenlunde samme størrelsesorden som i region Midtjylland og Nordjylland, men noget mere end i region Hovedstaden-Sjælland, hvor andelen er ca. 9 %.

Herudover er næsten 10 % tilbage på sygedagpenge i Syddanmark, andre 10 % modtager arbejdsløshedsdagpenge eller kontanthjælp, og knap 3 % modtager førtidspension.

Sådan ser billedet ud, når vi medregner sygedagpengemodtagere, der kommer fra et fleksjob. I det følgende afsnit, hvor sammenhængen mellem varigheden af sygeforløbet og sygedagpengemodtagernes veje ud af sygedagpengene belyses, ses der bort fra sygefraværet blandt fleksjobberne.

4.2.1 Opdelt efter sygeperiodens længde

Ikke overraskende er der en klar sammenhæng mellem sygeperiodens varighed og sygedagpengemodtagernes videre færd. Jo længere sygeforløbet har varet jo færre er i beskæftigelse et halvt år senere - og jo flere modtagere førtidspensi-

on, er i fleksjob/skånejob eller modtager ledighedsydelse, er under revalidering/forrevalidering eller modtager kontanthjælp (Tabel 4.2).

Tabel 4.2. Status for sygedagpengemodtagere 6 måneder efter afsluttet forløb. Sygedagpengemodtagere, der afsluttede sygeforløbet i 2006. Ekskl. sygedagpengemodtagere i fleksjob.

	Alle sygedagpenge- modtagere	Sygedagpenge- modtagere med mindst 26 ugers sygeforløb	Sygedagpenge- modtagere med mindst 52 ugers sygeforløb
Beskæftigelse	73,4%	34,2%	19,9%
A-dagpenge	8,7%	8,3%	5,8%
Kontanthjælp/starthjælp	1,7%	5,8%	8,6%
Revalidering/forrevalidering	1,6%	10,9%	14,9%
Sygedagpenge	6,8%	4,8%	3,0%
Fleksjob/skånejob	1,3%	8,2%	11,0%
Ledighedsydelse	0,6%	4,8%	7,9%
Førtidspension mv.	3,4%	18,9%	25,7%
Andet	2,6%	4,2%	3,1%
I alt	100,0%	100,0%	100,0%

Anm.: Beskæftigelse omfatter udover beskæftigelse også SU-godkendte uddannelser og selvforsørgelse. Kontanthjælp/starthjælp omfatter også personer på introduktionsydelse. Førtidspension mv. omfatter førtidspension, overgangsydelse, efterløn og folkepension. Andet omfatter død, udvandring, orlov, servicejob, skoleydelse, ydelser efter lov om social service (f.eks. tilskud til pasning af syge), barseldagpenge, VUS og SVU. Målingen angiver personernes arbejdsmarkedsstatus 26 uger efter afsluttet sygeforløb.

Kilde: Analyser på grundlag af DREAM-databasen.

4.3 Afgang til beskæftigelse/selvforsørgelse?

4.3.1 Region Syddanmark som helhed

Afgang til beskæftigelse i regionen

Andelen af afsluttede sygedagpengeforløb i region Syddanmark, hvor sygedagpengemodtageren var i beskæftigelse 6 måneder efter voksede lidt fra 60,4 % i perioden 3. kvartal 2004-2. kvartal 2005 til 61,2 % i samme periode året efter (3. kvartal 2005-2.kvartal 2006).

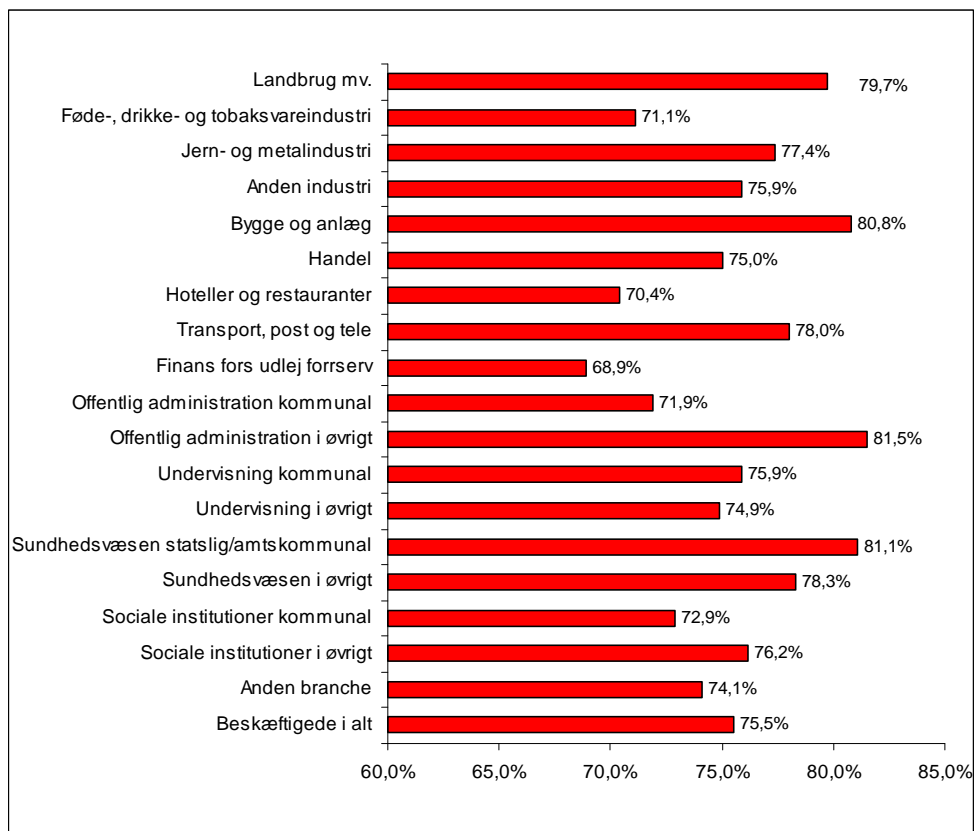
Andelen var væsentligt lavere for kvindelige sygedagpengemodtagere (54 %) end for mandlige (68 %). Den var samtidig noget lavere blandt de ældre sygedagpengemodtagere end blandt de yngre - blandt de 50-54 årige var andelen således 54 % mod 61 % blandt samtlige sygedagpengemodtagere. Og blandt de indvandrere fra ikke-vestlige lande, der afsluttede deres sygedagpengeforløb, var det kun halvdelen af sygeforløbene, hvor personen var i beskæftigelse 6 måneder efter. Blandt sygedagpengemodtagerne i visitationskategori 2 - risiko for langvarigt forløb - var 37 % i beskæftigelse 6 måneder efter afslutningen af sygedagpengeforløbet (Tabel 4.5).

Store branchemæssige forskelle

4.3.2 Branchemæssige forskelle

Der er store branchemæssige forskelle på, hvor mange af sygedagpengemodtagerne i de afsluttede forløb, der er i beskæftigelse 6 måneder efter afslutningen af forløbet.

Figur 4.3. *Andel af de beskæftigede sygedagpengemodtagere i afsluttede forløb, der er selvforsørgende 6 måneder efter afslutningen af forløbet.*



Anm.: Figuren omfatter beskæftigede med sygedagpenge-udløsende forløb af mindst 3 ugers varighed, der blev afsluttet i 1. halvår 2006. Sygedagpengemodtagere i fleksjob indgår ikke i analysen. Branchen er sygedagpengemodtagerens branche ult. nov. 2005. Personer der har børnepasningsorlov eller modtager barselsdagpenge 26 uger efter afsluttet forløb indgår ikke i analysen - og påvirker derfor ikke resultatet.

Kilde: Analyser på grundlag af DREAM-databasen og Danmarks Statistiks Registerbaserede Arbejdsstyrkestatistik.

Det er resultatet af analyser blandt sygedagpengemodtagere, der var i beskæftigelse ult. november 2005 og som havde mindst 3 ugers sygedagpengeudløsende sygefravær, der blev afsluttet i første halvår 2006.

Blandt de sygedagpengemodtagere, der afsluttede deres sygeforløb efter mindst 3 ugers sygefravær var der især mange af de sygedagpengemodtagere, der kom fra de primære erhverv (dvs. landbrug mv.) (80 %), bygge og anlæg (81 %), administration inden for stat/amt (82 %), samt sundhedsvæsen i stat/amt (81 %), der var tilbage i beskæftigelse 6 måneder senere.

De brancher, hvorfra færrest var i beskæftigelse 6 måneder efter afsluttet forløb var finansiering, forsikring, udlejning og forretningsservice (herunder rengøring) (69 %), hoteller og restauranter (70 %), føde, drikke- og tobaksvareindustri (71 %), samt administration i den primærkommunale sektor (72 %).

Skyldes forskellene afskedigelser?

Spørgsmålet er nu, om de viste branchemæssige forskelle skyldes, at virksomhederne i nogle brancher i højere grad afskediger deres sygemeldte medarbejdere end andre. Tabel 4.3 og Figur 4.4 indikerer, at det *kan* være tilfældet. 8 % af de sygedagpengemodtagere, der var beskæftigede umiddelbart før sygeforløbet, modtog arbejdsløshedsdagpenge eller kontanthjælp i ugen efter afslutningen af deres sygeforløb. Der var lidt flere kommunalt ansatte sygedagpengemodtagere, der afsluttede sygeforløbet med ledighed, sammenlignet med sygedagpengemodtagere fra den offentlige sektor i øvrigt og privat ansatte.

Tabel 4.3. Status i ugen efter afslutningen af sygedagpengeforløbet blandt sygedagpengemodtagere, der afsluttede sygeforløbet i 2006.

Status efter sygeforløbet	Status før sygeforløbet					
	Alle	Beskæftigede	Ledige	Kommunalt ansatte	Ansatte i off. sektor i øvrigt	Privat ansatte
Beskæftigelse	80,1%	84,5%	21,1%	84,6%	88,0%	88,8%
A-dagpenge	11,5%	6,5%	78,2%	6,3%	4,6%	5,0%
Kontanthjælp/starthjælp	1,4%	1,5%	0,1%	0,8%	0,4%	1,0%
Revalidering/forrevalidering	1,9%	2,0%	0,0%	1,8%	1,4%	1,4%
Fleksjob/skånejob	0,6%	0,7%	0,0%	0,7%	0,9%	0,6%
Ledighedsydelse	0,9%	1,0%	0,0%	1,2%	0,8%	0,5%
Førtidspension mv.	2,4%	2,5%	0,1%	2,9%	2,5%	1,7%
Andet	1,1%	1,2%	0,4%	1,6%	1,4%	1,0%
	99,9%	99,9%	100,0%	99,9%	100,0%	100,0%

Anm.: Tabellen omfatter personer med sygedagpengeudløsende fravær, der afsluttede sygeforløbet i 2006 - og i mindst tre uger efter ikke modtog sygedagpenge. Beskæftigede sygedagpengemodtagere er personer, der umiddelbart før sygeforløbet ikke var ledige eller i aktivering. Ledige er personer, der umiddelbart før sygeforløbet var ledige eller i aktivering. For de beskæftigede er kommunal, anden offentlig og privat ansættelse opgjort ult. nov. 2005. Mht. status efter sygeforløbet omfatter beskæftigelse også SU-godkendte uddannelser og selvforsørgelse. Kontanthjælp/starthjælp omfatter også personer på introduktionsydelse. Førtidspension mv. omfatter førtidspension, overgangsydelse, efterløn og folkepension. Andet omfatter død, udvandring, orlov, servicejob, skoleydelse, ydelser efter lov om social service (f.eks. tilskud til pasning af syge), barseldagpenge, VUS og SVU.

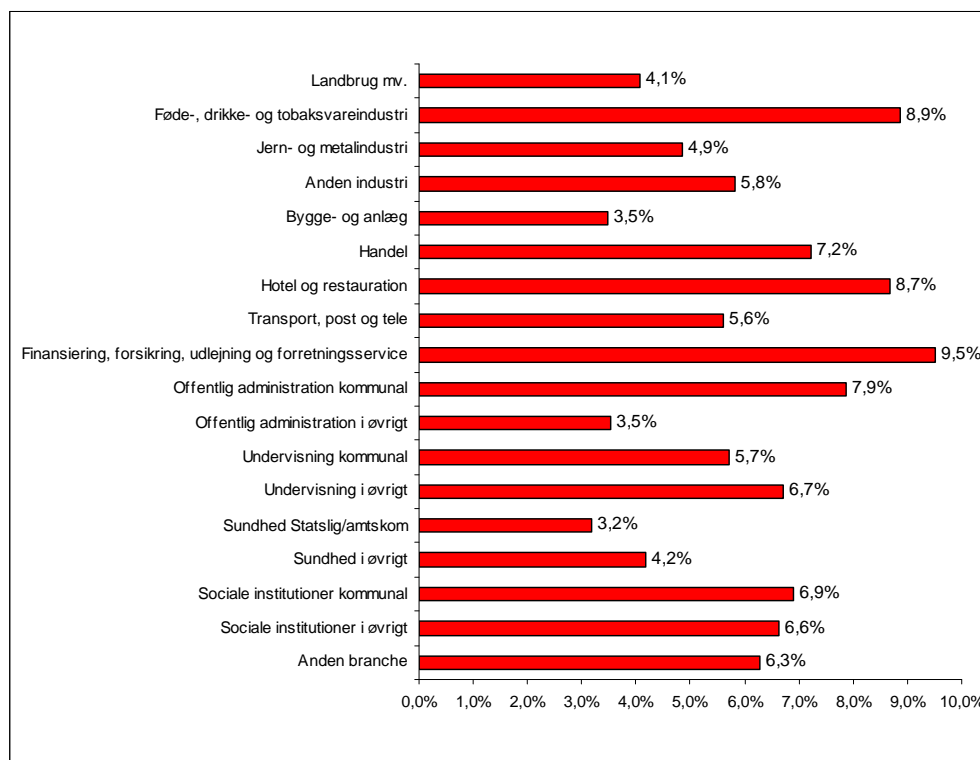
Kilde: Analyser på grundlag af DREAM-databasen og Danmarks Statistiks Registerbaserede Arbejdsstyrkestatistik.

Specielt blandt sygedagpengemodtagerne inden for finansiering, forsikring, udlejning og forretningsservice, hvor rengøringsbranchen bl.a. hører under, føde, drikke- og tobaksvareindustrien, hotel- og restauration, offentligt ansatte i den kommunale sektor samt handelsområdet var der relativt mange, der var ledige umiddelbart efter sygeforløbet.

Ledighed umiddelbart efter sygeforløbet er ikke nødvendigvis ensbetydende med, at sygedagpengemodtageren er blevet afskediget. Frivillig afgang til ledighed udgør formentlig også en del af forklaringen på de branchemæssige forskelle. Umiddelbart vil vi dog antage, at analysen giver en rimelig indikation af, hvilke brancher der især afskediger deres sygemeldte medarbejdere - hvad en-

ten dette igen hænger sammen med sygefraværets varighed og karakter i den pågældende branche eller skyldes andre årsager.

Figur 4.4. *Andel af beskæftigede sygedagpengemodtagere ved sygeforløbets begyndelse, der var ledige i ugen efter afslutningen af sygeforløbet. Sygedagpengemodtagere, der afsluttede deres sygeforløb i 2006.*



Anm.: Procentgrundlaget i figuren er personer med sygedagpengeudløsende fravær, der afsluttede sygeforløbet i 2006 - og i mindst tre uger efter ikke modtog sygedagpenge - og som var beskæftigede (ej fleksjob) umiddelbart før sygeforløbet. Branchen er opgjort ult. nov. 2005.

Kilde: Analyser på grundlag af DREAM-databasen og Danmarks Statistiks Registerbaserede Arbejdsstyrkestatistik.

4.3.3 Forhold der øger sandsynligheden for at komme i beskæftigelse

Forhold der øger sandsynligheden for beskæftigelse

Hvilke forhold øger sandsynligheden for at komme i beskæftigelse efter afslutningen af sygedagpengeforløbet? I de foregående afsnit er givet en beskrivelse af nogle af de faktorer, der ser ud til at have betydning, fx køn, alder, etnisk baggrund, branche mv. Som vi tidligere har været inde på, gør beskrivelsen det imidlertid ikke umiddelbart muligt at vurdere den enkelte faktors betydning isoleret set - under forudsætning af, at alt andet er lige.

I dette afsnit gennemføres derfor en såkaldt logistisk regressionsanalyse, med henblik på at give en vurdering af de forskellige faktors kvantitative betydning for chancen for, at sygedagpengemodtagerne vender tilbage til beskæftigelse.

Med tilbagevenden til beskæftigelse mener vi i det følgende reelt tilbagevenden til selvforsørgelse, hvilket både omfatter beskæftigelse og selvforsørgelse uden modtagelse af offentlige ydelser, Modtagere af SU, Danskundervisning uden ydelse samt voksenlærlinge er også medregnet som selvforsørgende.

Analysen er foretaget på grundlag af data fra Arbejdsmarkedsstyrelsens DREAM-database, der er suppleret med oplysninger fra Danmarks Statistiks registerbaserede arbejdsstyrkestatistik RAS.

Følgende faktorer er inddraget i analysen:

- Køn
- Alder
- Etnisk baggrund
- Uddannelse (højeste fuldførte uddannelse)
- Socioøkonomisk status (stilling)
- Branche-tilhørsforhold
- Omfanget af anden offentlig forsørgelse de tre foregående år - målt som andelen af uger i de tre foregående kalenderår, hvor sygedagpengemodtageren har modtaget anden offentlig forsørgelse end sygedagpenge
- En grov indikator for hvor alvorlig sygdommen har været for den enkelte - målt som andelen af uger med sygedagpenge i de sidste 52 uger før sygedagpengeforløbets afslutning

Resultaterne vedrører sygedagpengemodtagere, der afsluttede deres sygedagpengeforløb i 1. halvår 2006 efter et sygeforløb af mindst 3 ugers varighed. Vi tager alene udgangspunkt i personer som var beskæftigede året før, dvs. personer der havde et ansættelsesforhold ult. november 2005⁵.

I alt indgår 26.151 sygedagpengemodtagere i analyserne. Heraf var 75,5 % i beskæftigelse/selvforsørgende 26 uger efter afslutningen af sygedagpengeforløbet. Resultaterne af analysen fremgår af Tabel 4.4.

Chancen for at være i beskæftigelse udtrykkes med Odds Ratios

Chancen for at være i beskæftigelse udtrykkes ved Odds Ratios. Odds er forholdet mellem 2 sandsynligheder - sandsynligheden for at noget sker divideret med sandsynligheden for at det ikke sker - fx forholdet mellem sandsynligheden for at være i beskæftigelse 26 uger efter afsluttet sygeforløb og sandsynligheden for ikke at være det. Hvis en bestemt gruppe mænds sandsynlighed for at være i beskæftigelse fx er 75 % er deres sandsynlighed for ikke at være i beskæftigelse 25 % og mændenes odds er $75:25 = 3:1$. Tabellen viser, at kvinders odds ratio er 0,79. Det betyder, at kvinder odds for at være i beskæftigelse 26 uger efter afslutningen af sygeforløbet er 21 % mindre end mænds (dvs. $1-0,79=0,21$). Når kvinders odds er 21 % mindre svarer det til, at den tilsvarende gruppe kvinders odds ca. $=2,37$ eller $2,37:1$.

⁵ Personer der 26 uger efter afslutningen af sygedagpengeforløbet var døde, på folkepension, havde forladt landet eller var overgået til barseldagpenge eller havde børnepasningsorlov indgår ikke i - og påvirker derfor ikke analysen. Personer på fleksjob indgår heller ikke i analysen. Personer, der 26 uger efter afslutningen af sygedagpengeforløbet, var overgået til efterløn indgår derimod i analysen (og regnes som overgang til offentlig forsørgelse).

Tabel 4.4. Logistisk regressionsanalyse af sandsynligheden for at være i beskæftigelse/selvforsørgende 26 uger afsluttet sygeforløb.

Variabel (signifikanssandsynlighed)	Gruppe	Odds Ratio	95% grænser
Køn (<0,0001)	Mænd	1	
	Kvinder	0,79	(0.73 - 0.85)
Alder (< 0,0001)	Under 30 år	1	
	30 - 39 år	1,02	(0.92 - 1.14)
	40 - 49 år	1,14	(1.02 - 1.26)
	50 - 59 år	0,82	(0.73 - 0.91)
	60 - 66 år	0,43	(0.36 - 0.50)
Etnisk baggrund (<0,0001)	Danskere	1	
	Indvandrere/efterkommere fra vestlige lande	0,83	(0.69 - 1.00)
	Indvandrere/efterkommere fra ikke-vestlige lande	0,68	(0.57 - 0.81)
Højeste fuldførte uddannelse (<0,0001)	Uoplyst (~ ældre grundskole mv.)	1,03	(0.81 - 1.33)
	Grundskole	1	
	Gymnasiale uddannelser	1,10	(0.93 - 1.32)
	Erhvervsfaglige uddannelser	1,17	(1.09 - 1.26)
	Korte videregående uddannelser	1,15	(0.96 - 1.38)
	Mellemlange videregående uddannelser	1,15	(0.997 - 1.33)
	Lange videregående uddannelser	1,04	(0.78 - 1.39)
Socioøkonomisk status (<0,0001)	Selvstændig / medhj. ægtef.	1,31	(1.13 - 1.53)
	Topleder / lønmodtager på højeste niveau	1,37	(1.14 - 1.65)
	Lønmodtager mellemniveau	1,16	(1.02 - 1.32)
	Lønmodtager grundniveau	1,00	
	Lønmodtager uden nærm angivelse	0,98	(0.88 - 1.09)
	Anden lønmodtager	0,89	(0.80 - 0.99)
Omfanget af anden offentlig forsørgelse (excl. sygedagpenge) de tre foregående kalenderår (<0,0001)	0% <=Forsørg.grad<10%	1	
	10%<=Forsørg.grad<20%	0,53	(0.47 - 0.60)
	20%<=Forsørg.grad<30%	0,44	(0.38 - 0.50)
	30%<=Forsørg.grad<50%	0,33	(0.29 - 0.37)
	50%<=Forsørg.grad<80%	0,22	(0.19 - 0.25)
80%<=Forsørg.grad	0,10	(0.08 - 0.12)	
Andel uger med sygefravær i det sidste år inden ophør af sygeforløbet (<0,0001)		0,971	(0,970 - 0,972)
Branche (<0,0001)	Landbrug mv.	0,75	(0.55 - 1.01)
	Føde-, drikke- og tobaksvarerindustri	0,57	(0.43 - 0.76)
	Jern- og metalindustri	0,71	(0.54 - 0.93)
	Anden industri	0,68	(0.52 - 0.90)
	Bygge- og anlæg	0,86	(0.66 - 1.13)
	Handel	0,65	(0.50 - 0.85)
	Hotel og restauration	0,65	(0.48 - 0.89)
	Transport, post og tele	0,80	(0.61 - 1.05)
	Finansiering, forsikring, udlejningsvirksomhed og forretningservice	0,66	(0.50 - 0.86)
	Offentlig administration kommunal	0,66	(0.47 - 0.93)
	Offentlig administration i øvrigt	1	
	Undervisning kommunal	0,66	(0.48 - 0.90)
	Undervisning i øvrigt	0,67	(0.48 - 0.91)
	Sundhedsvæsen statslig/amtskommunal	0,86	(0.64 - 1.16)
	Sundhedsvæsen i øvrigt	0,70	(0.49 - 1.01)
	Sociale institutioner kommunal	0,66	(0.51 - 0.86)
	Sociale institutioner i øvrigt	0,73	(0.53 - 0.99)
Anden branche	0,75	(0.56 - 1.00)	

Hosmer og Lemeshows Goodness-of-fit-Test: 0,1046 (små værdier under 0,05 indikerer et utilstrækkeligt fit, dvs. ringe goodness of fit) . Max-Rescaled R-square: 0,2484 (kan antage værdier mellem 0 og 1 - jo større, jo bedre forklaringskraft).

Kilde: Analyser på grundlag af DREAM-databasen og Danmarks Statistiks Registerbaserede Arbejdsstyrkestatistik.

Andel uger med sygedagpenge i det sidste år før afslutningen af sygeforløbet

Der er en klar tendens til, at jo flere uger man har modtaget sygedagpenge i det sidste år før afslutningen af sygedagpengeforløbet - jo mindre er sandsynligheden for at komme tilbage i beskæftigelse. Og omvendt jo færre uger man har modtaget sygedagpenge - jo større er sandsynligheden for at vende tilbage. Denne faktor er langt den mest betydningsfulde af de analyserede forhold.

Det er ikke overraskende, eftersom andelen af uger med sygedagpenge i det sidste år før afslutningen af sygedagpengeforløbet kan opfattes som en indikator for, hvor alvorlig sygdommen har påvirket den enkelte. Dermed tager analysen i et vist omfang højde for, hvor alvorlig sygdommen har været, og hvor alvorligt den har påvirket den enkeltes arbejdsevne. De øvrige resultater kan dermed fortolkes på den måde, at der i et vist omfang er taget højde for dette.

Omfanget af anden offentlig forsørgelse end sygedagpenge

Jo mindre, dvs. jo færre uger sygedagpengemodtageren har modtaget anden offentlig forsørgelse end sygedagpenge i de foregående 3 år, jo større er sandsynligheden for at vende tilbage til beskæftigelse efter sygeforløbet. Og omvendt jo flere af ugerne i de tre foregående år, sygedagpengemodtageren har modtaget anden offentlig forsørgelse end sygedagpenge - jo mindre er sandsynligheden for at vende tilbage til beskæftigelse. Denne faktor er den næstmest betydningsfulde af de analyserede forhold.

Køn

Mandlige sygedagpengemodtagere har større chance for at vende tilbage til beskæftigelse end kvindelige - også når vi som her tager højde for sygedagpengemodtagernes "sygdoms- og offentlige forsørgelses-historie" og deres alder, etniske baggrund, uddannelse, stilling og branchetilhørsforhold.

Alder

Når vi tager højde for betydningen af de øvrige faktorer, kan sygedagpengemodtagerne opdeles i 3 grupper efter deres chance for at komme i beskæftigelse. Størst chance har sygedagpengemodtagere under 50 år, mindre chance har sygedagpengemodtagere mellem 50 og 59 år og mindst chance har sygedagpengemodtagere på 60 år og derover.

Etnisk baggrund

Sygedagpengemodtagere med dansk baggrund har sammen med indvandrere og efterkommere fra vestlige lande større chance for at vende tilbage til beskæftigelse end sygedagpengemodtagere, der er indvandrere og efterkommere fra ikke-vestlige lande - også når vi som her tager højde for de øvrige faktorer i analysen.

Uddannelse (højeste fuldførte)

Sygedagpengemodtagere med en erhvervsfaglig uddannelse har større sandsynlighed for at vende tilbage til beskæftigelse end sygedagpengemodtagere, der alene har en grundskoleuddannelse. De øvrige uddannelsesgrupper adskiller sig ikke signifikant fra sygedagpengemodtagere med en grundskoleuddannelse, når vi tager højde for de øvrige faktorer i analysen.

Socioøkonomisk status

Jo højere socioøkonomisk status man har, jo større er sandsynligheden alt andet lige for at man vender tilbage til beskæftigelse. Lønmodtagere på højeste niveau har, sammen med selvstændige og lønmodtagere på mellemniveau større sandsynlighed for at komme i beskæftigelse efter sygeforløbet end lønmodtagere på grundniveau.

Branche

Sygedagpengemodtagere, der i slutningen af 2005 var beskæftiget inden for *offentlig administration i staten eller amtskommunerne*, havde alt andet lige større chance for at komme i beskæftigelse end sygedagpengemodtagerne i flere af de øvrige brancher, dvs.: *industrien, handelsområdet, hotel- og restaurationsområdet, finansiering, forsikring, udlejning og forretningsservice (herunder rengøring), administration og sociale institutioner i den primærkommunale sektor, hele undervisningsområdet (både i statsligt/amtsligt regi og i den primærkommunale sektor) samt sociale institutioner i den stats- eller amtslige sektor.*

Derimod adskiller sygedagpengemodtagere, der kommer fra *de primære erhverv (landbrug mv.), bygge og anlæg, transport, post og teleområdet, samt både det stats-/amtslige og det primærkommunale sundhedsvæsen* sig ikke signifikant fra sygedagpengemodtagere inden for *den statslige eller daværende amtskommunale administration* mht. chancen for at komme i beskæftigelse efter sygeforløbet.

Sammenfatning

Analysen viser således, at de væsentligste risikofaktorer for ikke at vende tilbage til beskæftigelse efter sygeforløbet er at være kvinde, at være over 50 år, at have en etnisk baggrund fra et ikke-vestligt land, at være lønmodtager på grundniveau eller lavere, at have haft et meget langvarigt sygeforløb, at have modtaget anden offentlig forsørgelse i de sidste tre år (jo flere uger - jo større risiko), samt at have haft ansættelse inden for *industrien, handelsområdet, hotel- og restaurationsområdet, finansiering, forsikring, udlejning og forretningsservice (herunder rengøring), administration og sociale institutioner i den primærkommunale sektor, hele undervisningsområdet (både i statsligt/amtsligt regi og i den primærkommunale sektor) samt sociale institutioner i den stats- eller amtslige sektor.*

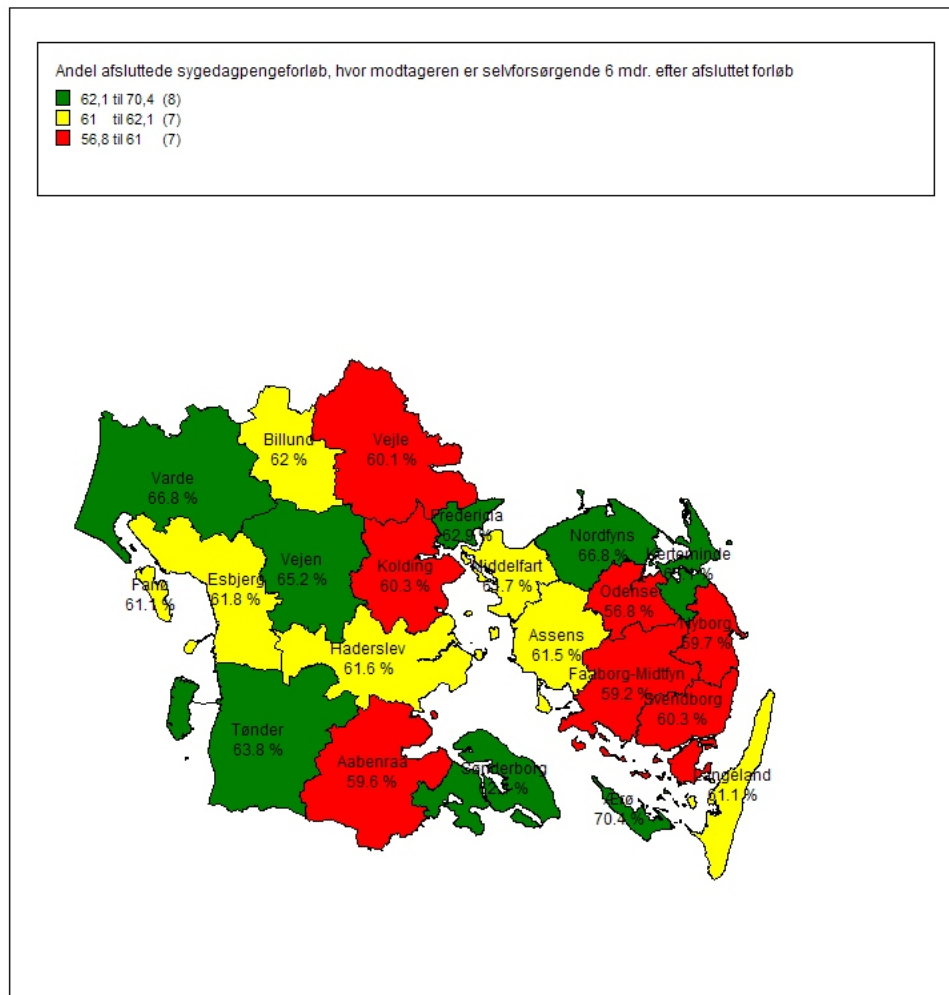
Optræder disse karakteristika hos en sygedagpengemodtager, øges risikoen for ikke at vende tilbage til beskæftigelse massivt.

4.4 Afgangen til beskæftigelse/selvforsørgelse i beskæftigelsesregionens kommuner

Store kommunale forskelle

Der er relativt store kommunale forskelle på, hvor mange af de afsluttede sygedagpengeforløb, der fører til, at sygedagpengemodtageren er i beskæftigelse 6 måneder senere som det fremgår af Figur 4.5 og Tabel 4.5.

Figur 4.5. Andelen af afsluttede sygeforløb i de enkelte kommuner, hvor modtageren er selvforsørgende 6 mdr. efter afsluttet forløb. Procent.



Kilde: Jobindsats.dk

For årsperioden 3. kvartal 2005 til 2. kvartal 2006 varierede andelen i beskæftigelse fra 56,8 % af de afsluttede sygedagpengeforløb i Odense til 70,4 % af de afsluttede sygedagpengeforløb på Ærø. De farvemærkede celler i Tabel 4.5 illustrerer hvilke kommuner, der ligger lavere mht. beskæftigelses-andelen end gennemsnittet for regionen som helhed, henholdsvis lavere end de øvrige kommuner med samme rammebetingelser. En kommune med mange farvede celler, er således udtryk for, at beskæftigelsesandelen er relativt lav i forhold til alle grupper i tabellen.

Tabel 4.5. *Andel af de afsluttede forløb, hvor sygedagpengemodtagerne er selvforsørgede 6 måneder efter forløbets afslutning*

	3kv04-2kv05	3. kvartal 2005 - 2. kvartal 2006						
	Alle	Alle	Øvrige kommuner med samme rammebetingelser	Kvinder	Mænd	50-54 år	Indvandrere fra ikke-vestlige lande	Risiko for langvarigt forløb
Syddanmark	60,4	61,2		54,4	68,4	54,3	49,6	36,9
Aabenraa	58,1	59,6	63,9	53,0	66,3	52,2	53,8	40,0
Assens	61,5	61,5	63,7	54,6	68,3	64,3	43,3	28,4
Billund	60,4	62,0	63,7	53,1	72,6	56,0	58,8	35,0
Esbjerg	61,4	61,8	64,6	55,5	68,3	53,9	54,3	34,9
Fanø	52,5	61,1	62,8	60,9	61,3	63,9	71,4	58,3
Faaborg-Midtfyn	60,3	59,2	63,9	50,4	67,7	56,2	66,4	31,8
Fredericia	58,1	62,9	61,3	57,4	69,1	56,4	56,8	54,1
Haderslev	59,1	61,6	61,5	53,9	69,2	52,3	51,0	37,7
Kerteminde	61,9	65,1	63,4	59,1	71,2	66,7	59,2	38,2
Kolding	60,6	60,3	65,9	52,1	69,7	52,9	54,3	46,3
Middelfart	61,4	61,7	63,7	53,6	69,8	54,0	38,1	34,3
Nordfyns	64,6	66,8	63,3	58,8	74,5	61,9	54,9	37,0
Nyborg	58,4	59,7	61,7	51,5	68,1	45,6	53,1	23,3
Odense	56,3	56,8	62	52,2	62,1	44,9	43,4	35,9
Langeland	59,0	61,1	61,6	49,7	71,7	63,9	33,3	25,0
Svendborg	58,9	60,3	61,6	53,0	68,1	56,5	44,3	25,8
Ærø	63,3	70,4	63	61,1	77,9	66,1	73,3	50,0
Sønderborg	64,6	62,1	62,7	58,2	66,6	53,2	49,7	35,8
Tønder	63,4	63,8	63,5	54,9	72,3	61,2	45,2	25,5
Varde	66,9	66,8	63,5	57,4	76,5	58,3	56,7	31,9
Vejen	62,7	65,2	63,8	56,4	72,9	60,0	50,7	38,8
Vejle	59,9	60,1	63,8	54,9	66,6	54,8	47,0	40,6

Kommuner, hvis andel er mindre end gennemsnittet for Region Syddanmark:

Kommuner, hvis andel er mindre end gennemsnittet for øvrige kommuner med samme rammebetingelser:



Anm. At være selvforsørgt vil her sige at være i beskæftigelse, i gang med en SU-godkendt uddannelse eller anden selvforsørgelse. Andelen for 'Øvrige kommuner med samme rammebetingelser' er beregnet som et gennemsnit af de enkelte kommuners andele. Alle afsluttede sygedagpengeforløb indgår i opgølsen. Personer med mere end ét afsluttet forløb i perioden medregnes således flere gange.

Kilde: jobindsats.dk

Omvendt er en kommune med ingen eller kun en enkelt farvet celle udtryk for, at kommunens beskæftigelsesandel 6 måneder efter afsluttet sygedagpengeforløb er relativt højt i forhold til alle grupper i tabellen.

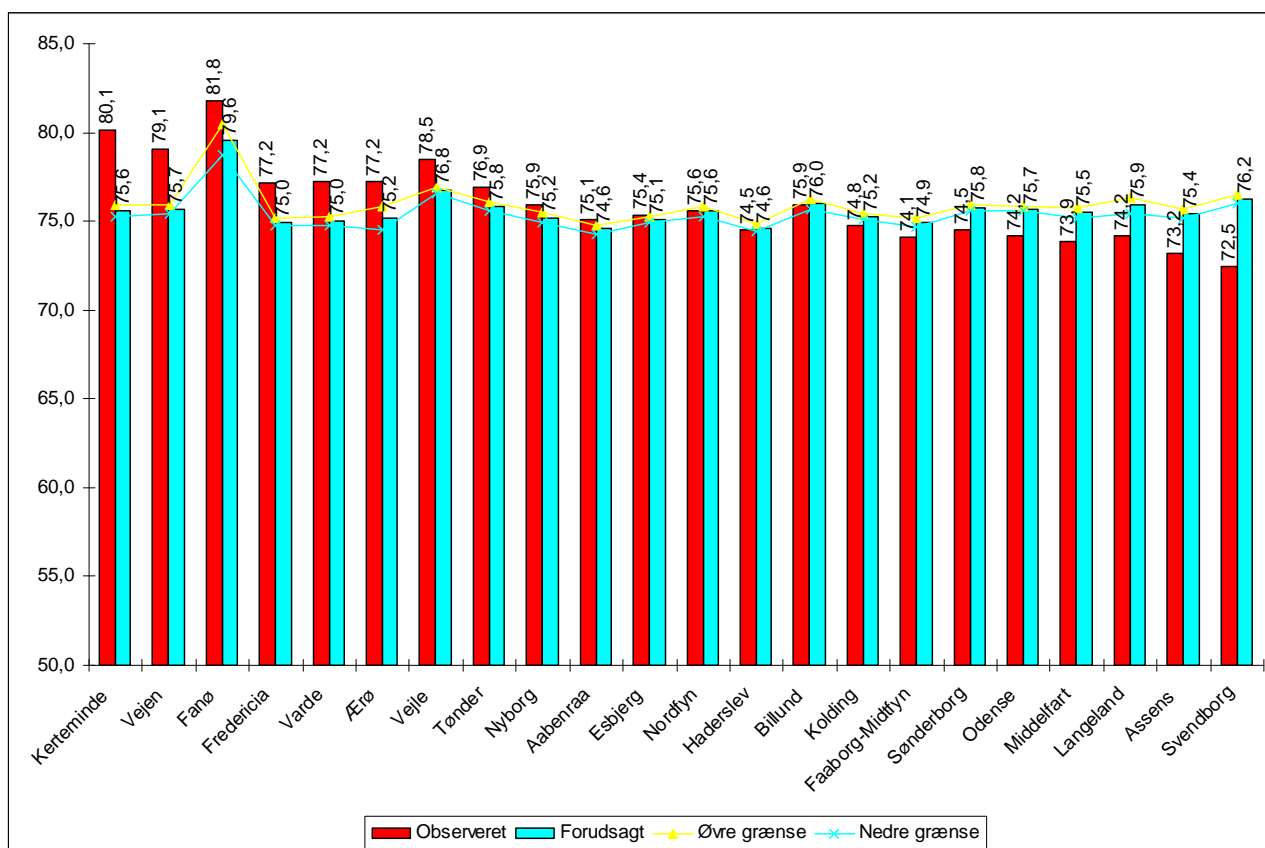
Som det fremgår af Tabel 4.5, gør det sidste sig gældende for kommunerne Kerteminde, Nordfyn, Ærø, Varde og Vejen, der har en relativt høj beskæftigelsesandel for næsten alle målepunkter i tabellen. Omvendt har kommunerne Odense, Nyborg og Svendborg en relativt lav beskæftigelsesandel for næsten alle målepunkterne.

4.4.1 Forskelle mellem kommunerne, når vi tager højde for sygedagpengemodtagernes baggrund

Hvor store kommunale forskelle er der på chancen for at komme tilbage i beskæftigelse - og hvordan ser forskellene ud, hvis vi tager højde for nogle af de væsentlige baggrundsforhold? Og hvor klarer sygedagpengemodtagerne sig bedre end forudsagt på grundlag af baggrundsfaktorerne, og hvor klarer de sig dårligere?

En lav andel af sygedagpengemodtagere, der vender tilbage til beskæftigelse kan afspejle en ophobning af risikofaktorer blandt sygedagpengemodtagerne i kommunen. Den kan imidlertid også være udtryk for, at effekten af kommunernes indsats for at få sygedagpengemodtagerne tilbage i arbejde er forskellig - at nogle kommuner er bedre til det end andre. I dette afsnit gennemføres en multivariat analyse med henblik på at adskille disse to mekanismer bag en høj (eller en lav) andel af sygedagpengemodtager, der vender tilbage til beskæftigelse.

Figur 4.6. Sammenligning af observerede og forudsagte andele af sygedagpengemodtagerne i de enkelte kommuner, der vender tilbage til beskæftigelse. Procent.



Anm.: Øvre og nedre grænse viser 95%-konfidensintervallerne for de forudsagte andele. Den analyse, der ligger til grund for figuren er nærmere beskrevet i afsnit 4.3.3.

Kilde: Analyser på grundlag af DREAM-databasen og Danmarks Statistiks Registerbaserede Arbejdsstyrkestatisik.

Vi har allerede været lidt inde på nogle af de kommunale forskelle på chancen for at komme i beskæftigelse i forrige afsnit. Der blev der imidlertid taget udgangspunkt i alle sygedagpengemodtagere - uanset om de kom fra beskæftigelse eller ej. Her tager vi alene udgangspunkt i sygedagpengemodtagere, der kom fra beskæftigelse - afgrænset som personer, der var beskæftigede ult. november 2005. Resultaterne vedrører sygedagpengemodtagere, der afsluttede deres sygedagpengeforløb i 1. halvår 2006 efter et sygeforløb af mindst 3 ugers varighed. Analysen er nærmere beskrevet i afsnit 4.3.3.

Figur 4.6 viser den observerede og forventede andel af sygedagpengemodtagerne med afsluttede forløb, der er i beskæftigelse 26 uger efter afslutningen af forløbet. Kommunerne er opstillet i rækkefølge efter forskellen af den observerede og forventede andel af sygedagpengemodtagerne, der vender tilbage til beskæftigelse. Den forventede andel er beregnet ud fra sygedagpengemodtagernes køn, alder, etniske baggrund, uddannelse, stilling, branche, andelen af uger med sygedagpenge i det sidste år før afslutningen af sygeforløbet - som en indikator for alvorligt sygdommen har påvirket den enkelte samt omfanget af uger i de sidste tre år sygedagpengemodtageren har modtaget anden offentlig forsørgelse end sygedagpenge.

Resultater

Det fremgår, at i Kerteminde, Vejen, Fanø, Fredericia, Varde, Ærø og Vejle vender flere sygedagpengemodtagere tilbage i beskæftigelse end forventet, når vi tager højde for sygedagpengemodtagernes baggrund, herunder deres "sygdoms- og offentlige forsørgelses-historie". Omvendt kommer færre sygedagpengemodtagere i beskæftigelse end forventet i Svendborg, Assens, Langeland, Middelfart og Odense.

Forskellen mellem de observerede og forventede andele i kommunerne kan være resultatet af forskelle i kommunernes indsats overfor sygedagpengemodtagerne.

Forskellen kan imidlertid også være resultatet af lokale forskelle på arbejdsmarkedet og forskelle i sammensætningen af sygedagpengemodtagerne, som det ikke har været muligt at inddrage i denne analyse.

4.5 Sammenfatning

- En meget stor del af sygedagpengemodtagerne forlader hurtigt sygedagpengesystemet igen.
- Afgangen fra sygedagpenge er relativt beskeden for forløb med en varighed på 21 uger og derover
- Afgangen fra sygedagpengesystemet øges ikke, når varigheden nærmer sig 52 uger
- Andelen der er i beskæftigelse 6 måneder efter afslutningen af sygedagpengeforløbet er noget lavere i Beskæftigelsesregion Syddanmark end i

Beskæftigelsesregion Hovedstaden og Sjælland - men højere end i Midtjylland og Nordjylland

- Ca. 60 ud af 100 sygedagpengemodtagerne i Beskæftigelsesregion Syddanmark er i beskæftigelse 6 måneder efter afslutningen af sygedagpengeforløbet. Tallet er omkring 75 ud af 100, når vi tager udgangspunkt i sygedagpengemodtagere, der kommer fra beskæftigelse (og har haft mindst 3 ugers sygefravær). Andelen, der kommer i beskæftigelse, afhænger i høj grad af sygeforløbets varighed.
- Der er relativt store kommunale forskelle på, hvor mange af de afsluttede sygedagpengeforløb, der ender med, at sygedagpengemodtageren kommer i beskæftigelse. I de foretagne analyser har forskelle i sygedagpengemodtagernes baggrund, samt "sygdoms- og offentlige forsørgelseshistorie" kun kunnet forklare en del af forskellene. Efter alt at dømme skyldes de kommunale forskelle således også andre forhold end sygedagpengemodtagernes baggrund - som fx kommunernes indsats i den forbindelse.

Bilagstabel 1: Sygedagpengemodtagere i % af beskæftigede

Sygedagpengemodtagere i 2006 i procent af beskæftigede i de enkelte brancher og jobcentre.

	Landbrug mv.	Føde- og drikke- og tobaks-vare-industri	Jern- og metal-industri	Anden industri	Bygge- og anlæg	Handel	Hotel og restaura-tion	Transport, post og tele	Finan-siering, forsikring, udlejning, forretnings-service	Off admini-stration.	Under-visning	Sundhed	Sociale institu-tioner	Anden branche	I alt
Syddanmark	15,5%	17,0%	15,7%	14,4%	27,5%	12,2%	14,2%	15,8%	12,9%	10,9%	11,0%	14,9%	20,4%	13,4%	15,4%
Assens	15,8%	13,6%	15,6%	16,3%	27,9%	13,5%	14,9%	19,6%	15,4%	12,4%	10,5%	15,2%	20,4%	13,5%	16,6%
Billund	14,4%	21,7%	16,7%	13,7%	22,4%	13,5%	17,4%	14,2%	14,6%	10,0%	12,4%	17,0%	19,2%	16,1%	15,7%
Esbjerg/Fanø	13,0%	17,7%	16,4%	16,2%	26,7%	11,8%	15,3%	14,5%	11,9%	10,9%	11,2%	13,9%	18,7%	13,8%	15,1%
Fredericia	14,1%	14,8%	17,5%	14,9%	24,8%	13,6%	16,5%	17,7%	17,1%	9,9%	12,3%	15,6%	24,2%	14,7%	16,9%
Faaborg-Midtfyn	19,1%	18,9%	16,7%	16,3%	28,1%	15,6%	15,4%	20,5%	16,4%	12,6%	10,8%	18,0%	20,8%	15,5%	17,7%
Haderslev	13,1%	15,4%	14,5%	14,1%	28,4%	12,9%	12,0%	14,3%	12,6%	10,2%	10,4%	13,9%	18,7%	13,7%	14,7%
Kerteminde	18,7%	14,0%	17,6%	16,7%	28,1%	13,3%	18,3%	22,9%	14,6%	12,3%	10,3%	15,4%	20,8%	13,3%	17,0%
Kolding	14,7%	15,3%	15,0%	12,3%	27,4%	10,7%	13,1%	13,6%	13,6%	9,4%	10,7%	13,2%	20,4%	14,6%	14,3%
Middelfart	14,7%	17,3%	16,3%	15,2%	30,5%	11,7%	14,1%	16,7%	14,6%	13,1%	10,2%	16,7%	22,8%	15,5%	16,5%
Nordfyn	21,3%	17,5%	21,1%	14,9%	31,3%	14,8%	16,6%	21,7%	16,2%	12,6%	13,1%	17,5%	22,9%	12,9%	19,1%
Nyborg	16,8%	20,3%	19,5%	14,6%	31,6%	14,2%	18,9%	19,4%	16,9%	13,3%	12,4%	18,3%	23,1%	13,3%	18,5%
Odense	16,5%	17,3%	15,1%	12,9%	26,2%	10,7%	10,6%	17,1%	9,7%	10,2%	9,5%	13,5%	19,7%	11,8%	13,6%
Svendborg/Ærø/Langeland	18,0%	17,0%	16,5%	16,3%	30,9%	14,0%	16,5%	13,8%	12,6%	11,7%	12,0%	18,3%	20,2%	12,5%	16,4%
Sønderborg	13,9%	18,8%	12,9%	17,8%	31,7%	12,4%	14,1%	16,5%	14,3%	11,2%	10,8%	15,5%	21,1%	13,5%	15,2%
Tønder	16,7%	20,5%	16,1%	13,9%	27,0%	14,9%	16,4%	16,4%	16,1%	11,6%	12,9%	16,2%	20,7%	12,5%	16,7%
Varde	13,6%	18,5%	16,2%	13,6%	28,5%	12,6%	13,7%	16,7%	11,3%	11,0%	10,8%	15,1%	19,4%	14,3%	15,3%
Vejen	15,0%	18,7%	18,0%	17,4%	24,6%	12,8%	15,1%	14,4%	14,1%	12,9%	12,5%	16,0%	21,5%	13,5%	16,4%
Vejle	12,4%	15,1%	15,0%	12,8%	23,8%	11,2%	13,0%	14,4%	12,3%	10,5%	11,8%	13,5%	20,1%	12,8%	14,2%
Aabenraa	14,5%	15,5%	17,1%	14,5%	29,0%	11,5%	16,5%	12,8%	12,5%	10,0%	10,6%	14,2%	19,9%	13,4%	14,7%

Anm.: Kommune-oplysningen er bopælskommunen - sygedagpengemodtagernes arbejdssted er ikke nødvendigvis beliggende i kommunen.

Kilde: Egne beregninger på grundlag af DREAM-databasen koblet med Danmarks Statistiks Registerbaserede Arbejdsstyrkestatistik samt Statistikbanken RASB1.

Bilagstabel 2: Sygedagpengefraværet efter alder

Sygedagpengefraværet efter alder. 3. kvartal 2007

	Sygedagpengemodtagere (fuldtidspersoner) fordelt efter alder 3. kv. 2007					Sygedagpengemodtagere (fuldtidspersoner) i procent af arbejdsstyrken 3. kv. 2007				
	Under 30 år	30-39 år	40-49 år	50-59 år	60-66 år	Under 30 år	30-39 år	40-49 år	50-59 år	60-66 år
Syddanmark	12,0%	22,6%	29,4%	30,5%	5,5%	4,5%	6,8%	7,5%	9,0%	3,9%
Assens	14,5%	24,3%	27,6%	29,0%	4,7%	4,9%	8,2%	6,7%	9,0%	3,9%
Billund	14,1%	21,3%	28,7%	30,4%	5,6%	5,2%	7,5%	6,5%	8,2%	3,1%
Esbjerg/Fanø	12,6%	24,2%	29,9%	28,3%	5,0%	5,2%	6,6%	7,5%	8,9%	4,1%
Fredericia	11,6%	20,7%	31,7%	30,2%	5,8%	4,9%	7,7%	8,2%	9,6%	4,0%
Faaborg-Midtfyn	9,5%	22,5%	30,5%	30,6%	6,8%	5,7%	8,8%	8,7%	9,4%	5,0%
Haderslev	9,0%	26,2%	29,4%	30,4%	5,0%	3,9%	5,6%	6,7%	7,1%	3,6%
Kerteminde	14,1%	23,0%	28,2%	29,7%	5,0%	4,8%	8,5%	6,5%	8,4%	3,1%
Kolding	9,1%	25,6%	31,4%	29,8%	4,1%	4,5%	5,7%	7,1%	8,8%	3,6%
Middelfart	9,7%	25,0%	30,2%	30,0%	5,2%	4,5%	7,8%	7,9%	8,6%	2,8%
Nordfyns	10,1%	21,2%	30,3%	32,5%	5,9%	5,3%	7,9%	8,0%	8,9%	3,8%
Nyborg	13,4%	23,6%	27,0%	30,6%	5,4%	4,7%	7,1%	8,0%	9,8%	3,9%
Odense	8,7%	18,5%	31,3%	35,7%	5,8%	2,9%	5,3%	6,6%	9,0%	3,8%
Svendborg/Ærø/Langeland	12,8%	21,5%	31,4%	29,7%	4,6%	4,6%	7,5%	9,4%	10,7%	4,7%
Sønderborg	11,2%	19,2%	34,7%	28,7%	6,3%	5,5%	6,7%	8,2%	9,3%	3,3%
Tønder	12,9%	21,8%	26,1%	33,1%	6,2%	5,6%	6,9%	8,6%	7,7%	4,5%
Varde	13,0%	25,5%	30,4%	26,7%	4,4%	5,5%	7,2%	6,6%	9,1%	4,5%
Vejen	12,4%	23,7%	28,3%	29,7%	5,9%	5,6%	8,0%	8,1%	8,4%	3,4%
Vejle	12,4%	21,7%	29,9%	30,0%	6,0%	4,5%	6,6%	7,0%	9,2%	4,2%
Aabenraa	9,5%	25,6%	28,0%	31,5%	5,4%	5,9%	7,8%	8,2%	8,6%	4,7%

Kilde: Egne beregninger på grundlag af jobindsats.dk

Bilagstabel 3: Sygeforløb i Syddanmark efter visitationskategori

Sygeforløb i Syddanmark efter visitationskategori.

	Samtlige sygeforløb fordelt efter visitationskategori				Andel i gangværende sygeforløb over 8 uger med uoplyst visitationskategori august 2007	Kategoriserede sygeforløb fordelt efter visitationskategori		
	3. kv. 2007					3. kv. 2007		
	Umiddelbar tilbagevenden til arbejdsmarkedet	Risiko for langvarigt sygeforløb	Længerevarende sygeforløb	Visitation uoplyst		Umiddelbar tilbagevenden til arbejdsmarkedet	Risiko for langvarigt sygeforløb	Længerevarende sygeforløb
Syddanmark	9,7%	8,3%	18,0%	64,0%	18,4%	27,0%	22,9%	50,0%
Assens	15,3%	4,1%	16,6%	64,1%	13,7%	42,5%	11,4%	46,1%
Billund	9,7%	4,8%	28,9%	56,6%	6,6%	22,3%	11,1%	66,6%
Esbjerg/Fanø	11,1%	1,5%	20,9%	66,5%	19,0%	33,3%	4,3%	62,4%
Fredericia	11,1%	30,4%	2,8%	55,7%	6,8%	25,0%	68,7%	6,3%
Faaborg-Midtfyn	13,2%	5,2%	25,6%	56,0%	2,9%	29,9%	11,9%	58,2%
Haderslev	11,5%	18,8%	10,5%	59,2%	5,1%	28,2%	46,2%	25,6%
Kerteminde	5,5%	3,9%	23,3%	67,3%	15,0%	16,9%	11,8%	71,3%
Kolding	8,4%	4,3%	17,8%	69,5%	32,6%	27,5%	14,1%	58,4%
Middelfart	7,7%	10,5%	10,0%	71,9%	26,6%	27,3%	37,3%	35,5%
Nordfyns	4,8%	7,6%	17,3%	70,3%	20,9%	16,3%	25,6%	58,1%
Nyborg	11,9%	4,7%	22,0%	61,4%	4,7%	30,9%	12,1%	56,9%
Odense	11,3%	3,8%	27,8%	57,2%	8,3%	26,3%	8,8%	64,9%
Sv.borg/Langel./Ærø	3,4%	3,7%	7,7%	85,2%	63,0%	23,3%	24,9%	51,8%
Sønderborg	11,4%	14,7%	15,9%	58,0%	8,0%	27,2%	34,9%	37,9%
Tønder	14,0%	4,3%	22,8%	58,8%	2,8%	34,1%	10,5%	55,3%
Varde	8,2%	12,9%	20,0%	58,9%	9,7%	20,0%	31,4%	48,7%
Vejen	9,4%	19,7%	14,2%	56,6%	9,5%	21,7%	45,5%	32,8%
Vejle	9,3%	8,3%	18,4%	64,0%	18,1%	25,9%	23,1%	51,1%
Aabenraa	5,2%	10,6%	10,6%	73,6%	36,2%	19,6%	40,1%	40,3%

Kilde: Egne beregninger på grundlag af jobindsats.dk

BESKÆFTIGELSESEKONOMI SYDDANMARK

Dannebrogsgade 3, 2. sal

5000 Odense C

Telefon: 7222 3800

E-mail: brsyd@ams.dk

NÆRMERE OPLYSNINGER OM RAPPORT OM SYGEFRAVÆR I BESKÆFTIGELSESEKONOMI SYDDANMARK:

Fuldmægtig Claus Broue Mikkelsen cbm@ams.dk, tlf. 7222 3821

Fuldmægtig Bente Harlev beh@ams.dk, tlf. 7222 3808

TILMELD DIG OGSÅ BESKÆFTIGELSESEKONOMI SYDDANMARKS NYHEDSBREV PÅ HJEMMESIDEN WWW.BRSYDDANMARK.DK OG FÅ TILSENDT INFORMATION OM OFFENTLIGGØRELSE AF BL.A. DE KOMMENDE ARBEJDSMARKEDSBALANCER, NYE LEDIGEHTAL OG ANALYSER

www.brsyddanmark.dk

