

Arbejdsmarkedsrådet i Fyns Amt

Analyse af aldersstrukturen inden for forskellige fagområder

Juni 2006



COWI

Arbejdsmarkedsrådet i Fyns Amt
Analyse af aldersstrukturen
inden for forskellige
fagområder

Juni 2006

Dokument nr. 1
Revision nr. c
Udgivelsesdato 7. juni 2006

Udarbejdet agu/hle/brl/mho
Kontrolleret pgm
Godkendt hle

Indholdsfortegnelse

1	Indledning	3
1.1	Baggrund og formål	3
1.2	Datagrundlag	4
1.3	Afgrænsninger	5
1.4	Rapportens opbygning	5
2	Konklusioner og perspektivering	6
2.1	Konklusion	6
2.2	Perspektivering	11
3	Aldersstrukturens betydning for afgang fra arbejdsmarkedet	13
3.1	Aldersstrukturen i dag	13
3.2	Faggrupper med en høj andel over 50 år	16
3.3	Den fremtidige efterspørgsel efter faggrupper	22
3.4	Betydningen for de nye jobcenterområder	26
3.5	Opsummering	29
4	Aldersstrukturens betydning for den fremtidige rekrutteringssituation	30
4.1	Den nuværende flaskehalssituation	30
4.2	Mulighederne for at trække på ikke beskæftigede	34
4.3	Antal inden for utraditionelle brancheområder	35
4.4	Tilbagetrækningsalderens betydning	38
4.5	Tilgangen af unge med en erhvervsuddannelse	38
4.6	Opsummering	41

Bilagsfortegnelse

Bilag 1	Fremskrivningsmetode
Bilag 2	Udvalgte tabeller
Bilag 3:	De beskæftigedes aldersfordeling

	<h1>1 Indledning</h1>
Indhold	<p>Denne rapport indeholder en analyse af aldersstrukturen inden for forskellige fagområder i Fyns Amt i 2004.</p> <p>Rapporten afdækker om - og i givet fald hvor - afgangene på grund af alder kan forventes at medføre mangel på arbejdskraft med de rette kvalifikationer.</p>
Baggrund	<h2>1.1 Baggrund og formål</h2> <p>Flere og flere arbejdspladser kan ikke genkende til, at der bliver flere ældre blandt deres medarbejdere. Det gælder især de offentlige arbejdspladser.</p> <p>Dette er en konsekvens af den demografiske udvikling, der betyder, at arbejdsstyrken bliver stadig ældre. En udvikling som vil blive forstærket i de kommende år, og som vil medføre, at det samlede udbud af arbejdskraft falder. Denne tendens forstærkes af, at flere og flere unge vælger at tage en videregående uddannelse og derved udsætter deres indtræden på arbejdsmarkedet. I de områder, hvor de unge er nødt til at rejse ud af regionen for at tage en videregående uddannelse, vil faldet i udbuddet af arbejdskraft forstærkes yderligere i det omfang, at de unge ikke vender tilbage til regionen igen efter endt uddannelse.</p> <p>Globaliseringen og den teknologiske udvikling vil samtidig betyde, at viden i stigende omfang vil blive en afgørende konkurrenceparameter. Virksomhederne vil efterspørge højt kvalificeret arbejdskraft med tidssvarende kvalifikationer. Samtidig vil det forhold, at antallet af unge falder, alt andet lige betyde, at tilgangen af nye kvalifikationer vil falde. Der vil således i de kommende år opstå en mere intensiv konkurrence om den bedst kvalificerede arbejdskraft uanset alder.</p> <p>Skal fremtidens velfærd sikres, er det derfor nødvendigt, at der allerede nu tages initiativer til både at <i>øge</i> og <i>udvikle</i> udbuddet af arbejdskraft.</p> <p>Såfremt indsatsen skal være effektiv, er det imidlertid nødvendigt at have et rimelig præcist billede af, på hvilke områder der kan opstå mangel på arbejdskraft og kompetencer.</p> <p>Et af de centrale fokusområder er den offentlige sektor, hvor alderssammensætningen i dag er mere skæv end i den private sektor. Det gælder også inden for</p>

nogle af industriområderne og bygge- og anlægsområdet, hvor tilgangen af unge i de senere år er stagneret.

Formål

Med det formål at opnå et mere detaljeret billede af om, og i givet fald hvor, afgang på grund af alder kan forventes at medføre mangel på arbejdskraft med de rette kvalifikationer, har Arbejdsmarkedsrådet i Fyns Amt taget initiativ til at iværksætte en analyse af aldersstrukturen inden for forskellige fagområder i de kommende år.

Analysen omfatter:

- En statistisk analyse af hvilke fag/uddannelser der, som følge af den nuværende alderssammensætning blandt de beskæftigede, kan imødesee en særlig stor afgang fra arbejdsmarkedet de kommende 5-10 år
- Områder med stor afgang på grund af alder sammenholdes med den aktuelle balance på arbejdsmarkedet og forventede udviklingstræk i de kommende år for fagområder/brancher
- I de områder hvor der er stor risiko for mangel på arbejdskraft, belyses det om den samme situation er aktuel i et større geografisk område eller om der er mulighed for at tiltrække den ønskede arbejdskraft

Ud over ovenstående vil analysen afdække, hvordan det er muligt at styrke udbuddet af arbejdskraft inden for områder, hvor der er en potentiel mangel på arbejdskraft.

Endelig vil der blive fokuseret på, i hvilket omfang aldersstrukturen i det nuværende Fyns Amt adskiller sig fra Region Syd og hele landet, herunder forskellenes betydning for den fremtidige balance på arbejdsmarkedet.

Målgruppe

Målgruppen for analysen er Arbejdsmarkedsrådet i Fyns Amt, AF og dets samarbejdspartnere, samt fx vejledere af arbejds- og uddannelsessøgende.

1.2 Datagrundlag

Datagrundlag

Analysen bygger på følgende kilder:

- Udtræk fra Statistikbanken (Danmarks Statistik)
- Særkørsler fra Danmarks Statistik vedrørende befolkningens og beskæftigelsesens fordeling på en række detaljerede baggrundsoplysninger for 2004
- Egne fremskrivninger af den fremtidige udvikling i beskæftigelsen og dermed efterspørgslen efter arbejdskraft, jf. bilag 1
- De seneste Arbejdsmarkedsrederegørelser og flaskehalslister for Fyns Amt, Sønderjyllands Amt, Vejle Amt og Ribe Amt.
- Interview med udvalgte uddannelsesinstitutioner
- Statistik fra Undervisningsministeriets database vedrørende udviklingen i tilgangen af nyuddannede unge

1.3 Afgrænsninger

Vi vil i denne rapport skelne mellem Fyns Amt, Region Syddanmark og hele landet, samt mellem de otte kommende jobcenterområder i det nuværende Fyns Amt. Fokus vil dog primært være på Fyns Amt, Region Syd og hele landet¹.

Region Syddanmark omfatter her følgende nuværende amter (Ribe Amt, Sønderjyllands Amt, Vejle Amt og Fyns Amt). Region Syddanmark vil i det efterfølgende blive benævnt Region Syd.

De otte kommende jobcenterområder omfatter følgende kommuner:

- *Middelfart*: Ejby, Middelfart og Nørre Aaby
- *Bogense*: Bogense, Søndersø og Otterup
- *Assens*: Assens, Glamsbjerg, Haarby, Tommerup, Vissenbjerg og Aarup
- *Faaborg-Midtfyn*: Broby, Faaborg, Ringe, Ryslinge og Årslev
- *Svendborg*: Egebjerg, Gudme, Svendborg, Rudkøbing, Sydlangeland, Tranekær og Ærø
- *Nyborg*: Nyborg, Ullerslev og Ørbæk
- *Odense*: Odense
- *Kerteminde*: Kerteminde, Langeskov og Munkebo

Vi skelner i rapporten mellem uddannelsesgrupper og faggrupper. Uddannelsesgrupper omfatter ufaglærte, erhvervsfaglige uddannelser/faglærte, korte videregående uddannelse (KVU), mellemlange videregående uddannelser (MVU), og lange videregående uddannelser (LVU). Faggrupper er uddannelsesretninger inden for de enkelte uddannelsesgrupper såsom smede, social- og sundhedshjælper, ingeniør, læger mv. De betegnelser for de enkelte faggrupper, der er anvendt i denne rapport er hentet fra Danmarks Statistik.

1.4 Rapportens opbygning

Denne rapport indeholder foruden dette indledende kapitel tre andre kapitler:

Kapitel 2 indeholder de overordnede konklusioner og en perspektivering.

Kapitel 3 indeholder en analyse af, hvilke faggrupper der kan imødeses særligt store afgange som følge af alder i de kommende 5 til 10 år, herunder en vurdering af udviklingen i efterspørgslen efter de pågældende faggrupper.

Kapitel 4 indeholder en analyse af aldersstrukturens betydning for den fremtidige rekrutteringssituation, herunder en vurdering af mulighederne for at tiltrække personer fra andre fagområder og/eller uden for arbejdsmarkedet til de fag- og brancheområder, der forventes at blive ramt.

¹ De otte jobcenterområder vil blive genstand for en mere detaljeret analyse i rapporten "*Beskrivelse af arbejdsmarkedet i Fyns Amt*", som forventes færdig i august 2006.

2 Konklusioner og perspektivering

2.1 Konklusion

Den demografiske udvikling vil i de kommende år sætte arbejdsmarkedet på Fyn under pres. Baggrunden herfor er, at udbudet af arbejdskraft vil falde i takt med, at de ca. 64.500 beskæftigede, som i dag er over 50 år, forlader arbejdsmarkedet i de kommende 10 til 15 år, og ikke bliver erstattet af lige så mange unge.

I hvilket omfang faldet i arbejdsstyrken vil give anledning til mangel på arbejdskraft, vil i høj grad afhænge af udviklingen i virksomhedernes efterspørgsel efter arbejdskraft og kvalifikationer, samt udviklingen i udbudet af kvalifikationer og ikke mindst den generelle fleksibilitet på arbejdsmarkedet.

Ca. hver tredje med en mellemlang eller lang videregående uddannelse vil forlade arbejdsmarkedet

I dag forholder det sig således, at andelen over 50 år er størst blandt de beskæftigede med en mellemlang eller lang videregående uddannelse i Fyns Amt. Således er henholdsvis 33 procent og 34 procent inden for disse to områder i dag over 50 år, mod henholdsvis 30 procent og 27 procent for personerne med enten en erhvervsfaglig uddannelse eller en kort videregående uddannelse.

Antalsmæssigt er det imidlertid det erhvervsfaglige område og de mellemlange videregående uddannelser, der vil opleve de største afgange som følge af alder. Således er henholdsvis 25.000 og 10.000 af de beskæftigede inden for disse to uddannelsesområder i dag over 50 år mod henholdsvis 2.700 og 3.000 blandt de beskæftigede med enten en kort- eller lang videregående uddannelse.

Men hvem er det mere konkret blandt de pågældende uddannelsesgrupper, der især kan imødesee en stor afgang som følge af alder i de kommende 10-15 år?

Nærværende analyse udpeger 22 faggrupper, som opfylder de kriterier, at andelen af beskæftigede over 50 år er høj i forhold til den gennemsnitlige andel i amtet som helhed og antallet af ansatte i Fyns Amt inden for faggruppen er større end 250. De 22 faggrupper er listet i tabellen nedenfor.

De 22 udvalgte faggrupper	Andel af beskæftigede over 50 år (2004)	Beskæftigede i alt (2004)	Efterspørgsel 2015 ²	Flaskehalse (2006)	Antal ledige (2004)	Andel af ledige over 50 år (2004)	Antal uden for arbejdsstyrken (2004)	Andel uden for arb.styrken over 50 år	Antal uden for fagområder (2004) ³
Erhvervsfaglige uddannelser									
Beklædning	80%	427	-		64	83%	499	96%	-
Tandklinikassistent	60%	377	+		25	52%	137	91%	0
Frisør mv.	46%	1.470	(+)	(+) ⁴	83	63%	670	84%	4-500
Finans	45%	2.471	(-)	(+) ⁵	108	79%	392	89%	-
Snedker mv.	44%	1.395	(+)	(+) ⁶	83	52%	371	82%	2-350
Maler	40%	1.521	(+)	(+) ⁷	138	23%	474	77%	500
Murer	37%	1.417	(+)	+	96	44%	350	79%	2-300
Maskinarbejder mv.	37%	4.113	-		302	39%	1.091	79%	-
Assistent inden for teknik	35%	1.590	-		177	29%	428	51%	-
Kontor generelt	33%	12.541	-		803	42%	2.936	80%	-
Social- og sundhedshjælper	32%	6.385	+	(+) ⁸	333	26%	1.815	67%	0
Butikshandel	32%	12.407	+		888	35%	2.903	74%	7.000
Videregående uddannelser									
Teknisk Generelt (MVU) ⁹	83%	508	-		49	80%	317	85%	-
Videreudd. af sygeplejerske ¹⁰	54%	558	+	(+) ¹¹	5	60%	94	89%	-
Tandlæge	51%	358	+		2	100%	38	82%	0
Jura	43%	536	(+)		8	38%	44	80%	-
Folkeskolelærer	44%	7.090	-		123	43%	1.110	90%	0
Bygningskonstruktør	44%	494	(+)		21	48%	35	89%	-
Konstruktør	41%	432	(+)		25	40%	69	65%	-
Farmakonom ¹²	41%	452	(+)	(+) ¹³	1	0%	39	82%	0-50
Bibliotekar	41%	285	(+)		16	38%	47	55%	-
Transport mv.	40%	904	(-)		88	50%	339	76%	-

² (-) betyder et moderat fald i beskæftigelse, mens (+) omvendt betyder en moderat stigning i beskæftigelsen. I de tilfælde, der ikke er en parentes om enten plusset eller minuset, betyder det en større stigning eller fald.

³ Vi har alene set på de faggrupper, der omfatter et stort antal ansatte og/eller en meget lav ledighed, og som kan forvente en stigning i efterspørgslen fremover

⁴ Frisører indgår på listen over områder med *mulige* balanceproblemer, dvs. områder hvor der ikke aktuelt er formidlingsproblemer, men hvor AF vurderer, at der senere kan opstå problemer

⁵ Pengeinstitutrådgivere optræder på listen over områder med *mulige* balanceproblemer

⁶ Maskinsnedker optræder på listen over områder med *mulige* balanceproblemer

⁷ Der er mangel på bygningsmalere i form af flaskehalse

⁸ Social- og sundhedshjælpere er på listen over områder med *mulige* balanceproblemer

⁹ Gruppen omfatter bl.a. de tidligere Teknikum- og Akademiingeniør uddannelser

¹⁰ Videreudd. sygeplejersker omfatter bl.a. Sundhedsplejersker, Afdelingssygeplejersker mv.

¹¹ Sygeplejersker er på listen over områder med balanceproblemer.

¹² Farmakonomer er ansat på apoteker, hvor de blandt andet udleverer medicin til kunderne.

¹³ Farmakonomer optræder i april kvartal 2006 på listen over områder med *mulige* balanceproblemer.

De 22 faggrupper er hovedsageligt beskæftiget inden for brancherne:

- Finansierings- og forsikringsvirksomhed
- Børne- og ungdomsskoler
- Anden servicevirksomhed
- Advokat og revision
- Øvrig detailhandel
- Offentlig administration
- Biblioteker, arkiver, museer og anden kulturel virksomhed
- Detailhandel med varer til pers. brug eller husholdningsbrug inkl. rep.
- Bygge og anlægsrådgivning
- Energi- og vandforsyning
- Boligservice
- Møbelindustri og anden industri
- Engros/agenturhandel undt. biler
- Post og telekommunikation
- Voksenundervisning og anden undervisning

Finanssektoren, undervisning, offentlig administration og detailhandel forventes at blive hårdest ramt.

Disse brancher vil således blive særligt hårdt ramt af konsekvenserne af den demografiske udvikling i Fyns Amt. De tre brancheområder, som alt andet lige vil blive hårdest ramt, er finansierings- og forsikringsvirksomhed, børne- og ungdomsskoler, offentlig administration og detailhandel. Argumenterne herfor fremgår af det følgende, hvor de 22 faggrupper opdeles i følgende tre grupper:

- Faggrupper, der kan imødesee flaskehalsproblemer i de kommende år
- Faggrupper, som (måske) kan imødesee rekrutteringsproblemer i de kommende år
- Faggrupper, hvor afgangens som følge af alder ikke vil betyde noget for den fremtidige rekruttering

Grupperingen er foretaget på baggrund af en vurdering af følgende fire faktorer for hver faggruppe:

- Udviklingen i efterspørgslen i de kommende år
- Den nuværende rekrutteringssituation
- Antallet af ledige og personer uden for arbejdsstyrken
- Antallet af personer, som ikke arbejder inden for deres fagområde i dag

De faggrupper, der kan imødesee flaskehalsproblemer i de kommende 10-15 år er de faggrupper, som allerede i dag optræder på listen over aktuelle eller potentielle flaskehalsområder eller som er kendetegnet ved, at der stort set ingen ledige er inden for faggruppen. Det gælder følgende:

- Videreuddannede sygeplejersker¹⁴
- Frisører
- Murere
- Malere

¹⁴ På listen over potentielle flaskehalsområder optræder sygeplejersker, der er rekrutteringsgrundlaget til de videreuddannede sygeplejersker, hvorfor vi har medtaget dem her.

- Tandlæger
- Farmakonomer
- Jurister

Når det forventes, at der kan opstå mangel på disse syv grupper i de kommende år, så skyldes det, at der enten allerede er konstateret flaskehalse eller begyndende rekrutteringsvanskeligheder blandt faggruppen (murere, malere, frisører, (videreuddannede) sygeplejersker) eller at der er færre end 10 ledige blandt faggruppen (tandlæger, jurister, farmakonomer), og at der i øvrigt er forventninger om, at efterspørgslen efter de pågældende faggrupper generelt vil fortsætte med at stige i de kommende år.

Alt efter hvordan efterspørgslen udvikler sig i de kommende år, kan disse faggrupper risikere at komme til at opleve alvorlige flaskehalsproblemer i de kommende år.

De faggrupper, som (måske) kan imødesee rekrutteringsproblemer i de kommende 10-15 år omfatter ni af de 22 faggrupper:

- Tandklinikassistenter
- Social- og sundhedshjælpere
- Bygningskonstruktører
- Bibliotekarer
- Folkeskolelærere
- Konstruktører
- Finans
- Butikshandel
- Snedkere

Fælles for hovedparten af disse ni faggrupper er, på baggrund af analysen, forventninger om, at de i de kommende år kan imødesee en fortsat stigende efterspørgsel.

Folkeskolelærerne er dog et kapitel for sig. Det skyldes bl.a., at de er den gruppe blandt de videreuddannede faggrupper, der i dag beskæftiger flest, og at folkeskolelærerne samtidigt udgør en særlig stor andel af de ansatte inden for undervisningssektoren, herunder især inden for branchen børne- og ungdomsskoler. Når der er risiko for, at der *kan* opstå rekrutteringsvanskeligheder blandt folkeskolelærerne til trods for, at antallet af børn i aldersgruppen 6-15 år vil falde i de kommende 10 år, så skyldes det, at nedgangen i efterspørgslen ikke er tilstrækkelig til at kompensere for størrelsen af afgang. Tilgangen til faget er i øjeblikket så stor, at det sandsynligvis vil afværge, at der opstår alvorlige flaskehalsproblemer, givet at de uddannede vælger at blive inden for deres fagområde.

Mere bekymrende ser det ud for faggruppen snedkere, da der i dag er en meget lille søgning til denne uddannelse blandt de unge, hvilket hovedsageligt skyldes, at de unge i stedet vælger en beslægtet uddannelse som tømrer. Hvorvidt rekrutteringssituationen blandt snedkere vil udvikle sig til et egentlig flaske-

halsproblem, vil således bl.a. afhænge af virksomhedernes muligheder og interesse for i stedet at anvende tømrere.

Finans vil sandsynligvis i de kommende år opleve et moderat fald i beskæftigelsen set i lyset af den teknologiske udvikling, som i stigende omfang gør denne faggruppes jobfunktioner enklere. På den anden side er andelen af ældre ganske høj for denne gruppe, samtidig med, at der er lav tilgang af unge nyuddannede. Der er således også for denne gruppe en vis risiko for, at der ikke kun opstår rekrutteringsproblemer, men egentlige flaskehalsproblemer. I dag optræder pengeinstitutrådgivere på listen over områder med mulige balanceproblemer, dvs. områder hvor det er mere arbejds- og tidkrævende end normalt at rekruttere relevant arbejdskraft, uden at der er tale om deciderede flaskehalse.

Hvad angår tandklinikassistenterne så vil den vækst i tilgangen af nyuddannede unge, som området har oplevet i de senere år ikke være tilstrækkelig til at kompensere for den store afgang som følge af alder, som denne faggruppe kan imødesee i de kommende 10 til 15 år. I dag er 60 procent af de beskæftigede over 50 år, så der skal en relativ stor vækst i tilgangen af nyuddannede til. Ikke mindst set i lyset af, at efterspørgslen samtidigt forudses at forsætte med at stige i de kommende år.

To andre grupper, som bør fremhæves blandt de listede ni faggrupper, er faggrupperne butikshandel og social- og sundhedshjælpere. For begge faggrupper gælder, at andelen over 50 år blandt de beskæftigede kun lige ligger over gennemsnittet, og at der blandt begge faggrupper findes en del ledige - om end ikke markant mange. Samtidigt er tilgangen til begge områder rimelig. Dermed skal det understreges, at det kun er måske, at der vil opstå rekrutteringsproblemer inden for disse to faggrupper. Blandt de butiksuddannede vil der i så fald være mulighed for at trække på nogle af de ca. 7.000 uddannede, som arbejder inden for andre områder end handel.

Hvad angår de fire sidste faggrupper (konstruktører, bygningskonstruktører og bibliotekarer) vil graden af de forventede rekrutteringsvanskeligheder afhænge af dels udviklingen i bygge- og anlægssektoren, dels normeringen på landets biblioteker.

Endelig er der de **faggrupper, hvor afgang som følge af alder sandsynligvis ikke vil betyde noget for den fremtidige rekruttering** eller i hvert tilfælde ikke give anledning til hverken flaskehalsproblemer eller rekrutteringsvanskeligheder. Det gælder følgende faggrupper:

- Beklædning
- Maskinarbejdere
- Assistenten inden for teknik
- Teknisk generelt (MVU)
- Kontor generelt
- Transport mv.

Når afgang som følge af alder ikke forventes at medvirke til hverken rekrutteringsproblemer eller flaskehalsproblemer inden for disse seks områder, så

skyldes det forventninger om, at efterspørgslen efter disse grupper vil falde i de kommende år. Om end der bør tages forbehold for, at der godt kan opstå rekrutteringsvanskeligheder inden for særlige områder under de enkelte faggrupper.

Tabellen nedenfor indeholder en opsummering af den demografiske udviklings betydning for den fremtidige rekrutteringssituation.

Flaskehalsproblemer kan opstå	Måske rekrutteringsproblemer	Sandsynligvis ingen betydning for den fremtidige rekruttering
Malere Murere Frisører Viderudd. sygeplejersker Tandlæger Jura Farmakonomer	Tandklinikassistenter Social- og sundhedshjælpere Bygningskonstruktører Bibliotekarer Folkeskolelærere Konstruktører Finans Butikshandel Snedkere	Beklædning Maskinarbejdere Assisterer inden for tek. Kontor generelt Teknisk generelt Transport mv.

2.2 Perspektivering

Resultaterne af analysen vidner om, at det i de kommende år er vigtigere end nogensinde at fortsætte den intense overvågning af udviklingen på arbejdsmarkedet i Fyns Amt, som i dag pågår i regi af arbejdsmarkedsrådets sekretariat i Fyns Amt.

Opmærksomheden bør især rettes mod udviklingen inden for finanssektoren, offentlig administration, undervisning og detailhandel, samt bygge og anlæg. Herudover bør udviklingen inden for sundhedsvæsenet ligeledes følges intenst - om end Fyns Amt på dette område nyder godt af at være uddannelsessted for læger. Men i takt med at manglen på læger i de omkringliggende amter bliver værre, kan det også komme til at ramme Fyns Amt.

Spørgsmålet er så, hvordan det kan sikres, at der ikke opstår alvorlige flaskehals- og rekrutteringsproblemer.

Metoderne hertil er flere, og hovedparten er nogle Arbejdsformidlingerne allerede anvender i dag.

Det drejer sig basalt om at øge tilgangen til og reducere afgang fra de områder, som har størst sandsynlighed for at blive ramt af enten rekrutteringsproblemer eller flaskehalsproblemer som følge af den demografiske udvikling.

Metoderne til at øge tilgangen omfatter bl.a. en intensiv vejledningsindsats overfor de unge i forhold til at få dem til at vælge de uddannelser, hvor der er udsigt til, at der kan opstå mangel på arbejdskraft.

Herudover kan tilgangen endvidere øges ved at understøtte voksnes muligheder og tilskyndelse til at tage en uddannelse inden for de pågældende områder. Det

forudsætter bl.a., at de voksne har kendskab til mulighederne for at tage en uddannelse, herunder ikke mindst de økonomiske muligheder. En intensiv vejledningsindsats overfor for såvel de beskæftigede som de ledige voksne er således også vigtige redskaber, der kan tages i anvendelse.

Endelig kan tilgangen øges ved, at vejen til de enkelte områder gøres kortest muligt. Der er allerede i dag fra politisk side stor fokus på, at unge skal hurtigere igennem uddannelsessystemet. Herudover kan der sættes fokus på at sikre, at så mange af de ledige, som har mulighed for at opnå merit til de berørte områder bliver bekendt hermed og tilskyndet til at gå den vej.

Til sidst skal nævnes muligheden for at trække på nogle af de ledige, som i dag står uden for arbejdsstyrken og dermed på kanten af arbejdsmarkedet.

Hvad angår metoderne til at sikre, at så mange som muligt bliver på arbejdsmarkedet, så omfatter de en indsats i forhold til at få så mange virksomheder som muligt til at indføre en seniorpolitik.

Som led heri er det vigtigt, at virksomhederne bliver bekendt med, hvilke faggrupper der har størst risiko for at blive omfattet af en egentlig mangel i de kommende år. Dermed også sagt at en indsats for at fastholde så mange som muligt på arbejdsmarkedet også kan omfatte en intensiv informationsindsats over for virksomhederne.

3 Aldersstrukturens betydning for afgangen fra arbejdsmarkedet

Formål	Formålet med dette kapitel er at finde frem til de faggrupper og brancher, som er særligt udsatte for en stor afgang fra arbejdsmarkedet i de kommende 10-15 år som følge af alder.
Tilgang	Mere konkret identificeres de faggrupper, som opfylder følgende betingelser ¹⁵ : <ul style="list-style-type: none"> • andelen over 50 år er særlig høj, og • antallet af beskæftigede inden for faggruppen er af en vis størrelse (>250 beskæftigede)

Dernæst identificeres de brancher, som beskæftiger en særlig stor andel af disse faggrupper. Afslutningsvis vil vi foretage en vurdering af den fremtidige vækst i beskæftigelsen fordelt på brancher, og betydningen heraf for efterspørgslen efter de faggrupper, der kan imødesee en stor afgang som følge af alder i de kommende 10-15 år.

3.1 Aldersstrukturen i dag

3.1.1 Aldersstrukturen indenfor de enkelte uddannelsesområder

I dag er godt hver fjerde af de beskæftigede over 50 år

I dag (2005) er godt 29 procent af de beskæftigede på de arbejdspladser, der er lokaliseret i Fyns Amt, over 50 år, svarende til ca. 64.500 personer. Det betyder, at ca. 64.500 personer vil forlade arbejdsmarkedet i løbet af de kommende 10 til 15 år i Fyns Amt.

Den relativt høje andel af ældre er ikke et særtræk ved arbejdsmarkedet i Fyns Amt. For Region Syd og landet som helhed er henholdsvis 29 og 28 procent af de beskæftigede over 50 år i dag.

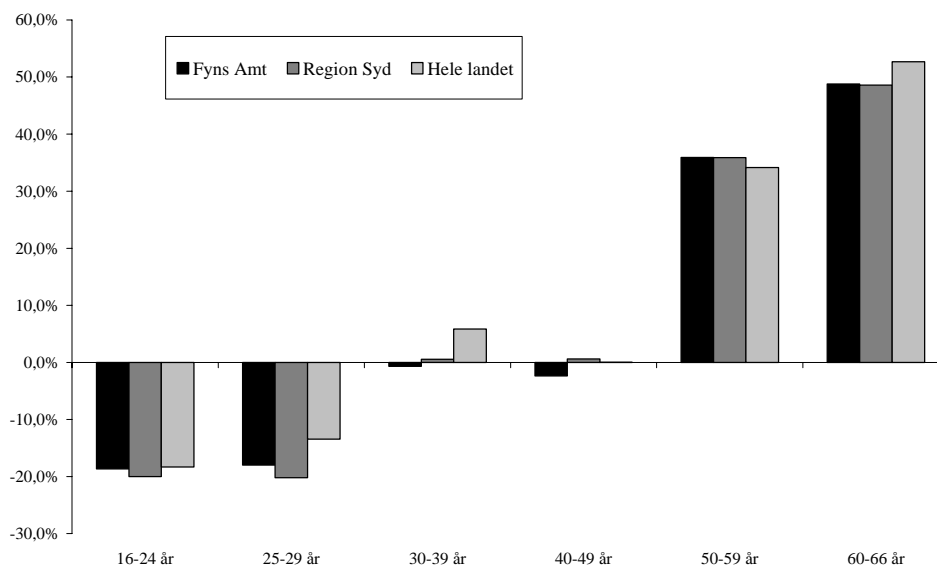
At gruppen over 50 år i dag er forholdsvis høj skal ses i lyset af den forskydning i aldersstrukturen blandt de beskæftigede, som er sket igennem de seneste 10 år.

¹⁵ Der vil blive set bort fra de faggrupper, hvor der ikke længere uddannes nogen indenfor (plejer, omsorgsassistent, sygehjælpere mv.)

Der er i dag 38 procent flere i aldersgruppen over 50 år end for ti år siden

I perioden 1995 til 2005 er der således blevet ca. 16.500 flere i aldersgruppen 50-66 år i Fyns Amt, svarende til en stigning på 38 procent. Samtidig er der blevet ca. 11.000 færre i aldersgruppen 16-29 år, svarende til et fald på 18 procent.

Figur 3.1 Ændringen i antallet af beskæftigede inden for de enkelte aldersgrupper fra 1995 til 2005. Særskilt for Fyns Amt, Region Syd og hele landet



Kilde: Danmarks Statistik, Statistikbanken.dk (Pend11)

Der er i samme periode sket en forskydning i de beskæftigedes uddannelsesbaggrund i retning af færre ufaglærte og flere med en kompetencegivende uddannelse. Samspillet mellem de to udviklingstendenser er illustreret i Figur 3.2 nedenfor¹⁶ for hvad angår perioden 1994-2004¹⁷.

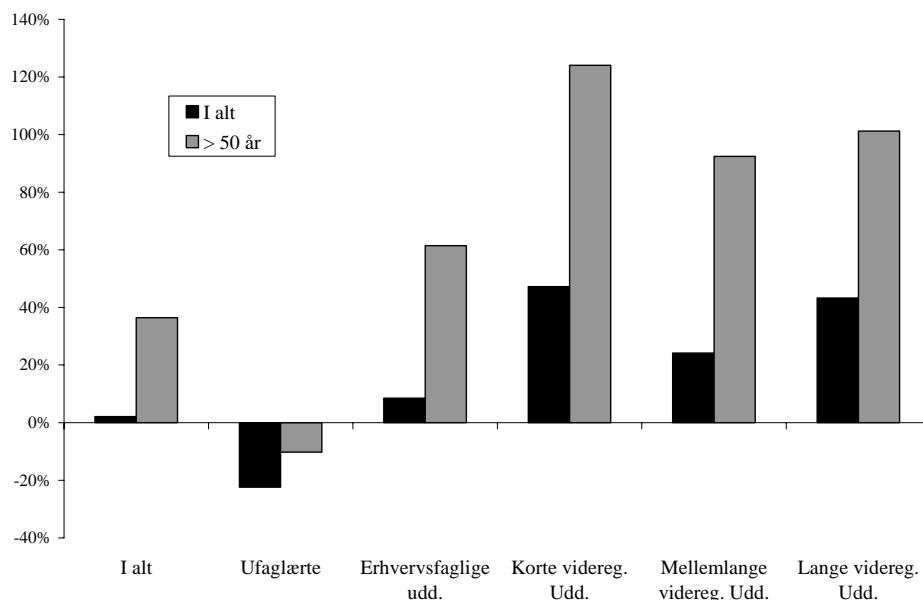
Kun flere over 50 år blandt de kompetencegivende uddannelser

Figuren viser, at det udelukkende er de kompetencegivende uddannelser, der har oplevet stigninger i antallet af beskæftigede over 50 år igennem de sidste 10 år. Figuren viser endvidere, at stigningen i antallet af beskæftigede personer over 50 år har været større end den generelle stigning i antallet af beskæftigede med en kompetencegivende uddannelse, samt at de videregående uddannelser tegner sig for de forholdsmæssigt største stigninger i antallet af personer over 50 år.

¹⁶ Det skal bemærkes, at ændringen fordelt på uddannelsesgrupper omhandler personer med bopæl i Fyns Amt i stedet for arbejdssted. Dette skyldes, at tilsvarende 1994 tal for beskæftigede efter arbejdssted ikke kan trækkes fra Statistikbanken, men kræver en særkørsel.

¹⁷ Danmarks Statistiks opgørelser af uddannelse og beskæftigelse er ikke opdateret med tal for 2005.

Figur 3.2: Ændringen i de beskæftigede i alt samt beskæftigede over 50 år, fordelt på uddannelsesområder, Fyns Amt, 1994-2004.



Kilde: Danmarks Statistik, Statistikbanken.dk (HFU2)

Anm1.: Der er tale om en opgørelse af de beskæftigedes højeste fuldførte uddannelse. Den er opgjort 1. oktober året før

Anm2: Beregningerne er lavet på basis af data for beskæftigede bosat i Fyns Amt og ikke beskæftigede med arbejdsplads i Fyns Amt, som er gældende for de andre beregninger i nærværende analyse

Det erhvervsfaglige område kan imødesee de største afgange som følge af alder

Som det fremgår af tabellen nedenfor, var godt 25.000 af de beskæftigede med en erhvervsfaglig uddannelse i Fyns Amt mellem 50 og 66 år i 2004, mod henholdsvis 2.700, 10.000 og 3.000 med en kort- (KVU), mellemlang- (MVU) eller lang videregående uddannelse (LVU). Dermed også sagt, at det er det erhvervsfaglige område, der kan se frem til de største afgange som følge af alder i de kommende 10-15 år målt i absolutte tal.

Tabel 3.1 Antallet af beskæftigede i Fyns Amt fordelt på aldersgrupper og uddannelsesgrupper, 2004

	Ufaglærte	Erhvervsfaglige udd.	Korte videreg. udd.	Mellem-lange videreg. udd.	Lange videreg. udd.	Andet	I alt
16-24 år	22.025 (11%)	4.381 (2%)	264 (0%)	115 (0%)	4 (0%)	641 (0%)	27.430 (13%)
25-29 år	6.077 (3%)	8.767 (4%)	1.133 (1%)	2.431 (1%)	600 (0%)	1.163 (1%)	20.171 (10%)
30-39 år	11.664 (6%)	23.855 (11%)	3.208 (2%)	8.055 (4%)	2.743 (1%)	1.416 (1%)	50.941 (24%)
40-49 år	14.498 (7%)	22.001 (10%)	2.804 (1%)	9.361 (4%)	2.539 (1%)	1.212 (1%)	52.415 (25%)
50-59 år	13.784 (7%)	21.479 (10%)	2.386 (1%)	8.525 (4%)	2.380 (1%)	677 (0%)	49.231 (23%)
60-64 år	2.756 (1%)	3.419 (2%)	334 (0%)	1.262 (1%)	512 (0%)	174 (0%)	8.457 (4%)
65-66 år	420 (0%)	312 (0%)	26 (0%)	161 (0%)	99 (0%)	24 (0%)	1.042 (0%)
I alt	71.224 (34%)	84.214 (40%)	10.155 (5%)	29.910 (14%)	8.877 (4%)	5.307 (3%)	209.687 (100%)
50-66 år	16.960 24%	25.210 30%	2.746 27%	9.948 33%	2.991 34%	875 16%	58.730 28%

Kilde: Danmarks Statistik, Særkørsler

Anm 1: Tallene i parentes er et udtryk for, hvor stor en andel den pågældende aldersgruppe inden for uddannelsesområdet udgør af det samlede antal beskæftigede. Eksempelvis er 3 procent af de beskæftigede ufaglærte i aldersgruppen 25-29 år.

Anm 2.: Der er tale om en opgørelse af de beskæftigedes højeste fuldførte uddannelse. Den er opgjort 1. oktober året før

3.2 Faggrupper med en høj andel over 50 år

I det følgende vil vi se nærmere på, hvad det mere konkret er for faggrupper, der kan forudse en særlig stor afgang i de kommende 10-15 år.

3.2.1 Erhvervsfaglige uddannelser med stor andel over 50 år

30 procent af de faglærte er over 50 år

Som det fremgår af Tabel 3.1 ovenfor, var 30 procent af samtlige beskæftigede (16-66 år) med en erhvervsfaglig uddannelse i Fyns Amt over 50 år i 2004. For region Syd og hele landet er dette tal henholdsvis 29 procent 30 procent. Dette tal dækker over store forskelle mellem de enkelte faggrupper, som illustreret i Tabel 3.1.

Af særlig interesse er de faggrupper, hvor andelen over 50 år er særlig høj, og som samtidig beskæftiger relativt mange i amtet (>250 personer). Det gælder følgende faggrupper:

- Beklædning
- Tandklinikassistenter
- Frisører
- Finans
- Snedkere
- Malere
- Murere
- Maskinarbejder
- Assistenten inden for teknik
- Kontor generelt
- Social og sundhedshjælpere
- Butikshandel

Disse 12 faggrupper beskæftiger i alt ca. 46.000 personer i Fyns Amt, svarende til ca. 22 procent af samtlige beskæftigede og godt halvdelen (55 procent) af samtlige beskæftigede med en erhvervsfaglig uddannelse. De tre faggrupper, der er beskæftiget flest i, er Kontor generelt, Butikshandel og Social- og sundhedshjælpere, der tilsammen beskæftiger ca. 31.000.

Tabel 3.2 Faggrupper inden for det erhvervsfaglige område, hvor andelen af beskæftigede personer over 50 år er særlig høj

	Fyns Amt	Region Syddanmark	Hele landet
Beklædning (343/427)	80%	74%	72%
Tandklinikassistent (226/377)	60%	60%	54%
Urmager (27/47)	57%	61%	55%
Ædelsmed (30/65)	46%	54%	58%
Frisør mv. (669/1470)	46%	43%	42%
Finans (1119/2471)	45%	45%	42%
Snedker mv. (615/1395)	44%	40%	39%
Søfart (100/232)	43%	44%	43%
Skibstømrer mv. (65/162)	40%	47%	46%
Maler (602/1521)	40%	36%	37%
Murer (526/1417)	37%	38%	40%
Maskinarbejder mv. (1508/4113)	37%	34%	37%
Anden service (18/50)	36%	42%	30%
Mejerist (70/201)	35%	32%	34%
Assistent indenfor teknik (549/1590)	35%	31%	33%
Kontor generelt (4094/12541)	33%	32%	32%
Butikshandel (4028/12407)	32%	32%	32%
Social- og sundhedshjælper (2061/6385)	32%	32%	34%
Gennemsnit	30%	29%	30%

Kilde: Særkørsler fra Danmarks Statistik

Anm.: Tallene i parentes angiver antallet af personer over 50 år i forhold til antallet af beskæftigede i alt inden for faggruppen. 65/162 betyder således, at der er 65 ud af de i alt 162 beskæftigede skibstømrer er over 50 år.

Det viser sig, at det stort set er de samme faggrupper i Region Syd og hele landet, som har en høj andel af beskæftigede over 50 år. Der er således ikke de store muligheder for at afværge en eventuel mangelsituation ved at søge at tiltrække disse faggrupper fra Region Syddanmark eller de øvrige regioner i Danmark.

Tabellen ovenfor indeholder ud over de 12 listede faggrupper 7 faggrupper, hvor antallet af ansatte er mindre end 250 ansatte, men hvor andelen over 50 år er særlig høj. Det gælder urmager, ædelsmed, skibstømrer, søfart, anden service og mejerist. For alle disse faggrupper gælder, at andelen over 50 år er tilsvarende høj i Region Syd og hele landet. Vi vil nøjes med denne konstatering, og ellers se bort fra disse faggrupper i den videre analyse, da efterspørgslen efter disse fem faggrupper er minimal i det nuværende Fyns Amt.

3.2.2 Videregående uddannelser med høj andel af personer over 50 år

I Fyns Amt var henholdsvis 27 procent, 33 procent og 34 procent af de beskæftigede (16-66 år) med en kort, mellemlang, eller lang videregående uddannelse over 50 år i 2004.

De faggrupper blandt de beskæftigede med en videregående uddannelse, hvor andelen over 50 år er højest og antallet af ansatte er større end 250 ansatte er, jf. tabellen nedenfor:

- Teknisk generelt (MVU)¹⁸
- Videreuddannelse af sygeplejersker
- Tandlæge
- Jura
- Folkeskolelærer
- Bygningskonstruktør
- Konstruktør
- Farmakonom
- Bibliotekar
- Transport mv. (MVU)

Disse 10 uddannelsesområder beskæftiger i alt 11.600 personer, svarende til godt 5 procent af samtlige ansatte i Fyns Amt og knapt 24 procent af samtlige beskæftigede med en videregående uddannelse i Fyns Amt. Af de 11.600 er knapt halvdelen (45 procent) over 50 år.

Folkeskolelærere udgør det største antal videreuddannede over 50 år

Gruppen folkeskolelærere beskæftiger ca. 7.100 personer og er således langt den største af de udpegede grupper. Herefter følger transport mv. (MVU) med ca. 900 beskæftigede. De resterende 3.600 beskæftigede er nogenlunde ligeligt fordelt på de resterende otte udpegede grupper, med 300-500 beskæftigede.

Den store andel folkeskolelærere over 50 år gør sig også gældende for Region Syd og landet som helhed, hvorfor det kan blive relativt svært at tiltrække fol-

¹⁸ Teknisk generelt (MVU) indeholder bl.a. de tidligere Teknikum- og Akademiingeniøruddannelser (bortset fra den teknikumingeniørlinie, der hedder Eksport)

keskolelærere fra disse områder, såfremt det bliver nødvendigt. Dette billede ses for de fleste af de udpegede uddannelser, bortset fra jurister, hvor andelen af personer over 50 år på landsniveau er noget lavere.

Tabellen nedenfor indeholder, ud over de ovenfor ti listede faggrupper, en række faggrupper, hvor andelen af personer over 50 år er meget høj, men hvor antallet af beskæftigede er mindre end 250. Dette drejer sig om flere sprog (korrespondenter), værkstedsfunktionærer, arkitekter, idræt, humanistisk og teologisk generelt, farmaceut, germansk i øvrigt og psykologi.

Tablet 3.3 Uddannelsesretninger inden for de videregående uddannelser med en stor andel af personer over 50 år.¹⁹

	Fyns Amt	Region Syd	Hele Landet
Flere sprog (KVU) (175/204)	86%	83%	91%
Teknisk Generelt (MVU) (424/508)	83%	82%	83%
Værkstedsfunktionær (KVU) (86/114)	75%	75%	84%
Arkitekt (LVU) (140/222)	63%	55%	44%
Idræt (LVU) (60/97)	62%	61%	42%
Humanistisk og teologisk Generelt (LVU) (82/147)	56%	49%	43%
Videreudd. af sygeplejerske (MVU) (299/558)	54%	51%	54%
Tandlæge (LVU) (184/358)	51%	48%	47%
Farmaceut (LVU) (58/121)	48%	50%	33%
Germansk i øvrigt (LVU) (43/92)	47%	50%	44%
Bygningskonstruktør (MVU) (216/494)	44%	44%	41%
Folkeskolelærer (MVU) (3086/7090)	44%	44%	45%
Psykologi (LVU) (78/180)	43%	44%	40%
Jura (LVU) (232/536)	43%	41%	32%
Konstruktør (KVU) (176/432)	41%	39%	36%
Farmakonom (KVU) (184/452)	41%	39%	36%
Bibliotekar (MVU) (116/285)	41%	40%	41%
Transport mv. (MVU) (366/904)	40%	39%	40%
Gennemsnit	31%	30%	29%

Kilde: Særkørsler fra Danmarks Statistik

Anm-1: **KVU**: Korte videregående uddannelser, **MVU**: Mellemlange videregående uddannelser, og **LVU**: Lange videregående uddannelser

Anm-2.: Tallene i parenteser angiver antallet af personer over 50 år i forhold til antallet af beskæftigede i alt inden for faggruppen

¹⁹ Vi har valgt ikke at medtage faggrupper, hvor antallet af ansatte med arbejdssted er mindre end 50 i Fyns Amt. Det gælder Cand.interpret., hvor 16 af de 24 beskæftigede er over 50 år (67%), videreuddannede ergo-fysioterapeuter, hvor 16 af de 24 beskæftigede er over 50 år (63%), Sociologi, hvor 9 af de 15 beskæftigede er over 50 år (60%), Levnedsmiddel og husholdning, hvor 19 af de 42 beskæftigede er over 50 år (45%), og endelig Klassisk sprog, hvor 14 af de 29 beskæftigede er over 50 år (48%).

3.2.3 Brancher med en høj andel af personer over 50 år

Vi kigger nu på, hvilke brancher der kan imødesæ særlig stor afgang som følge af alder i de kommende år.

Først vil vi kigge på, hvilke brancher de 22 faggrupper især er beskæftiget inden for, og dermed hvilke brancher der især vil komme til at opleve stor afgang som følge af alder i de kommende 10-15 år.

Tabel 3.4 De brancher som beskæftiger det største antal af de 22 faggrupper i Fyns Amt (2004)

Brancher	Total	De 22 faggrupper		
		Besk. i alt	Andel > 50 år	Andel af total
Finansierings- og forsikringsvirksomhed	3.627	2.264	42%	62%
Børne- og ungdomsskoler	10.778	6.511	41%	60%
Anden servicevirksomhed	1.551	936	35%	60%
Advokat og revision	1.906	876	37%	46%
Øvrig detailhandel	1.184	567	36%	48%
Offentlig administration	6.468	2.824	43%	44%
Biblioteker, arkiver, museer og anden kult. virks.	1.007	411	54%	41%
Detailhandel med varer til pers. brug eller husholdningsbrug inkl. reparation heraf	6.678	2.661	27%	40%
Bygge og anlægsrådgivning	1.124	415	44%	37%
Energi- og vandforsyning	948	333	54%	35%
Boligservice	2.142	661	46%	31%
Møbelindustri og anden industri	2.240	671	36%	30%
Engros/agenturhandel undt. biler	10.678	3.083	34%	29%
Post og telekommunikation	3.275	930	31%	28%
Voksenundervisning og anden undervisning	2.606	711	56%	27%

Kilde: Danmarks Statistik, Særkørsler

- Brancher der beskæftiger en stor andel af de 22 udpegede faggrupper
- Det drejer sig især om følgende sektorer, jf. tabellen ovenfor og tabel 2 i bilag 2:
- *Undervisningssektoren* (børne- og ungdomsskoler, voksenundervisning), som bl.a. beskæftiger en stor andel folkeskolelærere samt en række humanistiske og teologiske faggrupper²⁰.
 - *Finansierings- og forsikringsvirksomhed*, som beskæftiger størstedelen af faggruppen finans og endvidere omfatter en pæn andel af faggruppen kontor generelt.
 - *Offentlig administration*, der har relativt mange ansatte inden for faggruppen kontor generelt og endvidere beskæftiger en mindre andel af flere af de andre udpegede faggrupper, herunder bl.a. jurister, bygningskonstruktører og faggruppen teknisk generelt (MVU).
 - *Detailhandel med varer til pers. brug eller husholdningsbrug inkl. reparation heraf*, som beskæftiger en væsentlig del inden for faggrupperne butikshandel og farmakonom.
 - *Engros/agenturhandel undtagen biler*, som beskæftiger en relativt stor andel inden for faggrupperne butikshandel og kontor generelt.
 - *Biblioteker arkiver, museer og anden kulturel virksomhed*, hvor 19 procent af de beskæftigede er bibliotekarer og endvidere omfatter en pæn andel med uddannelsen kontor generelt.

Brancher med en stor andel ældre generelt set

Ser vi dernæst på de brancher, som generelt beskæftiger en stor andel over 50 år, viser disse sig i høj grad at være sammenfaldende med brancher med en stor andel af de udpegede 22 faggrupper, se Tabel 3.5 nedenfor.

Af tabellen fremgår det, at undervisningssektoren også generelt set er præget af mange ældre. Samtidig er det en forholdsvis stor branche, hvilket betyder, at denne også beskæftiger mange ældre i absolutte tal.

Undervisningssektoren kan se frem til en særlig stor aldersbettinget afgang

Det er således især undervisningssektoren, der kan se frem til en særlig stor afgang som følge af alder i de kommende 10-15 år, og det gælder både de institutioner, der underviser børn og unge og de institutioner, der underviser voksne. Set i lyset af at viden bliver et af de vigtigste råstoffer fremover, er dette et faresignal, der bør fremhæves.

Andre brancher, som beskæftiger en stor andel inden for de 22 udpegede faggrupper, samtidig med at andelen af ældre er høj for branchen som helhed, er boligservice, bygge- og anlægsgivning, offentlig administration og finansierings- og forsikringsvirksomhed.

²⁰ humanistisk og teologisk generelt, klassisk sprog, germansk i øvrigt

Tabel 3.5 *Brancher med høj andel beskæftigede over 50 år i Fyns Amt (2004)*

Branche	Alle (antal)	> 50 år (antal)	Andel (%)
Energi- og vandforsyning	948	435	46%
Organisationer og foreninger i.a.n.	2.428	1.112	46%
Gymnasier og erhvervsfaglige skoler	2.973	1.263	42%
Kloakvæsen, renovationsvæsen, renholdelse mv.	2.378	976	41%
Boligservice	2.142	854	40%
Voksenundervisning og anden undervisning	2.606	1.019	39%
Tjenesteydelser for samfundet som helhed	2.400	933	39%
Biblioteker, arkiver, museer og anden kulturel virks.	1.007	390	39%
Bygge og anlægsrådgivning	1.124	427	38%
Offentlig administration	6.468	2.385	37%
Børne- og ungdomsskoler	10.778	3.941	37%
Finansierings- og forsikringsvirksomhed	3.627	1.299	36%

Kilde Danmarks Statistik, særkørsler

i.a.n. står for "intet andetsteds nævnt" (jf. Dansk Branchekode 2003 (www.dst.dk))

Det er således klart, at undervisningssektoren og andre sektorer vil opleve en uforholdsmæssig høj afgang som følge af alder i de kommende 10 til 15 år. Spørgsmålet er, om disse medarbejdere vil blive erstattet af en ligeså stor tilgang, og lige så centralt om der vil blive brug for at erstatte disse.

I det næste afsnit vil vi se nærmere på denne problemstilling ved at belyse den forventede udvikling i efterspørgslen efter arbejdskraft inden for de enkelte brancher, og på baggrund heraf få et indtryk af, hvilke faggrupper der kan blive mødt med en stigende efterspørgsel i de kommende år.

3.3 Den fremtidige efterspørgsel efter faggrupper

3.3.1 Den forventede udvikling i den samlede beskæftigelse i Fyns Amt

Først vil vi forsøge at danne os et billede af, hvordan den samlede beskæftigelse vil udvikle sig i de kommende ti år på baggrund af COWIs arbejdsmarkedsmodel²¹, jf. bilag 1.

Forventning om en moderat stigning i beskæftigelsen de kommende 10-15 år

Modellen forudsiger en ret moderat stigning i antal beskæftigede på mellem 1.000 og 1.500 over de kommende ti år, svarende til en stigning i den samlede beskæftigelse i amtet på under 1 procent.

I perioden 1995 til 2005 oplevede Amtet en stigning i antallet af beskæftigede på 1 procent, svarende til godt 2.000 arbejdspladser. For årene 2002-04 er der dog registreret et moderat fald, hvilket imidlertid kan skyldes den omlægning af statistikken, som har fundet sted i 2002²². Det er imidlertid ikke muligt at give

²¹ Metoden hertil fremgår af det indledende kapitel.

²² Danmarks Statistik skriver i deres varedeklaration om RAS følgende: "I 2003 forekommer der et brud i statistikken, der særskilt betyder, at antallet af beskæftigede falder med 17.596 i forhold til,

et præcis svar på, i hvilket omfang faldet kan tilskrives omlægningen af statistikken.

Den forventede (om end moderate) stigning i efterspørgslen vil yderligere kunne forværre risikoen for alvorlige flaskehalsproblemer på fremtidens arbejdsmarked. Hvad angår tilgangen af unge så viser Danmarks Statistiks tal, at der i dag (2005) er knap 90.000 unge i aldersgruppen 0-15 år i Fyns Amt. Givet at deres erhvervsfrekvens er 60 betyder det, at der kommer ca. 54.000 unge ind i arbejdsstyrken de kommende 10 år, forudsat at de bliver boende i amtet. Med en forventning om, at ca. 64.500 personer vil forlade arbejdsmarkedet i den tilsvarende periode grundet alder, giver dette anledning til en bekymring om, at arbejdsstyrken vil komme yderligere under pres, såfremt efterspørgslen efter arbejdskraft stiger markant. Om end den tilgang, der vil komme til arbejdsstyrken i takt med at de unge i aldersgruppen 16-29 år afslutter deres uddannelse, vil give et væsentligt bidrag.

Hvor meget arbejdsstyrken kommer under pres, vil i høj grad afhænge af, i hvilket omfang personerne i arbejdsstyrken har de kvalifikationer og kompetencer, som virksomhederne efterspørger. Hermed også sagt at fokus bør være på de faggrupper, som kan forvente en fortsat stigning i efterspørgslen. Det er her mulige flaskehalsproblemer kan blive særlige alvorlige.

3.3.2 Den forventede udvikling på brancheniveau

Vi vil i det følgende se nærmere på, hvilke brancher der sandsynligvis vil opleve henholdsvis en stigning eller et fald i beskæftigelsen og ad den vej opnå et billede af, hvilke faggrupper der vil komme under et særligt pres.

Vi vil i den forbindelse tage udgangspunkt i de sidste ti års udvikling på brancheniveau og lade det være en pejling på udviklingen i de kommende ti år.

De historiske tal for perioden 1995 til 2005 viser i denne sammenhæng, at de brancher, der har oplevet den største stigning i antallet af beskæftigede, er: forretningservice (56%), råstofudvinding (40%) og udlejning og ejendomsformidling (31%).

Samtidig er antallet af beskæftigede faldet markant inden for følgende brancher: tekstil- og læderindustri (-66%), træ-, papir- og grafisk industri (-48%), kemisk industri og plastindustri (-32%) samt fiskeri (-38%) og energi og vandforsyning (-31%).

Målt i absolutte tal er det i prioriteret rækkefølge brancherne forretningservice, sociale institutioner, og undervisning, der har oplevet de største stigninger i antallet af beskæftigede i den pågældende periode med i alt godt 12.500 nye arbejdspladser.

hvis den hidtidige metode var blevet anvendt. I forbindelse med bruddet udsendte Danmarks Statistik følgende pressemeddelelse. Statistikken er forandret med hensyn til, hvordan beskæftigelsen opgøres, og hvordan grupperne uden for arbejdsstyrken opgøres og kategoriseres.

Vi forventer, som sagt, at disse udviklingstendenser vil fortsætte i de kommende år, som det fremgår af sidste søjle i nedenstående tabel. I de tilfælde hvor vi har sat en parentes om pluset eller minuset betyder det, at vi forventer enten en moderat stigning eller fald.

Tabel 3.6 Udviklingen i antallet af arbejdspladser i Fyns Amt i perioden 1995 til 2005 og forventningen til perioden 2006 til 2016.

Branche	1995	2005	Ændring 1995-2005		Forventning til 2006-16
			Antal	%	
Landbrug, gartneri og skovbrug	15.219	11.263	-3.956	-26%	-
Fiskeri	325	203	-122	-38%	-
Råstofudvinding	67	94	27	40%	+
Føde-, drikke- og tobaksvarerindustri	7.773	5.856	-1.917	-25%	-
Tekstil- og læderindustri	1.590	548	-1.042	-66%	-
Træ-, papir- og grafisk industri	6.467	3.370	-3.097	-48%	-
Kemisk industri og plastindustri	3.277	2.212	-1.065	-32%	-
Sten-, ler- og glasindustri	1.000	806	-194	-19%	(-)
Jern- og metalindustri	22.926	19.179	-3.747	-16%	-
Møbelindustri og anden industri	2.541	2.375	-166	-7%	(-)
Energi- og vandforsyning	1.270	879	-391	-31%	-
Bygge og anlæg	12.850	15.124	2.274	18%	(+)
Autohandel, service og tankstationer	5.594	5.191	-403	-7%	(-)
Engroshandel undtagen med biler	9.726	11.451	1.725	18%	(+)
Detailh. og reparationsvirks. undt. biler	14.645	15.737	1.092	7%	(+)
Hoteller og restauranter	5.917	7.503	1.586	27%	(+)
Transport	7.333	6.850	-483	-7%	(-)
Post og tele	3.798	3.304	-494	-13%	(-)
Finansiering og forsikring	4.532	3.731	-801	-18%	(-)
Udlejning og ejendomsformidling	2.557	3.349	792	31%	+
Forretningsservice	11.269	17.605	6.336	56%	+
Offentlig administration	10.814	8.843	-1.971	-18%	-
Undervisning	17.276	19.621	2.345	14%	(+)
Sundhedsvæsen	13.894	14.909	1.015	7%	(+)
Sociale institutioner	23.506	27.386	3.880	17%	+
Foreninger, kultur og renovation	9.835	10.958	1.123	11%	(+)
Uoplyst aktivitet	1.165	1.068	-97	-8%	-

Kilde: Danmarks Statistik, Statistikbanken.dk (Pend11)

Fortsat vækst i efterspørgslen efter faggrupper, der typisk er placeret inden for sundhedsområdet og inden for byggeri og anlæg

I forhold til de enkelte faggrupper får det den betydning, at vi kan forvente en fortsat vækst i efterspørgslen efter

- Tandlæger
- Tandklinikassistenter
- Videreuddannede sygeplejersker
- Social og sundhedshjælpere
- Butikshandel

- Bygningskonstruktører
- Konstruktører
- Murere
- Malere
- Snedkere

Moderat efterspørgsel efter frisører, jurister, bibliotekarer og farmakonomer

Men en mere moderat vækst i følgende faggrupper:

- Frisører
- Jura
- Bibliotekarer
- Farmakonomer

Fald i efterspørgslen efter folkeskolelærere og en række erhvervsfaglige uddannelser

Omvendt forventer vi et fald i efterspørgslen efter følgende faggrupper:

- Beklædning
- Folkeskolelærere
- Maskinarbejdere
- Finans
- Assisterer inden for teknik
- Kontor generelt
- Teknisk generelt
- Transport mv.

Stigende befolkning og større andel ældre medfører stigende efterspørgsel efter sundhedsrelaterede uddannelser

For tandlæger og tandklinikassistenter forventes der en fortsat vækst i efterspørgslen begrundet i en forventning om befolkningstilvækst i amtet, et stigende tandplejeniveau som følge af stigende gennemsnitsalder samt den generelle udvikling, der gør, at flere typer kosmetiske og andre behandlinger bliver teknisk mulige, og at folk i stigende grad får råd til disse.

Efterspørgslen efter social og sundhedshjælpere og videreuddannede sygeplejersker må ligeledes forventes at stige som følge af stigende befolkningstal og især den ændrede alderssammensætning i befolkningen i retning af flere ældre.

Fald i antallet af børn medfører fald i efterspørgslen efter folkeskolelærere

I forhold til folkeskolelærere forventer vi et moderat fald i efterspørgslen, som er begrundet i Danmarks Statistiks befolkningsprognose, der forudsiger et fald i antallet af børn i den skolegyldige alder i Fyns Amt de kommende 10 år. Således forventes antallet af børn i aldersgruppen 5-14 år at falde fra at udgøre ca. 61.000 i dag (2005) til at udgøre 56.000 i 2015, dvs. ca. 5.000 færre børn. I dag er der ca. 9 børn pr. ansat folkeskolelærer i Fyns Amt. Det betyder, at der med den forventede nedgang i antallet af børn vil blive brug for ca. 560 færre folkeskolelærere i de kommende ti år. Denne nedgang i efterspørgslen er imidlertid ikke tilstrækkelig til at kompensere for den store afgang af folkeskolelærere, som vil ske som følge af alder i de kommende 10 - 15 år, og som vil betyde, at ca. 3.000 af de nuværende folkeskolelærere vil træde ud af arbejdsmarkedet. Tilgangen på ca. 300²³ pr. år, som er det antal, der cirka uddannes på Fyn pr. år, vil, givet at flertallet vælger at arbejde som lærer, kunne dække afgangens, men det kan komme til at knibe, såfremt for mange vælger andre veje og tilgangen

²³ I 2004 blev der uddannet ca. 212 fra CVU-Fyn og ca. 130 fra Skårup Seminarium.

falder. I forhold til sidstnævnte aspekt mærker seminarierne på Fyn allerede en faldende tilgang, som følge af de mindre ungdomsårgange. Der er således god grund til at holde øje med udviklingen inden for folkeskoleområdet i de kommende år.

En fortsat vækst i efterspørgslen inden for faggruppen butikshandel synes sandsynlig, men vil i høj grad afhænge af udviklingen i privatforbruget og dermed de økonomiske konjunkturer, samt udviklingen i befolkningen.

Politiske og økonomiske konjunkturer vil i høj grad bestemme efterspørgslen efter bygge- og anlægsaktiviteter

Efterspørgslen efter de bygge- og anlægsrelaterede faggrupper (byggningskonstruktører, konstruktører, murere, malere og snedkere) vil afhænge af, hvorvidt de seneste års ekspansive udvikling i byggeaktiviteten fortsætter i fremtiden. Bygge- og anlægsbranchen er normalt meget afhængig af konjunkturerne, som er svære at spå om. Således vil stigningen i efterspørgslen efter disse faggrupper kunne vise sig at blive mere moderat i de kommende år.

Ligeledes er aktiviteten og dermed efterspørgslen efter uddannede inden for transportområdet tæt knyttet til den økonomiske udvikling. Derfor er det muligt, at de sidste 10 års fald i efterspørgslen ikke er det rette pejlemærke for udviklingen de kommende år. Inden for det seneste år (2004-05) har branchen oplevet en større fremgang i beskæftigelsen.

3.4 Betydningen for de nye jobcenterområder

Vi vil afslutningsvis i dette kapitel kort tage et kig på, hvilken betydning den demografiske udvikling har for de virksomheder, der er lokaliseret i de enkelte jobcenterområder.

Indledningsvis skal det nævnes, at de otte nye jobcenterområder hver især trækker på arbejdskraft fra de andre jobcenterområder. Selvom en stor del af områdets arbejdspladser befinder sig inden for et af de områder, der kan imødesee en stor afgang som følge af alder, er det således ikke ensbetydende med, at det kun er det enkelte jobcenterområde, der bliver ramt.

Det er således også umiddelbart svært at sige noget præcist om, hvorvidt det ene område vil blive hårdere ramt af den demografiske udvikling end de øvrige. Men tallene kan give en indikation heraf.

Tabel 3.7 *Andelen af arbejdspladser (i %) på brancher for de otte nye jobcentre i Fyns Amt. (2005)*

	Kerteminde	Middelfart	Odense	Svendborg	Bogense	Nyborg	Faaborg-midtfyn	Assens
Landbrug, gartneri og skovbrug	5,3	4,8	2,9	5,2	14,5	6,3	8,8	7,1
Fiskeri	0,4	0,0	0,0	0,3	0,2	0,1	0,1	0,0
Råstofudvinding	0,0	0,0	0,1	0,0	0,0	0,0	0,1	0,0
Føde-, drikke- og tobaksindustri	1,6	2,0	2,3	1,6	4,1	4,4	4,0	4,2
Tekstil- og læderindustri	0,1	0,1	0,4	0,1	0,1	0,2	0,2	0,2
Træ-, papir- og grafisk industri	1,5	3,0	1,4	1,8	0,8	1,0	1,4	1,3
Kemisk industri og plastindustri	1,7	1,1	0,8	0,4	1,0	4,1	0,3	1,4
Sten-, ler- og glasindustri	0,4	0,5	0,3	0,3	0,9	0,1	0,5	0,4
Jern- og metalindustri	32,7	9,7	5,4	7,2	9,2	2,3	12,2	13,0
Møbelindustri og anden ind.	0,3	1,6	0,3	1,3	1,8	0,5	1,7	4,3
Energi- og vandforsyning	0,4	0,2	0,4	0,6	0,2	0,6	0,3	0,2
Bygge og anlæg	10,8	6,6	5,7	6,1	9,0	9,2	7,7	9,1
Autohandel, service og tankst.	1,2	3,3	2,4	2,5	1,9	2,3	2,3	2,2
Engroshandel undt. med biler	5,6	7,2	6,2	4,1	3,8	3,1	3,1	4,8
Detailh. og rep.virks. undt. biler	4,3	5,9	8,0	8,3	6,1	7,1	6,2	5,4
Hoteller og restauranter	2,6	4,9	3,2	4,2	2,4	4,9	2,9	2,6
Transport	2,1	3,1	3,2	3,9	2,1	2,3	3,1	3,0
Post og tele	0,6	1,0	2,3	0,9	0,9	0,8	0,7	0,9
Finansiering og forsikring	0,7	1,6	2,1	1,4	1,2	1,3	1,6	1,4
Udlejning og ejendomsformidl.	1,2	1,7	1,7	1,5	1,6	1,3	1,1	1,3
Forretningsservice	3,9	5,9	10,6	6,4	6,4	5,7	6,4	6,0
Offentlig administration	2,2	3,0	4,6	3,9	3,0	6,3	3,5	3,2
Undervisning	5,2	7,4	9,9	10,6	7,1	8,7	7,8	7,0
Sundhedsvæsen	1,6	5,9	9,6	7,1	2,2	4,5	4,5	1,8
Sociale institutioner	9,8	15,3	9,9	14,7	15,3	17,2	14,2	14,9
Foreninger, kultur og renovation	3,6	3,8	5,8	4,9	3,5	5,3	4,7	3,5
Uoplyst aktivitet	0,4	0,5	0,3	0,7	0,7	0,5	0,6	0,6
I alt, %	100	100	100	100	100	100	100	100

Kilde: Danmarks Statistik, Statistikbanken (Pend11)

Tabel 3.8: Andelen af beskæftigede over 50 år i procent af samlet beskæftigelse opdelt på brancher og de otte nye jobcentre i Fyns Amt. (2005)

	Kerteminde	Middelfart	Odense	Svendborg	Bogense	Nyborg	Faaborg-midtfyn	Assens
Landbrug, gartneri og skovbrug	33	40	21	45	31	35	35	36
Fiskeri	-	-	-	48	-	-	-	-
Råstofudvinding	-	-	17	-	-	-	-	-
Føde-, drikke- og tobaksindustri	19	20	24	24	19	28	24	24
Tekstil- og læderindustri	-	-	39	-	-	-	-	-
Træ-, papir- og grafisk industri	27	29	32	34	30	34	37	31
Kemisk industri og plastindustri	32	31	32	39	22	24	40	23
Sten-, ler- og glasindustri	-	48	28	28	22	-	36	28
Jern- og metalindustri	32	27	28	27	22	24	28	24
Møbelindustri og anden ind.	-	37	28	35	35	35	27	20
Energi- og vandforsyning	42	-	51	53	-	58	64	-
Bygge og anlæg	25	24	26	30	23	26	27	25
Autohandel, service og tankst.	25	22	22	21	24	22	25	22
Engroshandel undt. med biler	24	20	24	30	32	35	32	29
Detailh. og rep.virks. undt. biler	22	22	16	23	26	19	25	26
Hoteller og restauranter	11	13	9	15	18	20	18	18
Transport	37	32	28	38	37	40	32	36
Post og tele	34	22	24	34	32	37	38	34
Finansiering og forsikring	44	45	34	43	36	47	38	39
Udlejning og ejendomsformidl.	41	41	36	47	54	49	48	53
Forretningsservice	26	27	20	28	26	27	29	24
Offentlig administration	40	46	35	44	45	36	36	39
Undervisning	41	40	36	39	42	40	40	36
Sundhedsvæsen	36	39	30	36	36	35	42	41
Sociale institutioner	30	30	27	34	31	31	31	34
Foreninger, kultur og renovation	44	39	31	43	45	38	42	47
Uoplyst aktivitet	-	65	57	60	55	72	63	69
I alt, % for jobcenterområdet	31	30	27	33	30	31	32	30

Kilde: Danmarks Statistik, Statistikbanken (Pend11)

"-" markerer, at der her er under 50 ansatte

Eksempelvis må det formodes, at jobcenterområderne Odense og Svendborg med de fleste og største uddannelsesinstitutioner i højere grad vil komme til at mærke den store afgang af de undervisningsrelaterede faggrupper. Samtidig viser Tabel 3.8 imidlertid at disse områder ikke er dem, der har den største andel af ældre inden for denne branche. Dette er især områderne Faaborg-Midtfyn og Assens.

Den samme tendens ses delvis inden for branchen Offentlig administration, som også generelt har vist sig at være præget af mange ældre i Amtet. Her har Odense og Nyborg en relativt stor andel af beskæftigede inden for branchen,

men er derimod ikke præget af en meget stor andel ældre, som er tilfældet for især Svendborg og Bogense.

3.5 Opsummering

Analysen viser, at ca. 64.500 personer af de beskæftigede på arbejdspladserne i Fyns Amt vil forlade arbejdsmarkedet i de kommende 10 til 15 år, svarende til 29 procent af de beskæftigede.

Dette billede skyldes en demografisk udvikling i retning af relativt flere ældre. De seneste 10 år er antallet af beskæftigede over 50 år således steget med 38 procent.

66 procent af de beskæftigede over 50 år har en kompetencegivende uddannelse, heraf 2/3 en erhvervsfaglig uddannelse. De største faggrupper med en relativt stor andel ældre er: Kontor generelt, butikshandel og social- og sundhedshjælpere.

For de videregående uddannelser er langt den største faggruppe med en stor andel ældre folkeskolelærere, som således vil opleve en stor afgang pga. alder de kommende 10-15 år.

Generelt set vurderes undervisningssektoren at blive forholdsvis hårdt ramt af den demografiske udvikling. Det samme vil gøre sig gældende for bl.a. offentlig administration og finansierings- og forsikringsvirksomhed.

Der er 59.000 personer mellem 50 og 66 år i 2004²⁴, og af disse har de 40.700 en kompetencegivende uddannelse. Heraf har 25.000 en erhvervsfaglig uddannelse, 2.700 en kort videregående uddannelse, 10.000 en mellemlang videregående uddannelse og endelig har 3.000 en lang videregående uddannelse.

Beskæftigelsen forventes i samme periode at stige moderat med mellem 1000 til 1.500 personer, og dette vil kun i meget begrænset omfang kunne stå mål med den relativt store afgang som følge af alder.

²⁴ Der er her anvendt 2004 tal, da der ikke findes opgørelser af arbejdsstyrken fordelt på uddannelser for 2005

4 Aldersstrukturens betydning for den fremtidige rekrutteringssituation

Formål	Formålet med dette kapitel er at belyse aldersstrukturens betydning for den fremtidige rekrutteringssituation, og dermed den fremtidige balance på arbejdsmarkedet for de enkelte faggrupper.
Tilgang	<p>Dette kapitel vil således prøve at komme lidt nærmere svaret på spørgsmålet om, hvor store rekrutteringsvanskelighederne bliver som følge af afgang. Dette analyseres ved at kigge på følgende hovedproblemstillinger:</p> <ul style="list-style-type: none"> • Den nuværende flaskehalssituation • Mulighederne for at trække på "reserver" blandt de ledige og personer uden for arbejdsstyrken • Mulighederne for at trække på personer, som arbejder inden for andre brancheområder end deres traditionelle brancheområde • Betydningen af den nuværende tilbagetrækningsalder • Tilgangen af unge nyuddannede

Fokus er på de 22 faggrupper, som blev identificeret i sidste kapitel.

4.1 Den nuværende flaskehalssituation

4.1.1 Områder med flaskehalse i dag

I dag er sundhedsområdet i høj grad præget af mangel på arbejdskraft

Et af de områder der i dag er hårdest ramt af mangel på arbejdskraft er hele sundhedsområdet. Således optræder læger, sygeplejersker, jordemødre og bioanalytikere på tre af de fire nuværende amters flaskehalslister i Region Syd, jf. tabellen nedenfor. Det betyder, at de enkelte amter ikke kan løse deres flaskehalsproblemer inden for sundhedsområdet ved at trække på ledig arbejdskraft fra de andre regioner.

Inden for de øvrige flaskehalsområder er der imidlertid kun få sammenfald mellem de enkelte amter i Region Syd, hvormed der alt andet lige er bedre muligheder for at tiltrække arbejdskraft herfra til Fyns Amt.

Tabel 4.1 Flaskehalsområder i Fyns Amt og Region Syd (2. kvartal 2006)

Hovedområde	Fagområde	Fyn	Ribe	Søn-der-jyl-land	Vej-le
Sundhed/Undervisning	Jordemoder	X	X	X	X
	Bioanalytiker/ hospitalslaborant	X	X	X	
	Læge		X	X	X
	Sygeplejerske		X	X	X
	Radiograf	X		X	
	Lægeseekretær			X	
	Audiologiassistent	X			
	Neurofysiologiassistent	X			
	Social- og sundhedshjælper				X
	Speciallærer		X		
Håndværk og industri	Murer	X	X		X
	Elektriker - alle retninger	X		X	X
	Blikkenslager/VVS - alle retninger	X		X	X
	Tømrer	X			X
	Bygningsmaler	X			X
	Landbrugsmaskinmekaniker			X	X
	Industrielektriker		X		
	Olie- og gasingeniør		X		
	Bygningsstruktør		X		
	Skiltemaler		X		
	Møbelpolstrer		X		
	CNC-operatør			X	
	Autolakerer/Vognmaler			X	
	Entreprenørmaskinmekaniker			X	
	Maskinarb./Industri tekniker med svejsecertifikat eller CNC			X	
	Klejnsmed m. svejsecertifikat			X	
	Værktøjsmager med CNC			X	
	Plastmager			X	
	Lastvogsmekaniker				X
	Service m.m.	Frisør		X	
Bager					X
Kok					X

Kilde: De regionale AF hjemmesider.

Flaskehalslisten i Fyns Amt

Ser vi isoleret på Fyns Amts flaskehalsliste, så er det bemærkelsesværdigt, at der alene kan identificeres flaskehalse på sundhedsområdet og inden for bygge- og anlægsområdet. Det er endvidere bemærkelsesværdigt, at faggruppen læger, ikke er at finde på Fyns Amts flaskehalsliste, som tilfældet er i de øvrige amter, der indgår i Region Syddanmark²⁵. Dette kan dog meget vel skyldes det faktum, at Odense Universitetshospital uddanner et stort antal læger, og at de nyuddan-

²⁵ Faggruppen læger er dog nævnt på Fyns Amts liste som et område med potentiale for flaskehals

nede læger i relativt stort omfang vælger at blive på Fyn, hvilket er med til at trække aldersgennemsnittet ned, og til at sikre et tilstrækkeligt antal læger på Fyn.

Ingen af de faggrupper, der optræder på flaskehalslisten beskæftiger et stort antal over 50 år

Det er alene faggrupperne murer og (bygnings-)maler, der samtidigt optræder på listen over de faggrupper, som har en særlig høj andel beskæftigede over 50 år. Der er således risiko for, at der sker en forværring af den eksisterende mangelsituation i de kommende 10 til 15 år inden for disse to områder.

Tabel 4.2 Den nuværende balancesituation på arbejdsmarkedet i Fyns Amt 2006.

	Flaskehalse	Mulige flaskehalse	Balance problemer
Faggrupper			
Audiologiassistenter/neurofysiologiassistenter	X		
Bioanalytikere	X		
Bygningsmalere	X		
Elektrikere	X		
Farmakonomer			X
Frisører		X	
IT-medarbejdere			X
Jordemødre	X		
Kokke		X	
Lægesekretærer		X	
Maskinsnedkere			X
Murere	X		
Pengeinstitutrådgivere			X
Radiografer	X		
Revisorer/revisorassistenter		X	
Social- og sundhedshjælpere/-assistenter			X
Sygeplejersker		X	
Læger		X	
Tjenere			X
Tømrere	X		
Vvs-området	X		

Kilde: Arbejdsmarkedsrådet på Fyn.

Tabellen ovenfor viser et mere detaljeret billede af den nuværende balancesituation på arbejdsmarkedet i Fyns Amt. Balancelisten, som ligger til grund for

udarbejdelsen af tabellen, er udarbejdet af Arbejdsmarkedsrådet i Fyns Amt. Foruden aktuelle områder med flaskehalse, indeholder tabellen endvidere områder med potentielle flaskehalsområder, samt områder med mulige balanceproblemer, dvs. områder hvor der ikke aktuelt er formidlingsproblemer, men hvor Arbejdsformidlingen vurderer, at der senere kan opstå problemer eksempelvis i brancher med sæsonledighed eller ved enkeltstående større ordrer.

På listen over områder med flaskehalsproblemer findes to af de 22 udpegede faggrupper. Det drejer sig om (bygnings-)malere og murere. Der eksisterer således allerede i dag flaskehalsproblemer inden for disse to områder. Givet at begge områder samtidig er kendetegnet ved at have et stort antal beskæftigede over 50 år, er der således mulighed for, at der kan opstå alvorlige flaskehalsproblemer på disse to områder i de kommende år.

For bygningsmalernes vedkommende er der måske mulighed for at tiltrække arbejdskraft fra Ribe eller Sønderjyllands amter, da denne faggruppe ikke findes på deres flaskehalsliste, men hvad angår murerne, så er der mangel på disse i alle fire amter med undtagelse af Sønderjyllands Amt.

Tabellen viser endvidere, at der i dag er enten begyndende rekrutteringsvanskeligheder blandt frisører, maskinsnedkere, social- og sundhedshjælpere/-assistenter, farmakonomer og pengeinstitutrådgivere, som alle er områder, hvor der er en særlig høj andel af personer over 50 år beskæftiget. Dette indikerer, at balanceproblemerne inden for disse områder kan være vedvarende og endda kan udvikle sig til egentlige flaskehalsområder på sigt.

I forhold til de 22 udpegede faggrupper kan det således konstateres, at der i dag (2. kvartal 2006) er flaskehalse inden for følgende to faggrupper:

- Murere
- Bygningsmalere

For både murere og (bygnings-)malere er der som nævnt endvidere udsigt til stigende efterspørgsel.

Vi kan endvidere konstatere, at der i dag er begyndende rekrutteringsvanskeligheder inden for følgende fem faggrupper blandt de 22 udvalgte faggrupper:

- Frisører
- (Maskin-)snedkere
- Social- og sundhedshjælpere
- Farmakonomer
- Pengeinstitutrådgivere (der tilhører faggruppen Finans)

Inden for alle områder på nær pengeinstitutrådgivere har vi en forventning stigende efterspørgsel, hvilket betyder, at der er risiko for, at de begyndende rekrutteringsproblemer kan udvikle sig til egentlige flaskehalsproblemer.

4.2 Mulighederne for at trække på ikke beskæftigede

Vi vil i det følgende belyse mulighederne for at trække på ikke beskæftigede blandt de 22 faggrupper, dvs. ledige og personer uden for arbejdsstyrken.

Tablet 4.3 Omfanget af personer i arbejdsstyrken, antal ledige og antallet uden for arbejdsstyrken og andel heraf over 50 år. Særskilt for de enkelte faggrupper i Fyn Amt. 2004

	Antal i alt				Over 50 år		
	Arbejdsstyrken	Ledige antal	Ledige %	Uden for arbejdsstyrken (16-66 år)	Arbejdsstyrken	Ledige for arbejdsstyrken (50-66år)	Uden for arbejdsstyrken (50-66år)
Butikshandel	13.623	888	6,5%	2903	4421	311	2161
Kontor generelt	13.644	803	5,9%	2936	4531	341	2351
Finans	2653	108	4,1%	392	1229	85	350
Murer	1559	96	6,2%	350	575	42	277
Snedker mv.	1520	83	5,5%	371	675	43	303
Maler	1705	138	8,1%	474	644	32	365
Maskinarbejder mv.	4652	302	6,5%	1091	1699	119	857
Assistent indenfor teknik	1839	177	9,6%	428	611	51	218
Beklædning	494	64	13,0%	499	400	53	481
Frisør mv.	1574	83	5,3%	670	729	52	560
Social- og sundhedshjælper	6765	333	4,9%	1815	2171	88	1216
Tandklinikassistent	408	25	6,1%	137	241	13	125
Konstruktør	483	25	5,2%	69	195	10	45
Farmakonom	450	1	0,2%	39	186	0	32
Folkeskolelærer	7355	123	1,7%	1110	3187	53	994
Bibliotekar (MVU)	307	16	5,2%	47	126	6	26
Teknisk Generelt (MVU)	604	49	8,1%	317	500	39	269
Bygningskonstruktør	528	21	4,0%	35	225	10	31
Transport mv. (MVU)	1945	88	4,5%	339	652	44	258
Videreudd. af sygeplejerske	593	5	0,8%	94	321	3	84
Jura	548	8	1,5%	44	242	3	35
Tandlæge	351	2	0,6%	38	186	2	31

Kilde: Særkørsler fra Danmarks Statistik

Anm: Tallene i parentes i kolonnen med antallet af ledige angiver ledighedsprocenten

Relativt få ledige blandt de 22 udpegede faggrupper

Vi kan i denne henseende konstatere, at der med få undtagelser generelt er relativt få ledige blandt de 22 udpegede faggrupper, jf. tabellen nedenfor. Således var ledighedsprocenten i 2004 under 5 procent for 9 af de 22 udpegede faggrupper. Der er således ikke det helt store rekrutteringspotentiale blandt disse faggrupper, der tæller finans, social- og sundhedshjælpere, farmakonomer, folkeskolelærere, bygningskonstruktører, transport mv., videreuddannede sygeplejersker, jurister og tandlæger. Blandt faggrupperne farmakonom, videreuddannede sygeplejerske, jura og tandlæge er antallet af ledige mindre end 10.

For faggrupperne med en ledighed på over 5 procent gælder der for en række af disse, at en relativt stor andel er over 50 år. Dette drejer sig særligt om beklædning, teknisk generelt og frisører. For disse faggrupper kan man således også kun i begrænset omfang regne med, at de ledige ressourcer vil kunne anvendes til at dække den store aldersbetingede afgang fra arbejdsmarkedet de kommende år.

For faggrupperne assistenter inden for teknik, malere, kontor generelt og butikshandel er der en ledighed på mellem 6 procent og 10 procent samtidig med, at en moderat andel af disse er over 50 år. For disse faggrupper vil der således være mulighed for i et vist omfang at kunne trække på den ledige gruppe og der igennem afhjælpe den store afgang som følge af alder.

For flere faggruppers vedkommende er antallet af personer uden for arbejdsstyrken relativt høj set i forholdet til antallet af personer i arbejdsstyrken. Dette gælder især for faggrupperne beklædning, teknisk generelt og frisører. Samtidig gælder det imidlertid, at andelen af disse personer, der er over 50 år, er meget høj.

Det ser således ud til, at det i forhold til de 22 faggrupper, som er i fokus i denne analyse, primært er blandt de ledige, der kan findes ekstra ressourcer og dette kun i moderat omfang inden for faggrupperne kontor generelt, butikshandel, malere, maskinarbejdere m.v. og assistenter inden for teknik. Dermed ikke sagt at muligheden for at trække på personer uden for arbejdsstyrken er udelukket, men denne mulighed er mere begrænset.

4.3 Antal inden for utraditionelle brancheområder

Vi vil i det følgende se på, hvor mange blandt de 22 faggrupper som arbejder inden for andre brancheområder end de traditionelle, og dermed på mulighederne for at undgå eller minimere eventuelle rekrutteringsproblemer ved at "lokke" nogle af disse personer tilbage til deres fagområde.

Hvor mange og hvem det drejer sig om, kan vi få et billede af ved at se på, hvor størstedelen af de enkelte faggrupper er beskæftiget i dag, jf. tabel 2 i bilag 2.

Hvis vi kigger på de af de 22 faggrupper, der forventer en stigende efterspørgsel og samtidig beskæftiger relativt mange i absolutte tal og/eller som allerede i dag er på listen over nuværende eller potentielle flaskehalsområder og/eller har færre end 10 ledige, kan vi konkludere at:

- 67 procent af de *videreuddannede sygeplejersker* arbejder inden for sundhedsvæsenet og 14 procent inden for sociale institutioner
- 95 procent af *tandlægerne* arbejder inden for sundhedsvæsenet
- 67 procent af *farmakonomerne* arbejder inden for branchen øvrig detailhandel, der bl.a. omfatter apotekerne, mens henholdsvis 6 og 5 procent arbejder inden for sundhedsvæsen og sociale institutioner
- 80 procent af *social og sundhedshjælperne* er beskæftiget inden for sociale foranstaltninger og 8 procent inden for sundhedsvæsenet.

- 42 procent af faggruppen *butikshandel* er beskæftiget inden for detail- og engroshandel
- 56 procent af *frisørerne* arbejder som frisører, mens 12 procent arbejder inden for Sociale foranstaltninger
- 71 procent af *murerne* arbejder inden for byggeri og anlæg
- 49 procent af *malerne* er beskæftiget inden for byggeri og anlæg.
- 18 procent af *snedkerne* arbejder inden for møbelindustri og anden industri, mens 31 procent arbejder inden for byggeri og anlæg. Endelig arbejder 8 procent af snedkerne inden for træ-, papir- og grafisk industri.

De videreuddannede sygeplejersker arbejder stort set alle inden for deres fagområde

Stort set alle af de **videreuddannede sygeplejersker** arbejder i dag inden for deres fagområder. Således arbejder 81 procent af de beskæftigede videreuddannede sygeplejersker inden for brancherne sundhedsvæsen og sociale institutioner, svarende til i alt 440 af de 558 beskæftigede videreuddannede sygeplejersker. Herudover arbejder 8 procent inden for offentlig administration og 5 procent inden for Gymnasier og erhvervsskoler, svarende til henholdsvis 43 og 29 personer. Endelig er 2 procent - 18 personer - beskæftiget hos vikarbureauer. Der er således stort set ingen af de videreuddannede sygeplejersker, der arbejder uden for deres fagområde.

Ingen tandlæger uden for deres fagområde

Tandlægerne arbejder ligeledes stort set alene inden for deres fagområde. Således er 95 procent af samtlige beskæftigede tandlæger beskæftiget inden for sundhedsvæsen, svarende til 339 af de 358 beskæftigede inden for fagområdet.

Hovedparten af farmakonomerne arbejder inden for deres fagområde

Flertallet af **farmakonomerne** arbejder ligeledes inden for deres traditionelle fagområde. Således er 304 af de 452 beskæftigede farmakonomer i Fyns Amt ansat inden for øvrig detailhandel (apotekerne), svarende til 67 procent. Herudover er henholdsvis 28 og 22 farmakonomer ansat inden for Sundhedsvæsenet og sociale foranstaltninger. De resterende ca. 100 farmakonomer er spredt på en lang række brancher, herunder 22 inden for engroshandel og 10 inden for mineralolie, kemisk- og plastindustri og endelig 8 inden for undervisning og 6 inden for virksomhedsservice. Umiddelbart vurderet er der færre end 50, som ikke arbejder inden for deres fagområde blandt farmakonomerne. Hvor stort tallet præcist er, er der umuligt at sige noget om, da de sagtens kan lave fagrelevant arbejde inden for mange forskellige brancher.

Social- og sundhedshjælperne arbejder for hovedpartens vedkommende inden for deres fag

Langt størstedelen af **social- og sundhedshjælperne** arbejder inden for de fagområder, de er uddannet til, nemlig sociale foranstaltninger og sundhedsvæsenet. Det gælder 3.427 ud af 3.869 beskæftigede inden for denne faggruppe. Dermed også sagt, at der ikke er de store muligheder for at øge mængden af social- og sundhedshjælpere i sundhedsvæsenet yderligere på kort sigt ved at forsøge at trække flere af de færdiguddannede tilbage til deres fagområde.

Kun knap halvdelen af de butiksuddannede arbejder i dag inden for deres traditionelle fagområde

Knap halvdelen af de beskæftigede med en uddannelse inden for **butikshandel** arbejder inden for deres traditionelle fagområde. Det drejer sig om godt 5.000 af de ca. 12.000 beskæftigede. De resterende ca. 7.000 arbejder inden for en relativ bred gruppe af brancher, hvor i blandt der er særlig mange beskæftigede inden for Sociale foranstaltninger (1.600), Jern og metalindustrien (670), Nærings- og nydelsesmiddelindustrien (410) og Post og telekommunikation (350) og Transportvirksomhed (320). Dermed også sagt, at der burde være gode mu-

	ligheder for at trække nogle af disse ca. 7.000 tilbage til deres traditionelle fagområde.
Kun godt halvdelen af frisørerne arbejder i dag som frisører	Godt halvdelen af <i>frisørerne</i> arbejder i dag som frisører, svarende til ca. 800 af de 1.400 beskæftigede inden for faget. Godt hver tiende arbejder inden for Sociale foranstaltninger, svarende til 180 personer. Endelig kan vi finde ca. 80 frisører inden for detailhandel. Som udgangspunkt vil en del af de frisører, der arbejder inden for Sociale foranstaltninger givetvis arbejde som frisører. Tages der højde herfor vil der sandsynligvis være ca. 4-500 frisører, som ikke arbejder inden for deres traditionelle fagområde i dag.
Størstedelen af murerne arbejder inden for byggeri og anlæg, men ca. 400 inden for andre brancher	Ser vi dernæst på <i>murerne</i> , så arbejder langt størstedelen inden for bygge- og anlægsområdet, og dermed inden for deres traditionelle fagområde, svarende til 1.011 af de 1.417 beskæftigede murere i Fyns Amt. Det område, hvor der arbejder næstflest murere i Fyns Amt, er inden for branchen transport. Her arbejder 3 procent af samtlige beskæftigede murere, svarende til 42 personer. Tidligere har det typisk været sådan, at håndværkere ofte tog job inden for transporterhvervet i de perioder, der ikke var nok at lave inden for bygge- og anlægsbranchen. Ikke alle vendte tilbage til deres fag igen, når konjunkturerne vendte igen. På Fyn ser der ikke ud til at være de store muligheder for at trække ret mange flere murere tilbage til faget. Der kan måske findes 2-300, men det er uvist, hvor stort det faktiske tal er, da der sagtens kan være murere, som arbejder som murere inden for andre brancher end byggeri og anlæg.
Godt halvdelen af malerne arbejder inden for deres fagområde	Hvad angår malerne, så arbejder knap halvdelen af <i>malerne</i> i dag inden for bygge- og anlægssektoren, svarende til 750 af de 1.500 beskæftigede malere. Herudover findes et større antal malere inden for jern og metalindustrien (135) og handel med biler (130). Endelig findes der ca. 60 malere inden for sociale foranstaltninger. Hvor mange af de malere, der arbejder uden for bygge- og anlægssektoren, som arbejder som malere er uvist. Umiddelbart vil vi skønne, at der er ca. 500 malere, som arbejder uden for deres traditionelle fagområde.
Snedkerne er både at finde inden for bygge- og anlæg og møbelindustri og anden industri, samt træ-, papir- og glasindustri	Så er der endelig <i>snedkerne</i> , hvor knap 785 af de 1395 beskæftigede i dag er beskæftiget enten inden for møbelindustri og anden industri eller inden for Bygge- og anlægsvirksomhed eller træ-, papir- og glasindustrien, svarende til 56 procent af samtlige beskæftigede inden for faggruppen. De resterende 600 personer er beskæftigede inden for en række forskellige brancher. Der er 130 inden for jern- og metalindustrien, 52 inden for voksenundervisning og anden undervisning, 40 personer inden for engros- og detailhandel, 40 personer inden for sociale foranstaltninger og 37 inden for boligservice for blot at nævne de største enkeltområder. Hvor stor en del af det arbejde de pågældende snedkere udfører inden for disse brancher, der er fagrelateret, er svært at sige. Det er dermed også svært at give et bud på om, og i bekræftende fald hvor stort et potentiale, der er for at få snedkere tilbage til mere fagrelaterede opgaver. Det vil kræve en mere dybdegående analyse at finde ud af dette. Men et skøn vil være at der er 250-350 snedkere, som arbejder inden for andre fagområder end deres traditionelle.

4.4 Tilbagetrækningsalderens betydning

Med regeringens udspil til velfærdsreform må det forventes at tilbagetrækningsalderen på arbejdsmarkedet vil blive udsat i fremtiden, hvilket gerne skulle være med til at afhjælpe flaskehalsproblemerne som følge af arbejdsstyrkens stigende aldersniveau.

Den gennemsnitlige tilbagetrækningsalder ligger i dag (2004) på godt 62, 3 år²⁶. Det afspejler sig bl.a. i, at erhvervsfrekvenserne for gruppen 60-66-årige er betydeligt lavere end for gruppen 55-59 år. Således er erhvervsfrekvenserne for de 60-64-årige i Fyns Amt i dag (2005) 34,6 mod 78,6 for de 55-59 årige.

Såfremt de 60-64-årige var lige så erhvervsaktive som de 55-59-årige, ville deres udbud af arbejdskraft stige med ca. 12.600 personer i Fyns Amt, svarende til mere end en fordobling af det nuværende antal. Tilbagetrækningsmulighederne betyder således i dag en mærkbar reduktion i arbejdsudbudet. Det er dog langt fra sandsynligt at det vil være muligt at fastholde alle de 12.600, da en del sandsynligvis vil være nedslidte.

4.5 Tilgangen af unge med en erhvervsuddannelse

Tilgangen af unge nyuddannede i de kommende år er en vigtig parameter for, hvorvidt en stor afgang fra arbejdsmarkedet som følge af alder vil få balance-mæssige konsekvenser.

Udviklingen i fuldførte uddannelser

Statistik fra Undervisningsministeriet viser, at der forekommer stor variation i udviklingen inden for forskellige uddannelsesretninger. I perioden fra 1995 til 2004 har der været en stor stigning i antallet af fuldførte uddannelser inden for service, samt byggeri og anlæg. Der er flere af disse faggrupper, der er identificeret som områder med en særlig høj andel af personer over 50 år beskæftigede. Det gælder både frisør, snedker og tandklinikassistent. De to førstnævnte figurerer tilmed på listen over områder med rekrutteringsvanskeligheder, jf. afsnit 4.1.

Umiddelbart burde den store stigning i tilgangen af nyuddannede unge kunne nedbringe konsekvenserne af den store afgang, hvilket angiveligt vil gøre sig gældende i forhold til tandklinikassistenter. Men af interviewene med uddannelsesinstitutionerne kan det udledes, at der forekommer store variationer mellem de enkelte uddannelser under hovedforløbene. Eksempelvis følger tilgangen af unge nyuddannede snedkere ikke tendensen i hovedforløbene. Tilgangen af nyuddannede unge er meget lav, grundet lav søgning til snedkeruddannelsen. Den lave søgning skyldes bl.a., at de unge i stedet vælger den beslægtede uddannelse som tømrer. Tømrere kan dog til dels erstatte snedkere, om end de to uddannelser ikke kan sidestilles helt. Men det løser imidlertid ikke problemet, da ledigheden blandt tømrere også er lav, og der allerede i dag optræder flaskehalse på området. Samtidig kan denne faggruppe ligeledes imødesee en relativ stor afgang som følge af alder i de kommende 10 til 15 år.

²⁶ Martin S. Jørgensen, Mona Larsen & Maja Rosenstock, Socialforskningsinstituttet: "Et længere arbejdsliv", (Marts, 2005)

Bygningsmalere er under hovedforløbet bygge & anlæg, der har oplevet stor vækst, men faggruppen er identificeret som et område med flaskehalse, hvorved der på kort sigt er risiko for at de eksisterende flaskehalse bliver mere alvorlige end i dag. På sigt vil antallet af nyuddannede bygningsmalere antagelig kunne dække noget af efterspørgslen.

Der har tillige været en stor stigning inden for hovedforløbene mekanik, transport & logistik, samt teknologi & kommunikation. Herunder er elektrikere et fagområde, inden for hvilket der i dag er konstateret flaskehalse. Der er dog ingen af faggrupperne under disse to hovedforløb som er kendetegnet ved en særlig høj andel beskæftigede over 50 år, hvorved rekrutteringsvanskeligheder i forhold til elektrikere sandsynligvis vil blive nedbragt i takt med, at der bliver uddannet flere til området.

Tabel 4.4 Udviklingen i antallet af fuldførte uddannelser inden for udvalgte uddannelsesretninger i Fyns Amt i perioden 1995-2004 (indeks 100 = 1995).

Årstal/undergrupper	1995	2002	2003	2004
Hovedforløb, handel og kontor	100	75	67	72
Hovedforløb, håndværk og teknik	100	71	51	50
Hovedforløb, bygge og anlæg	100	213	191	198
Hovedforløb, teknologi og kommunikation	100	157	148	146
Hovedforløb, service	100	335	210	345
Hovedforløb, mekanik, transport & logistik	100	136	102	124
Hovedforløb, levnedsmidler og jordbrug	100	77	75	73
Radiografer, prof. bach.	100	127	164	27

Kilde: Data fra Undervisningsministeriets hjemmeside www.uvm.dk og COWI beregninger

Omvendt har hovedforløbene inden for handel og kontor, håndværk og teknik samt levnedsmidler og jordbrug oplevet et fald i tilgangen af unge nyuddannede i perioden fra 1995 til 2004. Størst har faldet været inden for håndværk og teknik, der bl.a. dækker over faggrupperne smede, industriteknikere (maskinarbejdere), beklædning og ædelsmede. Med undtagelse af pengeinstitutrådgivere, kokke, tjenere og vvs-området er der ingen af faggrupperne under disse hovedforløb, der pt. er identificeret som områder med flaskehalse eller rekrutteringsvanskeligheder. Faldet i tilgangen af nyuddannede unge kan betyde at rekrutteringsvanskelighederne på kort sigt vil fortsætte. Hverken kokke, tjenere eller vvs-området er dog områder, hvor der er en særlig høj andel af personer over 50 år beskæftiget, hvorved der på længere sigt er forhåbninger om, at rekrutteringsvanskelighederne generelt vil blive nedbragt. Derimod er finans, hvorunder pengeinstitutrådgivere hører, et område hvor der både er rekrutteringsvanskeligheder og en særlig høj andel af personer over 50 år beskæftiget. Dette bevirker, at der er risiko for, at dette område både på kort og langt sigt vil være et område med rekrutteringsvanskeligheder. Tilgangen af nyuddannede unge, kan ud fra interviewene udledes at være begrænset af pengeinstitutternes vilje til at indgå uddannelsesaftaler med interesserede unge.

Uddannelsesvalg

På baggrund af interviews med uddannelsesinstitutioner i Fyns Amt kan det i nogen grad udledes, at valget af uddannelser og dermed tilgangen af nyuddan-

nede unge delvist er et spørgsmål om mode. Således er der på nuværende tidspunkt mode i service, samt håndværk og teknik i kraft af uddannelsen inden for tømrerfaget.

Der bliver endvidere givet udtryk for, at der er store variationer i uddannelsesvalget inden for de forskellige uddannelsesområder. Dette bevirker bl.a., at der indenfor håndværk og teknik, som nævnt, er stor søgning til tømrerfaget, samtidig med at søgningen til andre uddannelser under håndværk og teknik, som eksempelvis industritekniker, snedker- og smedefagene, er yderst begrænset. Dette trods gode beskæftigelsesmuligheder og relativt gode lønninger inden for disse fag.

Ifølge respondenterne er beskæftigelsesmulighederne, image, synlighed, samt lønningerne vigtige parametre, når de unge skal vælge uddannelse. Særligt den synlighed, der skabes via tv-medierne har betydning på de unges valg af uddannelser. En af respondenterne nævner endvidere, at de unge i nogen grad lader sig styre af, at kunne få en hurtig og høj profit ved bl.a. at starte egen virksomhed. I denne forbindelse nævnes tømrerfaget som eksempel, da startomkostningerne er lave og opgaverne mange.

Respondenterne vurderer, at flere områder inden for handel & kontor, samt håndværk og teknik på sigt vil opleve endog store strukturelle problemer, hvis ikke uddannelsernes image ændres, og hvis ikke der sker en markant stigning i tilgangen af nyuddannede unge. Tilgangen af unge er tosidet. Det handler dels om at få flere unge til at søge uddannelserne, der hvor der er lav søgning (fx smede, snedker og industriteknikere), og dels om at få flere virksomheder til at indgå uddannelsesaftaler, der hvor søgningen er stor og hvor der er mangel på uddannet arbejdskraft.

De områder, der ifølge respondenterne er blevet identificeret som områder, der kan opleve store strukturelle vanskeligheder, som følge af tilgangen af unge nyuddannede - enten fordi der ikke er søgning nok eller fordi virksomhederne ikke tilbyder et tilstrækkeligt antal uddannelsesaftaler, er:

- Handel og kontor (pengeinstitutrådgivere, økonomi, revision, spedition, rejse/liv, detailhandel og advokatsekretærer)
- Håndværk & teknik (smede, industriteknikere og snedkere).

På handel og kontor området skyldes respondentens forventninger til fremtidige strukturproblemer ikke manglende interesse fra de unge, men et utilstrækkeligt antal uddannelsesaftaler. Dette dog med undtagelse af detailhandel, men her vil manglen på arbejdskraft skyldes et stort frafald inden for branchen, hvor butiksuddannede efter en årrække i branchen finder beskæftigelse inden for andre områder eller påbegynder en ny uddannelse. Respondenten giver følgende forklaring på hvorfor netop finans-området vil opleve mangel på arbejdskraft: "*Finans er et godt bud, da effektiviseringerne allerede er gennemført, hvilket bevirker at der ikke er nogen 'reserve'. Udviklingen i arbejdsstyrken inden for området vil slå hårdt igennem i de kommende år*"

Inden for håndværk og teknik er det ikke et utilstrækkeligt antal uddannelsesaf-taler fra virksomhedernes side, men manglende søgning til uddannelserne, der vil kunne give strukturelle problemer. .

4.6 Opsummering

Den nuværende situation peger udelukkende på flaskehalse på sundhedsområ-det, som overordnet set ikke forventes at blive særligt hårdt ramt af de ældres afgang fra arbejdsmarkedet.

For de faggrupper, der forventes at blive relativt hårdt ramt af stor afgang som følge af alder synes der kun i begrænset omfang at være mulighed for at trække på uddannede uden beskæftigelse. Der er i dag lav ledighed, og det gælder også de fleste af de udpegede faggrupper. Enkelte faggrupper har en ledighedsgrad over 6 procent samtidig med, at andelen af de ledige over 50 år er moderat. Dette gør sig gældende for malere og butikshandel, hvor man muligvis vil kunne tiltrække ledige og dermed i et vist omfang kompensere for den store af-gang.

Der vil også være mulighed for at trække på personer uden for arbejdsstyrken - om end denne mulighed er mere begrænset, da størstedelen af disse personer er over 50 år. Enkelte faggrupper har således en relativt stor andel, som er uden for arbejdsstyrken. Det drejer sig især om beklædning, teknisk generelt og fri-sører. Men langt størstedelen af disse personer er over 50 år.

Så er der endelig muligheden for at trække på beskæftigede, der er ansat inden for utraditionelle brancher. Dette kan være en mulighed inden for faggrupperne butikshandel, malere og snedkere, hvor en del er ansat inden for brancher der er utraditionelle i forhold til deres uddannelse.

Analysen af tilgangen af unge med en erhvervsuddannelse viser sidst men ikke mindst, at der inden for områderne handel & kontor samt håndværk & teknik er en faldende tilgang af unge nyuddannede, hvilket kan være med til at forværre rekrutteringssituationen for de faggrupper inden for disse områder, som i dag er kendetegnet ved et højt aldersgennemsnit.

Bilag 1 Fremskrivningsmetode

Fremskrivningen af beskæftigelsen sker på baggrund af en regnearksbaseret model udviklet i COWI. Denne model benytter ADAM tal som udgangspunkt for den overordnede nationale udvikling i beskæftigelsen. Regionale forskelle i erhvervsstruktur og udviklingstempo bliver derefter brugt til at dele den nationale vækst ud på regioner.

De ADAM tal som bliver brugt til den aktuelle model, stammer fra finansregnskabsregningen 2005. Det betyder at regeringens "Flere i arbejde" plan ligger som en grundlæggende forudsætning for tallene. Man vil derfor kunne spore en moderat optimisme også i fremskrivningen af beskæftigelsen på regionalt plan.

Databruddet i RAS statistikken efter 2002 giver også problemer for en fremskrivning af beskæftigelsen. Derfor er fremskrivningen foretaget fra 2003 og fremefter. For visse brancher, som har oplevet en markant udvikling (negativt eller positivt) siden 2002, er der dog foretaget justeringer så denne udvikling kan medtages.

Bilag 2 Udvalgte tabeller

Table 1 *Antallet af ledige i Fyns Amt, Region syd og hele lande fordelt på a-kasser. Marts 2006*

	Fyns amt		Region syd		Hele landet	
	Antal	Over 50 år	Antal	Over 50 år	Antal	Over 50 år
Akademikere (AAK)	125	32	245	68	2861	658
Blik og Rør	26	7	39	9	280	77
Børne- og Ungdomspædagoger (BUPL-A)	250	63	579	126	2280	548
Danske Lønmodtagere (DLA)	172	41	420	106	1602	392
Danske Sundhedsorganisationer (DSA)	58	14	115	23	461	86
Danske Sælgere	84	37	199	109	835	433
El-faget	24	9	55	22	374	158
Faglig Fælles a-kasse (3F)	3313	1182	7660	2754	28367	10266
Frie Funktionærer (FFA)	148	79	272	148	949	540
Funktionærer og Servicefag	87	42	176	76	1126	400
Funktionærer og Tjenestemænd (FTF-A)	487	212	1003	429	5548	2315
Handels- og Kontorfunktionærer (HK)	1402	493	3365	1169	15792	5686
Ingeniører (IAK)	202	62	400	129	2018	687
IT-faget og Merkonomer (PROSA)	36	9	94	24	558	204
Journalistik, Kommunikation og Sprog	84	28	165	55	1361	366
Kristelig a-kasse	940	307	2602	899	11278	3786
Ledere	192	125	395	258	1796	1163
Lærere (DLF-A)	305	105	487	181	2022	827
Magistre (MA)	339	57	454	85	3539	661
Malerfaget og Maritime	99	18	174	33	678	192
Metalarbejdere	510	197	964	381	3814	1501
Nærings- og Nydelsesmiddelarbejdere (NNF)	371	90	866	252	2436	750
Offentligt Ansatte (OAA)	774	269	1680	563	7213	2475
Restaurationsbranchen	153	41	310	83	1916	434
Socialpædagoger (SLA)	183	65	380	125	1447	490
Selvstændige (DANA)	113	60	273	143	1236	548
Selvstændige Erhvervsdrivende (ASE)	442	272	1133	722	4446	2616
Stats- og Teleansatte (STA)	72	37	169	96	874	510
Teknikere	177	55	423	120	1902	558
Træ-Industri-Byg (TIB)	210	49	550	151	2146	675
Økonomer (CA)	78	9	183	24	1182	152

Kilde: Danmarks Statistik, Statistikbanken.dk (AB113)

Tabel 2 De brancher, hvor størstedelen af de enkelte faggrupper er beskæftiget.

Faggruppe	Brancher
Butikshandel	Detailhandel undtagen biler (31%), Sociale foranstaltninger (13%), En gros/agenturhandel undt. biler (11%)
Kontor generelt	Offentlig administration (16%), Sundhedsvæsen (9%), Sociale foranstaltninger (8%), En gros/agenturhandel undt. biler (8%), Jern og metalindustrien (6%), Advokat og revision (5%)
Finans	Finansierings- og forsikringsvirksomhed (69%), Sociale foranstaltninger (3%), Offentlig administration (2%), Undervisning (2%), Boligservice (2%)
Murer	Bygge- og anlægsvirks. (71%), Transportvirksomhed (3%), Sociale foranstaltninger (2%)
Snedker mv.	Bygge- og anlægsvirks. (31%), Møbelindustri og anden industri (18%), Jern- og metalindustri (10%), Træ-, papir- og grafisk industri (8%)
Maler	Bygge- og anlægsvirks. (49%), Jern- og metalindustri (9%), Handel med biler mv. (9%), Sociale institutioner (4%)
Maskinarbejder mv.	Jern- og metalindustri (54%), En gros/agenturhandel undt. biler (5%), Bygge- og anlægsvirksomhed (4%), Transportvirksomhed (4%)
Assistent indenfor teknik	Jern- og metalindustri (20%), Offentlig administration (9%), Sociale foranstaltninger (9%), Bygge- og anlægsrådgivning (8%), Bygge- og anlægsvirksomhed (6%), Undervisning (4%)
Beklædning	Sociale foranstaltninger (24%), Jern- og metalindustrien (9%), Undervisning (8%), Detailhandel undtagen biler (8%), Tekstil-, og beklædnings- og læderindustri (6%), Rengøring (6%)
Frisør mv.	Anden servicevirksomhed (56%), Sociale foranstaltninger (12%), Detailhandel undtagen biler (5%), Børne- og ungdomsskoler (2%)
Social- og sundhedshjælper	Sociale foranstaltninger (80%), Sundhedsvæsen (8%), Rengøring (2%)
Tandklinikassistent	Sundhedsvæsen (53%), Sociale foranstaltninger (12%), Børne- og ungdomsskoler (3%)
Konstruktør	Bygge- og anlægsvirksomhed (29%), Bygge- og anlægsrådgivning (8%), Offentlig administration (8%), Engros- og agenturhandel undt. biler (6%), Gymnasier og erhvervsfaglige skoler (5%)
Farmakonom	Detailhandel med varer til pers. brug eller husholdningsbrug inkl. reparation heraf (67%), Sundhedsvæsen (6%), Sociale institutioner (5%)
Folkeskolelærer	Børne- og ungdomsskoler (82%), Voksenundervisning og anden undervisning (5%), Sociale foranstaltninger (3%)
Bibliotekar	Forlystelser, kultur og sport (71%), Videregående uddannelsesinstitutioner (10%), Gymnasier og erhvervsfaglige skoler (4%), Radio- og tv-virksomhed (3%)
Teknisk Generelt (MVU)	Jern- og metalindustri (23%), Offentlig administration (9%), Bygge- og anlægsvirksomhed (7%), Engroshandel undt. biler (7%)
Bygningskonstruktør	Bygge- og anlægsvirks. (24%), Bygge- og anlægsrådgivning (24%), Offentlig administration (11%)
Transport mv.	Jern og metalindustri (19%), Transport (18%), Gymnasier og erhvervsfaglige skoler (9%), Kloakvæsen, renovationsvæsen, renholdelse mv. (4%)
Videreudd. af syge-	Sundhedsvæsen (65%), Sociale foranstaltninger (14%), Offentlig admi-

plejer.	nistration (8%), Gymnasier og erhvervsfaglige skoler (5%), Vikarbureauer (3%)
Jura	Advokat og revision (40%), Offentlig administration (20%), Tjenesteydelser for samfundet som helhed (12%), Videregående uddannelsesinstitutioner (4%)
Tandlæge	Sundhedsvæsen (95%),

Kilde: Særkørsler fra Danmarks Statistik

Tabel 3 Antallet af personer uden for arbejdsstyrken i aldersgruppen 60 - 66 år i Fyns Amt. (2005)

	Uden for arbejdsstyrken (60-66år)
Butikshandel	1493
Kontor generelt	1771
Finans	263
Murer	184
Snedker mv.	221
Maler	237
Maskinarbejder mv.	664
Assistent indenfor teknik	122
Beklædning	329
Frisør mv.	419
Social- og sundhedshjælper	827
Tandklinikassistent	72
Konstruktør	21
Farmakonom	21
Folkeskolelærer	779
Bibliotekar (MVU)	17
Teknisk Generelt (MVU)	243
Bygningskonstruktør	22
Transport mv. (MVU)	196
Videreuddannelse af sygeplejerske	54
Jura	23
Tandlæge	23

Kilde: Særkørsler fra Danmarks Statistik

Bilag 3: De beskæftigedes aldersfordeling

Antal	Aldersgrupper, år										
	Antal	16-66	16-24	25-29	30-39	40-49	50-54	55-59	60-64	65-66	Over 50
Uddannelse i alt	209.687	100%	13%	10%	24%	25%	12%	12%	4%	0%	28%
Grundskole	54.799	100%	27%	6%	16%	22%	11%	12%	5%	1%	29%
Almengymnasiale uddannelser	11.096	100%	44%	19%	16%	12%	5%	3%	1%	0%	9%
Erhvervsgymnasial	5.329	100%	40%	18%	21%	16%	3%	2%	1%	0%	6%
Erhvervsfaglige praktik- og hovedforløb	84.214	100%	5%	10%	28%	26%	13%	13%	4%	0%	30%
Pædagogisk (EF)	196	100%	22%	18%	24%	25%	5%	5%	1%	0%	11%
Handel og kontor	30.099	100%	4%	10%	30%	25%	13%	14%	4%	0%	32%
Handel og kontor Generelt	407	100%	2%	8%	32%	32%	14%	8%	3%	0%	26%
Butikshandel	12.407	100%	5%	13%	28%	21%	14%	14%	4%	0%	32%
Engroshandel	1.797	100%	4%	10%	42%	35%	8%	0%	0%	0%	8%
Kontor generelt	12.541	100%	2%	8%	31%	26%	12%	15%	5%	1%	33%
Finans	2.471	100%	3%	5%	19%	29%	22%	18%	5%	1%	45%
It (EF)	476	100%	0%	0%	39%	45%	8%	7%	1%	0%	16%
Byggeri og anlæg	11.356	100%	8%	10%	24%	26%	14%	13%	4%	0%	32%
Byggeri og anlæg Generelt	127	100%	0%	2%	28%	43%	16%	7%	4%	0%	27%
Murer	1.417	100%	7%	8%	23%	25%	14%	17%	5%	1%	37%
Brolægger mv.	120	100%	17%	22%	43%	13%	4%	2%	0%	0%	6%
Stenhugger	14	100%	7%	14%	21%	21%	7%	21%	7%	0%	36%
Tømrer mv.	3.058	100%	10%	10%	21%	28%	14%	12%	3%	0%	29%
Snedker mv.	1.395	100%	4%	8%	22%	23%	18%	19%	7%	1%	44%
Gas- og vvs-teknik	1.132	100%	7%	14%	29%	24%	12%	10%	4%	0%	26%
Maler	1.521	100%	7%	9%	27%	17%	16%	17%	5%	1%	40%
Elektriker	2.407	100%	8%	12%	25%	31%	13%	8%	2%	0%	23%
Bygge og anlæg i øvrigt	165	100%	6%	8%	30%	32%	8%	10%	4%	1%	24%
Jern og metal	15.779	100%	5%	11%	28%	27%	13%	12%	5%	0%	30%
Jern og metal Generelt	186	100%	1%	6%	34%	37%	11%	8%	3%	0%	22%
Smed	4.787	100%	6%	13%	31%	25%	10%	11%	4%	0%	26%
Ædelsmed	65	100%	6%	8%	23%	17%	17%	22%	6%	2%	46%
Skibstømrer mv.	162	100%	4%	7%	13%	36%	19%	13%	8%	1%	40%
Maskinarbejder mv.	4.113	100%	3%	9%	28%	24%	13%	16%	8%	0%	37%
Mekaniker	5.361	100%	4%	10%	25%	31%	15%	11%	3%	0%	29%
Elektronik	768	100%	3%	9%	26%	34%	15%	8%	4%	0%	28%
Automatik- og datamekaniker	274	100%	16%	20%	38%	19%	7%	0%	0%	0%	7%
Plast	63	100%	8%	27%	43%	17%	3%	2%	0%	0%	5%
Grafisk	1.220	100%	2%	10%	33%	21%	13%	14%	5%	0%	33%
Teknik og industri i øvrigt	2.458	100%	2%	5%	26%	27%	16%	19%	4%	0%	40%
Teknik og industri Generelt	335	100%	2%	8%	34%	39%	10%	6%	1%	0%	17%
Assistent indenfor teknik	1.590	100%	2%	5%	29%	30%	17%	15%	3%	0%	35%
Keramik og porcelæn	20	100%	0%	0%	30%	20%	25%	15%	10%	0%	50%
Glas	3	100%	0%	0%	0%	0%	33%	0%	67%	0%	100%
Beklædning	427	100%	1%	3%	9%	6%	22%	47%	11%	1%	80%
Tekstil	83	100%	1%	10%	43%	29%	5%	5%	6%	1%	17%
Service	1.972	100%	4%	10%	23%	21%	16%	19%	6%	1%	42%
Service Generelt	183	100%	1%	7%	34%	33%	13%	9%	3%	0%	25%
Urmager	47	100%	0%	0%	17%	26%	17%	21%	13%	6%	57%

	Antal	16-66	16-24	25-29	30-39	40-49	50-54	55-59	60-64	65-66	Over 50
Frisør mv.	1.470	100%	5%	11%	21%	18%	16%	22%	7%	1%	46%
Sundhedshjælpemidler	222	100%	1%	13%	34%	23%	14%	10%	5%	1%	30%
Anden service	50	100%	2%	0%	18%	44%	18%	14%	4%	0%	36%
Levnedsmiddel og husholdning	5.543	100%	6%	14%	38%	23%	8%	8%	3%	0%	18%
Levnedsmiddel og husholdning											
Generelt	72	100%	0%	7%	44%	39%	7%	3%	0%	0%	10%
Mejerist	201	100%	5%	10%	35%	14%	5%	16%	11%	2%	35%
Slagter mv.	1.415	100%	6%	14%	35%	17%	10%	13%	4%	0%	28%
Bager mv.	1.042	100%	5%	13%	37%	20%	9%	10%	5%	0%	24%
Køkken- og serviceassistent mv.	902	100%	6%	20%	46%	22%	4%	2%	0%	0%	6%
Kok mv.	1.135	100%	6%	13%	39%	26%	9%	5%	1%	0%	16%
Tjener mv.	482	100%	9%	17%	44%	22%	5%	3%	1%	0%	9%
Husholdning	275	100%	1%	9%	26%	60%	1%	1%	0%	0%	3%
Levnedsmiddel og husholdning i øvrigt	19	100%	0%	0%	5%	32%	21%	21%	21%	0%	63%
Jordbrug og fiskeri	5.549	100%	6%	13%	32%	28%	10%	7%	3%	1%	21%
Transport mv.	865	100%	14%	22%	31%	18%	6%	6%	3%	0%	15%
Transport Generelt	74	100%	0%	4%	39%	36%	12%	7%	1%	0%	20%
Søfart	232	100%	2%	3%	20%	31%	14%	19%	9%	0%	43%
Chauffør og redder	294	100%	24%	36%	31%	5%	2%	1%	0%	0%	3%
Transport i øvrigt	265	100%	16%	27%	40%	15%	2%	0%	0%	0%	3%
Sundhed	9.176	100%	7%	9%	21%	32%	14%	14%	3%	0%	31%
Sundhed Generelt	56	100%	2%	11%	34%	25%	18%	5%	5%	0%	29%
Social, Sundhed (EU) ivu	56	100%	2%	11%	34%	25%	18%	5%	5%	0%	29%
Social- og sundhedshjælper	6.385	100%	8%	8%	19%	32%	14%	15%	3%	0%	32%
Social- og sundhedshj. 8 cifre	3.869	100%	13%	14%	28%	27%	10%	8%	1%	0%	18%
Sygehjælper	1.718	100%	0%	0%	6%	41%	18%	26%	7%	0%	53%
Beskæftigelsesvejleder	211	100%	0%	0%	2%	41%	28%	24%	5%	0%	56%
Plekehjemsassistent	197	100%	0%	0%	29%	45%	11%	11%	3%	1%	25%
Plejer	240	100%	0%	0%	1%	45%	17%	28%	9%	0%	54%
Barneplejerske	150	100%	0%	0%	0%	0%	31%	55%	13%	1%	100%
Social- og sundhedsassistent	2.170	100%	6%	12%	28%	36%	11%	6%	1%	0%	18%
Social- og sundhedsass. 8 cifre	2.170	100%	6%	12%	28%	36%	11%	6%	1%	0%	18%
Tandklinikassistent	377	100%	8%	11%	11%	9%	30%	24%	5%	1%	60%
Tandklinikass. 8 cifre	377	100%	8%	11%	11%	9%	30%	24%	5%	1%	60%
Defektrice	115	100%	0%	0%	0%	3%	28%	46%	19%	3%	97%
Defektrice 8 cifre	115	100%	0%	0%	0%	3%	28%	46%	19%	3%	97%
Sundhed i øvrigt	73	100%	0%	4%	29%	36%	14%	15%	3%	0%	32%
Audiologiassistent	14	100%	0%	14%	50%	29%	7%	0%	0%	0%	7%
Neurofysiologiassistent.	2	100%	0%	0%	50%	50%	0%	0%	0%	0%	0%
Fodterapeut	57	100%	0%	2%	23%	37%	16%	19%	4%	0%	39%
					100						
Sikkerhed (EF)	1	100%	0%	0%	%	0%	0%	0%	0%	0%	0%
Ikke omr.specifik erhvervsudd. (EF)	0	0%	0%	0%	0%	0%	0%	0%	0%	0%	0%
Korte videregående uddannelser	10.155	100%	3%	11%	32%	28%	12%	11%	3%	0%	27%
Pædagogiske (KVU)	9	100%	0%	0%	0%	0%	0%	56%	44%	0%	100%

	Antal	16-66	16-24	25-29	30-39	40-49	50-54	55-59	60-64	65-66	Over 50
Formidling og erhvervsprog	777	100%	2%	8%	9%	41%	19%	15%	6%	1%	40%
Formidling og erhvervsprog											
Generelt (KVU)	56	100%	0%	9%	32%	27%	16%	13%	4%	0%	32%
Multimediedesigner	133	100%	14%	45%	29%	10%	2%	1%	0%	0%	3%
1 sprog (KVU)	384	100%	0%	0%	4%	67%	15%	10%	3%	1%	29%
Flere sprog (KVU)	204	100%	0%	0%	0%	14%	37%	32%	15%	1%	86%
Kunstnerisk (KVU)	211	100%	1%	3%	18%	38%	18%	16%	4%	1%	39%
Samfundsfaglig (KVU)	2.040	100%	8%	25%	48%	14%	3%	2%	0%	0%	5%
Samfundsfaglig, generelt (KVU)	10	100%	0%	10%	20%	40%	20%	10%	0%	0%	30%
Ejendomsmægler	105	100%	0%	14%	55%	18%	10%	2%	1%	0%	12%
Markedsføringsøkonom	429	100%	15%	26%	55%	5%	0%	0%	0%	0%	0%
Handelsøkonom	283	100%	2%	29%	62%	6%	1%	0%	0%	0%	1%
Eksportør, eksamineret	14	100%	0%	14%	79%	7%	0%	0%	0%	0%	0%
Administration generelt (KVU)	5	100%	0%	0%	40%	60%	0%	0%	0%	0%	0%
Offentlig administration	50	100%	0%	6%	10%	70%	10%	2%	2%	0%	14%
Finansøkonom	34	100%	59%	35%	6%	0%	0%	0%	0%	0%	0%
Finansiell videreuddannelse (KVU)	88	100%	0%	75%	22%	2%	1%	0%	0%	0%	1%
Revision (KVU)	0	0%	0%	0%	0%	0%	0%	0%	0%	0%	0%
It (KVU)	420	100%	10%	28%	45%	12%	3%	2%	0%	0%	5%
Merkonom	521	100%	0%	14%	51%	24%	6%	5%	1%	0%	12%
Erhvervsdiplom for merkonomer	6	100%	0%	0%	17%	67%	17%	0%	0%	0%	17%
Serviceøkonom	70	100%	26%	43%	24%	6%	1%	0%	0%	0%	1%
Logistik	5	100%	0%	20%	60%	20%	0%	0%	0%	0%	0%
Teknisk	3.900	100%	1%	7%	33%	29%	12%	14%	4%	0%	30%
Teknisk Generelt (KVU)	48	100%	2%	13%	33%	38%	10%	4%	0%	0%	15%
Teknomom	18	100%	0%	6%	28%	67%	0%	0%	0%	0%	0%
Produktionsteknolog	1.018	100%	0%	6%	39%	29%	8%	13%	4%	0%	26%
Værkstedsfunktionær	114	100%	0%	0%	4%	21%	31%	32%	11%	2%	75%
Installationsteknolog	932	100%	1%	9%	30%	22%	11%	17%	9%	1%	38%
It- og elektronikteknolog	363	100%	4%	8%	45%	29%	7%	5%	1%	0%	14%
Laborant	827	100%	2%	10%	32%	33%	11%	10%	2%	0%	23%
Konstruktør	432	100%	0%	2%	23%	33%	20%	19%	2%	0%	41%
Maler videreuddannelse	102	100%	0%	0%	29%	29%	23%	15%	4%	0%	41%
Designteknolog	46	100%	11%	20%	39%	15%	4%	9%	2%	0%	15%
Levnedsmiddel og husholdning (KVU)	542	100%	1%	5%	32%	27%	17%	13%	5%	0%	35%
Jordbrug og fiskeri (KVU)	746	100%	2%	17%	41%	29%	6%	3%	2%	0%	11%
Transport mv. (KVU)	48	100%	19%	46%	23%	13%	0%	0%	0%	0%	0%
Sundhed (KVU)	928	100%	0%	5%	14%	35%	29%	15%	3%	0%	46%
Sundhed Generelt (KVU)	71	100%	0%	7%	27%	37%	20%	10%	0%	0%	30%
Omsorgsassistent	303	100%	0%	0%	0%	29%	43%	25%	3%	0%	71%
Hospitalslaborant	0	0%	0%	0%	0%	0%	0%	0%	0%	0%	0%
Fysiurgisk	0	0%	0%	0%	0%	0%	0%	0%	0%	0%	0%
Tandbehandling	102	100%	1%	12%	44%	37%	4%	2%	0%	0%	6%
Farmakonom	452	100%	1%	6%	15%	38%	26%	12%	4%	0%	41%
Politi og forsvar	954	100%	0%	5%	23%	34%	16%	19%	3%	1%	38%

	Antal	16-66	16-24	25-29	30-39	40-49	50-54	55-59	60-64	65-66	Over 50
Mellemlange videregående uddannelser	29.910	100%	0%	8%	27%	31%	15%	13%	4%	1%	33%
Pædagogiske (MVU)	14.521	100%	0%	8%	25%	31%	18%	13%	4%	0%	35%
Pædagogisk Generelt (MVU)	114	100%	0%	6%	29%	35%	19%	9%	2%	0%	30%
Pædagogiske (MVU) 6-cifre	6.813	100%	0%	7%	28%	36%	17%	10%	2%	0%	28%
Folkeskolelærere	7.090	100%	0%	8%	22%	26%	19%	18%	6%	1%	44%
Håndarbejds lærere	504	100%	2%	11%	35%	38%	9%	5%	1%	0%	15%
Formidling og erhvervsprog (MVU)	813	100%	0%	7%	21%	38%	15%	15%	4%	0%	35%
Formidling og erhvervsprog Generelt (MVU)	54	100%	0%	9%	37%	30%	15%	9%	0%	0%	24%
Journalist	348	100%	0%	5%	28%	34%	14%	15%	4%	0%	33%
Bibliotekar (MVU)	285	100%	0%	8%	15%	36%	18%	18%	4%	1%	41%
1 sprog (MVU)	126	100%	0%	5%	7%	57%	11%	14%	5%	1%	31%
Flere sprog (MVU)	0	0%	0%	0%	0%	0%	0%	0%	0%	0%	0%
Kunstnerisk (MVU)	151	100%	1%	16%	48%	18%	6%	6%	4%	1%	17%
Kunstnerisk Generelt (MVU)	6	100%	0%	0%	33%	50%	0%	17%	0%	0%	17%
Kunsthåndværk	34	100%	0%	12%	71%	15%	3%	0%	0%	0%	3%
Musikkonservatorium	92	100%	2%	20%	49%	15%	2%	8%	4%	0%	14%
				100							
Danser	1	100%	0%	%	0%	0%	0%	0%	0%	0%	0%
Billedkunst	8	100%	0%	0%	0%	0%	50%	13%	25%	13%	100%
Museum	10	100%	0%	10%	20%	50%	20%	0%	0%	0%	20%
Naturvidenskabelig (MVU)	2	100%	0%	50%	0%	50%	0%	0%	0%	0%	0%
Naturvidenskabelig generelt (MVU)	2	100%	0%	50%	0%	50%	0%	0%	0%	0%	0%
Datalogi (MVU)	0	0%	0%	0%	0%	0%	0%	0%	0%	0%	0%
Samfundsvidenskabelig (MVU)	2.672	100%	0%	8%	27%	30%	14%	15%	6%	1%	35%
Samfundsvidenskabelig Generelt (MVU)	84	100%	1%	12%	36%	35%	11%	6%	0%	0%	17%
				100							
Revision	1	100%	0%	0%	%	0%	0%	0%	0%	0%	0%
Erhvervsøkonomi (MVU)	1.280	100%	0%	8%	31%	24%	9%	17%	9%	1%	36%
Erhvervsøkonomisk master	0	0%	0%	0%	0%	0%	0%	0%	0%	0%	0%
Socialrådgiver	1.307	100%	0%	7%	23%	34%	19%	13%	4%	0%	35%
Teknisk (MVU)	3.560	100%	1%	5%	32%	27%	10%	17%	8%	1%	35%
Teknisk Generelt (MVU)	508	100%	0%	2%	6%	8%	5%	33%	37%	8%	83%
Master of tech.management	0	0%	0%	0%	0%	0%	0%	0%	0%	0%	0%
Ekspert, teknikumingeniør	16	100%	0%	25%	75%	0%	0%	0%	0%	0%	0%
				100							
Levnedsmiddelingen i ør	3	100%	0%	0%	%	0%	0%	0%	0%	0%	0%
Skov- og landskabsingen i ør	63	100%	0%	3%	33%	32%	10%	13%	8%	2%	32%
Maskindiplomingeniør	1.027	100%	1%	6%	39%	32%	9%	12%	1%	0%	22%
Elektroteknik/ it diplomingeniør	599	100%	1%	7%	35%	37%	10%	9%	1%	0%	20%
Kemidiplomingeniør	145	100%	2%	10%	57%	22%	3%	3%	1%	0%	8%
Bygningsdiplomingeniør	667	100%	1%	6%	32%	28%	14%	18%	2%	0%	33%
Bygningskonstruktør	494	100%	1%	4%	31%	21%	14%	22%	7%	0%	44%

	Antal	16-66	16-24	25-29	30-39	40-49	50-54	55-59	60-64	65-66	Over 50
Grafonom (MVU)	38	100%	0%	0%	21%	37%	21%	11%	11%	0%	42%
Levnedsmiddel og husholdning (MVU)	164	100%	0%	6%	29%	34%	16%	9%	5%	1%	30%
Jordbrug og fiskeri (MVU)	27	100%	4%	19%	26%	44%	7%	0%	0%	0%	7%
Transport mv. (MVU)	904	100%	0%	4%	25%	30%	15%	17%	7%	1%	40%
Sundhed (MVU)	7.057	100%	0%	11%	28%	34%	14%	10%	3%	0%	27%
Sundhed Generelt (MVU)	46	100%	0%	2%	46%	35%	9%	4%	4%	0%	17%
Bioanalytiker	635	100%	1%	9%	27%	31%	17%	11%	4%	0%	32%
Sygeplejerske	4.450	100%	0%	11%	28%	35%	13%	10%	3%	0%	26%
Videreuddannelse af sygeplejerske	558	100%	0%	0%	7%	39%	25%	23%	5%	1%	54%
Radiograf	159	100%	1%	10%	36%	29%	18%	4%	1%	0%	24%
Ergoterapeut	472	100%	0%	18%	34%	31%	12%	4%	0%	0%	17%
Fysioterapeut	602	100%	0%	13%	38%	32%	10%	5%	1%	0%	17%
Ergo-fysioterapeut, videreuddannelse	27	100%	0%	0%	0%	37%	19%	30%	15%	0%	63%
Bandagist	7	100%	0%	0%	71%	0%	0%	0%	29%	0%	29%
Jordemoder	101	100%	0%	10%	28%	39%	11%	9%	4%	0%	24%
Forsvar (MVU)	39	100%	0%	10%	28%	31%	5%	10%	13%	3%	31%
Bachelor	2.091	100%	8%	40%	36%	10%	3%	2%	0%	0%	5%
Humanistisk (BAC)	1.017	100%	5%	43%	45%	6%	1%	0%	0%	0%	2%
Naturvidenskabelig (BAC)	228	100%	10%	61%	24%	4%	0%	0%	0%	0%	1%
Samfundsvidenskabelig (BAC)	777	100%	11%	29%	31%	19%	7%	4%	0%	0%	11%
Teknisk (BA)	30	100%	43%	47%	7%	3%	0%	0%	0%	0%	0%
Levnedsmiddel og husholdning (BAC)	0	0%	0%	0%	0%	0%	0%	0%	0%	0%	0%
Jordbrugsvidenskabelig (BAC)	4	100%	0%	75%	25%	0%	0%	0%	0%	0%	0%
Sundhed (BAC)	35	100%	9%	77%	11%	3%	0%	0%	0%	0%	0%
Lange videregående uddannelser	8.877	100%	0%	7%	31%	29%	14%	12%	6%	1%	34%
Pædagogiske (LVU)	180	100%	0%	1%	7%	33%	21%	23%	14%	1%	59%
Humanistisk og teologisk	2.144	100%	0%	6%	35%	26%	16%	11%	5%	1%	33%
Humanistisk og teologisk Generelt	147	100%	0%	3%	22%	20%	3%	16%	31%	5%	56%
Pædagogik (LVU)	4	100%	0%	0%	100%	0%	0%	0%	0%	0%	0%
Teologi og religion	205	100%	0%	1%	27%	37%	13%	14%	5%	2%	35%
Filosofi	42	100%	0%	5%	43%	33%	7%	10%	2%	0%	19%
Historie	288	100%	0%	5%	25%	31%	21%	15%	3%	0%	39%
Arkæologi	21	100%	0%	19%	38%	29%	10%	5%	0%	0%	14%
Litteraturvidenskab	42	100%	0%	2%	50%	24%	12%	5%	7%	0%	24%
Teatervidenskab	10	100%	0%	0%	60%	10%	30%	0%	0%	0%	30%
Filmvidenskab	6	100%	0%	0%	83%	17%	0%	0%	0%	0%	0%
Musikvidenskab	59	100%	0%	3%	12%	47%	24%	10%	3%	0%	37%
Kunsthistorie	9	100%	0%	0%	33%	22%	22%	22%	0%	0%	44%
Kulturformidling	63	100%	0%	13%	54%	27%	5%	2%	0%	0%	6%
Massekommunikation	25	100%	0%	16%	76%	4%	4%	0%	0%	0%	4%
Bibliotek (LVU)	4	100%	0%	0%	100%	0%	0%	0%	0%	0%	0%

	Antal	16-66	16-24	25-29	30-39	40-49	50-54	55-59	60-64	65-66	Over 50
Klassisk sprog	29	100%	0%	7%	17%	28%	17%	28%	3%	0%	48%
Dansk/nordisk	391	100%	0%	7%	24%	29%	23%	14%	3%	0%	40%
Engelsk	255	100%	0%	5%	39%	24%	20%	7%	4%	1%	33%
Germansk i øvrigt	92	100%	0%	0%	32%	22%	32%	13%	1%	1%	47%
Romansk	144	100%	0%	9%	33%	23%	15%	15%	3%	2%	35%
Slavisk, Østeuropa og balkanistik	21	100%	0%	5%	29%	29%	5%	29%	5%	0%	38%
					100						
Orientalisk	1	100%	0%	0%	%	0%	0%	0%	0%	0%	0%
Asiatisk	0	0%	0%	0%	0%	0%	0%	0%	0%	0%	0%
Øvrige sprog	0	0%	0%	0%	0%	0%	0%	0%	0%	0%	0%
Erhvervsprog 1 sprog,											
cand.ling.merc.	39	100%	0%	5%	64%	21%	8%	3%	0%	0%	10%
Cand. interpret.	24	100%	0%	0%	0%	33%	21%	38%	0%	8%	67%
Cand. negot.	213	100%	0%	12%	71%	15%	1%	0%	0%	0%	1%
Konferencetolk	0	0%	0%	0%	0%	0%	0%	0%	0%	0%	0%
Sprogvidenskab	10	100%	0%	0%	90%	0%	0%	0%	10%	0%	10%
Kunstnerisk (LVU)	247	100%	0%	9%	26%	33%	16%	12%	4%	1%	33%
					100						
Kunstnerisk generelt (LVU)	1	100%	0%	0%	%	0%	0%	0%	0%	0%	0%
Klassisk musik	212	100%	0%	7%	21%	35%	17%	14%	5%	1%	36%
Rytmask musik	18	100%	0%	33%	61%	6%	0%	0%	0%	0%	0%
Bildende kunst	16	100%	0%	0%	44%	31%	25%	0%	0%	0%	25%
Konservator	0	0%	0%	0%	0%	0%	0%	0%	0%	0%	0%
Naturvidenskabelig (LVU)	922	100%	0%	10%	33%	25%	14%	13%	4%	1%	32%
Naturvidenskabelig Generelt (LVU)	148	100%	0%	6%	32%	27%	3%	14%	15%	3%	35%
Matematik	94	100%	0%	9%	33%	22%	22%	14%	0%	0%	36%
Datalogi	33	100%	3%	30%	48%	12%	6%	0%	0%	0%	6%
								100			
Statistik	2	100%	0%	0%	0%	0%	0%	%	0%	0%	100%
									100		
Forsikringsvidenskab	1	100%	0%	0%	0%	0%	0%	0%	%	0%	100%
Fysik	88	100%	0%	14%	20%	33%	13%	17%	3%	0%	33%
Astronomi	6	100%	0%	0%	50%	0%	17%	33%	0%	0%	50%
Kemi	90	100%	0%	29%	36%	21%	8%	7%	0%	0%	14%
Geografi	37	100%	0%	3%	30%	24%	22%	19%	3%	0%	43%
Geologi	26	100%	0%	4%	54%	31%	0%	12%	0%	0%	12%
Geofysik	4	100%	0%	0%	25%	0%	50%	25%	0%	0%	75%
Biologi	296	100%	0%	8%	38%	29%	15%	8%	2%	0%	25%
Idræt	97	100%	0%	3%	22%	13%	26%	29%	6%	1%	62%
Samfundsvidenskabelig	2.105	100%	0%	8%	37%	28%	11%	11%	4%	0%	27%
Samfundsvidenskabelig Generelt (LVU)	60	100%	0%	7%	25%	38%	20%	7%	3%	0%	30%
Administration	136	100%	0%	4%	32%	44%	11%	7%	2%	1%	21%
Erhvervsøkonomi (LVU)	750	100%	0%	11%	52%	27%	5%	4%	1%	0%	10%
Samfundsøkonomi	238	100%	0%	4%	51%	17%	6%	17%	4%	1%	28%
Jura	536	100%	0%	8%	22%	27%	16%	17%	10%	1%	43%
Politologi	164	100%	0%	8%	24%	35%	17%	12%	4%	0%	32%

	Antal	16-66	16-24	25-29	30-39	40-49	50-54	55-59	60-64	65-66	Over 50
Sociologi	15	100%	0%	13%	7%	20%	13%	47%	0%	0%	60%
Antropologi og kulturanalyse	21	100%	0%	10%	33%	24%	19%	14%	0%	0%	33%
Psykologi	180	100%	0%	8%	19%	29%	18%	18%	6%	1%	43%
Musikterapi	5	100%	0%	0%	40%	40%	0%	0%	20%	0%	20%
Teknisk (LVU)	740	100%	0%	7%	28%	29%	15%	13%	6%	2%	36%
Teknisk Generelt (LVU)	157	100%	0%	8%	29%	23%	10%	10%	15%	5%	40%
Maskinteknik	62	100%	0%	8%	42%	24%	6%	16%	3%	0%	26%
Elektroteknik/ it	101	100%	0%	18%	43%	27%	7%	6%	0%	0%	13%
Kemiteknik	24	100%	0%	8%	13%	42%	25%	8%	4%	0%	38%
Bygge- og anlægsteknik	99	100%	0%	6%	37%	41%	7%	8%	0%	0%	15%
Arkitekt	222	100%	0%	1%	11%	25%	29%	25%	8%	2%	63%
Landinspektør	75	100%	0%	7%	40%	39%	9%	3%	3%	0%	15%
Levnedsmiddel og husholdning (LVU)	42	100%	0%	0%	36%	19%	19%	10%	14%	2%	45%
Jordbrugsvidenskab (LVU)	465	100%	0%	5%	31%	33%	11%	10%	8%	2%	31%
Sundhed (LVU)	2.002	100%	0%	6%	23%	32%	17%	14%	8%	2%	40%
Sundhed Generelt (LVU)	82	100%	0%	4%	38%	44%	10%	5%	0%	0%	15%
Sundhedsvidenskab	7	100%	0%	14%	29%	43%	14%	0%	0%	0%	14%
Sygepleje (LVU)	20	100%	0%	0%	10%	75%	15%	0%	0%	0%	15%
Biomekanik	14	100%	0%	43%	57%	0%	0%	0%	0%	0%	0%
Læge	1.400	100%	0%	5%	25%	31%	18%	13%	7%	1%	39%
Tandlæge	358	100%	0%	5%	11%	32%	18%	21%	10%	2%	51%
Farmaceut	121	100%	1%	11%	18%	22%	12%	14%	17%	5%	48%
Forsvar (LVU)	30	100%	0%	0%	20%	33%	13%	13%	17%	3%	47%
Forskeruddannelser	517	100%	0%	2%	35%	45%	9%	6%	2%	0%	18%
								100			
Pædagogisk (FO)	2	100%	0%	0%	0%	0%	0%	%	0%	0%	100%
Humanistisk og teologisk (FO)	57	100%	0%	0%	28%	37%	14%	19%	2%	0%	35%
Kunstnerisk (FO)	25	100%	0%	12%	40%	20%	8%	16%	4%	0%	28%
Naturvidenskabelig (FO)	128	100%	0%	2%	51%	33%	8%	5%	2%	0%	15%
Samfundsvidenskabelig (FO)	58	100%	0%	3%	47%	41%	7%	0%	2%	0%	9%
Teknisk (FO)	37	100%	0%	8%	41%	27%	16%	8%	0%	0%	24%
Jordbrugsvidenskab (FO))	30	100%	0%	0%	17%	63%	3%	10%	7%	0%	20%
Sundhed (FO)	180	100%	0%	1%	24%	62%	10%	2%	1%	0%	13%
Uoplyst	2.699	100%	17%	11%	18%	28%	6%	12%	6%	1%	25%