

## **Fakta om udsatte ledige i Syddanmark**

<b>1. Indledning .....</b>	<b>3</b>
<b>2. Et arbejdsmarked med potentiale .....</b>	<b>3</b>
<b>3. De væsentligste konklusioner .....</b>	<b>4</b>
<b>4. Opmærksomhedspunkter .....</b>	<b>5</b>
<b>5. Metodeafsnit .....</b>	<b>6</b>
<b>6. Hvem er de udsatte ledige .....</b>	<b>10</b>
6.1. Udsatte ledige opdelt i fire segmenter .....	11
6.2. Kvindernes andel af udsatte ledige.....	14
6.3. Alderssammensætningen af udsatte ledige.....	15
6.4. Den etniske sammensætning af udsatte ledige .....	16
6.5. Udsatte ledige opdelt på a-kasser .....	18
6.6. Status for udsatte ledige i uge 37 2005 .....	20
6.7. De 4 segmenter fordelt på dominerende ydelse .....	22
6.8. Udviklingen i forsørgelsestyper .....	23
6.9. Aktivering af svage ledige.....	25
6.10. Forsørgelsesgrad blandt svage ledige .....	26
<b>7. Mønsterbrydere.....</b>	<b>27</b>
7.1. Antallet af mønsterbrydere i Syddanmark .....	28
7.2. Karakteristik af mønsterbryderne.....	30
7.3. Kønsfordelingen blandt mønsterbryderne .....	30
7.4. Alderssammensætningen blandt mønsterbryderne .....	33
7.5. Den etniske sammensætning blandt mønsterbryderne .....	34
7.6. Mønsterbrydere fordelt på a-kasse .....	36
7.7. Forsørgelsesgraden blandt mønsterbrydere .....	36
7.8. Mønsterbrydernes aktiveringsomfang .....	37
<b>8. Tiltag for udsatte ledige i Syddanmark .....</b>	<b>38</b>
8.1. anbefalinger og indsatsmuligheder: .....	39
8.2. Kerne og periferiarbejdskraft.....	43
<b>Bilag A: Udsatte ledige i Syddanmark .....</b>	<b>46</b>
<b>Bilag B: Mønsterbrydere i Syddanmark .....</b>	<b>65</b>

## 1. Indledning

Arbejdsmarkedsrådene i Fyns, Vejle, Sønderjyllands og Ribe amter har udarbejdet denne analyse af udsatte ledige i Syddanmark.

Baggrunden for rapporten er, at et nyt beskæftigelsessystem starter fra 1. januar 2007, hvor de nye jobcentre får ansvaret for at gennemføre beskæftigelsespolitikken. Beskæftigelsespolitikken skal fortsat sikre, at virksomhederne – på kort og langt sigt – får den arbejdskraft, de efterspørger, og samtidig skal den bidrage til at forebygge langtidsledighed. I de nye jobcentre bliver målgruppen for arbejdet langt bredere end i dag, og det er vigtigt, at de nye jobcentre kender hele gruppen af ledige med udgangspunkt i den gruppe, som har brug for en særlig indsats. Rapporten skal dermed ses som en del af den vidensoverdragelse, som vil finde sted i hvidbøgerne for de enkelte Arbejdsmarkedsråd i Syddanmark.

Målet med denne rapport er at bygge bro mellem den statslige og kommunale beskæftigelsespolitiske indsats ved at identificere grupper af ledige, der i dag befinder sig i periferien eller helt uden for arbejdsmarkedet, men som med en målrettet indsats fra beskæftigelsespolitisk side vil kunne blive en del af den fremtidige arbejdsstyrke i Syddanmark. Gruppen omtales i denne rapport som udsatte ledige.

## 2. Et arbejdsmarked med potentiale

Syddanmark har et dynamisk og fleksibelt arbejdsmarked, hvor omkring 120.000 personer hvert år berøres af ledighed. Omregnet til fuldtidsledige var der i 2005 godt 33.500 fuldtidsledige, svarende til en ledighedsprocent på 5,7. Arbejdsmarkedsrådene i Syddanmark forventer, at ledigheden falder yderligere i 2006, og dermed vil der også være færre ledighedsberørte og langtidsledige. Det lave ledighedsniveau betyder, at der vil være risiko for øget mangel på arbejdskraft. De kommende år bliver udfordringen endnu større i Syddanmark i lyset af den demografiske udvikling. De seneste 10 år er arbejdsstyrken faldet i 19 af de 22 nye kommuner, og de kommende år vil den sandsynligvis falde yderligere. Der er derfor brug for en målrettet indsats for at få alle udsatte grupper ind på arbejdsmarkedet.

Ved et målrettet arbejde i de enkelte jobcentre vil gruppen af udsatte ledige udgøre en potentiel ressource på de lokale arbejdsmarkeder. Det stiller krav til den enkelte ledige, virksomhedernes rummelighed og det enkelte jobcenters evne til at bringe alle arbejdskraftreserver i spil på arbejdsmarkedet.

### 3. De væsentligste konklusioner

På baggrund af denne rapport kan det slås fast, at udsatte ledige udgør en betydelig potentiel ressource for de lokale arbejdsmarkeder. Et arbejde for at bringe gruppen tættere på arbejdsmarkedet fordrer en indsats på mange niveauer, fordi gruppen er så bredt sammensat. Herunder præsenteres de væsentligste statistiske fakta om gruppen udsatte ledige.

- I uge 37 2005 var der 64.658 udsatte ledige ud af 277.907 ledige i alt i Syddanmark. 23,3% af alle ledige i uge 37 havde gennem en toårig periode fra september 2003 til september 2005 modtaget offentlig forsørgelse i mere end 60% af tiden og kan dermed karakteriseres som udsatte ledige.
- 55% af de udsatte ledige i uge 37, svarende til godt 35.000, havde i den forudgående toårige periode modtaget offentlig forsørgelse i mere end 90% af tiden.
- Godt 21.000 syddanskere havde i uge 37 2005 været på offentlig forsørgelse uafbrudt i de forudgående to år. Det svarer til en tredjedel af alle udsatte ledige.
- Kolding, Esbjerg/Fanø, Odense, Fredericia og Sønderborg har tilsammen 45% af alle ledighedsberørte i Syddanmark, knap 50% af de svage ledige og 59% af ledige i segment D, som er de svageste ledige.
- Kvinderne udgør 57% af de udsatte ledige.
- 26% af de udsatte ledige er 50 år og ældre, hvilket er relativt få set i forhold til, at denne gruppe udgjorde 32% af den gennemsnitlige ledighed i Syddanmark i 2005.
- Etniske minoriteter er stærkt overrepræsenteret i gruppen af udsatte ledige. Etniske minoriteter udgør mellem 13% af de ledige i de syddanske kommuner. Blandt de udsatte ledige udgør gruppen 23%. Ser man på segment D, der indeholder ledige med lav selvforsørgelse og med andre problemer end ledighed, udgør gruppen hele 36%.
- Kontanthjælpsmodtagere udgjorde f.eks. 16% af alle ledige i 2005, men 36% af de udsatte ledige i opgørelsesperioden. Den næststørste gruppe er 3F, som ud-

gør 19% af de udsatte ledige. Det er sandsynligt, at en stor del af disse to grupper ikke har en kompetencegivende uddannelse.

- 35% af de udsatte ledige har ikke været i aktivering i en toårig periode, mens 5% har været i aktivering i mere end 75% af tiden.
- Det lykkes kun sjældent for ledige med megen offentlig forsørgelse af bryde ud af dette mønster. Det lykkedes således blot for 2% af de ledige (1.376 personer), der modtog offentlig forsørgelse i mere end 85% af tiden i en toårig periode i det efterfølgende år, at være selvforsørgende i mere end 85% af tiden.
- Der er en større andel af kvinder blandt mønsterbryderne end mænd. Denne fordeling kan ikke siges at være overraskende, da kvinder udgør en større andel af gruppen af udsatte ledige.
- Blandt mønsterbryderne er der en overrepræsentation af de 30-49-årige, mens de øvrige grupper er underrepræsenteret. De 30-49-årige udgør således 56% af alle udsatte ledige, men 66% af mønsterbryderne.
- De etniske minoriteter udgør med 23% en overraskende stor andel af alle mønsterbrydere.
- En stor andel af mønsterbryderne er ufaglærte – dvs. at de enten ikke tilhører en a-kasse eller er organiseret i 3F eller kristelig a-kasse.

#### **4. Opmærksomhedspunkter**

Analysen af de udsatte ledige peger på, at der er behov for en målrettet og fokuseret indsats fra alle aktører for at løfte de udfordringer, som gruppen af udsatte ledige repræsenterer. Følgende opmærksomhedspunkter bør der sættes fokus på fra såvel de lokale jobcentre som fra beskæftigelsesrådenes side.

- Der er en meget stor andel af de ledige, som modtager megen offentlig forsørgelse, og det gælder i alle syddanske kommuner. Hver enkelt jobcenter bør udvikle en målrettet strategi for at bringe denne gruppe af udsatte ledige tættere på arbejdsmarkedet. Opgaven bør i alle jobcentre gå på tværs af den lediges forsørgelsesmæssige baggrund. Det bør udnyttes, at den nye beskæftigelseslovgivning giver grundlag for et tæt samarbejde mellem den statslige og kommunale del om opgaven i de enkelte jobcentre og dels et samarbejde på tværs af jobcentre i større geografiske dækningsområder.
- Gennem en målrettet indsats vil mange ledige i gruppen af udsatte ledige udgøre en potentiel arbejdskraftreserve i forhold til de lokale flaskehalsproblemer.

Mange ledige i gruppen har en tilknytning til arbejdsmarkedet. Der skal bringes forskellige redskaber i brug over for gruppen for at bringe dem nærmere arbejdsmarkedet. Det omfatter bl.a.:

- Fokus på bløde kompetencer hos de ledige
- Faglig og personlig motivering
- Indsats først i ledighedsforløbet
- Vejledning
- Der findes en række jobmuligheder for de udsatte ledige, men mange vil ikke kunne gå direkte i job.
- Etniske minoriteter bør være et særligt fokusområde for alle jobcentre, da gruppen er overrepræsenteret blandt de svageste ledige i samtlige jobcentre.
- Rapporten dokumenterer, at der er meget få ledige, som det lykkes at blive selvforsørgende efter i en længere periode at have modtaget megen offentlig forsørgelse. Det kan være en mulighed i en fremtidig analyse at udpege anbefalinger til, hvad jobcentrene konkret kan gøre for at understøtte, at flere blive mønsterbrydere.
- Jobcentrene bør prioritere visitationsopgaven, så ressourcerne i videst muligt omfang rettes mod ledige med reelle behov. Analysen viser, at 33% af alle udsatte ledige befinder sig permanent på offentlig forsørgelse. Samtidig dokumenteres det, at blot 2% efter en lang periode med megen offentlig forsørgelse efterfølgende bliver selvforsørgende.
- Analysen viser, at der for de udsatte ledige også findes konkrete jobmuligheder f.eks. periferijob eller hotjob.
- Overvågnings- og vejledningsindsatsen bør understøttes af jobcentrene, så de ledige hele tiden har aktuel opdateret information om deres muligheder på arbejdsmarkedet.

## 5. Metodeafsnit

Denne rapport tager udgangspunkt i en analyse fra New Insight af svage og udsatte ledige på Lolland-Falster. New Insight har ligeledes leveret dataudtrækkende til analysen.<sup>1</sup>

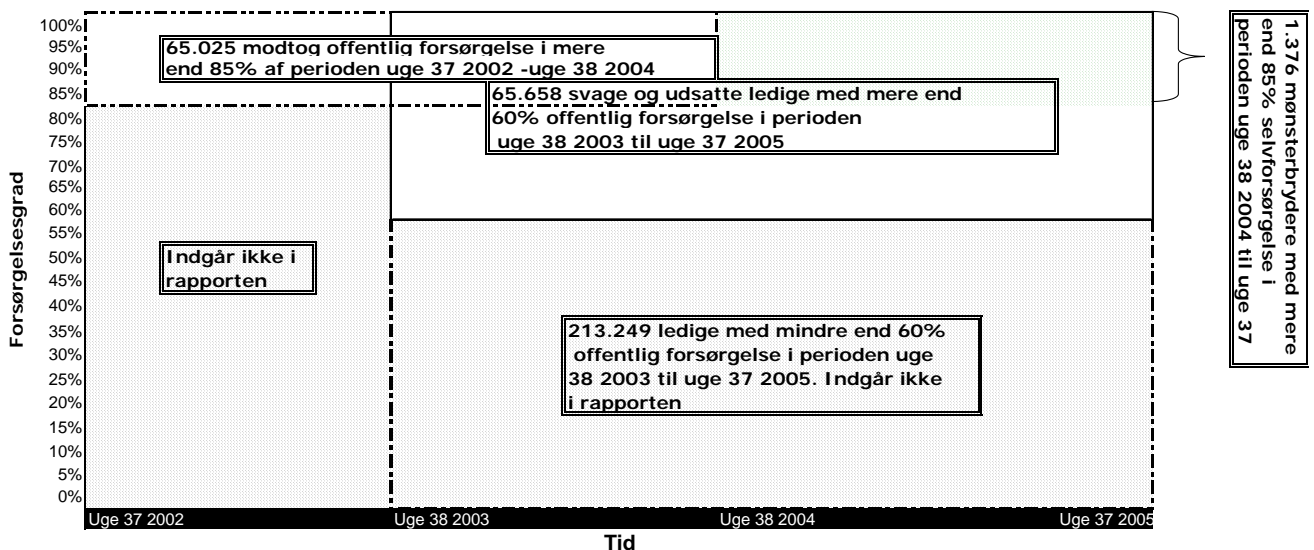
---

<sup>1</sup> Svage og udsatte ledige på Lolland-Falster, New Insight, August 2005

Datagrundlaget kommer fra Arbejdsmarkedsstyrelsens Dream-register, der indeholder oplysninger om personer, som har modtaget offentlig forsørgelse uge for uge siden 1991. Udtrækket af registeret er baseret på personernes forsørgelse i uge 37 i 2005 samt, for en række af tabellernes vedkommende, deres forsørgelse i en periode op til denne uge.

Datagrundlaget består af 2 forskellige datasæt, hvilket er forsøgt illustreret herunder:

**Figur 1: Datagrundlaget for analysen af udsatte ledige**



Det ene datasæt ser på ledige i uge 37 2005, som i den foregående toårige periode har haft mindst 60% offentlig forsørgelse. Denne gruppe kaldes udsatte ledige i denne rapport.

Det andet datasæt indeholder personer, som i perioden 2002-2004 (uge 37) modtog offentlig forsørgelse i minimum 85% af tiden og i det efterfølgende år opnåede minimum 85% selvforsørgelse. Dette datasæt anvendes til at identificere mønsterbrydere.

Det er vigtigt at holde sig for øje, at de to datasæt ikke tidsmæssigt er sammenlignelige. Der er dog foretaget sammenligninger mellem de to datasæt i rapporten, som derfor skal tages med dette forbehold.

Ledige er her defineret som forsikrede ledige og kontanthjælpsmodtagere, inkl. aktiverede, samt personer på revalidering, sygedagpenge, introduktionsydelse eller starthjælp. Derfor er gruppen af ledige større, end når den defineres ud fra f.eks. RAS og CRAM, hvor eksempelvis aktiverede ikke indgår i opgørelse af ledige.<sup>2</sup>

De 2 parametre, forsørgelsesgrad og forsørgelsesgrundlag, der indgår i opgørelsen af udsatte ledige, bliver uddybet herunder.

### Forsørgelsesgrad

Inkluderet i forsørgelsesgraden er de forskellige former for ledighed (kontanthjælp, dagpenge) med/uden aktivering, delvis ledighed med supplerende dagpenge, sygedagpenge, starthjælp og introduktionsydelse.

I definitionen medtages ikke barsel eller andre former for orlov samt ledighed under 50% af ugen med supplerende dagpenge. Fravalget skyldes, at disse ydelsesformer ikke umiddelbart kan kategoriseres som ledighed. Derudover er fravalgt de ydelser, som er knyttet til en permanent tilbagetrækning fra arbejdsmarkedet – efterløn, pension og førtidspension.

### Forsørgelsesgrundlag

Forsørgelsesgrundlaget er med til at nuancere forsørgelsesgraden, idet forsørgelsesgrundlaget knytter sig til de lediges afstand til arbejdsmarkedet. Overordnet set sker opdelingen på følgende måde:

- Ledige med ledighed som primære problem og som vurderes at være tæt på arbejdsmarkedet. Dette inkluderer følgende grupper:
  - Forsikrede ledige med/uden aktivering
  - Kontanthjælpsmodtagere, personer på introduktionsydelse eller starthjælp tilmeldt AF
  - Personer på forrevalidering og revalidering
  - Personer med delvis raskmelding

---

<sup>2</sup> RAS står for Registerbaseret Arbejdsstyrkestatistik mens CRAM står for det Centrale Register for Arbejdsmarkedsstatistik

- Ledige med andre problemer ud over ledighed og som vurderes at være langt fra arbejdsmarkedet. Dette inkluderer følgende grupper:
  - Kontanthjælp med/uden kommunal aktivering ikke tilmeldt AF
  - Introduktionsydelse og starthjælp med/uden kommunal aktivering
  - Personer, der modtager sygedagpenge

Placeringen af de ledige ud fra forsørgelsesgrundlag baseres på en optælling af ugerne med forsørgelse, hvorefter den ledige placeres i den af de to grupper, hvor vedkommende har modtaget mere end halvdelen af sine ydelser. I optællingen er der taget højde for, at ikke alle ledige har modtaget ydelser i samtlige tilgængelige uger inden for de sidste to år.

Her følger et udregningseksempel: Hvis en person i segment A har været ledig i 75 uger ud af de 104 mulige og alle uger har modtaget en af de overførsler, der tildeles gruppen af ledige med "*ledighed som primære problem*", vil vedkommende have en dominerende ydelsesgrad på 100. Hvis personen i kun 40 uger af de 75 ledighedsuger har været på ydelser, der tildeles gruppen af ledige med "*ledighed som primære problem*", så er den dominerende ydelsesgrad 53%.

Herunder gennemgås de 4 segmenter, som udsatte ledige i denne rapport er opdelt i.

**Segment A** omfatter personer, som har modtaget offentlig forsørgelse i mere end 60% og mindre end 90% af tiden inden for to år, og hvor forsørgelsesydelsen er rettet mod personer, som primært har ledighed som problem:

- Dagpenge for forsikrede ledige med/uden aktivering
- Kontanthjælpsmodtagere, personer på introduktionsydelse eller starthjælp tilmeldt AF
- Personer på forrevalidering og revalidering
- Personer i delvis raskmelding

**Segment B** omfatter personer, som har modtaget offentlig forsørgelse i mere end 90% af tiden inden for to år, og hvor forsørgelsesydelsen er rettet mod personer, som primært har ledighed som problem:

- Dagpenge for forsikrede ledige med/uden aktivering

- Kontanthjælpsmodtagere, personer på introduktionsydelse eller starthjælp tilmeldt AF
- Personer på forrevalidering og revalidering
- Personer i delvis raskmelding

**Segment C** omfatter personer, som har modtaget offentlig forsørgelse i mere end 60% og mindre end 90% af tiden inden for to år, og hvor forsørgelsesydelsen er rettet mod personer, som har problemer ud over ledighed:

- Kontanthjælpsmodtagere med/uden kommunal aktivering og ikke tilmeldt AF
- Modtagere af introduktionsydelse og starthjælp med/uden kommunal aktivering og ikke tilmeldt AF
- Personer, der modtager sygedagpenge

**Segment D** omfatter personer, som har modtaget offentlig forsørgelse i mere end 90% af tiden inden for to år, og hvor forsørgelsesydelsen er rettet mod personer, som har problemer ud over ledighed:

- Kontanthjælp med/uden kommunal aktivering og ikke tilmeldt AF
- Modtagere af introduktionsydelse og starthjælp med/uden kommunal aktivering og ikke tilmeldt AF
- Personer, der modtager sygedagpenge

Personerne vil ofte modtage forskellige typer af offentlige forsørgelsesydelser i løbet af perioden. Indplaceringen i segmenter er foretaget efter, hvilke typer af ydelser der har været dominerende igennem perioden.

## **6. Hvem er de udsatte ledige**

I perioden uge 38 2003 til og med uge 37 2005 (medio september 2003 til medio september 2005) var der i alt knap 278.000 ledighedsberørte i Syddanmark, der modtog dagpenge, kontanthjælp, sygedagpenge, introduktionsydelse, starthjælp eller var på revalidering.

Tabel 1<sup>3</sup>

Antal udsatte ledige i procent af alle ledighedsberørte i Syddanmark (uge 38 2003 til uge 37 2005)			
Nye kommuner:	Antal ledige	Udsatte ledige	Andel af ledige
Odense	47.039	13.262	28,2%
Fredericia	12.574	3.420	27,2%
Langeland	3.577	954	26,7%
Svendborg	14.507	3.557	24,5%
Esbjerg/Fanø	28.989	6.933	23,9%
Kolding	20.002	4.753	23,8%
Haderslev	12.292	2.844	23,1%
Nyborg	7.517	1.739	23,1%
Aabenraa	13.485	3.000	22,2%
Tønder	9.898	2.175	22,0%
Sønderborg	16.486	3.618	21,9%
Vejle	22.845	5.004	21,9%
Assens	9.567	2.076	21,7%
Kerteminde	5.341	1.146	21,5%
Ærø	1.458	310	21,3%
Bogense	7.076	1.472	20,8%
Faaborg-Midtfyn	11.696	2.361	20,2%
Middelfart	8.382	1.644	19,6%
Vejen	8.982	1.656	18,4%
Varde	10.609	1.812	17,1%
Billund	5.585	922	16,5%
<b>Syddanmark i alt</b>	<b>277.907</b>	<b>64.658</b>	<b>23,3%</b>

Kilde: Udtræk fra Arbejdsmarkedsstyrelsens Dream-database samt egne beregninger.

Ud fra ovenstående definition af ledighed kan 23,3% af alle ledige karakteriseres som udsatte ledige. Godt 64.500 har over den toårige opgørelsesperiode modtaget offentlig forsørgelse i 60% eller mere af tiden. Omregnet til uger svarer det til, at de har modtaget forsørgelse i minimum 62 uger ud af 104 mulige. Set i et syd-dansk perspektiv er der stor spredning i antallet af udsatte ledige med flest i Odense med godt 28% og færrest i Billund med 16,5%.

### 6.1. Udsatte ledige opdelt i fire segmenter

Gruppen af udsatte ledige kan på baggrund af forsørgelsesgrad og forsørgelsesgrundlag opdeles i fire segmenter, som afspejler afstanden og tilknytningen til arbejdsmarkedet.

<sup>3</sup> Ærø og Langeland ansøgte i 2005 Indenrigsministeriet om at blive selvstændige jobcentre frem for at være lagt ind under Jobcenter Svendborg. Derfor er Ærø og Langeland i rapporten beskrevet som selvstændige jobcentre. Indenrigsministeriet har dog i maj 2006 givet afslag på ansøgningen. Dette medfører, at Ærø og Langeland lægges ind under jobcenter Svendborg. I rapporten er Esbjerg/Fanø slået sammen, da de har et fælles jobcenter.

**Figur 2**

Opdeling af gruppen af udsatte ledige i Syddanmark			
		Forsørgelsesgrundlag	
		Primært ledighed som problem	Problemer ud over ledighed
Forsørgelses- grad	"Stor" tilknytning til arbejdsmarkedet (0,60-0,90)	Segment A 18.654 ledige 29%	Segment C 11.006 ledige 17%
	"Lille" tilknytning til arbejdsmarkedet (0,91-1,00)	Segment B 15.923 ledige 25%	Segment D 19.075 ledige 30%

Kilde: New Insight og Arbejdsmarkedsstyrelsen samt egne beregninger

Figuren ovenfor viser, at ledige i segment A og B har den højeste selvforsørgelse af de udsatte ledige, mens B og D befinder sig længere fra det ordinære arbejdsmarked. Derudover har C og D det tilfælles, at de har problemer ud over ledighed, hvilket vil sige, at de modtager en offentlig ydelse og ikke samtidig er registreret som ledig hos AF (de står med andre ord ikke til rådighed for arbejdsmarkedet).

Der er knap 65.000 udsatte ledige i Syddanmark, mens omkring en tredjedel, svarende til godt 21.000, har været på offentlig forsørgelse uafbrudt i de to år.

Tabel 2

Udsatte ledige i Syddanmark i uge 37 2005 fordelt på segmenter ud fra deres offentlige forsørgelse de forudgående 2 år					
	Segment A	Segment B	Segment C	Segment D	
	"Stor" tilknytning og ledighed som problem	"Lille" tilknytning og ledighed som problem	"Stor" tilknytning og problemer ud over ledighed	"Lille" tilknytning og problemer ud over ledighed	I alt
Kolding	26%	19%	18%	37%	4.753
Esbjerg/Fanø	25%	20%	18%	37%	6.933
Odense	25%	25%	15%	35%	13.262
Fredericia	27%	24%	15%	34%	3.420
Sønderborg	27%	23%	18%	31%	3.618
Vejle	30%	25%	16%	29%	5.004
Varde	28%	24%	21%	27%	1.812
Tønder	31%	24%	18%	27%	2.175
Vejen	31%	19%	24%	26%	1.656
Nyborg	30%	27%	17%	25%	1.739
Svendborg	31%	28%	16%	24%	3.557
Middelfart	33%	23%	19%	24%	1.644
Bogense	33%	27%	17%	24%	1.472
Kerteminde	32%	27%	17%	23%	1.146
Aabenraa	32%	26%	20%	22%	3.000
Faaborg-Midtfyn	33%	26%	19%	22%	2.361
Assens	35%	28%	15%	22%	2.076
Ærø	41%	23%	15%	21%	310
Haderslev	32%	30%	17%	20%	2.844
Billund	34%	28%	19%	18%	922
Langeland	34%	39%	12%	15%	954
<b>Syddanmark</b>	<b>29%</b>	<b>25%</b>	<b>17%</b>	<b>30%</b>	<b>64.658</b>

Kilde: Arbejdsmarkedsstyrelsens Dream-register samt egne beregninger

Tabellen viser en stor spredning på tværs af grupperne. Følgende er væsentlige observationer i forhold til de enkelte segmenter:

- 6 af 21 kommuner har færre ledige end gennemsnittet i segment A, dvs. ledige med en vis selvforsørgelse og ledighed som eneste problem. Det er Varde, Sønderborg, Fredericia, Kolding, Odense og Esbjerg/Fanø
- Segment B viser, at Esbjerg/Fanø, Kolding og Vejen har relativt få med meget lav selvforsørgelse og med ledighed som problem.
- Segment C viser, at 17% af alle udsatte ledige opnår en vis selvforsørgelse på trods af, at de har problemer ud over ledighed i forhold til det ordinære arbejdsmarked.
- Segment D viser de ledige, som har problemer ud over ledighed i forhold til arbejdsmarkedet kombineret med lav selvforsørgelse. Her viser det sig, at 5 kommuner – Kolding, Esbjerg/Fanø, Odense, Fredericia og Sønderborg – har

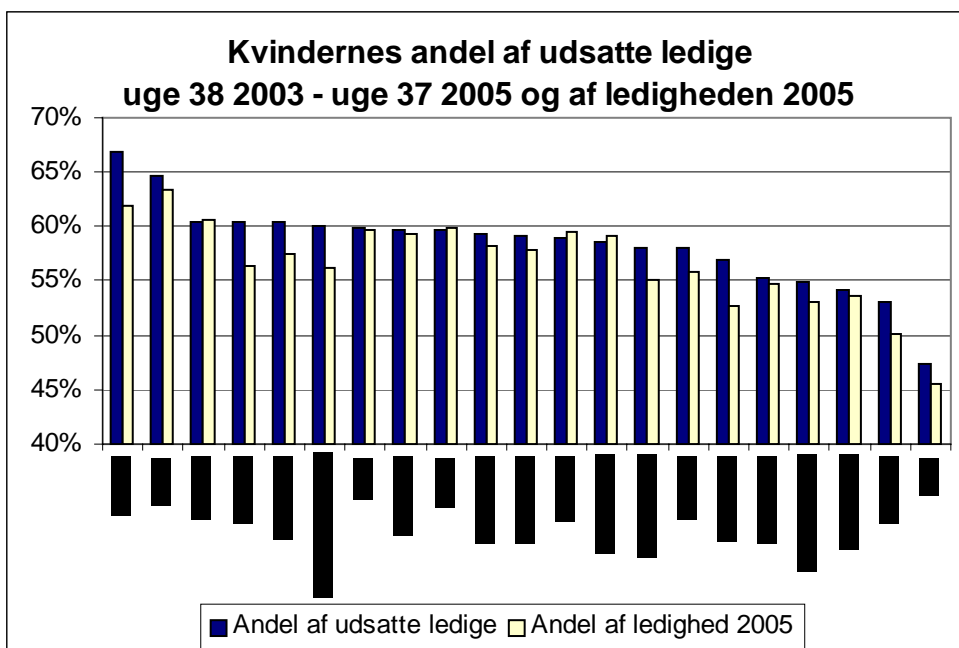
mange i gruppe D, dvs. ledige med problemer ud over ledighed og med lav selvforsørgelse. En opgørelse viser, at de 5 kommuner tilsammen har 45% af alle ledighedsberørte i Syddanmark, men knap 50% af de svage ledige og 59% af ledige i segment D, som er den gruppe af ledige, der har de største udfordringer i forhold til det ordinære arbejdsmarked.

- Langeland har klart højeste ledighed i Syddanmark og er det eneste sted, hvor ledigheden steg i 2005. Samtidig er det den kommune, der har den klart mindste andel af udsatte ledige i segment C og D, som viser ledige med problemer ud over ledighed.

## 6.2. Kvindernes andel af udsatte ledige

Kvinderne udgør 57% af de udsatte ledige. Andelen er nogenlunde ligeligt fordelt på de forskellige segmenter. Blandt kommunerne skiller Billund sig ud som det sted, hvor der er særligt mange ledige kvinder i gruppen, hvorimod Ærø ligger i den anden ende af spektret.

Figur 3



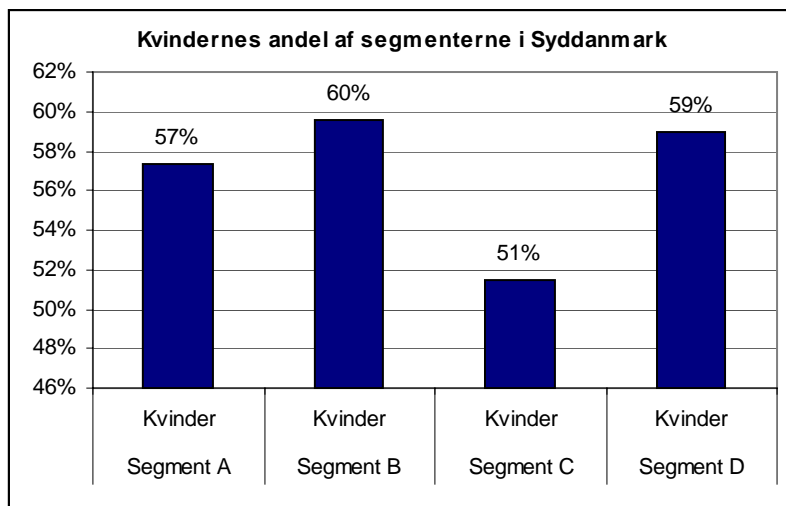
Kilde: Dream og Danmarks Statistik samt egne beregninger

Kvinderne udgjorde 56% af den samlede ledighed i 2005 i Syddanmark.<sup>4</sup> I forhold hertil er det interessant, at der er en mere ligelig fordeling mellem kønnene i segment C, som består af personer med en vis forsørgelsesgrad, men med problemer

<sup>4</sup> Kilde: [www.statistikbanken.dk/AAR](http://www.statistikbanken.dk/AAR)

ud over ledighed. Derudover er kvinderne overrepræsenterede i segment B og D, som består af personer med en særlig lav selvforsørgelse.<sup>5</sup>

**Figur 4**



### 6.3. Alderssammensætningen af udsatte ledige

19% af de udsatte ledige er under 30 år, mens 55% er mellem 30 og 49 år, og 26% er 50 år og ældre. Hvis man sammenligner med det gennemsnitlige antal ledige i 2005 i bruttogruppen, udgør de ældre ledige en forholdsvis lille andel af de udsatte ledige.

**Tabel 3**

Alderssammensætningen blandt udsatte ledige				
	Under 30 år	30-49 år	50 år og ældre	I alt
Middelfart	17%	54%	29%	1.644
Assens	17%	55%	28%	2.076
Faaborg-Midtfyn	16%	56%	28%	2.361
Kerteminde	15%	56%	28%	1.146
Nyborg	17%	56%	26%	1.739
Odense	20%	58%	21%	13.262
Svendborg	19%	54%	27%	3.557
Bogense	15%	57%	28%	1.472
Langeland	19%	48%	33%	954
Ærø	10%	49%	41%	310
Haderslev	20%	52%	27%	2.844
Billund	24%	53%	23%	922
Sønderborg	19%	55%	26%	3.618
Tønder	17%	54%	29%	2.175
Esbjerg/Fanø	20%	55%	24%	6.933

<sup>5</sup> Det skal her påpeges, at overrepræsentationen ikke kan tilskrives kvinder på barsel, da det ikke indgår i opgørelsen.

Varde	20%	55%	25%	1.812
Vejen	20%	54%	25%	1.656
Aabenraa	19%	53%	28%	3.000
Fredericia	20%	54%	27%	3.420
Kolding	18%	54%	27%	4.753
Vejle	19%	55%	26%	5.004
<b>Syddanmark i alt</b>	<b>19%</b>	<b>55%</b>	<b>26%</b>	<b>64.658</b>
<b>Antal i alt</b>	<b>12.335</b>	<b>35.743</b>	<b>6.580</b>	

Kommunerne i Syddanmark ligger relativt tæt på gennemsnittet med undtagelse af Ærø, som har en markant anden fordeling med færre unge og flere seniorer i gruppen.

#### 6.4. Den etniske sammensætning af udsatte ledige

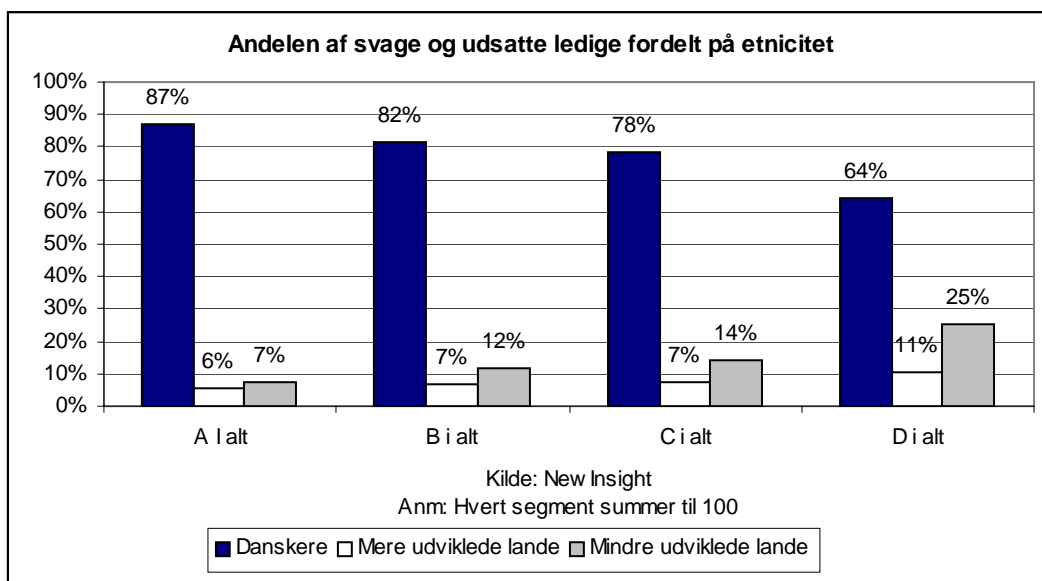
Ud af de knap 65.000 ledige, der i den toårige periode kan kategoriseres som udsatte ledige, udgør de etniske minoriteter de 23%, svarende til godt 14.500 ledige. Etniske minoriteter fylder dermed betydeligt mere i gruppen af udsatte ledige, end de gør blandt alle ledige.<sup>6</sup>

Som det fremgår herunder, er der en stærk overrepræsentation af etniske minoriteter i segment D, som er den gruppe, der har den mindste tilknytning til arbejdsmarkedet og problemer ud over ledighed i forhold til arbejdsmarkedet. 36% i segment D er etniske minoriteter. De 36% fordeler sig med 11% fra mere udviklede lande og 25% fra mindre udviklede lande.<sup>7</sup>

<sup>6</sup> Definitionen af etniske minoriteter findes i vedlagte bilag med tabeller. Etniske minoriteter udgjorde mellem 9,4% og 14,2% af alle ledige i bruttogruppen i de syddanske amter opgjort på kvartaler i 2005, jf. Danmarks Statistik

<sup>7</sup> Mere udviklede lande består af Finland, Island, Liechtenstein, Luxembourg, Monaco, Norge, Sverige, Albanien, Andorra, Belgien, Bulgarien, tidl. Tjekkoslaviet, Frankrig, Grækenland, Holland, Irland, Italien, Serbien & Montenegro, tidl. Jugoslavien, Malta, Polen, Portugal, Rumænien, San Marino, Schweiz, tidl. Sovjetunionen, Spanien, Storbritannien, Ungarn, Vatikanstaten, tidl. Vesttyskland, Østrig, tidl. DDR, Europa, Canada, USA, Nord Amerika, Uoplyst Nord Amerika, Japan, Australien, New Zealand, Estland, Letland, Litauen, Rusland, Belarus, Moldova, Kroatien, Slovenien, Bosnien-Herzegovina, Makedonien, Tjekkiske Rep. Slovakiet, Færøerne, jf. DREAM-databasen. Mindre udviklede lande omfatter alle andre lande, jf. DREAM-databasen.

Figur 5



Tabel 3

Etniske minoriteters andel af segment D			
Nye kommuner:	Udsatte ledige i segment D	Etniske minoriteter i segment D	Etniskes andel af udsatte
Odense	4607	2130	46,2%
Sønderborg	1139	464	40,7%
Kolding	1758	716	40,7%
Svendborg	868	336	38,7%
Nyborg	443	155	35,0%
Vejle	1444	501	34,7%
Esbjerg/Fanø	2560	837	32,7%
Aabenraa	660	207	31,4%
Varde	486	150	30,9%
Billund	166	51	30,7%
Middelfart	399	119	29,8%
Bogense	349	102	29,2%
Tønder	582	170	29,2%
Haderslev	578	168	29,1%
Fredericia	1169	328	28,1%
Faaborg-Midtfyn	512	139	27,1%
Kerteminde	264	69	26,1%
Vejen	434	104	24,0%
Langeland	142	30	21,1%
Assens	450	95	21,1%
Ærø	65	11	16,9%
<b>Syddanmark i alt</b>	<b>19075</b>	<b>6882</b>	<b>36,1%</b>

De etniske minoriteter er mest overrepræsenterede i segment D med 36% af de udsatte ledige. Den højeste andel ses i Odense med 46% efterfulgt af Sønderborg

og Kolding med 41%. Modsat udgør etniske minoriteter i segment D kun 17% på Ærø.

Tabel 4

Andelen af etniske minoriteter i de enkelte segmenter					
	Segment A	Segment B	Segment C	Segment D	I alt
Kolding	13%	12%	16%	60%	1.190
Esbjerg/Fanø	16%	15%	15%	54%	1.564
Sønderborg	14%	21%	16%	50%	929
Bogense	15%	16%	20%	50%	205
Odense	16%	21%	14%	50%	4.303
Tønder	22%	13%	17%	48%	351
Nyborg	14%	18%	19%	48%	321
Svendborg	15%	18%	19%	48%	700
Vejle	19%	10%	24%	47%	222
Middelfart	19%	13%	23%	45%	264
Faaborg-Midtfyn	16%	15%	24%	45%	310
Fredericia	19%	23%	16%	42%	772
Kerteminde	20%	17%	21%	42%	164
Varde	12%	20%	26%	41%	362
Vejle	17%	29%	13%	41%	1.235
Assens	21%	25%	15%	39%	243
Haderslev	20%	27%	20%	33%	506
Aabenraa	25%	22%	21%	32%	654
Ærø	-	-	-	-	35
Billund	24%	23%	23%	30%	168
Langeland	19%	41%	15%	26%	116
<b>Syddanmark</b>	<b>17%</b>	<b>20%</b>	<b>16%</b>	<b>47%</b>	<b>14.614</b>

Ser man alene på de etniske minoriteter, viser det sig, at 6 ud af 10 udsatte ledige har problemer ud over ledighed, da de befinder sig i segment C eller D. Omvendt kan 25% af de etniske minoriteter i Aabenraa kategoriseres i det "stærke" segment A, hvor den mindste andel findes i Varde med 12% af alle etniske svage ledige.<sup>8</sup>

### 6.5. Udsatte ledige opdelt på a-kasser

I Syddanmark er den største andel af de udsatte ledige i kategorien Ingen A-kasse/uoplyst. Der er godt en 1/3 (36%), der dermed ikke er medlem af en a-kasse, og opdelt på de forskellige segmenter er det primært i segmenterne C og D, at denne gruppe befinder sig. Den næststørste gruppe er 3F med en andel på 19% i Syddanmark, dvs. primært ufaglærte ledige.

<sup>8</sup> I figuren er tallene for Ærø ikke medtaget af diskussionshensyn.

Tabel 5

Udsatte ledige opdelt på a-kasser og de 4 segmenter					
A-kasser	Segment A	Segment B	Segment C	Segment D	Syddanmark i alt
3F-A	24%	19%	20%	12%	19%
HK-A	12%	10%	4%	3%	8%
OAA	6%	6%	6%	4%	5%
METAL-A	4%	3%	2%	1%	3%
KRIST-A	9%	7%	6%	3%	6%
FTF-A	4%	3%	2%	1%	2%
Ingen A-kasse/uoplyst	9%	28%	42%	68%	36%
LVU A-kasser	6%	4%	1%	0%	3%
MVU og KVU A-kasser	7%	7%	4%	2%	5%
A-kasser for faglærte	5%	4%	5%	3%	4%
Øvrige	12%	9%	8%	4%	8%
<b>Segmenterne i alt</b>	<b>100%</b>	<b>100%</b>	<b>100%</b>	<b>100%</b>	<b>100%</b>

Segment A domineres af forsikrede ledige og derfor er det naturligt, at gruppen af ledige i kategorien Ingen A-kasse/uoplyst udgør en betydeligt lavere andel end i de øvrige grupper. Omvendt domineres segment D af Ingen A-kasse/uoplyst, hvor størsteparten i segmentet er kontanthjælpsmodtagere.

For segment A og B, der omfatter ledige med ledighed som primært problem, udgør 3F den største a-kasse efterfulgt af HK. I segment B, der sammenlignet med segment A har en lavere tilknytning til arbejdsmarkedet, ses det, at der samlet set er flere ufaglærte eller ledige i kategorien Ingen A-kasse i forhold til segment A. Omvendt udgør ledige med videregående uddannelser (KVU, MVU og LVU) en større andel i segment A end i segment B. Der er således en tendens til, at ledige med en uddannelse er "tættere" på arbejdsmarkedet end gruppen af ufaglærte eller ledige, der står helt uden for en a-kasse (hvoraf mange sandsynligvis ligeledes er ufaglærte).

Ledige i segment C og D er kendetegnet ved at have problemer ud over ledighed og består af kontanthjælpsmodtagere og ledige på andre ydelser. Det kan f.eks. være forsikrede ledige, som er på sygedagpenge. I begge segmenter dominerer Ingen A-kasse/uoplyst, dvs. især kontanthjælpsmodtagere. Derudover er tendensen den samme som mellem segment A og B. Det vil sige, at segment D har færre ledige med uddannelse og flere i gruppen, der står helt uden for en a-kasse.

LVU'erne (det vil sige personer med længerevarende uddannelse) udgør en meget lille gruppe, og det kan konstateres, at de primært befinder sig i segment A og B.

#### **6.6. Status for udsatte ledige i uge 37 2005**

Ud af de 64.658 personer i region Syddanmark, som er omfattet af definitionen af svagt stillede og udsatte ledige, var godt 11.000 eller 17% selvforsørgende i uge 37 2005. Andelen er naturligt nok størst i de to segmenter, som omfatter grupper med "stor" tilknytning til arbejdsmarkedet, dvs. at de over de to år som helhed har været selvforsørgende i mere end 10% af tiden. Det mest udsatte segment, D, som har været selvforsørgende i mindre end 10% af tiden og har problemer ud over ledighed, har kun 4% været selvforsørgende i uge 37.

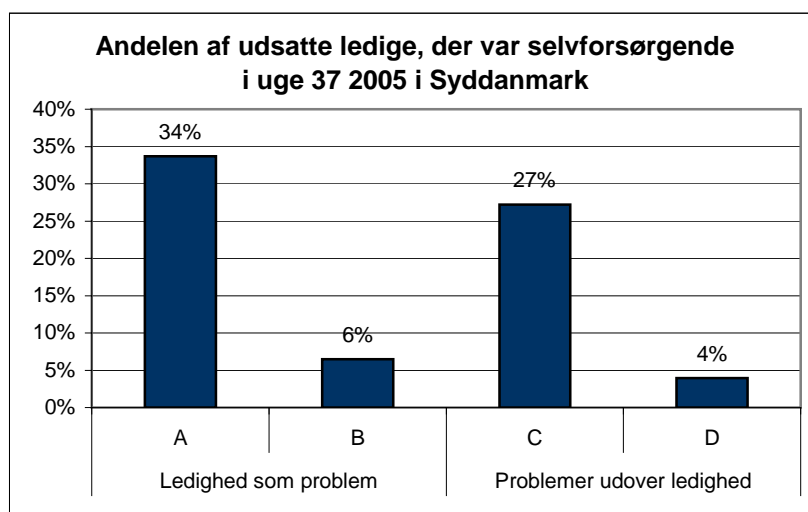
I segment A er tre ud af fire i uge 37 enten selvforsørgende eller får en ydelse for forsikrede ledige.

I segment B, hvor tilknytningen til arbejdsmarkedet er lille, fylder selvforsørgelsen mindre, mens der til gengæld er flere, som modtager kontanthjælp eller en ydelse i tilknytning til revalidering eller forrevalidering. Ydelserne for forsikrede ledige udgør stadig også her en stor andel.

I segment C er godt en fjerdedel selvforsørgende. De største grupper er derudover kontanthjælp uden tilmelding til AF, sygedagpenge og "andet", som blandt andet består af ledighedsydelse, skånejob og fleksjob.

I segment D er to tredjedele ved periodens slutning på kontanthjælp uden tilmelding til AF. Andelen af selvforsørgende er lille, og der er næsten ingen på forsørgelsesydelse for forsikrede ledige.

Figur 6



Som det ses, har personer i segment A, som kun har ledighed som problem, en lidt bedre evne til at være selvforsørgende end personer i segment C, som er karakteriseret ved at have problemer ud over ledighed. Segment C har pr. definition en større afstand til det ordinære arbejdsmarked end personerne i segment A.

Det samme gælder de to segmenter, som har en "lille" tilknytning til arbejdsmarkedet, B og D. Her er henholdsvis 6 og 4% selvforsørgende i uge 37. Segmenterne adskiller sig alene fra hinanden ved, at personerne i segment B i høj grad modtager ydelser for forsikrede ledige, mens personerne i segment D hovedsageligt får ydelser for kontanthjælpsmodtagere.

Tabel 6. Aktuell forsørgelse i uge 37, procentvis fordeling

Segment:	A	B	C	D	I alt
Selvforsørgelse	34	6	27	4	17
Forsikrede ledige - fuld/delvis ledighed	29	30	3	1	17
Forsikrede ledige i aktivering	13	15	1	0	8
AF tilmeldte kontanthjælpsmodtagere m/u aktivering	3	13	4	7	7
Kontanthjælpsmodtagere m/u aktivering	2	11	24	68	27
Forrevalidering/revalidering	3	15	4	4	6
SU-berettiget uddannelse	2	1	4	1	2
Orlov*	2	0	1	0	1
Sygedagpenge	5	6	12	7	7
Andet**	8	2	21	8	9
I alt	100	100	100	100	100
I alt - absolut	18.654	15.923	11.006	19.075	64.658

\* Barsel, børnepasning, uddannelse

\*\* Puljejob, servicejob, voksenlærling, VUS, SVU, ledighedsydelse m/u aktivering, skånejob, fleksjob, skoleydelse, sociale servicelove, fleksydelse, udvandrere, død, folkepension, førtidspension og efterløn

### **6.7. De 4 segmenter fordelt på dominerende ydelse**

De 4 segmenter er defineret ud fra tilknytning til arbejdsmarkedet og forsørgelsesgrundlag. Det er derfor ikke overraskende, når det i tabellen ovenfor viser sig, at de 4 segmenter, fordelt på dominerende type af forsørgelse inden for de sidste 2 år, deler sig i to klart adskilte grupper.

Segment A og B udgør gruppen, hvor over halvdelen har modtaget dagpenge fra en a-kasse, og ingen har modtaget kontanthjælp uden samtidig at være tilmeldt AF.

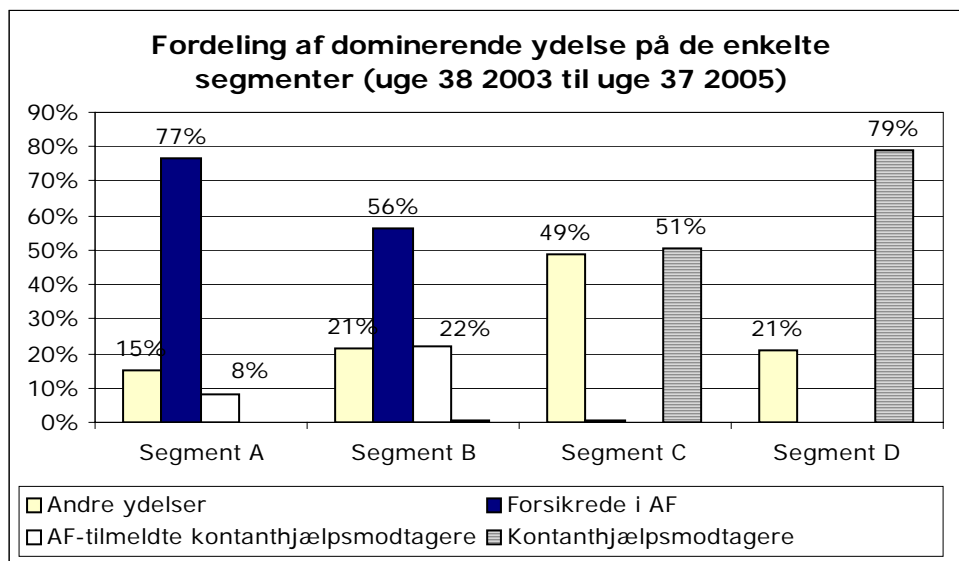
C og D udgør den anden gruppe, hvor det omvendt er over halvdelen, som har modtaget kontanthjælp uden at være tilmeldt AF, og ingen har modtaget dagpenge fra en a-kasse.

Inden for de to grupper af ledige er segmenterne B og D karakteriseret ved at have haft mindre tilknytning til arbejdsmarkedet end henholdsvis A og C. I den første gruppe giver det sig udtryk ved større andele af personer, der er AF-tilmeldte kontanthjælpsmodtagere eller modtagere af andre ydelser i segment B end i A.

I den anden gruppe viser det sig ved en markant højere andel af modtagere af kontanthjælp, hvor årsagen ikke kun er ledighed, i segment D end i C.

Forskellene mellem henholdsvis A og B samt C og D er særligt udtalt i de større bykommuner.

Figur 7



### 6.8. Udviklingen i forsørgelsestyper

I nedenstående tabeller er der givet et billede af udviklingen i fordelingen på forsørgelsestyper fra 2000, 2002 og frem til 2005 for segment A og D. Det vil sige, hvordan var fordelingen på forsørgelsestype for den samme gruppe af udsatte ledige i 2005 henholdsvis 3 og 5 år tidligere. For begge segmenter ses, at der tilbage i 2000 var en betydelig større andel på selvforsørgelse end i 2005. Især for segment D er udviklingen på de 5 år voldsom. Andelen, der forsørgede sig selv, var 6 gange større i 2000.

Tabel 7. Udviklingen i antal og andele i segment A fordelt på forsørgelsestype						
Syddanmark i alt	2000		2002		2005	
	Antal	Pct.	Antal	Pct.	Antal	Pct.
Selvforsørgelse	10.473	56%	8780	47%	6.281	34%
Forsikrede ledige - fuld/delvis ledighed	2.714	15%	3.950	21%	5.370	29%
AF-tilmeldte kontanthjælpsmodtagere m/u aktivering	347	2%	409	2%	506	3%
Forsikrede ledige i aktivering	989	5%	1.931	10%	2.336	13%
Kontanthjælp m/u aktivering i kommunen	778	4%	594	3%	429	2%
Forrevalidering /revalidering	494	3%	608	3%	477	3%

<b>SU-berettiget uddannelse</b>	960	5%	658	4%	356	2%
<b>Orlov: børnepasningsorlov, uddannelsesorlov, barselsorlov</b>	646	3%	549	3%	325	2%
<b>Sygedagpenge</b>	788	4%	900	5%	994	5%
<b>Andet</b>	465	2%	275	1%	1.580	8%
<b>Segment A i alt</b>	18.654	100%	18.654	100 %	18.654	100%

Note: Tabellen udgør et statusbillede for uge 37 i de tre år

Sammenlignes udviklingsforløbet for de to segmenter ses af tabellerne, at der er stor forskel på de to segmenters tilknytning til arbejdsmarkedet. I 2005 var der hhv. 34% og 4%, der forsørgede sig selv i segment A og D. Andelen, der forsørgede sig selv i 2005, er over 8 gange større i segment A end i segment D.

<b>Tabel 8. Udviklingen i antal og andele i segment D fordelt på forsørgelsestype</b>						
<b>Syddanmark i alt</b>	<b>2000</b>		<b>2002</b>		<b>2005</b>	
	<b>Antal</b>	<b>Pct.</b>	<b>Antal</b>	<b>Pct.</b>	<b>Antal</b>	<b>Pct.</b>
<b>Selvforsørgelse</b>	4.630	24%	5046	26%	756	4%
<b>Forsikrede ledige - fuld/delvis ledighed</b>	1.009	5%	710	4%	218	1%
<b>AF-tilmeldte kontanthjælpsmodtagere m/u aktivering</b>	1.385	7%	1.523	8%	1.259	7%
<b>Forsikrede ledige i aktivering</b>	483	3%	482	3%	63	0%
<b>Kontanthjælp m/u aktivering i kommunen</b>	7.174	38%	8.476	44%	12.975	68%
<b>Forrevalidering /revalidering</b>	851	4%	417	2%	806	4%
<b>SU-berettiget uddannelse</b>	461	2%	299	2%	134	1%
<b>Orlov: børnepasningsorlov, uddannelsesorlov, barselsorlov</b>	258	1%	146	1%	14	0%
<b>Sygedagpenge</b>	899	5%	1.339	7%	1.322	7%
<b>Andet</b>	1.925	10%	637	3%	1.528	8%
<b>Segment D i alt</b>	19.075	100%	19.075	100%	19.075	100%

Note: Tabellen viser et statusbillede for uge 37 i de tre år

Sammenlignes andelen af de to segmenter, som forsørgede sig selv for 5 år siden, så var andelen kun lidt over det dobbelte i segment A i forhold til D.

Der kan ikke aflæses en entydig forklaring på udviklingen ud fra tabellerne. I segment A er størstedelen forsikrede ledige, mens de i segment D er kontanthjælpsmodtagere uden AF-tilmelding. Ledige i segment D har således ikke incitamentet fra risikoen for at falde ud af et dagpengesystem. De vil typisk heller ikke have gennemgået aktiveringsforløb svarende til de forløb, som forsikrede ledige har ret og pligt til.

Det sidste har dels baggrund i forskellig lovgivning for de to segmenter, og dels i de to gruppers forskellige ressourcer til at gennemføre eksempelvis opkvalificering til flaskehalsområder.

Netop forskellen i uddannelsesniveau og personlige ressourcer imellem de to segmenter må formodes at være den afgørende forklaring på, at segment D har haft langt sværere ved at bevare tilknytningen til arbejdsmarkedet.

### 6.9. Aktivering af svage ledige

Som det fremgår af tabellen herunder, har 85% af de udsatte ledige, set over en toårig periode, haft aktivering i mindre end halvdelen af tiden. 55% har haft enten ingen eller op til 13 ugers aktivering i perioden, og heraf har 35% ingen aktivering haft.

Tabel 9. Varighed af aktivering over en toårig periode hos udsatte ledige i Syddanmark fordelt på segmenter							
	0 uger	1-13 uger	14-26 uger	27-52 uger	53-78 uger	79-104 uger	I alt
<b>Segment A</b>	23%	33%	16%	20%	7%	1%	<b>100%</b>
<b>Segment B</b>	28%	20%	13%	21%	11%	6%	<b>100%</b>
<b>Segment C</b>	51%	14%	9%	13%	10%	2%	<b>100%</b>
<b>Segment D</b>	42%	12%	10%	14%	11%	12%	<b>100%</b>
<b>Syddanmark i alt</b>	<b>35%</b>	<b>20%</b>	<b>12%</b>	<b>17%</b>	<b>10%</b>	<b>5%</b>	<b>100%</b>

Det mest iøjnefaldende er, at det især er segment C og D, som ingen aktivering har haft. Resultatet er imidlertid ikke overraskende, idet der bl.a. findes mange sygedagpengemodtagere i segment C og D. Det er til gengæld værd at bemærke, at 12% af de ledige i segment D har haft aktivering mellem 1½ år og 2 år i en pe-

riode på 2 år, hvor kun 1% af de ledige i segment A har haft aktivering mellem 1½ og 2 år.

<b>Tabel 10. Varighed af aktivering hos udsatte ledige i de nye kommuner</b>					
	<b>0 uger</b>	<b>1-13 uger</b>	<b>14-52 uger</b>	<b>53-104 uger</b>	<b>I alt</b>
Middelfart	34%	19%	33%	14%	100%
Assens	34%	17%	35%	14%	100%
Faaborg-Midtfyn	31%	20%	30%	19%	100%
Kerteminde	35%	21%	29%	15%	100%
Nyborg	34%	22%	28%	17%	100%
Odense	36%	21%	31%	13%	100%
Svendborg	35%	20%	29%	16%	100%
Bogense	32%	23%	30%	15%	100%
Langeland	34%	22%	30%	14%	100%
Ærø	30%	21%	35%	14%	100%
Haderslev	30%	22%	33%	16%	100%
Billund	35%	19%	32%	13%	100%
Sønderborg	40%	21%	27%	12%	100%
Tønder	37%	19%	28%	16%	100%
Esbjerg/Fanø	38%	17%	28%	17%	100%
Varde	41%	14%	26%	18%	100%
Vejen	36%	18%	29%	17%	100%
Aabenraa	30%	23%	30%	17%	100%
Fredericia	34%	20%	29%	17%	100%
Kolding	32%	20%	31%	16%	100%
Vejle	34%	24%	29%	13%	100%
<b>Syddanmark</b>	<b>35%</b>	<b>20%</b>	<b>30%</b>	<b>15%</b>	<b>100%</b>

Ses der på de enkelte kommuner i Syddanmark, har Haderslev, Aabenraa og Ærø kommuner den laveste andel (30%) af alle svage ledige uden aktivering i 2 år. Varde og Sønderborg kommuner ligger i top med hhv. 41% og 40% uden nogen form for aktivering. Varde kommune ligger samtidig også næsthøjest på andelen af svage ledige i aktivering over 1 år (18%).

### 6.10. Forsørgelsesgrad blandt svage ledige

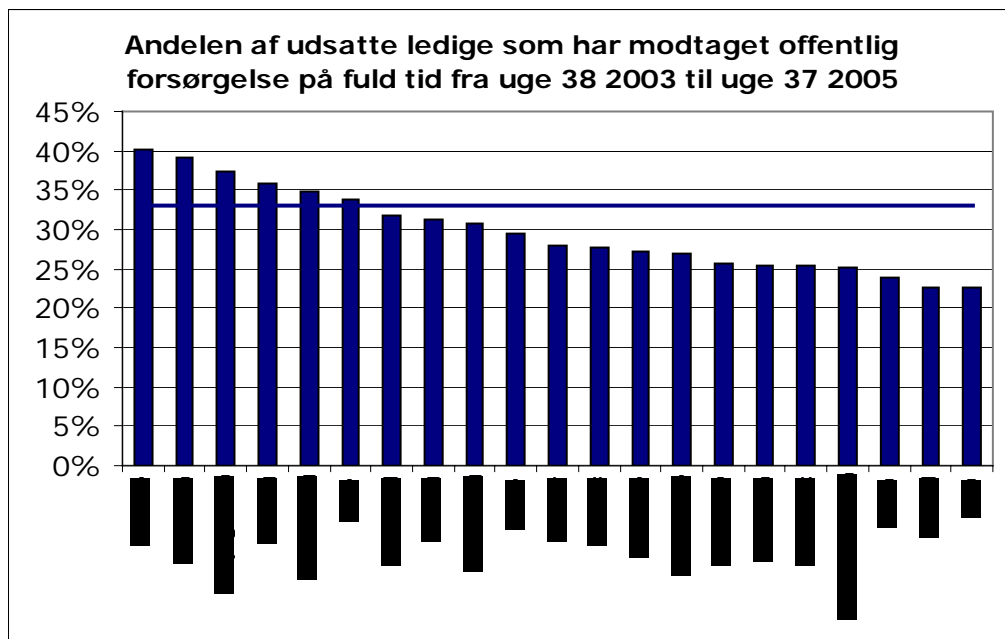
Hvad angår forsørgelsesgrad blandt svage ledige, ligger det i definitionen af segment A og B, hhv. C og D, at har den ledige en meget lav tilknytning til arbejdsmarkedet (defineret som en forsørgelsesgrad på 91% - 100% over en toårig periode), tilhører den ledige segment B eller D. Har den ledige en højere tilknytning til

arbejdsmarkedet (ned til 60% forsørgelse over 2 år), tilhører den ledige segment A eller C.

Hvis man ser nærmere på tallene, viser det sig, at godt 21.000 ud af de godt 64.000 udsatte ledige, svarende til en tredjedel, har modtaget offentlig forsørgelse på fuld tid i den toårige periode. Der er med andre ord en meget stor gruppe, som befinder sig langt fra det ordinære arbejdsmarked, og som det givetvis kræver en særlig indsats at få bragt tættere på arbejdsmarkedet.

Fordelt på de enkelte kommuner er der med andre ord en meget stor del, som befinder sig permanent på offentlig forsørgelse, men der er også meget stor spredning i, hvor stor en andel af de udsatte som permanent er på offentlig forsørgelse, jf. figuren herunder:

Figur 8



## 7. Mønsterbrydere

Det lykkes kun sjældent for ledige med megen offentlig forsørgelse at bryde ud af den onde cirkel. Denne undersøgelse viser, at det blot lykkes for 1 ud af 50 af de allersvageste ledige at blive mønsterbrydere. Det skyldes netop det faktum, at de personer, der tilhører denne gruppe, skal have gennemgået en markant ændring i deres tilværelse for at kunne blive selvforsørgende. I dette afsnit ses nærmere på

statistiske karakteristika for gruppen, hvorimod årsagen til, at det lykkes den enkelte at blive mønsterbryder, ikke kan afdækkes med de data, der er stillet til rådighed for denne analyse.

Mønsterbrydere defineres som personer, der efter en toårig periode har modtaget offentlig forsørgelse i over 85% af perioden og i det efterfølgende år er selvforsørgende i mindst 85% af tiden. Denne undersøgelse drejer sig om en bruttogrube af svage ledige, der har modtaget offentlig forsørgelse i perioden uge 37 2002 til uge 37 2004 – og derefter i perioden uge 37 2004 til uge 37 2005 har været selvforsørgende i over 85% af perioden.

Det er værd at bemærke, at personer, der efter en periode på offentlig forsørgelse overgår til permanent passiv forsørgelse som eksempelvis førtidspension, efterløn eller pension ikke indgår i opgørelsen af mønsterbrydere.

### 7.1. Antallet af mønsterbrydere i Syddanmark

Tabel 11

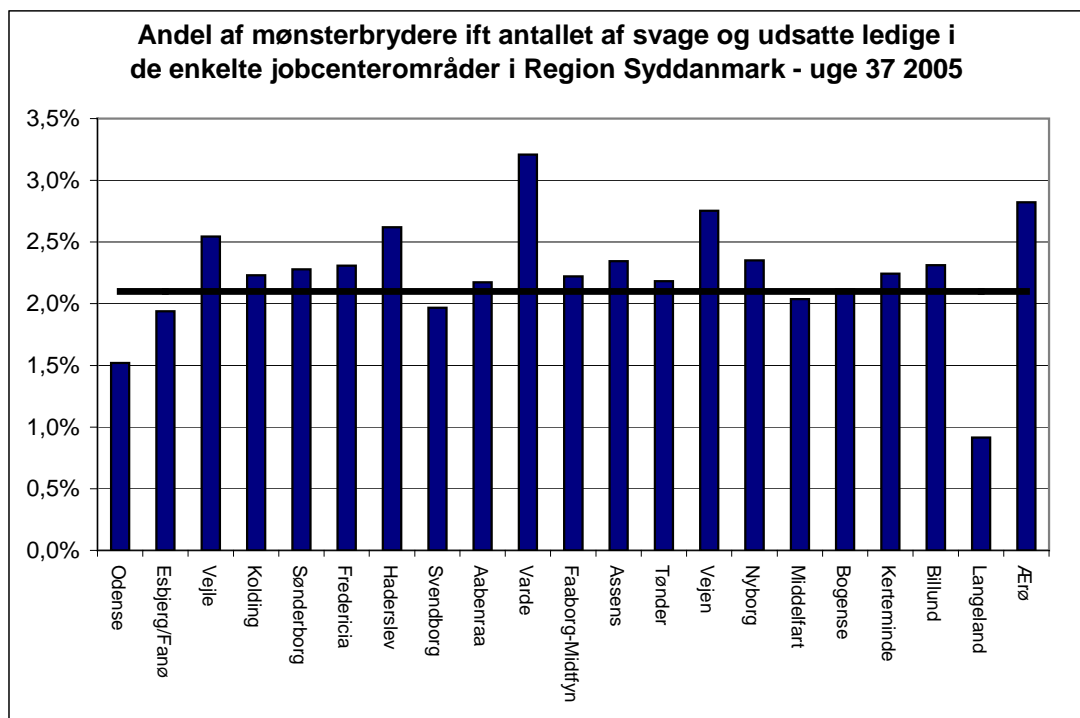
Antal mønsterbrydere i Region Syddanmark og opdelt på jobcentre pr. uge 37 2005			
	Antal mønsterbrydere i alt	Jobcenterets andel af alle mønsterbrydere i Syddanmark	Andelen af mønsterbrydere i forhold til gruppen af udsatte ledige opdelt på jobcenterområde
Odense	192	14%	1,5%
Esbjerg/Fanø	138	10%	1,9%
Vejle	133	10%	2,5%
Kolding	108	8%	2,2%
Sønderborg	86	6%	2,3%
Fredericia	80	6%	2,3%
Haderslev	77	6%	2,6%
Svendborg	72	5%	2,0%
Aabenraa	63	5%	2,2%
Varde	61	4%	3,2%
Faaborg-Midtfyn	53	4%	2,2%
Assens	49	4%	2,3%
Tønder	47	3%	2,2%
Vejen	44	3%	2,8%
Nyborg	42	3%	2,4%
Middelfart	34	2%	2,0%
Bogense	32	2%	2,1%
Kerteminde	26	2%	2,2%
Billund	21	2%	2,3%
Langeland	9	1%	0,9%
Ærø	9	1%	2,8%
<b>Syddanmark i alt</b>	<b>1.376</b>	<b>100%</b>	<b>2,1%</b>

Ifølge ovenstående definition er der i alt 1.376 mønsterbrydere i region Syddanmark. De 1.376 personer udgør blot 2% af de 65.025 personer, som i de forudgående 2 år modtog offentlig forsørgelse i mere end 85% af tiden.

De jobcentre i regionen, der har de laveste andele af alle mønsterbrydere, er Børgense, Kerteminde og Billund med en andel på 2% og Ærø og Langeland med hver en andel på 1% af alle mønsterbrydere.

Der er en sammenhæng mellem, hvor stor en andel af mønsterbrydere det enkelte jobcenterområde har og antallet af svage og ledige. Eksempelvis har Odense den største andel med 14% af mønsterbryderne i hele Syddanmark, men har samtidig flest udsatte ledige i Syddanmark.

Figur 9



Figuren viser, at mønsterbryderne i Syddanmark udgør 2,1% af alle udsatte ledige, hvilket er markeret med den vandrette streg i figuren. De enkelte jobcenterområder er i figuren rangeret efter, hvor stor en andel de udgør af alle mønsterbrydere (Odense har den største andel med 14% og Ærø har den mindste andel på 1%). Varde er med 3,2% det jobcenterområde, hvor der er relativt flest mønster-

brydere i Syddanmark efterfulgt af Ærø og Vejen. Langeland har relativt færrest mønsterbrydere (0,9%) efterfulgt af Odense og Esbjerg/Fanø.

## **7.2. Karakteristik af mønsterbryderne**

Gruppen af mønsterbrydere er personer, der tidligere har været en del af gruppen af udsatte ledige, og ser man på de overordnede karakteristika for gruppen kan følgende uddrages:

- Der er en større andel af kvinder blandt mønsterbryderne end mænd. Denne fordeling kan ikke siges at være overraskende, i og med kvinder samtidig udgør en større andel blandt gruppen af udsatte ledige.
- Der er en overvægt af de 30-49-årige blandt mønsterbrydere. De 50-årige og ældre udgør 26% af alle udsatte ledige, men kun 17% af mønsterbryderne.
- Etniske minoriteter udgør 13% af udsatte ledige i Syddanmark, men 23% af mønsterbryderne.
- En stor andel af mønsterbryderne er ufaglærte – dvs. at de enten ikke tilhører en a-kasse eller er organiseret i 3F eller Kristelig A-kasse.
- Mønsterbryderne fordeler sig ligeligt i de tre forsørgelsesintervaller 0,86-0,90, 0,91-0,95 og 0,96-1,00. Der er dermed ikke forskel på, om mønsterbryderne har haft nogen selvforsørgelse eller stort ingen i en forudgående toårig periode, før de bliver mønsterbrydere.
- Størsteparten af mønsterbryderne har været aktiveret i mellem 1-104 uger, og 55% har været aktiveret i mere end 27 uger.

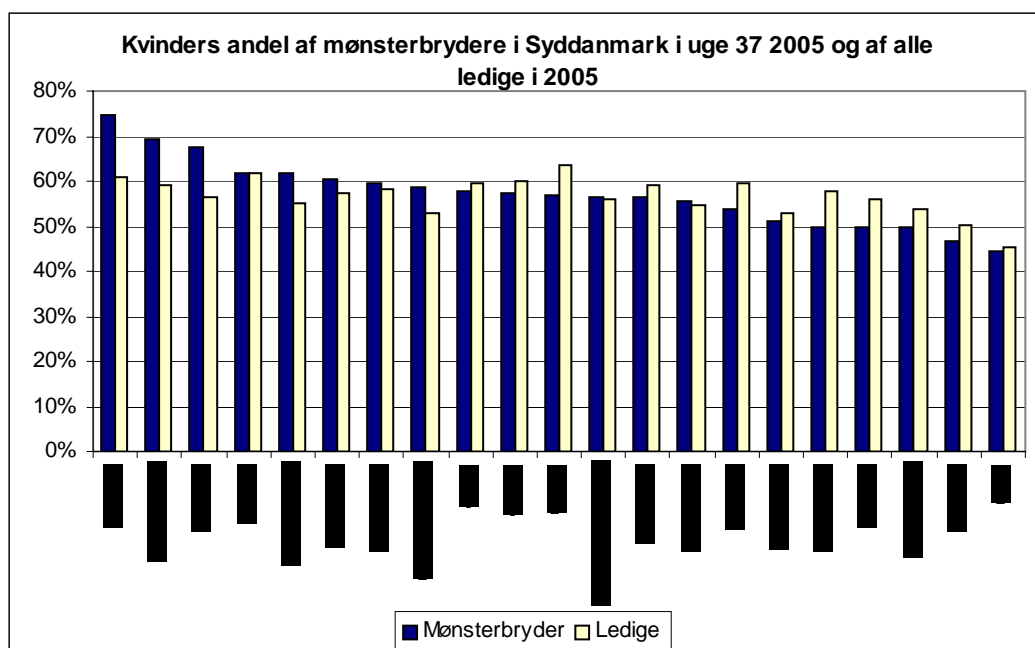
## **7.3. Kønsfordelingen blandt mønsterbryderne**

Kvinder udgør 56% af mønsterbryderne, mens mændene udgør 44%. Dette svarer til fordelingen blandt alle udsatte ledige i den målte periode uge 37 2003 – uge 37 2005.

7 jobcentre har en andel af kvindelige mønsterbrydere på 60% eller derover og dermed en klar overvægt af kvindelige mønsterbrydere. Tønder har den største andel af kvindelige mønsterbrydere i regionen med 74% efterfulgt af Kerteminde og Assens.

Opdelt på jobcentre er det kun Odense og Ærø, hvor mænd udgør en større andel af mønsterbrydere end kvinder, mens Middelfart, Nyborg og Svendborg har en helt lige fordeling.

Figur 10



Kilde: Arbejdsmarkedsstyrelsen, Danmarks Statistik og egne beregninger

Læseren skal være opmærksom på, at der i nogle områder er relativt få observationer, og dermed kan få ændringer af antallet af mænd og kvinder få stor betydning på fordelingen af kvinders og mænds andele. Konklusionen er dog, at kvinder udgør en større andel af mønsterbryderne end mænd både på regionsplan og i størsteparten af jobcenter-områderne.

Tabel 12

Mønsterbrydere i Region Syddanmark fordelt på Køn						
	Kvinder	Mænd	I alt	Kvinder andel	Mænd andel	I alt pct.
Tønder	35	12	47	74%	26%	100%
Kerteminde	18	8	26	69%	31%	100%
Assens	33	16	49	67%	33%	100%
Billund	13	8	21	62%	38%	100%
Sønderborg	53	33	86	62%	38%	100%
Aabenraa	38	25	63	60%	40%	100%
Haderslev	46	31	77	60%	40%	100%
Esbjerg/Fanø	81	57	138	59%	41%	100%
Vejle	77	56	133	58%	42%	100%
Varde	35	26	61	57%	43%	100%
Vejen	25	19	44	57%	43%	100%
Faaborg-Midtfyn	30	23	53	57%	43%	100%
Bogense	18	14	32	56%	44%	100%
Langeland	5	4	9	56%	44%	100%
Kolding	58	50	108	54%	46%	100%
Fredericia	41	39	80	51%	49%	100%
Middelfart	17	17	34	50%	50%	100%
Nyborg	21	21	42	50%	50%	100%
Svendborg	36	36	72	50%	50%	100%
Odense	90	102	192	47%	53%	100%
Ærø	4	5	9	44%	56%	100%
<b>Syddanmark</b>	<b>774</b>	<b>602</b>	<b>1.376</b>	<b>56%</b>	<b>44%</b>	<b>100%</b>

#### 7.4. Alderssammensætningen blandt mønsterbryderne

901 personer ud af 1.376 mønsterbrydere i Syddanmark er mellem 30 – 49 år, hvilket svarer til en andel på 65%. Personer i aldersgruppen under 30 år udgør 17% af mønsterbryderne, og de over 50-årige udgør 17%.

Sammenligner man aldersfordelingen for mønsterbrydere med fordelingen for gruppen af udsatte ledige (2003-2005) ses følgende:

- De under 30-årige udgør stort set samme andel blandt mønsterbryderne og gruppen af udsatte ledige.
- 30-49-årige udgør den største gruppe både blandt udsatte ledige og mønsterbrydere med henholdsvis 55% og 65%. Der er dog en overvægt af gruppen blandt mønsterbryderne ift. gruppen af udsatte ledige.
- De 50-årige og ældre er underrepræsenteret i gruppen af mønsterbrydere ift. gruppen af udsatte ledige. De 50-årige og ældre udgør en andel på 17% blandt mønsterbryderne, mens de udgør omkring 25% blandt gruppen af udsatte ledige.

ge. En årsag kan være, at denne gruppe har en del personer, der er gået på pension, efterløn etc. og dermed ikke tælles med i mønsterbrydergruppen.

Betragtes aldersfordelingen opdelt på jobcentre, følger fordelingerne Syddanmarks fordeling. De enkelte udsving kan primært forklares ved, at der i nogle områder er relativt få observationer, og dermed kan få ændringer få stor betydning på fordelingen. Eksempelvis har Ærø en klar overvægt af 50 år og ældre, men der er tale om meget små observationer.

Tabel 13

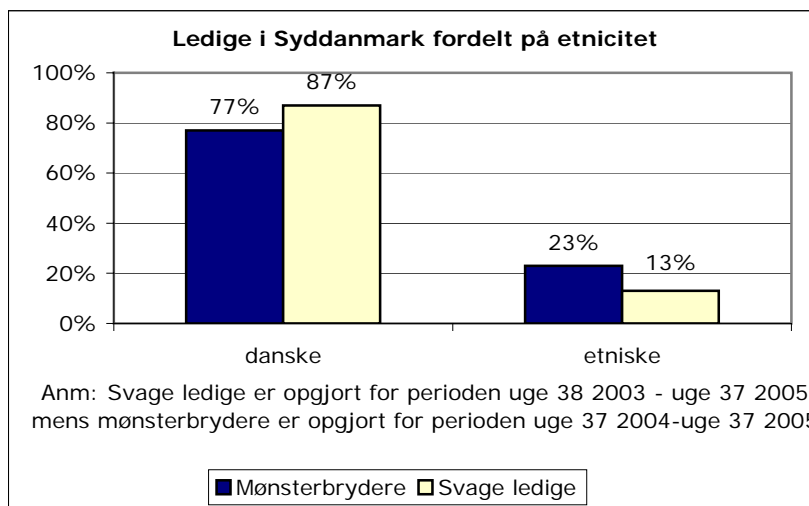
<b>Mønsterbrydere i Region Syddanmark fordelt på alder</b>				
	<b>Under 30 år</b>	<b>30-49 år</b>	<b>50 år og ældre</b>	<b>I alt</b>
Middelfart	18%	68%	15%	100%
Assens	8%	69%	22%	100%
Faaborg-Midtfyn	17%	74%	9%	100%
Kerteminde	15%	73%	12%	100%
Nyborg	5%	69%	26%	100%
Odense	20%	63%	17%	100%
Svendborg	18%	65%	17%	100%
Bogense	13%	72%	16%	100%
Langeland	0%	67%	33%	100%
Ærø	0%	33%	67%	100%
Haderslev	16%	66%	18%	100%
Billund	10%	76%	14%	100%
Sønderborg	17%	65%	17%	100%
Tønder	6%	70%	23%	100%
Esbjerg/Fanø	19%	68%	13%	100%
Varde	31%	48%	21%	100%
Vejen	25%	64%	11%	100%
Aabenraa	13%	68%	19%	100%
Fredericia	19%	66%	15%	100%
Kolding	17%	66%	18%	100%
Vejle	19%	62%	19%	100%
<b>Syddanmark i alt</b>	<b>17%</b>	<b>65%</b>	<b>17%</b>	<b>100%</b>

### 7.5. Den etniske sammensætning blandt mønsterbryderne

Antallet af mønsterbrydere fordeler sig med 77% på etniske danskere, svarende til 1.059 personer, 9% på personer fra mere udviklede lande og 14% på personer fra mindre udviklede lande. Denne fordeling svarer stort set til fordelingen efter etnicitet blandt gruppen af udsatte ledige i hele Syddanmark (fordelingen i perioden uge 37 2005 og 2 år tilbage var 77% på etniske danskere, 8% på personer fra mere udviklede lande og 15% på personer fra mindre udviklede lande). Sammenlignet

med alle udsatte ledige, opgjort for perioden uge 38 2003 til uge 37 2005, er etniske minoriteter overrepræsenteret blandt mønsterbryderne.

Figur 11



Der er en højere andel af mønsterbrydere blandt etniske minoriteter i de større byer: Odense, Nyborg, Esbjerg, Sønderborg samt Trekantområdet. Den laveste andel af mønsterbrydere findes i yderområderne, hvilket muligvis kan skyldes det spinkle datagrundlag.

Tabel 14

Mønsterbrydere i Region Syddanmark fordelt på etnicitet							
	Danskere		Mere udviklede lande		Mindre udviklede lande		I alt
	Antal	%	Antal	%	Antal	%	
Fredericia	51	64%	11	14%	18	23%	80
Sønderborg	60	70%	14	16%	12	14%	86
Vejle	93	70%	8	6%	32	24%	133
Kolding	79	73%	17	16%	12	11%	108
Esbjerg/Fanø	101	73%	16	12%	21	15%	138
Nyborg	31	74%	-	-	-	-	42
Odense	144	75%	13	7%	35	18%	192
Vejen	33	75%	-	-	-	-	44
Langeland	-	-	-	-	-	-	9
Svendborg	56	78%	6	8%	10	14%	72
Aabenraa	50	79%	8	13%	5	8%	63
Middelfart	27	79%	-	-	-	-	34
Haderslev	65	84%	5	6%	7	9%	77
Faaborg-Midtfyn	45	85%	-	-	-	-	53
Tønder	40	85%	-	-	-	-	47
Varde	53	87%	-	-	-	-	61
Kerteminde	23	88%	-	-	-	-	26
Assens	44	90%	-	-	-	-	49
Billund	19	90%	-	-	-	-	21
Bogense	29	91%	-	-	-	-	32
Ærø	9	100%	-	-	-	-	9
<b>Syddanmark i alt</b>	<b>1.059</b>	<b>77%</b>	<b>128</b>	<b>9%</b>	<b>189</b>	<b>14%</b>	<b>1376</b>

Kilde: Arbejdsmarkedsstyrelsen og egne beregninger

### 7.6. Mønsterbrydere fordelt på a-kasse

Fordelt på a-kasser er der flest mønsterbrydere blandt medlemmer af 3F, som udgør 21% af alle mønsterbrydere i Syddanmark. 19% af alle udsatte ledige i Syddanmark er fra 3F. Færrest mønsterbrydere ses hos medlemmer af Metal og FTF med hver 3% af alle mønsterbrydere i Syddanmark.

Tabel 15

Mønsterbryder i Region Syddanmark opdelt på a-kasser i pct.												
	3F-A	HK-A	OAA	METAL-A	KRIST-A	FTF-A	Ingen A-kasse-	LVU A-kasser	MVU og KVU A-	A-kasser for	Øvrige A-kasser	I alt
Syddanmark i alt	21%	9%	9%	3%	10%	3%	15%	5%	11%	4%	12%	100%

Opdelt på jobcenterområder kan følgende fremhæves:

- 21% af mønsterbryderne er organiseret i 3F. Her ligger områderne Kerteminde, Langeland og Fredericia over regionsandelen med mellem 33-45% af områdernes mønsterbrydere organiseret i 3F. Billund har færrest mønsterbrydere organiseret i 3F med en andel på 5%.
- Ingen A-kasse/uoplyst udgør den næststørste andel af mønsterbrydere i Syddanmark.
- En stor del af mønsterbryderne er ufaglærte. Ufaglærte er organiseret i eks. 3F, kristelig eller er i Ingen A-kasse og udgør i alt en andel på 46% af alle mønsterbrydere.
- 11% af mønsterbryderne er organiseret i a-kasser for korte- og mellemlange videregående uddannelser. Dvs. Socialpædagogernes Landsdækkende A-kasse, Danmarks Læreres Fælles A-kasse, Teknikernes A-kasse, Danske Sygeplejerskers A-kasse, Børne- og ungdomspædagogernes A-kasse, IT-fagets og Merkonomernes A-kasse.

### 7.7. Forsørgelsesgraden blandt mønsterbrydere

Alle mønsterbrydere er karakteriseret ved, at de efter at have modtaget offentlig forsørgelse i mere end 85% i to foregående år opnår mere end 85% forsørgelsesgrad det efterfølgende år. I nedenstående tabel ses, at 65% eller 2/3 af mønsterbryderne har en forsørgelsesgrad i intervallet 0,91-1,00, hvilket indebærer, at personerne i den forudgående toårige periode, før de bliver mønsterbrydere, har tilhørt segmenterne B og D, det vil sige de grupper med meget "lille" tilknytning til arbejdsmarkedet.

Mønsterbryderne for hele Syddanmark fordeler sig i stort set 3 lige store grupper i tabellens intervaller, og det er bemærkelsesværdigt, at mønsterbrydere med mere end 10% forudgående selvforsørgelse ikke udgør en større andel end grupperne med mindre end 10% selvforsørgelse og dermed en meget "lille" tilknytning til arbejdsmarkedet.

Tabel 16

Forsørgelsesgraden for mønsterbrydere i Region Syddanmark i perioden				
	0,86-0,90	0,91-0,95	0,96-1,00	Mønsterbrydere i alt
<b>Syddanmark i alt</b>	<b>35%</b>	<b>30%</b>	<b>35%</b>	<b>100%</b>

### 7.8. Mønsterbrydernes aktiveringsomfang

Det kan for Syddanmark opgøres, hvor mange uger den enkelte mønsterbryder har været i aktivering i den forudgående toårige periode (uge 38 2002 – uge 38 2004), hvor mønsterbryderne stadig var defineret som og tilhørte gruppen af udsatte ledige.

Tabel 17

Antal uger, som mønsterbrydere har været i aktivering i perioden uge 38 2002 - uge 38 2004							
	0 uger	1-13 uger	14-26 uger	27-52 uger	53-78 uger	79-104 uger	Mønsterbrydere i alt
<b>Syddanmark i alt</b>	<b>26%</b>	<b>9%</b>	<b>11%</b>	<b>21%</b>	<b>19%</b>	<b>15%</b>	<b>100%</b>

Tabellen viser, at 26% af mønsterbryderne i Syddanmark ikke har været i nogen form for aktivering i den toårige periode, hvor de var i gruppen af udsatte ledige. 74% af mønsterbryderne har været aktiveret i mellem 1-104 uger og 55% har været aktiveret i mere end 27 uger.

Går man dybere i tallene, viser det sig eksempelvis, at det jobcenterområde, der har den største andel af mønsterbrydere i forhold til antallet af udsatte ledige, Varde, samtidig er den kommune med den største andel af mønsterbrydere, der ikke har været i aktivering, nemlig 41%. Spændet i kommunerne går fra 13% til 41%.

## 8. Tiltag for udsatte ledige i Syddanmark<sup>9</sup>

Denne rapport dokumenterer, at der er en stor gruppe af svage ledige i Syddanmark. Gruppen går på tværs af de enkelte kommuner og udgør dermed en beskæftigelsespolitisk udfordring for samtlige jobcentre i de nye kommuner.

Gruppen kræver en særlig målrettet indsats, da den er karakteriseret ved at være langt fra det ordinære arbejdsmarked og derudover er kendetegnet ved, at mange af personerne mangler sociale og personlige kompetencer til at få og fastholde job.

Der er tale om en bredt sammensat gruppe mht. uddannelsesmæssig baggrund, alder, køn og etnisk tilhørsforhold. Der er dermed et stort behov for at tage udgangspunkt i den enkelte person for at se, hvilke initiativer der skal sættes i gang, for at den enkelte kan komme tættere på det ordinære arbejdsmarked.

På baggrund af gruppens særlige karakteristika er der ikke en naturlig efterspørgsel på disse lediges arbejdskraft. De har svært ved at komme i beskæftigelse ved egen hjælp, og New Insight vurderer, at indsatsen fra det offentliges side ikke er tilstrækkelig til at bringe de ledige tilbage på arbejdsmarkedet.

Det fremgår af Lolland-Falster-undersøgelsen, at der er omkring en tredjedel af de svage ledige, der kan og vil arbejde. Resten mangler de personlige og sociale kompetencer og/eller de faglige kvalifikationer til at komme i beskæftigelse. Der er stor sandsynlighed for, at dette også gør sig gældende i Syddanmark.

Manglende uddannelse bliver et stigende problem jo længere væk de ledige er fra arbejdsmarkedet, men det er især manglen på *sociale og personlige kompetencer* (som ansvarlighed, motivation, stabilitet og fleksibilitet) der er i fokus, hvis de svage ledige skal på arbejdsmarkedet.

Udbudet af job, som de svage ledige kan varetage, er ikke stort. Mange job besættes via netværk, og en del af de ledige mangler sådanne netværk og er derfor

---

<sup>9</sup> Dette afsnit er hovedsageligt baseret på analysen "Svage og udsatte ledige på Lolland-Falster", New Insight, august 2005. Læs analysen på [http://www.jobnet.dk/graphics/Regioner/Storstrom/rapp\\_analyser/svage\\_udsatte\\_ledige0508/Svage\\_og\\_udsatte\\_ledige.pdf](http://www.jobnet.dk/graphics/Regioner/Storstrom/rapp_analyser/svage_udsatte_ledige0508/Svage_og_udsatte_ledige.pdf)

afhængige af hjælp fra det offentlige. Der er derfor behov for at se på, hvor der er jobåbninger for denne gruppe.

Analysen fra Lolland-Falster viser, at der for de svage ledige er flest muligheder for beskæftigelse som *periferiarbejdskraft*. Denne type job er "smallere" end de ordinære kernejob, kravene til personlige og faglige kvalifikationer er mindre, og der er oftest en løsere tilknytning i form af f.eks. deltid eller sæsonpræget beskæftigelse.

### **8.1. anbefalinger og indsatsmuligheder:**

For de svage ledige er der ikke job nok og der er kun i begrænset omfang match mellem de svage lediges kompetencer og den arbejdskraft, der efterspørges. En indsats bør derfor tage udgangspunkt i såvel udbuds- som efterspørgselssiden, hvis beskæftigelsesmulighederne for de svage ledige skal forbedres.

#### Erhvervsudvikling

Først er der behov for en *erhvervsudvikling*, hvor der kan skabes nye virksomheder og flere job. For den syddanske region er beskæftigelsen uændret set over den seneste 10-årige periode. I 1996 var der således godt 596.000 arbejdspladser, mens der i 2005 var 580.000 arbejdspladser. På landsplan steg beskæftigelsen i samme periode med knap 2,5%.<sup>10</sup>

Den fremgang i beskæftigelsen, som Arbejdsmarkedsrådene forventer i Syddanmark i 2006, vil derfor have stor betydning, hvis det skal lykkes at skabe flere jobåbninger og muligheder for de svageste ledige. En række brancher befinder sig i en positiv udvikling med gode jobmuligheder. F.eks. gør det sig gældende inden for dele af industrien, bygge- og anlægsbranchen og i servicefagene generelt, men især inden for forretningservice.

#### Uddannelses- og opkvalificeringsindsats

Dernæst er der behov for en *uddannelses- og opkvalificeringsindsats*, således at arbejdsstyrken til stadighed kan matche efterspørgslen efter arbejdskraft på kvalifikationer og kompetencer.

---

<sup>10</sup> Kilde: [www.statistikbanken.dk/pend11](http://www.statistikbanken.dk/pend11)

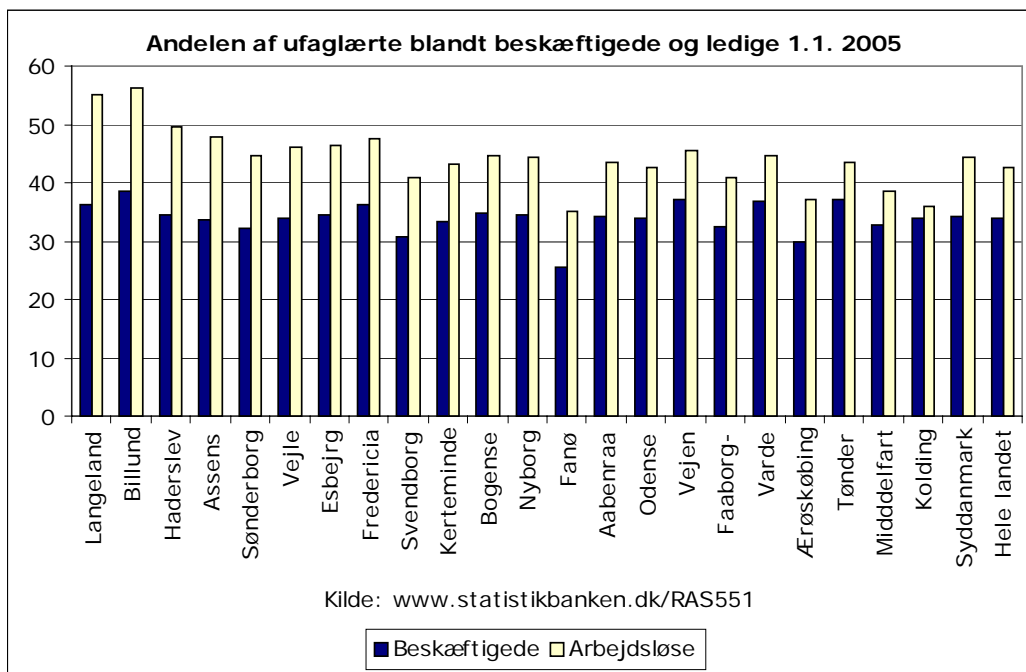
De job, der skabes fremover, kræver i stigende grad arbejdskraft med højere kompetencer. En opkvalificering af arbejdsstyrken, især de beskæftigede, vil betyde, at der kan varetages jobfunktioner på et højere niveau.

Dette kan skabe jobmuligheder for ledige i bunden af job-hierarkiet og give plads til, at de kan komme ind på arbejdsmarkedet.

For den syddanske regions vedkommende er andelen af arbejdsstyrken med en erhvervmæssig baggrund højere end på landsplan. Omvendt forholder det sig med såvel ledige som beskæftigede med en videregående uddannelse, hvor andelen ligger under landsgennemsnittet.

I forhold til udsatte ledige udgør det en helt særlig udfordring, at der er så stor forskel i kompetenceniveauet mellem ledige og beskæftigede. Det gør det endnu vanskeligere at få de helt svage ledige integreret på det ordinære arbejdsmarked.

Figur 12



Opkvalificering af de svageste ledige bør derfor prioriteres højt, da det fremtidssikrer mulighederne for den enkelte. Som det fremgår af figuren ovenfor, er der meget stor forskel mellem kommunerne. Der er således størst forskel på kompeten-

ceniveauet i Langeland, Billund og Haderslev, mens der er mindst forskel i Tønder, Middelfart og Kolding.

### Arbejdsmarkedsrettet indsats

Endelig er der behov for en arbejdsmarkedsrettet indsats, der i større grad kan tage hensyn til de behov, som de svage ledige har brug for.

For en stor gruppe af svage ledige vil traditionelle aktiveringsredskaber som vejledning, virksomhedspraktik, løntilskud, uddannelse etc. være midler til at blive etableret på arbejdsmarkedet igen. Det vil især gælde for segment A og B, hvor der ikke er andre problemer end ledighed. Følgende midler kunne bruges over for denne gruppe:

- *Indsats først i ledighedsforløbet:* Er relevant over for de ledige, der har motivationen til at arbejde, men som mangler de rette faglige kvalifikationer i forhold til efterspørgslen. En tidlig indsats vil kunne fastholde de lediges motivation til at komme ud på arbejdsmarkedet. Et middel hertil kan være privat løntilskud og praktik som vigtige redskaber til at få skabt en tættere tilknytning til arbejdsmarkedet.
- *Vejledning:* Det er af stor betydning, at de ledige selv henvender sig uopfordret til virksomhederne, da dette ofte kan føre til beskæftigelse. Ifølge Lolland-Falster-undersøgelsen fik 33% af de svagt stillede ledige deres sidste job ved uopfordrede henvendelser. Brugen af sociale netværk hos de ledige er ligeledes en vigtig kilde til beskæftigelse. Kommunerne og andre aktører har i deres vejledning af de ledige en forpligtigelse til at gøre opmærksom på dette.<sup>11</sup>

For de svageste ledige skal der imidlertid andre og længerevarende muligheder på bordet, da det ikke er realistisk, at disse kan finde fodfæste på arbejdsmarkedet lige med det samme. En stor del af gruppen har ikke været aktiveret i to år (jf. segment C og D), og hvis gruppen skal opnå tættere tilknytning til arbejdsmarkedet, er der behov for en udvidelse af aktiveringsmulighederne. De nye kommuner og jobcentre har her en stor opgave at løfte i samarbejde med de respektive a-kasser.

---

<sup>11</sup> Svage og udsatte ledige på Lolland-Falster, side 16, New Insight, august 2005.

Mulighederne for denne gruppe vil kunne være:

- *Fleksjob og rummeligt arbejdsmarked:* Fleksjob kan have en stor betydning for de svagest stillede ledige med andre problemer end ledighed (segment C og D), men det vil altid være en individuel vurdering, hvorvidt fleksjob er en god løsning. For den syddanske region er der sket en betragtelig stigning i antallet af fleks- og skånejob på omkring 162% i perioden fra 2000 til 2005, svarende til omkring 8.000 flere personer i fleksjob. På landsplan er der i samme periode sket en stigning på omkring 211%.
- *Faglig og personlig motivering:* En af de største barrierer i forbindelse med manglende beskæftigelse er de lediges egen motivation. Det kræver en særlig indsats at give denne gruppe af svage ledige motivationen og følelsen af ansvar for egen arbejdssituation tilbage og troen på, at de ledige kan komme ud på arbejdsmarkedet igen.
- *Fokus på bløde kompetencer hos de ledige:* Især hos de svageste ledige (segment D) er tilknytning til arbejdsmarkedet ikke i første omgang et spørgsmål om faglige kvalifikationer, men derimod tilstrækkelige sociale og personlige kompetencer, der kan udvikles via typer af forløb, der i højere grad tager hånd om den enkelte ledige. Disse typer af forløb skal i ordets egentlige forstand være tilpasset den enkelte.
- *Pension:* Der er risiko for, at de svageste grupper (med andre problemer end ledighed) kan ende med pension. Det er essentielt, at der ikke sker en vækst i antallet af svage ledige, der ender på førtidspension, jf. et fremtidigt arbejdsmarkedspolitisk perspektiv, hvor der er øget behov for, at udbudet af arbejdskraft kan matche den efterspørgsel, der vil være i de kommende år. I den syddanske region er der fra 1996 – 2004 sket et mindre fald i antallet af førtidspensionister på omkring 0,04%, svarende til ca. 2.700 færre personer (dog store forskelle de nuværende regioner imellem). På landsplan har der til sammenligning været et fald på 0,02%. Faldet er med andre ord større i den syddanske region.

## 8.2. Kerne og periferiarbejdskraft

Som tidligere nævnt er der muligheder for beskæftigelse for de svage ledige inden for områder, hvor der i forhold til kernejobbene findes periferiarbejdskraft. Denne form for arbejdskraft er karakteriseret ved at have få adgangskrav i forhold til jobfunktionerne.

Kernearbejdskraften udfører de centrale arbejdsopgaver og er som regel fuldtidsansatte. Dette arbejde kræver typisk en relevant erhvervsuddannelse, erfaring eller andre særlige kvalifikationer.

Periferiarbejdskraften udfører vigtige opgaver, men kravene til de faglige og personlige kvalifikationer er mindre. Typisk er periferiarbejdskraften løsere tilknyttet ansættelsesmæssigt, f.eks. ved deltids- eller sæsonarbejde.<sup>12</sup>

De kompetencekrav, der stilles til periferijob er først og fremmest de bløde og personlige kompetencer: **Fleksibilitet** i forhold til arbejdstidspunkter og perioder i løbet af året. **Personlig motivation** er ligeledes en central kompetence, herunder ansvarsbevidsthed, selvstændighed og stabilitet. Evnen til at kunne forstå, at det arbejde, der laves, skal udføres ordentligt. **Evnen til at lære** nye jobfunktioner er ligeledes vigtigt, da det til en vis grad kan kompensere for manglende faglige kvalifikationer. Endelig er det en fordel med **erfaring og en vis basisgrundviden**, alt afhængig af hvilken branche der er tale om, hvilket kan skille den enkelte ansøger ud.

Nedenfor er vist eksempler på typer af kerne- og periferijob, som kan forekomme i den syddanske region. Mange af periferijobbene vil f.eks. kunne findes på [www.jobnet.dk](http://www.jobnet.dk) under hotjob, der er kendetegnet ved ikke at kræve særlige kvalifikationer eller uddannelse.

Tabel 18

Eksempler på kerne- og periferijob i udvalgte brancher i Syddanmark <sup>13</sup>		
Brancher	Kernejob	Periferijob

<sup>12</sup> Svage og udsatte ledige på Lolland-Falster, side 49, New Insight, august 2005

<sup>13</sup> Ibid. side 50, Tabellen er udarbejdet med på baggrund af analysen

<b>Landbrug</b>	Nogle jobmuligheder. Landmand (ejer) og fuldtidsansatte med relevant landbrugsuddannelse eller erfaring. Kernearbejdskraft er ansvarlig for staldafsnit eller bestemte maskiner ved planteavl.	Nogle jobmuligheder. Medhjælper særligt i højsæsonen (andet halvår) inden for planteavl. Personlige: Motivation og lyst er vigtig inden for svineproduktion. Krav om fleksibilitet. Vilje til at arbejde meget i højsæson og lidt/ikke noget i lavsæson.
<b>Rengøring</b>	Nogle jobmuligheder. Fuldtidsansatte. Faste. Rengøring på offentlige og private arbejdspladser og togservice/rengøring	Mange jobmuligheder. Deltidsansatte. Rengøring på offentlige og private arbejdspladser og togservice-/rengøring
<b>Renovation mv.</b>	Nogle job. F.eks. fuldtidsansat på vaskeri. På renovations- affaldsbehandlingsområdet kan det være job som: behandling af affald, betjening af forbrændingsanlæg.	Få jobmuligheder. Sommervikar på vaskeri. Inden for renovationsområdet kan det være ufaglært arbejde. Manuelt arbejde på genbrugsplads. Indsamling af affald.
<b>Detailhandel</b> F.eks. i supermarkeder samt specialvareforretninger	Mange jobmuligheder.  Fuldtidsansatte. En mindre del af jobbene i branchen.  Både job, hvor der krav om specifikke faglige kvalifikationer. F.eks. slagter, bager, men også salgs-/ kasseassistenter. I de funktioner er der sjældent krav om formel uddannelse for at blive fuldtidsansat kernearbejdskraft. Men det er tilfældet i f.eks. supermarkeder, hvor kernearbejdskraften er butiksudannede.	Mange jobmuligheder. Stor andel af jobbene i branchen.  Deltidsansatte, der også kan være ældre medarbejdere og ungarbejdere under 18 år.  Jobfunktioner som opstiller, kasseassistenter, lagerfunktioner, flaske-drenge mv.  Ikke krav om uddannelse.
<b>Sociale institutioner</b>	Hovedparten af alle job. Social- og sundhedshjælper og -assistent, pædagog, specialepædagog. Krav om uddannelse inden for ældreområdet og for de fleste job i børneinstitutioner og andre sociale institutioner.	Få/nogle jobmuligheder. Ikke krav om uddannelse, da man er ansat som f.eks. pædagogmedhjælper, køkkenmedhjælper i institution eller altmuligmand.  Fokus på personlige kvalifikationer, motivation og relevant erfaring.  Kun "snusepraktik" mulighed inden for ældreple-

		je.
<b>Bygge- og anlæg</b>	En del jobmuligheder. Hovedparten (ca. 2/3) er kernearbejdskraft. Det er de faste og mest erfarne medarbejdere.	En del jobmuligheder. Atypisk branche, da faglærte også indgår som fyr-fyr ansatte. Udsving meget afhængig af sæson og konjunkturer. Flere har arbejde hos samme arbejdsgiver år efter år i sæsonen.
<b>Fremstillingsvirksomhed</b> F.eks. på slagterier og i industrivirksomheder	En del jobmuligheder. Krav om uddannelse. F.eks. opstiller inden for plastindustrien. Smed, elektriker, slagter, bager, procesoperatør.	Få jobmuligheder. Ikke krav om uddannelse. Operatør af maskiner. Gerne erfaring og evne til at lære.
<b>Hotel og restauration</b>	Nogle jobmuligheder. Funktioner med gæste-/kundebetjening som receptionist kok, tjener, køkkenassistent.	Mange jobmuligheder. Unge 18-24 år aktivitetsområder Ungarbejdere, f.eks. opvasker og grillarbejder. Medhjælpere. Også faglærte kokke og tjenere, der inddrages i højsæson.

**Bilag A: Udsatte ledige i Syddanmark****Tabel A.1: Segmenter**

Antal udsatte ledige fordelt på jobcentre og segmenter					
	Segment A	Segment B	Segment C	Segment D	I alt
Middelfart	548	378	319	399	1.644
Assens	725	589	312	450	2.076
Faaborg-Midtfyn	789	620	440	512	2.361
Kerteminde	372	315	195	264	1.146
Nyborg	528	472	296	443	1.739
Odense	3.378	3.325	1.952	4.607	13.262
Svendborg	1.103	1.003	583	868	3.557
Bogense	481	398	244	349	1.472
Langeland	325	376	111	142	954
Ærø	127	72	46	65	310
Haderslev	907	864	495	578	2.844
Billund	318	259	179	166	922
Sønderborg	977	845	657	1.139	3.618
Tønder	678	524	391	582	2.175
Esbjerg/Fanø	1.764	1.369	1.240	2.560	6.933
Varde	506	436	384	486	1.812
Vejen	519	313	390	434	1.656
Aabenraa	951	793	596	660	3.000
Fredericia	920	818	513	1.169	3.420
Kolding	1.231	906	858	1.758	4.753
Vejle	1.507	1.248	805	1.444	5.004
<b>Syddanmark i alt</b>	<b>18.654</b>	<b>15.923</b>	<b>11.006</b>	<b>19.075</b>	<b>64.658</b>

**Tabel A.2: Segment og køn**

Antal udsatte ledige fordelt på jobcentre, segmenter og køn										
	Segment A		Segment B		Segment C		Segment D		I alt	
	Kvinder	Mænd	Kvinder	Mænd	Kvinder	Mænd	Kvinder	Mænd	Kvinder	Mænd
Middelfart	339	209	229	149	171	148	234	165	973	671
Assens	417	308	369	220	183	129	287	163	1.256	820
Faaborg-Midtfyn	460	329	391	229	228	212	338	174	1.417	944
Kerteminde	201	171	208	107	103	92	160	104	672	474
Nyborg	306	222	297	175	159	137	246	197	1.008	731
Odense	1.750	1.628	1.676	1.649	970	982	2.643	1.964	7.039	6.223
Svendborg	591	512	582	421	278	305	479	389	1.930	1.627
Bogense	277	204	260	138	136	108	207	142	880	592
Langeland	175	150	210	166	63	48	80	62	528	426
Ærø	68	59	28	44	19	27	32	33	147	163
Haderslev	534	373	527	337	245	250	380	198	1.686	1.158
Billund	226	92	187	72	94	85	110	56	617	305
Sønderborg	557	420	497	348	367	290	682	457	2.103	1.515
Tønder	424	254	341	183	187	204	364	218	1.316	859
Esbjerg/Fanø	945	819	839	530	591	649	1.431	1.129	3.806	3.127
Varde	329	177	270	166	192	192	289	197	1.080	732
Vejen	347	172	215	98	220	170	288	146	1.070	586
Aabenraa	597	354	491	302	310	286	415	245	1.813	1.187
Fredericia	518	402	486	332	268	245	676	493	1.948	1.472
Kolding	736	495	555	351	451	407	1.062	696	2.804	1.949
Vejle	897	610	827	421	425	380	847	597	2.996	2.008
<b>Syddanmark i alt</b>	<b>10.694</b>	<b>7.960</b>	<b>9.485</b>	<b>6.438</b>	<b>5.660</b>	<b>5.346</b>	<b>11.250</b>	<b>7.825</b>	<b>37.089</b>	<b>27.569</b>

Tabel A.3: Alder, Segment A

Antal svage og udsatte ledige fordelt på jobcentre og alder, Segment A						
	- 29 år	30-39 år	40-49 år	50-59 år	60-67 år	Segment A i alt
Middelfart	65	167	122	146	48	548
Assens	110	214	171	170	60	725
Faaborg-Midtfyn	102	242	185	180	80	789
Kerteminde	54	100	91	91	36	372
Nyborg	70	141	149	127	41	528
Odense	676	1.105	753	607	237	3.378
Svendborg	168	285	295	254	101	1.103
Bogense	54	139	127	120	41	481
Langeland/Ærø	56	102	115	136	43	452
Haderslev	136	251	227	213	80	907
Billund	58	99	74	74	13	318
Sønderborg	153	286	214	232	92	977
Tønder	81	173	172	187	65	678
Esbjerg/Fanø	307	467	399	425	166	1.764
Varde	63	138	130	123	52	506
Vejen	67	148	131	118	55	519
Aabenraa	142	223	266	231	89	951
Fredericia	179	252	196	197	96	920
Kolding	187	349	300	282	113	1.231
Vejle	236	431	372	354	114	1.507
<b>Syddanmark i alt</b>	<b>2.964</b>	<b>5.312</b>	<b>4.489</b>	<b>4.267</b>	<b>1.622</b>	<b>18.654</b>

Tabel A.4: Alder, Segment B

Antal svage og udsatte ledige fordelt på jobcentre og alder, Segment B						
	- 29 år	30-39 år	40-49 år	50-59 år	60-67 år	Segment B i alt
Middelfart	44	99	89	127	19	378
Assens	82	172	145	178	12	589
Faaborg-Midtfyn	67	161	162	207	23	620
Kerteminde	25	99	80	97	14	315
Nyborg	63	140	126	130	13	472
Odense	462	1.079	836	861	87	3.325
Svendborg	154	257	247	319	26	1.003
Bogense	41	120	94	127	16	398
Langeland/Ærø	75	84	119	161	9	448
Haderslev	127	225	208	278	26	864
Billund						259
Sønderborg	95	259	216	229	46	845
Tønder	57	124	151	184	8	524
Esbjerg/Fanø	241	416	316	358	38	1.369
Varde	68	122	108	129	9	436
Vejen	44	95	75	91	8	313
Aabenraa	96	194	214	264	25	793
Fredericia	111	252	207	226	22	818
Kolding	119	240	207	311	29	906
Vejle	179	358	324	355	32	1.248
<b>Syddanmark i alt</b>						<b>15.923</b>

Note: I de tilfælde, hvor der er mindre end 5 observationer, er antallet blevet slettet fra tabellerne.

Tabel A.5: Alder, Segment C

Antal svage og udsatte ledige fordelt på jobcentre og alder, Segment C						
	- 29 år	30-39 år	40-49 år	50-59 år	60-67 år	Segment C i alt
Middelfart						319
Assens	67	99	75	60	11	312
Faaborg-Midtfyn	89	140	115	85	11	440
Kerteminde						195
Nyborg	81	66	75	62	12	296
Odense	631	508	432	323	58	1.952
Svendborg	154	157	151	105	16	583
Bogense	55	65	75	44	5	244
Langeland/Ærø	40	42	36	28	11	157
Haderslev	163	107	132	80	13	495
Billund						179
Sønderborg	196	176	133	126	26	657
Tønder	101	100	109	72	9	391
Esbjerg/Fanø	371	328	300	213	28	1.240
Varde	96	100	101	74	13	384
Vejen	112	104	89	75	10	390
Aabenraa	165	138	165	111	17	596
Fredericia	170	111	118	96	18	513
Kolding	259	226	193	154	26	858
Vejle	229	222	190	139	25	805
<b>Syddanmark i alt</b>	<b>3.160</b>	<b>2.689</b>	<b>2.489</b>	<b>1.847</b>	<b>309</b>	<b>11.006</b>

Tabel A.6: Alder, Segment D

Antal udsatte ledige fordelt på jobcentre og alder, Segment D						
	- 29 år	30-39 år	40-49 år	50-59 år	60-67 år	Segment D i alt
Middelfart	95	135	110	53	6	399
Assens	97	148	122	73	10	450
Faaborg-Midtfyn	114	161	164	64	9	512
Kerteminde	48	89	71	49	7	264
Nyborg	87	126	155	64	11	443
Odense	941	1.693	1.349	572	52	4.607
Svendborg	191	280	251	123	23	868
Bogense	67	132	94	46	10	349
Langeland/Ærø						207
Haderslev	144	187	156	82	9	578
Billund						166
Sønderborg	245	385	312	175	22	1.139
Tønder	134	193	158	88	9	582
Esbjerg/Fanø	497	897	706	391	69	2.560
Varde	135	167	127	48	9	486
Vejen	112	134	126	54	8	434
Aabenraa	175	204	179	89	13	660
Fredericia	212	377	324	227	29	1.169
Kolding	310	522	540	337	49	1.758
Vejle	309	425	429	253	28	1.444
<b>Syddanmark i alt</b>	<b>4.005</b>	<b>6.255</b>	<b>5.373</b>	<b>2.788</b>	<b>373</b>	<b>19.075</b>

Tabel A.7: Etnicitet, Segment A

Antal udsatte ledige fordelt på jobcentre og etnicitet, Segment A				
	Danskere	Mere udviklede lande	Mindre udviklede lande	Segment A i alt
Middelfart	497	23	28	548
Assens	673	23	29	725
Faaborg-Midtfyn	738	27	24	789
Kerteminde	339	24	9	372
Nyborg	482	22	24	528
Odense	2.699	195	484	3.378
Svendborg	999	41	63	1.103
Bogense	450	19	12	481
Langeland/Ærø	422	20	10	452
Haderslev	804	61	42	907
Billund	277	15	26	318
Sønderborg	849	62	66	977
Tønder	602	55	21	678
Esbjerg/Fanø	1.519	114	131	1.764
Varde	461	27	18	506
Vejen	477	26	16	519
Aabenraa	790	99	62	951
Fredericia	777	41	102	920
Kolding	1.082	75	74	1.231
Vejle	1.296	76	135	1.507
<b>Syddanmark i alt</b>	<b>16.233</b>	<b>1.045</b>	<b>1.376</b>	<b>18.654</b>

Tabel A.8: Etnicitet, Segment B

Antal udsatte ledige fordelt på jobcentre og etnicitet, Segment B				
	Danskere	Mere udviklede lande	Mindre udviklede lande	Segment B i alt
Middelfart	345	21	12	378
Assens	529	23	37	589
Faaborg-Midtfyn	574	29	17	620
Kerteminde	287	11	17	315
Nyborg	414	31	27	472
Odense	2.424	192	709	3.325
Svendborg	879	59	65	1.003
Bogense	366	16	16	398
Langeland/Ærø	391	38	19	448
Haderslev	729	53	82	864
Billund	221	12	26	259
Sønderborg	653	79	113	845
Tønder	478	34	12	524
Esbjerg/Fanø	1.128	101	140	1.369
Varde	363	29	44	436
Vejen	290	14	9	313
Aabenraa	646	77	70	793
Fredericia	638	57	123	818
Kolding	769	64	73	906
Vejle	884	115	249	1.248
<b>Syddanmark i alt</b>	<b>13.008</b>	<b>1.055</b>	<b>1.860</b>	<b>15.923</b>

Mere udviklede lande består af Finland, Island, Liechtenstein, Luxembourg, Monaco, Norge, Sverige, Albanien, Andorra, Belgien, Bulgarien, tidl. Tjekkoslaviet, Frankrig, Grækenland, Holland, Irland, Italien, Serbien & Montenegro, tidl. Jugoslavien, Malta, Polen, Portugal, Rumænien, San Marino, Schweiz, tidl. Sovjetunionen, Spanien, Storbritannien, Ungarn, Vatikanstaten, tidl. Vesttyskland, Østrig, tidl. DDR, Europa, Canada, USA, Nord Amerika, Uoplyst Nord Amerika, Japan, Australien, New Zealand, Estland, Letland, Litauen, Rusland, Belarus, Moldova, Kroatien, Slovenien, Bosnien-Herzegovina, Makedonien, Tjekkiske Rep. Slovakiet, Færøerne, jf. DREAM-databasen. Mindre udviklede lande omfatter alle andre lande, jf. DREAM-databasen.

Tabel A.9: Etnicitet, Segment C

Antal udsatte ledige fordelt på jobcentre og etnicitet, Segment C				
	Danskere	Mere udviklede lande	Mindre udviklede lande	Segment C i alt
Middelfart	258	24	37	319
Assens	276	14	22	312
Faaborg-Midtfyn	366	23	51	440
Kerteminde	161	9	25	195
Nyborg	234	19	43	296
Odense	1.359	112	481	1.952
Svendborg	447	42	94	583
Bogense	204	16	24	244
Langeland/Ærø	134	7	16	157
Haderslev	395	46	54	495
Billund				179
Sønderborg	512	69	76	657
Tønder	332	45	14	391
Esbjerg/Fanø	999	87	154	1.240
Varde	290	24	70	384
Vejen	337	29	24	390
Aabenraa	457	75	64	596
Fredericia	392	35	86	513
Kolding	670	74	114	858
Vejle	646	49	110	805
<b>Syddanmark i alt</b>				<b>11.006</b>

Tabel A.10: Etnicitet, Segment D

Antal udsatte ledige fordelt på jobcentre og etnicitet, Segment D				
	Danskere	Mere udviklede lande	Mindre udviklede lande	Segment D i alt
Middelfart	280	50	69	399
Assens	355	26	69	450
Faaborg-Midtfyn	373	37	102	512
Kerteminde	195	21	48	264
Nyborg	288	45	110	443
Odense	2.477	307	1.823	4.607
Svendborg	532	145	191	868
Bogense	247	32	70	349
Langeland/Ærø	166	24	17	207
Haderslev	410	66	102	578
Billund	115	13	38	166
Sønderborg	675	201	263	1.139
Tønder	412	121	49	582
Esbjerg/Fanø	1.723	222	615	2.560
Varde	336	57	93	486
Vejen	330	40	64	434
Aabenraa	453	97	110	660
Fredericia	841	113	215	1.169
Kolding	1.042	252	464	1.758
Vejle	943	153	348	1.444
<b>Syddanmark i alt</b>	<b>12.193</b>	<b>2.022</b>	<b>4.860</b>	<b>19.075</b>

**Tabel A.11: Forsørgelsesgrad, Segment A**

Antal udsatte ledige fordelt på jobcentre og forsørgelsesgrad, Segment A							
	0,61-0,65	0,66-0,70	0,71-0,75	0,76-0,80	0,81-0,85	0,86-0,90	Segment A i alt
Middelfart	89	90	107	94	80	88	548
Assens	138	117	140	114	107	109	725
Faaborg-Midtfyn	114	129	154	166	109	117	789
Kerteminde	64	69	72	46	64	57	372
Nyborg	86	105	106	77	79	75	528
Odense	573	566	633	500	526	580	3.378
Svendborg	182	185	249	172	162	153	1.103
Bogense	80	92	72	84	68	85	481
Langeland	54	51	62	53	51	54	325
Ærø	22	25	17	25	17	21	127
Haderslev	153	135	177	153	141	148	907
Billund	63	50	71	56	40	38	318
Sønderborg	173	169	186	164	137	148	977
Tønder	128	117	134	85	97	117	678
Esbjerg/Fanø	325	317	333	241	287	261	1.764
Varde	88	95	87	91	70	75	506
Vejen	92	78	116	79	80	74	519
Aabenraa	162	170	176	154	140	149	951
Fredericia	171	142	175	136	139	157	920
Kolding	215	194	233	199	192	198	1.231
Vejle	271	251	289	226	247	223	1.507
<b>Syddanmark i alt</b>	<b>3.243</b>	<b>3.147</b>	<b>3.589</b>	<b>2.915</b>	<b>2.833</b>	<b>2.927</b>	<b>18.654</b>

**Tabel A.12: Forsørgelsesgrad, Segment B**

Antal udsatte ledige fordelt på jobcentre og forsørgelsesgrad, Segment B				
	0,91-0,95	0,96-1,00	Segment B i alt	Antal personer i segment B med forsørgelsesgrad på 1,00
Middelfart	120	258	378	125
Assens	147	442	589	261
Faaborg-Midtfyn	179	441	620	238
Kerteminde	99	216	315	120
Nyborg	110	362	472	224
Odense	731	2.594	3.325	1.649
Svendborg	242	761	1.003	452
Bogense	121	277	398	156
Langeland	73	303	376	204
Ærø	22	50	72	29
Haderslev	217	647	864	407
Billund	69	190	259	114
Sønderborg	211	634	845	400
Tønder	158	366	524	206
Esbjerg/Fanø	338	1.031	1.369	645
Varde	101	335	436	217
Vejen	95	218	313	118
Aabenraa	248	545	793	323
Fredericia	152	666	818	452
Kolding	243	663	906	370
Vejle	291	957	1.248	617
<b>Syddanmark i alt</b>	<b>3.967</b>	<b>11.956</b>	<b>15.923</b>	<b>7.327</b>

**Tabel A.13: Forsørgelsesgrad, Segment C**

Antal udsatte ledige fordelt på jobcentre og forsørgelsesgrad, Segment C							
	0,61-0,65	0,66-0,70	0,71-0,75	0,76-0,80	0,81-0,85	0,86-0,90	Segment C i alt
Middelfart	52	40	63	54	61	49	319
Assens	42	55	53	63	52	47	312
Faaborg-Midtfyn	69	77	75	74	74	71	440
Kerteminde	37	32	30	31	30	35	195
Nyborg	53	43	55	54	49	42	296
Odense	317	299	354	337	305	340	1.952
Svendborg	112	94	103	96	88	90	583
Bogense	42	32	46	46	39	39	244
Langeland	15	22	17	26	14	17	111
Ærø	7	12	10	5	6	6	46
Haderslev	82	72	106	82	81	72	495
Billund	37	36	28	32	27	19	179
Sønderborg	100	95	116	135	104	107	657
Tønder	65	56	76	63	58	73	391
Esbjerg/Fanø	226	176	244	188	206	200	1.240
Varde	64	72	71	68	62	47	384
Vejen	52	60	68	74	84	52	390
Aabenraa	98	104	99	101	110	84	596
Fredericia	85	66	94	90	95	83	513
Kolding	137	130	162	149	134	146	858
Vejle	137	110	146	138	124	150	805
<b>Syddanmark i alt</b>	<b>1.829</b>	<b>1.683</b>	<b>2.016</b>	<b>1.906</b>	<b>1.803</b>	<b>1.769</b>	<b>11.006</b>

**Tabel A.14: Forsørgelsesgrad, Segment D**

Antal udsatte ledige fordelt på jobcentre og forsørgelsesgrad, Segment D				
	0,91-0,95	0,96-1,00	Segment D i alt	Antal personer i segment D med forsørgelsesgrad på 1,00
Middelfart	46	353	399	293
Assens	55	395	450	312
Faaborg-Midtfyn	63	449	512	356
Kerteminde	38	226	264	188
Nyborg	56	387	443	319
Odense	391	4.216	4.607	3.694
Svendborg	105	763	868	640
Bogense	49	300	349	246
Langeland	21	121	142	98
Ærø	11	54	65	41
Haderslev	99	479	578	326
Billund	30	136	166	95
Sønderborg	121	1.018	1.139	864
Tønder	82	500	582	405
Esbjerg/Fanø	255	2.305	2.560	1.946
Varde	69	417	486	318
Vejen	71	363	434	279
Aabenraa	101	559	660	441
Fredericia	111	1.058	1.169	887
Kolding	188	1.570	1.758	1.329
Vejle	163	1.281	1.444	1.077
<b>Syddanmark i alt</b>	<b>2.125</b>	<b>16.950</b>	<b>19.075</b>	<b>14.154</b>

**Tabel A.15: Aktiveringsuger, Segment A**

Antal svage og udsatte ledige fordelt på jobcentre og aktiveringsuger i de seneste 2 år (104 uger) (fra uge 37 2005 og tilbage), Segment A						
	0 uger	1-13 uger	14-26 uger	27-52 uger	53-104 uger	Segment A i alt
Middelfart	129	154	85	123	57	548
Assens	169	177	132	190	57	725
Faaborg-Midtfyn	181	261	109	152	86	789
Kerteminde	104	121	63	69	15	372
Nyborg	113	194	67	108	46	528
Odense	625	1.152	554	753	294	3.378
Svendborg	303	341	166	211	82	1.103
Bogense	108	174	78	93	28	481
Langeland/Ærø	119	150	75	71	37	452
Haderslev	217	298	153	181	58	907
Billund	88	105	51	56	18	318
Sønderborg	248	316	161	183	69	977
Tønder	188	214	101	112	63	678
Esbjerg/Fanø	507	499	269	355	134	1.764
Varde	163	117	65	110	51	506
Vejen	130	158	77	113	41	519
Aabenraa	224	354	140	175	58	951
Fredericia	189	310	157	210	54	920
Kolding	262	418	211	248	92	1.231
Vejle	285	630	223	273	96	1.507
<b>Syddanmark i alt</b>	<b>4.352</b>	<b>6.143</b>	<b>2.937</b>	<b>3.786</b>	<b>1.436</b>	<b>18.654</b>

**Tabel A.16: Aktiveringsuger, Segment B**

Antal svage og udsatte ledige fordelt på jobcentre og aktiveringsuger i de seneste 2 år (104 uger) (fra uge 37 2005 og tilbage), Segment B						
	0 uger	1-13 uger	14-26 uger	27-52 uger	53-104 uger	Segment B i alt
Middelfart	106	64	58	88	62	378
Assens	164	91	76	139	119	589
Faaborg-Midtfyn	154	101	95	118	152	620
Kerteminde	89	71	35	63	57	315
Nyborg	180	92	49	78	73	472
Odense	833	694	464	704	630	3.325
Svendborg	311	185	132	196	179	1.003
Bogense	96	85	52	94	71	398
Langeland/Ærø	140	82	50	108	68	448
Haderslev	235	189	129	187	124	864
Billund	85	41	39	60	34	259
Sønderborg	229	204	108	172	132	845
Tønder	122	102	66	137	97	524
Esbjerg/Fanø	505	202	151	283	228	1.369
Varde	194	46	34	84	78	436
Vejen	98	48	41	81	45	313
Aabenraa	196	203	116	162	116	793
Fredericia	242	180	108	168	120	818
Kolding	243	190	139	218	116	906
Vejle	316	266	201	274	191	1.248
<b>Syddanmark i alt</b>	<b>4.538</b>	<b>3.136</b>	<b>2.143</b>	<b>3.414</b>	<b>2.692</b>	<b>15.923</b>

**Tabel A.17: Aktiveringsuger, Segment C**

Antal svage og udsatte ledige fordelt på jobcentre og aktiveringsuger i de seneste 2 år (104 uger) (fra uge 37 2005 og tilbage), Segment C						
	0 uger	1-13 uger	14-26 uger	27-52 uger	53-104 uger	Segment C i alt
Middelfart	159	53	34	47	26	319
Assens	188	35	30	36	23	312
Faaborg-Midtfyn	218	59	42	55	66	440
Kerteminde	103	26	23	23	20	195
Nyborg	150	38	30	35	43	296
Odense	1.056	318	218	217	143	1.952
Svendborg	292	78	74	74	65	583
Bogense	129	36	21	29	29	244
Langeland/Ærø	73	24	14	21	25	157
Haderslev	189	77	45	98	86	495
Billund	94	18	11	30	26	179
Sønderborg	376	95	44	76	66	657
Tønder	232	38	29	35	57	391
Esbjerg/Fanø	628	193	111	183	125	1.240
Varde	202	41	16	51	74	384
Vejen	196	46	26	58	64	390
Aabenraa	280	69	53	95	99	596
Fredericia	271	61	46	76	59	513
Kolding	375	127	88	129	139	858
Vejle	450	113	64	98	80	805
<b>Syddanmark i alt</b>	<b>5.661</b>	<b>1.545</b>	<b>1.019</b>	<b>1.466</b>	<b>1.315</b>	<b>11.006</b>

**Tabel A.18: Aktiveringsuger, Segment D**

Antal udsatte ledige fordelt på jobcentre og aktiveringsuger i de seneste 2 år (104 uger) (fra uge 37 2005 og tilbage), Segment D						
	0 uger	1-13 uger	14-26 uger	27-52 uger	53-104 uger	Segment D i alt
Middelfart	171	39	48	57	84	399
Assens	176	53	59	66	96	450
Faaborg-Midtfyn	173	54	55	77	153	512
Kerteminde	109	20	18	33	84	264
Nyborg	150	52	51	65	125	443
Odense	2.197	578	595	614	623	4.607
Svendborg	323	114	81	108	242	868
Bogense	140	38	36	43	92	349
Langeland/Ærø	86	20	22	31	48	207
Haderslev	200	55	50	93	180	578
Billund	59	14	23	24	46	166
Sønderborg	591	130	98	136	184	1.139
Tønder	261	58	44	78	141	582
Esbjerg/Fanø	976	293	243	349	699	2.560
Varde	192	57	20	88	129	486
Vejen	180	40	28	56	130	434
Aabenraa	195	69	65	93	238	660
Fredericia	470	116	86	156	341	1.169
Kolding	626	232	207	257	436	1.758
Vejle	659	174	121	185	305	1.444
<b>Syddanmark i alt</b>	<b>7.934</b>	<b>2.206</b>	<b>1.950</b>	<b>2.609</b>	<b>4.376</b>	<b>19.075</b>

**Tabel A.19: Status for 3 år siden, Segment A**

Antallet af udsatte ledige fordelt på jobcentre og forsørgelsesstatus 3 år tilbage (målt i uge 38 2002), Segment A								
	Selv-forsørgelse	Forsikrede ledige - fuld/delvis ledighed	AF-tilmeldte kontanthjælpsmodtagere m/u aktivering	Forsikrede ledige i aktivering	Kontanthjælp m/u aktivering i kommunen	Syge-dagpenge	Andet	Segment A i alt
Middelfart	294	106	7	38	11	35	57	548
Assens	342	167	19	66	24	45	62	725
Faaborg-Midtfyn	372	162	27	74	21	48	85	789
Kerteminde	175	84	11	34	12	16	40	372
Nyborg	240	102	19	57	13	39	58	528
Odense	1720	702	42	395	119	27	373	3.378
Svendborg	465	239	56	136	15	56	136	1.103
Bogense								481
Langeland/Ærø	179	122	18	58	10	21	44	452
Haderslev	430	185	18	111	26	38	99	907
Billund	146	52	7	19	15	22	57	318
Sønderborg	431	190	49	100	43	56	108	977
Tønder								678
Esbjerg/Fanø	748	387	13	168	78	107	263	1.764
Varde	223	107	22	48	23	26	57	506
Vejen								519
Aabenraa	479	194	18	103	21	41	95	951
Fredericia	422	174	32	93	39	48	112	920
Kolding	583	260	8	134	39	82	125	1.231
Vejle	724	306	34	136	63	93	151	1.507
<b>Syddanmark i alt</b>	<b>8.780</b>	<b>3.950</b>	<b>409</b>	<b>1.931</b>	<b>594</b>	<b>900</b>	<b>2.090</b>	<b>18.654</b>

**Tabel A.20: Status for 3 år siden, Segment B**

Antallet af udsatte ledige fordelt på jobcentre og forsørgelsesstatus 3 år tilbage (målt i uge 38 2002), Segment B								
	Selv-forsørgelse	Forsikrede ledige - fuld/delvis ledighed	AF-tilmeldte kontanthjælpsmodtagere m/u aktivering	Forsikrede ledige i aktivering	Kontanthjælp m/u aktivering i kommunen	Syge-dagpenge	Andet	Segment A i alt
Middelfart	135	64	23	45	19	37	55	378
Assens	167	103	33	79	89	49	69	589
Faaborg-Midtfyn	194	143	40	83	40	49	71	620
Kerteminde	83	62	21	42	22	27	58	315
Nyborg	127	83	40	56	30	40	96	472
Odense	1.412	633	125	411	448	62	234	3.325
Svendborg	231	225	131	124	60	62	170	1.003
Bogense	136	92	22	45	31	29	43	398
Langeland/Ærø	102	87	65	59	61	30	44	448
Haderslev	262	135	114	94	78	54	127	864
Billund	74	42	29	24	26	28	36	259
Sønderborg	258	161	108	59	119	56	84	845
Tønder	149	142	14	78	31	38	72	524
Esbjerg/Fanø	347	252	28	163	180	151	248	1.369
Varde	120	80	59	44	44	32	57	436
Vejen	106	80	9	25	20	31	42	313
Aabenraa	226	184	65	109	82	49	78	793
Fredericia	189	103	131	85	137	66	107	818
Kolding	263	199	33	85	104	96	126	906
Vejle	378	235	89	110	224	112	100	1.248
<b>Syddanmark i alt</b>	<b>4.959</b>	<b>3.105</b>	<b>1.179</b>	<b>1.820</b>	<b>1.845</b>	<b>1.098</b>	<b>1.917</b>	<b>15.923</b>

"Andet" dækker over: Forrevalidering/revalidering, SU-berettiget uddannelse, børnepasningsorlov, uddannelsesorlov, barselsorlov, puljejob, servicejob, voksenalærling, VUS, SVU, ledighedsydelse m/u aktivering, skånejob, flexjob, skoleydelse, sociale servicelove, flexydelse, udvandrere, død, folkepension, førtidspension og efterløn

## En rapport om udsatte Ledige i Syddanmark

Tabel A.21: Status for 3 år siden, Segment C

Antallet af udsatte ledige fordelt på jobcentre og forsørgelsesstatus 3 år tilbage (målt i uge 38 2002), Segment C								
	Selv-forsørgelse	Forsikrede ledige - fuld/delvis ledighed	AF-tilmeldte kontanthjælpsmodtagere m/u aktivering	Forsikrede ledige i aktivering	Kontanthjælp m/u aktivering i kommunen	Syge-dagpenge	Andet	Segment A i alt
Middelfart	140	15	24	11	69	22	38	319
Assens	139	17	12	9	41	40	54	312
Faaborg-Midtfyn	204	29	23	13	66	41	64	440
Kerteminde	92	8	10	5	31	15	34	195
Nyborg	122	22	36	7	43	24	42	296
Odense	1.118	114	48	55	299	65	253	1.952
Svendborg	228	37	39	28	97	50	104	583
Bogense	105	19	12	5	39	24	40	244
Langeland/Ærø	62	17	12	8	23	10	25	157
Haderslev	211	21	24	23	107	38	71	495
Billund								179
Sønderborg	282	33	38	17	152	58	77	657
Tønder	175	26	16	15	82	35	42	391
Esbjerg/Fanø	519	64	41	34	301	131	150	1.240
Varde	166	26	17	12	71	27	65	384
Vejen	187	18	19	6	85	33	42	390
Aabenraa	262	33	29	22	125	55	70	596
Fredericia	220	20	32	7	111	54	69	513
Kolding	365	41	23	14	219	73	123	858
Vejle	353	42	58	17	147	87	101	805
<b>Syddanmark i alt</b>								<b>11.006</b>

Tabel A.22: Status for 3 år siden, Segment D

Antallet af udsatte ledige fordelt på jobcentre og forsørgelsesstatus 3 år tilbage (målt i uge 38 2002), Segment D								
	Selv-forsørgelse	Forsikrede ledige - fuld/delvis ledighed	AF-tilmeldte kontanthjælpsmodtagere m/u aktivering	Forsikrede ledige i aktivering	Kontanthjælp m/u aktivering i kommunen	Syge-dagpenge	Andet	Segment A i alt
Middelfart	67	23	30	11	183	41	44	399
Assens	107	22	30	10	184	54	43	450
Faaborg-Midtfyn	113	28	38	19	193	54	67	512
Kerteminde								264
Nyborg	73	22	145	13	131	28	31	443
Odense	2.311	123	228	90	1.531	130	194	4.607
Svendborg	141	41	144	30	356	43	113	868
Bogense	74	15	30	17	141	28	44	349
Langeland/Ærø	51	11	20	14	63	23	25	207
Haderslev	123	27	76	26	224	44	58	578
Billund								166
Sønderborg	170	33	148	23	569	95	101	1.139
Tønder	99	27	69	24	248	41	74	582
Esbjerg/Fanø	382	88	89	49	1.565	186	201	2.560
Varde	101	12	64	10	209	46	44	486
Vejen	105	21	30	16	183	43	36	434
Aabenraa	138	47	74	24	288	46	43	660
Fredericia	173	36	82	22	586	149	121	1.169
Kolding	253	54	60	32	1.137	113	109	1.758
Vejle	461	52	140	44	533	124	90	1.444
<b>Syddanmark i alt</b>	<b>5.046</b>	<b>710</b>	<b>1.523</b>	<b>482</b>	<b>8.476</b>	<b>1.339</b>	<b>1.499</b>	<b>19.075</b>

"Andet" dækker over: Forrevalidering/revalidering, SU-berettiget uddannelse, børnepasningsorlov, uddannelsesorlov, barselsorlov, puljefjob, servicejob, voksenalærling, VUS, SVU, ledighedsydelse m/u aktivering, skånejob, flexjob, skoleydelse, sociale servicelove, flexydelse, udvandrere, død, folkepension, førtidspension og efterløn

**Tabel A.23: Status for 5 år siden, Segment A**

Antal udsatte ledige fordelt på jobcentre og forsørgelsesstatus for 5 år siden (uge 38 2000), Segment A								
	Selvforsørgelse	Forsikrede ledige - fuld/delvis ledighed	AF-tilmeldte kontanthjælpsmodtagere m/u aktivering	Forsikrede ledige i aktivering	Kontanthjælp m/u aktivering i kommune	Syge-dagpenge	Andet	Segment A i alt
Middelfart	329	73	8	38	14	22	64	548
Assens	454	80	9	38	33	31	80	725
Faaborg-Midtfyn	460	128	18	31	24	35	93	789
Kerteminde	224	49	10	12	10	19	48	372
Nyborg	298	71	11	34	27	17	70	528
Odense	1.707	520	55	179	184	100	633	3.378
Svendborg	570	205	28	69	33	44	154	1.103
Bogense	299	65	7	23	15	21	51	481
Langeland/Ærø	235	103	11	28	19	15	41	452
Haderslev	535	118	13	53	43	44	101	907
Billund	172	36	6	17	19	14	54	318
Sønderborg	571	115	41	42	43	44	121	977
Tønder	420	99	7	38	13	37	64	678
Esbjerg/Fanø	937	282	22	101	73	80	269	1.764
Varde	265	65	10	19	30	38	79	506
Vejen								519
Aabenraa	555	135	15	47	33	49	117	951
Fredericia	520	119	32	45	52	41	111	920
Kolding	738	165	12	70	43	45	158	1.231
Vejle	865	198	30	81	64	67	202	1.507
<b>Syddanmark i alt</b>								<b>18.654</b>

**Tabel A.24 Status for 5 år siden, Segment B**

Antal udsatte ledige fordelt på jobcentre og forsørgelsesstatus for 5 år siden (uge 38 2000), Segment B								
	Selvforsørgelse	Forsikrede ledige - fuld/delvis ledighed	AF-tilmeldte kontanthjælpsmodtagere m/u aktivering	Forsikrede ledige i aktivering	Kontanthjælp m/u aktivering i kommune	Syge-dagpenge	Andet	Segment B i alt
Middelfart	203	53	16	25	28	18	35	378
Assens	272	69	13	48	76	37	74	589
Faaborg-Midtfyn	306	109	24	46	37	30	68	620
Kerteminde	132	53	23	24	29	19	35	315
Nyborg	197	51	36	37	51	25	75	472
Odense	1.254	431	174	236	521	125	584	3.325
Svendborg	399	175	81	70	77	40	161	1.003
Bogense	202	58	31	22	19	20	46	398
Langeland/Ærø	179	69	32	31	60	20	57	448
Haderslev	405	102	37	61	127	42	90	864
Billund	119	22	11	14	37	17	39	259
Sønderborg	369	81	60	53	137	42	103	845
Tønder	269	89	15	43	35	24	49	524
Esbjerg/Fanø	605	184	34	91	183	84	188	1.369
Varde	201	42	25	21	69	25	53	436
Vejen								313
Aabenraa	362	122	48	64	78	41	78	793
Fredericia	311	90	64	58	160	34	101	818
Kolding	443	108	26	69	86	64	110	906
Vejle	535	139	89	99	195	42	149	1.248
<b>Syddanmark i alt</b>								<b>15.923</b>

"Andet" dækker over: Forrevalidering/revalidering, SU-berettiget uddannelse, børnepasningsorlov, uddannelsesorlov, barselsorlov, puljejob, servicejob, voksenalærling, VUS, SVU, ledighedsydelse m/u aktivering, skånejob, flexjob, skoleydelse, sociale servicelove, flexydelse, udvandrere, død, folkepension, førtidspension og efterløn

Tabel A.25 Status for 5 år siden, Segment C

Antal udsatte ledige fordelt på jobcentre og forsørgelsesstatus for 5 år siden (uge 38 2000), Segment C								
	Selvforsørgelse	Forsikrede ledige - fuld/delvis ledighed	AF-tilmeldte kontanthjælpsmodtagere m/u aktivering	Forsikrede ledige i aktivering	Kontanthjælp m/u aktivering i kommune	Syge-dagpenge	Andet	Segment C i alt
Midtelfart	161	16	10	10	40	26	56	319
Assens	152	25	6	8	45	28	48	312
Faaborg-Midtfyn	216	30	21	11	44	22	96	440
Kerteminde	98	12	7	6	26	12	34	195
Nyborg	157	17	15	8	41	12	46	296
Odense	884	123	73	48	377	78	369	1.952
Svendborg	269	51	31	14	84	33	101	583
Bogense	126	16	7	5	33	13	44	244
Langeland/Ærø	71	22	5	6	17	6	30	157
Haderslev	246	31	11	13	72	26	96	495
Billund								179
Sønderborg	329	36	23	13	105	30	121	657
Tønder	203	23	20	17	53	25	50	391
Esbjerg/Fanø	643	67	13	29	219	70	199	1.240
Varde	165	25	14	7	56	27	90	384
Vejen	213	17	9	13	63	19	56	390
Aabenraa	310	40	30	20	62	29	105	596
Fredericia	268	22	29	15	79	22	78	513
Kolding	428	37	20	23	168	47	135	858
Vejle	417	39	31	16	105	61	136	805
<b>Syddanmark i alt</b>								<b>11.006</b>

Tabel A.26: Status for 5 år siden, Segment D

Antal udsatte ledige fordelt på jobcentre og forsørgelsesstatus for 5 år siden (uge 38 2000), Segment D								
	Selvforsørgelse	Forsikrede ledige - fuld/delvis ledighed	AF-tilmeldte kontanthjælpsmodtagere m/u aktivering	Forsikrede ledige i aktivering	Kontanthjælp m/u aktivering i kommune	Syge-dagpenge	Andet	Segment D i alt
Midtelfart	119	34	19	8	112	27	80	399
Assens	130	32	24	17	136	30	81	450
Faaborg-Midtfyn	154	44	34	9	119	17	135	512
Kerteminde	81	12	24	6	55	21	65	264
Nyborg	108	21	70	11	138	18	77	443
Odense	905	199	330	85	2.096	165	827	4.607
Svendborg	214	54	95	24	251	25	205	868
Bogense	89	28	25	7	110	20	70	349
Langeland/Ærø	81	20	14	9	36	9	38	207
Haderslev	179	45	40	23	161	24	106	578
Billund	60	10	11	6	20	10	49	166
Sønderborg	265	46	115	29	392	56	236	1.139
Tønder	160	43	46	21	181	28	103	582
Esbjerg/Fanø	590	136	142	67	1.164	112	349	2.560
Varde	144	21	25	12	165	17	102	486
Vejen	157	19	18	16	135	21	68	434
Aabenraa	184	48	50	36	166	34	142	660
Fredericia	298	57	90	20	403	90	211	1.169
Kolding	368	60	63	33	869	88	277	1.758
Vejle	344	80	150	44	465	87	274	1.444
<b>Syddanmark i alt</b>	<b>4.630</b>	<b>1.009</b>	<b>1.385</b>	<b>483</b>	<b>7.174</b>	<b>899</b>	<b>3.495</b>	<b>19.075</b>

"Andet" dækker over: Forrevalidering/revalidering, SU-berettiget uddannelse, børnepasningsorlov, uddannelsesorlov, barselsorlov, puljeblik, servicejob, voksenlærling, VUS, SVU, ledighedsydelse m/u aktivering, skånejob, flexjob, skoleydelse, sociale servicelove, flexydelse, udvandrere, død, folkepension, førtidspension og efterløn

**Tabel A.27: Status uge 37 2005, Segment A**

Antal udsatte ledige fordelt på jobcentre og forsørgelsesstatus i uge 37 2005, Segment A									
	Selvforsørgelse	Forsikrede ledige - fuld/delvis ledighed	AF-tilmeldte kontanthjælpsmodtagere m/u aktivering	Forsikrede ledige i aktivering	Kontanthjælp m/u aktivering i kommune	Syge-dagpenge	Andet	Segment A i alt	
Middelfart	192	152	5	75	13	38	73	548	
Assens	267	191	30	81	16	38	102	725	
Faaborg-Midtfyn	258	229	22	101	12	45	122	789	
Kerteminde	127	127	6	34	9	14	55	372	
Nyborg	167	169	18	68	5	24	77	528	
Odense	1.167	1.007	122	414	93	138	437	3.378	
Svendborg	359	342	15	121	17	56	193	1.103	
Bogense	170	152		52		28	66	481	
Langeland/Ærø	135	128	37	62	10	23	57	452	
Haderslev	273	264	19	134	16	50	151	907	
Billund	109	82	17	27	9	19	55	318	
Sønderborg	374	247	34	101	31	50	140	977	
Tønder	203	214	12	100	13	37	99	678	
Esbjerg/Fanø	569	496	49	221	52	103	274	1.764	
Varde	176	124	7	65	10	31	93	506	
Vejen	180	154		60		41	76	519	
Aabenraa	273	327	17	130	29	46	129	951	
Fredericia	316	207	43	131	23	40	160	920	
Kolding	429	362	8	161	19	89	163	1.231	
Vejle	537	396	30	198	46	84	216	1.507	
<b>Syddanmark i alt</b>	<b>6.281</b>	<b>5.370</b>	<b>506</b>	<b>2.336</b>	<b>429</b>	<b>994</b>	<b>2.738</b>	<b>18.654</b>	

**Tabel A.28: Status uge 37 2005, Segment B**

Antal udsatte ledige fordelt på jobcentre og forsørgelsesstatus i uge 37 2005, Segment B									
	Selvforsørgelse	Forsikrede ledige - fuld/delvis ledighed	AF-tilmeldte kontanthjælpsmodtagere m/u aktivering	Forsikrede ledige i aktivering	Kontanthjælp m/u aktivering i kommune	Syge-dagpenge	Andet	Segment B i alt	
Middelfart	31	140	28	59	25	20	75	378	
Assens	48	167	95	102	46	26	105	589	
Faaborg-Midtfyn	49	225	30	111	49	46	110	620	
Kerteminde	33	98	19	49	33	21	62	315	
Nyborg	23	162	48	71	13	26	129	472	
Odense	210	979	548	465	462	172	489	3.325	
Svendborg	62	336	77	141	139	42	206	1.003	
Bogense	18	171	51	56	17	26	59	398	
Langeland/Ærø	21	133	161	60	23	16	34	448	
Haderslev	44	266	152	150	55	48	149	864	
Billund	26	52	49	32	21	14	65	259	
Sønderborg	59	251	104	133	130	62	106	845	
Tønder	34	208	49	102	20	34	77	524	
Esbjerg/Fanø	81	347	109	199	135	81	417	1.369	
Varde	29	90	83	70	35	33	96	436	
Vejen	26	110	6	52	13	30	76	313	
Aabenraa	41	308	43	122	131	61	87	793	
Fredericia	45	149	166	134	131	44	149	818	
Kolding	72	269	30	165	96	81	193	906	
Vejle	78	325	206	194	152	86	207	1.248	
<b>Syddanmark i alt</b>	<b>1.030</b>	<b>4.786</b>	<b>2.054</b>	<b>2.467</b>	<b>1.726</b>	<b>969</b>	<b>2.891</b>	<b>15.923</b>	

"Andet" dækker over: Forrevalidering/revalidering, SU-berettiget uddannelse, børnepasningsorlov, uddannelsesorlov, barselorlov, puljeforb, servicejob, voksenlærling, VUS, SVU, ledighedsydelse m/u aktivering, skånejob, flexjob, skoleydelse, sociale servicelove, flexydelse, udvandrere, død, folkepension, førtidspension og efterløn

**Tabel A.29: Status uge 37 2005, Segment C**

Antal udsatte ledige fordelt på jobcentre og forsørgelsesstatus i uge 37 2005, Segment C								
	Selvforsørgelse	Forsikrede ledige - fuld/delvis ledighed	AF-tilmeldte kontanthjælpsmodtagere m/u aktivering	Forsikrede ledige i aktivering	Kontanthjælp m/u aktivering i kommune	Syge-dagpenge	Andet	Segment C i alt
Middelfart	96		11		55	31	101	319
Assens	73		16		56	50	111	312
Faaborg-Midtfyn	127		14		88	60	131	440
Kerteminde	51		15		37	32	52	195
Nyborg	72		13		62	43	85	296
Odense	658		81		526	260	362	1.952
Svendborg	129		24		145	54	209	583
Bogense	81		8		50	33	64	244
Langeland/Ærø	40		21		30	26	39	157
Haderslev	106		35		122	56	149	495
Billund	40		7		25	26	73	179
Sønderborg	147		24		169	87	206	657
Tønder	110		6		95	57	108	391
Esbjerg/Fanø	288		35		331	106	428	1.240
Varde	108		15		96	57	100	384
Vejen	130		5		68	50	122	390
Aabenraa	170		27		127	68	177	596
Fredericia	129		16		129	50	174	513
Kolding	235		27		217	104	238	858
Vejle	205		38		160	113	262	805
<b>Syddanmark i alt</b>	<b>2.995</b>	<b>365</b>	<b>438</b>	<b>66</b>	<b>2.588</b>	<b>1.363</b>	<b>3.191</b>	<b>11.006</b>

**Tabel A.30: Status uge 37 2005, Segment D**

Antal udsatte ledige fordelt på jobcentre og forsørgelsesstatus i uge 37 2005, Segment D								
	Selvforsørgelse	Forsikrede ledige - fuld/delvis ledighed	AF-tilmeldte kontanthjælpsmodtagere m/u aktivering	Forsikrede ledige i aktivering	Kontanthjælp m/u aktivering i kommune	Syge-dagpenge	Andet	Segment D i alt
Middelfart	19		29		251	27	65	399
Assens	20		47		232	39	101	450
Faaborg-Midtfyn	20		29		307	49	96	512
Kerteminde	15		24		133	22	65	264
Nyborg	13		32		290	36	59	443
Odense	174		324		3.475	272	310	4.607
Svendborg	31		65		585	59	116	868
Bogense	11		19		230	27	56	349
Langeland/Ærø	9		49		71	31	42	207
Haderslev	34		48		332	31	118	578
Billund	14		22		66	23	36	166
Sønderborg	44		102		771	76	128	1.139
Tønder	28		21		410	42	75	582
Esbjerg/Fanø	57		95		1.916	106	365	2.560
Varde	30		24		295	44	88	486
Vejen	22		10		249	47	98	434
Aabenraa	40		44		405	41	110	660
Fredericia	36		54		780	88	188	1.169
Kolding	75		42		1.315	146	158	1.758
Vejle	64		179		862	116	208	1.444
<b>Syddanmark i alt</b>	<b>756</b>	<b>218</b>	<b>1.259</b>	<b>63</b>	<b>12.975</b>	<b>1.322</b>	<b>2.482</b>	<b>19.075</b>

"Andet" dækker over: Forrevalidering/revalidering, SU-berettiget uddannelse, børnepasningsorlov, uddannelsesorlov, barselsorlov, puljefjob, servicejob, voksenlærling, VUS, SVU, ledighedsydelse m/u aktivering, skånejob, flexjob, skoleydelse, sociale servicelove, flexydelse, udvandrere, død, folkepension, førtidspension og efterløn

**Tabel A.31: Status uge 37 2005 fordelt på hovedgrupper, segment A**

Antal udsatte ledige fordelt på jobcentre og forsørgelsesstatus i uge 37 2005 - opdelt på hovedgrupper, Segment A					
	Forsikrede i AF	AF-tilmeldte kontanthjælpsmodtagere	Kontanthjælpsmodtagere	Andet	Segment A i alt
Middelfart	227	5	13	303	548
Assens	272	30	16	407	725
Faaborg-Midtfyn	330	22	12	425	789
Kerteminde	161	6	9	196	372
Nyborg	237	18	5	268	528
Odense	1.421	122	93	1.742	3.378
Svendborg	463	15	17	608	1.103
Bogense	204			264	481
Langeland/Ærø	190	37	10	215	452
Haderslev	398	19	16	474	907
Billund	109	17	9	183	318
Sønderborg	348	34	31	564	977
Tønder	314	12	13	339	678
Esbjerg/Fanø	717	49	52	946	1.764
Varde	189	7	10	300	506
Vejen	214			297	519
Aabenraa	457	17	29	448	951
Fredericia	338	43	23	516	920
Kolding	523	8	19	681	1.231
Vejle	594	30	46	837	1.507
<b>Syddanmark i alt</b>	<b>7.706</b>	<b>506</b>	<b>429</b>	<b>10.013</b>	<b>18.654</b>

**Tabel A.32: Status uge 37 2005 fordelt på hovedgrupper, segment B**

Antal udsatte ledige fordelt på jobcentre og forsørgelsesstatus i uge 37 2005 - opdelt på hovedgrupper, Segment B					
	Forsikrede i AF	AF-tilmeldte kontanthjælpsmodtagere	Kontanthjælpsmodtagere	Andet	Segment B i alt
Middelfart	199	28	25	126	378
Assens	269	95	46	179	589
Faaborg-Midtfyn	336	30	49	205	620
Kerteminde	147	19	33	116	315
Nyborg	233	48	13	178	472
Odense	1.444	548	462	871	3.325
Svendborg	477	77	139	310	1.003
Bogense	227	51	17	103	398
Langeland/Ærø	193	161	23	71	448
Haderslev	416	152	55	241	864
Billund	84	49	21	105	259
Sønderborg	384	104	130	227	845
Tønder	310	49	20	145	524
Esbjerg/Fanø	546	109	135	579	1.369
Varde	160	83	35	158	436
Vejen	162	6	13	132	313
Aabenraa	430	43	131	189	793
Fredericia	283	166	131	238	818
Kolding	434	30	96	346	906
Vejle	519	206	152	371	1.248
<b>Syddanmark i alt</b>	<b>7.253</b>	<b>2.054</b>	<b>1.726</b>	<b>4.890</b>	<b>15.923</b>

**Tabel A.33: Status uge 37 2005 fordelt på hovedgrupper, segment C**

Antal udsatte ledige fordelt på jobcentre og forsørgelsesstatus i uge 37 2005 - opdelt på hovedgrupper, Segment C					
	Forsikrede i AF	AF-tilmeldte kontanthjælpsmodtagere	Kontanthjælpsmodtagere	Andet	Segment C i alt
Middelfart	25	11	55	228	319
Assens	6	16	56	234	312
Faaborg-Midtfyn	20	14	88	318	440
Kerteminde	8	15	37	135	195
Nyborg	21	13	62	200	296
Odense	65	81	526	1.280	1.952
Svendborg	22	24	145	392	583
Bogense	8	8	50	178	244
Langeland/Ærø			30	105	157
Haderslev	27	35	122	311	495
Billund			25	139	179
Sønderborg	24	24	169	440	657
Tønder	15	6	95	275	391
Esbjerg/Fanø	52	35	331	822	1.240
Varde	8	15	96	265	384
Vejen	15	5	68	302	390
Aabenraa	27	27	127	415	596
Fredericia	15	16	129	353	513
Kolding	37	27	217	577	858
Vejle	27	38	160	580	805
<b>Syddanmark i alt</b>	<b>431</b>	<b>438</b>	<b>2.588</b>	<b>7.549</b>	<b>11.006</b>

**Tabel A.34: Status uge 37 2005 fordelt på hovedgrupper, segment D**

Antal udsatte ledige fordelt på jobcentre og forsørgelsesstatus i uge 37 2005 - opdelt på hovedgrupper, Segment D					
	Forsikrede i AF	AF-tilmeldte kontanthjælpsmodtagere	Kontanthjælpsmodtagere	Andet	Segment D i alt
Middelfart	8	29	251	111	399
Assens	11	47	232	160	450
Faaborg-Midtfyn	11	29	307	165	512
Kerteminde	5	24	133	102	264
Nyborg	13	32	290	108	443
Odense	52	324	3.475	756	4.607
Svendborg	12	65	585	206	868
Bogense	6	19	230	94	349
Langeland/Ærø	5	49	71	82	207
Haderslev	15	48	332	183	578
Billund	5	22	66	73	166
Sønderborg	18	102	771	248	1.139
Tønder	6	21	410	145	582
Esbjerg/Fanø	21	95	1.916	528	2.560
Varde	5	24	295	162	486
Vejen	8	10	249	167	434
Aabenraa	20	44	405	191	660
Fredericia	23	54	780	312	1.169
Kolding	22	42	1.315	379	1.758
Vejle	15	179	862	388	1.444
<b>Syddanmark i alt</b>	<b>281</b>	<b>1.259</b>	<b>12.975</b>	<b>4.560</b>	<b>19.075</b>

**Tabel A.35: Dominerende ydelse, Segment A**

Antal udsatte ledige fordelt på jobcentre og det dominerende forsørgelsesgrundlag i løbet af de seneste 2 år (104 uger fra uge 37 2005), Segment A					
	Andre ydelser	Forsikrede i AF	AF-tilmeldte kontanthjælpsmodtagere	Kontanthjælpsmodtagere	Segment A i alt
Middelfart		442	29		548
Assens		525	74		725
Faaborg-Midtfyn		626	58		789
Kerteminde		288	32		372
Nyborg		422	36		528
Odense		2.611	371		3.378
Svendborg		827	89		1.103
Bogense		394	26		481
Langeland/Ærø		340	61		452
Haderslev		715	61		907
Billund		212	35		318
Sønderborg		712	114		977
Tønder		578	19		678
Esbjerg/Fanø		1.283	110		1.764
Varde		362	32		506
Vejen		424	11		519
Aabenraa		780	58		951
Fredericia		665	110		920
Kolding		995	31		1.231
Vejle		1.127	130		1.507
<b>Syddanmark i alt</b>	<b>2.816</b>	<b>14.328</b>	<b>1.487</b>	<b>23</b>	<b>18.654</b>

**Tabel A.36: Dominerende ydelse, Segment B**

Antal udsatte ledige fordelt på jobcentre og det dominerende forsørgelsesgrundlag i løbet af de seneste 2 år (104 uger fra uge 37 2005), Segment B					
	Andre ydelser	Forsikrede i AF	AF-tilmeldte kontanthjælpsmodtagere	Kontanthjælpsmodtagere	Segment B i alt
Middelfart		247	38		378
Assens		327	127		589
Faaborg-Midtfyn		411	71		620
Kerteminde		191	61		315
Nyborg		264	59		472
Odense		1.814	936		3.325
Svendborg		562	188		1.003
Bogense		280	62		398
Langeland/Ærø		227	175		448
Haderslev		485	221		864
Billund		120	64		259
Sønderborg		481	232		845
Tønder		375	54		524
Esbjerg/Fanø		692	195		1.369
Varde		207	112		436
Vejen		203	13		313
Aabenraa		523	162		793
Fredericia		355	287		818
Kolding		577	88		906
Vejle		643	332		1.248
<b>Syddanmark i alt</b>	<b>3.392</b>	<b>8.984</b>	<b>3.477</b>	<b>70</b>	<b>15.923</b>

"Den dominerende ydelse" dækker over den ydelsesgruppe, som personen samlet har modtaget i flest uger i den målte periode

**Tabel A.37: Dominerende ydelse, Segment C**

Antal udsatte ledige fordelt på jobcentre og det dominerende forsørgelsesgrundlag i løbet af de seneste 2 år (104 uger fra uge 37 2005), Segment C					
	Andre ydelser	Forsikrede i AF	AF-tilmeldte kontanthjælpsmodtagere	Kontanthjælpsmodtagere	Segment C i alt
Middelfart	154			164	319
Assens	190			120	312
Faaborg-Midtfyn	237			199	440
Kerteminde	108			86	195
Nyborg	162			134	296
Odense	847			1.096	1.952
Svendborg	286			294	583
Bogense	121			122	244
Langeland/Ærø	79			74	157
Haderslev	231			261	495
Billund	101			77	179
Sønderborg	304			352	657
Tønder	191			196	391
Esbjerg/Fanø	594			644	1.240
Varde	203			179	384
Vejen	209			179	390
Aabenraa	295			297	596
Fredericia	260			252	513
Kolding	389			464	858
Vejle	430			374	805
<b>Syddanmark i alt</b>	<b>5.391</b>	<b>36</b>	<b>15</b>	<b>5.564</b>	<b>11.006</b>

**Tabel A.38: Dominerende ydelse, Segment D**

Antal udsatte ledige fordelt på jobcentre og det dominerende forsørgelsesgrundlag i løbet af de seneste 2 år (104 uger fra uge 37 2005), Segment D					
	Andre ydelser	Forsikrede i AF	AF-tilmeldte kontanthjælpsmodtagere	Kontanthjælpsmodtagere	Segment D i alt
Middelfart	100			297	399
Assens	138			312	450
Faaborg-Midtfyn	148			362	512
Kerteminde	87			176	264
Nyborg	93			350	443
Odense	670			3.931	4.607
Svendborg	179			688	868
Bogense	83			266	349
Langeland/Ærø	79			128	207
Haderslev	162			415	578
Billund	68			98	166
Sønderborg	232			906	1.139
Tønder	121			460	582
Esbjerg/Fanø	449			2.108	2.560
Varde	123			361	486
Vejen	145			288	434
Aabenraa	164			496	660
Fredericia	309			857	1.169
Kolding	308			1.447	1.758
Vejle	356			1.086	1.444
<b>Syddanmark i alt</b>	<b>4.014</b>	<b>12</b>	<b>17</b>	<b>15.032</b>	<b>19.075</b>

"Den dominerende ydelse" dækker over den ydelsesgruppe, som personen samlet har modtaget i flest uger i den målte periode

## Bilag B: Mønsterbrydere i Syddanmark

**Tabel B.1: Alder**

Mønsterbrydere fordelt på jobcentre og alder					
	20-29 år	30-39 år	40-49 år	50-67 år	Mønsterbrydere i alt
Middelfart	6	15	8	5	34
Assens					49
Faaborg-Midtfyn	9	16	23	5	53
Kerteminde					26
Nyborg					42
Odense	39	64	57	32	192
Svendborg	13	26	21	12	72
Bogense					32
Langeland/Ærø					18
Haderslev	12	24	27	14	77
Billund					21
Sønderborg	15	29	27	15	86
Tønder					47
Esbjerg/Fanø	26	45	49	18	138
Varde	19	17	12	13	61
Vejen	11	13	15	5	44
Aabenraa	8	18	25	12	63
Fredericia	15	24	29	12	80
Kolding	18	41	30	19	108
Vejle	25	52	31	25	133
<b>Syddanmark i alt</b>	<b>235</b>	<b>464</b>	<b>437</b>	<b>240</b>	<b>1.376</b>

**Tabel B.2: Forsørgelsesgrad**

Mønsterbrydere fordelt på jobcentre og forsørgelsesgrad i perioden fra uge 38 2002 til uge 38 2004				
	0,86-0,90	0,91-0,95	0,96-1,00	Mønsterbrydere i alt
Middelfart	15	8	11	34
Assens	14	13	22	49
Faaborg-Midtfyn	19	15	19	53
Kerteminde	7	5	14	26
Nyborg	21	8	13	42
Odense	64	70	58	192
Svendborg	21	26	25	72
Bogense	10	12	10	32
Langeland/Ærø				18
Haderslev	32	24	21	77
Billund	10	5	6	21
Sønderborg	27	26	33	86
Tønder	14	13	20	47
Esbjerg/Fanø	52	39	47	136
Varde	22	19	20	61
Vejen	14	10	20	44
Aabenraa	26	14	23	63
Fredericia	24	27	29	80
Kolding	33	33	42	108
Vejle	54	42	37	133
<b>Syddanmark i alt</b>				<b>1.376</b>