

Arbejdsmarkedsrådet i Ribe Amt

Analyse af aldersstrukturen inden for forskellige fagområder

Februar 2006

Arbejdsmarkedsrådet i Ribe Amt

Analyse af aldersstrukturen inden for forskellige fagområder

Februar 2006

Dokument nr. 1
Revision nr. b
Udgivelsesdato 15. februar 2006

Udarbejdet bri/hle/mho/
Kontrolleret pgm
Godkendt hle

Indholdsfortegnelse

1	Indledning	3
1.1	Baggrund og formål	3
1.2	Datagrundlag	4
1.3	Afgrænsninger	5
1.4	Rapportens opbygning	5
2	Konklusioner og anbefalinger	6
2.1	Konklusion	6
2.2	Anbefalinger	13
3	Aldersstrukturens betydning for afgang fra arbejdsmarkedet	17
3.1	Aldersstrukturen i dag	17
3.2	Faggrupper med en høj andel over 50 år	19
3.3	Den fremtidige efterspørgsel efter faggrupper	25
3.4	Betydningen for de nye jobcenterområder	30
3.5	Opsummering	31
4	Aldersstrukturens betydning for den fremtidige rekrutteringssituation	33
4.1	Den nuværende flaskehalssituation	33
4.2	Mulighederne for at trække på ikke beskæftigede	36
4.3	Antal inden for utraditionelle brancheområder	38
4.4	Tilbagetrækningsalderens betydning	42
4.5	Tilgangen af unge med en erhvervsuddannelse	43
4.6	Opsummering	45

Bilagsfortegnelse

Bilag 1	Fremskrivningsmetode
Bilag 2	Udvalgte tabeller
Bilag 3	De beskæftigedes aldersfordeling

1 Indledning

Indhold

Denne rapport indeholder en analyse af aldersstrukturen inden for forskellige fagområder i Ribe Amt i 2004.

Rapporten afdækker om - og i givet fald hvor - afgang på grund af alder kan forventes at medføre mangel på arbejdskraft med de rette kvalifikationer.

1.1 Baggrund og formål

Baggrund

Flere og flere arbejdspladser kan ikke genkende til, at der bliver flere ældre blandt deres medarbejdere. Det gælder især de offentlige arbejdspladser.

Dette er en konsekvens af den demografiske udvikling, der betyder, at arbejdsstyrken bliver stadig ældre. En udvikling som vil blive forstærket i de kommende år, og som vil medføre, at det samlede udbud af arbejdskraft falder. Denne tendens forstærkes af, at flere og flere unge vælger at tage en videregående uddannelse og derved udsætter deres indtræden på arbejdsmarkedet. I de områder, hvor de unge er nødt til at rejse ud af regionen for at tage en videregående uddannelse, vil faldet i udbuddet af arbejdskraft forstærkes yderligere i det omfang, at de unge ikke vender tilbage til regionen igen efter endt uddannelse.

Globaliseringen og den teknologiske udvikling vil samtidig betyde, at viden i stigende omfang vil blive en afgørende konkurrenceparameter. Virksomhederne vil efterspørge højt kvalificeret arbejdskraft med tidssvarende kvalifikationer. Samtidig vil det forhold at antallet af unge falder alt andet lige betyde, at tilgangen af nye kvalifikationer vil falde. Der vil således i de kommende år opstå en mere intensiv konkurrence om den bedst kvalificerede arbejdskraft uanset alder.

Skal fremtidens velfærd sikres, er det derfor nødvendigt, at der allerede nu tages initiativer til både at *øge* og *udvikle* udbuddet af arbejdskraft.

Såfremt indsatsen skal være effektiv, er det imidlertid nødvendigt at have et rimelig præcist billede af, på hvilke områder der kan opstå mangel på arbejdskraft og kompetencer.

Et af de centrale fokusområder er den offentlige sektor, hvor alderssammensætningen i dag er mere skæv end i den private sektor. Det gælder også inden for

nogle af industriområderne og bygge og anlægsområdet, hvor tilgangen af unge i de senere år er stagneret.

Formål

Med det formål at opnå et mere detaljeret billede af om, og i givet fald hvor, afgang på grund af alder kan forventes at medføre mangel på arbejdskraft med de rette kvalifikationer, har Arbejdsmarkedsrådet i Ribe taget initiativ til at iværksætte en analyse af aldersstrukturen inden for forskellige fagområder i de kommende år.

Analysen skal ifølge kommissoriet for analysen¹ omfatte:

- En statistisk analyse af hvilke fag/uddannelser der, som følge af den nuværende alderssammensætning blandt de beskæftigede, kan imødesæ en særlig stor afgang fra arbejdsmarkedet de kommende 5-10 år
- Områder med stor afgang på grund af alder sammenholdes med den aktuelle balance på arbejdsmarkedet og forventede udviklingstræk i de kommende år for fagområder/brancher
- Hvor der er stor risiko for mangel på arbejdskraft, belyses det om den samme situation er aktuell i et større geografisk område eller om der er mulighed for at tiltrække den ønskede arbejdskraft?

Ud over ovenstående vil analysen afdække, hvordan det er muligt at styrke udbuddet af arbejdskraft inden for områder, hvor der er en potentiel mangel på arbejdskraft.

Endelig vil der blive fokuseret på, i hvilket omfang aldersstrukturen i det nuværende Ribe Amt adskiller sig fra Region Syd og hele landet, herunder forskellenes betydning for den fremtidige balance på arbejdsmarkedet.

Målgruppe

Målgruppen for analysen er Arbejdsmarkedsrådet i Ribe Amt, AF og dets samarbejdspartnere, samt fx vejledere af arbejds- og uddannelsessøgende.

1.2 Datagrundlag

Datagrundlag Analysen bygger på følgende kilder:

- Særkørsler fra Danmarks Statistik vedrørende befolkningens og beskæftigelsesens fordeling på en række detaljerede baggrundsoplysninger for 2004
- Egne fremskrivninger af den fremtidige udvikling i beskæftigelsen og dermed efterspørgslen efter arbejdskraft, jf. bilag 1
- De seneste Arbejdsmarkedsredegørelser og flaskehalslister for Ribe Amt, Sønderjyllands Amt, Vejle Amt og Fyns Amt.

¹ Jf. "Udbud af analyse af aldersstrukturen samt beskrivelse af arbejdsmarkedet i Ribe Amt", udarbejdet af Arbejdsformidlingen i Ribe Amt, 25. oktober 2005

1.3 Afgrænsninger

Vi vil i denne rapport skelne mellem Ribe Amt, Region Syddanmark og hele landet, samt mellem de fire kommende jobcenterområder i det nuværende Ribe Amt. Fokus vil dog primært være på Ribe Amt, Region Syd og hele landet².

Region Syddanmark omfatter følgende nuværende amter (Ribe Amt, Sønderjyllands Amt, Vejle Amt og Fyns Amt). Region Syddanmark vil i det efterfølgende blive benævnt Region Syd.

De fire kommende jobcenterområder omfatter, *Esbjerg Kommune* (Esbjerg, Bramming og Ribe (her også Fanø kommune)), *Varde Kommune* (Blaabjerg, Blåvandshuk, Varde, Ølgod og Helle), *Vejen Kommune* (Brørup, Holsted, Røding og Vejen) og *Billund Kommune* (Billund og Grindsted).

1.4 Rapportens opbygning

Denne rapport indeholder foruden dette indledende kapitel fire andre kapitler:

Kapitel 2 indeholder de overordnede konklusioner og en række konkrete anbefalinger.

Kapitel 3 indeholder en analyse af hvilke faggrupper, der kan imødesæ særligt store afgangse som følge af alder i de kommende 5 til 10 år, herunder en vurdering af udviklingen i efterspørgslen efter de pågældende faggrupper.

Kapitel 4 indeholder en analyse af aldersstrukturens betydning for den fremtidige rekrutteringssituation, herunder en vurdering af mulighederne for at tiltrække personer fra andre fagområder og/eller uden for arbejdsmarkedet til de fag- og brancheområder, der forventes at blive ramt.

² De fire jobcenterområder vil blive genstand for en mere detaljeret analyse i rapporten "*Beskrivelse af arbejdsmarkedet i Ribe Amt*", som forventes færdig ultimo april 2006.

2 Konklusioner og anbefalinger

2.1 Konklusion

Igennem de sidste 10 år er det samlede udbud af arbejdskraft i Ribe Amt faldet med godt 5.000 personer, mens efterspørgslen efter arbejdskraft er steget med ca. 2.000 personer.

Selvom arbejdsstyrken er faldet, har den stigning i efterspørgslen, som har fundet sted siden 1994 og frem til i dag, imidlertid ikke givet anledning til alvorlige flaskehalsproblemer - udover på nogle få afgrænsede områder. Og det til trods for, at der samtidigt er sket en kraftig forskydning i arbejdsstyrkens alderssammensætning og i efterspørgslen efter kvalifikationer³.

Ca. 32.000 vil forlade arbejdsmarkedet i Ribe Amt i de kommende år, og sætte arbejdsmarkedet under pres

Alt tyder imidlertid på, at udbuddet af arbejdskraft vil komme under pres i de kommende år som følge af den demografiske udvikling. Således vil den demografiske udvikling medføre, at udbuddet af arbejdskraft i Ribe Amt gradvis bliver ældre i takt med, at andelen over 50 år vokser og ikke bliver erstattet af lige så store ungdomsårgange. I dag befinder ca. 32.000 personer sig i aldersgruppen 50-66 år. Størstedelen af disse vil i de kommende 10 til 15 år forlade arbejdsmarkedet. Selvom den samlede beskæftigelse forventes at falde med ca. 3.000 i de kommende ti år, vil det umiddelbart ikke være tilstrækkeligt til at undgå alvorlige flaskehalsproblemer inden for en række områder.

Omfanget af flaskehalsproblemer vil i høj grad afhænge af, hvor stor andelen over 50 år er blandt de beskæftigede faggrupper samt af beskæftigelsesudviklingen inden for de enkelte faggrupper og endelig antallet af ledige.

Godt hver tredje med en mellemlang eller lang videregående uddannelse vil forlade arbejdsmarkedet

I dag forholder det sig således, at *andelen* over 50 år er størst blandt de beskæftigede med en mellemlang eller lang videregående uddannelse i Ribe Amt. Således er godt hver tredje inden for disse to områder i dag over 50 år, mod godt hver fjerde blandt personerne med enten en erhvervsfaglig uddannelse eller en kort videregående uddannelse.

Antalsmæssigt er det imidlertid det erhvervsfaglige område og de mellemlange videregående uddannelser, der vil opleve de største afgang som følge af alder.

³ Efterspørgslen efter personer med en videregående uddannelse er steget igennem de sidste ti år, mens efterspørgslen efter ufaglærte er faldet, jf. "Arbejdsmarkedet i Ribe Amt - Udfordringer det næste årti", udarbejdet af Rambøll Management (2004)

Således er henholdsvis 13.000 og 4.500 af de beskæftigede inden for disse to uddannelsesområder i dag over 50 år mod henholdsvis 1.400 og 1.200 blandt de beskæftigede med enten en kort- eller lang videregående uddannelse.

En analyse af aldersfordelingen i de enkelte faggrupper blandt de beskæftigede med enten en erhvervsfaglig eller en videregående uddannelse har ført til udpegning af i alt 16 faggrupper, som kan imødesee særlig stor afgang som følge af alder i de kommende 10-15 år. De 16 faggrupper er listet i tabellen nedenfor.

De 16 udvalgte faggruppe	Andel af beskæftigede > 50 år (2004)	Beskæftiget i alt	Efterspørgsel 2015	flaskehalse (2005)	Rekrutteringsvanskeligheder (2005)	Antal ledige (2004)	Andel af ledige over 50 år	Antal uden for fagområder (2004)
Erhvervsfaglige udd.								
Beklædning	70 %	179	+			17	88 %	150
Tandklinikassistent	54 %	205	(÷)			11	45 %	60
Søfart	42 %	161	÷			11	45 %	?
Finans	44 %	1401	÷			48	83 %	få
Murer	38 %	929	+	X		27	37 %	300
Frisør mv.	37 %	688	(÷)	X		20	55 %	200
Grafisk	37 %	384	÷			43	58 %	?
Snedker	34 %	1084	+		X	28	43 %	350
Videregående udd.								
Teknisk Generelt ⁴	80 %	204	(÷)			10	70 %	?
Arkitekt	55 %	111	(÷)			2	0 %	?
Læge	52 %	452	+	X		1	100 %	få
Videreudd. sygeplejerske ⁵	50 %	199	+		X	1	100 %	få
Bygningskonstruktør	50 %	223	(+)			7	43 %	?
Folkeskolelærer	46 %	3401	(÷)		X	28	68 %	400
Politi og forsvar ⁶	44 %	421	(+)			6	50 %	60
Konstruktør	43 %	378	(+)			12	67 %	?

Anm: (÷) betyder et moderat fald i beskæftigelse, mens (+) omvendt betyder en moderat stigning i beskæftigelsen. I de tilfælde, der ikke er en parentes om enten plusset eller minusset, betyder det en større stigning eller fald.

⁴ Teknisk generelt (MVUI indeholder bl.a. de tidligere Teknikum- og Akademiingeniørudannelser (bortset fra den teknikumingeniørlinie, der hedder Eksport)

⁵ Videreuddannede sygeplejerske omfatter bl.a. Sundhedsplejerske, Afdelingssygeplejerske, Anæstesisygeplejerske, Hygiejnesygeplejerske mv.

⁶ Faggruppen Politi og forsvar omfatter polititjenestemænd, fængselsbetjente, værk mestre ved fængselsvæsenet, officerer i hæren, søværnet og flyvevåbnet (B-Linien)

De 16 faggrupper er hovedsageligt beskæftiget inden for brancherne:

- Børne- og ungdomsskoler
- Finansierings- og forsikringsvirksomhed
- Anden servicevirksomhed (beskæftiger primært frisører)
- Voksenundervisning og anden undervisning
- Bygge- og anlægsrådgivning
- Træ-, papir og grafisk industri
- Sundhedsvæsen
- Bygge- og anlægsvirksomhed
- Gymnasier og erhvervsfaglige skoler

Som det fremgår af denne liste, så vejer de 16 udvalgte faggrupper særligt tungt blandt de beskæftigede inden for undervisnings-, sundheds-, og bygge- og anlægsområdet samt finansierings- og forsikringsvirksomhed, anden servicevirksomhed og træ-, papir-, og glasindustri.

Sundheds-, undervisnings- og bygge- og anlægsområdet forventes at blive hårdest ramt.

Disse brancher vil således blive særligt hårdt ramt af konsekvenserne af den demografiske udvikling i Ribe Amt. De tre brancheområder, som alt andet lige vil blive hårdest ramt, er sundheds-, undervisnings- og bygge- og anlægssektoren i prioriteret rækkefølge. Argumenterne herfor fremgår af det følgende, hvor vi vil gruppere de 16 faggrupper i følgende fire grupper:

- Faggrupper der kan imødesee en forværring af allerede eksisterende flaskehalsproblemer
- Faggrupper, der kan imødesee flaskehalsproblemer i de kommende år
- Faggrupper, som (måske) kan imødesee rekrutteringsproblemer i de kommende år
- Faggrupper, hvor afgangens som følge af alder ikke vil betyde noget for den fremtidige rekruttering

Grupperingen er foretaget på baggrund af en vurdering af følgende fire faktorer for hver faggruppe:

- Udviklingen i efterspørgslen i de kommende år
- Den nuværende rekrutteringssituation
- Antallet af ledige og personer uden for arbejdsstyrken
- Antallet af personer, som ikke arbejder inden for deres fagområde i dag

Inden vi foretager grupperingen skal vi understrege, at vores vurderinger er foretaget på baggrund af oplysninger om beskæftigelsen og ledigheden i 2004, samt de seneste oplysninger om rekrutteringssituationen i Ribe Amt. Dermed også sagt, at billedet kan se lidt anderledes ud i dag.

Ser vi først på de **faggrupper, der kan imødesee en forværring af allerede eksisterende flaskehalsproblemer**, så drejer det sig om følgende

- Læger
- Murere
- Frisører

Blandt disse tre faggrupper eksisterer der allerede i dag flaskehalsproblemer. Når vi forventer, at disse problemer vil forværres i de kommende ti år, så skyldes det først og fremmest, at alle tre faggrupper kan imødesee en stor afgang som følge af alder i de kommende 10-15 år, og at der for lægernes og murernes vedkommende samtidigt kan forventes en stigning i efterspørgslen. Når vi også forventer, at de eksisterende flaskehalsproblemer på frisørområdet forværres i de kommende 10-15 år til trods for, at faggruppen kan se frem til et (moderat) fald i efterspørgslen, så skyldes det, at vi vurderer, at faldet i efterspørgslen efter frisører ikke er tilstrækkeligt stort til at kompensere for afgang som følge af alder. Det skal i den forbindelse påpeges, at det er usikkert, hvorvidt vi i det hele taget vil opleve et fald i efterspørgslen efter frisører. Faldet i antallet af borgere vil alt andet lige betyde et fald i efterspørgslen efter frisører, mens stigningen i privatforbruget alt andet lige kan betyde en stigning i efterspørgslen efter frisører. Med i vores vurdering har også været det forhold, at der inden for alle tre faggrupper kun er meget få ledige og dermed ikke muligheder for at trække på ledige reserver.

De faggrupper, der kan imødesee flaskehalsproblemer i de kommende 10-15 år er de faggrupper, hvor der allerede i dag er konstateret rekrutteringsvanskeligheder. Det gælder følgende

- Videreuddannede sygeplejersker (her sundhedsplejersker)
- Folkeskolelærere
- Snedkere

Inden for disse tre faggrupper eksisterer der allerede i dag rekrutteringsvanskeligheder. Vi forventer imidlertid, at det forhold, at alle tre faggrupper **i de kommende 10-15 år** vil opleve en stor afgang som følge af alder, vil betyde, at der vil opstå egentlige flaskehalse. Det skyldes ikke mindst, at vi i samme periode forventer, at efterspørgslen efter videreuddannede sygeplejersker og snedkere vil stige.

Hvad angår de videreuddannede sygeplejersker så er det mere konkret sundhedsplejersker, der i dag er vanskeligheder med at rekruttere i Ribe Amt. Det forhold, at der allerede i dag er mangel på sygeplejersker både i Ribe Amt og på landsplan betyder, at der er begrænsede muligheder for at øge udbudet af videreuddannede sygeplejersker på kort sigt.

Hvad angår snedkerne, så vil der i nogle tilfælde være muligheder for i stedet at rekruttere tømrere - om end de to uddannelser ikke kan sidestilles helt. Men det løser imidlertid ikke problemet, da ledigheden blandt tømrere også er lav. Samtidigt kan denne faggruppe ligeledes imødesee et relativt stor afgang som følge af alder i de kommende 10 til 15 år.

Folkeskolelærerne er et kapitel for sig. Det skyldes bl.a., at de er den gruppe blandt de 16 udvalgte faggrupper, der i dag beskæftiger flest, og at folkeskolelærerne samtidigt udgør en særlig stor andel af de ansatte inden for undervisningssektoren. Når vi forventer, at der vil opstå flaskehalse blandt folkeskolelærerne til trods for et fald i antallet af børn i aldersgruppen 6-15 år, så skyldes

det samme argument som for frisørernes vedkommende; altså at nedgangen i efterspørgslen ikke er tilstrækkelig til at kompensere for størrelsen af afgang. Vores beregninger peger på, at der bliver brug for ca. 300 færre folkeskolelærere i 2015. Set i lyset af, at ca. 1.500 folkeskolelærere vil forlade arbejdsmarkedet som følge af alder *i de kommende 10-15 år*, går dette regnestykke ikke op.

Hvad angår *de faggrupper, som (måske) kan imødesee rekrutteringsproblemer i de kommende 10-15 år*, så omfatter de den række af faggrupper, hvor der ikke i dag er konstateret hverken flaskehalsproblemer eller rekrutteringsvanskeligheder, men hvor antallet af ledige er meget lavt, og der er udsigt til enten en moderat stigning i efterspørgslen eller et moderat fald, dvs. et fald, som ikke er tilstrækkeligt stort til at kompensere for afgang som følge af alder. Det gælder følgende faggrupper:

- Arkitekter
- Bygningskonstruktører
- Konstruktører
- Poliiti og forsvar
- Finans
- Tandklinikassistenter

For alle disse seks faggrupper gælder det, at det er usikkert, om der vil opstå rekrutteringsproblemer og i givet fald hvor store de bliver. Når vi er mere usikre i forhold til disse seks faggrupper end i forhold til de oven for listede, så skyldes det, at vi er mere usikre på, hvor store ændringer der vil ske i efterspørgslen efter disse faggrupper. Herunder om væksten inden for bygge- og anlæg vil forplante sig til rådgiverne, der for en dels vedkommende er beskæftiget i helt andre brancher end inden for bygge- og anlægskonstruktion. Det gælder bl.a. arkitekterne, der for en stor dels vedkommende er ansat inden for branchen offentlig administration, der kan forvente et fald i beskæftigelsen. Hertil kommer, at ledigheden blandt arkitekter på landsplan er relativ høj. I og med at en del af de godt 400 ledige arkitekter på landsplan er nyuddannede, burde det alt andet lige være muligt at tiltrække det nødvendige antal til Ribe Amt, og dermed undgå egentlige rekrutteringsproblemer.

En anden problematik er faggruppen politi og forsvar, hvor væksten i de enkelte geografiske dele af landet i høj grad er underlagt nationale politiske beslutninger. Hertil kommer, at rekrutteringen til denne faggruppe reelt foregår gennem ansættelse af elever. Arbejdsmarkedsrådets muligheder for at påvirke denne faggruppes rekrutteringssituation er således begrænset.

Faggrupperne tandklinikassistenter og finans vil sandsynligvis i de kommende år opleve et moderat fald i beskæftigelsen. For tandklinikassistenterne vedkommende skyldes faldet bl.a., at befolkningstallet falder, mens det for faggruppen finans i højere grad skal ses i lyset af den teknologiske udvikling, som i stigende omfang gør denne faggruppes jobfunktioner enklere. Hvorvidt der vil opstå rekrutteringsproblemer for disse to faggrupper er således ligeledes usikkert.

Vi vil derfor nøjes med at skrive, at disse seks faggrupper *måske* kan imødesee rekrutteringsproblemer i de kommende 10-15 år, og derfor bør sættes på en særlig observationsliste.

Endelig kommer vi så til de *faggrupper, hvor afgangens som følge af alder ikke vil betyde noget for den fremtidige rekruttering* eller i hvert tilfælde ikke give anledning til hverken flaskehalsproblemer eller rekrutteringsvanskeligheder. Det gælder følgende faggrupper:

- Beklædning
- Søfart
- Grafisk
- Teknisk generelt (MVU)

Når vi ikke tror, at afgangens som følge af alder vil medvirke til hverken rekrutteringsproblemer eller flaskehalsproblemer inden for disse fire områder, så skyldes det, at vi forventer, at efterspørgslen efter disse grupper vil falde markant i de kommende år. Om end vi vil tage forbehold for, at der godt kan opstå rekrutteringsvanskeligheder inden for særlige områder under de enkelte faggrupper. Således oplyser Arbejdsmarkedsrådets Sekretariat, at de har fået meldinger om, at det er vanskeligt at skaffe trykkere, bogbindere, styrmænd, navigatører, maskinister og maskinmestre, dvs. mere specifikke faggrupper under faggrupperne grafisk og søfart.

Tabellen nedenfor indeholder en opsummering af den demografiske udviklingsbetydning for den fremtidige rekrutteringssituation.

Forværring af eksisterende flaskehalsproblemer	Flaskehalsproblemer kan opstå	Måske rekrutteringsproblemer	Ingen betydning for fremtidige rekruttering
Læger	Vid. udd. sygeplejersker	Arkitekter	Beklædning
Murere	Folkeskolelærere	Bygningskonstruktører	Søfart
Frisører	Snedkere	Politi og forsvar	Grafisk
		Finans	Teknisk Generelt
		Tandklinikassistenter	

Vi kan således konkludere, at der er alt mulig grund til at have særlig fokus på sundhedssektoren, undervisningssektoren og bygge- og anlægssektoren i de kommende 10-15 år, som det også er nævnt ovenfor. Det er her, vi kan imødesee de største udfordringer i forhold til at sikre, at der ikke opstår meget alvorlige flaskehalsproblemer.

I tilknytning hertil skal det i øvrigt nævnes, at kommunerne i Ribe Amt særskilt skal være opmærksomme på den udfordring, som består i, medarbejderne med de gamle social- og sundhedsuddannelser, samt de ufaglærte inden for ældreområdet typisk har en aldersfordeling med relativt mange i de ældste aldersgrupper. Ifølge rapporten "Den fremtidige efterspørgsel efter færdiguddannede sygeplejersker, social- og sundhedsassistenter og social- og sundhedshjælpere i

Ribe Amt", som Ribe Amt har udarbejdet vil der i de kommende 10-15 år være en afgang på ca. 1.010 personer, som skal erstattes af færdiguddannede social- og sundhedshjælpere samt social- og sundhedsassistenter.

Spørgsmålet er så, hvordan det kan sikres, at der ikke opstår alvorlige flaskehals- og rekrutteringsproblemer.

I denne analyse har vi kigget på tre muligheder for at øge udbudet inden for de faggrupper, hvor der er sandsynlighed for, at der kan opstå enten rekrutteringsvanskeligheder eller flaskehalsproblemer.

Mulighederne for at trække på personer uden for arbejdsstyrken er begrænset

Vi har for det første set på mulighederne for at trække på personer uden for arbejdsstyrken med de rette kvalifikationer, men det viste sig dels, at der ikke var særligt mange og/eller, at størstedelen af disse var over 50 år. Eksempelvis kunne vi konstatere, at der i dag befinder sig 500 folkeskolelærere uden for arbejdsstyrken, men det viste sig at 90 procent af disse i dag var over 50 år.

Få muligheder for at trække på arbejdskraft fra de omkringliggende amter

For det andet har vi kigget på mulighederne for at rekruttere arbejdskraft fra de andre amter i Region Syd, men heller ikke her faldt vi over en brugbar løsningsmodel, da stort set alle amterne i Region Syd og i landet som helhed kan imødesee store afgange som følge af alder inden for de pågældende udvalgte faggrupper. Dog ser det ud til, at der er mulighed for at tiltrække folkeskolelærere til Ribe Amt fra de andre amter i Region Syd, da der er flere ledige blandt folkeskolelærerne i de øvrige amter, samtidigt med at man kan forudse mindre afgange som følge af alder blandt folkeskolelærerne i Region Syd end i Ribe Amt.

Der findes reserver inden for andre fagområder

For det tredje har vi kigget på mulighederne for at lokke de personer, som er beskæftiget inden for andre brancheområder end de traditionelle tilbage til deres fagområde. Vi har her kunnet konstatere, at der rent faktisk ser ud til at være en del, der arbejder inden for andre fagområder end det, de er uddannet til, men vi har også konstateret, at det for en række områder er svært præcis at afgrænse, hvad der udgør deres traditionelle fagområde. Analysen viser, at der er ca. 300 murere, som arbejder inden for andre fagområder end bygge- og anlæg, og ca. 200 frisører, der arbejder inden for andre områder end frisørområdet. Analysen viser endvidere, at ca. 400 folkeskolelærere arbejder uden for undervisningssektoren, jf. tabellen ovenfor. Blandt de beskæftigede inden for faggruppen politi og forsvar er der ca. 60 personer, som arbejder inden for andre fagområder end det traditionelle.

Endelig skal vi understrege, at der er tale om skøn og samtidigt påpege, at vi er relativt skeptiske over for, hvor mange det reelt er muligt at "lokke" tilbage til fagområderne, idet en del sandsynligvis ikke arbejder inden for deres fagområde af enten psykiske eller fysiske årsager. Vi kan bl.a. se, at en del af de 300 murere arbejder inden for transportbranchen. Vi er bekendte med, at en del håndværkere vælger at arbejde inden for denne branche i nedgangsperioder, og at der er en del som ikke vender tilbage til deres fagområde, når konjunkturerne igen vender. Andre vælger bevidst at skifte, fordi de er nedslidte.

2.2 anbefalinger

Analysen giver anledning til en række konkrete anbefalinger til, hvordan Arbejdsmarkedsrådet i Ribe Amt i samarbejde med de regionale virksomheder, uddannelsesinstitutioner, og arbejdsmarkedets parter kan gøre en aktiv indsats for at sikre, at den demografiske udvikling ikke skal forværre allerede eksisterende flaskehalsproblemer eller føre til nye områder med flaskehalse eller rekrutteringsproblemer.

Vi vil skelne mellem følgende tre typer af anbefalinger:

- Anbefalinger i forhold til Arbejdsmarkedsrådets overvågning af udviklingen på arbejdsmarkedet
- Anbefalinger til konkrete indsatsområder i forhold til at undgå flaskehalsproblemer inden for de 16 udvalgte fagområder
- Generelle anbefalinger i forhold til at øge udbudet af kvalificeret arbejdskraft i Ribe Amt

2.2.1 Anbefalinger i forhold til overvågningen af udviklingen på arbejdsmarkedet

Arbejdsmarkedsrådet følger allerede i dag udviklingen på arbejdsmarkedet i Ribe Amt tæt, herunder flaskehals- og rekrutteringssituationen for de enkelte faggrupper, og har i kraft heraf et rigtigt godt billede af såvel den nuværende som den fremtidige balance på arbejdsmarkedet.

Set i lyset af de udfordringer, som den demografiske udvikling betyder for arbejdsmarkedet i Ribe Amt, er det overordentligt vigtigt, at denne viden og de redskaber, der anvendes til at opnå denne viden, herunder at den tætte kontakt med de regionale virksomheder ikke går tabt i den omorganisering af indsatsen, som strukturreformen indebærer.

Det forhold, at overvågningsindsatsen flyttes til regionsniveauet og dermed centraliseres, medfører en risiko for, at noget af denne viden og metoderne til at opnå den viden *kan* gå tabt. Det gælder især den detaljerede viden om de lokale virksomheders behov for arbejdskraft og dermed efterspørgselssiden, men også hele kontaktfalden til og samarbejdet med de øvrige aktører på arbejdsmarkedet.

Arbejdsmarkedsrådets initiativer i forhold til at give de fire nye jobcentre i det nuværende Ribe Amt en række analyser af hvert enkelt jobcenterområde som overleveringsgave er derfor en meget god idé.

Vi vil herudover anbefale, at Arbejdsmarkedsrådet overvejer, hvordan det sikres, at fokuset på arbejdsmarkedsudviklingen i de fire nye jobcentre, der i dag udgør Ribe Amt, sikres i den nye organisering, herunder både detailovervågningen af udbudet og efterspørgslen efter de enkelte faggrupper og det sam-

arbejde, der i dag eksisterer mellem Arbejdsmarkedsrådet og de øvrige aktører på arbejdsmarkedet.

2.2.2 Anbefalinger til konkrete indsatsområder for at undgå flaskehalsproblemer inden for de 16 udvalgte fagområder

Udover en fortsat intensiv overvågning af udviklingen på arbejdsmarkedet og indsatsen i forhold til at sikre at overvågningen overlever i den nye struktur er det vigtigt, at der sættes ind med en række konkrete initiativer i forhold til at forebygge og afværge, at eksisterende flaskehals- og rekrutteringsproblemer bliver værre, og at der opstår nye.

Vi mener, at det er helt afgørende, at den indsats, der iværksættes for at undgå de potentielle problemer, som vi har skitseret ovenfor, sker i et tæt samarbejde mellem Arbejdsmarkedsrådet, virksomhederne, uddannelsesinstitutionerne, a-kasserne og arbejdsmarkedsparterne. Kun på den måde kan der sættes effektivt ind.

Konkret foreslår vi, at der nedsættes fire fokusgrupper med fokus på følgende fire områder:

- *manglen på læger, sygeplejersker og videreuddannede sygeplejersker*
- *manglen på folkeskolelærere*
- *manglen på frisører*
- *manglen på snedkere og murere*

Hver fokusgruppe bør bestå af relevante repræsentanter fra Arbejdsmarkedsrådet, virksomheder, uddannelsesinstitutioner, a-kasser og arbejdsmarkedets parter. Målet med fokusgrupperne er at finde frem til, hvad der kan gøres for at forebygge, at der opstår alvorlig mangel på de pågældende faggrupper, herunder hvad de enkelte aktører kan gøre hver for sig, og hvad de kan gøre sammen. Det kunne eksempelvis være en idé, at de relevante a-kasser igangsætter analyser af årsagerne til, at nogle af deres medlemmer arbejder inden for andre fagområder, og hvad der skal til for at få dem tilbage. En anden mulighed er at drøfte, hvad der skal til for at tiltrække flere med de pågældende uddannelser til Ribe Amt og/eller mulighederne for at øge eller etablere uddannelseskapacitet(en) inden for de pågældende uddannelsesområder i Ribe Amt.

Konkret i forhold til lægerne er det nødvendigt, at der kigges ud over landets grænser, såfremt mangelsituationen skal løses eller minimeres. Det er i denne henseende vigtigt at sikre, at det er let og hurtigt for udenlandske læger at opnå tilladelse til at tage et job i Danmark, samt at der hurtigt kan etableres en relevant danskundervisning.

Konkret i forhold til bygge- og anlægsområdet er det vigtigt at sikre en øget tilgang af unge til snedker- og murerområdet, der åbenbart ikke er de mest attraktive uddannelsesområder blandt unge i dag. Fokusgruppen vedrørende disse to faggrupper kan overveje at igangsætte en kampagne for at få flere

unge ind på disse to områder, og samtidigt iværksætte en række initiativer med det mål at reducere frafaldet fra de pågældende uddannelser. Det vil i relation til denne problemstilling være relevant at iværksætte et samarbejde med de nye vejledningscentre for unge, for ad den vej at øge de unges viden om mulighederne inden for murer- og snedkerområdet, herunder hvad arbejdet mere konkret består i.

Hvad angår frisørfaget kunne det være et oplagt område at forsøge at få nogle af de etniske kvinder ind på. Det har man stor succes med i Vollsmose, hvor der kan hentes inspiration.

Dette er bare nogle af de muligheder, de enkelte fokusgrupper kan overveje at tage op.

Til sidst vil vi blot nævne, at vi vil anbefale, at alle fire fokusgrupper - hvis de etableres - overvejer, hvordan det er muligt at få budskabet om effekterne af den demografiske udvikling ud til de relevante virksomheder og offentlige institutioner, således at alle er opmærksomme på de problemer, udviklingen kan medføre for mulighederne for at kunne rekruttere det nødvendige antal medarbejdere i fremtiden.

2.2.3 Generelle anbefalinger i forhold til at øge udbudet af kvalificeret arbejdskraft i Ribe Amt

I forhold til at fastholde og helst øge udbudet af kvalificeret arbejdskraft mere generelt i Ribe Amt og ad den vej afbøde de værste konsekvenser af den demografiske udvikling er det nødvendigt at iværksætte en række konkrete initiativer i forhold til, dels at fastholde og tiltrække flere unge til Ribe Amt, og dels i forhold til at fastholde flest mulige seniorer på arbejdsmarkedet.

I forhold til ungegruppen kan Arbejdsmarkedsrådet overveje at være initiativtager til at indkalde de relevante aktører i amtet til en drøftelse af, hvordan amtet bliver et tillokkende sted for unge at bo og tage sin uddannelse i. Det vil i denne henseende være relevant at overveje, om det er muligt at etablere nye og/eller anderledes uddannelser end i det øvrige Danmark og/eller særligt for unge studerende. Det kunne være særligt billige ungdomsboliger eller andet. Det vil sikkert vise sig nødvendigt at finde et brand for området, som klinger godt i målgruppens ører.

Et andet forslag i forhold til at tiltrække så mange unge som muligt er at gøre virksomhederne mere opmærksomme på at tage unge på de videregående uddannelser i praktik og/eller åbne op for, at de kan skrive deres hovedopgave om virksomheden. Et initiativ, som arbejdsgiverrepræsentanterne i Arbejdsmarkedsrådet kan bære videre til deres medlemmer.

I forhold til seniorerne bør Arbejdsmarkedsrådet overveje at iværksætte en række initiativer i forhold til at få så mange virksomheder som muligt i Ribe Amt til at etablere en seniorpolitik. Dette forslag hænger snævert sammen med anbefalingen om at øge virksomhedernes og de offentlige institutioners

erkendelse af, at amtet står over for en risiko for, at der vil opstå alvorlige flaskehalsproblemer i de kommende 10-15 år som følge af en stor aldersbetinget afgang.

3 Aldersstrukturens betydning for afgangen fra arbejdsmarkedet

Formål Formålet med dette kapitel er at finde frem til de faggrupper og brancher, som er særligt udsatte for en stor afgang fra arbejdsmarkedet i de kommende 10-15 år som følge af alder.

Tilgang Mere konkret vil vi identificere de faggrupper, som opfylder følgende betingelser⁷:

- andelen over 50 år er særlig høj, og
- antallet af beskæftigede inden for faggruppen er af en vis størrelse (>100 beskæftigede)

Dernæst vil vi identificere de brancher, som beskæftiger en særlig stor andel af disse faggrupper. Afslutningsvis vil vi foretage en vurdering af den fremtidige vækst i beskæftigelsen fordelt på brancher, og betydningen heraf for efterspørgslen efter de faggrupper, der kan imødeses en stor afgang som følge af alder i de kommende 10-15 år.

3.1 Aldersstrukturen i dag

I dag er ca. hver fjerde af de beskæftigede over 50 år

3.1.1 Aldersstrukturen indenfor de enkelte uddannelsesområder

I dag er godt hver fjerde af de beskæftigede på de arbejdspladser, der er lokaliseret i Ribe Amt over 50 år (28%), svarende til godt 32.000 personer. Det betyder, at godt 32.000 personer vil forlade arbejdsmarkedet i løbet af de kommende 10 til 15 år i Ribe Amt.

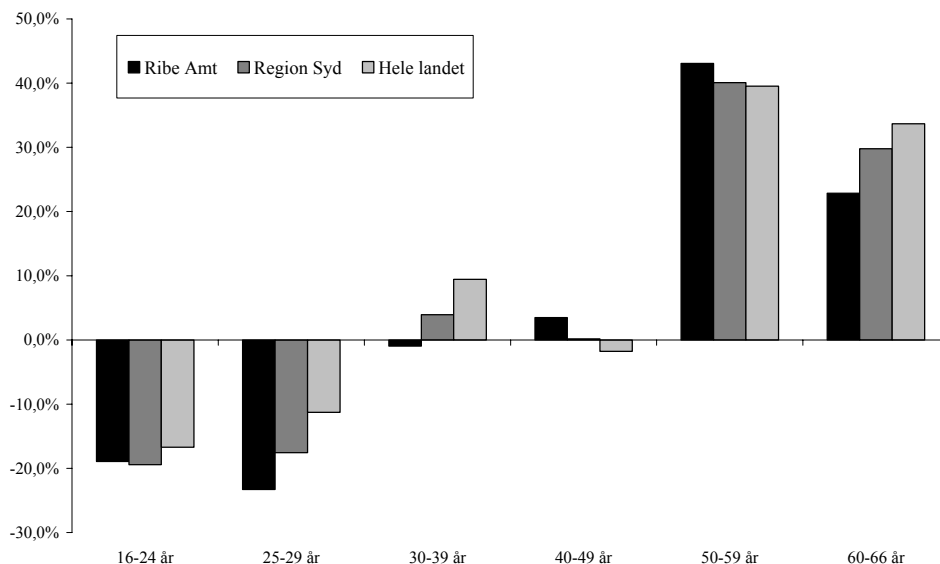
Den relative høje andel af ældre er ikke et særtræk ved arbejdsmarkedet i Ribe Amt. Således er henholdsvis 28 procent og 29 procent af de beskæftigede i Region Syd og hele landet over 50 år.

Den relative høje andel af beskæftigede over 50 år er et resultat af den forskydning i aldersstrukturen blandt de beskæftigede som er sket igennem de seneste 10 år.

⁷ Der vil blive set bort fra de faggrupper, hvor der ikke længere uddannes nogen indenfor (plejer, omsorgsassistent, sygehjælper mv.)

Der er i dag 40 procent flere i aldersgruppen over 50 år end for ti år siden

I perioden 1994 til 2004 er der således blevet ca. 8.500 flere i aldersgruppen 50-66 år i Ribe Amt, svarende til en stigning på ca. 40 procent. Samtidigt er der blevet knap 7.000 færre i aldersgruppen 16-29 år, svarende til et fald på ca. 20 procent.



Figur 3.1 Ændringen i antallet af beskæftigede inden for de enkelte aldersgrupper fra 1994 til 2004. Særskilt for Ribe Amt, Region Syd og hele landet

Kilde: Danmarks Statistik, Statistikbanken.dk (Pend11)

Kun flere over 50 år blandt de kompetencegivende uddannelser

Det viser sig, at det udelukkende er de kompetencegivende uddannelser, der har oplevet stigninger i antallet af beskæftigede over 50 år igennem de sidste 10 år, jf. tabellen nedenfor.

De videregående uddannelser tegner sig i denne sammenhæng for de forholdsvis største stigninger, og heriblandt især de beskæftigede med en kort videregående uddannelse.

De beskæftigede med en erhvervsfaglig uddannelse tegner sig derimod for de største stigninger målt i absolutte tal. Siden 1994 er der således blevet godt 6.000 flere beskæftigede over 50 år med en erhvervsfaglig uddannelse, svarende til en stigning på 87 procent.

Det erhvervsfaglige område kan imødesee de største afgang som følge af alder

Som det fremgår af tabellen ovenfor er godt 13.000 af de beskæftigede med en erhvervsfaglig uddannelse i Ribe Amt over 50 år i dag, mod henholdsvis 1.400, 4.500 og 1.200 med en kort-, mellemlang- eller lang videregående uddannelse. Dermed også sagt, at det er det erhvervsfaglige område, der kan se frem til de største afgang som følge af alder i de kommende 10-15 år målt i absolutte tal.

Tabel 3.1 Ændringen i de beskæftigedes fordeling på aldersgrupper i Ribe Amt. Særskilt for fem uddannelsesområder. 1994-2004

	Ufaglærte	Erhvervsfaglige uddannelser	Korte videreg. uddannelser	Mellemlange videreg. uddannelser	Lange videreg. uddannelser
I alt	-21 % (31%)	11 % (45%)	34 % (5%)	21 % (14%)	16 % (3%)
15-24 år	-34 % (4%)	-35 % (2%)	-33 % (0%)	-4 % (0%)	-75 % (0%)
25-29 år	-43 % (2%)	-28 % (5%)	-8% (1%)	3 % (1%)	-27 % (0%)
30-39 år	-30 % (6%)	13 % (13%)	30 % (2%)	-2 % (4%)	5 % (1%)
40-49 år	-3 % (8%)	0 % (12%)	10 % (1%)	9 % (4%)	-13 % (1%)
50-59 år	-14 % (7%)	91 % (11%)	181 % (1%)	90 % (4%)	108 % (1%)
60-64 år	-7 % (2%)	83 % (2%)	107 % (0%)	98 % (1%)	72 % (0%)
65-69 år	-30 % (1%)	19 % (0%)	17 % (0%)	50 % (0%)	-4 % (0%)
Antal > 50 år	9.833	13.268	1.420	4.525	1.221

Kilde: Danmarks Statistik, Statistikbanken.dk (HFU1)

Anm1: Tallene i parentes er et udtryk for, hvor stor en andel den pågældende aldersgruppe inden for uddannelsesområdet udgør af det samlede antal beskæftigede. Eksempelvis er 2 procent af de beskæftigede ufaglærte i aldersgruppen 25-29 år.

Anm2.: Der er tale om en opgørelse af de beskæftigedes højeste fuldførte uddannelse. Den er opgjort 1. oktober året før

3.2 Faggrupper med en høj andel over 50 år

I det følgende vil vi se nærmere på, hvad det mere konkret er for faggrupper, der kan forudse en særlig stor afgang i de kommende 10-15 år.

3.2.1 Erhvervsfaglige uddannelser med stor andel over 50 år

Godt hver fjerde faglærte er over 50 år

I Ribe Amt er 28 procent af samtlige beskæftigede med en erhvervsfaglig uddannelse over 50 år i dag, mod 29 procent i Region Syd og 30 procent i hele landet. Dette tal dækker over store forskelle mellem de enkelte faggrupper.

Vi er her alene interesseret i de faggrupper, hvor andelen over 50 år er særlig høj og der samtidigt er flere end 100 ansatte. Det gælder følgende faggrupper:

- Beklædning
- Tandklinikassistenter
- Søfart
- Finans
- Murer
- Frisører
- Grafisk
- Snedker

Disse otte faggrupper beskæftiger i alt cirka 5.000 i Ribe Amt, svarende til ca. 5 procent af samtlige beskæftigede og 11 procent af samtlige beskæftigede med en erhvervsfaglig uddannelse. De tre faggrupper, der beskæftiger flest, er finans, snedker og murer, der tilsammen beskæftiger knap 3.500.

Tabel 3.2 Faggrupper inden for det erhvervsfaglige område, hvor andelen af beskæftigede personer over 50 år er særlig høj

	Ribe Amt	Region Syddanmark	Hele landet
Skibstømrer mv. (54/77)	70 %	47 %	46 %
Beklædning (125/179)	70 %	74 %	72 %
Urmager (23/37)	62 %	61 %	55 %
Fodterapeut (17/28)	67 %	48 %	39 %
Tandklinikassistent (111/205)	54 %	60 %	54 %
Tekstil (32/72)	44 %	23 %	21 %
Søfart (67/161)	42 %	44 %	43 %
Finans (587/1401)	44 %	45 %	42 %
Murer (355/929)	38 %	38 %	40 %
Frisører mv. (254/688)	37 %	43 %	42 %
Grafisk (147/384)	37 %	36 %	39 %
Snedker (367/1084)	34 %	40 %	39 %
Gennemsnit	28 %	29 %	30 %

Kilde: Særkørsler fra Danmarks Statistik

Anm.: Tallene i parenteser angiver antallet af personer over 50 år i forhold til antallet af beskæftigede i alt inden for faggruppen. 54/77 betyder således, at der er 54 ud af de i alt 77 beskæftigede skibstømrer er over 50 år.

Det viser sig, at det stort set de samme faggrupper i Region Syd og hele landet, som har en høj andel af beskæftigede over 50 år. Der er således ikke de store muligheder for at afværge en eventuel mangel situation ved at søge at tiltrække disse faggrupper fra de Region Syd eller de øvrige regioner i Danmark.

Tabellen ovenfor indeholder udover de otte listede faggrupper fire faggrupper, hvor antallet af ansatte er mindre end 100 ansatte, men hvor andelen over 50 år er særlig høj. Det gælder skibstømrer, urmager, fodterapeut og tekstil. Bortset fra faggruppen Urmager så er andelen over 50 år blandt disse faggrupper markant højere i Ribe Amt end i Region Syd og hele landet. De øvrige kommuner i Region Syd og de øvrige regioner skal således ikke forvente at kunne tiltrække medarbejdere inden for disse faggrupper fra det nuværende Ribe Amt. Vi vil nøjes med denne konstatering, og ellers se bort fra disse faggrupper i den videre analyse, da efterspørgslen er efter disse fire faggrupper er minimal i det nuværende Ribe Amt.

3.2.2 Videregående uddannelser med høj andel af personer over 50 år

Flere over 50 år blandt de beskæftigede med en lang videregående uddannelse i Ribe Amt

I Ribe Amt er henholdsvis 26 procent, 31 procent og 36 procent af de beskæftigede med en kort, mellemlang, eller lang videregående uddannelse over 50 år i dag.

I Ribe Amt er der især flere over 50 år blandt de beskæftigede med en lang videregående uddannelse end i Region Syd og hele landet. Således udgør denne gruppe "kun" 29 procent i hele landet og 34 procent i Region Syd.

De faggrupper blandt de beskæftigede med en videregående uddannelse, hvor andelen over 50 år er højest og antallet af ansatte er større end 100 ansatte er, jf. tabellen nedenfor:

- Teknisk generelt (MVU)
- Arkitekt
- Læge
- Videreuddannelse af sygeplejersker
- Bygningskonstruktør
- Folkeskolelærer
- Poli og forsvar
- Konstruktører

Disse otte fagområder beskæftiger i alt knap 5.500 personer, svarende til 5 procent af samtlige ansatte i Ribe Amt og ca. 22 procent af samtlige beskæftigede med en videregående uddannelse i Ribe Amt. Af de 5.500 er de knap 2.600 over 50 år.

De tre faggrupper der i dag beskæftiger flest er folkeskolelærere, læger og politi og forsvar. Disse tre faggrupper beskæftiger tilsammen godt 4.000 personer, svarende til ca. 80 procent af samtlige ansatte blandt de otte faggrupper.

Det ser i denne sammenhæng ud til, at Ribe Amt på en række områder kan komme til at opleve en større afgang som følge af alder end Region Syd og hele landet. Det gælder bl.a. blandt læger, konstruktører og bygningskonstruktører, og til dels faggruppen politi og forsvar. Andelen af personer over 50 år er imidlertid fortsat høj blandt disse faggrupper i både Region Syd og hele landet, hvorfor det nok ikke er sandsynligt, at det muligt at tiltrække arbejdskraft fra disse områder.

Tabellen ovenfor indeholder, ud over de ovenfor otte listede faggrupper, en række faggrupper, hvor andelen af personer over 50 år er meget høj, men hvor antallet af beskæftigede er mindre end 100. Fælles for flere af disse faggrupper er, at en stor andel er beskæftiget inden for undervisningssektoren (Flere sprog (KVU), Pædagogiske (LVU), Romansk, Germansk i øvrigt, Dansk/nordisk, Historie), og/eller inden for Offentlig Administration (Naturvidenskabelig Generelt, Politologi).

Vi har valgt at tage dem med, netop fordi de er så stærkt repræsenterede inden for undervisningssektoren, og fordi disse tal indikerer, at også gymnasierne og de videregående uddannelsesinstitutioner kan imødesee en relativ stor afgang som følge af alder inden for bestemte fagområder i de kommende 10-15 år. Det ser i denne sammenhæng ud til, at sprogområdet kan gå hen og blive særlig hårdt ramt. Dette set i lyset af, at der sandsynligvis fortsat og eventuelt i stigende omfang vil være efterspørgsel efter undervisere med sprogkompetencer på højt niveau som følge af konsekvenserne af globaliseringen.

Tabel 3.3 Uddannelsesretninger inden for de videregående uddannelser med en stor andel af personer over 50 år.

	Ribe Amt	Region Syd	Hele Landet
Teknisk Generelt⁸ (MVU) (164/204)	80%	82%	83%
Flere sprog⁹ (KVU) (67/84)	80%	83%	73%
Pædagogiske¹⁰ (LVU) (20/60)	70%	60%	63%
Romansk¹¹ (LVU) (20/32)	63%	38%	42%
Germansk i øvrigt (LVU) (23/37)	63%	50%	44%
Farmaceut (LVU) (24/43)	56%	50%	33%
Arkitekt (LVU) (61/111)	55%	55%	44%
Læge (LVU) (236/452)	52%	44%	44%
Videreudd. af sygeplejerske (MVU) (100/199)	50%	51%	54%
Bygningskonstruktør (MVU) (112/223)	50%	44%	42%
Dansk/nordisk (LVU) (50/94)	58%	52%	40%
Naturvidenskabelig Generelt (LVU) (19/40)	57%	39%	36%
Folkeskolelærer (MVU) (1554/3401)	46%	44%	45%
Historie (LVU) (42/94)	45%	45%	43%
Politologi (LVU) (40/90)	44%	35%	29%
Politi og forsvar¹² (KVU) (183/421)	44%	41%	36%
Konstruktør (KVU) (163/378)	43%	39%	36%

Kilde: Særkørsler fra Danmarks Statistik

Anm-1: **KVU**: Korte videregående uddannelser, **MVU**: Mellemlange videregående uddannelser, og **LVU**: Lange videregående uddannelser

Anm-2.: Tallene i parentes angiver antallet af personer over 50 år i forhold til antallet af beskæftigede i alt inden for faggruppen

⁸ Teknisk generelt (MVUI indeholder bl.a. de tidligere Teknikum- og Akademiingeniørudannelser (bortset fra den teknikumingeniørlinie, der hedder Eksport)

⁹ Faggruppen flere Sprog (KVU) omfatter korrespondenter med flere end et sprog

¹⁰ Faggruppen pædagogiske (LVU) omfatter bl.a. de pædagogiske overbygningsuddannelser, der kan tages på Danmarks Pædagogiske Universitet (DPU), herunder pædagogisk antropologi, -sociologi, -psykologi og -filosofi.

¹¹ Romansk dækker bl.a. sprogene fransk, italiensk, spansk, portugisisk og romansk

¹² Faggruppen politi og forsvar omfatter polititjenestemænd, fængselsbetjente, værk mestre ved fængselsvæsenet, officerer i hæren, søværnet og flyvevåbnet (B-Linien)

Inden vi går over og ser nærmere på de udvalgte faggruppers fordeling på brancher, vil vi nævne, at vi har medtaget faggruppen Farmaceut i tabellen ovenfor, fordi den i dag optræder på Ribe Amts flaskehalssliste.

3.2.3 Brancher med en høj andel af personer over 50 år

Særlig stor afgang som følge af alder fra undervisnings- og finans- og forsikringssektoren

De 16 faggrupper beskæftiger en særlig høj andel inden for Undervisningssektoren, Finansierings- og forsikringsvirksomhed, Anden servicevirksomhed, Træ-, papir og grafiskindustri, Bygge- og anlæg, Bygge- og anlægsrådgivning, Sundhed, samt inden for brancherne Boligservice og Organisationer og foreninger, jf. nedenfor stående tabel.

Tabel 3.4 De brancher som beskæftiger det største antal af de 16 faggrupper i Ribe Amt (2004)

Brancher	Antal i alt	De 16 faggrupper	
		Antal	Andel af "Antal i alt"
Børne- og ungdomsskoler	4270	2800 (1240)	66%
Finansiering- og forsikringsvirksomhed	1612	914 (309)	57%
Anden servicevirksomhed, herunder frisører	836	405 (109)	48%
Voksenundervisning og anden undervisning	974	190 (100)	20%
Bygge- og anlægsrådgivning	686	132 (71)	19%
Træ-, papir og grafiskindustri	1869	313 (103)	17%
Sundhedsvæsen	5368	817 (407)	15%
Bygge- og anlægsvirksomhed	7874	1124 (419)	14%
Gymnasier- og erhvervsfagligeskoler	1267	124 (55)	10%
Boligservice	1097	110 (70)	10%
Organisationer og foreninger	1193	107 (79)	10%

Kilde: Danmarks Statistik, Særkørsler

Anm: Tallet i parentes angiver antallet over 50 år i alt blandt de 16 faggrupper inden for hver enkelt branche. Således er 1240 af de 16 faggrupper, som er ansat i Børne- og ungdomsskolerne over 50 år.

Disse 11 brancher kan imødesæ særlige store afgange som følge af alder i de kommende 10-15 år.

Det er i denne henseende Undervisningssektoren, herunder især Børne- og ungdomsskolerne, hvor folkeskolelærerne udgør 42 procent af de beskæftigede, der kan imødesæ de største afgange af de 16 faggrupper som følge af alder i de kommende 10-15 år.

To andre brancher, som også vil blive hårdt ramt, er Finansierings- og forsikringsvirksomhed og Anden servicevirksomhed, hvor cirka halvdelen af de ansatte i dag tilhører de 16 faggrupper. Inden for Finansierings- og forsikringsvirksomhed udgør faggruppen finans godt halvdelen (55%) af de beskæftigede. Inden for branchen Anden servicevirksomhed udgør frisørerne knap halvdelen af (46%) af samtlige beskæftigede.

Brancherne Sundhed og Bygge- og anlæg, herunder også bygge- og anlægsrådgivning, er ligeledes nogle af de områder, der kan blive hårdt ramt af en stor afgang fra de 16 faggrupper som følge af alder i de kommende 10-15 år. Inden for Sundhed er det især faggrupperne tandklinikassistenter, Videreuddannede sygeplejersker og læger, som vil forlade sektoren i et større antal i de kommende 10-15 år. Mens bygge- og anlægsområdet og bygge- og anlægsrådgivning især kan blive ramt af en stor afgang af murere, snedkere, arkitekter, konstruktører og bygningskonstruktører.

Endelig skal det bemærkes, at også industriområdet Træ-, papir- og grafisk industri kan se frem til en stor afgang som følge af alder i de kommende 10-15 år. Her er det faggrupperne grafisk og snedker, som vil forlade branchen som følge af alder.

Undervisningssektoren også den sektor, der generelt beskæftiger flest over 50 år

Ser vi dernæst på de brancher, som generelt beskæftiger en stor andel over 50 år, så er Undervisningssektoren den branche, der beskæftiger flest over 50 år målt i absolutte tal. Således er næsten 3.000 af de 7.000, som er ansat inden for denne sektor, i dag over 50 år, svarende til i alt 42 procent.

Tabel 3.5 Top 10 brancher med høj andel beskæftigede over 50 år i Ribe Amt (2004)

Branche	Alle (antal)	> 50 år (antal)	Andel (%)
Organisationer og foreninger i.a.n ¹ .	1193	545	46%
Energi- og vandforsyning	712	324	46%
Biblioteker, arkiver, museer og anden kulturel virksomhed	428	193	45%
Voksenundervisning og anden undervisning	974	416	43%
Børne- og ungdomsskoler	4270	1798	42%
Gymnasier og erhvervsfaglige skoler	1267	524	41%
Offentlig administration	2955	1193	40%
Udlejning og ejendomsformidling, samt forretningsservice (Boligservice)	1097	430	39%
Videregående uddannelsesinstitutioner	543	211	39%

Kilde Danmarks Statistik, særkørsler

i.a.n. står for "intet andetsteds nævnt" (jf. Dansk Branchekode 2003 (www.dst.dk))

Det er således især undervisningssektoren, der kan se frem til en særlig stor afgang som følge af alder i de kommende 10-15 år, og det gælder både de institutioner, der underviser børn og unge og de institutioner, der underviser voksne. Set i lyset af at viden bliver et af de vigtigste råstoffer fremover, er det et fare-signal, der bør tages overordentligt alvorligt.

En anden branche, som også ser ud til at blive hårdt belastet i de kommende 10-15 år, er branchen Offentlig administration, hvor både antallet og andelen over 50 år er meget høj. I dag er ca. 1.200 af de knap 3.000 beskæftigede over 50 år.

4.000 medarbejdere vil forlade undervisningssektoren og den offentlige sektor som følge af alder

I løbet af de kommende ti år vil således godt 4.000 medarbejdere forlade undervisningssektoren og offentlig administration i Ribe Amt. Spørgsmålet er, om disse medarbejdere vil blive erstattet af en ligeså stor tilgang, og lige så centralt om der vil blive brug for at erstatte disse.

I det næste afsnit vil vi se nærmere på denne problemstilling ved at belyse den forventede udvikling i efterspørgslen efter arbejdskraft inden for de enkelte brancher, og på baggrund heraf få et indtryk af, hvilke faggrupper der kan blive mødt med en stigende efterspørgsel i de kommende år.

3.3 Den fremtidige efterspørgsel efter faggrupper

3.3.1 Den forventede udvikling i den samlede beskæftigelse i Ribe Amt

Den samlede beskæftigelse vil falde med 5.000 i de kommende ti år

Først vil vi forsøge at danne os et billede af, hvordan den samlede beskæftigelse vil udvikle sig i de kommende ti år på baggrund af COWIs arbejdsmarkedsmodel¹³, jf. bilag 1.

Modellen forudsiger et generelt fald i beskæftigelsen på godt 3.000 arbejdspladser over de næste 10 år. Modellen forudsiger således, at det fald, der har kendetegnet udviklingen i antallet af beskæftigede med arbejdssteder i Ribe Amt siden 2002, vil fortsætte i de kommende ti år.

Det skal dog i forbindelse hermed nævnes, at noget af forklaringen på det fald, der indtraf i 2002, skyldes en omlægning af statistikken, som har fundet sted i 2002¹⁴. Det er imidlertid ikke muligt at give et præcis svar på, i hvilket omfang faldet kan tilskrives omlægningen af statistikken.

Vi kan imidlertid ikke finde noget, der umiddelbart taler for, at beskæftigelsen vil stige igen inden for de kommende år i Ribe Amt, og dermed heller ikke noget bevis for det opsving i dansk økonomi, som ifølge den seneste rapport fra Det Økonomiske Råd skulle have sat ind i slutningen af 2003, og som de forventer fortsætter med uformindsket styrke i 2005 og 2006¹⁵. Dette til trods for, at ledigheden i dag har nået et historisk lavpunkt. Dermed også sagt at prognosen selvfølgelig er usikker, men ikke urealistisk.

¹³ Metoden hertil fremgår af det indledende kapitel.

¹⁴ Danmarks Statistik skriver i deres varedeklaration om RAS følgende: "I 2003 forekommer der et brud i statistikken, der særskilt betyder, at antallet af beskæftigede falder med 17.596 i forhold til, hvis den hidtidige metode var blevet anvendt. I forbindelse med bruddet udsendte Danmarks Statistik følgende pressemeddelelse. Statistikken er forandret med hensyn til, hvordan beskæftigelsen opgøres, og hvordan grupperne uden for arbejdsstyrken opgøres og kategoriseres.

¹⁵ Kilde: "*Dansk Økonomi efteråret 2005*", Diskussionsoplæg, Det Økonomiske Råd (2005)

Arbejdsmarkedet vil balancere på en knivsæg i de kommende ti år

Et fald på 3.000 personer kan måske umiddelbart lyde af meget, men set i lyset af, at omkring 32.000 personer i samme periode forventes at forlade arbejdsmarkedet som følge af alder og ikke bliver erstattet af en lige så stor gruppe af unge, kan faldet i antallet beskæftigede være det, der "sikrer", at der ikke opstår meget alvorlige flaskehalsproblemer. Hvad angår tilgangen af unge, så viser Danmarks Statistiks tal, at der i dag er knap 48.000 unge i aldersgruppen 0-15 år. Givet at deres erhvervsfrekvens er 60, så betyder det, at der kommer knap 29.000 unge ind i arbejdsstyrken i de kommende ti år forudsat, at de bliver boende i Ribe Amt. Arbejdsmarkedet vil således i de kommende 10-15 år balancere på en knivsæg. Hvilken vej det kommer til at hælde vil fremtiden vise. Men såfremt der kommer en vækst i beskæftigelsen vil det i høj grad sætte arbejdsstyrken under pres.

3.3.2 Den forventede udvikling på brancheniveau

Vi vil i det følgende se nærmere på, hvilke brancher der sandsynligvis vil opleve henholdsvis en stigning eller et fald i beskæftigelsen og ad den vej opnå et billede af, hvilke faggrupper der vil komme under et særligt pres.

Vi vil i den forbindelse tage udgangspunkt i de sidste ti års udvikling på brancheniveau og lade det være en pejling på udviklingen i de kommende ti år. Vi vil således ikke i denne analyse give et mere præcist bud på udviklingen på brancheniveau. En sådan vil komme i rapporten "Beskrivelse af arbejdsmarkedet i Ribe Amt", som forventes færdig ved udgangen af 2. kvartal 2006. Vi vil til den tid få oplysninger om 2005, og således få et billede af, om den vækst, som Det Økonomiske Råd omtaler, er slået igennem, og på hvilke brancheområder i givet fald væksten er kommet til gode. Indtil da fastholder vi, at der vil ske et fald på ca. 3.000 arbejdspladser.

De historiske tal for perioden 1994 til 2004 viser i denne sammenhæng, at de brancher, der har oplevet de største fald i antallet af beskæftigede, er Tekstil- og læderindustri (-45%), Fiskeri (-37%), Energi og vandforsyning (-35%), Landbrug, gartneri og skovbrug (-32%) og Finansiering og forsikring (-29%).

Mens vækstbrancherne omvendt har været Råstofudvinding, herunder offshore (81% flere i beskæftigelse i 2004 i forhold til 1994), Sten, ler og glasindustri (35%), Forretningsservice (32%) og Sociale institutioner (28%).

Målt i absolutte tal er det i prioriteret rækkefølge brancherne sociale institutioner (2806), forretningsservice (1543), råstofudvinding (840) og byggeri og anlæg (730), der har oplevet de største stigninger i antallet af beskæftigede i den pågældende periode.

Forventning om at udviklingstendenserne på brancheniveau fastholdes i de kommende 10 år

Vi bibeholder stort set billedet af vækst- og tilbagegangsbrancherne, jf. tabellen nedenfor.

Tabel 3.6 *Udviklingen i antallet af arbejdspladser i Ribe Amt i perioden 1994 til 04, og forventningen til perioden 2004 til 2015.*

	1994	2004	Ændring 1994-04		Forventning til 2004-15
			Antal	Procent	
Landbrug, gartneri og skovbrug	8.661	5.855	-2.806	-32%	÷
Fiskeri	788	499	-289	-37%	÷
Råstofudvinding	1.040	1.879	839	81%	+
Føde-, drikke- og tobaksvareindustri	6.239	5.349	-890	-14%	÷
Tekstil- og læderindustri	685	374	-311	-45%	÷
Træ-, papir- og grafisk industri	2.092	2.096	4	0%	(+)
Kemisk industri og plastindustri	2.734	2.653	-81	-3%	(÷)
Sten-, ler- og glasindustri	779	1.050	271	35%	+
Jern- og metalindustri	8.406	8.295	-111	-1%	(÷)
Møbelindustri og anden industri	5.966	5.995	29	0%	(÷)
Energi- og vandforsyning	1.172	767	-405	-35%	÷
Bygge og anlæg	7.280	8.014	734	10%	(+)
Autohandel, service og tankstationer	2.724	2.981	257	9%	+
Engroshandel undtagen med biler	5.030	5.790	760	15%	+
Detailh. og reparationsvirks. undt. biler	7.225	7.843	618	9%	+
Hoteller og restauranter	3.285	3.488	203	6%	+
Transport	5.605	6.119	514	9%	+
Post og tele	1.722	1.303	-419	-24%	÷
Finansiering og forsikring	2.321	1.652	-669	-29%	÷
Udlejning og ejendomsformidling	1.376	1.524	148	11%	+
Forretningsservice	4.814	6.357	1.543	32%	+
Offentlig administration	6.942	5.792	-1.150	-17%	÷
Undervisning	7.624	7.141	-483	-6%	÷
Sundhedsvæsen	4.772	5.575	803	17%	+
Sociale institutioner	10.199	13.005	2.806	28%	+
Foreninger, kultur og renovation	4.622	5.004	382	8%	+
Uoplyst aktivitet	821	530	-291	-35%	?

Kilde: Danmarks Statistik, Statistikbanken.dk (Pend11)

I de tilfælde hvor vi har sat en parentes om plusset eller minuset betyder det, at vi forventer enten en moderat stigning eller fald.

Fortsat vækst i efterspørgslen efter læger, videreuddannede sygeplejersker, murer og snedker

I forhold til de enkelte faggrupper får det den betydning, at vi kan forvente en fortsat vækst i efterspørgslen efter

- læger
- videreuddannede sygeplejersker
- murer
- snedker

Moderat efterspørgsel efter teknisk generelt, arkitekter, bygningskonstruktører og konstruktører

Men en mere moderat vækst i følgende faggrupper:

- arkitekter
- bygningskonstruktører
- konstruktører

Fald i efterspørgslen efter beklædning, tandklinikassistenter, søfart, frisører, grafisk og folkeskolelærere

Omvendt forventer vi et fald i efterspørgslen efter følgende faggrupper:

- beklædning
- tandklinikassistenter
- søfart
- finans
- frisører
- grafisk
- teknisk generelt
- folkeskolelærere

I forhold til grupperne tandklinikassistenter, frisører og folkeskolelærere forventer vi kun moderate fald. Faldene er i disse tilfælde primært begrundet i et fald i befolkningstallet.

Hvad angår faggruppen politi og forsvar er det på nuværende tidspunkt meget vanskeligt at sige noget om udviklingen i efterspørgslen efter denne faggruppe. Efterspørgslen efter disse faggrupper i Ribe Amt vil i et vist omfang være betinget af politiske beslutninger på nationalt niveau.

Set i lyset af den fremtidige efterspørgsel er de områder, der umiddelbart vurderet ser ud til at blive hårdest ramt af den demografiske udvikling, børne- og ungdomsskoler og Sundhedsvæsen, samt bygge- og anlægsområdet.

Faldet i antallet af skoleelever er ikke tilstrækkeligt til at opveje afgangens af lærere

Når vi tager børne- og ungdomsskoler med, så skyldes det, at vi vurderer, at den nedgang i efterspørgslen efter folkeskolelærere, som faldet i antallet af børn i aldersgruppen 6-15 år vil medføre, ikke er tilstrækkeligt til at opveje det fald i udbudet af lærere, som den demografiske udvikling vil resultere i.

Danmarks Statistiks befolkningsprognose forudser således, at antallet af børn i aldersgruppen 6-15 år i Ribe Amt vil falde fra et niveau på 31.500 i 2005 til ca. 28.000 i 2015, dvs. med ca. 3.500 i alt. I dag er der ansat 2.700 lærere i børne- og ungdomsskolerne, dvs. ca. 12 børn pr. folkeskolelærer. Givet at der bliver ca. 3.500 færre i aldersgruppen 6 - 15 år bliver der således - alt andet lige - brug for ca. 300 færre folkeskolelærere i 2015. Når så ca. 1500 folkeskolelærere forlader arbejdsmarkedet i de kommende ti år, som følge af alder, kan der opstå

alvorlige flaskehalsproblemer på dette område, givet at der ikke sker en større tilgang til området. I dag er kun ca. 270 under 30 år så der skal en relativ stor tilgang til. I næste kapitel vil vi se på, hvilke muligheder der er for at trække på reserver i form af nuværende ledige og/eller personer uden for arbejdsmarkedet og folkeskolelærere, som arbejder inden for andre brancher.

Substitutionsmulighederne blandt læger og videreuddannede sygeplejersker lille - udsigt til stor mangel

Hvad angår Sundhedsområdet vil den fremtidige efterspørgsel efter læger og videreuddannede sygeplejersker i Ribe Amt bl.a. afhænge af udviklingen i antallet af ældre, den generelle sundhedstilstand, teknologiudviklingen på det medicinske område, samt ikke mindst organiseringen af sundhedsvæsenet. Umiddelbart vurderet vil efterspørgslen stige, men med hvor meget er meget usikkert. Men givet at 256 af de i dag 450 ansatte læger og 100 af de 199 ansatte videreuddannede sygeplejersker vil forlade sundhedsvæsenet i Ribe Amt i de kommende 10-15 år, er der en stor sandsynlighed for, at der kan opstå mangel på både læger og videreuddannede sygeplejersker i den del af Region Syd, som Ribe Amt i dag udgør. Dette skyldes ikke mindst, at der ikke eksisterer de store muligheder for at erstatte disse to faggrupper, med andre faggrupper, og i sammenhæng hermed, at der allerede i dag er mangel på sygeplejersker i Ribe Amt, jf. næste kapitel.

Endelig vil vi nævne bygge- og anlægsområdet, herunder rådgivningsområdet, som også ser ud til at kunne blive et udsat område i de kommende 10-15 år i det omfang efterspørgslen stiger, som vi forudser. Vi mener i denne henseende, at den forventede vækst i bygge- og anlægsområdet først og fremmest vil komme murerne og snedkerne til gode.

Sidst skal nævnes branchen anden servicevirksomhed, som bl.a. beskæftiger et stort antal frisører, men som det ikke har været muligt at lave en selvstændig prognose for. Selvom Danmarks Statistiks befolkningsprognose forudser, at befolkningen i Ribe Amt vil falde med ca. 2.500 personer i de kommende ti år, så vil den store afgang fra frisørfaget kunne give anledning til, at der kan opstå mangel på frisører.

Omvendt har vi en forventning om, at den demografiske udvikling ikke kommer til at betyde de store problemer for faggrupperne beklædning, grafisk, søfart, finans og tandklinikassistenter. Dog forekommer der en vis usikkerhed med hensyn til grupperne søfart, finans og tandklinikassistenter.

En del af faggruppen søfart er beskæftiget inden for råstofudvinding, som forventes at få en særlig stor vækst i de kommende år, men umiddelbart vil vi forvente, at efterspørgslen primært vil være rettet mod personer med en videregående uddannelse.

Hvad angår faggruppen finans så forventer vi at efterspørgslen vil tendere mod et fald. Primært fordi antallet af beskæftigede inden for finansiering og forsikringsvirksomhed forventes fortsat at falde. Faggruppen finans er på den anden side en faggruppe, der anvendes i en bred vifte af brancher, jf. næste kapitel.

Endelig hvad angår tandklinikassistenter, så vil efterspørgslen efter denne gruppe som sagt primært afhænge af befolkningsudviklingen. Da antallet af

borgere i Ribe Amt vil falde i de kommende år ifølge Danmarks Statistiks prognose, forventer vi et fald i efterspørgslen efter denne faggruppe.

3.4 Betydningen for de nye jobcenterområder

Vi vil afslutningsvis i dette kapitel kort tage et kig på, hvilken betydning den demografiske udvikling har for de virksomheder, der er lokaliseret i de enkelte jobcenterområder. Udgangspunktet for denne analyse er erhvervsfordelingen i de enkelte jobcentre, som er vist i nedenstående tabel.

Tabel 3.7 Antallet af arbejdspladser i Ribe Amt fordelt på brancher. Særskilt for de fire nye jobcenterområder. (2004)

	Jobcenter Billund	Jobcenter Esbjerg	Jobcenter Vejen	Jobcenter Varde
Landbrug, gartneri og skovbrug	4%	3%	9%	9%
Fiskeri	0%	1%	0%	0%
Råstofudvinding, herunder offshore	0%	3%	0%	0%
Føde-, drikke- og tobaksvareindustri	4%	5%	4%	4%
Tekstil- og læderindustri	0%	0%	0%	0%
Træ-, papir- og grafisk industri	2%	1%	3%	2%
Kemisk industri og plastindustri	5%	1%	4%	3%
Sten-, ler- og glasindustri	0%	1%	3%	1%
Jern- og metalindustri	4%	9%	7%	5%
Møbelindu. og anden indu., herunder LEGO	19%	1%	4%	6%
Energi- og vandforsyning	0%	1%	1%	0%
Bygge og anlæg	6%	7%	8%	7%
Autohandel, service og tankstationer	2%	2%	3%	2%
Engroshandel undtagen med biler	4%	5%	7%	5%
Detailh. og reparationsvirks. undt. biler	5%	7%	6%	7%
Hoteller og restauranter	3%	3%	2%	3%
Transport	10%	5%	4%	3%
Post og tele	1%	1%	1%	1%
Finansiering og forsikring	1%	1%	1%	2%
Udlejning og ejendomsformidling	1%	1%	1%	2%
Forretningsservice	3%	6%	6%	4%
Offentlig administration	3%	4%	2%	10%
Undervisning	4%	7%	6%	5%
Sundhedsvæsen	5%	6%	2%	3%
Sociale institutioner	8%	12%	11%	11%
Foreninger, kultur og renovation	4%	5%	4%	4%
I alt	100%	100%	99%	100%

Kilde: Danmarks Statistik, Statistikbanken.dk

Indledningsvis skal det nævnes, at de fire nye jobcenterområder hver især trækker på arbejdskraft fra de andre jobcenterområder. Selvom en stor del af områdets arbejdspladser befinder sig inden for et af de områder, der kan imødesee en

stor afgang som følge af alder, er det således ikke ensbetydende med, at det kun er det enkelte jobcenterområder, der bliver ramt.

Det er således også umiddelbart svært at sige noget præcist om, hvorvidt det ene område vil blive hårdere ramt af den demografiske udvikling end de øvrige.

Men tallene kan give en indikation heraf.

Eksempelvis må det formodes, at jobcenterområderne Esbjerg og til dels Billund i højere grad vil komme til at mærke den store afgang af læger og videreuddannede sygeplejersker, samt ikke mindst den nuværende mangel på sygeplejersker, idet der i begge områder er placeret sygehuse. For fuldstændighedens skyld skal det i denne forbindelse nævnes, at der også ligger et mindre sygehus i Brørup, dvs. i Ny Vejen Kommune.

Hvad angår udsigten til en særlig stor afgang af folkeskolelærer, så vil det forhold, at seminaret er placeret i Esbjerg sandsynligvis betyde, at jobcenterområdet i Esbjerg vil have lettere ved at tiltrække de unge nyuddannede end de øvrige områder. Jobcenterområdet i Esbjerg må således alt andet lige formodes at blive mindre hårdt ramt af afgang af folkeskolelærer end de øvrige jobcenterområder.

Branchen Møbelindustrien og anden industri fylder særligt meget i jobcenterområdet i Billund, hvilket bl.a. skyldes tilstedeværelsen af LEGO koncernen. Branchen beskæftiger en særlig stor andel af flere af de 16 udvalgte faggrupper, hvorfor vi har en forventning om, at jobcenterområdet vil komme til at mærke den særlige store afgang som følge af alder fra disse faggrupper.

Endelig skal det nævnes, at jobcenterområdet i Varde sandsynligvis vil mærke den store afgang som følge af alder fra branchen Offentlig Administration, hvor inden for cirka hver tiende arbejdsplads i området befinder sig. Når den offentlige administration er så stor i Varde, skyldes det Kasernen i Varde og Oksbøllejren. Varde Kommune vil således blive særligt hårdt ramt af den aldersbetings afgang fra faget Politi og forsvar.

3.5 Opsummering

Analysen viser, at ca. 32.000 personer af de beskæftigede på arbejdspladserne i Ribe Amt vil forlade arbejdsmarkedet i de kommende 10 til 15 år. Godt 20.000 af disse har en kompetencegivende uddannelse. Heraf har 13.000 en erhvervsfaglig uddannelse, 1.400 en kort videregående uddannelse, 4.500 en mellem-lang videregående uddannelse og endelig har 1.200 en lang videregående uddannelse.

I dag udgør de beskæftigede over 50 år med en erhvervsfaglig uddannelse ca. 28 procent af samtlige beskæftigede i Ribe Amt. Det betyder, at godt fjerde af de nuværende beskæftigede forlader arbejdsmarkedet i de kommende år.

Hvad angår de videregående uddannelser, så betyder den demografiske udvikling, at henholdsvis 26 procent, 31 procent og 36 procent af de nuværende beskæftigede med enten en kort, mellemlang eller lang videregående uddannelse forlader deres arbejdsplads i Ribe Amt i de kommende 10-15 år som følge af alder.

Givet at beskæftigelsen i samme periode forventes at falde med ca. 3.000, og der kun kan forventes en tilgang til arbejdsstyrken på knap 29.000 unge, vil arbejdsmarkedet i Ribe Amt komme under pres i de kommende 10-15 år, når de 32.000 personer forlader arbejdsmarkedet. Hvilken vej det kommer til at hælde, vil fremtiden vise.

De faggrupper, der vil opleve de største afgangsmål i absolutte tal er folkeskolelærere, finans, murer, snedker, frisør og læge.

Givet at væksten i antallet af ansatte inden for Sundhedsvæsen og byggeri og anlæg fortsætter i de kommende år, og børnetallet ikke falder markant, vil forudsæ vi, at det bliver brancherne Børne- og ungdomsskoler, Sundhedsvæsen og Byggeri og anlæg, der især vil komme til at mærke konsekvenserne af den demografiske udvikling.

4 Aldersstrukturens betydning for den fremtidige rekrutteringssituation

Formål

Formålet med dette kapitel er at belyse aldersstrukturens betydning for den fremtidige rekrutteringssituation, og dermed den fremtidige balance på arbejdsmarkedet for de enkelte faggrupper.

Tilgang

I dette kapitel vil vi således prøve at komme lidt nærmere svaret på spørgsmålet om, hvor store rekrutteringsvanskeligheder bliver som følge afgang. Det vil vi gøre ved at kigge på følgende tre hovedproblemstillinger:

- Den nuværende flaskehalssituation
- Mulighederne for at trække på "reserver" blandt de ledige og personer uden for arbejdsstyrken
- Mulighederne for at trække på personer, som arbejder inden for andre brancheområder end deres traditionelle brancheområde
- Betydningen af den nuværende tilbagetrækningsalder
- Tilgangen af unge nyuddannede

Fokus er på de 16 faggrupper, som vi identificerede i sidste kapitel.

4.1 Den nuværende flaskehalssituation

4.1.1 Områder med flaskehalse i dag

I dag er sundhedsområdet i høj grad præget af mangel på arbejdskraft

Sundhedsområdet er tilsyneladende det område, der i dag er hårdest ramt af mangel på arbejdskraft. Således optræder læger, sygeplejersker, jordemødre og bioanalytikere på tre af de fire nuværende amters flaskehalssituationer i Region Syd, jf. tabellen nedenfor. Det betyder, at de enkelte amter ikke kan løse deres flaskehalsproblemer inden for sundhedsområdet ved at trække på ledig arbejdskraft fra de andre regioner.

Inden for de øvrige flaskehalsområder er der imidlertid kun få sammenfald mellem de enkelte amter i Region Syd, hvormed der alt andet lige er bedre muligheder for at tiltrække arbejdskraft herfra til Ribe Amt.

Tabel 4.1 Flaskehalsområder i Ribe Amt og Region Syd (11/2005)

Ribe Amt	Sønderjyllands Amt
Ingeniør, olie- og gasteknologi	Klejnsmed, svejsning
Læge	Bioanalytiker/ hospitalslaborant
Jordemoder	Radiograf
Speciallærer	Autolakerer
Bioanalytiker/hospitalslaborant	CNC-operatør
Sygeplejerske	Entreprenørmaskinmekaniker
Frisør	Lægeseekretær
Murer, brolægger	Maskinarbejder/industritekniker
Bygnings-, anlægsstruktør og bygningsarbejder	CNC-svejsning
Industrielektriker	Plastmager
Møbelpolstrer	Vognmaler
Fyns Amt	Værktøjsmager
Audiologiassistenter	Hospitalslaborant
Bioanalytiker/hospitalslaborant	Læge
Neurofysiologiassistenter	Sygeplejerske
Radiografer	Jordemoder
Vejle Amt	Landbrugsmekaniker
Jordemoder	
Læge	
Sygeplejerske	

Kilde: De regionale AF hjemmesider.

Anm.: I forbindelse med flaskehalsområder i Region Syddanmark, er det samtlige faggrupper i ovenstående tabel, der skal indregnes, da Ribe Amt indgår i Region Syddanmark.

Der er allerede i dag mangel på læger, frisører og murere i Ribe Amt

Ser vi isoleret på Ribe Amts flaskehalsliste springer følgende faggrupper i øjnene: *læger, frisører, murere, speciallærere, sygeplejersker*. De tre første er blandt de 16 faggrupper, som vi i sidste kapitel udpegede som de faggrupper, der kan forudse de største afgange som følge af alder i de kommende 10-15 år. Vi kan således hermed konstatere, at der allerede i dag er mangel på disse tre faggrupper. Givet at efterspørgslen efter disse faggrupper stiger i de kommende 10-15 år, som vores prognose forudser, så vil de nuværende flaskehalsproblemer inden for disse faggrupper forværres i de kommende 10-15 år i takt med, at afgang fra de enkelte faggrupper stiger.

Også mangel på almindelige sygeplejersker og speciallærere

Vi har valgt også at trække faggrupperne speciallærere og sygeplejersker frem fordi de er nærbeslægtede med faggrupperne videreuddannede sygeplejersker og folkeskolelærere, og fordi vi hermed endvidere kan konstatere, at der allerede i dag er mangel på "almindelige" sygeplejersker, dvs. den gruppe, som videreuddanner sig til videreuddannede sygeplejersker, samt på en særlig gruppe af folkeskolelærere, nemlig speciallærerne. Givet at disse to faggrupper kan imødesætte stor afgang som følge af alder og en fortsat enten stigende eller stabil efterspørgsel, er der også stor sandsynlighed for, at flaskehalsproblemerne inden for disse to faggrupper vil forværres i de kommende 10-15 år.

Tabellen nedenfor viser et mere detaljeret billede af den nuværende balancesituation på arbejdsmarkedet i Ribe Amt. Tabellen er udarbejdet af Arbejdsmarkedsrådets Sekretariat på baggrund af bl.a. oplysninger om bl.a. antal tilmeldte i AMANDA fordelt på DISCO/AMS fagbetegnelser, antal ledige og oplysninger om rekrutteringssituationen for de enkelte faggrupper. Vi har udvalgt de fagbetegnelser, der er mest dækkende for vores 16 udvalgte faggrupper.

Tablet 4.2 Den nuværende balancesituation på arbejdsmarkedet i Ribe Amt 2005.

Faggrupper	Gode beskæftigelsesmuligheder				
	Flaskehals	Rekrutteringsproblemer	Få ledige	Jobmuligheder for den rette	Mange ledige
Læger	X				
Sundhedsplejersker		X			
Gymnasielærere i naturvidenskabsfag		X			
Håndarbejds lærere					X
Folkeskolelærere		X			
Speciallærere, pædagogisk diplomuddannelse i specialpædagogik	X				
Voksenundervisere					X
Tandklinikassistenter				X	
Sygeplejersker	X				
Bogholdere			X		
Bogholderi-, regnskabs-, revisorassistenter			X		
Bankassistenter			X		
Frisører	X				
Murere, brolæggere (struktøruddannelsen: brolægger)	X				
Bygningsnedkere/-tømrere		X			
Grafikere					X
Møbelsnedkere		X			
Træindustriarbejdere				X	

Kilde: Arbejdsmarkedsrådets Sekretariat i Ribe Amt

Rekrutteringsproblemer for sundhedsplejersker, folkeskolelærere og snedkere

Tabellen viser, at der er inden for flere af de 16 faggrupper, vi har udvalgt, er rekrutteringsproblemer i dag. Det gælder sundhedsplejerske, der er en *videreuddannelse af sygeplejersker, folkeskolelærere, Bygningsnedker -tømrer og møbelsnedker.*

Det gælder også trykkere og bogbindere

Inden for faggruppen grafisk synes der derimod at være mange ledige. Dog har Arbejdsmarkedsrådets Sekretariat i Ribe Amt for nylig modtaget meldinger om, at der er vanskeligt at skaffe trykkere, og bogbindere. Det tyder på, at der inden for særlige områder at det grafiske fag er begyndende rekrutteringsproblemer.

Samt styrmænd, navigatører, maskinister og maskinmestre

Sekretariatet kan endvidere oplyse, at der inden for søfart er vanskeligheder med at rekruttere styrmænd, navigatører, maskinister og maskinmestre. Sekretariatet understreger i tilknytning hertil, at søfartsbranchen godt kan drille lidt, da ansættelsesstedet og dermed det arbejdssted, der er opgjort i statistikken typisk er rederiets adresse.

Endelig viser tabellen overfor, at der er gode beskæftigelsesmuligheder for tandklinikassistenter.

Risiko for en forværring af manglen på læger, frisører og murer

På baggrund af den nuværende flaskehals- og rekrutteringssituation kan vi således konkludere, at de eksisterende flaskehalsproblemer inden for læger, frisører og murere sandsynligvis vil forværres i de kommende 10-15 år i takt med, at de store årgange over 50 år begynder at forlade arbejdsmarkedet. Givet at efterspørgslen som forudset fortsætter med at stige og/eller falder mindre en afgang fra faget.

Risiko for at der opstår mangel på videreuddannede sygeplejersker, folkeskolelærere, og snedkere

Herudover er der stor risiko for, at de allerede eksisterende flaskehalsproblemer inden for videreuddannede sygeplejersker, folkeskolelærere og snedker kan udvikle sig til egentlige flaskehalsområder i de kommende 10-15 år. I det vi har en forventning om, at efterspørgslen efter disse faggrupper fortsætter med at stige i de kommende 10-15 år og/eller vil falde mindre end afgang. Sidstnævnte udvikling omfatter skolelærerne, som fortalt i sidst kapitel, kan imødeses et fald i efterspørgslen, men faldet er ikke tilstrækkeligt stort til at kompensere for afgang som følge af alder.

Der kan måske opstå mangel på faggruppen finans

Hvad angår faggruppen finans er vi mere usikre på, hvor stor risikoen er for, at der vil opstå rekrutteringsproblemer inden for dette område, idet det er et område, hvor teknologien hele tiden er med til at forenkle indholdet i mange af de jobfunktioner, som denne faggruppe i dag bestrider. På den anden side betyder de forhold, at lovgivningen hele tiden bliver mere kompleks og at der hele tiden opstår nye krav til dokumentation, at der fortsat er behov for personer med kompetencer inden for dette fagområde. Men måske går udviklingen i retning af at flere af de funktioner denne faggruppe i dag bestrider fremover vil blive løst af personer med en videregående uddannelse.

Hvad angår de øvrige faggrupper beklædning, teknisk generelt, politi og forsvar, konstruktører og bygningskonstruktører har vi ikke nogen oplysninger om, at der på disse områder skulle være hverken flaskehals eller rekrutteringsproblemer på nuværende tidspunkt.

Men givet at vi forventer et fald i efterspørgslen efter faggrupperne, beklædning, søfart og grafisk og teknisk generelt, vil de ikke indgå i den videre analyse af den fremtidige rekrutteringssituation.

4.2 Mulighederne for at trække på ikke beskæftigede

Vi vil i det følgende belyse mulighederne for at trække på ikke beskæftigede blandt de 16 faggrupper, dvs. ledige og personer uden for arbejdsstyrken.

Størstedelen af dem der befinder sig arbejdsstyrken er beskæftiget

Ser vi først på de personer, der befinder sig i arbejdsstyrken, så viser det sig, at størstedelen af de 16 faggrupper i dag, er beskæftiget. Der er således meget få eller stort set ingen ledige i dag blandt de 16 faggrupper. Der er dermed kun minimale muligheder for at øge beskæftigelsen mere end det niveau, den ligger på i dag, ved at få ledige inden for de enkelte faggrupper i beskæftigelse.

De faggrupper, hvor der er færrest ledige omfatter

- Læger
- Videreuddannede sygeplejersker
- Arkitekter
- Politi og forsvar
- Bygningskonstruktører

Inden for hver af disse fem faggrupper er der færre end 10 ledige, jf. tabellen nedenfor.

Tabel 4.3 Omfanget af personer i arbejdsstyrken, antal ledige og antallet uden for arbejdsstyrken og andel heraf over 50 år. Særskilt for de enkelte faggrupper i Ribe Amt. 2004

	Antal			Over 50 år		
	Arbejdsstyrken	Ledige	Uden for arbejdsstyrken (16-66 år)	Arbejdsstyrken	Ledige	Uden for arbejdsstyrken (50-66år)
Finans	1458	48 (3%)	186	44%	83%	89%
Murer	928	27 (3%)	217	39%	37%	82%
Snedker mv.	1099	28 (3%)	158	35%	43%	79%
Frisør mv.	693	20 (3%)	264	38%	55%	85%
Tandklinikassistent	206	11 (5%)	54	56%	45%	87%
Konstruktør	403	12 (3%)	29	44%	67%	72%
Politi og forsvar	410	6 (1%)	36	42%	50%	53%
Folkeskolelærer	3442	28 (1%)	505	46%	68%	90%
Bygningskonstruktør	213	7 (3%)	22	48%	43%	91%
Sygeplejerske, Videreudd.	183	1 (1%)	33	54%	100%	91%
Arkitekt	92	2 (2%)	9	66%	0%	78%
Læge	370	1 (0%)	20	57%	100%	75%

Kilde: Særkørsler fra Danmarks Statistik

Anm: Tallene i parenteser i kolonnen med antallet af ledige angiver ledighedsprocenten

Disse tal indikerer, at der også inden for faggrupperne arkitekter, politi og forsvar og bygningskonstruktører er stor risiko for, at der opstår rekrutteringsvanskeligheder. Om end der selvfølgelig skal tages højde for, at de her anvendte ledighedstal vedrører 2004 eller rettere ultimo 2003, og at billedet derfor godt kan have ændret sig.

Ingen muligheder for at trække på reserver blandt de ledige og gruppen uden for arbejdsmarkedet

Måske kan der tiltrækkes ledige lærere og sygeplejersker fra andre amter

Tabellen viser endvidere, at det ikke kun er blandt de beskæftigede, at andelen af personer over 50 år er meget høj. Det gælder alle de personer, der befinder sig i arbejdsstyrken. Generelt gælder det, at andelen over 50 år er højere blandt de ledige end blandt personerne i arbejdsstyrken. Samtidigt er andelen over 50 år højere blandt personerne uden for arbejdsstyrken end blandt de ledige. Det således ud til at gælde, at jo ældre personen er, jo længere væk fra arbejdsmarkedet er vedkommende.

Den højere andel af personer over 50 år blandt både de ledige og personerne uden for arbejdsstyrken er med til at forstærke det billede, at mulighederne for at trække på disse personer er minimale.

Som sagt så er de tal, som ligger til grund for denne analyse opgjort ultimo 2003, og billedet kan have ændret sig siden. Vi vil derfor kort tage et kig på de seneste ledighedstal fordelt på a-kasser for Ribe Amt, Region Syd og hele landet, jf. tabel 1 i bilag 2.

De seneste ledighedstal viser, at der fortsat er få ledige inden for sundheds- og undervisningsområdet i Ribe Amt. Således er der i november måned 2005 kun 19 ledige inden for Danske Sundhedsorganisationer, dvs. 19 ledige sygeplejersker, og 50 ledige inden for lærernes a-kasse DLF-A. I hele Region Syd er der 115 ledige sygeplejersker og dermed gennemsnitlig lidt flere i de andre amter, som udgør Region Syd.

Der er således måske mulighed for at trække på ledige sygeplejersker og lærere fra de andre amter i det nye Region Syd - om end reserverne der heller ikke er store.

Ser vi på lægerne og arkitekterne er det relevant at se på antallet af ledige på landsplan, da disse to faggrupper typisk uddannes uden for regionen og flytter dertil i forbindelse med job.

Tabel 4.4 Gennemsnitlig antal ledige arkitekter og læger i december måned 2005

	Ribe Amt	Region Syd	Hele landet
Arkitekter	2	19	436
Læger	0	6	66

Kilde: www.AC.dk

Som det fremgår af tabellen ovenfor er der således alt andet lige mulighed for at trække på læger og arkitekter fra andre dele af landet. De to amter hvor der er flest ledige arkitekter og læger er i Århus Amt og i Københavns Amt. I Københavns Amt er der i alt 240 ledige arkitekter og 36 ledige læger, mens der i Århus Amt er 124 ledige arkitekter og 11 ledige læger.

4.3 Antal inden for utraditionelle brancheområder

Vi vil i det følgende se på om, hvor mange blandt de 16 faggrupper, som arbejder inden for andre brancheområder end de traditionelle, og dermed på mulig-

hederne for at undgå eller minimere eventuelle rekrutteringsproblemer ved at "lokke" nogle af disse personer tilbage til deres fagområde.

Hvor mange og hvem det drejer sig om, kan vi få et billede af ved at se på, hvor størstedelen af de enkelte faggrupper er beskæftiget i dag, jf. tabel 2 i bilag 2.

Ser vi først på de tre faggrupper, inden for hvilke der i dag er *flaskehalsproblemer*, kan vi konstatere, at

- 95 procent af *lægerne* arbejder inden for Sundhedsvæsenet
- 57 procent af *frisørerne* arbejder inden for anden servicevirksomhed, og 11 procent inden for sociale foranstaltninger
- 65 procent af *murerne* arbejder inden for byggeri og anlæg og 4 procent inden for transport

Størstedelen af lægerne arbejder i Sundhedsvæsenet

Størstedelen af *lægerne* arbejder således inden for det fagområde de er uddannet til nemlig sundhedsvæsen. Det gælder 430 af de 452 beskæftigede inden for denne faggruppe. Dermed også sagt, at der ikke er de store muligheder for at øge mængden af læger i sundhedsvæsenet yderligere på kort sigt. Otte af de resterende 22 arbejder inden for den branche, der hedder tjenesteydelser for samfundet som helhed, og som rummer militæret og politiet. Deres funktion inden for denne branche er højst sandsynligt også læge.

Godt halvdelen af frisørerne arbejder, som frisør, så der er op mod 200 i andre brancheområder

Hvad angår *frisørerne* arbejder godt halvdelen (389) af de 688 beskæftigede frisører i Ribe Amt inden for branchen anden servicevirksomhed, dvs. primært i frisørsaloner, og godt hver tiende (76 personer) inden for branchen sociale foranstaltninger. Nogle af de frisører, der arbejder i sidste nævnte branche, har sandsynligvis funktion som frisør, men der er sikkert også en del, der arbejder inden for andre funktioner. De øvrige frisører arbejder i flere forskellige brancher. Der er ca. 6 procent, svarende til 42 personer, som arbejder inden for industrien, heraf flest inden for jern- og metalindustri og møbelindustri og anden industri. Herudover kan vi også finde frisører, der er beskæftigede inden for bygge- og anlægsvirksomhed, detailhandel med varer til personligt brug eller til husholdning, samt inden for undervisningssektoren. Der synes således for denne faggruppe at være muligheder for at forsøge at få nogle af de ca. **200** frisører, der sandsynligvis ikke længere fungerer som frisører tilbage til deres fagområde. Om end der sikkert er en del, som ikke længere arbejder som frisør, fordi de ikke kan tåle de forskellige produkter, der arbejdes med i frisørbranchen.

To ud af tre murere arbejder inden for bygge- og anlæg, men ca. 300 inden for andre brancher

Ser vi dernæst på *murerne*, så arbejder ca. to ud af tre murere inden for bygge- og anlægsområdet, og dermed inden for deres traditionelle fagområde, svarende til 608 af de 929 beskæftigede murere i Ribe Amt. Det område, hvor der arbejder næstflest murere i Ribe Amt er inden for branchen transport. Her arbejder 4 procent af samtlige beskæftigede murer, svarende til 40 personer. Tidligere har det typisk været sådan, at håndværkere ofte tog job inden for transporterhvervet i de perioder, der ikke var nok at lave inden for bygge- og anlægsbranchen. Det kan være en af forklaringerne på det relativt store antal murere inden for denne branche. Endelig skal det nævnes, at der ligeledes findes et større antal murere, som er beskæftiget inden for industrien primært nærings- og nydelsesmiddel,

møbelindustri og anden industri, mineralolie-, kemisk og plastindustri og jern og metal. Det gælder omkring 10 procent af de nuværende beskæftigede, svarende til 95 personer. Alt andet lige bør der være muligheder for at trække nogle af de godt **300** murere, der arbejder inden for andre brancheområder end byggeri og anlæg tilbage til bygge- og anlægsbranchen. Selvom der givetvis er en del, som ikke har tilstrækkelige fysiske evner til at påtage sig jobs inden for faget igen.

Ser vi dernæst på de faggrupper blandt de 16 udvalgte, hvor der på nuværende tidspunkt er konstateret **rekrutteringsproblemer** ser det overordnede billede således ud:

- 65 procent af de 199 *videreuddannede sygeplejersker* arbejder inden for sundhedsvæsenet, mens ca. 15 procent arbejder inden for branchen Sociale foranstaltninger
- 80 procent af *folkeskolelærerne* arbejder inden for branchen børne- og ungdomsskoler, mens 4 procent arbejder inden for voksenundervisning og anden undervisning
- 27 procent af *snedkerne* i Ribe Amt arbejder inden for møbelindustri og anden industri, mens 26 procent arbejder inden for byggeri og anlæg. Endelig arbejder 8 procent af snedkerne inden for træ-, papir- og grafisk industri.

Størstedelen af de videreuddannede sygeplejersker arbejder inden for deres fagområde

Som tallene overfor viser, så arbejder størstedelen af de **videreuddannede sygeplejersker** inden for deres fagområde. Det gælder omkring 80 procent, dvs. 131 af de 199 beskæftigede inden for denne faggruppe. Herudover arbejder 8 procent (16 personer) inden for undervisningssektoren, og 7 procent (13 personer) inden for offentlig administration. Begge områder vil i de fleste tilfælde ligeledes kunne betegnes som traditionelle for denne faggruppe. Der ser dermed ikke ud til at være de store muligheder for at øge udbudet af videreuddannede sygeplejersker yderligere ad den vej.

Størstedelen af folkeskolelærerne arbejder inden for undervisningssektoren, men ca. 440 inden for andre områder end undervisning

En lignende konklusion kommer vi til, når vi kigger på **folkeskolelærerne**, som for størstedelens vedkommende i dag er beskæftigede inden for undervisningssektoren, her primært inden for børne- og ungdomsskoler. Det gælder hele 87 procent af folkeskolelærerne, svarende til ca. 2900 af de 3401 beskæftigede folkeskolelærere i Ribe Amt. Herudover findes der større grupper inden for sociale foranstaltninger (70), sundhedsvæsen (65), industrien (48), organisationer og foreninger (36), forlystelser, engros- og detailhandel (33) samt kultur og sport (26). De folkeskolelærere, der ikke arbejder som lærere, findes således inden for en bred vifte af brancher. I alt omfatter de **443** personer af de 3401 beskæftigede folkeskolelærere i Ribe Amt.

Snedkerne er både at finde inden for bygge- og anlæg og møbelindustri og anden industri, samt Træ-, papir- og glasindustri

Så er der endelig **snedkerne**, hvor knap 667 af de 1084 beskæftigede i dag er beskæftiget enten inden for møbelindustri og anden industri eller inden for Bygge- og anlægsvirksomhed eller træ-, papir- og glasindustrien, svarende til 67 procent af samtlige beskæftigede inden for faggruppen. De resterende 417 personer er beskæftigede inden for en række forskellige brancher. Der er 66 personer inden for engros- og detailhandel, 45 personer inden for jern og metal, 38 inden for transport, 33 inden for undervisning, 30 inden for sociale foran-

staltninger for blot at nævne de største enkeltområder. Hvor stor en del af det arbejde de pågældende snedkere udfører inden for disse brancher, der er fagrelateret, er svært at sige. Det er dermed også svært at give et bud på om, og i bekræftende fald, hvor stort et potentiale, der er for at få snedkere tilbage til mere fagrelaterede opgaver. Det vil kræve en mere dybdegående analyse at finde ud af dette.

Faggruppen finans er primært beskæftiget inden for finansiering og forsikringsvirksomhed, men sandsynligvis ingen reserve

Faggruppen *finans* er ikke i dag et område med rekrutteringsproblemer, men optræder på Sekretariatets liste som en faggruppe, hvor der er få ledige, og dermed mulighed for, at der kan opstå rekrutteringsproblemer. For denne faggruppe forholder det sig således, at størstedelen af de 1400 beskæftigede er beskæftiget inden for branchen finansiering og forsikringsvirksomhed. Det gælder i alt 63 procent, svarende til 884 personer. De to brancheområder, hvor der er færrest ansat, er, som refereret ovenfor, offentlig administration og boligservice. I begge disse brancher er der beskæftiget 43 personer inden for faggruppen finans. De resterende godt **400** personer er beskæftigede inden for mange forskellige brancher, hvilket ikke er så underligt, da de funktioner, denne gruppe typisk bestrider, vil være at finde inden for stort set alle brancher. Det er således vores vurdering, at der givetvis ikke er ret mange blandt denne faggruppe, der er beskæftigede uden for deres fagområde, hvorfor der derfor sandsynligvis ikke findes en skjult reserve inden for denne faggruppe.

Rådgiverne inden for byggebranchen er bredt repræsenteret i de forskellige brancher - udover rådgivningsbranchen

Hvad angår de resterende faggrupper, er det ud over faggrupperne *politi og forsvar og tandklinikassistenterne* svært præcis at definere naturlige brancheområder. Det gælder især inden for de faggrupper, der beskæftiger sig med rådgivningen inden for byggeri og anlæg. Denne gruppe tæller her *arkitekter, konstruktører og bygningskonstruktører*. Ud over typisk at være ansat inden for byggerådgivningsbranchen og eventuelt direkte i bygge- og anlægssektoren er de også at finde inden for en række andre brancher, hvor deres tilstedeværelse kan være lige så naturlig. Således er mange arkitekter ansat som byplanlæggere inden for den offentlige administration. Det er således ikke muligt for disse grupper at opnå et indtryk af, hvor mange der arbejder uden for deres fagområde.

Størstedelen af faggruppen politi og forsvar arbejder inden for deres fagområde

Derimod ser det ud til at størstedelen af faggruppen *politi og forsvar* arbejder inden for deres fagområde, som er tjenesteydelser for samfundet som helhed, dersom sagt omfatter forsvaret og politiet, samt fængselsvæsenet. Det drejer sig mere konkret om 85 procent af samtlige 421 ansatte inden for denne faggruppe, svarende til 357 personer. De resterende **64** personer er spredt på et større antal brancher.

Tandklinikassistenterne er typisk ansat enten inden for sundhedsvæsenet eller inden for sociale foranstaltninger

Tandklinikassistenterne som beskæftiger i alt 205 personer i Ribe Amt er primært at finde inden for brancherne sundhedsvæsen og sociale foranstaltninger. Disse to brancher beskæftiger henholdsvis 122 og 24 personer, dvs. ca. 71 procent af samtlige beskæftigede tandklinikassistenter i Ribe Amt. De resterende **61** personer er ligesom faggruppen politi og forsvar spredt på de øvrige brancher, uden at der er enkelte branchegrupper, der springer i øjnene.

4.4 Tilbagetrækningsalderens betydning

For at kompensere for den aldersrelaterede tilbagetrækning, er det i disse "vel-færdskommissionsdage" nærliggende at anbefale udsættelse af de ældres tilbagetrækningsalder. Ændringer på dette område ligger dog ikke inden for de regional- og lokalepolitiske beslutningsrammer. Men det er en bold, som de nationale politikere har i spil i disse dage.

Den gennemsnitlige tilbagetrækningsalder ligger i dag (2004) på godt 62, 3 år¹⁶.

Det afspejler sig bl.a. i, at erhvervsfrekvenserne for gruppen 60-66-årige er betydeligt lavere end for gruppen 55-59 år. Således er erhvervsfrekvenserne for de 60-66årige i Ribe Amt i dag (2004) 30,2 mod 80,6 for de 55-59 årige.

De nuværende tilbagetrækningsmuligheder betyder, at arbejdsstyrken falder med godt 8.000

Såfremt de 60-66-årige var lige så erhvervsaktive som de 55-59-årige, ville deres udbud af arbejdskraft stige med ca. 8.300 personer i Ribe Amt og 50.500 i Region Syd, svarende til knap en fordobling af det nuværende antal. Tilbagetrækningsmulighederne betyder således i dag en mærkbar reduktion i arbejdsudbudet. Det er dog på ingen måde sikkert, at det er muligt at fastholde alle de 8.300, såfremt det ikke var muligt at gå på efterløn.

Den seneste opgørelse fra Arbejdsmarkedsstyrelsen vedrørende antallet af personer på efterløn i Ribe Amt viser, at der i november 2005 var i alt 6.500 personer på efterløn, heraf var 5.500 under 65 år, og knap 1.700 under 62 år.

Tallene viser endvidere, at ca. 1.400 af de i alt 6.500 tilhører a-kassen Faglig fælles A-kasse, mens den næststørste gruppe er Funktionærer og Tjenestemænd, som udgør 860 af samtlige personer på efterløn. Byggefagene og akademikerne udgør derimod en meget lille andel. Således var der i november måned 114 akademikere og 260 fra byggefagene på efterløn.

Ca. 1.700 flere i arbejdsstyrken ved at øge efterlønsalderen til 62 år

Såfremt efterlønsalderen blev hævet til 62 år vil det betyde, at arbejdsstyrken vil kunne hæves med omkring 1.700 personer. Om end der sandsynligvis er tale om et maksimalt antal, da der sikkert vil være nogle blandt disse, som vil blive nødsaget til at søge andre måder at trække sig tilbage fra arbejdsmarkedet på, da de vil være nedslidte og ikke kunne bestride et job på almindelige vilkår. Hertil kommer spørgsmålet om, hvorvidt de i det hele taget besidder de kvalifikationer, som der er behov for. Det er således uvist præcist, hvor mange blandt denne gruppe, der vil kunne gå ind og være en ressource i forhold til at være med til at sikre, at der ikke opstår flaskehalse.

Ser vi på de faggrupper, vi har i fokus i denne analyse, så er det muligt at opnå en indikation af, hvor mange der i dag har trukket sig tilbage fra arbejdsmarkedet blandt de faggrupper vi har i fokus ved at se på, hvor mange der befinder sig uden for arbejdsstyrken i aldersgruppen 60 - 66 år.

¹⁶ Martin S. Jørgensen, Mona Larsen & Maja Rosenstock, Socialforskningsinstituttet: "Et længere arbejdsliv", (Marts, 2005)

Det drejer sig om ca. 1.200 personer, hvoraf folkeskolelærere, frisører, murere og finans udgør de største grupper, jf. bilag 2 tabel 3. Omvendt er der meget få læger, arkitekter og konstruktører.

En fjernelse af efterlønnen eller en hævnning af alderen for, hvornår man har ret til efterløn vil således sandsynligvis kunne være med til at øge udbuddet af de 16 faggrupper. Hvor stor en betydning det vil få, er svært at spå om, fordi der helt sikkert vil være en del, der er nedslidte og derfor ikke vil kunne bestride et job.

4.5 Tilgangen af unge med en erhvervsuddannelse

Tilgangen af unge nyuddannede i de kommende år er en vigtig parameter for, hvor stor afgang fra arbejdsmarkedet bliver som følge af alder, og om det får balancemæssige konsekvenser.

Udviklingen i fuldførte uddannelser

Statistik fra Undervisningsministeriet viser, at der forekommer stor variation i udviklingen inden for forskellige uddannelsesretninger. I perioden fra 1994 til 2003¹⁷ har der været en stor stigning i antallet af fuldførte uddannelser inden for byggeri og anlæg. Hovedforløbene under byggeri og anlæg dækker bl.a. faggruppen murere, som figurerer på flaskehalslisten i Ribe Amt, samt på listen over faggrupper med en høj andel over 50 år. Det er dog yderst tvivlsomt, om denne stigning - som ikke alene vedrører murere, men fx også vvs- og blikkenslagere og bygningsmalere - på kort sigt kan dække efterspørgslen efter murere.

Der har endvidere været en stor stigning inden for hovedforløbet service, der blandt andet dækker over faggrupperne frisør, beklædningshåndværker, tandklinikassistent og urmager. De tre sidstnævnte faggrupper figurerer alle på listen over faggrupper med en høj andel af personer over 50 år. Der er imidlertid ingen af disse, der er at finde på Arbejdsmarkedsrådets flaskehalsliste. Dermed er det i højere grad, end tilfældet var med murere, muligt, at tilgangen af unge kan dække den aldersbetingede afgang fra disse faggrupper på kort og langt sigt.

Tabel 4.5 Udviklingen i antallet af fuldførte uddannelser inden for udvalgte uddannelsesretninger i Ribe Amt i perioden 1994-2003 (indeks 100 = 1994).

Årstal/undergrupper	1994	2002	2003
Hovedforløb, bygge og anlæg	100	245	243
Hovedforløb, handel og kontor	100	70	63
Hovedforløb, håndværk og teknik	100	94	94
Hovedforløb, levnedsmidler og jordbrug	100	54	58
Hovedforløb, mekanik, transp. & logistik	100	110	102
Hovedforløb, service	100	367	250
Hovedforløb, teknologi og kommunikation	100	157	103

Kilde: Statistik fra Undervisningsministeriets hjemmeside www.uvm.dk

¹⁷ I modsætning til resten af rapporten, der indeholder data fra 2004, er data fra Undervisningsministeriet senest opgjort i 2003.

Anm.: Der er tale om undergrupper og alene inden for de erhvervsfaglige uddannelser, da datamaterialet for øvrige uddannelsesgrupper er meget lille eller også er ikke eksisterende, grundet manglende udbud heraf i amtet.

Uddannelsesvalg

Inden for de erhvervsfaglige hovedforløb i handel og kontor og i særdeleshed levnedsmidler og jordbrug har der været et stort fald, samtidig med at disse faggrupper figurerer på flaskehalslisten som områder med rekrutteringsvanskeligheder. Dette forstærkes yderligere for faggruppen kok i kraft af, at der inden for levnedsmidler og husholdning forekommer en høj andel over 50 år. De rekrutteringsvanskeligheder, der allerede i dag forekommer med hensyn til kokke, kan således forventes forstærket i de kommende år, hvor der antagelig vil være en stor afgang som følge af alder.

På baggrund af interviews med uddannelsesinstitutioner i Ribe Amt kan det i nogen grad udledes, at valget af uddannelser og dermed tilgangen af nyuddannede unge delvist er et spørgsmål om mode. Således er der på nuværende tidspunkt "*meget mode i Håndværk og teknik*" og herunder i særdeleshed mode i tømrerfaget.

Der bliver endvidere givet udtryk for at der er store variationer i uddannelsesvalget indenfor de forskellige uddannelsesområder. Dette bevirker bl.a., at der indenfor håndværk og teknik som sagt er stor søgning til tømrerfaget og elektrikerfaget samtidig med at søgningen til snedker- og smedefagene er yderst begrænset. Dette er til trods for gode beskæftigelsesmuligheder og relativt gode lønninger inden for disse fag.

Ifølge en af respondenterne er netop beskæftigelsesmulighederne, herunder job-sikkerhed samt lønningerne, vigtige parametre, når de unge skal vælge uddannelse. Respondentens vurdering af unges uddannelsesvalg understøttes af data fra www.praktikpladsen.dk, hvor unge kan oprette et cv med henblik på at få en uddannelsesaftale/læreplads. Heraf fremgår det, at tømrer er det mest søgte område med 434 cv'er mod fx 11 cv'er indenfor smedeområdet. Respondenten vurderer, at flere områder inden for byggeri og anlæg samt smedeområdet på sigt vil opleve endog store strukturelle problemer, hvis ikke uddannelsernes image ændres, og der sker en markant stigning i tilgangen af nyuddannede unge.

Moden er dog ikke alt. En anden respondent påpeger, at amtets virksomheder også spiller en stor rolle - i særdeleshed inden for uddannelsesområder, hvor der ikke er mulighed for skolepraktikordningen. Den rolle, som virksomhederne spiller, ligger i antallet af oprettede elevpladser.

Der er ovenfor konstateret et fald i tilgangen af unge nyuddannede inden for finans. Ifølge respondenterne skyldes dette ikke, at de unge ikke er interesserede i uddannelser inden for dette område, men i stedet at der kun er et lille udbud af elevpladser. Respondenten vurderer, at virksomhederne inden for handel og kontor, samt finans vil komme til at opleve store rekrutteringsvanskeligheder, hvis ikke disse i stigende grad tager elever ind. Respondenten siger at virksomhederne bør "*åbne øjnene for demografien*".

4.6 Opsummering

I dette kapitel er vi ved at kigge på den nuværende flaskehalsituation og antallet af ledige og personer uden for arbejdsmarkedet inden for hver af de 16 faggrupper kommet frem til den konklusion, at følgende faggrupper vil opleve, at de eksisterende flaskehalsproblemer forværres i de kommende år som følge af en særlig stor aldersbetinget afgang:

- læger
- frisører
- murere

For både lægerne og murernes vedkommende gælder, at der i dag stort set ingen ledige er. For begge grupper forventer vi, at efterspørgslen fortsætter med at stige. Det betyder, at de flaskehalse, der allerede i dag ses inden for de to områder, forværres.

For murernes vedkommende vil det umiddelbart vurderet være muligt at afhjælpe dele af problemet ved at forsøge at trække nogle af de omkring 300 murere, der i dag arbejder inden for andre fagområder end byggeri og anlæg, tilbage til sektoren. For lægernes vedkommende ser det værre ud, da der slet ikke er nogle at trække på, hverken fra andre brancheområder eller fra andre amter i regionen.

Hvad angår frisørerne forventer vi også, at de flaskehalsproblemer, vi i dag ser inden for området, kan blive værre til trods for, at der forventes en moderat tilbagegang i efterspørgslen efter denne faggruppe. Det er i denne henseende vores vurdering, at tilbagegangen i efterspørgslen ikke er tilstrækkelig til at modvirke, at de eksisterende flaskehalsproblemer. Der er i dag ca. 200 frisører, der arbejder inden for andre brancher. Måske kan nogle af disse "lokkes" tilbage.

Vi kan endvidere konkludere, at der er sandsynlighed for, at der vil opstå flaskehalsproblemer inden for følgende områder, hvor der i dag eksisterer rekrutteringsvanskeligheder:

- videreuddannede sygeplejersker
- folkeskolelærere
- snedkere

Hvad angår de videreuddannede sygeplejersker så er, der i dag vanskeligheder med at rekruttere sundhedsplejersker, der er en videreuddannelse af sygeplejersker. Der er i dag stort set ingen ledige inden for dette fagområde, og i kraft af at vi forventer en stigning i efterspørgslen efter faggruppen, er der risiko for, at der vil opstå flaskehalse, når en stor andel af de nuværende beskæftigede begynder at trække sig tilbage fra arbejdsmarkedet. Ligesom for lægernes vedkommende findes der heller ikke inden for dette fagområde beskæftigede inden for andre brancher, som det vil være muligt at "lokke" tilbage til fagområdet.

Folkeskolelærerne er et kapitel for sig, idet vi på den ene side kan forudse en faldende efterspørgsel efter lærere som følge af at børnetallet falder i de kom-

mende år. Men det ser efter vores vurdering ikke ud til, at faldet i efterspørgslen er tilstrækkelig til at kompensere for den store afgang som følge af alder. Der ser dog ud til at være mulighed for at afhjælpe dele af problemet ved at trække nogle af de ca. 400 folkeskolelærere, der arbejder inden for andre brancher end undervisning tilbage til sektoren.

Endelig hvad angår snedkerne er det ligeledes et af de områder, hvor der i dag er rekrutteringsvanskeligheder, og samtidig få ledige, og udsigt til en stigende efterspørgsel. Der er dog en potentiel gruppe af personer på ca. 350, som muligvis vil kunne trækkes tilbage til fagområdet under de rigtige betingelser.

Alt afhængig af udviklingen i beskæftigelsen kan der endvidere opstå vanskeligheder med at rekruttere faggrupperne arkitekter, bygningskonstruktører, og konstruktører, samt finans og politi og forsvar og eventuelt tandklinikassistenter. I forhold til arkitekterne hører det med til historien, at der på landsplan er ca. 436 ledige arkitekter, hvoraf størstedelen befinder sig i København og Århus. En del af disse er nyuddannede, og dermed som udgangspunkt relative motiverede for at flytte efter et job. I det omfang det er muligt at tiltrække nogle af disse til stillinger i Ribe Amt, vil det således være muligt at undgå større rekrutteringsproblemer.

Derimod tror vi ikke, at der vil opstå hverken rekrutteringsproblemer eller egentlige flaskehalse blandt følgende faggrupper, beklædning, søfart, grafisk og teknisk Generelt (MVU). Da disse områder vil opleve tilstrækkelige store fald i efterspørgslen til at kompensere for afgang som følge af alder.

Konklusionerne ovenfor er baseret på de resultater, der er samlet i tabellen nedenfor, og som opsummerer resultaterne i kapitel 3 og 4.

Tabel 4.6 *Oversigt over faggrupper med stor andel af personer over 50 år blandt de beskæftigede, og den nuværende rekrutteringssituation*

Faggruppe	Andel af beskæftigede > 50 år (2004)	Beskæftiget i alt	Efterspørgsel 2015	flaskehalse (2005)	Rekrutteringsvanskeligheder (2005)	Antal ledige (2004)	Andel af ledige over 50 år	Antal uden for fagområder (2004)
Erhvervsfaglige udd.								
Beklædning	70 %	179	÷			17	88 %	150
Tandklinikassistent	54 %	205	(÷)			11	45 %	60
Søfart	42 %	161	÷			11	45 %	?
Finans	44 %	1401	÷			48	83 %	få
Murer	38 %	929	+	X		27	37 %	300
Frisører mv.	37 %	688	(÷)	X		20	55 %	200
Grafisk	37 %	384	÷			43	58 %	
Snedker	34 %	1084	+		X	28	43 %	350
Videregående udd.								
Teknisk Generelt	80 %	204	(÷)			10	70 %	?
Arkitekt	55 %	111	(+)			2	0 %	?
Læge	52 %	452	+	X		1	100 %	få
Videreudd. sygeplejer- ske	50 %	199	+		X	1	100 %	få
Bygningskonstruktør	50 %	223	(+)			7	43 %	?
Folkeskolelærer	46 %	3401	(÷)		X	28	68 %	400
Politi og forsvar	44 %	421	(+)			6	50 %	60
Konstruktør	43 %	378	(+)			12	67 %	?

Bilag 1 Fremskrivningsmetode

Fremskrivningen af beskæftigelsen sker på baggrund af en regnearksbaseret model udviklet i COWI. Denne model benytter ADAM tal som udgangspunkt for den overordnede nationale udvikling i beskæftigelsen. Regionale forskelle i erhvervsstruktur og udviklingstempo bliver derefter brugt til at dele den nationale vækst ud på regioner.

De ADAM tal som bliver brugt til den aktuelle model, stammer fra finansregnskabet 2004. Det betyder at regeringens "Flere i arbejde" plan ligger som en grundlæggende forudsætning for tallene. Man vil derfor kunne spore en moderat optimisme også i fremskrivningen af beskæftigelsen på regionalt plan.

Databrudet i RAS statistikken efter 2002 giver også problemer for en fremskrivning af beskæftigelsen. Derfor er fremskrivningen foretaget fra 2003 og fremefter. For visse brancher, som har oplevet en markant udvikling (negativt eller positivt) siden 2002, er der dog foretaget justeringer så denne udvikling kan medtages.

Bilag 2 Udvalgte tabeller

Tabel 1 Antallet af ledige i Ribe Amt, Region syd og hele lande fordelt på a-kasser. November 2005

	Ribe amt		Region syd		Hele landet	
	Antal	Over 50 år	Antal	Over 50 år	Antal	Over 50 år
Akademikere (AAK)	26	10	250	79	3083	695
Blik og Rør	3	1	26	7	179	56
Børne- og Ungdomspædagoger (BUPL-A)	102	18	644	150	2301	609
Danske Lønmodtagere (DLA)	68	22	342	86	1361	334
Danske Sundhedsorganisationer (DSA)	19	7	115	32	467	121
Danske Sælgere	30	13	245	123	980	480
El-faget	14	7	93	44	471	212
Faglig Fælles a-kasse (3F)	931	352	6094	2252	22503	8370
Frie Funktionærer (FFA)	25	8	265	146	984	556
Funktionærer og Servicefag	32	12	172	69	1117	414
Funktionærer og Tjenestemænd (FTF-A)	133	62	1052	478	5820	2458
Handels- og Kontorfunktionærer (HK)	491	152	3558	1252	16730	5992
Ingeniører (IAK)	50	16	404	146	2300	779
IT-faget og Merkonomer (PROSA)	8	1	94	25	634	211
Journalistik, Kommunikation og Sprog	12	4	161	45	1361	354
Kristelig a-kasse	391	153	2391	876	10491	3755
Ledere	60	43	458	319	2043	1346
Lærere (DLF-A)	50	21	560	198	2246	918
Magistre (MA)	20	3	457	82	3877	689
Malerfaget og Maritime	12	4	89	20	365	110
Metalarbejdere	91	38	880	365	3694	1478
Nærings- og Nydelsesmiddelarbejdere (NNF)	94	27	631	196	2160	716
Offentligt Ansatte (OAA)	269	91	1877	656	7942	2768
Pædagogmedhjælper (PMF-A)	2	0	2	0	14	3
Restaurationsbranchen	39	11	325	70	2000	432
Socialpædagoger (SLA)	56	18	451	150	1552	517
Selvstændige (DANA)	37	15	268	134	1225	551
Selvstændige Erhvervsdrivende (ASE)	172	117	1131	735	4353	2620
Stats- og Teleansatte (STA)	12	7	156	95	807	512
Teknikere	77	23	435	140	1980	568
Træ-Industri-Byg (TIB)	95	37	403	155	1647	596
Økonomer (CA)	15	5	190	29	1319	176

Kilde: Danmarks Statistik, Statistikbanken.dk (AB113)

Tabel 2 De brancher, hvor størstedelen af de enkelte faggrupper er beskæftiget.

Faggruppe	Brancher
Finans	Finansierings- og forsikringsvirksomhed (63%), Boligservice (3%)/Offentlig Administration (3%)
Murer	Bygge- og anlægsvirksomhed (65%), Transportvirksomhed (4%)
Snedker mv.	Møbelindustri og anden industri (27%), Bygge- og anlægsvirk. (26%)
Grafisk	Træ-, papir- og grafisk industri (43%), Møbel- og anden industri (12%)
Beklædning	Sociale foranstaltninger (21%), Detailhandel undtagen biler (15%)
Frisør mv.	Anden service (57%), Sociale foranstaltninger (11%)
Søfart	Transportvirksomhed (25%), Råstofudvi. (17%), Jern og metalindustri (13%)
Tandklinikass.	Sundhedsvæsen (60%), Sociale foranstaltninger (12%)
Konstruktør	Bygge- og anlægsvirk. (29%), Bygge- og anlægsrådgivning (8%), Sten, ler- og glasindustri (7%)
Politi og forsvar	Tjenesteydelser for samfundet som helhed (85%)
Folkeskolelærer	Børne- og ungdomsskoler (80%), Voksenundervisning og anden underv. (4%)
Teknisk Generelt (MVU)	Bygge- og anlægsrådg. (17%), Jern og metalind. (11%), Bygge- og anlægsvirk. (19%)
Bygningskonstruktør	Bygge- og anlægsvirk. (23%), Bygge- og anlægsrådg. (21%), Off.Adm. (15%)
Videreudd. sygeplejer.	Sundhedsvæsen (66%), Sociale foranstaltninger (15%)
Arkitekt	Offentlig administration (35%), Bygge- og anlægsrådgivning (19%), Møbelindustri og anden industri (19%)
Læge	Sundhedsvæsen (95%)

Kilde: Særkørsler fra Danmarks Statistik

Tabel 3 Antallet af personer uden for arbejdsstyrken i aldersgruppen 60 - 66 år i Ribe Amt. (2004)

	Uden for arbejdsstyrken (60-66år)
Finans	129
Murer	133
Snedker mv.	89
Grafisk	66
Beklædning	93
Frisør mv.	172
Søfart	29
Tandklinikassistent	25
Konstruktør	7
Politi og forsvar	13
Folkeskolelærer	383
Teknisk Generelt (MVU)	73
Bygningskonstruktør	14
Videreuddannelse af sygeplejerske	23
Arkitekt	5
Læge	10
I alt	1264

Kilde: Særkørsler fra Danmarks Statistik

Bilag 3 De beskæftigedes aldersfordeling

	Antal	16-66 år	16-24 år	25-29 år	30-39 år	40-49 år	50-54 år	55-59 år	60-64 år	65-66 år	Over 50 år
Uddannelse i alt	112446	100%	14%	9%	25%	26%	11%	11%	4%	1%	27%
Grundskole	32972	100%	28%	6%	16%	24%	10%	11%	5%	1%	27%
Almengymnasial uddannelser	4237	100%	50%	13%	18%	13%	3%	2%	1%	0%	6%
Erhvervsgymnasial	3166	100%	45%	14%	23%	13%	2%	2%	1%	0%	5%
Erhvervsfaglige praktik-og hovedforløb	46728	100%	6%	11%	29%	27%	13%	11%	3%	0%	28%
Pædagogisk (EF)	140	100%	15%	14%	31%	24%	11%	6%	0%	0%	17%
Handel og kontor	16429	100%	4%	10%	32%	23%	14%	13%	4%	0%	31%
Handel og kontor Generelt	206	100%	3%	11%	36%	30%	9%	8%	3%	0%	20%
Butikshandel	6922	100%	5%	12%	28%	22%	14%	14%	4%	1%	33%
Engroshandel	1045	100%	5%	15%	46%	27%	6%	1%	0%	0%	7%
Kontor generelt	6732	100%	3%	9%	35%	20%	14%	14%	4%	0%	32%
Finans	1401	100%	2%	4%	21%	30%	22%	16%	3%	0%	42%
It (EF)	123	100%	0%	0%	51%	37%	6%	5%	2%	0%	12%
Bygge og anlæg	7372	100%	8%	10%	22%	30%	15%	11%	3%	0%	29%
Bygge og anlæg Generelt	59	100%	2%	3%	25%	47%	10%	8%	3%	0%	22%
Murer	929	100%	7%	9%	14%	32%	15%	18%	5%	1%	38%
Brolægger mv.	88	100%	23%	30%	32%	11%	2%	2%	0%	0%	5%
Stenhugger	8	100%	0%	0%	13%	63%	0%	25%	0%	0%	25%
Tømrer mv.	2182	100%	10%	9%	19%	32%	16%	10%	3%	0%	30%
Snedker mv.	1084	100%	4%	9%	25%	29%	17%	13%	4%	0%	34%
Gas- og vvs-teknik	625	100%	10%	16%	27%	23%	12%	9%	3%	0%	24%
Maler	772	100%	5%	9%	30%	23%	13%	14%	5%	0%	32%
Elektriker	1534	100%	9%	12%	23%	34%	14%	7%	2%	0%	23%
Bygge og anlæg i øvrigt	91	100%	8%	9%	31%	29%	12%	7%	4%	1%	24%
Jern og metal	9568	100%	7%	11%	30%	28%	11%	10%	3%	0%	25%
Jern og metal Generelt	103	100%	1%	4%	30%	42%	15%	8%	1%	0%	23%
Smed	3104	100%	7%	15%	33%	24%	9%	9%	3%	0%	21%
Ædelsmed	18	100%	0%	11%	22%	17%	22%	28%	0%	0%	50%
Skibstømrer mv.	77	100%	0%	1%	5%	23%	26%	29%	14%	1%	70%
Maskinarbejder mv.	1702	100%	4%	9%	28%	26%	13%	14%	6%	0%	33%
Mekaniker	3659	100%	8%	9%	27%	31%	13%	9%	3%	0%	25%
Elektronik	473	100%	5%	10%	30%	31%	13%	7%	3%	0%	23%
Automatik- og datamekaniker	235	100%	14%	22%	39%	18%	6%	0%	0%	0%	7%
Plast	197	100%	9%	11%	41%	34%	3%	2%	0%	0%	5%
Grafisk	384	100%	2%	10%	30%	21%	18%	13%	6%	0%	37%
Teknik og industri i øvrigt	1275	100%	2%	4%	32%	29%	15%	15%	3%	0%	32%
Teknik og industri Generelt	180	100%	1%	8%	39%	32%	12%	8%	2%	0%	21%
Assistent indenfor teknik	836	100%	3%	4%	35%	33%	14%	10%	2%	0%	26%
Keramik og porcelæn	4	100%	0%	0%	25%	50%	0%	0%	25%	0%	25%
Glas	4	100%	0%	0%	0%	50%	50%	0%	0%	0%	50%
Beklædning	179	100%	1%	4%	17%	8%	21%	40%	8%	1%	70%
Tekstil	72	100%	3%	3%	32%	18%	14%	22%	7%	1%	44%
Service	947	100%	5%	10%	27%	23%	13%	16%	6%	1%	35%
Service Generelt	95	100%	1%	11%	31%	32%	11%	15%	1%	0%	26%
Urmager	37	100%	5%	3%	14%	16%	16%	16%	27%	3%	62%

Frisør mv.	688	100%	6%	10%	26%	21%	13%	17%	6%	1%	37%
Sundhedshjælpemidler	126	100%	2%	12%	33%	26%	13%	7%	4%	2%	26%
Anden service	1	100%	0%	0%	0%	100%	0%	0%	0%	0%	0%
Levnedsmiddel og husholdning	3273	100%	7%	14%	35%	25%	8%	8%	4%	0%	20%
Levnedsmiddel og husholdning Generelt	42	100%	5%	12%	40%	26%	10%	5%	2%	0%	17%
Mejerist	189	100%	6%	10%	33%	21%	6%	11%	11%	2%	30%
Slagter mv.	880	100%	7%	14%	37%	15%	9%	11%	7%	0%	26%
Bager mv.	650	100%	8%	13%	32%	22%	10%	9%	4%	0%	24%
Køkken- og serviceassistent mv.	429	100%	6%	14%	39%	29%	6%	5%	0%	0%	11%
Kok mv.	591	100%	7%	14%	31%	30%	9%	7%	2%	0%	18%
Tjener mv.	262	100%	9%	14%	38%	24%	8%	5%	2%	0%	15%
Husholdning	213	100%	2%	13%	31%	51%	2%	0%	0%	0%	2%
Levnedsmiddel og husholdning iøv.	17	100%	0%	0%	24%	47%	12%	18%	0%	0%	29%
Jordbrug og fiskeri	2803	100%	7%	11%	27%	33%	12%	7%	3%	0%	22%
Transport mv.	664	100%	10%	23%	34%	18%	5%	8%	2%	0%	15%
Transport Generelt	54	100%	0%	4%	20%	48%	11%	13%	4%	0%	28%
Søfart	161	100%	1%	2%	25%	30%	13%	22%	6%	1%	42%
Chauffør og redder	191	100%	14%	32%	39%	9%	2%	4%	0%	0%	5%
Transport i øvrigt	258	100%	14%	32%	39%	12%	2%	2%	0%	0%	4%
Sundhed	3873	100%	6%	9%	20%	35%	14%	14%	3%	0%	30%
Sundhed Generelt	55	100%	0%	13%	33%	25%	20%	7%	2%	0%	29%
Social, Sundhed (EU) ivu	55	100%	0%	13%	33%	25%	20%	7%	2%	0%	29%
Social- og sundhedshjælper	2579	100%	7%	7%	21%	36%	12%	15%	3%	0%	30%
Social- og sundhedshj. 8 cifre	1505	100%	11%	12%	31%	29%	9%	7%	1%	0%	17%
Sygehjælper	749	100%	0%	0%	3%	47%	16%	27%	7%	0%	50%
Beskæftigelsesvejleder	61	100%	0%	0%	8%	56%	13%	15%	7%	2%	36%
Plekehjemsassistent	144	100%	0%	0%	25%	55%	8%	8%	4%	0%	20%
Plejer	80	100%	0%	0%	1%	29%	14%	36%	16%	4%	70%
Barneplejerske	40	100%	0%	0%	0%	0%	48%	43%	10%	0%	100%
Social- og sundhedsassistent	945	100%	3%	13%	22%	42%	13%	7%	1%	0%	20%
Social- og sundhedsass. 8 cifre	945	100%	3%	13%	22%	42%	13%	7%	1%	0%	20%
Tandklinikassistent	205	100%	9%	14%	10%	13%	33%	19%	2%	0%	54%
Tandklinikass. 8 cifre	205	100%	9%	14%	10%	13%	33%	19%	2%	0%	54%
Defektrice	57	100%	0%	0%	0%	4%	28%	53%	14%	2%	96%
Defektrice 8 cifre	57	100%	0%	0%	0%	4%	28%	53%	14%	2%	96%
Sundhed i øvrigt	32	100%	0%	3%	19%	25%	9%	31%	13%	0%	53%
Audiologiass.	2	100%	0%	0%	50%	50%	0%	0%	0%	0%	0%
Neurofysiologiass.	2	100%	0%	0%	100%	0%	0%	0%	0%	0%	0%
Fodterapeut	28	100%	0%	4%	11%	25%	11%	36%	14%	0%	61%
Sikkerhed (EF)	0	0%	0%	0%	0%	0%	0%	0%	0%	0%	0%
Ikke omr.specifik. erhvervsudd. (EF)	0	0%	0%	0%	0%	0%	0%	0%	0%	0%	0%
Korte videregående uddannelser	5458	100%	3%	10%	32%	29%	13%	11%	3%	0%	26%
Pædagogiske (KVU)	5	100%	0%	0%	0%	0%	0%	60%	20%	20%	100%
Formidling og erhvervsprog	414	100%	7%	11%	14%	42%	14%	11%	1%	1%	27%
Formidling og erhvervsprog Generelt	12	100%	0%	25%	33%	33%	8%	0%	0%	0%	8%
Multimediedesigner	126	100%	21%	34%	34%	8%	2%	1%	0%	0%	2%
1 sprog (KVU)	192	100%	0%	0%	5%	73%	8%	12%	1%	1%	22%

Flere sprog (KVU)	84	100%	0%	0%	0%	20%	46%	26%	5%	2%	80%
Kunstnerisk (KVU)	63	100%	2%	6%	24%	33%	21%	11%	3%	0%	35%
Samfundsfaglig (KVU)	913	100%	8%	25%	50%	13%	3%	1%	0%	0%	5%
Samfundsfaglig, generelt (KVU)	4	100%	0%	0%	75%	0%	0%	25%	0%	0%	25%
Ejendomsmægler	65	100%	0%	15%	52%	23%	8%	2%	0%	0%	9%
Markedsføringsøkonom	241	100%	15%	29%	54%	3%	0%	0%	0%	0%	0%
Handelsøkonom	78	100%	0%	26%	64%	9%	0%	1%	0%	0%	1%
Eksportør, eksamineret	11	100%	0%	0%	100%	0%	0%	0%	0%	0%	0%
Administration generelt (KVU)	13	100%	0%	0%	15%	54%	8%	15%	8%	0%	31%
Offentlig administration	23	100%	0%	4%	13%	57%	17%	9%	0%	0%	26%
Finansøkonom	5	100%	20%	60%	20%	0%	0%	0%	0%	0%	0%
Financiell videreuddannelse (KVU)	42	100%	0%	64%	31%	5%	0%	0%	0%	0%	0%
Revision (KVU)	0	0%	0%	0%	0%	0%	0%	0%	0%	0%	0%
It (KVU)	203	100%	14%	25%	48%	9%	2%	1%	0%	0%	3%
Merkonom	192	100%	1%	16%	51%	24%	6%	2%	1%	0%	9%
Erhvervsdiplom for merkonomer	4	100%	0%	0%	25%	75%	0%	0%	0%	0%	0%
Serviceøkonom	27	100%	11%	48%	33%	7%	0%	0%	0%	0%	0%
Logistik	5	100%	20%	20%	40%	20%	0%	0%	0%	0%	0%
Teknisk	2539	100%	1%	7%	36%	30%	12%	12%	3%	0%	27%
Teknisk Generelt (KVU)	29	100%	0%	7%	34%	41%	10%	7%	0%	0%	17%
Teknom	8	100%	0%	0%	25%	63%	0%	13%	0%	0%	13%
Produktionsteknolog	637	100%	0%	7%	45%	29%	6%	10%	2%	0%	19%
Værkstedsfunktionær	5	100%	0%	0%	0%	20%	40%	40%	0%	0%	80%
Installationsteknolog	685	100%	1%	7%	36%	22%	13%	16%	5%	0%	34%
It- og elektronikteknolog	161	100%	1%	4%	45%	35%	9%	6%	1%	0%	16%
Laborant	587	100%	2%	9%	32%	37%	11%	7%	2%	0%	20%
Konstruktør	378	100%	1%	3%	23%	30%	23%	17%	3%	0%	43%
Maler videreuddannelse	13	100%	0%	0%	38%	31%	8%	23%	0%	0%	31%
Designteknolog	36	100%	6%	33%	36%	17%	6%	0%	3%	0%	8%
Levnedsmiddel og husholdning	297	100%	0%	5%	26%	30%	17%	16%	5%	1%	40%
Jordbrug og fiskeri (KVU)	341	100%	4%	14%	30%	30%	11%	5%	5%	1%	22%
Transport mv. (KVU)	38	100%	0%	11%	53%	26%	8%	3%	0%	0%	11%
Sundhed (KVU)	427	100%	1%	5%	15%	33%	29%	15%	2%	0%	46%
Sundhed Generelt (KVU)	35	100%	3%	6%	31%	31%	14%	11%	3%	0%	29%
Omsorgsassistent	145	100%	0%	0%	0%	21%	46%	28%	5%	1%	79%
Hospitalslaborant	0	0%	0%	0%	0%	0%	0%	0%	0%	0%	0%
Fysiurgisk	0	0%	0%	0%	0%	0%	0%	0%	0%	0%	0%
Tandbehandling	52	100%	2%	21%	44%	31%	2%	0%	0%	0%	2%
Farmakonom	195	100%	1%	5%	15%	43%	26%	9%	1%	1%	36%
Politi og forsvar	421	100%	0%	2%	16%	38%	18%	21%	4%	1%	43%
Mellemlange videregående udd.	14083	100%	1%	9%	27%	31%	15%	12%	4%	1%	31%
Pædagogiske (MVU)	7230	100%	0%	9%	24%	32%	18%	12%	4%	1%	34%
Pædagogisk Generelt (MVU)	66	100%	0%	5%	35%	35%	15%	8%	3%	0%	26%
Pædagogiske (MVU) 6-cifre	3683	100%	1%	10%	28%	38%	15%	7%	1%	0%	24%
Folkeskolelærer	3401	100%	0%	7%	19%	27%	21%	17%	6%	1%	46%
Håndarbejds lærer	80	100%	0%	14%	41%	28%	14%	4%	0%	0%	18%
Formidling og erhvervsprog	313	100%	1%	4%	20%	42%	13%	13%	6%	1%	33%
Formidling og erhvervsprog Gene- relt	29	100%	0%	10%	21%	45%	14%	10%	0%	0%	24%
Journalist	121	100%	0%	2%	31%	36%	10%	13%	7%	1%	31%

Bibliotekar (MVU)	115	100%	0%	3%	13%	43%	17%	12%	10%	1%	41%
1 sprog (MVU)	47	100%	4%	6%	11%	53%	11%	13%	0%	2%	26%
Flere sprog (MVU)	1	100%	0%	0%	0%	0%	0%	100%	0%	0%	100%
Kunstnerisk (MVU)	76	100%	5%	18%	47%	14%	3%	9%	0%	3%	14%
Kunstnerisk Generelt(MVU)	5	100%	0%	20%	20%	0%	20%	40%	0%	0%	60%
Kunsthåndværk	19	100%	0%	5%	89%	5%	0%	0%	0%	0%	0%
Musikkonservatorie	52	100%	8%	23%	35%	19%	2%	10%	0%	4%	15%
Danser	0	0%	0%	0%	0%	0%	0%	0%	0%	0%	0%
Billedkunst	0	0%	0%	0%	0%	0%	0%	0%	0%	0%	0%
Museum	0	0%	0%	0%	0%	0%	0%	0%	0%	0%	0%
Naturvidenskabelig (MVU)	0	0%	0%	0%	0%	0%	0%	0%	0%	0%	0%
Naturvidenskabelig generelt (MVU)	0	0%	0%	0%	0%	0%	0%	0%	0%	0%	0%
Datalogi (MVU)	0	0%	0%	0%	0%	0%	0%	0%	0%	0%	0%
Samfundsvidenskabelig (MVU)	1114	100%	1%	8%	25%	31%	16%	13%	5%	1%	34%
Samfundsvidenskabelig Generelt (MVU)	44	100%	0%	14%	32%	36%	7%	11%	0%	0%	18%
Revision	1	100%	0%	0%	100%	0%	0%	0%	0%	0%	0%
Erhvervsøkonomi (MVU)	517	100%	2%	8%	29%	27%	11%	14%	9%	1%	34%
Erhvervsøkonomisk master	0	0%	0%	0%	0%	0%	0%	0%	0%	0%	0%
Socialrådgiver	552	100%	1%	8%	22%	34%	21%	11%	2%	1%	35%
Teknisk (MVU)	1832	100%	1%	8%	34%	27%	9%	13%	7%	1%	30%
Teknisk Generelt (MVU)	204	100%	0%	1%	8%	11%	5%	28%	42%	5%	80%
Master of tech.management	0	0%	0%	0%	0%	0%	0%	0%	0%	0%	0%
Eksport, teknikumingeniør	21	100%	0%	24%	71%	5%	0%	0%	0%	0%	0%
Levnedsmiddelingenør	1	100%	0%	100%	0%	0%	0%	0%	0%	0%	0%
Skov- og landskabsingeniør	39	100%	0%	8%	33%	21%	18%	8%	13%	0%	38%
Maskindiplomingeniør	555	100%	0%	10%	46%	29%	6%	6%	1%	0%	14%
Elektroteknik/ it diplomingeniør	193	100%	0%	12%	34%	39%	7%	7%	1%	0%	15%
Kemidiplomingeniør	151	100%	1%	6%	61%	23%	7%	1%	0%	0%	9%
Bygningsdiplomingeniør	436	100%	1%	7%	27%	33%	14%	16%	2%	0%	31%
Bygningskonstruktør	223	100%	0%	6%	25%	18%	12%	27%	11%	0%	50%
Grafonom (MVU)	9	100%	0%	11%	22%	56%	11%	0%	0%	0%	11%
Levnedsmiddel og husholdning (MVU)	53	100%	0%	6%	28%	26%	19%	11%	8%	2%	40%
Jordbrug og fiskeri (MVU)	34	100%	0%	3%	44%	38%	6%	3%	6%	0%	15%
Transport mv. (MVU)	705	100%	0%	6%	29%	29%	13%	17%	5%	1%	36%
Sundhed (MVU)	2639	100%	1%	12%	31%	33%	12%	9%	3%	0%	24%
Sundhed Generelt (MVU)	18	100%	0%	22%	28%	28%	17%	6%	0%	0%	22%
Bioanalytiker	184	100%	2%	7%	26%	33%	17%	14%	2%	1%	33%
Sygeplejerske	1668	100%	1%	12%	31%	33%	12%	9%	2%	0%	23%
Videreuddannelse af sygeplejerske	199	100%	0%	0%	10%	40%	26%	16%	9%	1%	50%
Radiograf	43	100%	0%	14%	49%	26%	5%	7%	0%	0%	12%
Ergoterapeut	185	100%	0%	20%	39%	30%	7%	3%	1%	1%	11%
Fysioterapeut	298	100%	1%	17%	42%	30%	4%	6%	1%	0%	11%
Ergo-fysioterapeut, videreuddannelse	2	100%	0%	0%	0%	0%	50%	50%	0%	0%	100%
Bandagist	2	100%	0%	0%	50%	0%	0%	50%	0%	0%	50%
Jordemoder	40	100%	3%	5%	33%	35%	3%	20%	3%	0%	25%
Forsvar (MVU)	87	100%	3%	25%	43%	8%	3%	13%	5%	0%	21%
Bachelor	734	100%	4%	21%	55%	15%	2%	2%	1%	0%	5%

Humanistisk (BAC)	331	100%	4%	17%	66%	12%	1%	1%	0%	0%	2%
Naturvidenskabelig (BAC)	20	100%	20%	45%	35%	0%	0%	0%	0%	0%	0%
Samfundsvidenskabelig (BAC)	380	100%	4%	22%	48%	18%	4%	3%	1%	0%	8%
Teknisk (BA)	0	0%	0%	0%	0%	0%	0%	0%	0%	0%	0%
Levnedsmiddel og husholdning (BAC)	0	0%	0%	0%	0%	0%	0%	0%	0%	0%	0%
Jordbrugsvidenskabelig (BAC)	3	100%	0%	67%	0%	33%	0%	0%	0%	0%	0%
Sundhed (BAC)	0	0%	0%	0%	0%	0%	0%	0%	0%	0%	0%
Lange videregående uddannelser	3507	100%	0%	8%	30%	26%	14%	15%	6%	1%	36%
Pædagogiske (LVU)	60	100%	0%	0%	8%	22%	25%	27%	13%	5%	70%
Humanistisk og teologisk	594	100%	0%	4%	29%	26%	19%	16%	5%	0%	40%
Humanistisk og teologisk Generelt	41	100%	0%	2%	34%	20%	10%	17%	17%	0%	44%
Pædagogik (LVU)	2	100%	0%	0%	0%	100%	0%	0%	0%	0%	0%
Teologi og religion	96	100%	0%	2%	26%	29%	17%	17%	7%	2%	43%
Filosofi	0	0%	0%	0%	0%	0%	0%	0%	0%	0%	0%
Historie	94	100%	0%	4%	22%	29%	24%	16%	4%	0%	45%
Arkæologi	10	100%	0%	0%	20%	60%	10%	10%	0%	0%	20%
Litteraturvidenskab	6	100%	0%	0%	33%	50%	0%	17%	0%	0%	17%
Teatervidenskab	4	100%	0%	0%	25%	75%	0%	0%	0%	0%	0%
Filmvidenskab	1	100%	0%	0%	100%	0%	0%	0%	0%	0%	0%
Musikvidenskab	25	100%	0%	0%	40%	32%	16%	8%	4%	0%	28%
Kunsthistorie	6	100%	0%	33%	33%	17%	17%	0%	0%	0%	17%
Kulturformidling	3	100%	0%	33%	67%	0%	0%	0%	0%	0%	0%
Massekommunikation	4	100%	0%	0%	75%	25%	0%	0%	0%	0%	0%
Bibliotek (LVU)	2	100%	0%	50%	50%	0%	0%	0%	0%	0%	0%
Klassisk sprog	7	100%	0%	0%	14%	14%	43%	29%	0%	0%	71%
Dansk/nordisk	94	100%	0%	3%	22%	26%	27%	17%	5%	0%	49%
Engelsk	62	100%	0%	13%	24%	21%	21%	19%	2%	0%	42%
Germansk i øvrigt	37	100%	0%	3%	19%	16%	32%	24%	5%	0%	62%
Romansk	32	100%	0%	0%	19%	19%	25%	38%	0%	0%	63%
Slavisk, østeuropa og balkanistik	4	100%	0%	0%	0%	50%	50%	0%	0%	0%	50%
Orientalisk	0	0%	0%	0%	0%	0%	0%	0%	0%	0%	0%
Asiatisk	1	100%	0%	0%	0%	100%	0%	0%	0%	0%	0%
Øvrige sprog	0	0%	0%	0%	0%	0%	0%	0%	0%	0%	0%
Erhvervsprog 1 sprog, cand.ling.merc	27	100%	0%	4%	74%	19%	0%	4%	0%	0%	4%
Cand. interpret	10	100%	0%	0%	0%	70%	10%	20%	0%	0%	30%
Cand. negot	25	100%	0%	8%	76%	12%	4%	0%	0%	0%	4%
Konferencetolk	0	0%	0%	0%	0%	0%	0%	0%	0%	0%	0%
Sprogvidenskab	1	100%	0%	0%	100%	0%	0%	0%	0%	0%	0%
Kunstnerisk (LVU)	103	100%	0%	13%	19%	25%	15%	16%	10%	3%	43%
Kunstnerisk generelt (LVU)	0	0%	0%	0%	0%	0%	0%	0%	0%	0%	0%
Klassisk musik	97	100%	0%	9%	21%	27%	14%	15%	10%	3%	43%
Rytmsk musik	4	100%	0%	100%	0%	0%	0%	0%	0%	0%	0%
Bildende kunst	2	100%	0%	0%	0%	0%	50%	50%	0%	0%	100%
Konservator	0	0%	0%	0%	0%	0%	0%	0%	0%	0%	0%
Naturvidenskabelig (LVU)	267	100%	1%	6%	30%	27%	14%	16%	5%	0%	36%
Naturvidenskabelig Generelt (LVU)	40	100%	0%	3%	30%	20%	13%	18%	18%	0%	48%
Matematik	25	100%	0%	8%	32%	16%	4%	36%	4%	0%	44%
Datalogi	14	100%	7%	7%	36%	29%	0%	21%	0%	0%	21%

Statistik	0	0%	0%	0%	0%	0%	0%	0%	0%	0%	0%	0%
Forsikringsvidenskab	0	0%	0%	0%	0%	0%	0%	0%	0%	0%	0%	0%
Fysik	26	100%	0%	8%	15%	35%	23%	15%	4%	0%	0%	42%
Astronomi	2	100%	0%	0%	0%	0%	50%	0%	50%	0%	0%	100%
Kemi	14	100%	0%	7%	29%	21%	14%	21%	7%	0%	0%	43%
Geografi	16	100%	0%	0%	25%	44%	25%	6%	0%	0%	0%	31%
Geologi	27	100%	4%	15%	44%	22%	4%	4%	7%	0%	0%	15%
Geofysik	1	100%	0%	0%	0%	0%	0%	100%	0%	0%	0%	100%
Biologi	86	100%	0%	5%	31%	31%	19%	13%	1%	0%	0%	33%
Idræt	16	100%	0%	6%	31%	25%	13%	25%	0%	0%	0%	38%
Samfundsvidenskabelig	922	100%	0%	10%	38%	26%	11%	12%	3%	1%	0%	26%
Samfundsvidenskabelig Generelt (LVU)	29	100%	0%	0%	31%	41%	10%	14%	3%	0%	0%	28%
Administration	26	100%	0%	15%	46%	31%	8%	0%	0%	0%	0%	8%
Erhvervsøkonomi (LVU)	378	100%	0%	13%	54%	21%	6%	4%	1%	0%	0%	11%
Samfundsøkonomi	77	100%	0%	9%	39%	30%	9%	13%	0%	0%	0%	22%
Jura	240	100%	0%	10%	24%	28%	12%	19%	5%	2%	0%	38%
Politologi	90	100%	0%	2%	24%	29%	21%	20%	3%	0%	0%	44%
Sociologi	6	100%	0%	17%	0%	0%	0%	67%	17%	0%	0%	83%
Antropologi og kulturanalyse	8	100%	0%	13%	38%	0%	50%	0%	0%	0%	0%	50%
Psykologi	68	100%	0%	6%	22%	28%	19%	24%	1%	0%	0%	44%
Musikterapi	0	0%	0%	0%	0%	0%	0%	0%	0%	0%	0%	0%
Teknisk (LVU)	443	100%	0%	18%	33%	23%	10%	9%	6%	1%	0%	27%
Teknisk Generelt (LVU)	81	100%	0%	22%	33%	19%	4%	4%	15%	4%	0%	26%
Maskinteknik	45	100%	0%	13%	53%	20%	7%	7%	0%	0%	0%	13%
Elektroteknik/ it	50	100%	0%	6%	48%	38%	6%	2%	0%	0%	0%	8%
Kemiteknik	23	100%	0%	4%	43%	22%	9%	22%	0%	0%	0%	30%
Bygge- og anlægsteknik	114	100%	0%	40%	34%	16%	6%	3%	1%	0%	0%	10%
Arkitekt	111	100%	0%	4%	14%	28%	25%	21%	6%	3%	0%	55%
Landinspektør	19	100%	0%	16%	26%	16%	0%	16%	26%	0%	0%	42%
Levnedsmiddel og husholdning (LVU)	20	100%	0%	5%	30%	35%	15%	10%	5%	0%	0%	30%
Jordbrugsvidenskab (LVU)	275	100%	0%	4%	30%	34%	9%	12%	8%	3%	0%	32%
Sundhed (LVU)	730	100%	0%	7%	19%	26%	17%	20%	8%	2%	0%	47%
Sundhed Generelt (LVU)	43	100%	0%	0%	33%	47%	5%	7%	9%	0%	0%	21%
Sundhedsvidenskab	2	100%	0%	0%	0%	50%	50%	0%	0%	0%	0%	50%
Sygepleje (LVU)	7	100%	0%	0%	14%	86%	0%	0%	0%	0%	0%	0%
Biomekanik	3	100%	0%	100%	0%	0%	0%	0%	0%	0%	0%	0%
Læge	452	100%	0%	7%	18%	23%	16%	24%	10%	2%	0%	52%
Tandlæge	180	100%	0%	10%	19%	29%	21%	14%	4%	2%	0%	41%
Farmaceut	43	100%	0%	2%	21%	21%	19%	26%	7%	5%	0%	56%
Forsvar (LVU)	93	100%	0%	0%	34%	26%	9%	15%	12%	4%	0%	40%
Forskeruddannelser	79	100%	0%	1%	39%	35%	16%	8%	0%	0%	0%	24%
Pædagogisk (FO)	0	0%	0%	0%	0%	0%	0%	0%	0%	0%	0%	0%
Humanistisk og teologisk (FO)	7	100%	0%	0%	29%	43%	14%	14%	0%	0%	0%	29%
Kunstnerisk (FO)	13	100%	0%	0%	46%	31%	23%	0%	0%	0%	0%	23%
Naturvidenskabelig (FO)	5	100%	0%	0%	0%	80%	20%	0%	0%	0%	0%	20%
Samfundsvidenskabelig (FO)	9	100%	0%	0%	56%	33%	0%	11%	0%	0%	0%	11%
Teknisk (FO)	22	100%	0%	5%	41%	18%	18%	18%	0%	0%	0%	36%
Jordbrugsvidenskab (FO))	4	100%	0%	0%	25%	25%	50%	0%	0%	0%	0%	50%

Sundhed (FO)	19	100%	0%	0%	42%	47%	11%	0%	0%	0%	11%
Uoplyst	1482	100%	15%	12%	21%	27%	6%	11%	6%	1%	25%