

# Arbejdsmarkedsrådet for Ribe Amt

Beskrivelse af  
arbejdsmarkedet i Ribe Amt

Branchebilag

August 2006

RAPPORT

Arbejdsmarkedsrådet i Ribe Amt  
Beskrivelse af  
arbejdsmarkedet i Ribe Amt  
Branchebilag

August 2006

Dokument nr. 1  
Revision nr. b  
Udgivelsesdato 02.08.2006

Udarbejdet JELK/POS/BRL  
Kontrolleret HLE  
Godkendt HLE

## Indholdsfortegnelse

<b>1</b>	<b>Indledning</b>	<b>4</b>
<b>2</b>	<b>Ribe Amt</b>	<b>5</b>
2.1	Vigtigste udviklingstræk	7
<b>3</b>	<b>Landbrug, skovbrug og fiskeri</b>	<b>8</b>
3.1	Branchen	10
3.2	Vigtige sær- og udviklingstræk	10
<b>4</b>	<b>Nærings- og nydelsesmiddelindustrien</b>	<b>11</b>
4.1	Branchen	13
4.2	Vigtige sær- og udviklingstræk	13
<b>5</b>	<b>Tekstil- og beklædningsindustrien</b>	<b>14</b>
5.1	Branchen	16
5.2	Vigtige sær- og udviklingstræk	16
<b>6</b>	<b>Træ-, papir- og grafisk industri</b>	<b>17</b>
6.1	Branchen	19
6.2	Vigtige sær- og udviklingstræk	19
<b>7</b>	<b>Mineralolie-, kemisk- og plastindustri mv.</b>	<b>20</b>
7.1	Branchen	22
7.2	Vigtige sær- og udviklingstræk	22
<b>8</b>	<b>Jern- og metalindustri</b>	<b>23</b>
8.1	Branchen	25
8.2	Vigtige sær- og udviklingstræk	25
<b>9</b>	<b>Møbel-, sten-, ler- og glasindustri og anden industri</b>	<b>26</b>
9.1	Branchen	28

9.2	Vigtige sær- og udviklingstræk	28
<b>10</b>	<b>Råstofudvinding samt energi- og vandforsyning</b>	<b>29</b>
10.1	Branchen	31
10.2	Vigtige sær- og udviklingstræk	31
<b>11</b>	<b>Bygge- og anlægsvirksomhed</b>	<b>32</b>
11.1	Branchen	34
11.2	Vigtige sær- og udviklingstræk	34
<b>12</b>	<b>Engros- og agenturhandel ekskl. biler</b>	<b>35</b>
12.1	Branchen	37
12.2	Vigtige sær- og udviklingstræk	37
<b>13</b>	<b>Detailhandel, biler og reparationsvirksomhed</b>	<b>38</b>
13.1	Branchen	40
13.2	Vigtige sær- og udviklingstræk	40
<b>14</b>	<b>Hotel- og restaurationsvirksomhed</b>	<b>41</b>
14.1	Branchen	43
14.2	Vigtige sær- og udviklingstræk	43
<b>15</b>	<b>Transportvirksomhed</b>	<b>44</b>
15.1	Branchen	46
15.2	Vigtige sær- og udviklingstræk	46
<b>16</b>	<b>Post og telekommunikation</b>	<b>47</b>
16.1	Branchen	49
16.2	Vigtige sær- og udviklingstræk	49
<b>17</b>	<b>Finansierings- og forsikringsvirksomhed</b>	<b>50</b>
17.1	Branchen	52
17.2	Vigtige sær- og udviklingstræk	52
<b>18</b>	<b>Forretnings- og forsikringsvirksomhed</b>	<b>53</b>
18.1	Branchen	55
18.2	Vigtige sær- og udviklingstræk	55
<b>19</b>	<b>Offentlig administration</b>	<b>56</b>
19.1	Branchen	58
19.2	Vigtige sær- og udviklingstræk	58

<b>20</b>	<b>Undervisning</b>	<b>59</b>
20.1	Branchen	61
20.2	Vigtige sær- og udviklingstræk	61
<b>21</b>	<b>Sundhedsvæsen</b>	<b>62</b>
21.1	Branchen	64
21.2	Vigtige sær- og udviklingstræk	64
<b>22</b>	<b>Sociale institutioner</b>	<b>65</b>
22.1	Branchen	67
22.2	Vigtige sær- og udviklingstræk	67
<b>23</b>	<b>Renovation, foreninger og forlystelser</b>	<b>68</b>
23.1	Branchen	70
23.2	Vigtige sær- og udviklingstræk	70

## Indhold

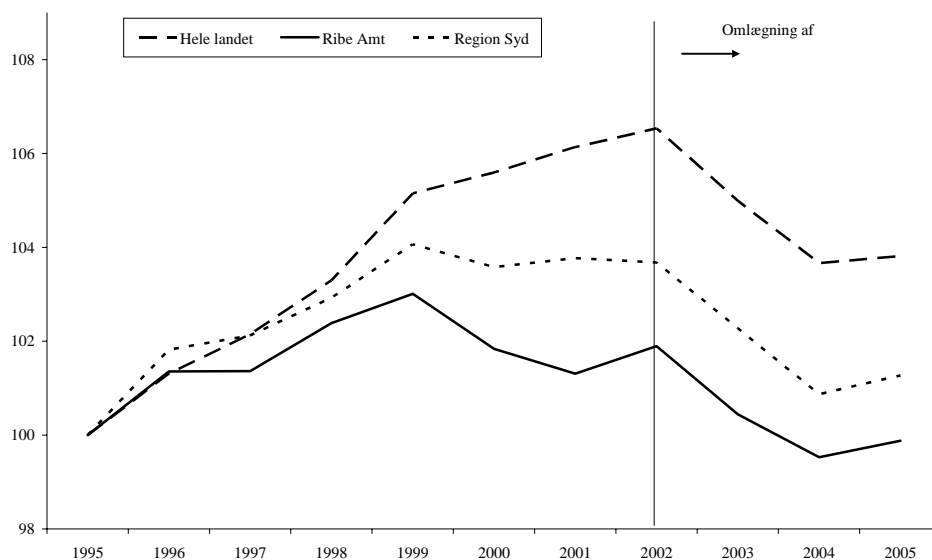
## 1 Indledning

Dette bilag indeholder figurer og tabeller over udviklingen inden for hver af de 21 brancher og udviklingen i beskæftigelsen i Ribe Amt, sammenlignet med Region Syddanmark (Region Syd) og hele landet.

Udviklingen i beskæftigelsen er beskrevet fordelt på køn, alder, virksomhedsstørrelse, stillingskategori og uddannelse. Beskrivelsen af udviklingen er foretaget for perioden 1995 til 2005, dog er data vedrørende virksomhedsstørrelse kun opdateret til 2004. Nye opgørelsesmetoder betyder desuden, at beskæftigelsen opgjort på stillingskategori kun kan opgøres i perioden 1997 - 2005.

Bilaget indeholder endvidere en kort beskrivelse af hver branche hvad angår delbrancher og jobtyper. Kilden hertil er et notat fra Arbejdsmarkedsrådets Sekretariat, som løbende opdateres med den nyeste viden om udviklingen i de enkelte brancher på grundlag af bl.a. presseklip og intern viden om de enkelte brancher.

## 2 Ribe Amt



Figur 2.1 Udviklingen i antallet af beskæftigede med arbejdssted i Ribe Amt, region Syd og hele landet, 1995-2005 (1995=100)

Kilde: Danmarks Statistik, Statistikbanken.dk (Pend11)

Tabel 2.1. Beskæftigede med arbejdssted i Ribe Amt, Region Syd og hele landet opdelt på køn, 2005; vækst 1995-05

	Ribe Amt			Region Syd			Hele landet		
	Antal 2005	Andel 2005	Vækst 95/05	Antal 2005	Andel 2005	Vækst 95/05	Antal 2005	Andel 2005	Vækst 95/05
Mænd	64772	55,2%	-2,1%	310819	53,6%	-1,7%	1434226	53,0%	1,5%
Kvinder	52574	44,8%	2,5%	269307	46,4%	4,9%	1269525	47,0%	6,6%
I alt	117346	100,0%	-0,1%	580126	100,0%	1,3%	2703751	100,0%	3,8%

Kilde: Danmarks Statistik, statistikbanken.dk (PEND11)

Tabel 2.2. *Beskæftigede med arbejdssted i Ribe Amt, Region Syd og i hele landet opdelt på alder, 2005, vækst 95-05*

	Ribe Amt			Region Syd			Hele landet		
	Antal 2005	Andel 2005	Vækst 95/05	Antal 2005	Andel 2005	Vækst 95/05	Antal 2005	Andel 2005	Vækst 95/05
Under 25 år	18094	15,4%	-20,3%	84220	14,5%	-20,7%	374976	13,9%	-19,1%
25-29 år	9992	8,5%	-26,2%	51161	8,8%	-20,8%	264424	9,8%	-13,4%
30-39 år	27164	23,1%	-4,3%	135689	23,4%	-0,4%	655779	24,3%	5,8%
40-49 år	28859	24,6%	2,0%	141465	24,4%	0,3%	640013	23,7%	0,0%
50-59 år	25426	21,7%	39,1%	128417	22,1%	35,4%	580944	21,5%	34,1%
60 år og derover	7811	6,7%	23,9%	39174	6,8%	30,9%	187615	6,9%	31,2%
I alt	117346	100,0%	-0,1%	580126	100,0%	1,3%	2703751	100,0%	3,8%

Kilde: Danmarks Statistik, statistikbanken.dk (PEND11)

Tabel 2.3. *Virksomheder i Ribe Amt, i Region Syd og i hele landet opdelt på antal beskæftigede, 2004, vækst 94-04*

	Ribe Amt			Region Syd			Hele landet		
	Antal 2004	Andel 2004	Vækst 94/04	Antal 2004	Andel 2004	Vækst 94/04	Antal 2004	Andel 2004	Vækst 94/04
1	4522	35,7%	-15,2%	22574	36,8%	-15,5%	110201	39,0%	-12,2%
2-4	3634	28,7%	-20,5%	17021	27,7%	-17,2%	76483	27,1%	-12,3%
5-9	2036	16,1%	-1,2%	9710	15,8%	-0,8%	41964	14,8%	1,8%
10-19	1357	10,7%	2,8%	6473	10,5%	5,3%	28397	10,0%	7,0%
20-49	735	5,8%	16,1%	3680	6,0%	9,9%	16789	5,9%	11,3%
50-99	252	2,0%	1,6%	1227	2,0%	7,3%	5421	1,9%	8,3%
100+	141	1,1%	-4,1%	711	1,2%	5,3%	3473	1,2%	5,1%
I alt	12677	100,0%	-11,4%	61396	100,0%	-10,2%	282728	100,0%	-7,0%

Kilde: Danmarks Statistik, statistikbanken.dk (ERH16 og ERH16X)

Tabel 2.4. *Beskæftigelse med bopæl i Ribe Amt, Region Syd og hele landet opdelt i stilling 2005, vækst 97-05*

	Ribe Amt			Region Syd			Hele landet		
	Antal 2005	Andel 2005	Vækst 97/05	Antal 2005	Andel 2005	Vækst 97/05	Antal 2005	Andel 2005	Vækst 97/05
Selvstændige	8180	7,2%	-20,9%	40814	7,0%	-18,2%	187949	6,9%	-14,4%
Medarbejdende ægtefælle	551	0,5%	-58,4%	2334	0,4%	-58,0%	8492	0,3%	-56,4%
Topledere	2596	2,3%	-9,0%	13607	2,3%	-8,2%	66528	2,5%	-10,1%
Lønmodtagere højeste niveau	9448	8,3%	3,7%	56635	9,8%	8,0%	330234	12,2%	13,8%
Lønmodtager mellemniveau	15901	14,0%	13,2%	86091	14,8%	14,4%	440904	16,3%	14,8%
Lønmodtagere grundniveau	47486	41,8%	-10,0%	232732	40,1%	-12,6%	1024608	37,8%	-11,5%
Andre lønmodtagere	10366	9,1%	-19,0%	51044	8,8%	-16,8%	215894	8,0%	-18,5%
Lønmodtagere u.n.a.	18982	16,7%	53,7%	97313	16,8%	64,1%	435853	16,1%	68,2%
I alt	113510	100,0%	-1,8%	580570	100,0%	-0,7%	2710462	100,0%	1,5%

Kilde: Danmarks Statistik, statistikbanken.dk (RAS61)

Tabel 2.5. *Beskæftigede (-66 år) med bopæl i Ribe Amt, Region Syd og hele landet opdelt på uddannelse, 2005, vækst 95-05*

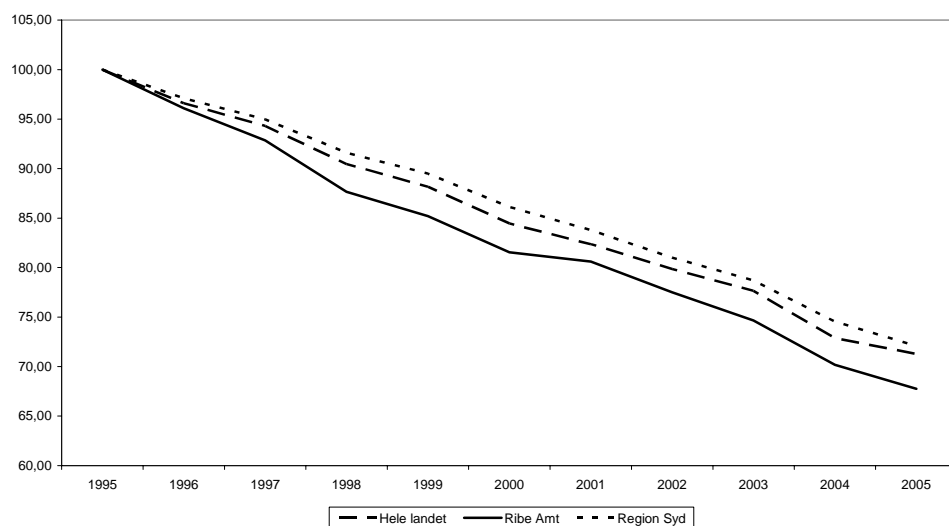
	Ribe Amt			Region Syd			Hele landet		
	Antal 2005	Andel 2005	Vækst 95/05	Antal 2005	Andel 2005	Vækst 95/05	Antal 2005	Andel 2005	Vækst 95/05
Grundskole	32903	29,6%	-23,5%	155249	27,3%	-23,1%	659768	24,8%	-21,4%
Gymnasial udd.	6930	6,2%	13,2%	39347	6,9%	15,7%	238627	9,0%	16,6%
Erhvervsfaglig praktik og hovedforløb	45304	40,8%	8,2%	227296	40,0%	6,9%	978745	36,8%	4,4%
Kort videregående udd.	5367	4,8%	31,3%	28838	5,1%	41,4%	135898	5,1%	43,9%
Mellemlang videre. udd.	14250	12,8%	20,1%	78396	13,8%	23,6%	366525	13,8%	23,7%
Bachelor	729	0,7%	56,1%	4991	0,9%	94,8%	41255	1,6%	136,0%
Lang videregående udd.	3217	2,9%	19,4%	22510	4,0%	40,0%	180150	6,8%	51,7%
Ingen angivelse	2436	2,2%	0,8%	12040	2,1%	-1,2%	57606	2,2%	6,3%
I alt	111136	100,0%	-1,2%	568667	100,0%	1,0%	2658574	100,0%	3,7%

Kilde: Danmarks Statistik, statistikbanken.dk (RAS4)

## 2.1 Vigtigste udviklingstræk

- Den samlede beskæftigelse i Ribe Amt er faldet marginalt i perioden 1995 til 2005. Konkret er beskæftigelsen faldet med 0,1 procent svarende til 139 arbejdspladser. Til sammenligning er beskæftigelsen i Region Syddanmark steget med 1,3 procent og med 3,8 procent på landsplan.
- I alle tre områder er der sket en mindre stigning i beskæftigelsen fra 2004 til 2005. I Ribe Amt er der blevet cirka 400 flere arbejdspladser i den pågældende periode, svarende til en stigning på 0,4 procent.
- Fælles for alle tre områder er endvidere, at det er kvinderne, der har oplevet den største stigning i beskæftigelsen i perioden 1995 til 2005. I Ribe Amt er kvindernes beskæftigelse steget med 2,5 procent mod 4,9 procent i Region Syd og 6,6 procent i hele landet. I Ribe Amt og Region Syd er mændenes beskæftigelse omvendt faldet. Faldet er forholdsmæssigt størst i Ribe Amt.
- Der er i perioden 1995 til 2005 sket en relativ kraftig forskydning i de beskæftigedes alderssammensætning i retning af færre unge og flere ældre. Således er der i alle tre områder sket et kraftigt fald i antallet af beskæftigede under 30 år, og omvendt en kraftig stigning i antallet af beskæftigede over 50 år.
- Perioden 1994 til 2004 er kendetegnet ved, at der såvel i Ribe Amt som i Regions Syd og i hele landet er blevet færre, men større virksomheder. I alle tre områder er der især sket et stort fald i antallet af virksomheder med færre end 5 ansatte. Alle tre områder har oplevet en særlig stor stigning i antallet af virksomheder med 20-49 ansatte.
- Endelig er der i de seneste 10 år sket en forskydning i de beskæftigedes uddannelsesbaggrund i retning af færre ufaglærte og flere med en kompetencegivende uddannelse. I Ribe Amt er der blevet 21 procent færre ufaglærte blandt de beskæftigede, men til gengæld 13 procent flere med en kompetencegivende uddannelse, hvilket er tæt på udviklingen i Region Syd og landet som helhed. Det samlede uddannelsesnivea i Ribe Amt er dog fortsat lavere end på landsplan.

### 3 Landbrug, skovbrug og fiskeri



Figur 3.1 Udviklingen i antallet af beskæftigede med arbejdssted i Ribe Amt, region Syd og hele landet, 1995-2005 (1995=100)

Kilde: Danmarks Statistik, Statistikbanken.dk (Pend11)

Tabel 3.1 Beskæftigede med arbejdssted i Ribe Amt, Region Syd og i hele landet opdelt på køn, 2005, vækst 95-05

	Ribe Amt			Region Syd			Hele landet		
	Antal 2005	Andel 2005	Vækst 95/05	Antal 2005	Andel 2005	Vækst 95/05	Antal 2005	Andel 2005	Vækst 95/05
Mænd	4872	79,4%	-29,3%	20943	75,3%	-27,3%	69209	78,3%	-27,5%
Kvinder	1263	20,6%	-41,5%	6873	24,7%	-29,9%	19227	21,7%	-32,8%
I alt	6135	100,0%	-32,2%	27816	100,0%	-27,9%	88436	100,0%	-28,7%

Kilde: Danmarks Statistik, statistikbanken.dk (PEND11)

**Tabel 3.2** *Beskæftigede med arbejdssted i Ribe Amt, i region Syd og i hele landet opdelt på alder, 2005, vækst 95-05*

	Ribe Amt			Region Syd			Hele landet		
	Antal 2005	Andel 2005	Vækst 95/05	Antal 2005	Andel 2005	Vækst 95/05	Antal 2005	Andel 2005	Vækst 95/05
Under 25 år	1126	18,4%	-29,9%	5587	20,1%	-32,5%	15964	18,1%	-30,0%
25-29 år	443	7,2%	-26,4%	2140	7,7%	-28,7%	6728	7,6%	-24,9%
30-39 år	1045	17,0%	-28,7%	4959	17,8%	-18,6%	14847	16,8%	-21,3%
40-49 år	1177	19,2%	-23,3%	5216	18,8%	-11,1%	16426	18,6%	-14,8%
50-59 år	1046	17,0%	-42,4%	4440	16,0%	-35,2%	14860	16,8%	-34,8%
60 år og derover	1298	21,2%	-36,1%	5474	19,7%	-35,7%	19611	22,2%	-37,5%
I alt	6135	100,0%	-32,2%	27816	100,0%	-27,9%	88436	100,0%	-28,7%

Kilde: Danmarks Statistik, statistikbanken.dk (PEND11)

**Tabel 3.3** *Virksomheder i Ribe Amt, i Region Syd og i hele landet opdelt på antal beskæftigede, 2004, vækst 94-04*

	Ribe Amt			Region Syd			Hele landet		
	Antal 2004	Andel 2004	Vækst 94/04	Antal 2004	Andel 2004	Vækst 94/04	Antal 2004	Andel 2004	Vækst 94/04
1	1775	56,8%	-23,5%	7196	57,9%	-26,8%	26329	60,7%	-26,4%
2-4	1067	34,1%	-42,5%	3994	32,2%	-41,4%	13044	30,1%	-41,0%
5-9	204	6,5%	-8,5%	857	6,9%	2,5%	2916	6,7%	6,1%
10-19	65	2,1%	16,1%	251	2,0%	2,4%	746	1,7%	8,7%
20-49	10	0,3%	-33,3%	101	0,8%	-18,5%	261	0,6%	-12,1%
50-99	4	0,1%	300,0%	13	0,1%	-23,5%	44	0,1%	-29,0%
100+	0	0,0%	-100,0%	6	0,0%	0,0%	9	0,0%	50,0%
I alt	3125	100,0%	-30,2%	12418	100,0%	-30,5%	43349	100,0%	-29,7%

Kilde: Danmarks Statistik, statistikbanken.dk (ERH16 og ERH16X)

**Tabel 3.4** *Beskæftigelse med bopæl i Ribe Amt, Region Syd og hele landet opdelt på stilling, 2005, vækst 97-05*

	Ribe Amt			Region Syd			Hele landet		
	Antal 2005	Andel 2005	Vækst 97/05	Antal 2005	Andel 2005	Vækst 97/05	Antal 2005	Andel 2005	Vækst 97/05
Selvstændige	2819	46,2%	-32,9%	11800	42,5%	-30,5%	40391	45,7%	-31,1%
Medarbejdende ægtefælle	350	5,7%	-58,6%	1204	4,3%	-58,7%	3646	4,1%	-59,6%
Topledere	9	0,1%	-25,0%	38	0,1%	-54,8%	122	0,1%	-65,7%
Lønmodtagere højeste niveau	24	0,4%	26,3%	149	0,5%	-9,1%	540	0,6%	-9,7%
Lønmodtager mellemniveau	62	1,0%	-20,5%	269	1,0%	-41,8%	770	0,9%	-46,6%
Lønmodtagere grundniveau	828	13,6%	-16,7%	4064	14,6%	-15,4%	13181	14,9%	-15,2%
Andre lønmodtagere	130	2,1%	-78,9%	586	2,1%	-85,0%	1825	2,1%	-83,4%
Lønmodtagere u.n.a.	1880	30,8%	23,9%	9665	34,8%	35,2%	27961	31,6%	36,9%
I alt	6102	100,0%	-26,3%	27775	100,0%	-23,8%	88436	100,0%	-24,4%

Kilde: Danmarks Statistik, statistikbanken.dk (RAS61)

**Tabel 3.5** *Beskæftigede (-66 år) med bopæl i Ribe Amt, Region syd og hele landet opdelt på uddannelse, 2005, vækst 95-05*

	Ribe Amt			Region Syd			Hele landet		
	Antal 2005	Andel 2005	Vækst 95/05	Antal 2005	Andel 2005	Vækst 95/05	Antal 2005	Andel 2005	Vækst 95/05
Grundskole	2243	41,6%	-50,5%	9844	40,1%	-50,1%	31162	40,5%	-50,5%
Gymnasial udd.	132	2,4%	-3,9%	789	3,2%	-12,6%	2838	3,7%	-3,9%
Erhvervsfaglig praktik og hovedforløb	2285	42,4%	0,1%	10422	42,4%	-1,8%	31915	41,5%	0,1%
Kort videregående udd.	210	3,9%	60,6%	1074	4,4%	39,3%	3432	4,5%	60,6%
Mellemlang videre. udd.	128	2,4%	-9,9%	596	2,4%	-8,6%	2057	2,7%	-9,9%
Bachelor	6	0,1%	77,9%	48	0,2%	18,8%	233	0,3%	77,9%
Lang videregående udd.	30	0,6%	4,6%	266	1,1%	1,1%	1101	1,4%	4,6%
Ingen angivelse	355	6,6%	41,5%	1523	6,2%	30,5%	4124	5,4%	41,5%
I alt	5389	100,0%	-27,7%	24562	100,0%	-38,0%	76862	100,0%	-27,7%

Kilde: Danmarks Statistik, statistikbanken.dk (RAS4)

### 3.1 Branchen

**Branchen omfatter:**

Landbrug, landbrugsservice undtagen dyrlægevirksomhed, jagt, fangst og service i forbindelse hermed, skovbrug, fiskeri, dambrug og fiskeavl.

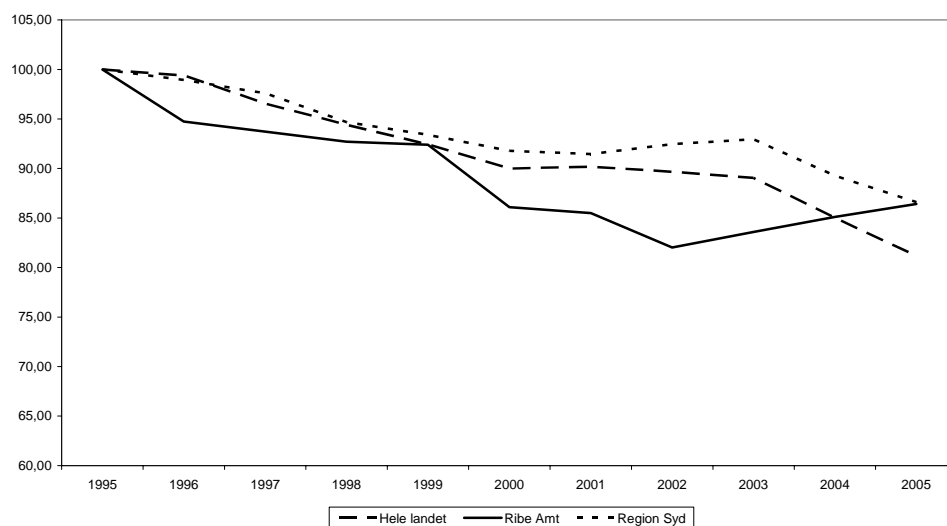
**Jobtyper:**

Landmand, landbrugsmedarbejder, agronom, anlægsgartner, gartneriarbejder, pelsdyravler, dambruger, fisker.

### 3.2 Vigtige sær- og udviklingstræk

- Branchen landbrug, skovbrug og fiskeri er kendetegnet ved at beskæftige en særlig stor andel mænd, ufaglærte og selvstændige, samt ved at hovedparten af virksomhederne beskæftiger færre end 5 ansatte.
- Branchen har oplevet en markant tilbagegang i beskæftigelsen i perioden 1995 til 2005 i såvel Ribe Amt, Region Syd som hele landet. Siden 1995 er cirka hver tredje arbejdsplads inden for denne branche forsvundet i Ribe Amt mod godt hver fjerde i Region Syd og hele landet.
- Faldet i beskæftigelsen inden for landbrug, skovbrug og fiskeri har især ramt kvinder, personer over 50 år, virksomheder med færre end 5 ansatte, selvstændige, medhjælpende ægtefæller og ufaglærte.
- Det kraftige fald i antallet af beskæftigede er blevet ledsaget af en halvering af antallet af virksomheder inden for branchen.
- Faldet i antallet af virksomheder har især ramt de helt små virksomheder med færre end 5 ansatte. Til gengæld er antallet af virksomheder med mellem 10-19 ansatte steget betydeligt mere i Ribe Amt end i Region Syd og på landsplan.

## 4 Nærings- og nydelsesmiddelindustrien



Figur 4.1 Udviklingen i antallet af beskæftigede med arbejdssted i Ribe Amt, region Syd og hele landet, 1995-2005 (1995=100)

Kilde: Danmarks Statistik, Statistikbanken.dk (Pend11)

Tabel 4.1. Beskæftigede med arbejdssted i Ribe Amt, Region Syd og i hele landet opdelt på køn, 2005, vækst 95-05

	Ribe Amt			Region Syd			Hele landet		
	Antal 2005	Andel 2005	Vækst 95/05	Antal 2005	Andel 2005	Vækst 95/05	Antal 2005	Andel 2005	Vækst 95/05
Mænd	3373	62,1%	-13,9%	13435	59,6%	-13,2%	43634	59,4%	-18,3%
Kvinder	2058	37,9%	-13,0%	9094	40,4%	-13,7%	29776	40,6%	-19,7%
I alt	5431	100,0%	-13,6%	22529	100,0%	-13,4%	73410	100,0%	-18,8%

Kilde: Danmarks Statistik, statistikbanken.dk (PEND11)

**Tabel 4.2.** *Beskæftigede med arbejdssted i Ribe Amt, i Region Syd og i hele landet opdelt på alder, 2005, vækst 95-05*

	Ribe Amt			Region Syd			Hele landet		
	Antal 2005	Andel 2005	Vækst 95/05	Antal 2005	Andel 2005	Vækst 95/05	Antal 2005	Andel 2005	Vækst 95/05
Under 25 år	1118	20,6%	-28,6%	3853	17,1%	-37,0%	12384	16,9%	-43,4%
25-29 år	468	8,6%	-50,6%	1982	8,8%	-47,1%	6663	9,1%	-46,4%
30-39 år	1426	26,3%	-2,0%	6230	27,7%	0,7%	19644	26,8%	-5,9%
40-49 år	1302	24,0%	1,9%	5475	24,3%	-1,1%	17679	24,1%	-7,8%
50-59 år	896	16,5%	-1,6%	4101	18,2%	5,3%	13850	18,9%	0,2%
60 år og derover	221	4,1%	75,4%	888	3,9%	63,8%	3190	4,3%	39,4%
I alt	5431	100,0%	-13,6%	22529	100,0%	-13,4%	73410	100,0%	-18,8%

Kilde: Danmarks Statistik, statistikbanken.dk (PEND11)

**Tabel 4.3.** *Virksomheder i Ribe Amt, i Region Syd og i hele landet opdelt på antal beskæftigede, 2004, vækst 94-04*

	Ribe Amt			Region Syd			Hele landet		
	Antal 2004	Andel 2004	Vækst 94/04	Antal 2004	Andel 2004	Vækst 94/04	Antal 2004	Andel 2004	Vækst 94/04
1	8	6,2%	-57,9%	37	6,6%	-47,1%	147	7,3%	-40,0%
2-4	7	5,4%	-66,7%	45	8,0%	-54,1%	223	11,0%	-36,5%
5-9	24	18,5%	-29,4%	111	19,7%	-21,3%	360	17,8%	-29,8%
10-19	35	26,9%	-18,6%	156	27,7%	-17,5%	587	29,1%	-21,3%
20-49	31	23,8%	6,9%	112	19,9%	-9,7%	408	20,2%	-10,9%
50-99	13	10,0%	-18,8%	48	8,5%	-12,7%	134	6,6%	-13,0%
100+	12	9,2%	-25,0%	54	9,6%	-18,2%	161	8,0%	-23,7%
I alt	130	100,0%	-27,0%	563	100,0%	-24,2%	2020	100,0%	-24,6%

Kilde: Danmarks Statistik, statistikbanken.dk (ERH16 og ERH16X)

**Tabel 4.4.** *Beskæftigelse med bopæl i Ribe Amt, Region Syd og hele landet opdelt i stilling, 2005, vækst 97-05*

	Ribe Amt			Region Syd			Hele landet		
	Antal 2005	Andel 2005	Vækst 97/05	Antal 2005	Andel 2005	Vækst 97/05	Antal 2005	Andel 2005	Vækst 97/05
Selvstændige	64	1,2%	-28,1%	279	1,3%	-33,1%	1042	1,4%	-34,1%
Medarbejdende ægtefælle	6	0,1%	-62,5%	37	0,2%	-66,1%	124	0,2%	-68,5%
Topledere	138	2,5%	32,7%	655	3,0%	14,1%	2188	3,0%	5,4%
Lønmodtagere højeste niveau	45	0,8%	-8,2%	269	1,2%	1,9%	1282	1,7%	-4,7%
Lønmodtager mellemniveau	359	6,6%	14,3%	1649	7,6%	2,4%	6367	8,7%	-10,1%
Lønmodtagere grundniveau	3308	60,6%	-15,3%	13330	61,3%	-19,1%	44286	60,3%	-20,9%
Andre lønmodtagere	734	13,4%	17,4%	2376	10,9%	11,2%	6644	9,0%	-12,9%
Lønmodtagere u.n.a.	809	14,8%	3,7%	3162	14,5%	2,2%	11499	15,7%	2,1%
I alt	5463	100,0%	-7,2%	21757	100,0%	-11,8%	73432	100,0%	-15,9%

Kilde: Danmarks Statistik, statistikbanken.dk (RAS61)

**Tabel 4.5.** *Beskæftigede (-66 år) med bopæl i Ribe Amt, Region Syd og hele landet opdelt på uddannelse, 2005, vækst 95-05*

	Ribe Amt			Region Syd			Hele landet		
	Antal 2005	Andel 2005	Vækst 95/05	Antal 2005	Andel 2005	Vækst 95/05	Antal 2005	Andel 2005	Vækst 95/05
Grundskole	2381	43,8%	-32,3%	8653	40,0%	-28,9%	29182	40,0%	-32,3%
Gymnasial udd.	374	6,9%	-3,1%	1315	6,1%	-0,2%	4745	6,5%	-3,1%
Erhvervsfaglig praktik og hov	2036	37,5%	-12,3%	8843	40,9%	-9,3%	29160	39,9%	-12,3%
Kort videregående udd.	271	5,0%	21,3%	1178	5,4%	27,0%	3773	5,2%	21,3%
Mellemlang videre. udd.	123	2,3%	5,5%	603	2,8%	16,6%	1997	2,7%	5,5%
Bachelor	25	0,5%	20,0%	127	0,6%	10,2%	593	0,8%	20,0%
Lang videregående udd.	56	1,0%	27,1%	328	1,5%	33,5%	1673	2,3%	27,1%
Ingen angivelse	164	3,0%	0,1%	589	2,7%	15,3%	1888	2,6%	0,1%
I alt	5430	100,0%	-18,8%	21636	100,0%	-17,2%	73011	100,0%	-18,8%

Kilde: Danmarks Statistik, statistikbanken.dk (RAS4)

## 4.1 Branchen

### Branchen omfatter:

Slagtning, forarbejdning og konservering af kød og kødprodukter, forarbejdning og konservering af fisk og fiskeprodukter, forarbejdning og konservering af frugt og grønt, fremstilling af vegetabiliske og animalske olier og fedtstoffer, fremstilling af mejeriprodukter, fremstilling af foderblandinger, fremstilling af andre næringsmidler, tobaksfabrikker.

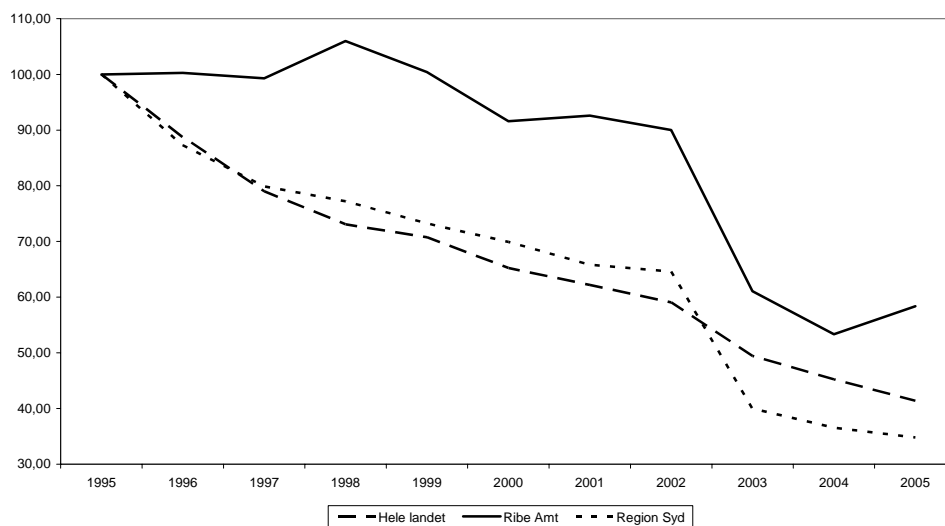
### Jobtyper:

Mejerist, mejeriarbejder, slagter, slagteriarbejder, bager, elektriker, laborant, tekniker, fiskeindustriarbejder, procesoperatør/levnedsmiddel.

## 4.2 Vigtige sær- og udviklingstræk

- Branchen nærings- og nydelsesmiddelindustrien er kendetegnet ved at omfatte særlig mange helt store virksomheder, samt ved især at beskæftige mænd samt en særlig stor andel af lønmodtagere på grundniveau og ufaglærte.
- Der sker en betydelig koncentration af virksomheder inden for branchen i disse år. Koncentrationen betyder, at der produceres på færre steder i Danmark end tidligere og med højere produktivitet. Det vedrører både mejerier, slagterier, fiskeindustri mv. Desuden flyttes en del forarbejdning af råvarer til udlandet.
- Beskæftigelsen inden for nærings- og nydelsesmiddelindustrien er siden 1995 faldet med ca. 14 procent i Ribe Amt, mod 13 procent i Region Syd og 19 procent på landsplan. Siden 2002 har Ribe Amt oplevet en vækst i antallet af arbejdspladser inden for branchen, i modsætning til Region Syd og hele landet.
- Faldet i antallet af arbejdspladser har været størst for ufaglærte og faglærte. Til gengæld har der været en mindre vækst i antallet medarbejdere med en videregående uddannelse og i antallet af topledere.

## 5 Tekstil- og beklædningsindustrien



Figur 5.1 Udviklingen i antallet af beskæftigede med arbejdssted i Ribe Amt, region Syd og hele landet, 1995-2005 (1995=100)

Kilde: Danmarks Statistik, Statistikbanken.dk (Pend11)

Table 5.1. Beskæftigede med arbejdssted i Ribe Amt, Region Syd og i hele landet opdelt på køn, 2005, vækst 95-05

	Ribe Amt			Region Syd			Hele landet		
	Antal 2005	Andel 2005	Vækst 95/05	Antal 2005	Andel 2005	Vækst 95/05	Antal 2005	Andel 2005	Vækst 95/05
Mænd	220	53,8%	-30,4%	824	43,1%	-64,4%	4611	46,0%	-48,2%
Kvinder	189	46,2%	-50,9%	1089	56,9%	-65,8%	5420	54,0%	-64,7%
I alt	409	100,0%	-41,7%	1913	100,0%	-65,2%	10031	100,0%	-58,6%

Kilde: Danmarks Statistik, statistikbanken.dk (PEND11)

**Tabel 5.2.** *Beskæftigede med arbejdssted i Ribe Amt, i Region Syd og i hele landet opdelt på alder, 2005, vækst 95-05*

	Ribe Amt			Region Syd			Hele landet		
	Antal 2005	Andel 2005	Vækst 95/05	Antal 2005	Andel 2005	Vækst 95/05	Antal 2005	Andel 2005	Vækst 95/05
Under 25 år	54	13,2%	-66,9%	176	9,2%	-80,6%	817	8,1%	-81,4%
25-29 år	23	5,6%	-69,7%	105	5,5%	-84,6%	704	7,0%	-76,5%
30-39 år	98	24,0%	-46,2%	463	24,2%	-66,0%	2670	26,6%	-52,4%
40-49 år	123	30,1%	-24,5%	509	26,6%	-64,4%	2616	26,1%	-58,0%
50-59 år	76	18,6%	-10,6%	498	26,0%	-44,5%	2448	24,4%	-39,2%
60 år og derover	35	8,6%	9,4%	162	8,5%	-25,0%	776	7,7%	-21,1%
I alt	409	100,0%	-41,7%	1913	100,0%	-65,2%	10031	100,0%	-58,6%

Kilde: Danmarks Statistik, statistikbanken.dk (PEND11)

**Tabel 5.3.** *Virksomheder i Ribe Amt, i Region Syd og i hele landet opdelt på antal beskæftigede, 2004, vækst 94-04*

	Ribe Amt			Region Syd			Hele landet		
	Antal 2004	Andel 2004	Vækst 94/04	Antal 2004	Andel 2004	Vækst 94/04	Antal 2004	Andel 2004	Vækst 94/04
1	12	30,8%	-64,7%	60	32,8%	-71,0%	315	31,5%	-71,8%
2-4	13	33,3%	30,0%	56	30,6%	-27,3%	313	31,3%	-30,1%
5-9	8	20,5%	-27,3%	27	14,8%	-41,3%	154	15,4%	-37,4%
10-19	3	7,7%	-57,1%	20	10,9%	-28,6%	107	10,7%	-48,8%
20-49	1	2,6%	-75,0%	10	5,5%	-79,2%	67	6,7%	-67,9%
50-99	1	2,6%	-80,0%	8	4,4%	-60,0%	32	3,2%	-56,8%
100+	1	2,6%	n.a.	2	1,1%	-75,0%	12	1,2%	-65,7%
I alt	39	100,0%	-45,1%	183	100,0%	-57,8%	1000	100,0%	-57,2%

Kilde: Danmarks Statistik, statistikbanken.dk (ERH16 og ERH16X)

n.a. Da ingen virksomheder i denne kategori i 1994

**Tabel 5.4.** *Beskæftigelse med bopæl i Ribe Amt, Region Syd og hele landet opdelt i stilling, 2005, vækst 97-05*

	Ribe Amt			Region Syd			Hele landet		
	Antal 2005	Andel 2005	Vækst 97/05	Antal 2005	Andel 2005	Vækst 97/05	Antal 2005	Andel 2005	Vækst 97/05
Selvstændige	20	4,6%	-47,4%	168	8,7%	-42,3%	902	9,0%	-40,8%
Medarbejdende ægtefælle	3	0,7%	0,0%	7	0,4%	-58,8%	32	0,3%	-55,6%
Topledere	14	3,2%	0,0%	94	4,9%	-34,3%	468	4,7%	-39,5%
Lønmodtagere højeste niveau	8	1,8%	-46,7%	21	1,1%	-68,7%	116	1,2%	-52,1%
Lønmodtager mellemniveau	51	11,7%	6,3%	218	11,3%	-53,0%	1205	12,0%	-32,0%
Lønmodtagere grundniveau	213	48,9%	-48,6%	802	41,6%	-71,0%	3968	39,6%	-65,2%
Andre lønmodtagere	40	9,2%	-25,9%	212	11,0%	-33,8%	683	6,8%	-51,0%
Lønmodtagere u.n.a.	87	20,0%	-11,2%	407	21,1%	14,0%	2657	26,5%	34,5%
I alt	436	100,0%	-36,3%	1929	100,0%	-56,4%	10031	100,0%	-47,6%

Kilde: Danmarks Statistik, statistikbanken.dk (RAS61)

**Tabel 5.5.** *Beskæftigede (-66 år) med bopæl i Ribe Amt, Region Syd og hele landet opdelt på uddannelse, 2005, vækst 95-05*

	Ribe Amt			Region Syd			Hele landet		
	Antal 2005	Andel 2005	Vækst 95/05	Antal 2005	Andel 2005	Vækst 95/05	Antal 2005	Andel 2005	Vækst 95/05
Grundskole	168	39,6%	-70,5%	763	40,5%	-72,8%	3753	38,1%	-70,5%
Gymnasial udd.	19	4,5%	-54,0%	108	5,7%	-63,8%	718	7,3%	-54,0%
Erhvervsfaglig praktik og høv	172	40,6%	-50,0%	708	37,6%	-138,7%	3622	36,8%	-50,0%
Kort videregående udd.	31	7,3%	-5,6%	119	6,3%	-48,7%	756	7,7%	-5,6%
Mellemlang videre. udd.	11	2,6%	-25,2%	79	4,2%	-100,0%	413	4,2%	-25,2%
Bachelor	7	1,7%	0,0%	27	1,4%	-107,4%	155	1,6%	0,0%
Lang videregående udd.	4	0,9%	-5,6%	26	1,4%	-88,5%	136	1,4%	-5,6%
Ingen angivelse	12	2,8%	-57,7%	55	2,9%	-185,5%	285	2,9%	-57,7%
I alt	424	100,0%	-58,8%	1885	100,0%	-186,0%	9838	100,0%	-58,8%

Kilde: Danmarks Statistik, statistikbanken.dk (RAS4)

## 5.1 Branchen

### Branchen omfatter:

Forbehandling og spinding af tekstilfibre, vævning og færdigbehandling af tekstiler, fremstilling af færdige tekstilvarer, pelsberedning samt buntmagerier, læderindustri.

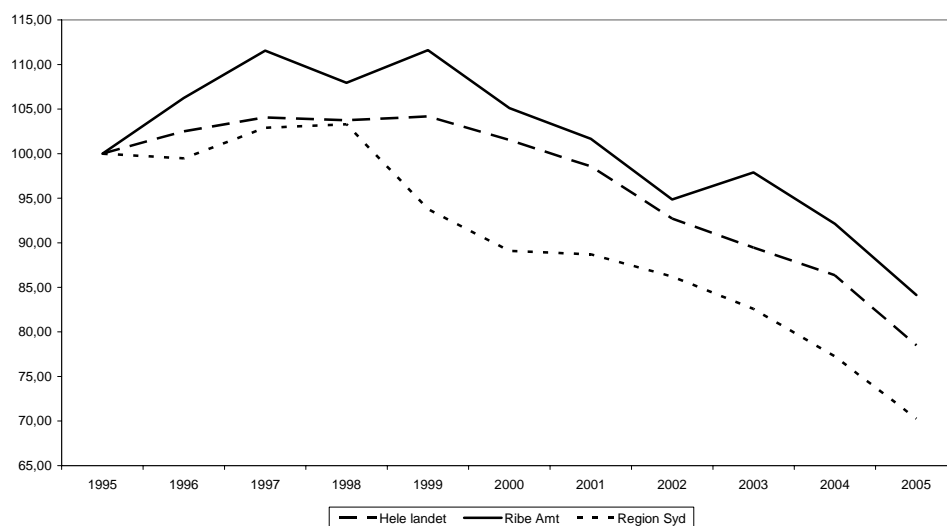
### Jobtyper:

Skotøjsarbejder, tekstilarbejder, industrioperatør, indkøber, sælger, designer.

## 5.2 Vigtige sær- og udviklingstræk

- Branchen er kendetegnet ved kun at omfatte relativt få arbejdspladser (ca. 400) og virksomheder (ca. 40) i Ribe Amt, samt ved at beskæftige et relativt stort antal medarbejdere, som kun har en grundskoleuddannelse, men til gengæld forsvindende få med en videregående uddannelse.
- Branchen præges generelt af udflytning af arbejdspladser fra Danmark til lavtlønslande. De virksomheder, som opretholder produktionen lokalt, opererer ofte inden for nicheområder eller løser kun salgs- og designfunktioner fra Danmark
- Branchen har i perioden 1995 til 2005 oplevet et kraftigt fald i antallet af arbejdspladser. Om end antallet af arbejdspladser er faldet mindre i Ribe Amt end i Region Syd og hele landet. Konkret er der blevet 42 procent færre arbejdspladser i Ribe Amt mod 65 procent i Region Syd og 59 procent i hele landet.
- Nedgangen i beskæftigelsen stort set alle grupper - bortset fra lønmodtagere på mellemniveau. Nogle af de grupper, der er blevet forholds-mæssigt hårdest ramt af nedgangen i beskæftigelsen, er kvinder, unge under 29 år samt personer med en grundskoleuddannelse.

## 6 Træ-, papir- og grafisk industri



Figur 6.1 Udviklingen i antallet af beskæftigede med arbejdssted i Ribe Amt, region Syd og hele landet, 1995-2005 (1995=100)

Kilde: Danmarks Statistik, Statistikbanken.dk (Pend11)

Tabel 6.1. Beskæftigede med arbejdssted i Ribe Amt, Region Syd og i hele landet opdelt på køn, 2005, vækst 95-05

	Ribe Amt			Region Syd			Hele landet		
	Antal 2005	Andel 2005	Vækst 95/05	Antal 2005	Andel 2005	Vækst 95/05	Antal 2005	Andel 2005	Vækst 95/05
Mænd	1347	70,4%	-17,7%	7600	71,9%	-28,0%	38470	67,7%	-22,9%
Kvinder	567	29,6%	-11,1%	2969	28,1%	-33,8%	18364	32,3%	-18,5%
I alt	1914	100,0%	-15,9%	10569	100,0%	-29,7%	56834	100,0%	-21,5%

Kilde: Danmarks Statistik, statistikbanken.dk (PEND11)

**Tabel 6.2.** *Beskæftigede med arbejdssted i Ribe Amt, i Region Syd og i hele landet opdelt på alder, 2005, vækst 95-05*

	Ribe Amt			Region Syd			Hele landet		
	Antal 2005	Andel 2005	Vækst 95/05	Antal 2005	Andel 2005	Vækst 95/05	Antal 2005	Andel 2005	Vækst 95/05
Under 25 år	249	13,0%	-53,2%	1296	12,3%	-71,8%	10983	19,3%	-47,9%
25-29 år	149	7,8%	-56,6%	794	7,5%	-54,4%	4690	8,3%	-41,7%
30-39 år	493	25,8%	-12,6%	2757	26,1%	-12,3%	13673	24,1%	-4,9%
40-49 år	505	26,4%	8,1%	2712	25,7%	-13,3%	12595	22,2%	-16,8%
50-59 år	411	21,5%	52,8%	2372	22,4%	25,6%	11251	19,8%	6,8%
60 år og derover	107	5,6%	7,0%	638	6,0%	16,6%	3642	6,4%	12,1%
I alt	1914	100,0%	-15,9%	10569	100,0%	-29,7%	56834	100,0%	-21,5%

Kilde: Danmarks Statistik, statistikbanken.dk (PEND11)

**Tabel 6.3.** *Virksomheder i Ribe Amt, i Region Syd og i hele landet opdelt på antal beskæftigede, 2004, vækst 94-04*

	Ribe Amt			Region Syd			Hele landet		
	Antal 2004	Andel 2004	Vækst 94/04	Antal 2004	Andel 2004	Vækst 94/04	Antal 2004	Andel 2004	Vækst 94/04
1	27	22,7%	-41,3%	152	23,9%	-37,4%	964	29,4%	-34,5%
2-4	22	18,5%	-47,6%	138	21,7%	-40,0%	794	24,2%	-29,7%
5-9	28	23,5%	-22,2%	130	20,5%	-24,0%	572	17,4%	-29,6%
10-19	19	16,0%	-13,6%	101	15,9%	-22,3%	403	12,3%	-32,5%
20-49	12	10,1%	-20,0%	71	11,2%	-26,8%	323	9,9%	-26,1%
50-99	7	5,9%	-12,5%	23	3,6%	-36,1%	118	3,6%	-22,4%
100+	4	3,4%	0,0%	20	3,1%	5,3%	105	3,2%	-1,9%
I alt	119	100,0%	-31,2%	635	100,0%	-31,4%	3279	100,0%	-30,4%

Kilde: Danmarks Statistik, statistikbanken.dk (ERH16 og ERH16X)

**Tabel 6.4.** *Beskæftigelse med bopæl i Ribe Amt, Region Syd og hele landet opdelt i stilling, 2005, vækst 97-05*

	Ribe Amt			Region Syd			Hele landet		
	Antal 2005	Andel 2005	Vækst 97/05	Antal 2005	Andel 2005	Vækst 97/05	Antal 2005	Andel 2005	Vækst 97/05
Selvstændige	33	1,7%	-52,9%	243	2,3%	-41,3%	1539	2,7%	-33,5%
Medarbejdende ægtefælle	1	0,1%	-75,0%	11	0,1%	-73,8%	61	0,1%	-69,5%
Topledere	67	3,5%	-18,3%	332	3,1%	-20,0%	1764	3,1%	-30,9%
Lønmodtagere højeste niveau	106	5,5%	-23,2%	652	6,1%	-12,8%	4614	8,1%	-12,7%
Lønmodtager mellemniveau	214	11,0%	12,0%	1031	9,7%	-4,0%	5694	10,0%	-11,8%
Lønmodtagere grundniveau	1097	56,6%	-27,7%	5981	56,1%	-28,7%	26927	47,4%	-27,1%
Andre lønmodtagere	105	5,4%	-33,5%	583	5,5%	-37,7%	3022	5,3%	-37,4%
Lønmodtagere u.n.a.	316	16,3%	9,7%	1833	17,2%	-45,1%	13218	23,3%	-21,2%
I alt	1939	100,0%	-20,8%	10666	100,0%	-30,5%	56839	100,0%	-24,6%

Kilde: Danmarks Statistik, statistikbanken.dk (RAS61)

**Tabel 6.5.** *Beskæftigede (-66 år) med bopæl i Ribe Amt, Region Syd og hele landet opdelt på uddannelse, 2005, vækst 95-05*

	Ribe Amt			Region Syd			Hele landet		
	Antal 2005	Andel 2005	Vækst 95/05	Antal 2005	Andel 2005	Vækst 95/05	Antal 2005	Andel 2005	Vækst 95/05
Grundskole	593	31,2%	-34,4%	3234	30,8%	-45,1%	16509	29,6%	-34,4%
Gymnasial udd.	124	6,5%	-13,4%	691	6,6%	-12,0%	4474	8,0%	-13,4%
Erhvervsfaglig praktik og hov	886	46,6%	-19,7%	4886	46,6%	-15,0%	21919	39,2%	-19,7%
Kort videregående udd.	70	3,7%	44,1%	374	3,6%	28,9%	1974	3,5%	44,1%
Mellemlang videre. udd.	114	6,0%	1,7%	718	6,8%	3,8%	4353	7,8%	1,7%
Bachelor	12	0,6%	92,7%	99	0,9%	30,3%	1104	2,0%	92,7%
Lang videregående udd.	21	1,1%	56,6%	136	1,3%	30,9%	1745	3,1%	56,6%
Ingen angivelse	82	4,3%	-38,9%	357	3,4%	-273,1%	3783	6,8%	-38,9%
I alt	1902	100,0%	-21,5%	10495	100,0%	-40,5%	55861	100,0%	-21,5%

Kilde: Danmarks Statistik, statistikbanken.dk (RAS4)

## 6.1 Branchen

### Branchen omfatter:

*Træindustri:* Udsavning og høvling af træ, imprægnering af træ, fremstilling af krydsfiner, spånplader mv. fremstilling af bygningstømmer og snedkeriartikler, træemballagefabrikker, fremstilling af andre træprodukter og varer af kork, strå og flettematerialer

*Papirindustri:* Fremstilling af papirmasse, papir og pap, papir- og papvarer

*Grafisk industri:* Udgever- og forlagsvirksomhed med/uden eget trykkeri, trykning og servicevirksomhed i forbindelse med trykning, reproduktion af indspillede medier

### Jobtyper:

Maskinsnedker, specialarbejder inden for træindustrien, typograf, specialarbejder inden for bogtrykkeri.

## 6.2 Vigtige sær- og udviklingstræk

- Branchen er kendetegnet ved at beskæftige et særligt stort antal mænd, og mange lønmodtagere på grundniveau samt relativt få personer med en videregående uddannelse. Branchen er endvidere kendetegnet ved at omfatte relativt mange virksomheder med flere end 20 ansatte.
- Delbrancherne inden for branchen træ-, papir- og grafisk industri er meget forskellige. Træindustri leverer til møbel- og byggebranchen, og er derfor især afhængig af den nationale konjunktur, hvorimod beskæftigelsen inden for papir- og grafisk industri i højere grad er præget af den internationale konkurrence og arbejdsdeling. Alle tre delbrancher er dog i høj grad mærket af den teknologiske udvikling og har oplevet en betydelig automatisering af arbejdsprocesser.
- I perioden 1995 til 2005 er antallet af arbejdspladser inden for branchen træ-, papir- og grafisk industri i Ribe Amt faldet med 16 procent, mod 30 procent og 22 procent i henholdsvis Region Syd og hele landet.
- Faldet i beskæftigelsen i Ribe Amt har især ramt unge under 29 år, lønmodtagere på grundniveau samt ufaglærte og faglærte. Omvendt har branchen oplevet en stor stigning i antallet af beskæftigede personer over 50 år, og en procentvis stor stigning i antallet af medarbejdere med en videregående uddannelse.
- I alle tre områder er der samtidig med faldet i antallet af beskæftigede sket et relativt kraftigt fald antallet af virksomheder, som især har ramt de helt små virksomheder med færre end 5 ansatte.

## 7 Mineralolie-, kemisk- og plastindustri mv.



Figur 7.1 Udviklingen i antallet af beskæftigede med arbejdssted i Ribe Amt, region Syd og hele landet, 1995-2005 (1995=100)

Kilde: Danmarks Statistik, Statistikbanken.dk (Pend11)

Tabel 7.1. Beskæftigede med arbejdssted i Ribe Amt, Region Syd og i hele landet opdelt på køn, 2005, vækst 95-05

	Ribe Amt			Region Syd			Hele landet		
	Antal 2005	Andel 2005	Vækst 95/05	Antal 2005	Andel 2005	Vækst 95/05	Antal 2005	Andel 2005	Vækst 95/05
Mænd	1797	72,0%	-9,8%	5398	69,9%	-17,3%	29514	58,4%	0,1%
Kvinder	700	28,0%	-8,9%	2321	30,1%	-12,4%	21037	41,6%	14,1%
I alt	2497	100,0%	-9,6%	7719	100,0%	-15,9%	50551	100,0%	5,5%

Kilde: Danmarks Statistik, statistikbanken.dk (PEND11)

**Tabel 7.2.** *Beskæftigede med arbejdssted i Ribe Amt, i Region Syd og i hele landet opdelt på alder, 2005, vækst 95-05*

	Ribe Amt			Region Syd			Hele landet		
	Antal 2005	Andel 2005	Vækst 95/05	Antal 2005	Andel 2005	Vækst 95/05	Antal 2005	Andel 2005	Vækst 95/05
Under 25 år	212	8,5%	-50,2%	585	7,6%	-56,7%	2938	5,8%	-53,2%
25-29 år	159	6,4%	-58,5%	528	6,8%	-57,6%	4090	8,1%	-39,9%
30-39 år	684	27,4%	-12,3%	2246	29,1%	-10,9%	16798	33,2%	23,6%
40-49 år	731	29,3%	10,3%	2233	28,9%	-1,4%	14584	28,9%	23,0%
50-59 år	579	23,2%	35,3%	1751	22,7%	13,3%	9823	19,4%	26,5%
60 år og derover	132	5,3%	63,0%	376	4,9%	46,3%	2318	4,6%	41,6%
I alt	2497	100,0%	-9,6%	7719	100,0%	-15,9%	50551	100,0%	5,5%

Kilde: Danmarks Statistik, statistikbanken.dk (PEND11)

**Tabel 7.3.** *Virksomheder i Ribe Amt, i Region Syd og i hele landet opdelt på antal beskæftigede, 2004, vækst 94-04*

	Ribe Amt			Region Syd			Hele landet		
	Antal 2004	Andel 2004	Vækst 94/04	Antal 2004	Andel 2004	Vækst 94/04	Antal 2004	Andel 2004	Vækst 94/04
1	9	13,6%	28,6%	31	12,9%	10,7%	148	13,7%	-27,5%
2-4	6	9,1%	-25,0%	39	16,3%	-13,3%	216	20,0%	-8,1%
5-9	9	13,6%	12,5%	36	15,0%	50,0%	166	15,3%	-21,0%
10-19	17	25,8%	30,8%	46	19,2%	2,2%	200	18,5%	-5,2%
20-49	14	21,2%	-22,2%	48	20,0%	2,1%	173	16,0%	-9,4%
50-99	6	9,1%	20,0%	23	9,6%	27,8%	86	7,9%	-8,5%
100+	5	7,6%	-16,7%	17	7,1%	-19,0%	93	8,6%	-8,8%
I alt	66	100,0%	1,5%	240	100,0%	5,3%	1082	100,0%	-13,2%

Kilde: Danmarks Statistik, statistikbanken.dk (ERH16 og ERH16X)

**Tabel 7.4.** *Beskæftigelse med bopæl i Ribe Amt, Region Syd og hele landet opdelt i stilling, 2005, vækst 97-05*

	Ribe Amt			Region Syd			Hele landet		
	Antal 2005	Andel 2005	Vækst 97/05	Antal 2005	Andel 2005	Vækst 97/05	Antal 2005	Andel 2005	Vækst 97/05
Selvstændige	8	0,3%	-42,9%	35	0,5%	-41,7%	193	0,4%	-41,3%
Medarbejdende ægtefælle	0	0,0%	-100,0%	3	0,0%	-40,0%	13	0,0%	-51,9%
Topledere	100	4,2%	13,6%	348	4,5%	-9,6%	1869	3,7%	-8,7%
Lønmodtagere højeste niveau	73	3,0%	0,0%	311	4,1%	-8,3%	6930	13,7%	55,4%
Lønmodtager mellemniveau	290	12,1%	-10,5%	1051	13,7%	-15,7%	10155	20,1%	7,8%
Lønmodtagere grundniveau	1363	56,9%	-24,4%	4021	52,4%	-29,4%	21405	42,3%	-17,3%
Andre lønmodtagere	210	8,8%	10,5%	698	9,1%	-12,0%	3084	6,1%	-23,1%
Lønmodtagere u.n.a.	353	14,7%	126,3%	1204	15,7%	101,3%	6915	13,7%	116,6%
I alt	2397	100,0%	-9,5%	7671	100,0%	-15,9%	50564	100,0%	2,5%

Kilde: Danmarks Statistik, statistikbanken.dk (RAS61)

**Tabel 7.5.** *Beskæftigede (-66 år) med bopæl i Ribe Amt, Region Syd og hele landet opdelt på uddannelse, 2005, vækst 95-05*

	Ribe Amt			Region Syd			Hele landet		
	Antal 2005	Andel 2005	Vækst 95/05	Antal 2005	Andel 2005	Vækst 95/05	Antal 2005	Andel 2005	Vækst 95/05
Grundskole	864	36,3%	-24,5%	2460	32,3%	-33,0%	12505	24,9%	-24,5%
Gymnasial udd.	94	3,9%	4,5%	384	5,0%	-5,9%	2788	5,6%	4,5%
Erhvervsfaglig praktik og høv	1042	43,7%	4,2%	3233	42,4%	-10,3%	17214	34,3%	4,2%
Kort videregående udd.	192	8,1%	34,0%	657	8,6%	14,6%	6099	12,1%	34,0%
Mellemlang videre. udd.	98	4,1%	47,7%	487	6,4%	1,2%	4090	8,1%	47,7%
Bachelor	16	0,7%	106,8%	56	0,7%	26,8%	668	1,3%	106,8%
Lang videregående udd.	33	1,4%	93,9%	199	2,6%	34,2%	5824	11,6%	93,9%
Ingen angivelse	44	1,8%	-8,1%	144	1,9%	-16,7%	1029	2,0%	-8,1%
I alt	2383	100,0%	5,7%	7620	100,0%	-18,5%	50217	100,0%	5,7%

Kilde: Danmarks Statistik, statistikbanken.dk (RAS4)

## 7.1 Branchen

### Branchen omfatter:

#### *Mineralolieindustri*

*Kemisk industri:* fremstilling af basiskemikalier, pesticider og andre agrokemiske produkter, maling, lak mv., farmaceutiske råvarer, sæbe, rengørings- og rensmidler, andre kemiske produkter, kemofibre

*Gummi- og plastindustri:* Fremstilling af gummi- og plastprodukter

### Jobtyper:

Plastindustriarbejder, plastmager, laborant, ekstruderfører, formpresser, plast-svejsjer.

## 7.2 Vigtige sær- og udviklingstræk

- Branchen er kendetegnet ved at beskæftige et særligt stort antal mænd, samt relativt mange i aldersgruppen 30-49 år, lønmodtagere på grundniveau og relativt mange ufaglærte. Endelig er branchen kendetegnet ved, at cirka halvdelen af virksomhederne har flere end 20 ansatte. Virksomhederne i Ribe Amt og til dels Region Syd er større end i hele landet inden for denne branche.
- I Ribe Amt er branchen domineret af plastindustrien og af relativt mange underleverandørvirksomheder, som producerer prototyper, inden de sendes i masseproduktion i lavtlønslandene.
- Branchen har i perioden 1995 til 2005 mistet 10 procent af sine arbejdspladser i Ribe Amt mod 16 procent i Region Syd. Landet som helhed har derimod oplevet en vækst på 5 procent og anses for en af de brancher, der kommer til at trække væksten i antallet af arbejdspladser generelt fremover på landsplan.
- Faldet i antallet af arbejdspladser i Ribe Amt har især ramt unge under 30 år og personer alene med en grundskoleuddannelse.

## 8 Jern- og metalindustri



Figur 8.1 Udviklingen i antallet af beskæftigede med arbejdssted i Ribe Amt, region Syd og hele landet, 1995-2005 (1995=100)

Kilde: Danmarks Statistik, Statistikbanken.dk (Pend11)

Tabel 8.1. Beskæftigede med arbejdssted i Ribe Amt, Region Syd og i hele landet opdelt på køn, 2005, vækst 1995-2005

	Ribe Amt			Region Syd			Hele landet		
	Antal 2005	Andel 2005	Vækst 95/05	Antal 2005	Andel 2005	Vækst 95/05	Antal 2005	Andel 2005	Vækst 95/05
Mænd	6501	78,3%	-3,3%	40149	76,9%	-9,3%	127515	76,2%	-13,0%
Kvinder	1798	21,7%	-10,7%	12035	23,1%	-6,6%	39915	23,8%	-9,7%
I alt	8299	100,0%	-5,0%	52184	100,0%	-8,7%	167430	100,0%	-12,2%

Kilde: Danmarks Statistik, statistikbanken.dk (PEND11)

**Tabel 8.2.** *Beskæftigede med arbejdssted i Ribe Amt, Region Syd og i hele landet opdelt på alder, 2005, vækst 1995-2005*

	Ribe Amt			Region Syd			Hele landet		
	Antal 2005	Andel 2005	Vækst 95/05	Antal 2005	Andel 2005	Vækst 95/05	Antal 2005	Andel 2005	Vækst 95/05
Under 25 år	988	11,9%	-45,6%	4538	8,7%	-53,3%	14227	8,5%	-56,7%
25-29 år	808	9,7%	-44,9%	4596	8,8%	-47,3%	14617	8,7%	-48,9%
30-39 år	2548	30,7%	2,0%	15307	29,3%	-1,7%	49583	29,6%	-4,4%
40-49 år	2230	26,9%	23,1%	14513	27,8%	12,3%	45784	27,3%	5,1%
50-59 år	1412	17,0%	44,7%	10678	20,5%	21,8%	34279	20,5%	21,1%
60 år og derover	313	3,8%	84,1%	2552	4,9%	79,8%	8940	5,3%	59,4%
I alt	8299	100,0%	-5,0%	52184	100,0%	-8,7%	167430	100,0%	-12,2%

Kilde: Danmarks Statistik, statistikbanken.dk (PEND11)

**Tabel 8.3** *Virksomheder i Ribe Amt, i Region Syd og i hele landet opdelt på antal beskæftigede, 2004, vækst 94-04*

	Ribe Amt			Region Syd			Hele landet		
	Antal 2004	Andel 2004	Vækst 94/04	Antal 2004	Andel 2004	Vækst 94/04	Antal 2004	Andel 2004	Vækst 94/04
1	105	26,7%	8,2%	630	28,0%	10,3%	2571	29,5%	-5,6%
2-4	73	18,6%	-12,0%	478	21,2%	1,9%	1960	22,5%	-9,3%
5-9	69	17,6%	-20,7%	360	16,0%	-10,4%	1433	16,4%	-9,6%
10-19	64	16,3%	-1,5%	312	13,8%	-12,6%	1136	13,0%	-13,9%
20-49	42	10,7%	7,7%	278	12,3%	23,6%	943	10,8%	-4,9%
50-99	20	5,1%	-4,8%	97	4,3%	-11,0%	359	4,1%	-9,6%
100+	20	5,1%	5,3%	99	4,4%	-2,0%	327	3,7%	-6,3%
I alt	393	100,0%	-4,4%	2254	100,0%	0,9%	8729	100,0%	-8,4%

Kilde: Danmarks Statistik, statistikbanken.dk (ERH16 og ERH16X)

**Tabel 8.4.** *Beskæftigelse med bopæl i Ribe Amt, Region Syd og hele landet opdelt i stilling, 2005, vækst 97-05*

	Ribe Amt			Region Syd			Hele landet		
	Antal 2005	Andel 2005	Vækst 97/05	Antal 2005	Andel 2005	Vækst 97/05	Antal 2005	Andel 2005	Vækst 97/05
Selvstændige	151	1,8%	-25,6%	958	1,8%	-15,9%	3876	2,3%	-18,0%
Medarbejdende ægtefælle	3	0,0%	-86,4%	57	0,1%	-52,9%	192	0,1%	-57,4%
Topledere	286	3,4%	-2,1%	1656	3,2%	0,7%	5740	3,4%	-12,4%
Lønmodtagere højeste niveau	332	4,0%	58,9%	3332	6,4%	12,2%	11649	7,0%	7,1%
Lønmodtager mellemniveau	864	10,4%	7,6%	5592	10,7%	-2,7%	19789	11,8%	-6,5%
Lønmodtagere grundniveau	4951	59,4%	-10,2%	29811	57,2%	-21,9%	91957	54,9%	-25,3%
Andre lønmodtagere	676	8,1%	17,6%	4390	8,4%	8,9%	11084	6,6%	-8,2%
Lønmodtagere u.n.a.	1078	12,9%	86,8%	6298	12,1%	90,2%	23188	13,8%	93,0%
I alt	8341	100,0%	1,8%	52094	100,0%	-8,9%	167475	100,0%	-12,3%

Kilde: Danmarks Statistik, statistikbanken.dk (RAS61)

**Tabel 8.5.** *Beskæftigede (-66 år) med bopæl i Ribe Amt, Region Syd og hele landet opdelt på uddannelse, 2005, vækst 95-05*

	Ribe Amt			Region Syd			Hele landet		
	Antal 2005	Andel 2005	Vækst 95/05	Antal 2005	Andel 2005	Vækst 95/05	Antal 2005	Andel 2005	Vækst 95/05
Grundskole	2507	30,2%	-30,7%	14810	28,6%	-28,6%	45416	27,4%	-30,7%
Gymnasial udd.	311	3,8%	-10,2%	1804	3,5%	-0,7%	6366	3,8%	-10,2%
Erhvervsfaglig praktik og hov	4207	50,8%	-7,3%	25397	49,1%	-2,3%	81145	48,9%	-7,3%
Kort videregående udd.	500	6,0%	19,5%	3515	6,8%	19,0%	11245	6,8%	19,5%
Mellemlang videre. udd.	503	6,1%	6,1%	3877	7,5%	12,9%	12747	7,7%	6,1%
Bachelor	43	0,5%	40,2%	383	0,7%	24,8%	1217	0,7%	40,2%
Lang videregående udd.	81	1,0%	41,7%	1024	2,0%	49,9%	5020	3,0%	41,7%
Ingen angivelse	136	1,6%	-12,8%	907	1,8%	-6,6%	2883	1,7%	-12,8%
I alt	8288	100,0%	-12,3%	51717	100,0%	-9,3%	166039	100,0%	-12,3%

Kilde: Danmarks Statistik, statistikbanken.dk (RAS4)

## 8.1 Branchen

### Branchen omfatter:

Jern- og stålværker, fremstilling af rør, anden forarbejdning af jern og stål samt jernlegeringer, ikke-jernholdige metaller, metalprodukter, metalkonstruktioner, maskiner, motorer og motordele, traktorer og maskiner til land- og skovbrug, våben og ammunition, elektriske husholdningsapparater, kontormaskiner og edb-udstyr, elektriske maskiner og apparater, telemateriel, medicinsk udstyr og instrumenter, biler og andre transportmidler.

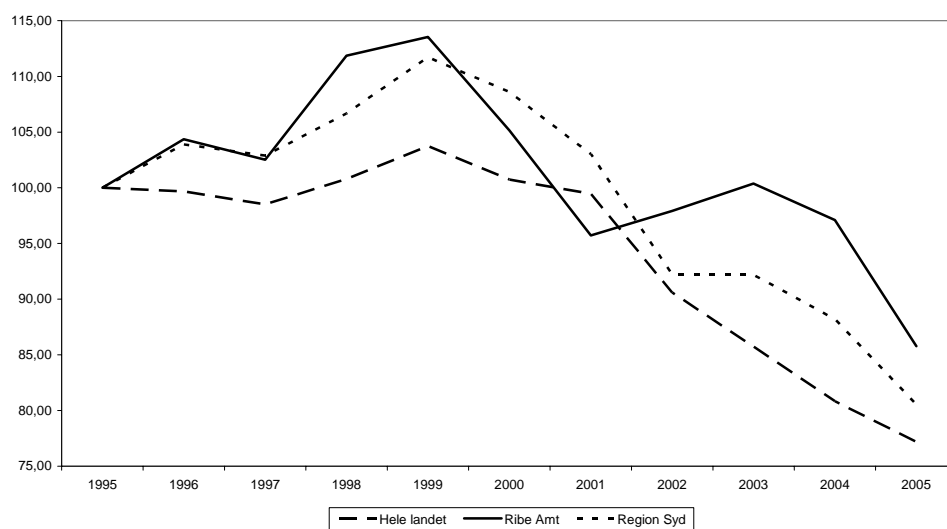
### Jobtyper:

Specialarbejder inden for industrilakering, bådebygger, klejnsmed, maskinarbejder, pladesmed, plastmager, rørsmed, smed, svejser, teknisk tegner, værktøjsmager, ingeniør, maskinmester, maskintekniker, mekaniker, arbejdsleder, edb-assistent, lagermedarbejder.

## 8.2 Vigtige sær- og udviklingstræk

- Branchen er kendetegnet ved at beskæftige en særlig stor andel mænd, og personer i aldersgruppen 30-49 år samt mange lønmodtagere på grundniveau og faglærte. Uddannelsesniveaueet i virksomhederne er marginalt lavere end i Region Syd og på landsplan. Virksomhederne inden for branchen er bredt repræsenteret størrelsesmæssigt.
- Udviklingen inden for dele af jern og metalindustrien i Ribe Amt er knyttet til udviklingen inden for energisektoren, som forventes at få en stor aktivitetsfremgang i de kommende år bl.a. som følge af en forventet udbygning af de danske felter i Nordsøen. De dele af jern- og metalindustrien der har tilknytning til havnen i Esbjerg er imidlertid præget af stagnationen inden for fiskerierhvervet. Endelig er jern- og metalindustrien generelt ligeledes i høj grad præget af både globaliseringen og den teknologiske udvikling og den betydning, disse to faktorer har på efterspørgslen efter arbejdskraft og kvalifikationer.
- Branchen har i perioden 1995 til 2005 oplevet et mindre fald i beskæftigelsen, svarende til 5 procent i Ribe Amt, og 9 procent i Region Syd og hele 12 procent på landsplan. Modsat hele landet har Ribe Amt og Region Syd oplevet en mere stabil udvikling i antallet af arbejdspladser i perioden 2004 til 2005.
- Nedgangen har især ramt beskæftigelsen i de mindste virksomheder, hvorimod virksomheder med mere end 20 beskæftigede har oplevet fremgang.
- Nedgangen i beskæftigelsen har endvidere især ramt de ufaglærte inden for metalindustrien. Deres beskæftigelse er således faldet med næsten 31 procent fra 1995 til 2005, hvorimod antallet af medarbejdere med en videregående uddannelse er steget betydeligt. Medarbejdere med en videregående uddannelse udgør dog fortsat kun en lille del af de beskæftigede inden for metalindustrien.

## 9 Møbel-, sten-, ler- og glasindustri og anden industri



Figur 9.1 Udviklingen i antallet af beskæftigede med arbejdssted i Ribe Amt, region Syd og hele landet, 1995-2005 (1995=100)

Kilde: Danmarks Statistik, Statistikbanken.dk (Pend11)

Tabel 9.1. Beskæftigede med arbejdssted i Ribe Amt, Region Syd og i hele landet opdelt på køn, 2005, vækst 95-05

	Ribe Amt			Region Syd			Hele landet		
	Antal 2005	Andel 2005	Vækst 95/05	Antal 2005	Andel 2005	Vækst 95/05	Antal 2005	Andel 2005	Vækst 95/05
Mænd	3876	62,3%	-11,1%	8497	68,1%	-20,5%	30444	72,2%	-24,2%
Kvinder	2347	37,7%	-19,0%	3985	31,9%	-17,1%	11729	27,8%	-19,1%
I alt	6223	100,0%	-14,2%	12482	100,0%	-19,5%	42173	100,0%	-22,8%

Kilde: Danmarks Statistik, statistikbanken.dk (PEND11)

**Tabel 9.2.** *Beskæftigede med arbejdssted i Ribe Amt, i Region Syd og i hele landet opdelt på alder, 2005, vækst 95-05*

	Ribe Amt			Region Syd			Hele landet		
	Antal 2005	Andel 2005	Vækst 95/05	Antal 2005	Andel 2005	Vækst 95/05	Antal 2005	Andel 2005	Vækst 95/05
Under 25 år	507	8,1%	-59,9%	1001	8,0%	-62,8%	3600	8,5%	-63,9%
25-29 år	497	8,0%	-58,9%	1038	8,3%	-54,7%	3494	8,3%	-52,3%
30-39 år	1919	30,8%	-11,1%	3677	29,5%	-11,5%	11567	27,4%	-16,7%
40-49 år	1841	29,6%	15,1%	3442	27,6%	-3,2%	11278	26,7%	-10,4%
50-59 år	1231	19,8%	38,5%	2630	21,1%	14,7%	9540	22,6%	8,8%
60 år og derover	228	3,7%	66,4%	694	5,6%	35,8%	2694	6,4%	27,3%
I alt	6223	100,0%	-14,2%	12482	100,0%	-19,5%	42173	100,0%	-22,8%

Kilde: Danmarks Statistik, statistikbanken.dk (PEND11)

**Tabel 9.3.** *Virksomheder i Ribe Amt, i Region Syd og i hele landet opdelt på antal beskæftigede, 2004, vækst 94-04*

	Ribe Amt			Region Syd			Hele landet		
	Antal 2004	Andel 2004	Vækst 94/04	Antal 2004	Andel 2004	Vækst 94/04	Antal 2004	Andel 2004	Vækst 94/04
1	28	19,9%	-50,9%	160	27,1%	-52,1%	879	32,9%	-50,5%
2-4	35	24,8%	9,4%	140	23,7%	-25,9%	661	24,8%	-22,6%
5-9	29	20,6%	38,1%	106	18,0%	-11,7%	389	14,6%	-13,9%
10-19	13	9,2%	-38,1%	58	9,8%	-49,1%	283	10,6%	-28,0%
20-49	18	12,8%	-25,0%	81	13,7%	-20,6%	265	9,9%	-31,9%
50-99	9	6,4%	-25,0%	25	4,2%	-24,2%	112	4,2%	-22,8%
100+	9	6,4%	0,0%	20	3,4%	0,0%	80	3,0%	-18,4%
I alt	141	100,0%	-19,9%	590	100,0%	-35,3%	2669	100,0%	-35,0%

Kilde: Danmarks Statistik, statistikbanken.dk (ERH16 og ERH16X)

**Tabel 9.4.** *Beskæftigelse med bopæl i Ribe Amt, Region Syd og hele landet opdelt i stilling, 2005, vækst 97-05*

	Ribe Amt			Region Syd			Hele landet		
	Antal 2005	Andel 2005	Vækst 97/05	Antal 2005	Andel 2005	Vækst 97/05	Antal 2005	Andel 2005	Vækst 97/05
Selvstændige	62	1,3%	-28,7%	341	2,7%	-35,9%	1759	4,2%	-31,5%
Medarbejdende ægtefælle	3	0,1%	-75,0%	19	0,2%	-67,8%	83	0,2%	-58,7%
Topledere	90	1,9%	-45,8%	368	3,0%	-29,6%	1416	3,4%	-24,0%
Lønmodtagere højeste niveau	207	4,4%	13,1%	540	4,4%	7,4%	1227	2,9%	-7,6%
Lønmodtager mellemniveau	543	11,5%	-11,1%	1565	12,6%	-0,5%	4052	9,6%	-5,8%
Lønmodtagere grundniveau	2936	62,3%	-25,9%	6372	51,4%	-32,1%	22026	52,2%	-33,1%
Andre lønmodtagere	444	9,4%	-38,2%	1549	12,5%	-27,8%	5034	11,9%	-25,1%
Lønmodtagere u.n.a.	426	9,0%	54,3%	1651	13,3%	69,5%	6588	15,6%	67,4%
I alt	4711	100,0%	-21,7%	12405	100,0%	-21,0%	42185	100,0%	-21,7%

Kilde: Danmarks Statistik, statistikbanken.dk (RAS61)

**Tabel 9.5.** *Beskæftigede (-66 år) med bopæl i Ribe Amt, Region Syd og hele landet opdelt på uddannelse, 2005, vækst 95-05*

	Ribe Amt			Region Syd			Hele landet		
	Antal 2005	Andel 2005	Vækst 95/05	Antal 2005	Andel 2005	Vækst 95/05	Antal 2005	Andel 2005	Vækst 95/05
Grundskole	1789	38,3%	-38,7%	4420	36,1%	-36,8%	15601	37,5%	-38,7%
Gymnasial udd.	207	4,4%	-5,2%	594	4,9%	-9,5%	2177	5,2%	-5,2%
Erhvervsfaglig praktik og hov	2059	44,0%	-14,4%	5173	42,3%	-10,9%	17615	42,4%	-14,4%
Kort videregående udd.	234	5,0%	18,1%	709	5,8%	15,9%	2057	4,9%	18,1%
Mellemlang videre. udd.	180	3,8%	9,9%	704	5,8%	17,3%	2017	4,9%	9,9%
Bachelor	53	1,1%	30,9%	131	1,1%	22,9%	356	0,9%	30,9%
Lang videregående udd.	62	1,3%	54,2%	248	2,0%	42,7%	794	1,9%	54,2%
Ingen angivelse	92	2,0%	-27,5%	262	2,1%	-19,1%	940	2,3%	-27,5%
I alt	4676	100,0%	-23,0%	12241	100,0%	-23,5%	41557	100,0%	-23,0%

Kilde: Danmarks Statistik, statistikbanken.dk (RAS4)

## 9.1 Branchen

### Branchen omfatter:

*Sten-, ler- og glasindustri:* Fremstilling af glas og glasprodukter, fremstilling af keramiske produkter, fremstilling af fliser og kakler, teglværker, fremstilling af cement, kalk og gips, fremstilling af produkter af beton, cement og gips, fremstilling af andre ikke-metalholdige mineralske produkter.

*Møbelindustri:* Fremstilling af møbler, køkkeninventar og madrasser.

*Anden industri:* Fremstilling af legetøj og spil, smykker, guld- og sølvvarer, musikinstrumenter, sportsrekvisitter, bijouterivarer, børster, stearinlys og andre varer.

### Jobtyper:

Møbelindustriarbejder, syerske, træindustriarbejder, maskinsnedker, møbelpolstrer, møbelsnedker, procesoperatør, ingeniør, arbejdsleder, driftsleder, trætekniker, møbeldesigner, specialarbejder inden for betonindustri, industrioperatør, pakkeriarbejder, plastmager, plastindustriarbejder.

## 9.2 Vigtige sær- og udviklingstræk

- Branchen er kendetegnet ved at beskæftige forholdsmæssigt mange mænd og ufaglærte samt lønmodtagere på grundniveau.
- Branchen er sammensat af tre delbrancher: sten-, ler- og glasindustri, møbelindustri og anden industri. Alle tre brancher har oplevet outsourcing af arbejdspladser og en stigende automatisering af de enkelte arbejdsfunktioner. Egentlig møbelindustri taber i øjeblikket arbejdspladser til udlandet, hvorimod køkkenfabrikker i højere grad fastholder beskæftigelsen i Danmark. Beskæftigelsen inden for sten-, ler- og glasindustri afhænger meget af udviklingen inden for byggebranchen og er derfor meget konjunkturfølsom. Branchen anden industri indeholder regionens største virksomhed LEGO, der er placeret i Billund. LEGO har i juni 2006 meddelt, at hovedparten af virksomhedens produktion i Billund flyttes til Tjekkiet. 900 arbejdspladser vil i løbet af perioden frem til 2010 forsvinde fra Billund. Tilbage bliver dog koncernhovedkvarteret med en række funktioner, ligesom produktionen af mere avancerede produkter bevares i Billund.
- Branchen har som helhed mistet ca. 14 procent af sine arbejdspladser i perioden 1995 til 2005 i Ribe Amt, mod 20 procent i Region Syd og 23 procent på landsplan.
- Faldet i beskæftigelsen er størst for unge under 25 år, personer med grundskole som højeste uddannelse samt topledere.

## 10 Råstofudvinding samt energi- og vandforsyning



Figur 10.1 Udviklingen i antallet af beskæftigede med arbejdssted i Ribe Amt, region Syd og hele landet, 1995-2005 (1995=100)

Kilde: Danmarks Statistik, Statistikbanken.dk (Pend11)

Tabel 10.1. Beskæftigede med arbejdssted i Ribe Amt, Region Syd og i hele landet opdelt på køn, 2005, vækst 95-05

	Ribe Amt			Region Syd			Hele landet		
	Antal 2005	Andel 2005	Vækst 95/05	Antal 2005	Andel 2005	Vækst 95/05	Antal 2005	Andel 2005	Vækst 95/05
Mænd	2286	87,0%	18,2%	4236	83,4%	-13,2%	14284	78,7%	-20,2%
Kvinder	342	13,0%	-9,5%	843	16,6%	-26,3%	3864	21,3%	-11,1%
I alt	2628	100,0%	13,7%	5079	100,0%	-15,7%	18148	100,0%	-18,4%

Kilde: Danmarks Statistik, statistikbanken.dk (PEND11)

**Tabel 10.2. Beskæftigede med arbejdssted i Ribe Amt, i Region Syd og i hele landet opdelt på alder, 2005, vækst 95-05**

	Ribe Amt			Region Syd			Hele landet		
	Antal 2005	Andel 2005	Vækst 95/05	Antal 2005	Andel 2005	Vækst 95/05	Antal 2005	Andel 2005	Vækst 95/05
Under 25 år	88	3,3%	-35,3%	161	3,2%	-59,1%	544	3,0%	-58,1%
25-29 år	182	6,9%	-22,2%	246	4,8%	-46,9%	829	4,6%	-49,1%
30-39 år	743	28,3%	4,6%	1169	23,0%	-22,5%	3748	20,7%	-30,0%
40-49 år	815	31,0%	11,6%	1512	29,8%	-18,5%	5144	28,3%	-22,5%
50-59 år	607	23,1%	58,5%	1354	26,7%	3,9%	5230	28,8%	0,6%
60 år og derover	193	7,3%	62,2%	637	12,5%	27,7%	2653	14,6%	24,6%
I alt	2628	100,0%	13,7%	5079	100,0%	-15,7%	18148	100,0%	-18,4%

Kilde: Danmarks Statistik, statistikbanken.dk (PEND11)

**Tabel 10.3. Virksomheder i Ribe Amt, i Region Syd og i hele landet opdelt på antal beskæftigede, 2004, vækst 94-04**

	Ribe Amt			Region Syd			Hele landet		
	Antal 2004	Andel 2004	Vækst 94/04	Antal 2004	Andel 2004	Vækst 94/04	Antal 2004	Andel 2004	Vækst 94/04
1	49	30,8%	81,5%	243	36,1%	34,3%	1041	37,7%	34,7%
2-4	70	44,0%	66,7%	288	42,8%	23,1%	1133	41,0%	34,4%
5-9	15	9,4%	-25,0%	71	10,5%	9,2%	318	11,5%	14,0%
10-19	10	6,3%	100,0%	34	5,1%	13,3%	118	4,3%	-5,6%
20-49	8	5,0%	100,0%	20	3,0%	-4,8%	95	3,4%	-5,0%
50-99	0	0,0%	-100,0%	6	0,9%	-50,0%	24	0,9%	-40,0%
100+	7	4,4%	16,7%	11	1,6%	-15,4%	34	1,2%	-32,0%
I alt	159	100,0%	47,2%	673	100,0%	21,0%	2763	100,0%	25,0%

Kilde: Danmarks Statistik, statistikbanken.dk (ERH16 og ERH16X)

**Tabel 10.4. Beskæftigelse med bopæl i Ribe Amt, Region Syd og hele landet opdelt i stilling, 2005, vækst 97-05**

	Ribe Amt			Region Syd			Hele landet		
	Antal 2005	Andel 2005	Vækst 97/05	Antal 2005	Andel 2005	Vækst 97/05	Antal 2005	Andel 2005	Vækst 97/05
Selvstændige	51	3,1%	131,8%	163	3,6%	71,6%	827	4,6%	64,1%
Medarbejdende ægtefælle	1	0,1%	-	5	0,1%	400,0%	24	0,1%	0,0%
Topledere	50	3,1%	92,3%	123	2,7%	-12,8%	415	2,3%	-22,6%
Lønmodtagere højeste niveau	256	15,7%	41,4%	537	11,9%	7,4%	2398	13,2%	13,1%
Lønmodtager mellemniveau	274	16,8%	-12,5%	850	18,9%	-14,9%	3599	19,8%	-11,2%
Lønmodtagere grundniveau	755	46,4%	-10,7%	1890	42,0%	-32,4%	6829	37,6%	-28,1%
Andre lønmodtagere	54	3,3%	-76,5%	215	4,8%	-73,8%	1519	8,4%	-60,3%
Lønmodtagere u.n.a.	186	11,4%	165,7%	713	15,9%	224,1%	2537	14,0%	202,0%
I alt	1627	100,0%	-3,6%	4496	100,0%	-19,3%	18148	100,0%	-15,2%

Kilde: Danmarks Statistik, statistikbanken.dk (RAS61)

**Tabel 10.5. Beskæftigede (-66 år) med bopæl i Ribe Amt, Region Syd og hele landet opdelt på uddannelse, 2005, vækst 95-05**

	Ribe Amt			Region Syd			Hele landet		
	Antal 2005	Andel 2005	Vækst 95/05	Antal 2005	Andel 2005	Vækst 95/05	Antal 2005	Andel 2005	Vækst 95/05
Grundskole	252	16,1%	-47,2%	782	18,4%	-49,3%	3161	18,5%	-47,2%
Gymnasial udd.	58	3,7%	4,0%	120	2,8%	-6,3%	602	3,5%	4,0%
Erhvervsfaglig praktik og hov	746	47,5%	-16,2%	1929	45,3%	-21,0%	7544	44,1%	-16,2%
Kort videregående udd.	143	9,1%	-11,3%	422	9,9%	-10,2%	1430	8,4%	-11,3%
Mellemlang videre. udd.	277	17,7%	-13,4%	729	17,1%	-16,9%	2620	15,3%	-13,4%
Bachelor	7	0,4%	85,9%	31	0,7%	12,9%	184	1,1%	85,9%
Lang videregående udd.	58	3,7%	76,7%	183	4,3%	9,8%	1368	8,0%	76,7%
Ingen angivelse	28	1,8%	-33,3%	58	1,4%	-24,1%	206	1,2%	-33,3%
I alt	1569	100,0%	-20,0%	4254	100,0%	-31,3%	17115	100,0%	-20,0%

Kilde: Danmarks Statistik, statistikbanken.dk (RAS4)

## 10.1 Branchen

**Branchen omfatter:** *Energi- og vandforsyning:* El- gas-, varme- og vandforsyning.

*Råstofudvinding:* Kulminer, brunkulslejer, tørvegrave, udvinding af råolie og naturgas, brydning af sten mv. grus-, sand- og lergravning udvinding af mineraler til fremstilling af kemiske produkter og gødningsstoffer, saltudvinding, anden råstofudvinding i øvrigt.

**Jobtyper:**

Ingeniør, gas/vvs-tekniker, elektriker, procesoperatør, industrimekaniker, stilladsbygger, maler, svejser, rør lægger, smed, isolatør.

## 10.2 Vigtige sær- og udviklingstræk

- Branchen er kendetegnet ved, at det er den branche i Ribe Amt, der har oplevet den kraftigste vækst i antallet af arbejdspladser i Ribe Amt i de senere år. Det gælder primært energisektoren, der nyder godt af placeringen af en stor del af Danmarks aktiviteter inden for olie- og naturgasindvinding i Esbjerg. Branchen er kendetegnet ved primært at beskæftige mænd samt et forholdsmæssig stort antal personer i aldersgruppen 30-49 år. Herudover beskæftiger branchen et særlig stort antal lønmodtagere på højeste niveau og personer med en videregående uddannelse.
- Der er tale om en branche bestående af relativt mange mindre virksomheder med en betydelig andel af arbejdskraften, som pendler ind fra andre regioner. Antallet af beskæftigede med bopæl i Ribe Amt er således faldet i perioden.
- Beskæftigelsen inden for råstofudvinding samt energi og vandforsyning er steget med ca. 14 procent i Ribe Amt i de seneste 10 år. I Region Syd er antallet af beskæftigede inden for sektoren derimod faldet med 16 procent og på landsplan med 18 procent.
- Væksten i Ribe Amt er især kommet topledere, lønmodtagere på højeste niveau samt personer med en lang videregående uddannelse til gode.

## 11 Bygge- og anlægsvirksomhed



Figur 11.1 Udviklingen i antallet af beskæftigede med arbejdssted i Ribe Amt, region Syd og hele landet, 1995-2005 (1995=100)

Kilde: Danmarks Statistik, Statistikbanken.dk (Pend11)

Tabel 11.1. Beskæftigede med arbejdssted i Ribe Amt, Region Syd og i hele landet opdelt på køn, 2005, vækst 95-05

	Ribe Amt			Region Syd			Hele landet		
	Antal 2005	Andel 2005	Vækst 95/05	Antal 2005	Andel 2005	Vækst 95/05	Antal 2005	Andel 2005	Vækst 95/05
Mænd	7396	89,7%	2,9%	34248	90,1%	10,5%	153680	90,7%	13,5%
Kvinder	850	10,3%	-2,6%	3762	9,9%	5,6%	15738	9,3%	2,4%
I alt	8246	100,0%	2,3%	38010	100,0%	10,0%	169418	100,0%	12,4%

Kilde: Danmarks Statistik, statistikbanken.dk (PEND11)

**Tabel 11.2.** *Beskæftigede med arbejdssted i Ribe Amt, i Region Syd og i hele landet opdelt på alder, 2005, vækst 95-05*

	Ribe Amt			Region Syd			Hele landet		
	Antal 2005	Andel 2005	Vækst 95/05	Antal 2005	Andel 2005	Vækst 95/05	Antal 2005	Andel 2005	Vækst 95/05
Under 25 år	1599	19,4%	-7,9%	6472	17,0%	-4,5%	27147	16,0%	-5,6%
25-29 år	902	10,9%	-17,3%	4036	10,6%	-5,2%	18396	10,9%	-3,3%
30-39 år	1864	22,6%	-5,6%	9035	23,8%	8,1%	42120	24,9%	17,2%
40-49 år	1797	21,8%	-7,1%	8570	22,5%	-1,1%	37687	22,2%	0,0%
50-59 år	1642	19,9%	54,6%	7851	20,7%	47,4%	34319	20,3%	45,2%
60 år og derover	442	5,4%	68,7%	2046	5,4%	74,7%	9749	5,8%	70,8%
I alt	8246	100,0%	2,3%	38010	100,0%	10,0%	169418	100,0%	12,4%

Kilde: Danmarks Statistik, statistikbanken.dk (PEND11)

**Tabel 11.3.** *Virksomheder i Ribe Amt, i Region Syd og i hele landet opdelt på antal beskæftigede 2004, vækst 94-04*

	Ribe Amt			Region Syd			Hele landet		
	Antal 2004	Andel 2004	Vækst 94/04	Antal 2004	Andel 2004	Vækst 94/04	Antal 2004	Andel 2004	Vækst 94/04
1	309	27,3%	30,4%	1861	33,1%	25,9%	10732	39,7%	31,0%
2-4	343	30,3%	4,6%	1592	28,3%	8,6%	7289	27,0%	8,1%
5-9	239	21,1%	1,7%	1083	19,2%	0,9%	4540	16,8%	7,4%
10-19	149	13,2%	9,6%	692	12,3%	16,3%	2738	10,1%	14,0%
20-49	71	6,3%	9,2%	306	5,4%	11,7%	1336	4,9%	10,6%
50-99	17	1,5%	0,0%	74	1,3%	12,1%	294	1,1%	16,7%
100+	5	0,4%	-16,7%	19	0,3%	18,8%	103	0,4%	-8,0%
I alt	1133	100,0%	10,6%	5627	100,0%	13,3%	27032	100,0%	16,8%

Kilde: Danmarks Statistik, statistikbanken.dk (ERH16 og ERH16X)

**Tabel 11.4.** *Beskæftigelse med bopæl i Ribe Amt, Region Syd og hele landet opdelt i stilling, 2005, vækst 97-05*

	Ribe Amt			Region Syd			Hele landet		
	Antal 2005	Andel 2005	Vækst 97/05	Antal 2005	Andel 2005	Vækst 97/05	Antal 2005	Andel 2005	Vækst 97/05
Selvstændige	624	7,6%	-12,1%	3683	9,6%	-1,6%	18226	10,8%	5,0%
Medarbejdende ægtefælle	21	0,3%	-69,1%	135	0,4%	-63,7%	606	0,4%	-58,5%
Topledere	211	2,6%	39,7%	821	2,1%	30,5%	3850	2,3%	34,6%
Lønmodtagere højeste niveau	95	1,2%	-51,8%	589	1,5%	-24,1%	3245	1,9%	-17,2%
Lønmodtager mellemniveau	352	4,3%	-9,0%	1542	4,0%	-6,7%	7188	4,2%	0,6%
Lønmodtagere grundniveau	4889	59,7%	0,0%	22315	58,2%	3,0%	95427	56,3%	4,2%
Andre lønmodtagere	873	10,7%	-19,3%	3833	10,0%	-25,8%	15885	9,4%	-30,8%
Lønmodtagere u.n.a.	1120	13,7%	115,0%	5426	14,2%	143,5%	25082	14,8%	170,1%
I alt	8185	100,0%	2,3%	38344	100,0%	5,8%	169509	100,0%	8,2%

Kilde: Danmarks Statistik, statistikbanken.dk (RAS61)

**Tabel 11.5.** *Beskæftigede (-66 år) med bopæl i Ribe Amt, Region Syd og hele landet opdelt på uddannelse, 2005, vækst 95-05*

	Ribe Amt			Region Syd			Hele landet		
	Antal 2005	Andel 2005	Vækst 95/05	Antal 2005	Andel 2005	Vækst 95/05	Antal 2005	Andel 2005	Vækst 95/05
Grundskole	2375	29,4%	-1,9%	10803	28,5%	-3,3%	46823	27,9%	-1,9%
Gymnasial udd.	172	2,1%	37,6%	765	2,0%	22,2%	4205	2,5%	37,6%
Erhvervsfaglig praktik og hov	4719	58,3%	18,5%	22217	58,6%	15,3%	98189	58,6%	18,5%
Kort videregående udd.	447	5,5%	24,0%	2118	5,6%	14,1%	8480	5,1%	24,0%
Mellemlang videre. udd.	233	2,9%	12,6%	1332	3,5%	5,0%	6403	3,8%	12,6%
Bachelor	10	0,1%	30,0%	41	0,1%	4,9%	282	0,2%	30,0%
Lang videregående udd.	16	0,2%	0,8%	105	0,3%	-2,9%	972	0,6%	0,8%
Ingen angivelse	117	1,4%	-6,7%	553	1,5%	-11,9%	2285	1,4%	-6,7%
I alt	8089	100,0%	11,9%	37934	100,0%	9,1%	167639	100,0%	11,9%

Kilde: Danmarks Statistik, statistikbanken.dk (RAS4)

## 11.1 Branchen

### Branchen omfatter:

Forberedende byggepladsarbejder, opførelse af bygninger og anlægsvirksomhed, bygningsinstallationsvirksomhed, andet bygningsarbejde, udlejning af entreprenørmateriel med betjeningspersonale.

### Jobtyper:

Murer, stilladsbygger, rørsmed, tømrer, bygningssnedker, vvs-montør, arbejdsleder, arkitekt, bygningskonstruktør, el-installatør, gas/vand/sanitetsmester, stilladsarbejder, blikkenslager, murerarbejdsmand, kranfører, isolatør, maler, gulvlægger, betonarbejder, asfaltarbejder, brolægger, struktør, elektriker, tagdækker, entreprenørmaskinfører, kloakarbejder.

## 11.2 Vigtige sær- og udviklingstræk

- Branchen er kendetegnet ved primært at beskæftige mænd, faglærte og lønmodtagere på grundniveau. Herudover er branchen kendetegnet ved at beskæftige særlig mange under 30 år. Endelig beskæftiger flertallet af virksomhederne inden for branchen færre end 10 ansatte.
- Branchen er præget af stor travlhed affødt af store og små nybyggerier samt et omfattende vedligeholdelsesarbejde. Den lave rente og det høje privatforbrug ventes at medføre fortsat travlhed i branchen og dermed en fortsættelse af den vækst, der er sket i beskæftigelsen de sidste tre år.
- Beskæftigelsen inden for bygge- og anlægsvirksomheder i Ribe Amt er steget med 2,3 procent i perioden 1995 til 2005, mod henholdsvis 10 og 12 procent i Region Syd og hele landet.
- Væksten er især kommet topledere og personer med enten en gymnasieuddannelse, en erhvervsfaglig uddannelse eller en kort videregående uddannelse til gode. Desuden er andelen af medarbejdere over 50 år steget. Ribe Amt skiller sig ud i forhold, til region Syd og resten af landet ved at have faldende andel medarbejdere mellem 25 og 39 år, hvorimod der på landsplan og i Region Syd har der været en stigning i aldersgruppen 30-39 årige.
- Antallet af virksomheder i amtet er også steget i perioden. Frem til 2004 er antallet af helt små virksomheder steget markant. Til gengæld er antallet af virksomheder med over 100 medarbejdere er faldet, hvilket er i modsætning til Region Syd og resten af landet.

## 12 Engros- og agenturhandel ekskl. biler



Figur 12.1 Udviklingen i antallet af beskæftigede med arbejdssted i Ribe Amt, region Syd og hele landet, 1995-2005 (1995=100)

Kilde: Danmarks Statistik, Statistikbanken.dk (Pend11)

Tabel 12.1 Beskæftigede med arbejdssted i Ribe Amt, Region Syd og i hele landet opdelt på køn, 2005, vækst 95-05

	Ribe Amt			Region Syd			Hele landet		
	Antal 2005	Andel 2005	Vækst 95/05	Antal 2005	Andel 2005	Vækst 95/05	Antal 2005	Andel 2005	Vækst 95/05
Mænd	4108	70,8%	6,6%	22913	68,2%	15,0%	106710	68,0%	4,3%
Kvinder	1691	29,2%	21,9%	10684	31,8%	39,3%	50210	32,0%	11,6%
I alt	5799	100,0%	10,7%	33597	100,0%	21,7%	156920	100,0%	6,6%

Kilde: Danmarks Statistik, statistikbanken.dk (PEND11)

Tabel 12.2. *Beskæftigede med arbejdssted i Ribe Amt, i Region Syd og i hele landet opdelt på alder, 2005, vækst 95-05*

	Ribe Amt			Region Syd			Hele landet		
	Antal 2005	Andel 2005	Vækst 95/05	Antal 2005	Andel 2005	Vækst 95/05	Antal 2005	Andel 2005	Vækst 95/05
Under 25 år	763	13,2%	-18,0%	3724	11,1%	-20,4%	14738	9,4%	-36,1%
25-29 år	522	9,0%	-27,0%	3235	9,6%	-17,2%	15334	9,8%	-25,6%
30-39 år	1631	28,1%	18,2%	10026	29,8%	41,6%	48112	30,7%	26,2%
40-49 år	1403	24,2%	17,9%	8261	24,6%	28,1%	38537	24,6%	12,5%
50-59 år	1126	19,4%	42,9%	6202	18,5%	46,9%	29220	18,6%	23,7%
60 år og derover	354	6,1%	50,0%	2149	6,4%	69,6%	10979	7,0%	45,4%
I alt	5799	100,0%	10,7%	33597	100,0%	21,7%	156920	100,0%	6,6%

Kilde: Danmarks Statistik, statistikbanken.dk (PEND11)

Tabel 12.3. *Virksomheder i Ribe Amt, i Region Syd og i hele landet opdelt på antal beskæftigede, 2004, vækst 94-04*

	Ribe Amt			Region Syd			Hele landet		
	Antal 2004	Andel 2004	Vækst 94/04	Antal 2004	Andel 2004	Vækst 94/04	Antal 2004	Andel 2004	Vækst 94/04
1	120	20,5%	-55,1%	792	24,2%	-49,7%	3762	24,3%	-52,8%
2-4	189	32,4%	2,2%	1015	31,1%	-2,9%	4884	31,6%	-6,4%
5-9	117	20,0%	-2,5%	632	19,3%	-2,6%	3020	19,5%	-3,5%
10-19	82	14,0%	2,5%	433	13,2%	9,9%	2014	13,0%	2,4%
20-49	59	10,1%	7,3%	283	8,7%	4,0%	1301	8,4%	2,2%
50-99	14	2,4%	27,3%	81	2,5%	22,7%	325	2,1%	5,9%
100+	3	0,5%	0,0%	32	1,0%	128,6%	148	1,0%	14,7%
I alt	584	100,0%	-19,0%	3268	100,0%	-18,6%	15454	100,0%	-22,7%

Kilde: Danmarks Statistik, statistikbanken.dk (ERH16 og ERH16X)

Tabel 12.4. *Beskæftigelse med bopæl i Ribe Amt, Region Syd og hele landet opdelt i stilling, 2005, vækst 97-05*

	Ribe Amt			Region Syd			Hele landet		
	Antal 2005	Andel 2005	Vækst 97/05	Antal 2005	Andel 2005	Vækst 97/05	Antal 2005	Andel 2005	Vækst 97/05
Selvstændige	218	3,7%	-38,9%	1323	3,9%	-36,2%	6102	3,9%	-37,4%
Medarbejdende ægtefælle	10	0,2%	-60,0%	60	0,2%	-59,5%	261	0,2%	-57,8%
Topledere	221	3,8%	-28,9%	1390	4,1%	-20,5%	7271	4,6%	-26,8%
Lønmodtagere højeste niveau	87	1,5%	-24,3%	849	2,5%	7,5%	7165	4,6%	-7,3%
Lønmodtager mellemniveau	1132	19,3%	11,4%	7535	22,2%	22,0%	37969	24,2%	8,0%
Lønmodtagere grundniveau	2154	36,8%	-15,5%	11339	33,5%	-11,7%	49242	31,4%	-19,1%
Andre lønmodtagere	613	10,5%	-12,1%	3424	10,1%	-5,0%	13454	8,6%	-15,4%
Lønmodtagere u.n.a.	1416	24,2%	154,2%	7970	23,5%	145,5%	35484	22,6%	112,5%
I alt	5851	100,0%	4,0%	33890	100,0%	10,6%	156948	100,0%	0,2%

Kilde: Danmarks Statistik, statistikbanken.dk (RAS61)

Tabel 12.5. *Beskæftigede (-66 år) med bopæl i Ribe Amt, Region Syd og hele landet opdelt på uddannelse, 2005, vækst 95-05*

	Ribe Amt			Region Syd			Hele landet		
	Antal 2005	Andel 2005	Vækst 95/05	Antal 2005	Andel 2005	Vækst 95/05	Antal 2005	Andel 2005	Vækst 95/05
Grundskole	1598	27,8%	-14,3%	7864	23,6%	-3,4%	33334	21,6%	-14,3%
Gymnasial udd.	359	6,2%	6,7%	2597	7,8%	39,2%	14118	9,2%	6,7%
Erhvervsfaglig praktik og hov	2941	51,1%	5,4%	16665	50,0%	16,6%	71616	46,5%	5,4%
Kort videregående udd.	393	6,8%	69,4%	2625	7,9%	51,2%	12242	7,9%	69,4%
Mellemlang videre. udd.	211	3,7%	30,6%	1797	5,4%	41,4%	10083	6,5%	30,6%
Bachelor	63	1,1%	45,0%	502	1,5%	39,8%	3010	2,0%	45,0%
Lang videregående udd.	52	0,9%	59,5%	650	2,0%	50,2%	6535	4,2%	59,5%
Ingen angivelse	138	2,4%	2,0%	606	1,8%	10,6%	3182	2,1%	2,0%
I alt	5755	100,0%	6,8%	33306	100,0%	17,7%	154120	100,0%	6,8%

Kilde: Danmarks Statistik, statistikbanken.dk (RAS4)

## 12.1 Branchen

En gros- og agenturhandel undtagen med biler.

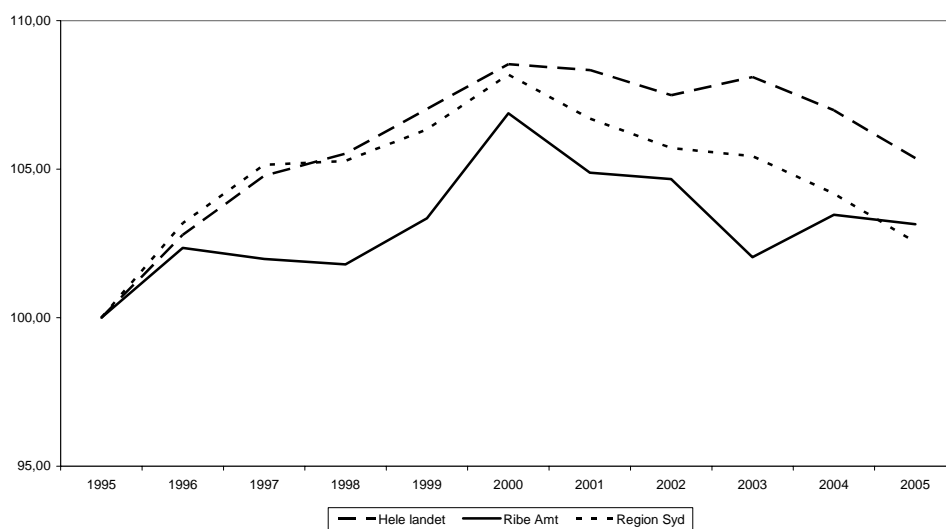
### **Jobtyper:**

Handelsassistent, kontor/lagerekspedient, sælger, lagerarbejder, pakkeriarbejder, salgschef, indkøber, logistikmedarbejder.

## 12.2 Vigtige sær- og udviklingstræk

- Branchen er kendetegnet ved at beskæftige et særligt stort antal mænd, samt særlig mange faglærte og personer i aldersgruppen 30-49 år.
- Udviklingen i beskæftigelsen inden for engroshandel er forholdsvis konjunkturafhængig. Blandt andet leverer mange engrosvirksomheder til byggebranchen, som er meget konjunkturafhængig.
- Beskæftigelsen inden for engroshandel er vokset med ca. 11 procent i 10-års perioden 1995 til 2005. Det er lidt mere end på landsplan, hvor beskæftigelsen er steget med ca. 7 procent. Men til gengæld noget mindre end i Region Syd, som har oplevet en vækst på ca. 22 procent i den pågældende periode. I Region Syd er det især siden 2002 at beskæftigelsen er steget markant.
- I perioden er der sket et fald i beskæftigelsen for ufaglærte, hvorimod beskæftigelsen for faglærte og medarbejdere med videregående uddannelse er steget.

## 13 Detailhandel, biler og reparationsvirksomhed



Figur 13.1 Udviklingen i antallet af beskæftigede med arbejdssted i Ribe Amt, region Syd og hele landet, 1995-2005 (1995=100)

Kilde: Danmarks Statistik, Statistikbanken.dk (Pend11)

Tabel 13.1. Beskæftigede med arbejdssted i Ribe Amt, Region Syd og i hele landet opdelt på køn, 2005, vækst 95-05

	Ribe Amt			Region Syd			Hele landet		
	Antal 2005	Andel 2005	Vækst 95/05	Antal 2005	Andel 2005	Vækst 95/05	Antal 2005	Andel 2005	Vækst 95/05
Mænd	5437	50,4%	2,0%	28144	51,3%	1,6%	130279	52,3%	3,7%
Kvinder	5354	49,6%	4,4%	26743	48,7%	3,5%	118841	47,7%	7,3%
I alt	10791	100,0%	3,1%	54887	100,0%	2,5%	249120	100,0%	5,4%

Kilde: Danmarks Statistik, statistikbanken.dk (PEND11)

Tabel 13.2. *Beskæftigede med arbejdssted i Ribe Amt, i Region Syd og i hele landet opdelt på alder, 2005, vækst 95-05*

	Ribe Amt			Region Syd			Hele landet		
	Antal 2005	Andel 2005	Vækst 95/05	Antal 2005	Andel 2005	Vækst 95/05	Antal 2005	Andel 2005	Vækst 95/05
Under 25 år	4011	37,2%	-9,6%	19307	35,2%	-9,0%	92059	37,0%	-4,2%
25-29 år	1043	9,7%	-3,9%	5938	10,8%	-1,4%	29247	11,7%	5,6%
30-39 år	2017	18,7%	26,2%	10535	19,2%	27,4%	47408	19,0%	32,7%
40-49 år	1566	14,5%	-13,7%	8039	14,6%	-15,1%	34152	13,7%	-11,7%
50-59 år	1622	15,0%	43,5%	8209	15,0%	27,3%	33346	13,4%	18,2%
60 år og derover	532	4,9%	33,7%	2859	5,2%	35,6%	12908	5,2%	28,8%
I alt	10791	100,0%	3,1%	54887	100,0%	2,5%	249120	100,0%	5,4%

Kilde: Danmarks Statistik, statistikbanken.dk (PEND11)

Tabel 13.3. *Virksomheder i Ribe Amt, i Region Syd og i hele landet opdelt på antal beskæftigede, 2004, vækst 94-04*

	Ribe Amt			Region Syd			Hele landet		
	Antal 2004	Andel 2004	Vækst 94/04	Antal 2004	Andel 2004	Vækst 94/04	Antal 2004	Andel 2004	Vækst 94/04
1	365	22,7%	-31,8%	1860	23,1%	-38,5%	9583	26,0%	-36,8%
2-4	527	32,8%	-12,2%	2663	33,1%	-11,2%	12048	32,7%	-7,7%
5-9	414	25,8%	-1,9%	1964	24,4%	-3,4%	8063	21,9%	-2,0%
10-19	203	12,6%	-1,5%	1063	13,2%	7,6%	4791	13,0%	15,5%
20-49	77	4,8%	26,2%	390	4,8%	15,7%	1828	5,0%	22,1%
50-99	12	0,7%	50,0%	64	0,8%	33,3%	293	0,8%	9,3%
100+	8	0,5%	14,3%	38	0,5%	11,8%	186	0,5%	40,9%
I alt	1606	100,0%	-12,7%	8042	100,0%	-15,0%	36792	100,0%	-13,4%

Kilde: Danmarks Statistik, statistikbanken.dk (ERH16 og ERH16X)

Tabel 13.4. *Beskæftigelse med bopæl i Ribe Amt, Region Syd og hele landet opdelt i stilling, 2005, vækst 97-05*

	Ribe Amt			Region Syd			Hele landet		
	Antal 2005	Andel 2005	Vækst 97/05	Antal 2005	Andel 2005	Vækst 97/05	Antal 2005	Andel 2005	Vækst 97/05
Selvstændige	1060	10,0%	-25,7%	5335	9,8%	-26,3%	24733	9,9%	-26,0%
Medarbejdende ægtefælle	59	0,6%	-61,2%	326	0,6%	-61,8%	1283	0,5%	-60,3%
Topledere	279	2,6%	-19,1%	1493	2,7%	-22,0%	6597	2,6%	-21,4%
Lønmodtagere højeste niveau	103	1,0%	8,4%	643	1,2%	14,4%	3276	1,3%	13,4%
Lønmodtager mellemniveau	540	5,1%	-5,8%	3038	5,6%	-7,0%	14559	5,8%	-4,5%
Lønmodtagere grundniveau	4813	45,3%	-8,1%	25431	46,8%	-10,3%	115482	46,4%	-6,8%
Andre lønmodtagere	927	8,7%	-1,7%	4400	8,1%	-4,6%	18790	7,5%	-6,6%
Lønmodtagere u.n.a.	2837	26,7%	47,6%	13678	25,2%	50,3%	64412	25,9%	59,0%
I alt	10618	100,0%	-0,7%	54344	100,0%	-2,8%	249132	100,0%	0,6%

Kilde: Danmarks Statistik, statistikbanken.dk (RAS61)

Tabel 13.5. *Beskæftigede (-66 år) med bopæl i Ribe Amt, Region Syd og hele landet opdelt på uddannelse, 2005, vækst 95-05*

	Ribe Amt			Region Syd			Hele landet		
	Antal 2005	Andel 2005	Vækst 95/05	Antal 2005	Andel 2005	Vækst 95/05	Antal 2005	Andel 2005	Vækst 95/05
Grundskole	4045	38,7%	-3,2%	19607	36,7%	-7,4%	90136	36,8%	-3,2%
Gymnasial udd.	904	8,6%	41,3%	5088	9,5%	34,5%	29872	12,2%	41,3%
Erhvervsfaglig praktik og hov	4794	45,8%	2,1%	24590	46,0%	2,2%	103928	42,4%	2,1%
Kort videregående udd.	307	2,9%	49,0%	1778	3,3%	36,9%	8170	3,3%	49,0%
Mellemlang videre. udd.	115	1,1%	25,2%	784	1,5%	24,9%	3876	1,6%	25,2%
Bachelor	45	0,4%	95,8%	371	0,7%	44,5%	2449	1,0%	95,8%
Lang videregående udd.	61	0,6%	5,9%	376	0,7%	-10,4%	2534	1,0%	5,9%
Ingen angivelse	193	1,8%	1,1%	843	1,6%	-13,3%	4248	1,7%	1,1%
I alt	10464	100,0%	5,5%	53437	100,0%	2,1%	245213	100,0%	5,5%

Kilde: Danmarks Statistik, statistikbanken.dk (RAS4)

## 13.1 Branchen

### Branchen omfatter:

Detailhandel med reservedele og tilbehør til biler mv. og reparationsvirksomhed inkl. biler, Detailhandel fra ikke-specialiserede forretninger, detailhandel fra specialforretninger, detailhandel fra postordreforretninger, studepladser og markeder, servicestationer, reparation af varer til personligt brug eller husholdningsbrug.

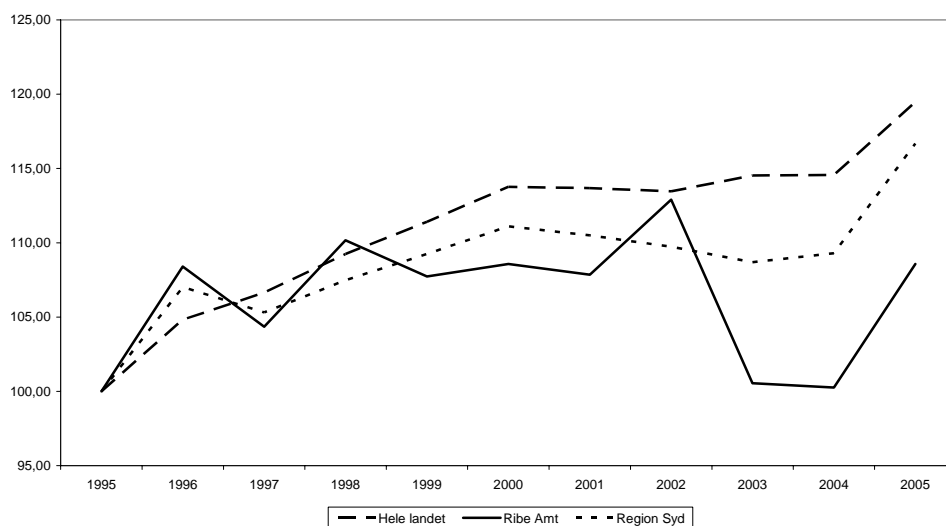
### Jobtyper:

Kasseassistent, lagerarbejder, farmakonom, dekoratør, butiks- og salgsassistent, baker, butiksslagter, boghandler, ekspedient, sælger, låsesmed, gardinmontør, guldsmed, materialist, optiker, urmager, disponent, afdelingsleder, smørrebrødsjomfru, autolakerer, mekaniker, reservedelsekspedient, bilsælger, servicemedarbejder.

## 13.2 Vigtige sær- og udviklingstræk

- Branchen detailhandel, biler og reparationsvirksomhed er kendetegnet ved at beskæftige et særligt stort antal unge under 25 år samt et forholdsmæssigt stort antal ufaglærte og selvstændige, om end dette antal er faldende. Der er en ligelig fordeling mellem mænd og kvinder i branchen.
- Beskæftigelsen inden for detailhandel mv. i Ribe Amt er steget med cirka 3 procent i perioden 1995 til 2005. Det er en smule mere end i Region Syd, men en lidt mindre end på landsplan, hvor beskæftigelsen er steget med 5,4 procent.
- Væksten i beskæftigelsen inden for detailhandel, biler og reparationsvirksomhed er især kommet aldersgruppen 30-39 år og personer over 50 år, samt lønmodtagere på højeste niveau og personer med en videregående uddannelse til gode.
- Samtidig med at antallet af ansatte er steget, er der sket et relativt stort fald i antallet af virksomheder. Fra 1995 til 2005 er godt hver femte virksomhed forsvundet. Beskæftigelsen er således i dag koncentreret på færre, men større virksomheder. Dette afspejler sig også det faldende antal selvstændige i branchen.

## 14 Hotel- og restaurationsvirksomhed



Figur 14.1 Udviklingen i antallet af beskæftigede med arbejdssted i Ribe Amt, region Syd og hele landet, 1995-2005 (1995=100)

Kilde: Danmarks Statistik, Statistikbanken.dk (Pend11)

Tabel 14.1. Beskæftigede med arbejdssted i Ribe Amt, Region Syd og i hele landet opdelt på køn, 2005, vækst 95-05

	Ribe Amt			Region Syd			Hele landet		
	Antal 2005	Andel 2005	Vækst 95/05	Antal 2005	Andel 2005	Vækst 95/05	Antal 2005	Andel 2005	Vækst 95/05
Mænd	1484	39,3%	28,6%	7428	40,0%	31,7%	37084	44,7%	31,2%
Kvinder	2293	60,7%	-1,4%	11139	60,0%	8,5%	45970	55,3%	11,5%
I alt	3777	100,0%	8,6%	18567	100,0%	16,7%	83054	100,0%	19,5%

Kilde: Danmarks Statistik, statistikbanken.dk (PEND11)

**Tabel 14.2. Beskæftigede med arbejdssted i Ribe Amt, i Region Syd og i hele landet opdelt på alder, 2005, vækst 95-05**

	Ribe Amt			Region Syd			Hele landet		
	Antal 2005	Andel 2005	Vækst 95/05	Antal 2005	Andel 2005	Vækst 95/05	Antal 2005	Andel 2005	Vækst 95/05
Under 25 år	1744	46,2%	-0,2%	8634	46,5%	10,6%	35470	42,7%	11,2%
25-29 år	339	9,0%	0,9%	1930	10,4%	15,8%	11137	13,4%	27,1%
30-39 år	587	15,5%	20,5%	2941	15,8%	27,4%	14901	17,9%	34,2%
40-49 år	526	13,9%	7,3%	2486	13,4%	13,0%	11132	13,4%	15,3%
50-59 år	445	11,8%	38,6%	1947	10,5%	31,1%	7843	9,4%	26,3%
60 år og derover	136	3,6%	38,8%	629	3,4%	40,1%	2571	3,1%	37,4%
I alt	3777	100,0%	8,6%	18567	100,0%	16,7%	83054	100,0%	19,5%

Kilde: Danmarks Statistik, statistikbanken.dk (PEND11)

**Tabel 14.3. Virksomheder i Ribe Amt, i Region Syd og i hele landet opdelt på antal beskæftigede, 2004, vækst 94-04**

	Ribe Amt			Region Syd			Hele landet		
	Antal 2004	Andel 2004	Vækst 94/04	Antal 2004	Andel 2004	Vækst 94/04	Antal 2004	Andel 2004	Vækst 94/04
1	108	20,6%	-16,9%	645	24,8%	-12,7%	2935	24,1%	-9,5%
2-4	164	31,3%	-11,4%	849	32,7%	-8,2%	4197	34,5%	3,5%
5-9	114	21,8%	-3,4%	458	17,6%	-1,5%	2313	19,0%	11,3%
10-19	85	16,2%	-8,6%	349	13,4%	3,6%	1528	12,6%	18,7%
20-49	42	8,0%	40,0%	241	9,3%	41,8%	953	7,8%	48,9%
50-99	9	1,7%	0,0%	45	1,7%	40,6%	203	1,7%	53,8%
100+	2	0,4%	n.a.	9	0,3%	28,6%	43	0,4%	10,3%
I alt	524	100,0%	-7,3%	2596	100,0%	-3,0%	12172	100,0%	6,1%

Kilde: Danmarks Statistik, statistikbanken.dk (ERH16 og ERH16X)

n.a. Da ingen virksomheder i denne kategori i 1994

**Tabel 14.4. Beskæftigelse med bopæl i Ribe Amt, Region Syd og hele landet opdelt i stilling, 2005, vækst 97-05**

	Ribe Amt			Region Syd			Hele landet		
	Antal 2005	Andel 2005	Vækst 97/05	Antal 2005	Andel 2005	Vækst 97/05	Antal 2005	Andel 2005	Vækst 97/05
Selvstændige	438	12,6%	-12,6%	2010	11,1%	-13,5%	9342	11,2%	-7,3%
Medarbejdende ægtefælle	27	0,8%	-42,6%	131	0,7%	-38,5%	504	0,6%	-34,3%
Topledere	24	0,7%	100,0%	110	0,6%	-23,1%	484	0,6%	-42,4%
Lønmodtagere højeste niveau	35	1,0%	6,1%	331	1,8%	62,3%	1713	2,1%	50,8%
Lønmodtager mellemniveau	94	2,7%	44,6%	482	2,7%	14,8%	2824	3,4%	31,0%
Lønmodtagere grundniveau	893	25,8%	-12,8%	5039	27,7%	-11,8%	23874	28,7%	-11,4%
Andre lønmodtagere	353	10,2%	-14,1%	1880	10,4%	-3,6%	7772	9,4%	-10,2%
Lønmodtagere u.n.a.	1602	46,2%	25,1%	8179	45,0%	41,7%	36541	44,0%	55,1%
I alt	3466	100,0%	2,7%	18162	100,0%	8,5%	83054	100,0%	12,0%

Kilde: Danmarks Statistik, statistikbanken.dk (RAS61)

**Tabel 14.5. Beskæftigede (-66 år) med bopæl i Ribe Amt, Region Syd og hele landet opdelt på uddannelse, 2005, vækst 95-05**

	Ribe Amt			Region Syd			Hele landet		
	Antal 2005	Andel 2005	Vækst 95/05	Antal 2005	Andel 2005	Vækst 95/05	Antal 2005	Andel 2005	Vækst 95/05
Grundskole	1782	52,2%	0,7%	8751	48,8%	-0,5%	35446	43,1%	0,7%
Gymnasial udd.	470	13,8%	48,7%	2764	15,4%	39,9%	15695	19,1%	48,7%
Erhvervsfaglig praktik og høv	850	24,9%	17,9%	4656	25,9%	17,0%	20594	25,0%	17,9%
Kort videregående udd.	57	1,7%	102,5%	418	2,3%	48,3%	2227	2,7%	102,5%
Mellemlang videre. udd.	68	2,0%	44,1%	345	1,9%	35,4%	1615	2,0%	44,1%
Bachelor	14	0,4%	151,3%	160	0,9%	46,9%	1490	1,8%	151,3%
Lang videregående udd.	8	0,2%	87,9%	101	0,6%	38,6%	744	0,9%	87,9%
Ingen angivelse	165	4,8%	84,7%	755	4,2%	30,7%	4458	5,4%	84,7%
I alt	3414	100,0%	19,5%	17950	100,0%	12,3%	82269	100,0%	19,5%

Kilde: Danmarks Statistik, statistikbanken.dk (RAS4)

## 14.1 Branchen

### Branchen omfatter:

Hoteller, campingpladser og andre faciliteter til korttidsophold, restaurationer, beværtninger, kantiner og catering.

### Jobtyper:

Tjener, kok, receptionist, cafeterieassistent, smørrebrødsassistent, køkkenmedhjælper, kantinemedhjælper, rengøringsassistent.

## 14.2 Vigtige sær- og udviklingstræk

- Branchen er kendetegnet ved at beskæftige et relativt stort antal kvinder, og unge under 25 år samt et meget stort antal ufaglærte og et særligt stort antal selvstændige. Herudover er branchen kendetegnet ved at omfatte forholdsmæssigt mange virksomheder med mellem 5 og 9 ansatte.
- Beskæftigelsen inden for hotel- og restaurationsvirksomhed er steget med knap 9 procent i Ribe Amt i perioden 1995 til 2005, mod knap 17 procent i Region Syd og godt 19 procent på landsplan.
- Stigningen i beskæftigelsen i Ribe Amt kan især henføres til en stigning i antallet af mænd, personer i aldersgruppen 30-39 år, samt lønmodtagere på højeste niveau og personer med en gymnasieuddannelse.
- Endelig er der sket en koncentration af beskæftigelsen på færre men større virksomheder. Udviklingen i virksomhedsstørrelsen afspejler sig også i et faldende antal selvstændige. Faldet i antal af virksomheder er større end i Region Syd. På landplan er antallet af virksomheder til gengæld steget. Der er især blevet færre virksomheder med under 5 ansatte, mens antallet virksomheder med mellem 20-49 er steget relativt meget.

## 15 Transportvirksomhed



Figur 15.1 Udviklingen i antallet af beskæftigede med arbejdssted i Ribe Amt, region Syd og hele landet, 1995-2005 (1995=100)

Kilde: Danmarks Statistik, Statistikbanken.dk (Pend11)

Tabel 15.1. Beskæftigede med arbejdssted i Ribe Amt, Region Syd og i hele landet opdelt på køn, 2005, vækst 95-05

	Ribe Amt			Region Syd			Hele landet		
	Antal 2005	Andel 2005	Vækst 95/05	Antal 2005	Andel 2005	Vækst 95/05	Antal 2005	Andel 2005	Vækst 95/05
Mænd	4691	74,9%	4,1%	19376	78,8%	0,1%	89322	77,1%	0,6%
Kvinder	1576	25,1%	23,4%	5224	21,2%	4,9%	26502	22,9%	4,9%
I alt	6267	100,0%	8,4%	24600	100,0%	1,0%	115824	100,0%	1,6%

Kilde: Danmarks Statistik, statistikbanken.dk (PEND11)

Tabel 15.2. *Beskæftigede med arbejdssted i Ribe Amt, i Region Syd og i hele landet opdelt på alder, 2005, vækst 95-05*

	Ribe Amt			Region Syd			Hele landet		
	Antal 2005	Andel 2005	Vækst 95/05	Antal 2005	Andel 2005	Vækst 95/05	Antal 2005	Andel 2005	Vækst 95/05
Under 25 år	463	7,4%	-43,9%	2092	8,5%	-37,0%	8541	7,4%	-30,7%
25-29 år	629	10,0%	-19,0%	2227	9,1%	-32,5%	10595	9,1%	-30,6%
30-39 år	1712	27,3%	16,5%	6161	25,0%	-4,8%	29592	25,5%	-4,5%
40-49 år	1603	25,6%	9,9%	6635	27,0%	9,8%	31246	27,0%	5,9%
50-59 år	1387	22,1%	40,5%	5706	23,2%	38,8%	27070	23,4%	33,7%
60 år og derover	473	7,5%	76,5%	1779	7,2%	61,9%	8780	7,6%	54,4%
I alt	6267	100,0%	8,4%	24600	100,0%	1,0%	115824	100,0%	1,6%

Kilde: Danmarks Statistik, statistikbanken.dk (PEND11)

Tabel 15.3. *Virksomheder i Ribe Amt, i Region Syd og i hele landet opdelt på antal beskæftigede, 2004, vækst 94-04*

	Ribe Amt			Region Syd			Hele landet		
	Antal 2004	Andel 2004	Vækst 94/04	Antal 2004	Andel 2004	Vækst 94/04	Antal 2004	Andel 2004	Vækst 94/04
1	176	28,5%	-1,1%	774	28,6%	-2,5%	4722	35,5%	4,1%
2-4	189	30,6%	-25,6%	806	29,7%	-22,0%	4048	30,5%	-12,9%
5-9	103	16,7%	-6,4%	512	18,9%	-12,5%	2054	15,5%	-12,4%
10-19	81	13,1%	30,6%	325	12,0%	4,8%	1284	9,7%	-0,9%
20-49	46	7,4%	9,5%	202	7,5%	8,6%	782	5,9%	4,1%
50-99	15	2,4%	-6,3%	59	2,2%	-6,3%	237	1,8%	6,8%
100+	8	1,3%	14,3%	32	1,2%	6,7%	158	1,2%	7,5%
I alt	618	100,0%	-7,6%	2710	100,0%	-9,7%	13285	100,0%	-4,7%

Kilde: Danmarks Statistik, statistikbanken.dk (ERH16 og ERH16X)

Tabel 15.4. *Beskæftigelse med bopæl i Ribe Amt, Region Syd og hele landet opdelt i stilling, 2005, vækst 97-05*

	Ribe Amt			Region Syd			Hele landet		
	Antal 2005	Andel 2005	Vækst 97/05	Antal 2005	Andel 2005	Vækst 97/05	Antal 2005	Andel 2005	Vækst 97/05
Selvstændige	361	6,0%	-19,4%	1646	6,2%	-24,2%	9083	7,5%	-15,1%
Medarbejdende ægtefælle	23	0,4%	-54,0%	95	0,4%	-61,7%	383	0,3%	-57,9%
Topledere	72	1,2%	-26,5%	360	1,3%	-21,1%	1867	1,5%	-20,8%
Lønmodtagere højeste niveau	96	1,6%	41,2%	467	1,7%	55,1%	2856	2,4%	1,5%
Lønmodtager mellemniveau	786	13,1%	-16,2%	3502	13,1%	-17,4%	14116	11,7%	-13,7%
Lønmodtagere grundniveau	2248	37,5%	-24,8%	9650	36,1%	-30,0%	46300	38,4%	-26,6%
Andre lønmodtagere	537	9,0%	-51,4%	2099	7,9%	-49,9%	7778	6,4%	-58,3%
Lønmodtagere u.n.a.	1873	31,2%	214,3%	8910	33,3%	269,1%	38230	31,7%	265,3%
I alt	5996	100,0%	-4,7%	26729	100,0%	-3,9%	120613	100,0%	-3,8%

Kilde: Danmarks Statistik, statistikbanken.dk (RAS61)

Tabel 15.5. *Beskæftigede (-66 år) med bopæl i Ribe Amt, Region Syd og hele landet opdelt på uddannelse, 2005, vækst 95-05*

	Ribe Amt			Region Syd			Hele landet		
	Antal 2005	Andel 2005	Vækst 95/05	Antal 2005	Andel 2005	Vækst 95/05	Antal 2005	Andel 2005	Vækst 95/05
Grundskole	2127	36,1%	-15,8%	9756	37,1%	-18,1%	43367	36,6%	-15,8%
Gymnasial udd.	405	6,9%	9,4%	1852	7,0%	4,4%	11594	9,8%	9,4%
Erhvervsfaglig praktik og hov	2585	43,9%	4,9%	11075	42,2%	8,3%	47108	39,7%	4,9%
Kort videregående udd.	183	3,1%	57,2%	893	3,4%	22,2%	4103	3,5%	57,2%
Mellemlang videre. udd.	421	7,2%	-12,9%	1795	6,8%	-24,9%	6010	5,1%	-12,9%
Bachelor	35	0,6%	67,6%	186	0,7%	41,9%	1195	1,0%	67,6%
Lang videregående udd.	26	0,4%	48,5%	150	0,6%	36,7%	2167	1,8%	48,5%
Ingen angivelse	105	1,8%	13,5%	566	2,2%	0,7%	3085	2,6%	13,5%
I alt	5887	100,0%	-2,3%	26273	100,0%	-4,9%	118629	100,0%	-2,3%

Kilde: Danmarks Statistik, statistikbanken.dk (RAS4)

## 15.1 Branchen

### Branchen omfatter:

Jernbaner, anden landtransport, skibsfart, lufttransport, hjælpevirksomhed i forbindelse med transport, rejsebureauvirksomhed og transportformidling.

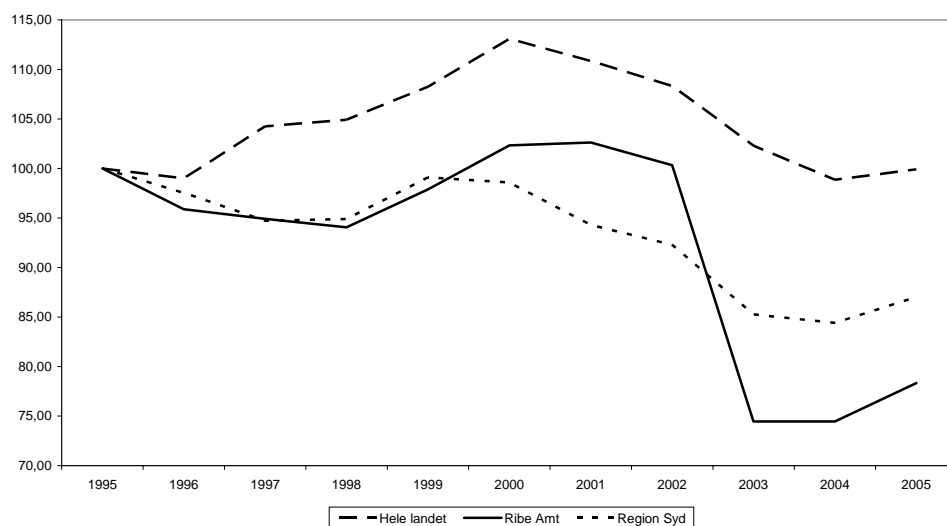
### Jobtyper:

Togbetjent, lokomotivfører, buschauffør, lastvognschauffør, taxachauffør, automekaniker, flymekaniker, kranfører, havnearbejder, matros, hovmester, maskinist, styrmand, skibsassistent, renovationschauffør, speditør, flyveleder, pilot, stewardesse/steward, truckfører.

## 15.2 Vigtige sær- og udviklingstræk

- Transportbranchen er kendetegnet ved at beskæftige et særligt stort antal mænd og personer i aldersgruppen 30-49 år samt et forholdsmæssigt stort antal ufaglærte.
- I Ribe Amt er beskæftigelsen inden for transporterhvervene vokset med 8 procent siden 1995, hvilket er betydelig mere end for Region Syddanmark og landet som helhed, hvor beskæftigelsen er steget med henholdsvis 1 procent og 2 procent.
- Transportbranchen er en af de brancher i Ribe Amt, der har oplevet en særlig stor stigning i beskæftigelsen i perioden 2004 til 2005.
- Den vækst der er sket inden for transportbranchen i perioden 1995 til 2005 er især kommet kvinder og personer over 50 år, samt lønmodtagere på højeste niveau og personer med en kompetencegivende uddannelse til gode.
- Til trods for den relative store stigning i beskæftigelsen for kvinder, udgør de dog fortsat kun ca. 25 procent af de beskæftigede i branchen.
- Samtidig med stigningen i beskæftigelsen er der sket en koncentration af branchens aktiviteter på færre virksomheder.
- Antallet af små virksomheder er faldet, mens antallet af virksomheder med mellem 10 og 50 ansatte er steget. Der er desuden sket en lille stigning i antallet af virksomheder med over 100 medarbejdere.

## 16 Post og telekommunikation



Figur 16.1 Udviklingen i antallet af beskæftigede med arbejdssted i Ribe Amt, region Syd og hele landet, 1995-2005 (1995=100)

Kilde: Danmarks Statistik, Statistikbanken.dk (Pend11)

Tabel 16.1. Beskæftigede med arbejdssted i Ribe Amt, Region Syd og i hele landet opdelt på køn, 2005, vækst 95-05

	Ribe Amt			Region Syd			Hele landet		
	Antal 2005	Andel 2005	Vækst 95/05	Antal 2005	Andel 2005	Vækst 95/05	Antal 2005	Andel 2005	Vækst 95/05
Mænd	813	59,3%	-25,3%	5257	57,3%	-15,2%	31184	61,7%	1,0%
Kvinder	558	40,7%	-15,6%	3922	42,7%	-9,9%	19318	38,3%	-1,8%
I alt	1371	100,0%	-21,7%	9179	100,0%	-13,0%	50502	100,0%	-0,1%

Kilde: Danmarks Statistik, statistikbanken.dk (PEND11)

Tabel 16.2. *Beskæftigede med arbejdssted i Ribe Amt, i Region Syd og i hele landet opdelt på alder, 2005, vækst 95-05*

	Ribe Amt			Region Syd			Hele landet		
	Antal 2005	Andel 2005	Vækst 95/05	Antal 2005	Andel 2005	Vækst 95/05	Antal 2005	Andel 2005	Vækst 95/05
Under 25 år	433	31,6%	-37,2%	1815	19,8%	-32,3%	7826	15,5%	-23,0%
25-29 år	102	7,4%	-6,4%	791	8,6%	-9,7%	5496	10,9%	3,3%
30-39 år	202	14,7%	-40,6%	1840	20,0%	-24,1%	12459	24,7%	1,8%
40-49 år	310	22,6%	3,0%	2337	25,5%	-7,9%	12664	25,1%	3,6%
50-59 år	244	17,8%	-4,7%	2034	22,2%	14,9%	10336	20,5%	15,5%
60 år og derover	80	5,8%	45,5%	362	3,9%	38,2%	1721	3,4%	4,2%
I alt	1371	100,0%	-21,7%	9179	100,0%	-13,0%	50502	100,0%	-0,1%

Kilde: Danmarks Statistik, statistikbanken.dk (PEND11)

Tabel 16.3. *Virksomheder i Ribe Amt, i Region Syd og i hele landet opdelt på antal beskæftigede, 2004, vækst 94-04*

	Ribe Amt			Region Syd			Hele landet		
	Antal 2004	Andel 2004	Vækst 94/04	Antal 2004	Andel 2004	Vækst 94/04	Antal 2004	Andel 2004	Vækst 94/04
1	30	41,1%	11,1%	134	35,1%	-18,8%	666	36,8%	-7,0%
2-4	10	13,7%	-28,6%	80	20,9%	21,2%	346	19,1%	32,1%
5-9	8	11,0%	0,0%	27	7,1%	8,0%	166	9,2%	7,1%
10-19	5	6,8%	-44,4%	33	8,6%	-31,3%	158	8,7%	-10,7%
20-49	13	17,8%	62,5%	68	17,8%	38,8%	258	14,3%	27,7%
50-99	6	8,2%	50,0%	20	5,2%	11,1%	99	5,5%	-6,6%
100+	1	1,4%	-50,0%	20	5,2%	-9,1%	115	6,4%	2,7%
I alt	73	100,0%	1,4%	382	100,0%	-2,8%	1808	100,0%	4,5%

Kilde: Danmarks Statistik, statistikbanken.dk (ERH16 og ERH16X)

Tabel 16.4. *Beskæftigelse med bopæl i Ribe Amt, Region Syd og hele landet opdelt i stilling, 2005, vækst 97-05*

	Ribe Amt			Region Syd			Hele landet		
	Antal 2005	Andel 2005	Vækst 97/05	Antal 2005	Andel 2005	Vækst 97/05	Antal 2005	Andel 2005	Vækst 97/05
Selvstændige	32	2,2%	14,3%	155	1,7%	1,3%	736	1,5%	1,4%
Medarbejdende ægtefælle	1	0,1%	n.a.	6	0,1%	50,0%	15	0,0%	-28,6%
Topledere	5	0,4%	-72,2%	30	0,3%	-78,3%	496	1,0%	-32,8%
Lønmodtagere højeste niveau	15	1,1%	25,0%	249	2,7%	23,9%	3974	7,9%	62,7%
Lønmodtager mellemniveau	143	10,0%	107,2%	1302	14,0%	86,8%	9651	19,1%	78,1%
Lønmodtagere grundniveau	876	61,4%	-17,9%	6030	64,8%	-12,9%	28770	56,9%	-20,4%
Andre lønmodtagere	41	2,9%	-46,1%	296	3,2%	-21,1%	1065	2,1%	-43,9%
Lønmodtagere u.n.a.	313	21,9%	-32,4%	1244	13,4%	-19,2%	5813	11,5%	9,3%
I alt	1426	100,0%	-17,7%	9312	100,0%	-7,2%	50520	100,0%	-4,1%

Kilde: Danmarks Statistik, statistikbanken.dk (RAS61)

n.a. da der ingen var i denne kategori i Ribe Amt i 1997

Tabel 16.5. *Beskæftigede (-66 år) med bopæl i Ribe Amt, Region Syd og hele landet opdelt på uddannelse, 2005, vækst 95-05*

	Ribe Amt			Region Syd			Hele landet		
	Antal 2005	Andel 2005	Vækst 95/05	Antal 2005	Andel 2005	Vækst 95/05	Antal 2005	Andel 2005	Vækst 95/05
Grundskole	562	40,3%	-31,5%	3323	36,0%	-32,7%	15203	30,2%	-31,5%
Gymnasial udd.	184	13,2%	25,3%	1138	12,3%	31,4%	8067	16,0%	25,3%
Erhvervsfaglig praktik og hov	452	32,4%	2,9%	3634	39,4%	3,5%	17094	34,0%	2,9%
Kort videregående udd.	44	3,2%	172,4%	346	3,8%	49,4%	2340	4,7%	172,4%
Mellemlang videre. udd.	17	1,2%	84,7%	207	2,2%	34,8%	2033	4,0%	84,7%
Bachelor	15	1,1%	157,7%	137	1,5%	59,1%	1183	2,4%	157,7%
Lang videregående udd.	4	0,3%	221,5%	109	1,2%	67,9%	2858	5,7%	221,5%
Ingen angivelse	118	8,5%	-14,7%	326	3,5%	-135,9%	1512	3,0%	-14,7%
I alt	1396	100,0%	-0,1%	9220	100,0%	-13,6%	50290	100,0%	-0,1%

Kilde: Danmarks Statistik, statistikbanken.dk (RAS4)

## 16.1 Branchen

### Branchen omfatter:

Postbefordring og kurertjeneste – budforretninger og avisudbringning-, telekommunikation – transmission af lyd, billeder, data via kabel, radiofoni, relæstation eller satellit, telefon, telegraf og telex, vedligeholdelse af telekommunikationsnet, transmission af radio- og tv-programmer.

### Jobtyper:

Postassistent, postbud, elektriker, elektroniktekniker, ingeniør, kontorassistent, telefonist.

## 16.2 Vigtige sær- og udviklingstræk

- Branchen er kendetegnet ved at beskæftige særlig mange mænd og personer under 25 år i Ribe Amt, samt personer, som kun har en grundskole som højeste fuldførte uddannelse og lønmodtagere på grundniveau. Herudover er branchen kendetegnet ved at omfatte både særlig mange enkelt-mandsvirksomheder og relativt mange virksomheder med mellem 20 og 99 ansatte.
- Antallet af medarbejdere inden for post og telekommunikation er faldet kraftigt i Ribe Amt i 10-års perioden, men mest markant i forbindelse med omlægningen af statistikken i 2002. Faldet fra 1995 til 2005 er betydeligt større i Ribe Amt end i Region Syddanmark, hvor faldet var på 13 procent. På landsplan er udviklingen uændret i perioden.
- Faldet i beskæftigelsen er størst blandt unge under 25 år og de 30-39-årige. På landsplan har der dog været en lille stigning i aldersgruppen 30-39 år.
- Faldet i beskæftigelsen er først og fremmest sket blandt små virksomheder med under 20 medarbejdere og blandt medarbejdere med grundskole som højeste uddannelse.
- Der sker en stærk professionalisering af branchen, som medfører at aktiviteterne samles på færre, men større virksomheder. Det gælder blandt andet for Post Danmark, som lukker mindre filialer, og for telebranchen.

## 17 Finansierings- og forsikringsvirksomhed



Figur 17.1 Udviklingen i antallet af beskæftigede med arbejdssted i Ribe Amt, region Syd og hele landet, 1995-2005 (1995=100)

Kilde: Danmarks Statistik, Statistikbanken.dk (Pend11)

Tabel 17.1. Beskæftigede med arbejdssted i Ribe Amt, Region Syd og i hele landet opdelt på køn, 2005, vækst 95-05

	Ribe Amt			Region Syd			Hele landet		
	Antal 2005	Andel 2005	Vækst 95/05	Antal 2005	Andel 2005	Vækst 95/05	Antal 2005	Andel 2005	Vækst 95/05
Mænd	757	45,8%	-17,4%	4831	48,0%	-13,6%	35790	48,9%	-2,1%
Kvinder	897	54,2%	-20,5%	5225	52,0%	-18,5%	37423	51,1%	-8,8%
I alt	1654	100,0%	-19,2%	10056	100,0%	-16,2%	73213	100,0%	-5,6%

Kilde: Danmarks Statistik, statistikbanken.dk (PEND11)

Tabel 17.2. *Beskæftigede med arbejdssted i Ribe Amt, i Region Syd og i hele landet opdelt på alder, 2005, vækst 95-05*

	Ribe Amt			Region Syd			Hele landet		
	Antal 2005	Andel 2005	Vækst 95/05	Antal 2005	Andel 2005	Vækst 95/05	Antal 2005	Andel 2005	Vækst 95/05
Under 25 år	129	7,8%	-15,1%	639	6,4%	-28,0%	4465	6,1%	-20,9%
25-29 år	102	6,2%	-60,2%	673	6,7%	-53,4%	6853	9,4%	-39,3%
30-39 år	342	20,7%	-41,5%	2100	20,9%	-38,5%	18693	25,5%	-18,3%
40-49 år	514	31,1%	-25,9%	3104	30,9%	-22,9%	21011	28,7%	-9,3%
50-59 år	471	28,5%	79,1%	2931	29,1%	74,0%	18066	24,7%	59,8%
60 år og derover	96	5,8%	0,0%	609	6,1%	11,9%	4125	5,6%	24,5%
I alt	1654	100,0%	-19,2%	10056	100,0%	-16,2%	73213	100,0%	-5,6%

Kilde: Danmarks Statistik, statistikbanken.dk (PEND11)

Tabel 17.3. *Virksomheder i Ribe Amt, i Region Syd og i hele landet opdelt på antal beskæftigede, 2004, vækst 94-04*

	Ribe Amt			Region Syd			Hele landet		
	Antal 2004	Andel 2004	Vækst 94/04	Antal 2004	Andel 2004	Vækst 94/04	Antal 2004	Andel 2004	Vækst 94/04
1	35	18,5%	12,9%	188	20,2%	0,5%	826	19,2%	-14,6%
2-4	52	27,5%	4,0%	236	25,4%	5,8%	1027	23,9%	-2,9%
5-9	54	28,6%	-25,0%	233	25,1%	-21,8%	1079	25,1%	-9,6%
10-19	29	15,3%	-29,3%	165	17,7%	-18,3%	752	17,5%	-17,6%
20-49	14	7,4%	-6,7%	75	8,1%	-31,2%	387	9,0%	-19,7%
50-99	5	2,6%	-16,7%	24	2,6%	-22,6%	122	2,8%	-30,3%
100+	0	0,0%	-100,0%	9	1,0%	-10,0%	102	2,4%	21,4%
I alt	189	100,0%	-12,5%	930	100,0%	-12,3%	4295	100,0%	-11,9%

Kilde: Danmarks Statistik, statistikbanken.dk (ERH16 og ERH16X)

Tabel 17.4. *Beskæftigelse med bopæl i Ribe Amt, Region Syd og hele landet opdelt i stilling, 2005, vækst 97-05*

	Ribe Amt			Region Syd			Hele landet		
	Antal 2005	Andel 2005	Vækst 97/05	Antal 2005	Andel 2005	Vækst 97/05	Antal 2005	Andel 2005	Vækst 97/05
Selvstændige	12	0,7%	20,0%	49	0,5%	-24,6%	227	0,3%	-26,3%
Medarbejdende ægtefælle	2	0,1%	na	3	0,0%	200,0%	5	0,0%	25,0%
Topledere	18	1,0%	-71,4%	165	1,6%	-54,5%	1867	2,5%	-27,0%
Lønmodtagere højeste niveau	31	1,8%	-92,3%	416	4,0%	-80,9%	5691	7,8%	-61,9%
Lønmodtager mellemniveau	776	45,1%	63,7%	4694	45,6%	52,5%	32967	45,0%	40,7%
Lønmodtagere grundniveau	649	37,7%	-28,8%	3694	35,9%	-24,1%	24890	34,0%	-10,7%
Andre lønmodtagere	43	2,5%	-23,2%	348	3,4%	-10,1%	2187	3,0%	0,9%
Lønmodtagere u.n.a.	190	11,0%	65,2%	920	8,9%	75,2%	5385	7,4%	47,7%
I alt	1721	100,0%	-15,2%	10289	100,0%	-10,2%	73219	100,0%	-2,3%

Kilde: Danmarks Statistik, statistikbanken.dk (RAS61)

Tabel 17.5. *Beskæftigede (-66 år) med bopæl i Ribe Amt, Region Syd og hele landet opdelt på uddannelse, 2005, vækst 95-05*

	Ribe Amt			Region Syd			Hele landet		
	Antal 2005	Andel 2005	Vækst 95/05	Antal 2005	Andel 2005	Vækst 95/05	Antal 2005	Andel 2005	Vækst 95/05
Grundskole	194	11,5%	-32,7%	1034	10,3%	-35,0%	6861	9,5%	-32,7%
Gymnasial udd.	106	6,3%	4,7%	691	6,9%	-6,7%	7512	10,4%	4,7%
Erhvervsfaglig praktik og hov	1125	66,8%	-20,7%	6330	62,8%	-35,2%	38426	53,1%	-20,7%
Kort videregående udd.	131	7,8%	331,3%	910	9,0%	79,7%	5753	8,0%	331,3%
Mellemlang videre. udd.	83	4,9%	15,9%	667	6,6%	12,6%	4972	6,9%	15,9%
Bachelor	15	0,9%	120,5%	119	1,2%	30,3%	2185	3,0%	120,5%
Lang videregående udd.	16	1,0%	76,1%	279	2,8%	38,4%	6097	8,4%	76,1%
Ingen angivelse	14	0,8%	11,5%	49	0,5%	2,0%	495	0,7%	11,5%
I alt	1684	100,0%	-5,3%	10079	100,0%	-18,7%	72301	100,0%	-5,3%

Kilde: Danmarks Statistik, statistikbanken.dk (RAS4)

## 17.1 Branchen

### Branchen omfatter:

Pengeinstitutter, anden finansiering, forsikringsvirksomhed, servicevirksomhed i forbindelse med pengeinstitutter, finansierings- og forsikringsvirksomhed

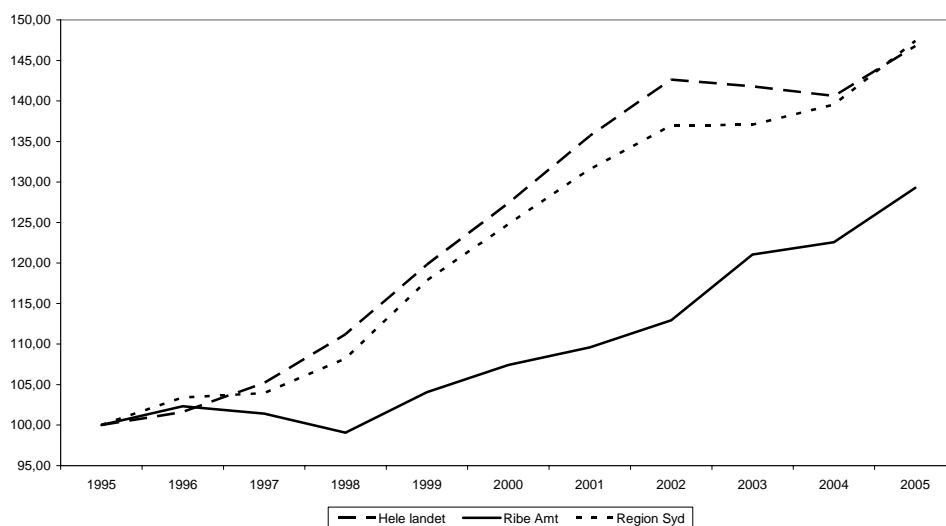
### Jobtyper:

Assurandør, bank/sparekasseassistent, kontorassistent, fuldmægtig, bankbetjent.

## 17.2 Vigtige sær- og udviklingstræk

- Branchen er kendetegnet ved at beskæftige relativt mange i aldersgruppen 40-59 år og lønmodtagere på mellemniveau samt særlig mange med en erhvervsfaglig uddannelse. Branchen er endvidere kendetegnet ved at omfatte særlig mange virksomheder med mellem 5 og 19 ansatte.
- Udviklingen i branchen er præget af store rationaliseringstiltag, hvilket reducerer medarbejderbehovet. Blandt andet har udbredelsen af selvbetjeningsydelser (Internetbank mv.) betydet et fald i antallet af arbejdsopgaver. Selvbetjeningsydelserne har især medvirket til faldet i behovet for medarbejdere med kortere uddannelser.
- Beskæftigelsen inden for finansierings- og forsikringsvirksomhed er faldet markant siden 1995. Mere konkret er cirka hver femte arbejdsplads inden for branchen forsvundet igennem de seneste 10 år. Tilbagegangen er større i Ribe Amt end i Region Syd og på landsplan, hvor beskæftigelsen kun er faldet med henholdsvis 16 procent og 6 procent.
- Faldet i beskæftigelsen har især ramt aldersgruppen 25-39 år og lønmodtagere på grundniveau og personer med en erhvervsfaglig uddannelse og personer, som har grundskolen som højeste fuldførte uddannelse.
- Samtidig med er antallet af personer over 50 år og personer med en kort videregående uddannelse samt lønmodtagere på mellemniveau steget relativt meget.
- Som i størstedelen af de øvrige brancher er antallet af virksomheder faldet. Det er gået hårdest ud over virksomhederne med mellem 5 og 19 ansatte, mens antallet af virksomheder med mellem 20-49 ansatte er steget.

## 18 Forretnings- og forsikringsvirksomhed



Figur 18.1 Udviklingen i antallet af beskæftigede med arbejdssted i Ribe Amt, region Syd og hele landet, 1995-2005 (1995=100)

Kilde: Danmarks Statistik, Statistikbanken.dk (Pend11)

Tablet 18.1. Beskæftigede med arbejdssted i Ribe Amt, Region Syd og i hele landet opdelt på køn, 2005, vækst 95-05

	Ribe Amt			Region Syd			Hele landet		
	Antal 2005	Andel 2005	Vækst 95/05	Antal 2005	Andel 2005	Vækst 95/05	Antal 2005	Andel 2005	Vækst 95/05
Mænd	4327	52,1%	25,1%	27648	54,5%	49,8%	177312	57,5%	49,9%
Kvinder	3984	47,9%	34,2%	23104	45,5%	44,7%	131286	42,5%	42,7%
I alt	8311	100,0%	29,3%	50752	100,0%	47,4%	308598	100,0%	46,8%

Kilde: Danmarks Statistik, statistikbanken.dk (PEND11)

**Tabel 18.2. Beskæftigede med arbejdssted i Ribe Amt, i Region Syd og i hele landet opdelt på alder, 2005, vækst 95-05**

	Ribe Amt			Region Syd			Hele landet		
	Antal 2005	Andel 2005	Vækst 95/05	Antal 2005	Andel 2005	Vækst 95/05	Antal 2005	Andel 2005	Vækst 95/05
Under 25 år	1306	15,7%	7,6%	9524	18,8%	39,4%	43104	14,0%	17,7%
25-29 år	668	8,0%	-16,0%	4727	9,3%	17,9%	35199	11,4%	25,4%
30-39 år	1909	23,0%	24,0%	11588	22,8%	46,8%	83142	26,9%	62,7%
40-49 år	1937	23,3%	35,3%	11090	21,9%	40,3%	67939	22,0%	41,7%
50-59 år	1719	20,7%	86,4%	9672	19,1%	86,8%	54767	17,7%	75,9%
60 år og derover	772	9,3%	46,8%	4151	8,2%	59,2%	24447	7,9%	59,1%
I alt	8311	100,0%	29,3%	50752	100,0%	47,4%	308598	100,0%	46,8%

Kilde: Danmarks Statistik, statistikbanken.dk (PEND11)

**Tabel 18.3. Virksomheder i Ribe Amt, i Region Syd og i hele landet opdelt på antal beskæftigede, 2004, vækst 94-04**

	Ribe Amt			Region Syd			Hele landet		
	Antal 2004	Andel 2004	Vækst 94/04	Antal 2004	Andel 2004	Vækst 94/04	Antal 2004	Andel 2004	Vækst 94/04
1	797	51,7%	13,0%	4772	53,9%	17,6%	28909	55,4%	11,0%
2-4	403	26,1%	28,3%	2260	25,5%	27,2%	12997	24,9%	19,5%
5-9	176	11,4%	10,7%	925	10,4%	22,7%	5229	10,0%	25,0%
10-19	97	6,3%	2,1%	541	6,1%	30,0%	2852	5,5%	34,0%
20-49	52	3,4%	13,0%	254	2,9%	19,8%	1500	2,9%	32,0%
50-99	11	0,7%	0,0%	67	0,8%	76,3%	424	0,8%	47,7%
100+	6	0,4%	100,0%	35	0,4%	59,1%	290	0,6%	49,5%
I alt	1542	100,0%	15,7%	8854	100,0%	21,7%	52201	100,0%	16,4%

Kilde: Danmarks Statistik, statistikbanken.dk (ERH16 og ERH16X)

**Tabel 18.4. Beskæftigelse med bopæl i Ribe Amt, Region Syd og hele landet opdelt i stilling, 2005, vækst 97-05**

	Ribe Amt			Region Syd			Hele landet		
	Antal 2005	Andel 2005	Vækst 97/05	Antal 2005	Andel 2005	Vækst 97/05	Antal 2005	Andel 2005	Vækst 97/05
Selvstændige	899	10,7%	3,2%	5446	10,7%	2,3%	32739	10,6%	3,1%
Medarbejdende ægtefælle	21	0,2%	-53,3%	141	0,3%	-45,8%	786	0,3%	-35,8%
Topledere	125	1,5%	-26,0%	947	1,9%	6,3%	7474	2,4%	17,5%
Lønmodtagere højeste niveau	979	11,6%	6,9%	5944	11,7%	16,3%	52914	17,1%	32,6%
Lønmodtager mellemniveau	1112	13,2%	1,9%	6425	12,6%	16,5%	46717	15,1%	27,4%
Lønmodtagere grundniveau	1677	19,9%	16,0%	9969	19,5%	28,3%	57528	18,6%	22,2%
Andre lønmodtagere	1638	19,4%	64,0%	9393	18,4%	66,9%	46271	15,0%	52,1%
Lønmodtagere u.n.a.	1985	23,5%	151,3%	12743	25,0%	142,9%	64373	20,8%	129,4%
I alt	8436	100,0%	33,3%	51008	100,0%	42,7%	308802	100,0%	39,5%

Kilde: Danmarks Statistik, statistikbanken.dk (RAS61)

**Tabel 18.5. Beskæftigede (-66 år) med bopæl i Ribe Amt, Region Syd og hele landet opdelt på uddannelse, 2005, vækst 95-05**

	Ribe Amt			Region Syd			Hele landet		
	Antal 2005	Andel 2005	Vækst 95/05	Antal 2005	Andel 2005	Vækst 95/05	Antal 2005	Andel 2005	Vækst 95/05
Grundskole	2373	29,3%	23,7%	13696	27,8%	36,3%	63871	21,3%	23,7%
Gymnasial udd.	696	8,6%	47,5%	5235	10,6%	61,2%	38099	12,7%	47,5%
Erhvervsfaglig praktik og hov	2652	32,7%	35,8%	15176	30,8%	28,6%	83877	28,0%	35,8%
Kort videregående udd.	615	7,6%	103,1%	3375	6,8%	51,9%	21174	7,1%	103,1%
Mellemlang videre. udd.	796	9,8%	52,6%	4900	9,9%	33,9%	30534	10,2%	52,6%
Bachelor	128	1,6%	165,4%	848	1,7%	58,1%	9686	3,2%	165,4%
Lang videregående udd.	516	6,4%	80,7%	3592	7,3%	35,4%	41045	13,7%	80,7%
Ingen angivelse	325	4,0%	78,5%	2479	5,0%	47,0%	11719	3,9%	78,5%
I alt	8101	100,0%	48,1%	49301	100,0%	33,1%	300005	100,0%	48,1%

Kilde: Danmarks Statistik, statistikbanken.dk (RAS4)

## 18.1 Branchen

### Branchen omfatter:

Virksomhed i forbindelse med fast ejendom, udlejning af biler, maskiner, udstyr mv., databehandlingsvirksomhed, forskning og udvikling, advokatvirksomhed, revision og bogføring, markedsanalyse, virksomhedsrådgivning, arkitekt- og ingeniørvirksomhed, teknisk afprøvning og analyse, reklame- og markedsføringsbureauer, formidling af arbejdskraft, rengøringsvirksomhed.

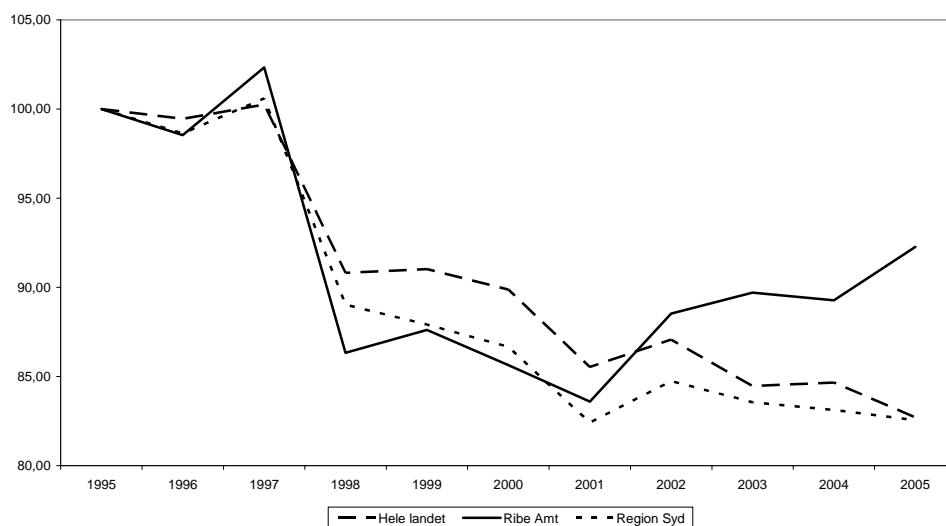
### Jobtyper:

Rengøringsassistent, skorstensfejer, vinduespudser, fotograf, revisor, revisorasistent, landinspektør, konsulent, ingeniør, advokat, advokatsekretær, ejendomsfunktionær, arkitekt, bygningskonstruktør/tekniker, kontorassistent, bogholder, reklamebureau medarbejder, IT-medarbejder.

## 18.2 Vigtige sær- og udviklingstræk

- Branchen er kendetegnet ved at beskæftige relativt mange enkeltmandsvirksomheder og mange selvstændige samt et forholdsmæssigt stort antal personer med enten en kort- eller lang videregående uddannelse.
- Forretningsservice er den branche, der har oplevet den største fremgang i beskæftigelsen gennem de sidste 10 år. Væksten har imidlertid ikke været helt så markant i Ribe Amt som i Region Syd og på landsplan. Konkret er der blevet knap 30 procent flere beskæftigede inden for denne branche i Ribe Amt, mod knap 50 procent i både Region Syd og hele landet.
- Udviklingen i branchen præges af, at mange virksomheder outsourcer servicefunktioner til eksterne serviceudbydere. Det gælder blandt andet kantinedrift, rengøring, lønadministration mv. Virksomheder, som løser denne type opgaver hører under forretningsservice. En del af fremgangen skyldes også en generel vækst i rådgivningsbranchen, for eksempel inden for IT, byggeri mv. Endelig benytter et stigende antal industrivirksomheder vikarbureauer til rekruttering af arbejdskraft. Det betyder at ansættelsen opretholdes hos vikarbureauet, som hører under forretningsservice.
- Beskæftigelsen er i modsætning til Region Syd og hele landet steget mest for kvinder. Herudover er væksten især kommet personer over 50 år og personer med en kort eller lang videregående uddannelse til gode.
- Samtidig med væksten i antallet af ansatte er antallet af virksomheder faldet med 13 procent i Ribe, hvilet er forholdsmæssigt mere end i Region Syd og hele landet. Det er gået hårdest ud over enkeltmandsvirksomhederne.

## 19 Offentlig administration



Figur 19.1 Udviklingen i antallet af beskæftigede med arbejdssted i Ribe Amt, region Syd og hele landet, 1995-2005 (1995=100)

Kilde: Danmarks Statistik, Statistikbanken.dk (Pend11)

Tablet 19.1. Beskæftigede med arbejdssted i Ribe Amt, Region Syd og i hele landet opdelt på køn, 2005, vækst 95-05

	Ribe Amt			Region Syd			Hele landet		
	Antal 2005	Andel 2005	Vækst 95/05	Antal 2005	Andel 2005	Vækst 95/05	Antal 2005	Andel 2005	Vækst 95/05
Mænd	3363	56,2%	-0,9%	13318	50,4%	-19,0%	74490	50,4%	-18,2%
Kvinder	2623	43,8%	-15,2%	13106	49,6%	-15,9%	73217	49,6%	-16,4%
I alt	5986	100,0%	-7,7%	26424	100,0%	-17,5%	147707	100,0%	-17,3%

Kilde: Danmarks Statistik, statistikbanken.dk (PEND11)

Tabel 19.2. *Beskæftigede med arbejdssted i Ribe Amt, i Region Syd og i hele landet opdelt på alder, 2005, vækst 95-05*

	Ribe Amt			Region Syd			Hele landet		
	Antal 2005	Andel 2005	Vækst 95/05	Antal 2005	Andel 2005	Vækst 95/05	Antal 2005	Andel 2005	Vækst 95/05
Under 25 år	816	13,6%	-5,1%	2107	8,0%	-52,4%	9772	6,6%	-58,0%
25-29 år	539	9,0%	-19,3%	2151	8,1%	-35,5%	12451	8,4%	-37,5%
30-39 år	1178	19,7%	-31,1%	5807	22,0%	-28,6%	34812	23,6%	-23,5%
40-49 år	1518	25,4%	-22,3%	7001	26,5%	-24,8%	38676	26,2%	-22,8%
50-59 år	1646	27,5%	57,1%	7823	29,6%	36,7%	42318	28,6%	29,3%
60 år og derover	289	4,8%	15,6%	1535	5,8%	42,7%	9678	6,6%	36,4%
I alt	5986	100,0%	-7,7%	26424	100,0%	-17,5%	147707	100,0%	-17,3%

Kilde: Danmarks Statistik, statistikbanken.dk (PEND11)

Tabel 19.3. *Virksomheder i Ribe Amt, i Region Syd og i hele landet opdelt på antal beskæftigede, 2004, vækst 94-04*

	Ribe Amt			Region Syd			Hele landet		
	Antal 2004	Andel 2004	Vækst 94/04	Antal 2004	Andel 2004	Vækst 94/04	Antal 2004	Andel 2004	Vækst 94/04
1	17	15,3%	54,5%	73	13,6%	32,7%	272	11,7%	19,3%
2-4	17	15,3%	-5,6%	94	17,5%	1,1%	382	16,5%	7,9%
5-9	6	5,4%	-40,0%	58	10,8%	16,0%	249	10,7%	12,7%
10-19	22	19,8%	69,2%	74	13,8%	7,2%	315	13,6%	-1,6%
20-49	19	17,1%	11,8%	88	16,4%	22,2%	386	16,7%	11,2%
50-99	18	16,2%	63,6%	81	15,1%	12,5%	323	13,9%	23,3%
100+	12	10,8%	-33,3%	68	12,7%	-26,1%	391	16,9%	-22,9%
I alt	111	100,0%	13,3%	536	100,0%	6,6%	2318	100,0%	3,5%

Kilde: Danmarks Statistik, statistikbanken.dk (ERH16 og ERH16X)

Tabel 19.4. *Beskæftigelse med bopæl i Ribe Amt, Region Syd og hele landet opdelt i stilling, 2005, vækst 97-05*

	Ribe Amt			Region Syd			Hele landet		
	Antal 2005	Andel 2005	Vækst 97/05	Antal 2005	Andel 2005	Vækst 97/05	Antal 2005	Andel 2005	Vækst 97/05
Selvstændige	0	0,0%	0,0%	0	0,0%	-100,0%	6	0,0%	-50,0%
Medarbejdende ægtefælle	0	0,0%	0,0%	0	0,0%	0,0%	2	0,0%	0,0%
Topledere	207	3,7%	1,0%	1053	3,9%	11,4%	5838	3,9%	9,2%
Lønmodtagere højeste niveau	836	15,1%	6,1%	4344	16,0%	7,7%	32307	21,7%	17,9%
Lønmodtager mellemniveau	1272	22,9%	-5,5%	6436	23,7%	-0,7%	32292	21,7%	-6,5%
Lønmodtagere grundniveau	2755	49,6%	-22,0%	13397	49,4%	-27,5%	68520	46,0%	-29,2%
Andre lønmodtagere	269	4,8%	-30,5%	786	2,9%	-47,8%	4215	2,8%	-51,1%
Lønmodtagere u.n.a.	213	3,8%	-29,2%	1100	4,1%	-22,8%	5854	3,9%	-23,4%
I alt	5552	100,0%	-15,3%	27116	100,0%	-17,5%	149034	100,0%	-17,4%

Kilde: Danmarks Statistik, statistikbanken.dk (RAS61)

Tabel 19.5. *Beskæftigede (-66 år) med bopæl i Ribe Amt, Region Syd og hele landet opdelt på uddannelse, 2005, vækst 95-05*

	Ribe Amt			Region Syd			Hele landet		
	Antal 2005	Andel 2005	Vækst 95/05	Antal 2005	Andel 2005	Vækst 95/05	Antal 2005	Andel 2005	Vækst 95/05
Grundskole	1061	19,2%	-45,6%	4350	16,2%	-43,8%	21357	14,4%	-45,6%
Gymnasial udd.	455	8,2%	-28,2%	2294	8,5%	-24,8%	11950	8,1%	-28,2%
Erhvervsfaglig praktik og hov	2103	38,1%	-22,2%	10593	39,3%	-22,6%	56293	38,0%	-22,2%
Kort videregående udd.	618	11,2%	23,9%	3181	11,8%	23,6%	16437	11,1%	23,9%
Mellemlang videre. udd.	870	15,7%	-9,7%	4092	15,2%	-1,7%	17970	12,1%	-9,7%
Bachelor	39	0,7%	208,5%	250	0,9%	55,2%	2493	1,7%	208,5%
Lang videregående udd.	343	6,2%	32,9%	2008	7,5%	14,4%	20668	14,0%	32,9%
Ingen angivelse	37	0,7%	-49,8%	153	0,6%	-70,6%	880	0,6%	-49,8%
I alt	5526	100,0%	-17,5%	26921	100,0%	-20,6%	148048	100,0%	-17,5%

Kilde: Danmarks Statistik, statistikbanken.dk (RAS4)

## 19.1 Branchen

### Branchen omfatter:

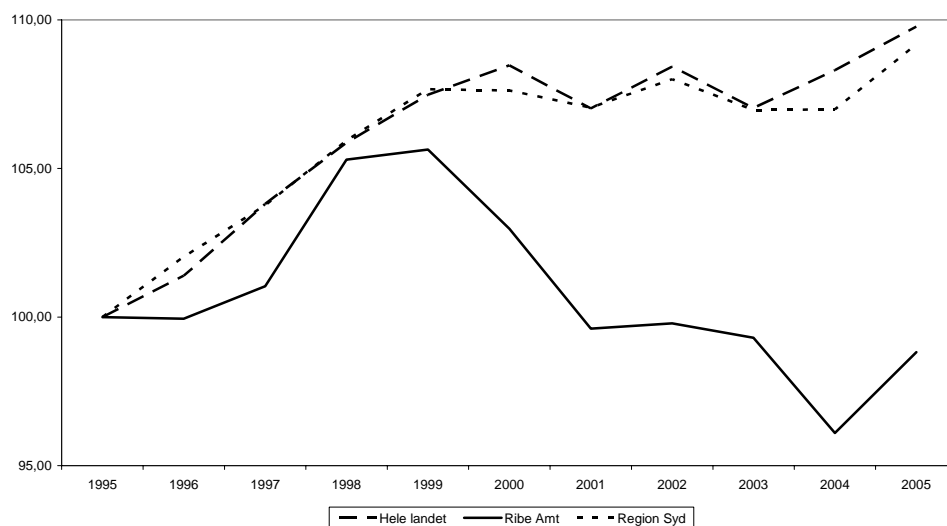
Offentlig administration, forsvar og socialforsikring, tjenesteydelser for samfundet som helhed (politi, brandvæsen, domstole, fængselsvæsen).

**Jobtyper:** fuldmægtig, jurist, økonom, ingeniør, pedel, kontorassistent, politibetjent, dommer, fængselsbetjent, konstabel, officer, toldassistent.

## 19.2 Vigtige sær- og udviklingstræk

- Branchen offentlig administration er kendetegnet ved at beskæftige en særlig stor andel af personer over 50 år og forholdsmæssigt mange lønmodtagere på enten højeste niveau eller mellemniveau samt relativt mange med enten en kort videregående uddannelse eller en lang videregående uddannelse. Endelig skiller branchen sig ud ved, at en relativt stor andel af virksomhederne har flere end 50 ansatte.
- Den offentlige sektor gennemgår i disse år store forandringer og står med implementeringen af strukturreformen 1. januar 2007 overfor nye udfordringer. Hvorledes disse udfordringer vil påvirke den samlede beskæftigelse er endnu for tidligt at spå om - om end alt tyder på, at behovet for personer med en videregående uddannelse vil fortsætte med at stige i de kommende år.
- Beskæftigelsen inden for offentlig administration er i 10-års perioden 1995 til 2005 faldet med 8 procent, mod 18 procent i Region Syddanmark og 17 procent på landsplan.
- Ribe Amt skiller sig ud fra Region Syd og hele landet ved at have oplevet en mere positiv beskæftigelsesudvikling siden 2002, hvilket bl.a. kan tilskrives en lille stigning i antallet af arbejdspladser inden for forsvaret.
- Det samlede fald i beskæftigelsen i perioden 1995 til 2005 har især berørt kvinder og personer i aldersgruppen 30-49 år i Ribe Amt samt lønmodtagere på grundniveau og ufaglærte og faglærte.
- I modsætning til mange af de øvrige brancher er der sket en stigning i antallet af virksomheder inden for offentlig administration.

## 20 Undervisning



Figur 20.1 Udviklingen i antallet af beskæftigede med arbejdssted i Ribe Amt, region Syd og hele landet, 1995-2005 (1995=100)

Kilde: Danmarks Statistik, Statistikbanken.dk (Pend11)

Tabel 20.1. Beskæftigede med arbejdssted i Ribe Amt, Region Syd og i hele landet opdelt på køn, 2005, vækst 95-05

	Ribe Amt			Region Syd			Hele landet		
	Antal 2005	Andel 2005	Vækst 95/05	Antal 2005	Andel 2005	Vækst 95/05	Antal 2005	Andel 2005	Vækst 95/05
Mænd	2827	38,5%	1,4%	17171	39,1%	6,8%	81076	39,8%	7,7%
Kvinder	4516	61,5%	-2,7%	26718	60,9%	10,7%	122664	60,2%	11,2%
I alt	7343	100,0%	-1,2%	43889	100,0%	9,2%	203740	100,0%	9,8%

Kilde: Danmarks Statistik, statistikbanken.dk (PEND11)

Tabel 20.2. *Beskæftigede med arbejdssted i Ribe Amt, i Region Syd og i hele landet opdelt på alder, 2005, vækst 95-05*

	Ribe Amt			Region Syd			Hele landet		
	Antal 2005	Andel 2005	Vækst 95/05	Antal 2005	Andel 2005	Vækst 95/05	Antal 2005	Andel 2005	Vækst 95/05
Under 25 år	262	3,6%	-35,1%	1973	4,5%	-14,7%	9744	4,8%	-24,1%
25-29 år	470	6,4%	-9,6%	3369	7,7%	15,9%	18481	9,1%	20,8%
30-39 år	1528	20,8%	-3,9%	9857	22,5%	9,1%	46375	22,8%	16,4%
40-49 år	1920	26,1%	-28,8%	11480	26,2%	-19,7%	49968	24,5%	-22,1%
50-59 år	2616	35,6%	44,0%	14132	32,2%	48,7%	62943	30,9%	47,2%
60 år og derover	547	7,4%	36,1%	3078	7,0%	43,4%	16229	8,0%	50,7%
I alt	7343	100,0%	-1,2%	43889	100,0%	9,2%	203740	100,0%	9,8%

Kilde: Danmarks Statistik, statistikbanken.dk (PEND11)

Tabel 20.3. *Virksomheder i Ribe Amt, i Region Syd og i hele landet opdelt på antal beskæftigede, 2004, vækst 94-04*

	Ribe Amt			Region Syd			Hele landet		
	Antal 2004	Andel 2004	Vækst 94/04	Antal 2004	Andel 2004	Vækst 94/04	Antal 2004	Andel 2004	Vækst 94/04
1	46	16,5%	4,5%	263	17,2%	24,1%	1475	21,8%	30,9%
2-4	22	7,9%	-12,0%	112	7,3%	-31,3%	566	8,4%	-22,7%
5-9	26	9,4%	-13,3%	130	8,5%	-28,2%	529	7,8%	-19,0%
10-19	57	20,5%	-12,3%	290	18,9%	-12,1%	1044	15,4%	-8,9%
20-49	69	24,8%	11,3%	413	26,9%	8,7%	1647	24,3%	3,1%
50-99	49	17,6%	-2,0%	262	17,1%	11,0%	1197	17,7%	15,5%
100+	9	3,2%	-18,2%	63	4,1%	10,5%	315	4,7%	5,0%
I alt	278	100,0%	-3,1%	1533	100,0%	-1,7%	6773	100,0%	2,8%

Kilde: Danmarks Statistik, statistikbanken.dk (ERH16 og ERH16X)

Tabel 20.4. *Beskæftigelse med bopæl i Ribe Amt, Region Syd og hele landet opdelt i stilling, 2005, vækst 97-05*

	Ribe Amt			Region Syd			Hele landet		
	Antal 2005	Andel 2005	Vækst 97/05	Antal 2005	Andel 2005	Vækst 97/05	Antal 2005	Andel 2005	Vækst 97/05
Selvstændige	47	0,6%	56,7%	284	0,7%	38,5%	1742	0,9%	37,5%
Medarbejdende ægtefælle	3	0,0%	200,0%	5	0,0%	-64,3%	27	0,0%	-37,2%
Topledere	289	4,0%	-1,4%	1568	3,6%	-0,3%	5934	2,9%	-10,1%
Lønmodtagere højeste niveau	4645	64,1%	7,5%	26739	61,5%	10,4%	127173	62,4%	13,0%
Lønmodtager mellemniveau	612	8,4%	-3,9%	4375	10,1%	8,6%	20705	10,2%	5,5%
Lønmodtagere grundniveau	602	8,3%	-38,1%	4466	10,3%	-18,4%	22222	10,9%	-18,5%
Andre lønmodtagere	754	10,4%	-23,1%	4087	9,4%	-5,6%	17277	8,5%	-3,3%
Lønmodtagere u.n.a.	298	4,1%	16,9%	1966	4,5%	33,4%	8662	4,3%	16,9%
I alt	7250	100,0%	-3,2%	43490	100,0%	5,2%	203742	100,0%	5,7%

Kilde: Danmarks Statistik, statistikbanken.dk (RAS61)

Tabel 20.5. *Beskæftigede (-66 år) med bopæl i Ribe Amt, Region Syd og hele landet opdelt på uddannelse, 2005, vækst 95-05*

	Ribe Amt			Region Syd			Hele landet		
	Antal 2005	Andel 2005	Vækst 95/05	Antal 2005	Andel 2005	Vækst 95/05	Antal 2005	Andel 2005	Vækst 95/05
Grundskole	717	10,0%	-22,7%	4616	10,7%	-25,3%	20318	10,1%	-22,7%
Gymnasial udd.	405	5,6%	-0,9%	2930	6,8%	6,3%	16049	8,0%	-0,9%
Erhvervsfaglig praktik og høv	1092	15,2%	11,5%	6570	15,3%	12,9%	30413	15,1%	11,5%
Kort videregående udd.	238	3,3%	13,7%	1494	3,5%	14,9%	6746	3,4%	13,7%
Mellemlang videre. udd.	3771	52,6%	12,2%	20857	48,5%	11,4%	86605	43,0%	12,2%
Bachelor	98	1,4%	211,8%	755	1,8%	63,8%	4790	2,4%	211,8%
Lang videregående udd.	785	10,9%	30,8%	5349	12,4%	22,3%	33720	16,8%	30,8%
Ingen angivelse	64	0,9%	-0,7%	463	1,1%	-4,5%	2606	1,3%	-0,7%
I alt	7170	100,0%	10,1%	43034	100,0%	8,6%	201247	100,0%	10,1%

Kilde: Danmarks Statistik, statistikbanken.dk (RAS4)

## 20.1 Branchen

### Branchen omfatter:

Undervisning på alle niveauer – folkeskole, gymnasium, erhvervsskole, videregående uddannelsesinstitutioner, højskoler, køreskoler.

### Jobtyper:

Kørelærer, gymnasielærer, folkeskolelærer, speciallærer, lærer v/erhvervsskoler, lærer v/videregående uddannelser, musiklærer, forsker, pedel, rengøringsassistent.

## 20.2 Vigtige sær- og udviklingstræk

- Branchen er kendetegnet ved at beskæftige relativt mange kvinder og personer over 50 år samt relativt mange med en mellemlang og lang videregående uddannelse og lønmodtagere på højeste niveau. Branchen er endvidere kendetegnet ved, at mange af virksomhederne inden for branchen har mellem 10 og 99 ansatte.
- Ligesom offentlig administration gennemgår uddannelsessektoren i disse år betydelige omstruktureringer i form af bl.a. sammenlægninger af erhvervsskoler.
- Antallet af arbejdspladser inden for undervisningssektoren i Ribe Amt er faldet med 1 procent i perioden 1995 til 2005. Udviklingen dækker over et meget stort fald i perioden 1995 til 2004, og en stigning i perioden 2004 til 2005.
- Udviklingen i antallet af arbejdspladser inden for undervisningssektoren i Ribe Amt har været anderledes end udviklingen i Region Syd og hele landet, som begge har oplevet en stigning i antallet af ansatte på henholdsvis 9 og 10 procent fra 1995 til 2005.
- Faldet i antallet af ansatte i Ribe Amt i perioden 1995 til 2005 har især ramt unge under 25 år og aldersgruppen 40-49 år samt ufaglærte og lønmodtagere på grundniveau.

## 21 Sundhedsvæsen



Figur 21.1 Udviklingen i antallet af beskæftigede med arbejdssted i Ribe Amt, region Syd og hele landet, 1995-2005 (1995=100)

Kilde: Danmarks Statistik, Statistikbanken.dk (Pend11)

Tablet 21.1. Beskæftigede med arbejdssted i Ribe Amt, Region Syd og i hele landet opdelt på køn, 2005, vækst 95-05

	Ribe Amt			Region Syd			Hele landet		
	Antal 2005	Andel 2005	Vækst 95/05	Antal 2005	Andel 2005	Vækst 95/05	Antal 2005	Andel 2005	Vækst 95/05
Mænd	1029	17,9%	18,4%	5967	18,0%	6,4%	30586	19,5%	5,2%
Kvinder	4728	82,1%	18,3%	27193	82,0%	10,9%	126469	80,5%	8,3%
I alt	5757	100,0%	18,3%	33160	100,0%	10,1%	157055	100,0%	7,7%

Kilde: Danmarks Statistik, statistikbanken.dk (PEND11)

Tabel 21.2. *Beskæftigede med arbejdssted i Ribe Amt, i Region Syd og i hele landet opdelt på alder, 2005, vækst 95-05*

	Ribe Amt			Region Syd			Hele landet		
	Antal 2005	Andel 2005	Vækst 95/05	Antal 2005	Andel 2005	Vækst 95/05	Antal 2005	Andel 2005	Vækst 95/05
Under 25 år	296	5,1%	-10,0%	1486	4,5%	-33,4%	6752	4,3%	-43,1%
25-29 år	516	9,0%	5,5%	2938	8,9%	-0,2%	13925	8,9%	-3,2%
30-39 år	1357	23,6%	-3,6%	8217	24,8%	-7,1%	38881	24,8%	-8,7%
40-49 år	1660	28,8%	7,9%	9600	29,0%	3,0%	44682	28,4%	1,0%
50-59 år	1572	27,3%	72,0%	8893	26,8%	54,9%	42038	26,8%	54,2%
60 år og derover	356	6,2%	91,4%	2026	6,1%	95,0%	10777	6,9%	97,3%
I alt	5757	100,0%	18,3%	33160	100,0%	10,1%	157055	100,0%	7,7%

Kilde: Danmarks Statistik, statistikbanken.dk (PEND11)

Tabel 21.3. *Virksomheder i Ribe Amt, i Region Syd og i hele landet opdelt på antal beskæftigede, 2004, vækst 94-04*

	Ribe Amt			Region Syd			Hele landet		
	Antal 2004	Andel 2004	Vækst 94/04	Antal 2004	Andel 2004	Vækst 94/04	Antal 2004	Andel 2004	Vækst 94/04
1	193	42,2%	201,6%	1111	44,1%	209,5%	6136	46,4%	278,5%
2-4	104	22,8%	-13,3%	641	25,4%	-5,2%	3654	27,6%	-0,2%
5-9	89	19,5%	6,0%	484	19,2%	-5,1%	2263	17,1%	2,4%
10-19	47	10,3%	-6,0%	210	8,3%	14,1%	859	6,5%	26,0%
20-49	16	3,5%	700,0%	42	1,7%	162,5%	178	1,3%	61,8%
50-99	2	0,4%	100,0%	5	0,2%	25,0%	39	0,3%	39,3%
100+	6	1,3%	-25,0%	26	1,0%	-10,3%	108	0,8%	1,9%
I alt	457	100,0%	38,9%	2519	100,0%	41,7%	13237	100,0%	57,3%

Kilde: Danmarks Statistik, statistikbanken.dk (ERH16 og ERH16X)

Tabel 21.4. *Beskæftigelse med bopæl i Ribe Amt, Region Syd og hele landet opdelt i stilling, 2005, vækst 97-05*

	Ribe Amt			Region Syd			Hele landet		
	Antal 2005	Andel 2005	Vækst 97/05	Antal 2005	Andel 2005	Vækst 97/05	Antal 2005	Andel 2005	Vækst 97/05
Selvstændige	416	7,5%	40,1%	2312	7,1%	38,6%	11938	7,6%	52,1%
Medarbejdende ægtefælle	11	0,2%	-8,3%	33	0,1%	-44,1%	188	0,1%	-29,1%
Topledere	16	0,3%	-15,8%	79	0,2%	-41,5%	398	0,3%	-55,6%
Lønmodtagere højeste niveau	858	15,4%	25,6%	5888	18,1%	29,6%	30624	19,5%	30,1%
Lønmodtager mellemniveau	2056	37,0%	29,0%	12406	38,1%	22,8%	58195	37,1%	19,4%
Lønmodtagere grundniveau	1646	29,6%	3,2%	8610	26,4%	-14,7%	39104	24,9%	-17,3%
Andre lønmodtagere	258	4,6%	-35,8%	1512	4,6%	-19,7%	8322	5,3%	-20,6%
Lønmodtagere u.n.a.	303	5,4%	69,3%	1745	5,4%	39,7%	8286	5,3%	12,2%
I alt	5564	100,0%	16,4%	32585	100,0%	9,6%	157055	100,0%	7,3%

Kilde: Danmarks Statistik, statistikbanken.dk (RAS61)

Tabel 21.5. *Beskæftigede (-66 år) med bopæl i Ribe Amt, Region Syd og hele landet opdelt på uddannelse, 2005, vækst 95-05*

	Ribe Amt			Region Syd			Hele landet		
	Antal 2005	Andel 2005	Vækst 95/05	Antal 2005	Andel 2005	Vækst 95/05	Antal 2005	Andel 2005	Vækst 95/05
Grundskole	705	12,8%	-35,5%	3613	11,2%	-32,8%	17691	11,4%	-35,5%
Gymnasial udd.	238	4,3%	-11,8%	1402	4,3%	-12,5%	7904	5,1%	-11,8%
Erhvervsfaglig praktik og hov	1542	27,9%	3,3%	8097	25,0%	7,2%	36358	23,4%	3,3%
Kort videregående udd.	211	3,8%	22,3%	1009	3,1%	18,9%	4678	3,0%	22,3%
Mellemlang videre. udd.	1965	35,6%	21,6%	12299	38,0%	19,2%	57697	37,1%	21,6%
Bachelor	20	0,4%	294,5%	139	0,4%	79,9%	1006	0,6%	294,5%
Lang videregående udd.	794	14,4%	46,4%	5513	17,0%	30,7%	28789	18,5%	46,4%
Ingen angivelse	52	0,9%	-22,8%	293	0,9%	-8,2%	1472	0,9%	-22,8%
I alt	5527	100,0%	7,5%	32365	100,0%	9,1%	155595	100,0%	7,5%

Kilde: Danmarks Statistik, statistikbanken.dk (RAS4)

## 21.1 Branchen

### Branchen omfatter:

Hospitaler, praktiserende læger, tandlæger, tandteknikere sundhedsvæsen i øvrigt, dyrlæger.

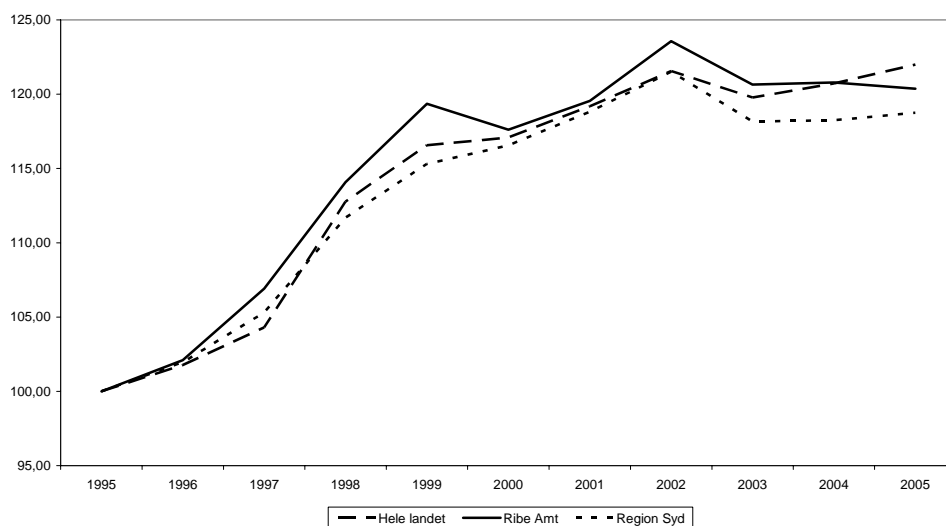
### Jobtyper:

Læge, sygeplejerske, lægesekretær, social- og sundhedsassistent, social- og sundhedshjælper, servicemedarbejder, sundhedsplejerske, jordemoder, kiropraktiker, psykolog, fysioterapeut, ergoterapeut, radiograf, tandlæge, klinikassistent, tandtekniker, bioanalytiker, audiologiassistent, dyrlæge, veterinærsygeplejerske.

## 21.2 Vigtige sær- og udviklingstræk

- Branchen sundhedsvæsen er kendetegnet ved at beskæftige særlig mange kvinder og personer over 50 år, samt relativt mange personer med en mellemlang eller lang videregående uddannelse og lønmodtagere på højeste niveau eller mellemniveau.
- Efterspørgslen efter ydelser fra sundhedsvæsenet er stadig stigende både på baggrund af, at behandlingstilbuddene øges i antal og kvalitet og på grund af et stigende antal ældre, som stiller krav til sundhedsvæsenet.
- Beskæftigelsen inden for sundhedsvæsen er steget med 18 procent siden 1995, hvilket er betydeligt mere end i Region Syd og hele landet, hvor beskæftigelsen er steget med henholdsvis 10 og 8 procent.
- Samtidig med stigningen i beskæftigelsen er antallet af virksomheder faldet. Der er således sket en koncentration af antallet af ansatte på færre og større virksomheder.
- Stigningen i beskæftigelsen er mest markant for selvstændige og lønmodtagere på højeste niveau og mellemniveau samt personer med en lang videregående uddannelse, hvor væksten også er større end i Region Syd og på landsplan. Beskæftigelsesstigningen er størst for aldersgrupperne over 50 år - også her er væksten mere markant end Region Syd-danmark og på landsplan.
- Til gengæld falder beskæftigelsen for medarbejdere med grundskolen som højeste uddannelse.

## 22 Sociale institutioner



Figur 22.1 Udviklingen i antallet af beskæftigede med arbejdssted i Ribe Amt, region Syd og hele landet, 1995-2005 (1995=100)

Kilde: Danmarks Statistik, Statistikbanken.dk (Pend11)

Tabel 22.1. Beskæftigede med arbejdssted i Ribe Amt, Region Syd og i hele landet opdelt på køn, 2005, vækst 95-05

	Ribe Amt			Region Syd			Hele landet		
	Antal 2005	Andel 2005	Vækst 95/05	Antal 2005	Andel 2005	Vækst 95/05	Antal 2005	Andel 2005	Vækst 95/05
Mænd	1443	11,1%	21,7%	8526	12,6%	25,7%	50206	15,4%	34,6%
Kvinder	11517	88,9%	20,2%	59347	87,4%	17,8%	276284	84,6%	20,0%
I alt	12960	100,0%	20,4%	67873	100,0%	18,8%	326490	100,0%	22,0%

Kilde: Danmarks Statistik, statistikbanken.dk (PEND11)

Tabel 22.2. *Beskæftigede med arbejdssted i Ribe Amt, i Region Syd og i hele landet opdelt på alder, 2005, vækst 95-05*

	Ribe Amt			Region Syd			Hele landet		
	Antal 2005	Andel 2005	Vækst 95/05	Antal 2005	Andel 2005	Vækst 95/05	Antal 2005	Andel 2005	Vækst 95/05
Under 25 år	1068	8,2%	5,1%	5438	8,0%	4,0%	32502	10,0%	8,0%
25-29 år	1083	8,4%	6,5%	5741	8,5%	1,3%	31591	9,7%	8,4%
30-39 år	2961	22,8%	-12,6%	15745	23,2%	-10,1%	75864	23,2%	-3,4%
40-49 år	4125	31,8%	27,7%	20707	30,5%	20,1%	92646	28,4%	19,6%
50-59 år	3288	25,4%	75,3%	17688	26,1%	73,8%	80865	24,8%	77,9%
60 år og derover	435	3,4%	82,8%	2554	3,8%	93,6%	13022	4,0%	87,5%
I alt	12960	100,0%	20,4%	67873	100,0%	18,8%	326490	100,0%	22,0%

Kilde: Danmarks Statistik, statistikbanken.dk (PEND11)

Tabel 22.3. *Virksomheder i Ribe Amt, i Region Syd og i hele landet opdelt på antal beskæftigede, 2004, vækst 94-04*

	Ribe Amt			Region Syd			Hele landet		
	Antal 2004	Andel 2004	Vækst 94/04	Antal 2004	Andel 2004	Vækst 94/04	Antal 2004	Andel 2004	Vækst 94/04
1	20	3,6%	-33,3%	98	3,7%	-42,4%	395	3,1%	-52,2%
2-4	71	12,9%	-16,5%	317	11,9%	-25,4%	1201	9,5%	-24,4%
5-9	143	26,0%	38,8%	675	25,3%	19,7%	2685	21,3%	12,8%
10-19	192	35,0%	15,0%	913	34,2%	12,7%	4511	35,8%	9,8%
20-49	78	14,2%	69,6%	391	14,7%	23,7%	2581	20,5%	38,6%
50-99	24	4,4%	-11,1%	159	6,0%	25,2%	710	5,6%	21,6%
100+	21	3,8%	40,0%	114	4,3%	58,3%	534	4,2%	52,1%
I alt	549	100,0%	16,1%	2667	100,0%	7,4%	12617	100,0%	7,8%

Kilde: Danmarks Statistik, statistikbanken.dk (ERH16 og ERH16X)

Tabel 22.4. *Beskæftigelse med bopæl i Ribe Amt, Region Syd og hele landet opdelt i stilling, 2005, vækst 97-05*

	Ribe Amt			Region Syd			Hele landet		
	Antal 2005	Andel 2005	Vækst 97/05	Antal 2005	Andel 2005	Vækst 97/05	Antal 2005	Andel 2005	Vækst 97/05
Selvstændige	33	0,3%	153,8%	108	0,2%	86,2%	566	0,2%	110,4%
Medarbejdende ægtefælle	0	0,0%	na-	1	0,0%	na-	2	0,0%	0,0%
Topledere	316	2,4%	19,2%	1521	2,2%	11,3%	7643	2,3%	13,4%
Lønmodtagere højeste niveau	191	1,5%	-5,4%	1290	1,9%	13,4%	8330	2,6%	34,4%
Lønmodtager mellemniveau	4066	31,3%	39,9%	20315	30,0%	38,3%	99458	30,5%	37,5%
Lønmodtagere grundniveau	7352	56,6%	19,2%	39186	57,8%	14,4%	182469	55,9%	16,9%
Andre lønmodtagere	625	4,8%	-41,4%	3253	4,8%	-42,9%	16951	5,2%	-36,3%
Lønmodtagere u.n.a.	409	3,1%	-53,7%	2111	3,1%	-23,0%	11127	3,4%	3,2%
I alt	12992	100,0%	12,9%	67785	100,0%	13,1%	326546	100,0%	17,0%

Kilde: Danmarks Statistik, statistikbanken.dk (RAS61)

Tabel 22.5. *Beskæftigede (-66 år) med bopæl i Ribe Amt, Region Syd og hele landet opdelt på uddannelse, 2005, vækst 95-05*

	Ribe Amt			Region Syd			Hele landet		
	Antal 2005	Andel 2005	Vækst 95/05	Antal 2005	Andel 2005	Vækst 95/05	Antal 2005	Andel 2005	Vækst 95/05
Grundskole	2686	20,8%	-25,2%	14116	21,0%	-31,3%	66945	20,6%	-25,2%
Gymnasial udd.	829	6,4%	27,2%	4467	6,6%	20,6%	30568	9,4%	27,2%
Erhvervsfaglig praktik og høv	5039	39,0%	47,8%	26887	39,9%	34,4%	115279	35,5%	47,8%
Kort videregående udd.	301	2,3%	6,0%	1655	2,5%	0,2%	7140	2,2%	6,0%
Mellemlang videre. udd.	3893	30,1%	53,1%	19204	28,5%	35,6%	95282	29,4%	53,1%
Bachelor	38	0,3%	194,9%	236	0,4%	69,9%	2666	0,8%	194,9%
Lang videregående udd.	38	0,3%	111,1%	328	0,5%	46,3%	3569	1,1%	111,1%
Ingen angivelse	98	0,8%	-5,7%	476	0,7%	-33,0%	3080	0,9%	-5,7%
I alt	12922	100,0%	21,8%	67369	100,0%	15,7%	324529	100,0%	21,8%

Kilde: Danmarks Statistik, statistikbanken.dk (RAS4)

## 22.1 Branchen

### Branchen omfatter:

Sociale foranstaltninger med institutionsophold (døgninstitutioner, familiepleje mv.), sociale foranstaltninger uden institutionsophold (børnehaver mv. hjemmehjælp, dagcentre for ældre mv.).

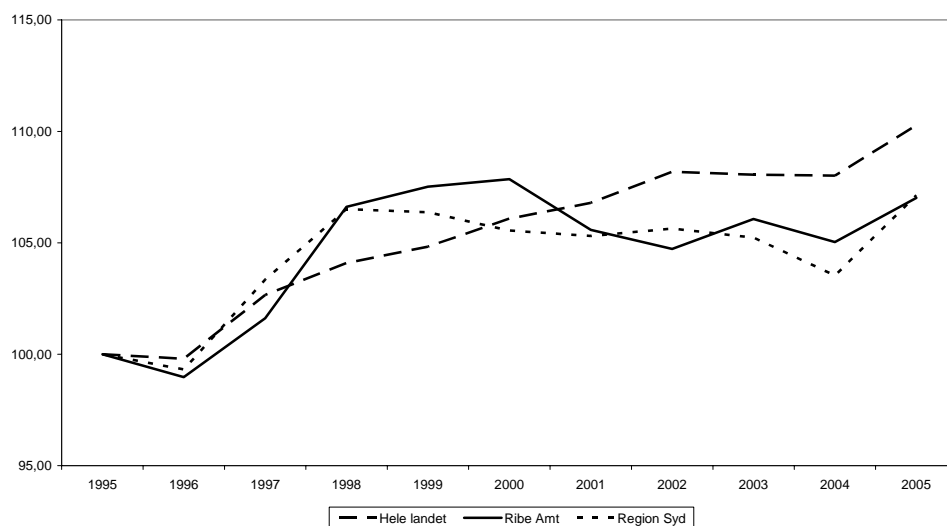
### Jobtyper:

Pædagog, pædagogmedhjælper, dagplejemor, social- og sundhedshjælper.

## 22.2 Vigtige sær- og udviklingstræk

- Branchen Sociale institutioner er kendetegnet ved at beskæftige et meget stort antal kvinder og personer i aldersgruppen 40-49 år samt et relativt stort antal lønmodtagere på mellemniveau og grundniveau og personer med en mellemlang videregående uddannelse.
- Sociale institutioner mv. er den største branche i Ribe Amt opgjort i antal beskæftigede.
- Siden 1995 er beskæftigelsen steget med 20 procent i Ribe Amt, hvilket er marginalt højere end i Region Syd (19%), der begge ligger tæt på udviklingen på landsplan (22%).
- Langt den største del af de beskæftigede inden for social institutioner er kvinder. De udgør 89 procent af de beskæftigede, eller ca. 11.500 personer.
- Antallet af medarbejdere over 50 år er steget markant i perioden. De udgør i 2005 ca. 28 procent af de beskæftigede, hvilket svarer til gennemsnittet for beskæftigelsen i Ribe Amt.
- Udviklingen inden for sociale institutioner følger den demografiske udvikling, idet pasning af børn og ældre udgør hovedparten af aktiviteterne på institutionerne. Væksten i antallet af pasningskrævende ældre er én af hovedforklaringerne på væksten på dette område. Der kan således fremover forventes stadigt stigende beskæftigelse som følge af flere ældre.

## 23 Renovation, foreninger og forlystelser



Figur 23.1 Udviklingen i antallet af beskæftigede med arbejdssted i Ribe Amt, region Syd og hele landet, 1995-2005 (1995=100)

Kilde: Danmarks Statistik, Statistikbanken.dk (Pend11)

Tabel 23.1. Beskæftigede med arbejdssted i Ribe Amt, Region Syd og i hele landet opdelt på køn, 2005, vækst 95-05

	Ribe Amt			Region Syd			Hele landet		
	Antal 2005	Andel 2005	Vækst 95/05	Antal 2005	Andel 2005	Vækst 95/05	Antal 2005	Andel 2005	Vækst 95/05
Mænd	2545	49,9%	3,6%	13490	51,2%	5,6%	71939	50,3%	7,8%
Kvinder	2553	50,1%	10,7%	12853	48,8%	8,8%	71185	49,7%	12,9%
I alt	5098	100,0%	7,0%	26343	100,0%	7,1%	143124	100,0%	10,3%

Kilde: Danmarks Statistik, statistikbanken.dk (PEND11)

Tabel 23.2. *Beskæftigede med arbejdssted i Ribe Amt, i Region Syd og i hele landet opdelt på alder, 2005, vækst 95-05*

	Ribe Amt			Region Syd			Hele landet		
	Antal 2005	Andel 2005	Vækst 95/05	Antal 2005	Andel 2005	Vækst 95/05	Antal 2005	Andel 2005	Vækst 95/05
Under 25 år	842	16,5%	2,7%	3727	14,1%	0,7%	20934	14,6%	6,8%
25-29 år	327	6,4%	-15,5%	1868	7,1%	-14,6%	13235	9,2%	3,8%
30-39 år	843	16,5%	-13,0%	4682	17,8%	-10,8%	28870	20,2%	4,6%
40-49 år	1189	23,3%	4,0%	6115	23,2%	-2,3%	31345	21,9%	-4,0%
50-59 år	1264	24,8%	25,8%	6854	26,0%	31,7%	33710	23,6%	26,2%
60 år og derover	633	12,4%	43,9%	3097	11,8%	55,5%	15030	10,5%	43,2%
I alt	5098	100,0%	7,0%	26343	100,0%	7,1%	143124	100,0%	10,3%

Kilde: Danmarks Statistik, statistikbanken.dk (PEND11)

Tabel 23.3. *Virksomheder i Ribe Amt, i Region Syd og i hele landet opdelt på antal beskæftigede, 2004, vækst 94-04*

	Ribe Amt			Region Syd			Hele landet		
	Antal 2004	Andel 2004	Vækst 94/04	Antal 2004	Andel 2004	Vækst 94/04	Antal 2004	Andel 2004	Vækst 94/04
1	271	33,3%	-40,8%	1350	33,6%	-44,3%	6625	34,9%	-37,7%
2-4	246	30,3%	-16,6%	1163	29,0%	-22,2%	5405	28,5%	-20,0%
5-9	159	19,6%	6,7%	827	20,6%	3,8%	3444	18,2%	1,8%
10-19	82	10,1%	17,1%	407	10,1%	24,5%	1968	10,4%	17,8%
20-49	43	5,3%	19,4%	206	5,1%	23,4%	1115	5,9%	22,5%
50-99	10	1,2%	100,0%	43	1,1%	2,4%	246	1,3%	7,0%
100+	2	0,2%	-50,0%	17	0,4%	6,3%	159	0,8%	19,5%
I alt	813	100,0%	-20,1%	4013	100,0%	-23,8%	18962	100,0%	-20,0%

Kilde: Danmarks Statistik, statistikbanken.dk (ERH16 og ERH16X)

Tabel 23.4. *Beskæftigelse med bopæl i Ribe Amt, Region Syd og hele landet opdelt i stilling, 2005, vækst 97-05*

	Ribe Amt			Region Syd			Hele landet		
	Antal 2005	Andel 2005	Vækst 97/05	Antal 2005	Andel 2005	Vækst 97/05	Antal 2005	Andel 2005	Vækst 97/05
Selvstændige	408	8,2%	-4,9%	2058	7,9%	-7,4%	10579	7,4%	2,4%
Medarbejdende ægtefælle	4	0,1%	-69,2%	34	0,1%	-50,0%	160	0,1%	-45,8%
Topledere	57	1,1%	-52,5%	453	1,7%	-24,5%	2824	2,0%	-21,6%
Lønmodtagere højeste niveau	426	8,5%	2,9%	3066	11,7%	9,3%	22162	15,5%	20,2%
Lønmodtager mellemniveau	303	6,1%	12,2%	1811	6,9%	6,0%	12599	8,8%	8,6%
Lønmodtagere grundniveau	1475	29,6%	5,3%	7315	27,9%	-4,2%	40091	28,0%	-4,5%
Andre lønmodtagere	1041	20,9%	-26,5%	5119	19,5%	-25,9%	23008	16,1%	-20,8%
Lønmodtagere u.n.a.	1275	25,6%	75,4%	6345	24,2%	92,5%	31760	22,2%	76,5%
I alt	4989	100,0%	4,2%	26201	100,0%	3,8%	143183	100,0%	7,4%

Kilde: Danmarks Statistik, statistikbanken.dk (RAS61)

Tabel 23.5. *Beskæftigede (-66 år) med bopæl i Ribe Amt, Region Syd og hele landet opdelt på uddannelse, 2005, vækst 95-05*

	Ribe Amt			Region Syd			Hele landet		
	Antal 2005	Andel 2005	Vækst 95/05	Antal 2005	Andel 2005	Vækst 95/05	Antal 2005	Andel 2005	Vækst 95/05
Grundskole	1727	36,3%	-13,5%	8129	32,5%	-15,8%	38428	27,8%	-13,5%
Gymnasial udd.	370	7,8%	39,2%	2194	8,8%	41,4%	17372	12,6%	39,2%
Erhvervsfaglig praktik og hov	1838	38,7%	3,2%	9460	37,8%	8,0%	46184	33,4%	3,2%
Kort videregående udd.	158	3,3%	45,7%	904	3,6%	35,6%	5161	3,7%	45,7%
Mellemlang videre. udd.	338	7,1%	24,9%	2086	8,3%	23,1%	11918	8,6%	24,9%
Bachelor	39	0,8%	305,6%	324	1,3%	69,1%	4145	3,0%	305,6%
Lang videregående udd.	197	4,1%	58,6%	1420	5,7%	28,1%	11906	8,6%	58,6%
Ingen angivelse	87	1,8%	10,8%	505	2,0%	0,6%	3010	2,2%	10,8%
I alt	4754	100,0%	9,6%	25022	100,0%	5,2%	138124	100,0%	9,6%

Kilde: Danmarks Statistik, statistikbanken.dk (RAS4)

## 23.1 Branchen

### Branchen omfatter:

Kloakvæsen, renovationsvæsen, renholdelse mv., organisationer og foreninger, interesseorganisationer, faglige organisationer, arbejdsløsheds-kasser, forlystelser, kultur og sport, biblioteker og arkiver, andre aktiviteter i forbindelse med fritid.

### Jobtyper:

Renovationsarbejder, sikkerhedsvagt, biblioteksassistent, bibliotekar, journalist, museumsinspektør, serviceassistent, kontorassistent, turistmedarbejder, fotograf, frisør, bedemand, halbestyrer.

## 23.2 Vigtige sær- og udviklingstræk

- Branchen renovation, foreninger og forlystelser er kendetegnet ved at beskæftige en større andel af personer over 60 år end andre brancher. Herudover er branchen kendetegnet beskæftige forholdsvis flere personer, som kun har en grundskolen som højeste fuldførte skoleuddannelse end de øvrige brancher.
- Som i Region Syd er beskæftigelsen i virksomheder inden for renovation, foreninger og forlystelser i Ribe Amt steget med 7 procent siden 1995, mod 10 procent på landsplan.
- Stigningen i antallet af medarbejdere kan bl.a. henføres til en stigning i antallet af kvinder og personer over 50 år samt i antallet af personer med en videregående uddannelser.