

Arbejdsmarkedsrådet for Ribe Amt

Analyse af gennemførte afklarings-, vejlednings- og opkvalificeringsforløb

Bilagsrapport

Juni 2004

Indholdsfortegnelse

METODE.....	3
DATAGRUNDLAG	3
ANALYSEGRUNDLAG	3
OPGØRELSE AF EFFEKT.....	3
BENCHMARKING AF EFFEKTMÅL	4
AFPRØVNING AF ÅRSAGER TIL EFFEKT	4
DELTAGER KARAKTERISTIK	5
KØN OG ALDER – ALLE PROJEKTER	5
A-KASSE TILKNYTNING - ALLE PROJEKTER SAMLET (2003)	5
PROJEKTERNES FORMÅL	6
EFFEKT	7
ANDEL I ORDINÆR BESKÆFTIGELSE ELLER UDDANNELSE EFTER 1, 5, 13, 26 OG 52 UGER – FORDELT PÅ MÅLGRUPPE	7
ANDEL I ORDINÆR BESKÆFTIGELSE ELLER UDDANNELSE EFTER 1, 5, 13, 26 OG 52 UGER – FORDELT PÅ PROJEKTTYPE	8
UDVIKLING I FORSØRGELSESHISTORIK OPDELT EFTER MÅLGRUPPE	8
UDVIKLING I FORSØRGELSESHISTORIK – OPDELT EFTER PROJEKTTYPE.....	9
ANDEL AF DELTAGERE I ORDINÆR BESKÆFTIGELSE EFTER 1, 5, 13, 26 OG 52 UGER – FORDELT PÅ MÅLGRUPPE OG PROJEKT	9
ANDEL AF DELTAGERE I ORDINÆR BESKÆFTIGELSE ELLER UDDANNELSE EFTER 1, 5, 13, 26 OG 52 UGER – FORDELT PÅ PROJEKT	12
UDVIKLING I SELVFORSØRGELSESGRADER – OPDELT PÅ PROJEKT.....	13

Metode

Datagrundlag

Analysen er baseret på data fra tre forskellige kilder: kvalitative slutevalueringer af det enkelte projekt, kvantitative data fra DREAM-registeret og kvalitative interviewdata.

Slutevalueringer

Slutevalueringerne er gennemgået og der er foretaget systematisk kvantitativ registrering af det enkelte projekt indenfor følgende hovedkategorier: leverandør, projektdesign, formål, målgruppe, metode, evaluering, effekt, barrierer og fremmende faktorer.

Data fra slutevalueringer er derefter flettet sammen med data fra DREAM-registeret.

Data fra DREAM-registeret

Der er indhentet data om de lediges forsørgelsehistorik fra DREAM-registeret, herunder data om alder, køn, a-kasse, etnicitet, forsørgelsesgrader og ledighedsanciennitet. Disse data er derefter flettet med data fra slutevalueringerne.

Kvalitative interview data

Der er gennemført 11 interview med repræsentanter for leverandører. De kvalitative interview data er anvendt til at kvalificere og forklare resultaterne af den kvantitative dataanalyse.

Analysegrundlag

Analysegrundlaget er 1.522 gennemførte projektføreløb på 35 projekter. I alt har 1.196 personer deltaget i et eller flere projekter. Flere personer har deltaget på samme projekt mere end en gang. Dette kan f.eks. skyldes, at personen er blevet syg og derfor er startet på projektet to gange, eller fordi personen har gentaget et forløb.

Opgørelse af effekt

Analysen af projekternes effekt er baseret på tre forskellige effektmål. Disse beskrives nedenfor. Det skal bemærkes, at målet for udvikling i selvforsørgelsesgrad er baseret på Arbejdsmarkedsstyrelsens udregning af "fixed effekt".

Udslusningsmål	Udslusningsmålet angiver den procentvise andel af ledige, som er kommet i ordinær beskæftigelse på forskellige tidspunkter efter afslutningen af et projekt. For at kunne følge udviklingen i den lediges beskæftigelse opgøres udslusningsmålet 1 uge, 5 uger, 13 uger, 26 uger og 52 uger efter projektets afslutning.
Selvforsørgelsesgrad	Selvforsørgelsesgraden angiver, hvor stor en del af tiden den ledige er uden nogen form for forsørgelse fra det offentlige. Forsørgelse indeholder dagpenge, kontanthjælp, efterløn, pension, osv. Selvforsørgelsesgraden opgives i procent.
Udvikling i selvforsørgelsesgrad	Udviklingen i selvforsørgelsesgrad angiver forskellen i den lediges selvforsørgelsesgrad før og efter projektet. Først opgøres selvforsørgelsesgraden 2 år før projektets afslutning. Dernæst opgøres selvforsørgelsesgraden 26 uger efter projektets afslutning. Målet viser forskellen på den lediges selvforsørgelse før og efter projektet i pct. point. En positiv værdi viser, at den ledige er blevet mere selvforsørgende - og sandsynligvis er i arbejde - efter projektet, mens en

negativ værdi viser, at den ledige er blevet mindre selvforsørgende.

Benchmarking af effektmål

Kilde	Resultat af effektanalyse
Beskæftigelsesministeriets sektoranalyse til Strukturkommissionen: Arbejdsmarkedsstyrelsen, Beskæftigelsesministeriet, 2003	Lands gennemsnittet for forbedring af selvforsørgelsesgraden for dagpengemodtagere er ca. 22 pct. point.
AF-Nordjylland: Effektanalyse af aktiveringsindsatsen i AF-Nordjylland, 2000.	Mellem 19-22 pct. af deltagere er i ordinær beskæftigelse 6-8 md. efter aktivering.
AF Sønderjylland og Koordinationsudvalget for Gram, Nørre-Rangstrup og Vojens kommuner: Fra offentlig jobtræning til ordinær beskæftigelse – fremtidens model for offentlig jobtræning, 2004.	39 pct. af dagpengemodtagere er i ordinær beskæftigelse 26 uger efter indsatsen. Selvforsørgelsesgraden stiger med 31 pct. point for dagpengemodtagere 26 uger efter indsatsen. (Bemærk dog at selvforsørgelsesgraden er opgjort 52 uger for projektstart, hvilket til dels gør målet usammenligneligt).
AF-Fyn: Fyns Amt - evaluering af projektforbøb for særligt udsatte ledige, 2003.	Ca. 26 pct. af deltagerne er i ordinær beskæftigelse 26 uger efter indsatsen. Selvforsørgelsesgraden falder med ca. 4 pct. point, hvis selvforsørgelsen sammenlignes 3 år før og 26 uger efter indsatsen. Selvforsørgelsesgraden stiger 14 pct. point, hvis selvforsørgelsesgraden opgøres 52 uger før og 26 uger efter.

Afprøvning af årsager til effekt

For at forklare forskellene i effekt er der foretaget statistiske test af sammenhængen mellem målgrupper, formål, projekttyper og effekt. Det er endvidere testet, om andre faktorer såsom alder, køn, etnicitet eller a-kasse kan forklare forskellene i effekt.

Der er tydelige forskelle i effektmålingerne for forskellige målgrupper og projekttyper. Det er dog ikke muligt at lave en model, som kan forklare, hvorfor nogle af de gennemførte projekter har bedre effekter end andre. Det er med andre ord ikke muligt at sætte statistiske mål på, hvilke faktorer, der har den største effekt med hensyn til at få den ledige tilbage på arbejdsmarkedet.

Dette skyldes til dels datamaterialet. Kategoriseringerne inden for målgrupper, formål, metode og projekttyper er foretaget på basis af et allerede foreliggende kvalitativt datamateriale. Dette betyder, at kategoriseringerne er relativt brede, og at der er et stort overlap mellem forskellige kategorier. Desuden

er der forskellige antal projekter og deltagere i det forskellige kategorier, (f.eks. kun ét projekt for seniorer med i alt 15 deltagere).

Dermed er det svært entydigt at analysere sig frem til, hvorledes de forskellige kategorier påvirker beskæftigelseeffekten.

Deltager karakteristik

Køn og alder – alle projekter

Alder	Antal
Under 30 år	257
30-40 år	552
41-50 år	383
51-60 år	325
Over 60 år	5
I alt	1522

Køn	Antal
Kvinder	776
Mænd	746
I alt	1522

A-kasse tilknytning (2003) - alle projekter samlet

A-kasse	Antal	A-kasse	Antal
Specialarbejdernes A-kasse	472	Børne- og Ungdomspædagogernes Landsdækkende A-kasse	11
HK/Danmarks A-kasse	203	Frie Lønmodtageres A-kasse	10
De Kvindelige Arbejderes A-kasse	164	Socialpædagogernes Landsdækkende A-kasse	7
Metalarbejdernes A-kasse	82	Funktionærernes og Servicefagenes A-kasse	7
Nærings- og Nydelsesmiddelarbejdernes A-kasse	81	Ledernes A-kasse	6
Kristelig A-kasse	81	Akademikernes A-kasse	6
Offentligt Ansattes A-kasse	66	IT-fagets og Merkonomernes A-kasse	6
Træ-Industri-Byg's A-kasse	43	Danmarks Læreres Fælles A-kasse	5
Funktionærernes og Tjenestemændenes Fælles A-kasse	42	Erhvervsprogliges A-kasse	4
Ingeniørernes A-kasse	31	Danske Lønmodtageres A-kasse	4
El-Fagets A-kasse	29	Blik og Rørarbejdernes A-kasse	4
Pædagogiske Medhjælperes Fælles A-kasse	27	Danske Sælgeres A-kasse	4
Teknikernes A-kasse	26	Stats- og Teleansattes A-kasse	2
Selvstændigt Erhvervsdrivendes A-kasse	26	Magistrenes A-kasse	2
Civiløkonomernes A-kasse	15	Malersvendenes A-kasse	1
DANA A-kasse for selvstændige	14	Ikke angivet	30
RestaurationsBranchens A-kasse	11	I alt	1.522

Projekternes formål

Projektitel	Leverandør	Vejledning om jobmarkedet/ jobsøgning	Afklaring af personlige kompetencer	Afklaring af faglige kompetencer	Opkvalificering af personlige kompetencer	Opkvalificering af almene kompetencer	Opkvalificering af specifikke faglige kompetencer
8 ugers vejledningsforløb	VUC Esbjerg og Erhvervsrådgiverne	✓	✓	✓			
Afklaring elektrikere og metalarbejdere	EUC Vest			✓			✓
Afklaringsforløb for kontorassistenter	Esbjerg Handelsskole, Kursuscenteret	✓	✓	✓			
Definer din fremtid	Ingeniørernes A-kasse (Teknologisk Institut)	✓	✓	✓			
Dit job - din fremtid	AS/3 Human Resources	✓	✓	✓			
Energiprojekt Ribe Amt	Esbjerg Handelsskole, Kursuscenteret, Sydvest Energi og SBK Scandinavia A/S		✓	✓			✓
Fra FVU til faglært (fase 1)	EUC Vest, AOF Erhvervssektionen og Ribe Amts FVU-konsulent	✓	✓	✓	✓	✓	
Fra FVU til faglært II	EUC Vest, AOF Erhvervssektionen og Ribe Amts FVU-konsulent	✓	✓	✓	✓	✓	
Fra kontorassistent til lægesekretær	Esbjerg Handelsskole						✓
Fremtid i bygge- og anlæg. Fokus på kloakering	AMU-Center Vestjylland	✓					✓
Get2job	Esbjerg Handelsskole, Kursuscenteret	✓			✓		
Grøn uddannelse	Sønderjyllands Landbrugsskole						✓
I arbejde - Kvinder	SID's 12. Distrikt	✓	✓	✓	✓	✓	
I arbejde III	SID's 12. Distrikt	✓	✓	✓			
I arbejde IV	SID's 12. Distrikt	✓	✓	✓		✓	
I arbejde V	SID's 12. Distrikt	✓	✓	✓		✓	
I arbejde VI	SID's 12. Distrikt	✓		✓			
I arbejde VII	SID's 12. Distrikt	✓		✓		✓	
Industrioperatør	Grindsted Erhvervsskole						✓
Job via praktik (1. Forløb)	AMU-Center Vestjylland	✓	✓	✓			
Job via praktik (2. Forløb)	AMU-Center Vestjylland	✓	✓	✓			
Jobrotation, Danish Crown	Danish Crown				✓	✓	✓
Jobrotation. Pædagoger i Ølgod	Ølgod Kommune	✓					✓
Jobrotationsprojekt for maskinister	ESVAGT A/S						✓
Jobsøgning af 1 uges varighed	VUC Esbjerg og Erhvervsrådgiverne	✓	✓	✓			
Jobtoget	AOF Erhvervssektionen	✓			✓	✓	
KAD. Anvendelse af ressourc profiler	KAD og AOF Erhvervssektionen	✓	✓	✓			
LVU. Opkvalificerede og virksomhedsopsøgende*	Teknologisk Institut (IAK)						
Lægesekretær	Esbjerg Handelsskole						✓

Projekttitel	Leverandør	Vejledning om jobmarkedet/ jobsøgning	Afklaring af personlige kompetencer	Afklaring af faglige kompetencer	Opkvalificering af personlige kompetencer	Opkvalificering af almene kompetencer	Opkvalificering af specifikke faglige kompetencer
On- og off-shore 2. Fase. Stillads og overfladebehandling	AMU-Center Vestjylland			✓			✓
Orientekspressen	AOF Erhvervssektionen	✓	✓	✓	✓	✓	
Svinepasserkursus	Grindsted Landbrugsskole						✓
Uddannelse til job off-shore fase 1	SID's 12. Distrikt, Ribe Amt og Survival						✓
Uddannelsesringe I	Social- og Sundhedsskolen, Ribe Amt AF, FOA, Billund, Blåbjerg, Blåvandshuk, Bramming, Ribe, Varde og Ølgod				✓		✓
Victoria	Esbjerg Tekniske Skole	✓	✓		✓	✓	

* Virksomhedsopsøgende projekt

Effekt

Andel i ordinær beskæftigelse eller uddannelse efter 1, 5, 13, 26 og 52 uger – fordelt på målgruppe

Målgruppe	1 Uge	5 Uger	13 Uge	26 Uge	52 Uger	Antal deltagere
Akademikere	22%	25%	28%	23%	36%	68
Faglærte	29%	27%	25%	35%	63%	151
Ufaglærte	19%	27%	27%	23%	48%	75
Kvinder	23%	19%	33%	26%	52%	69
Seniorer	20%	20%	33%	40%	0%	15
Anden etnisk baggrund	31%	26%	27%	26%	34%	133
Svagtstillede ledige	20%	20%	19%	26%	39%	295
Ingen specifik målgruppe	17%	24%	33%	37%	42%	716
Gennemsnit	21%	24%	28%	32%	42%	

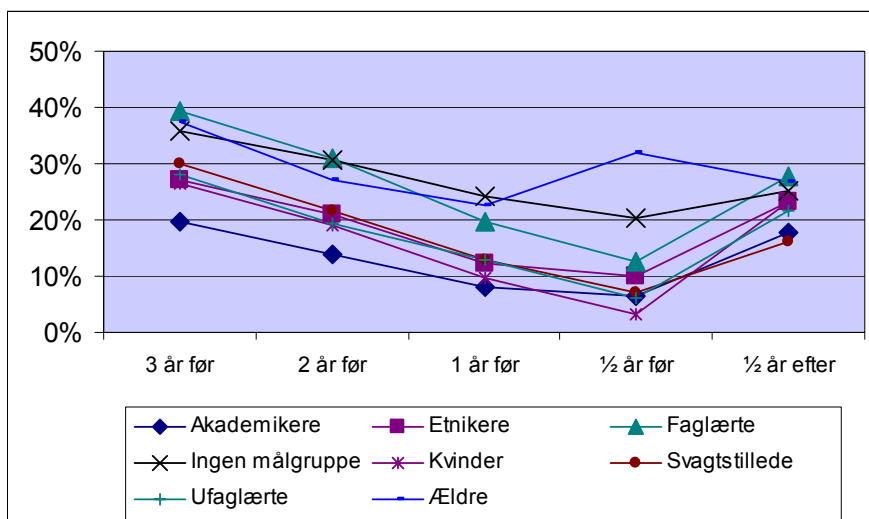
N = uge 1: 1.522; uge 5: 1.521; uge 13: 1.500; uge 26: 1.348 og uge 52: 985

Andel i ordinær beskæftigelse eller uddannelse efter 1, 5, 13, 26 og 52 uger – fordelt på projekttype

Projekttype	1 Uge	5 Uger	13 Uge	26 Uge	52 Uger	Antal deltagere
Vejledning og afklaring	17%	25%	29%	25%	36%	378
Vejledning og afklaring/praktik	21%	20%	25%	28%	38%	577
Opkvalificering/ undervisning	26%	30%	36%	49%	58%	426
Opkvalificering/ praktisk erfaring	17%	17%	18%	21%	49%	141
Gennemsnit	21%	24%	28%	32%	42%	

N = uge 1: 1.522; uge 5:1.521; uge13: 1.500; uge 26: 1.348 og uge 52: 985

Udvikling i forsørgelsehistorik fordelt på målgruppe



Målgruppe	3 år før	2 år før	1 år før	1/2 år før	1/2 år efter	Antal deltagere
Akademikere	20%	14%	8%	6%	18%	68
Faglærte	39%	31%	20%	13%	28%	151
Ufaglærte	28%	19%	13%	6%	22%	75
Kvinder	26%	19%	10%	3%	23%	69
Seniorer	37%	27%	23%	32%	27%	15
Anden etnisk baggrund	27%	21%	12%	10%	23%	133
Ingen specifik målgruppe	36%	31%	24%	20%	25%	295
Svagstillede ledige	30%	22%	13%	7%	16%	716

N = 1348

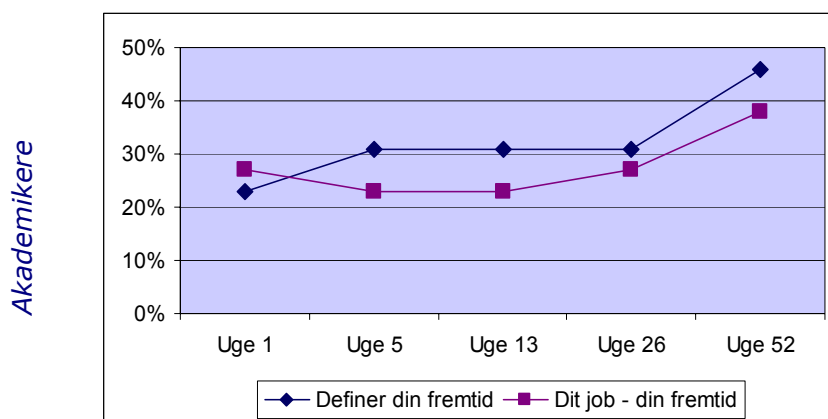
Udvikling i forsørgelsehistorik – fordelt på projekttype

Projekttype	3 år før	2 år før	1 år før	½ år før	½ år efter	Antal deltagere
Vejledning og afklaring	38%	32%	23%	16%	21%	378
Vejledning og afklaring/praktik	23%	16%	10%	7%	19%	577
Opkvalificering/ undervisning	44%	38%	29%	24%	31%	426
Opkvalificering/ praktisk erfaring	23%	17%	12%	7%	17%	141

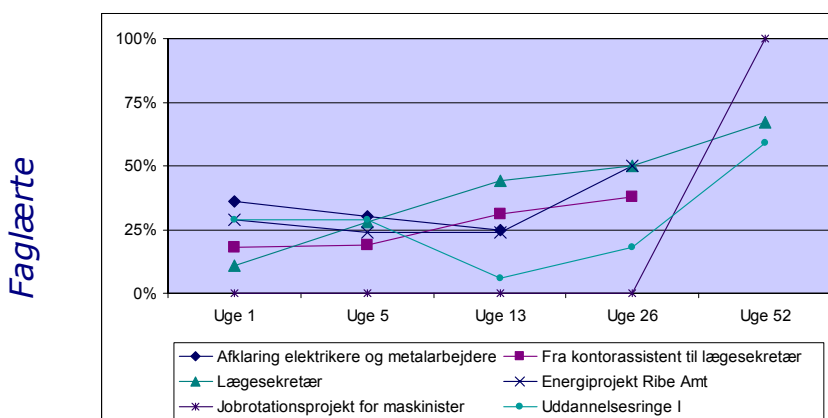
N = 1522

Andel af deltagere i ordinær beskæftigelse efter 1, 5, 13, 26 og 52 uger – fordelt på målgruppe og projekt

Gennemsnitligt andel af deltagere i ordinær beskæftigelse 1, 5, 13, 26 og 52 uger efter projektets afslutning

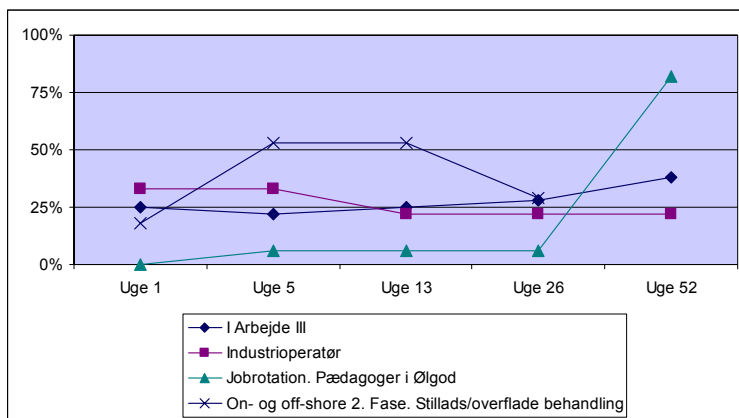


Gennemsnitligt andel af deltagere i ordinær beskæftigelse 1, 5, 13, 26 og 52 uger efter projektets afslutning



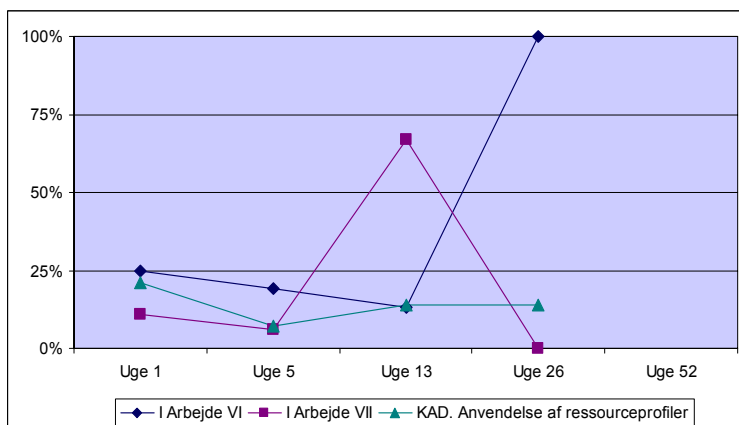
Gennemsnitligt andel af deltagere i ordinær beskæftigelse 1, 5, 13, 26 og 52 uger efter projektets afslutning

Ufaglærte



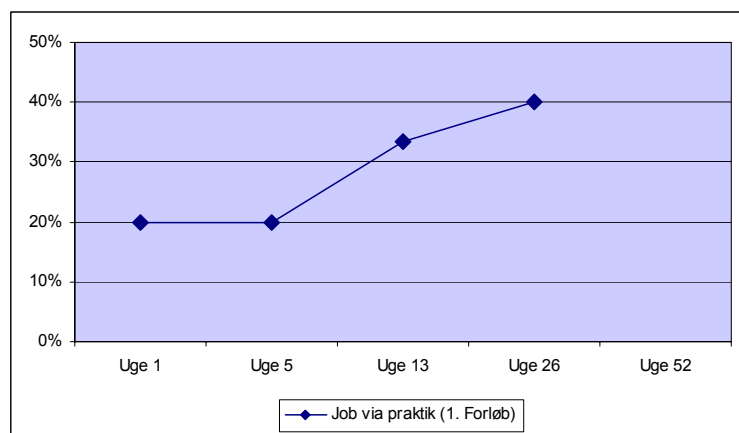
Gennemsnitligt andel af deltagere i ordinær beskæftigelse 1, 5, 13, 26 og 52 uger efter projektets afslutning

Kvinder



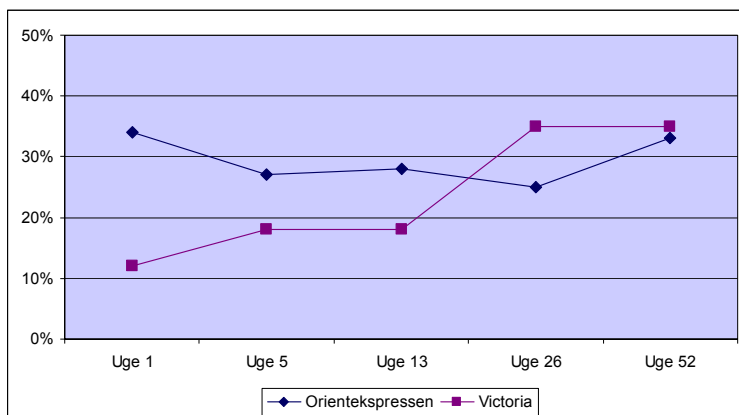
Gennemsnitligt andel af deltagere i ordinær beskæftigelse 1, 5, 13, 26 og 52 uger efter projektets afslutning

Seniorer



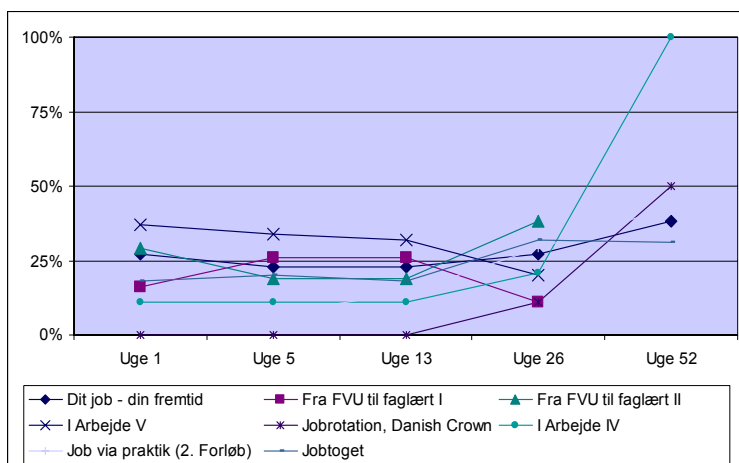
Gennemsnitligt andel af deltagere i ordinær beskæftigelse 1, 5, 13, 26 og 52 uger efter projektets afslutning

Andet etnisk baggrund



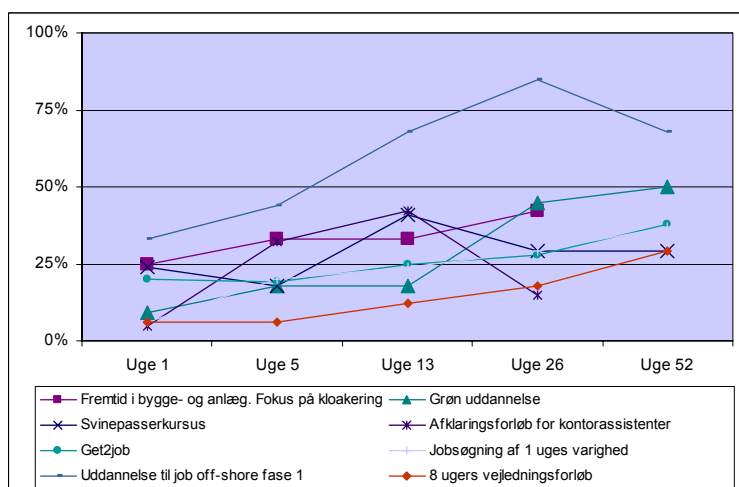
Gennemsnitligt andel af deltagere i ordinær beskæftigelse 1, 5, 13, 26 og 52 uger efter projektets afslutning

Svagtstillede ledige



Gennemsnitligt andel af deltagere i ordinær beskæftigelse 1, 5, 13, 26 og 52 uger efter projektets afslutning

Ingen specifik målgruppe



Andel af deltagere i ordinær beskæftigelse eller uddannelse efter 1, 5, 13, 26 og 52 uger – fordelt på projekt

Titel	Uge 1	Uge 5	Uge 13	Uge 26	Uge 52	Antal deltagere
8 ugers vejledningsforløb	6%	6%	12%	18%	29%	17
Afklaring elektrikere og metalarbejdere	36%	30%	25%			80
Afklaringsforløb for kontorassistenter	5%	32%	42%	15%		78
Definer din fremtid	23%	31%	31%	31%	46%	39
Dit job - din fremtid	27%	23%	23%	27%	38%	26
Energiprojekt Ribe Amt	29%	24%	24%	50%		17
Fra FVU til faglært I	16%	26%	26%	11%		19
Fra FVU til faglært II	29%	19%	19%	38%		21
Fra kontorassistent til lægesekretær	18%	19%	31%	38%		17
Fremtid i bygge- og anlæg. Fokus på kloakering	25%	33%	33%	42%		12
Get2job	20%	19%	25%	28%	38%	341
Grøn uddannelse	9%	18%	18%	45%	50%	11
I arbejde - Kvinder	33%	38%	33%	29%	52%	21
I Arbejde III	25%	22%	25%	28%	38%	32
I Arbejde IV	11%	11%	11%	21%	100%	19
I Arbejde V	37%	34%	32%	20%		41
I Arbejde VI	25%	19%	13%	100%		16
I Arbejde VII	11%	6%	67%	0%		18
Industrioperatør	33%	33%	22%	22%	22%	9
Job via praktik (1. Forløb)	20%	20%	33%	40%		15
Job via praktik (2. Forløb)	7%	7%	14%	29%	43%	14
Jobrotation, Danish Crown	0%	0%	0%	11%	50%	19
Jobrotation. Pædagoger i Ølgod	0%	6%	6%	6%	82%	17
Jobrotationsprojekt for maskinister	0%	0%	0%	0%	100%	2
Jobsøgning af 1 uges varighed	6%	20%	24%	29%	37%	131
Jobtoget	18%	20%	18%	32%	31%	136
KAD. Anvendelse af ressourceprofiler	21%	7%	14%	14%		14
LVU. Opkvalificerede og virksomhedsopsøgende	21%	17%	24%	14%	31%	29
Lægesekretær	11%	28%	44%	50%	67%	18
On- og off-shore 2. Fase. Stillads/overflade behandling	18%	53%	53%	29%		17
Orientekspressen	34%	27%	28%	25%	33%	116
Svinepasserkursus	24%	18%	41%	29%	29%	17
Uddannelse til job off-shore fase 1	33%	44%	68%	85%	68%	109
Uddannelsesringe I	29%	29%	6%	18%	59%	17
Victoria	12%	18%	18%	35%	35%	17

N = uge 1: 1.522; uge 5: 1.521; uge 13: 1.500; uge 26: 1.348 og uge 52: 985

Udvikling i selvforsørgelsesgrader – fordelt på projekt

Titel	Selvforsørgelses-grad 3 år før	Selvforsørgelses-grad 2 år før	Selvforsørgelses-grad 1 år før	Selvforsørgelses-grad 1/2 år før	Selvforsørgelses-grad 1/2 år efter	Udvikling i selvforsørgelses-grad	Antal deltagere
8 ugers vejledningsforløb	24%	15%	3%	4%	9%	-6 pct.pt.	17
Afklaring elektrikere og metalarbejdere	51%	41%	26%	17%			80
Afklaringsforløb for kontorassistenter	45%	37%	23%	15%	14%	-23 pct.pt.	78
Definer din fremtid	21%	14%	10%	9%	22%	8 pct.pt.	39
Dit job - din fremtid	25%	14%	7%	5%	23%	9 pct.pt.	26
Energiprojekt Ribe Amt	14%	6%	0%	0%	44%	38 pct.pt.	17
Fra FVU til faglært I	42%	35%	16%	3%	16%	-19 pct.pt.	19
Fra FVU til faglært II	42%	38%	30%	10%	21%	-17 pct.pt.	21
Fra kontorassistent til lægesekretær	27%	18%	12%	10%	27%	9 pct.pt.	17
Fremtid i bygge- og anlæg. Fokus på kloakering	25%	21%	12%	2%	37%	16 pct.pt.	12
Get2job	20%	14%	10%	7%	19%	5 pct.pt.	341
Grøn uddannelse	37%	31%	15%	10%	22%	-9 pct.pt.	11
I Arbejde III	27%	16%	7%	5%	20%	4 pct.pt.	32
I Arbejde IV	42%	31%	16%	7%	13%	-18 pct.pt.	19
I Arbejde V	29%	20%	12%	4%	24%	4 pct.pt.	41
I Arbejde VI	22%	14%	6%	2%	69%	55 pct.pt.	16
I Arbejde VII	21%	11%	3%	2%	42%	31 pct.pt.	18
I arbejde – Kvinder	35%	27%	14%	5%	24%	-3 pct.pt.	21
Industrioperatør	25%	20%	16%	7%	21%	1 pct.pt.	9
Job via praktik (1. Forløb)	37%	27%	23%	32%	27%	0 pct.pt.	15
Job via praktik (2. Forløb)	27%	21%	14%	22%	11%	-10 pct.pt.	14
Jobrotation, Danish Crown*	24%	19%	16%	10%	2%	-17 pct.pt.	19
Jobrotation. Pædagoger i Ølgod*	15%	5%	3%	0%	7%	2 pct.pt.	17
Jobrotationsprojekt for maskinister*	30%	34%	46%	25%	0%	-34 pct.pt.	2
Jobsøgning af 1 uges varighed	50%	46%	36%	25%	19%	-27 pct.pt.	131
Jobtoget	27%	19%	10%	6%	15%	-4 pct.pt.	136
KAD. Anvendelse af ressourceprofiler	26%	23%	15%	4%	15%	-8 pct.pt.	14
LVU. Opkvalificerede og virksomhedsopsøgende	18%	13%	6%	3%	13%	0 pct.pt.	29
Lægesekretær	23%	17%	6%	0%	39%	22 pct.pt.	18
On- og off-shore 2. Fase. Stilads/ overfladebehandling	45%	38%	32%	14%	41%	3 pct.pt.	17
Orientekspressen	27%	21%	13%	11%	25%	4 pct.pt.	116
Svinepasserkursus	20%	13%	12%	9%	36%	23 pct.pt.	17
Uddannelse til job off-shore fase 1	68%	67%	65%	68%	54%	-13 pct.pt.	109
Uddannelsesringe I	42%	34%	30%	19%	18%	-16 pct.pt.	17
Victoria	30%	20%	5%	5%	12%	-8 pct.pt.	17

N = 1522

* Det skal bemærkes at udviklingen i selvforsørgelsesgrad på jobrotationsprojekter sandsynligvis er undervurderet. Dette skyldes, at projekterne registreres som afsluttede, når den ledige påbegynder jobtræningsdelen af projektet. 26 uger efter projektet er den ledige således stadig i gang med jobtræning og registreres derfor som ledig med aktivering, hvilket forringere målet for udvikling i selvforsørgelsesgraden.