

Arbejdsmarkedsrådet for Ribe Amt

Analyse af gennemførte afklarings-, vejlednings- og opkvalificeringsforløb

***Morten Ry
Anna Gitte Lund
Lika Jakobsen***

Juni 2004

Forord

Med udgangspunkt i arbejdsmarkedsrådets løbende evaluering af de afklarings-, vejlednings- og opkvalificeringsforløb, der er gennemført i regionen, opstod i januar 2004 et ønske om en mere systematisk opsamling og analyse af de indvundne erfaringer.

Rådets overvejelser resulterede i en kontrakt med Deloitte Business Consulting A/S om gennemførelsen af nærværende analyse.

Det, vi har ønsket, er en fremadrettet, tværgående analyse af de afklarings-, vejlednings- og opkvalificerende forløb, der er gennemført i de sidste ca. 2 år.

Det er herefter vores forventning, at vi er kommet i besiddelse af et strategisk redskab til brug for tilrettelæggelsen af kommende projekter, og at vi vil få mulighed for en mere kvalificeret dialog med aktørerne om kvaliteten af ydelserne og om muligheder for at forbedre dem.

Resultaterne af analyserne formidles videre til en bred kreds af beslutningstagere på arbejdsmarkedet, så vi i fællesskab kan arbejde på at få et velfungerende arbejdsmarked.

Analysen er som nævnt udarbejdet af Deloitte. Arbejdsmarkedsrådet deler ikke nødvendigvis alle synspunkter i rapporten.

Bent Friis

Formand for Arbejdsmarkedsrådet i Ribe Amt

Indholdsfortegnelse

1. INDLEDNING	4
1.1. BAGGRUND OG FORMÅL MED ANALYSEN	4
1.2. CENTRALE ARBEJDSMARKEDSPOLITISKE PROBLEMSTILLINGER I RIBE AMT.....	4
2. PROJEKTAKTIVITETERNE	7
3. ANALYSE	9
3.1. TYPER AF AKTIVERINGSFORLØB	9
3.2. VURDERING AF PROJEKTERNES EFFEKT	14
3.3. FAKTORER, DER PÅVIRKER EFFEKTEN AF DE GENNEMFØRTE PROJEKTER	22
4. KONKLUSIONER OG STRATEGISKE OVERVEJELSER	28
4.1. STRATEGISKE OVERVEJELSER OM DEN BESKÆFTIGELSESPOLITISKE INDSATS.....	28
4.2. STRATEGISKE OVERVEJELSER OM 'DEN GODE PROJEKTMODEL'	33

1. Indledning

1.1. Baggrund og formål med analysen

Arbejdsmarkedsrådet i Ribe Amt har ønsket en fremadrettet, tværgående analyse af afviklede vejlednings-, afklarings- og opkvalificeringsprojekter. Det er væsentligt for Arbejdsmarkedsrådet at kunne uddrage mere generel læring af de seneste års gennemførte projekter. Formålet med analysen er således at få et strategisk redskab, som kan anvendes i forbindelse med regionens tilrettelæggelse af kommende projekter.

Analysen dækker 35 afklarings-, vejlednings- og opkvalificeringsforløb gennemført i 2002 og 2003. I alt har 1.196 ledige deltaget i forløbene. Da nogle ledige har deltaget i mere end ét projekt og i det samme projekt mere end én gang, er der samlet set gennemført 1.522 projektførøb¹.

Rapportens opbygning

Rapporten starter med kort at skitsere de arbejdsmarkedspolitiske problemstillinger i Ribe Amt .

I kapitel 2 beskrives de projektaktiviteter, der er gennemført i forbindelse med analysen.

Kapitel 3 præsenterer resultaterne af analysen i 3 hovedafsnit:

- Afsnit 3.1 beskriver forskellige typer af vejlednings-, afklarings- og opkvalificeringsforløb opdelt efter målgruppe, metode og projekttype.
- I afsnit 3.2. foretages en vurdering af projekternes effekt.
- Afsnit 3.3 analyserer en række faktorer, som påvirker effekten af projekterne.

I kapitel 4 sammenfattes resultaterne af analysen i et fremadrettet perspektiv i form af en række strategiske overvejelser om beskæftigelsesindsatsen i Ribe Amt.

1.2. Centrale arbejdsmarkedspolitiske problemstillinger i Ribe Amt

I det følgende beskrives kort arbejdsmarkedets udvikling og centrale arbejdsmarkedspolitiske problemstillinger i Ribe Amt².

¹ Jf. bilagsrapporten for nærmere beskrivelse af antallet af ledige, antallet af forløb og analysegrundlaget.

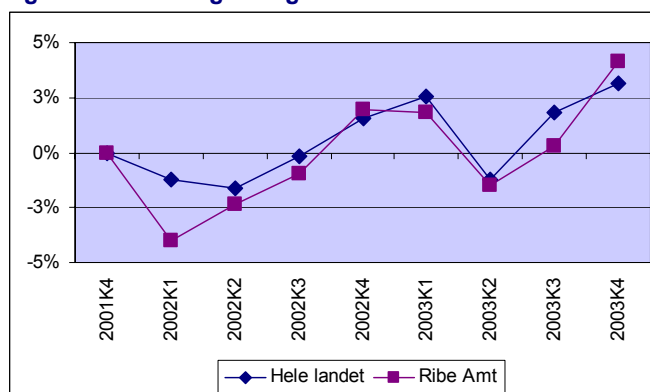
² Beskrivelsen er baseret på rapporten Arbejdsmarkedet i Ribe Amt – Udfordringer det næste årti, Arbejdsmarkedsrådet for Ribe Amt, 2001 og Arbejdsmarkedsrådets kvartalsredegørelser for 2002 og 2003.

Arbejdsmarkedets udvikling

På kort sigt står Ribe Amt overfor beskæftigelsesmæssige udfordringer relateret til den nuværende økonomiske lavkonjunktur. Som figuren nedenfor illustrerer, har ledigheden i 2002 og 2003 været stigende både i Ribe Amt og i resten af landet.

På landsplan er beskæftigelsen igen begyndt at stige i foråret 2004, og der er således positive forventninger til en kommende højkonjunktur med generel stigende beskæftigelse. Arbejdsmarkedsrådet forventer dog en uændret beskæftigelsesgrad i Ribe Amt i det næste år³.

Figur 1.1. Udvikling i ledighed 2002-2003



Kilde: Danmarks Statistik. Udviklingen i ledigheden er beregnet som rullende gennemsnit med udgangspunkt i ledigheden i 4. kvartal 2001

Arbejdsstyrken i Ribe Amt har det seneste årti været forholdsvis konstant, men ændrer sig i retning af en større andel af ældre. Denne forskydning i arbejdsstyrkens alderssammensætning forventes at fortsætte i de kommende år.

Ribe Amt har sammenlignet med resten af landet relativt flere arbejdspladser inden for landbrug, skovbrug og fiskeri mv. og inden for industrien. Amtet er i høj grad påvirket af sæsonledighed i disse erhverv.

Antallet af beskæftigede med en videregående uddannelse i Ribe Amt er svagt stigende. Amtet beskæftiger dog kun halvt så mange højtuddannede med en lang videregående uddannelse som resten af landet.

Selv om antallet af arbejdspladser inden for videnstunge erhverv har været stigende de senere år, halter Ribe Amt stadig væsentligt efter resten af landet med hensyn til denne type arbejdspladser.

Ribe Amt står i dag i en situation, hvor der er udsigt til faldende efterspørgsel efter og stigende overskud af ufaglært arbejdskraft.

Flaskehals- og rekrutteringsproblemer

Ribe Amt oplever både flaskehalsproblemer og rekrutteringsproblemer inden for flere forskellige industrier og fagområder. Disse industrier og fagområder mangler

³ Økonomisk Ugebrev, nr. 17, maj 2004.

hovedsageligt faglært arbejdskraft eller medarbejdere med mellem eller lange videregående uddannelser.

Der har igennem de seneste år været mangel på bl.a. sygeplejersker, folkeskolelærere, elektrikere, smede og maskinsnedkere.

Endvidere har der været rekrutteringsproblemer med bl.a. gymnasielærere, social- og sundhedsassistenter, faglærte i bygge- og anlægssektoren og jern- og metalindustrien, automekanikere og maskinoperatører.

Problemer med flaskehalse og rekruttering har igennem de seneste år været relativt konstante. Flere af de evaluerede projekter er således igangsat med henblik på at målrette indsatsen mod de aktuelle rekrutteringsbehov på arbejdsmarkedet.

Problemstillinger på langt sigt

På længere sigt forventes arbejdsmarkedet at ændre sig på følgende områder:

- Landbrug, fiskeri og skovbrug forventes at miste omkring 1.700 arbejdspladser frem til 2010
- Industri og håndværk vil opleve et fald på omkring 800 arbejdspladser frem til 2010
- For serviceerhvervene forudses en svag stigning på i alt ca. 200 arbejdspladser frem mod 2010
- Andelen af arbejdsstyrken med en lang videregående uddannelse forventes at vokse med ca. 17 pct. frem til 2010
- Der vil inden for butiksfagene være voksende rekrutteringsproblemer blandt personer med en grundlæggende erhvervsuddannelse.

2. Projektaktiviteterne

Analysen er gennemført i fire faser som illustreret i figuren. Hovedaktiviteterne i de fire faser beskrives i punktform nedenfor.



Fase 1: Opstart

- Indsamling af slutevalueringer og dokumentation fra AF-Ribe.
- Udarbejdelse af registreringsskema til kvantificering af data fra slutevalueringer, herunder informationer relateret til projekternes formål, målgrupper, metode osv.

Fase 2: Dataindsamling⁴

- Systematisk gennemgang af slutevalueringer og registrering i SAS-format af kvantitative data.
- Definition af datakategorier og -formater og fremskaffelse af DREAM-data.
- Indsamling af evalueringsrapporter og andet baggrundsmateriale fra blandt andre Beskæftigelsesministeriet, Arbejdsmarkedsstyrelsen og andre AF-regioner.
- Afholdelse af ti personlige interviews og et telefoninterview med repræsentanter fra 11 ”andre aktører”, herunder:
 - ESVAGT A/S
 - Danish Crown
 - EUC Vest
 - VUC Esbjerg
 - AOF Erhvervssektionen
 - AMU-Center Vestjylland
 - Esbjerg Handelsskole, Kursuscenteret
 - AS/3 Human Resources
 - Ingeniørernes A-kasse
 - SID's 12. distrikt
 - Grindsted Landbrugsskole

De andre aktører (fremover benævnt leverandører) er udvalgt til interview med henblik på at indhente erfaringer fra forskellige typer af organisationer og virksomheder, for eksempel uddannelsesinstitutioner, private virksomheder, fagforeninger/a-kasser og private konsulentfirmaer. Endvidere er der udvalgt leverandører, som geografisk er placeret uden for Esbjerg.

⁴ Se bilagsrapporten for nærmere beskrivelse af databehandling og metode.

Interviewene er gennemført med henblik på en mere overordnet erfaringsopsamling af leverandørernes oplevelser og erfaringer med at gennemføre projekter for ledige.

Fase 3: Analyse og afrapportering

Analysen er baseret på en kobling af kvalitative og kvantitative data fra projekternes slutevalueringer, interviews med leverandører og data om projektdeltagernes forsørgelseshistorik. Databehandlingen af DREAM-data er foretaget i samarbejde med Jørn H. Rasmussen fra Arbejdsmarkedsstyrelsen.

Data fra slutevalueringerne er registreret i SAS-format og flettet med data om deltagernes forsørgelseshistorik for at kunne analysere den beskæftigelsesmæssige effekt af projekterne.

Fase 4: Opfølgning

På basis af Deloitte's uvildige undersøgelse af gennemførte projekter er der i denne rapport opstillet en række anbefalinger. Disse anbefalinger er udformet som strategiske overvejelser, som Arbejdsmarkedsrådet i Ribe Amt kan overveje i forbindelse med planlægningen af den fremtidige beskæftigelsespolitiske indsats.

3. Analyse

Analysen af de i alt 35 vejlednings-, afklarings- og opkvalificeringsprojekter er opdelt i tre hovedafsnit:

- En beskrivelse af projekterne kategoriseret efter målgruppe, formål og metode.
- En vurdering af effekten af de forskellige projekter.
- En analyse af faktorer, som påvirker effekten af et projekt.

3.1. Typer af aktiveringsforløb

I dette afsnit belyses projekternes målgrupper, formål og metode.

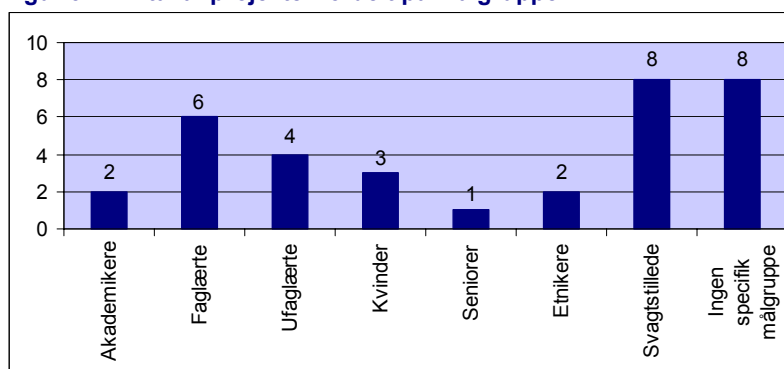
Analysen er baseret på 35 gennemførte projekter. Det skal påpeges, at der er meget få projekter inden for nogle af kategorierne. Dette gælder for eksempel for målgrupperne akademikere, kvinder, seniorer og personer af anden etnisk baggrund.

I fortolkningen af resultaterne er det således vigtigt at tage antallet af projekter og deltagere i betragtning.

Målgrupper

Som en del af den kvantitative registrering af slutevalueringer er projekterne kategoriseret efter målgruppe. Figuren nedenfor illustrerer antallet af projekter fordelt på forskellige målgrupper.

Figur 3.1. Antal af projekter fordelt på målgruppe



Målgruppen for et projekt er ikke altid entydig. I nogle tilfælde overlapper målgrupperne. Dette gælder for eksempel for forløb rettet mod kvinder af anden etnisk baggrund eller ufaglærte kvinder. Derudover dækker nogle projekter mere end én målgruppe. I opgørelsen er projekterne derfor kategoriseret efter hovedmålgruppe.

Otte af projekterne er kategoriseret under 'ingen specifik målgruppe', da disse projekter ikke har opstillet kriterier for rekruttering af bestemte typer af ledige til projektet.

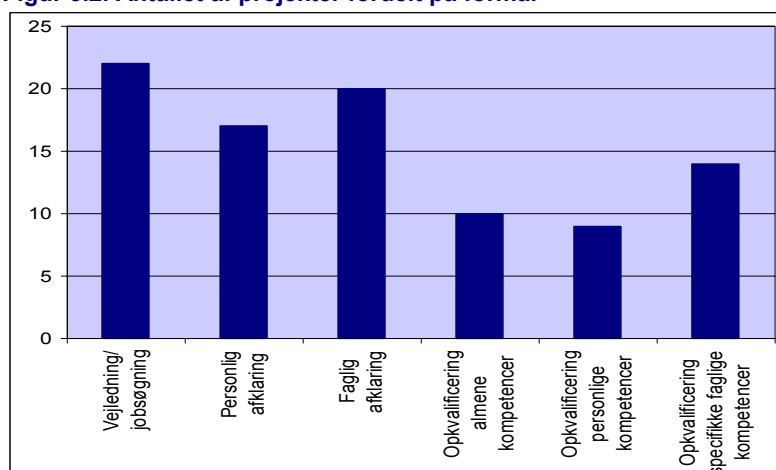
Formål

Analysen har kategoriseret forskellige formål med projekterne, herunder:

- Vejledning
 - Jobsøgning og information om jobmarkedet.
- Afklaring
 - Personlige kompetencer
 - Faglige kompetencer.
- Opkvalificering
 - Almene kompetencer (f.eks. dansk, matematik)
 - Personlige kompetencer (f.eks. kommunikation, samarbejde)
 - Specifikke faglige kompetencer (opkvalificering inden for et fag eller fagområde).

Figuren nedenfor viser, hvor mange projekter der har haft forskellige typer af formål. Da de fleste projekter har mere end ét formål, er det samlede antal af formål større end antallet af projekter.

Figur 3.2. Antallet af projekter fordelt på formål



Tabellen nedenfor illustrerer, at der er mange forskellige formål med projekterne afhængigt af projektets målgruppe. Analysen viser dog en vis sammenhæng mellem målgruppe og formål. Dette indikerer, at der har været en vis systematik i den måde, hvorpå projekternes formål er målrettet bestemte grupper af ledige. Det må forventes, at en sådan systematik har en positiv indvirkning på effekten af samlede indsats.

Tabel 3.1. Sammenhæng mellem målgruppe og formål

Målgruppe	Vejledning og jobsøgning	Afklaring af personlige kompetencer	Afklaring af faglige kompetencer	Opkvalificering af almene kompetencer	Opkvalificering af personlige kompetencer	Opkvalificering af specifikke faglige kompetencer	Antal projekter i alt for denne målgruppe
Akademikere	50%	50%	50%	0%	0%	0%	2
Faglærte	0%	17%	33%	0%	17%	100%	6
Ufaglærte	50%	25%	50%	0%	0%	75%	4
Kvinder	100%	33%	100%	33%	0%	0%	5
Seniorer	100%	100%	100%	0%	0%	0%	1
Anden etnisk baggrund	100%	100%	50%	100%	100%	0%	2
Svagtstillede ledige	88%	75%	75%	75%	50%	13%	8
Ingen specifik målgruppe	63%	38%	38%	0%	13%	50%	8
Gennemsnit	69%	55%	62%	26%	22%	30%	
Antal kurser i alt med dette formål	21	16	19	9	8	14	35

Da projekterne kan have mere end ét formål, summerer procenterne ikke sammen til 100 pct. Tabellen læses således: 50 pct. af projekterne for målgruppen akademikere har haft til formål at afklare den lediges personlige kompetencer, osv.

Alle projekter for faglærte og 3 ud af 4 projekter for ufaglærte indeholder således et element af opkvalificering af specifikke faglige kompetencer. Projekterne for denne målgruppe indeholder derimod i mindre grad elementer af personlig og faglig afklaring.

Endvidere indeholder ingen eller meget få af projekterne for målgrupperne kvinder, seniorer, ledige med anden etnisk baggrund og svagtstillede ledige opkvalificering af specifikke faglige kompetencer.

Langt de fleste projekter for målgrupperne svagtstillede ledige og ledige af anden etnisk baggrund indeholder derimod elementer af afklaring. Projekterne for disse målgrupper indeholder ligeledes opkvalificering af almene og i nogen grad personlig kompetencer.

Projekter for målgruppen kvinder omhandler oftest afklaring af faglige kompetencer, vejledning og jobsøgning.

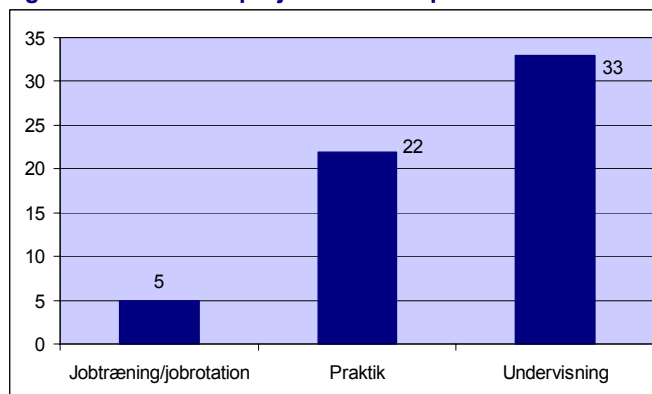
Generelt er projekter for akademikere, faglærte og ufaglærte mere fokuserede. Projekter for akademikere fokuserer hovedsageligt på afklaring, mens projekter for faglærte og ufaglærte fokuserer på den lediges faglige kompetencer. Projekter for svagtstillede ledige og projekter uden specifik målgruppe koncentrerer sig om mange forskellige formål og har således et mere spredt fokus.

Metode

Som en del af analysen er de 35 gennemførte projekter kategoriseret efter metode. Figuren nedenfor viser antallet af projekter, der anvender undervisning, praktik og/eller jobtræning som metode.

Mange af projekterne kombinerer forskellige metoder, således at et forløb indeholder både ”teoretisk” undervisning og praktisk erfaring. Da projekterne er baseret på mere end én metode, er der i figuren nedenfor flere metoder end antallet projekter.

Figur 3.3. Antallet af projekter fordelt på metode



Skellet mellem praktik og jobtræning er oftest afgjort af finansieringen af projektet, hvilket ikke er genstand for denne analyse. I praksis er praktik dog oftere kortere forløb, hvorimod jobtrænings- og jobrotationsprojekter indebærer, at den ledige er på en arbejdsplads i en længere periode.

Undervisning er blevet anvendt til mange forskellige formål lige fra personlig og faglig afklaring til opkvalificering af specifikke faglige kompetencer og jobsøgning.

Tablet 3.2. Sammenhæng mellem metode og formål

Metode	Vejledning og jobsøgning	Afklaring af personlige kompetencer	Afklaring af faglige kompetencer	Opkvalificering af almene kompetencer	Opkvalificering af personlige kompetencer	Opkvalificering af specifikke faglige kompetencer	Antal kurser i alt med denne metode
Undervisning	64%	48%	58%	27%	24%	42%	33
Praktik	59%	45%	50%	27%	23%	41%	22
Jobtræning/jobrotation	20%	0%	0%	20%	40%	80%	5
Antal kurser i alt med dette formål	21	16	19	9	8	14	35

Da projekterne kan anvende mere end én metode og have mere end ét formål, summerer procenterne ikke sammen til 100 pct. Tabellen læses således: 48 pct. af de projekter, der har anvendt undervisning som metode, har haft til formål at afklare den lediges personlige kompetencer, osv.

Som tabellen ovenfor viser, er jobtræning/jobrotation hovedsageligt blevet anvendt med det formål at opkvalificere den ledige med specifikke faglige kompetencer. Flere af jobtrænings-/jobrotationsprojekterne indeholder dog

elementer af opkvalificering af almene og personlig kompetencer. Jobtræning er ikke anvendt i forbindelse med det formål at afklare den ledige.

Kortere praktikperioder er derimod ofte kombineret med personlig og faglig afklaring og opkvalificering af almene, personlige og specifikke kompetencer samt jobsøgning.

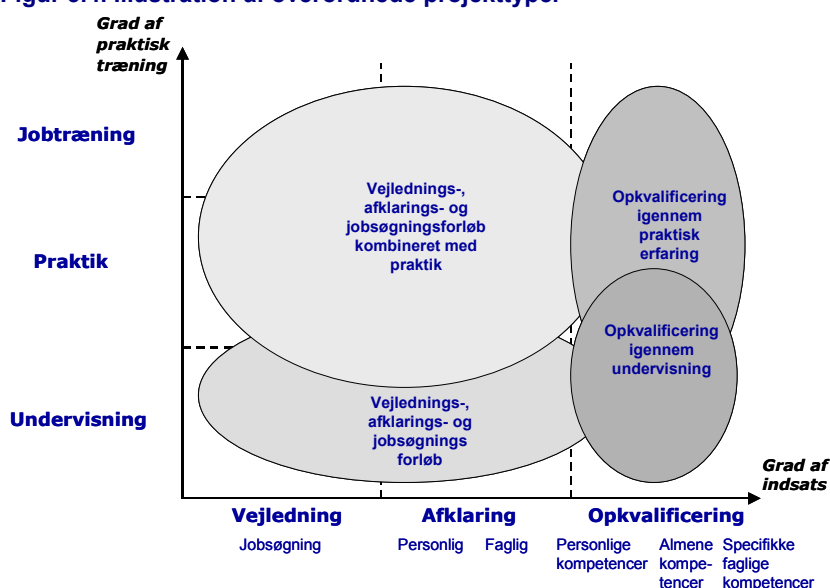
Hvis formålet med et projekt og projektets metode sammenholdes, er det muligt at kategorisere projekterne i følgende overordnede typer:

Tabel 3.3. Projekttyper

Projekttype	Antal projekter	Antal forløb
Afklaring og vejledning	5	378
Afklaring og vejledning kombineret med kortere praktikperioder	12	577
Opkvalificering igennem undervisning	9	426
Opkvalificering igennem praktisk erfaring	9	141

Nedenstående figur illustrerer sammensætningen af projekttyperne.

Figur 3.4. Illustration af overordnede projekttyper



Afklarings- og vejledningsprojekterne er typisk kortere projektføløb, som sigter på at afklare den lediges jobønsker og få den ledige i gang med jobsøgning.

Nogle af afklarings- og vejledningsprojekterne kombineres med praktik. Disse forløb har ofte en længere varighed og bruger mere tid på afklaring både igennem undervisning og praktik, hvor de ledige får lov til at afprøve et fagområde eller en branche. Nogle af projekterne indeholder desuden i mindre grad opkvalificerede elementer. Dette kan f.eks. være opkvalificering af personlige kompetencer så som kommunikation eller samarbejde.

Projekter med opkvalificering igennem undervisning er typisk målrettet enten en bestemt målgruppe, eller et fagområde hvor der er mangel på arbejdskraft.

Projekternes formål er typisk at opkvalificere specifikt definerede kompetencer, som f.eks. 'opbygning af stilladser'.

Projekter, som opkvalificerer den ledige igennem praktisk erfaring, er typisk længerevarende forløb. Den ledige får både mulighed for at opkvalificere specifikke kompetencer, f.eks. som slagterimedarbejder, og får mulighed for at være en del af hverdagen på en arbejdsplads. Flere af disse projekter er desuden jobrotationsprojekter, hvor virksomheden forpligter sig til seks måneders ordinær ansættelse af den ledige.

Da de evaluerede projekter indeholder mange forskellige delelementer, er det vanskeligt at operere med entydige projekttyper. Som figuren oven for illustrerer, overlapper de fire projekttyper derfor til en vis grad.

Der kan således forekomme opkvalificering af for eksempel personlige kompetencer i de projekter, som hovedsageligt handler om afklaring og vejledning. Der er ligeledes et overlap mellem projekttyper, som skaber opkvalificering igennem henholdsvis undervisning og praktisk erfaring. Nogle jobtræningsprojekter indeholder for eksempel korte perioder af undervisning. Endvidere indeholder næsten alle de evaluerede projekter elementer af jobsøgning.

3.2. Vurdering af projekternes effekt

For at vurdere effekten af de gennemførte projekter er der i forbindelse med analysen indhentet data om forsørgelseshistorik for den gruppe af ledige, som har deltaget i projekterne. Der er på baggrund af disse data foretaget en analyse af projekternes effekt i forhold til at opnå ordinær uddannelse eller beskæftigelse. Resultaterne af denne analyse gennemgås nedenfor i tre afsnit:

- Den samlede effekt af de gennemførte projekter
- Effekten af projekter gennemført for forskellige målgrupper
- Effekten af forskellige projekttyper.

Analysen af projekternes effekt anvender tre mål for effekt:

- Udslusningsmål
- Selvforsørgelsesgrad
- Udvikling i forsørgelsesgrad

Udslusningsmålet angiver den procentvise andel af ledige, som er kommet i ordinær beskæftigelse på forskellige tidspunkter efter afslutningen af et projekt. For at kunne følge udviklingen i den lediges beskæftigelse opgøres udslusningsmålet 1 uge, 5 uger, 13 uger, 26 uger og 52 uger efter projektets afslutning.

Selvforsørgelsesgraden angiver, hvor stor en del af tiden den ledige er uden nogen form for forsørgelse fra det offentlige. Forsørgelse indeholder både dagpenge, kontanthjælp, efterløn, pension, osv. Selvforsørgelsesgraden opgives i procent.

Udvikling i forsørgelsesgrad angiver forskellen i den lediges selvforsørgelsesgrad før og efter projektet. Først opgøres selvforsørgelsesgraden 2 år før projektets afslutning. Dernæst opgøres selvforsørgelsesgraden 26 uger efter projektets afslutning. Målet viser forskellen på den lediges selvforsørgelse før og efter projektet i procentpoint. En positiv værdi viser, at den ledige er blevet *mere* selvforsørgende - og sandsynligvis er i arbejde - efter projektet, mens en negativ værdi viser, at den ledige er blevet *mindre* selvforsørgende.

Tabel 3.4. Status over deltagere 26 uger efter projektet

Status 26 uger efter projektets afslutning	Antal	Pct.
Ordinær beskæftigelse	419	31%
Ordinær uddannelse	11	1%
Aktivisering	354	26%
Ledig uden aktivisering	411	30%
Efterløn/Pension	2	0%
Førtidspensionist	8	1%
Sygemeldt/Orlov	128	9%
Udvandret eller døde	15	1%
I alt	1348	100%

Samlet effekt af de gennemførte projekter

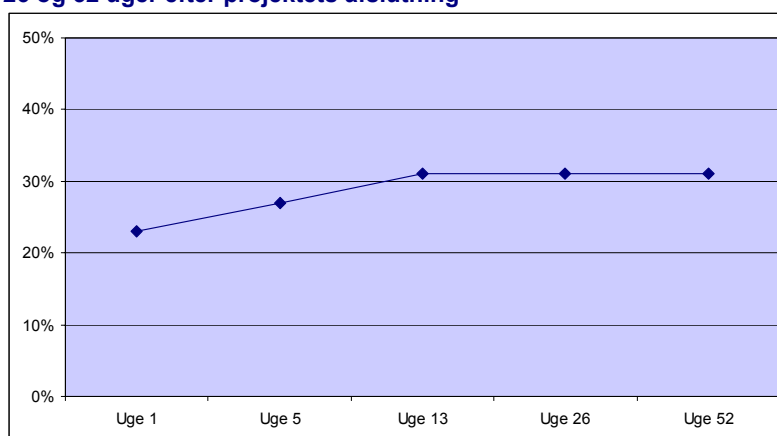
I dette afsnit beskrives den samlede effekt af de gennemførte projekter. Der er som nævnt gennemført i alt 1.522 forløb. Heraf er 1.348 forløb afsluttet før den 1. juli 2003. Disse projekter danner datagrundlaget for effektanalysen. 174 forløb (11 pct. af det samlede antal forløb) er afsluttet i sidste halvår af 2003. Disse forløb er ikke medtaget i analysen af effekt, da det ikke er muligt at vurdere effekten 26 uger efter projektets afslutning⁵.

Som tabellen til venstre illustrerer, er 31 pct. af deltagerne i ordinær beskæftigelse 26 uger efter projektets afslutning. Kun 1 pct. er i ordinær uddannelse, mens 26 pct. er i aktivisering. 30 pct. af deltagerne er ledige uden aktivisering.

I alt 11 pct. af deltagerne er enten på førtidspension, efterløn, pension, sygemeldt, på orlov, udvandret eller er døde.

Den samlede andel af deltagere, som kommer i ordinær beskæftigelse, er således bedre end effekten af aktiveringsindsatsen andre steder i landet. I en tilsvarende analyse fra AF-Nordjylland var effekten omkring 20 pct. i arbejde ca. 26 uger efter indsatsen, og i en undersøgelse fra AF-Fyn var ca. 26 pct. i arbejde efter 26 uger⁶.

Figur 3.5. Procent af deltagere i ordinær beskæftigelse eller uddannelse 1, 5, 13, 26 og 52 uger efter projektets afslutning



Den procentvise andel af deltagere i ordinær beskæftigelse eller uddannelse 1, 5, 13, 26 og 52 uger efter projektets afslutning svinger fra ca. 23 pct. til ca. 31 pct. Der er således ikke stor forskel på den kortsigtede og langsigtede effekt af indsatsen. Som figuren ovenfor viser, sker der en svag stigning i effekten fra uge 1 til uge 13, hvorefter andelen i ordinær beskæftigelse stabiliseres.

Tabellen nedenfor viser, at der er en relativt stor spredning i beskæftigelseseffekten på tværs af deltagerne. Ingen af de ledige er i fuld beskæftigelse alle 26 uger. 38 pct. er i arbejde mindre end halvdelen af tiden, mens 21 pct. er i arbejde mere end halvdelen af tiden. 4 ud af 10 ledige (41 pct.) er ikke i arbejde det første halvår efter projektet og har således slet ingen berøring med arbejdsmarkedet.

⁵ Data fra DREAM-databasen er indhentet frem til 1. januar 2004.

⁶ AF-Nordjylland: Effektanalyse af aktiveringsindsatsen i AF-Nordjylland, 2000. AF-Fyn: Fyns Amt - evaluering af projektføløb for særligt udsatte ledige, 2003.

Tabel 3.5. Beskæftigelsesgrader 26 uger efter projektet

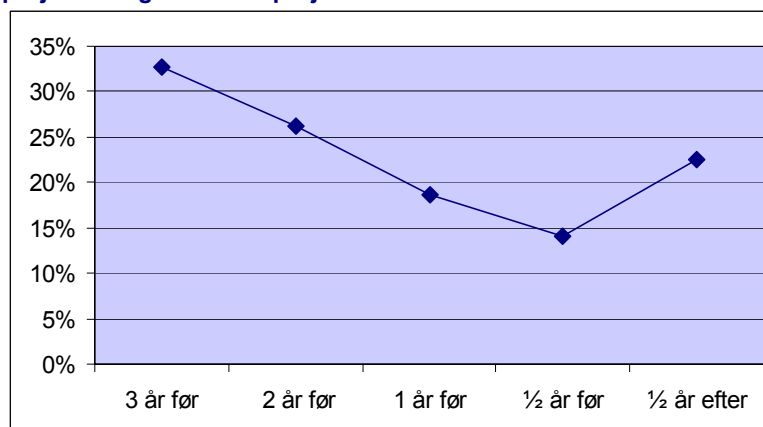
Beskæftigelsesgrad 26 uger efter projektet	Antal	Pct.
0 uger	554	41%
1 – 12 uger	515	38%
13 – 25 uger	279	21%
26 uger	0	0%
I alt	1348	100%

Dette mønster i beskæftigelsesgrader er sammenligneligt med andre AF-regioners⁷. En del af forklaringen er sikkert den store grad af sæsonbeskæftigelse i Ribe Amt i turistindustrien og landbruget. En leverandør fortæller i forbindelse med interviewet, ”det er tydeligt, når årstiderne skifter.....der er f.eks. langt flere Hjemls biler på gaden i juli end i januar”.

Et generelt problem med at vurdere effekten af beskæftigelsespolitiske tiltag er, at det er svært at vide, hvordan den ledige ville klare sig, hvis han eller hun ikke havde deltaget i et afklarings-, vejlednings- eller opkvalificeringsforløb.

Det er derfor interessant at vurdere effekten i relation til den lediges forsørgelsehistorik. Figuren nedenfor viser, at projekterne samlet set har været med til at knække en nedadgående tendens og forbedre selvforsørgelsen.

Figur 3.6. Forsørgelsehistorik – selvforsørgelsesgrad før og efter projektdeltagelse – alle projekter



Deltagernes selvforsørgelsesgrad falder frem til et halvt år før projektet, hvorefter selvforsørgelsesgraden begynder at stige. Dette indikerer både en motivationseffekt og en opkvalificeringseffekt. Projekterne har en motivationseffekt, idet udsigten til at skulle i aktivering motiverer nogle ledige til at finde arbejde. En af de interviewede leverandører fortæller, ”der er nogen, som virkelig ikke gider at være her.....i gamle dage (da man havde 75 pct. – aktiveringsreglen) vidste folk, hvad klokken var slået, så var det bare ud at finde noget at lave. Til gengæld var motivationen meget dårlig, når vi først havde dem.....fordi de følte sig tvunget til at være her”

⁷ Se f.eks. AF-Storstrøm, Effektmåling af uddannelsesindsatsen i AF-Storstrøm, 2003.

Tabel 3.6. Udvikling i selvforsørgelsesgrad for alle projekter

Selvforsørgelsesgrad 2 år før projektet	26%
Selvforsørgelsesgrad 26 uger efter projektet	22,5%
Udvikling i selvforsørgelsesgrad	-3,5 pct. pt.
Antal uger (pr. 26 uger) som selvforsørgende 2 år før projektet	6,8
Antal uger som selvforsørgende 26 uger efter projektets afslutning	5,8

N = 1.348

Stigningen i selvforsørgelsesgraden fortsætter dog efter projektet. Dette indikerer, at projekterne bidrager til en øget opkvalificering og dermed øget beskæftigelse blandt deltagerne.

Ved at sammenholde en deltagers selvforsørgelsesgrad 2 år før og 26 uger efter deltagelse i et projekt er det muligt at skabe et standardiseret mål for udvikling i selvforsørgelsesgraden, som kan sammenlignes på tværs af projekter⁸.

Det skal bemærkes, at målet i høj grad påvirkes af, på hvilke tidspunkter før og efter projektet selvforsørgelsesgraden sammenlignes. Målet vil således variere afhængigt af, om der måles 2 år før, 1 år før eller 26 uger før projektet. Desuden påvirkes målet af den lediges forsørgelseshistorik før projektet. Det vil være sværere at påvise en positiv effekt for grupper af ledige, som har en høj selvforsørgelsesgrad før projektet, idet disse ledige ikke kan 'indhente' deres gode selvforsørgelsesgrad på det halve år efter projektet. Sammenligningen af udvikling i selvforsørgelsesgraden mellem forskellige målgrupper og typer af projekter skal således tages med et vist forbehold, idet der kan være systematiske forskelle på de lediges selvforsørgelseshistorik, som påvirker målingen.

Som tabellen til venstre illustrerer, er udviklingen i selvforsørgelsesgraden negativ for den samlede gruppe af deltagere. Deltagernes selvforsørgelse falder med 3,5 procentpoint. Dette svarer til, at deltagerne i gennemsnit har været selvforsørgende 6,8 uger pr. halve år i en toårig periode før projektet, mens de i halvåret efter projektet var selvforsørgende 5,8 uger. Givet den økonomiske lavkonjunktur de seneste år, er det dog ikke overraskende, at selvforsørgelsen generelt er faldende i perioden. En leverandør påpeger, *"det har ikke været lige så nemt at få folk i arbejde, de sidste par år....vi kan jo ikke tvinge virksomhederne til at tage vores folk, når de samtidigt fyrer andre ansatte"*.

Effekten af projekter for forskellige målgrupper

Dette afsnit beskriver effekten af de gennemførte projekter for forskellige målgrupper. Tabellen nedenfor viser deltagerens status 26 uger efter projektet.

⁸ Jf. bilagsrapport for nærmere beskrivelse af anvendelse af dette mål.

Tabel 3.7. Status over deltagere 26 uger efter projektet – fordelt på målgruppe

	Ordinær beskæftigelse	Ordinær uddannelse	Aktivering	Ledig uden aktivering	Efterløn/Pension	Førtidspensionist	Sygemeldt/Orlov	Døde eller udvandret	I alt	Deltagere i alt i målgrupperne
Akademikere	20%	3%	30%	33%	0%	0%	11%	3%	100%	61
Faglærte	35%	0%	31%	16%	0%	0%	18%	0%	100%	55
Ufaglærte	23%	0%	27%	35%	0%	1%	15%	0%	100%	75
Kvinder	21%	5%	21%	39%	0%	3%	11%	0%	100%	38
Seniorer	40%	0%	13%	40%	0%	0%	7%	0%	100%	15
Anden etnisk baggrund	26%	1%	26%	35%	0%	0%	10%	2%	100%	133
Svagtstillede ledige	26%	0%	31%	32%	0%	0%	10%	0%	100%	292
Ingen specifik målgruppe	36%	1%	24%	29%	0%	1%	8%	1%	100%	679
I alt										1.348

Procenterne i tabellen er opsummeret horisontalt for den enkelte målgruppe. Det er således muligt vertikalt at sammenligne deltagerens status på tværs af målgrupper. På grund af afrunding summerer tallene ikke præcist til 100 pct.

Afhængigt af projektets målgruppe er der forholdsvis stor forskel på, hvor mange deltagere der er i ordinær beskæftigelse efter 26 uger. 40 pct. af deltagerne på et projekt målrettet seniorer er i ordinær beskæftigelse efter 26 uger. Da der kun har været 15 deltagere i dette projekt, er sammenligningsgrundlaget dog begrænset.

35 pct. af deltagerne på projekter for faglærte og 36 pct. af deltagerne på projekter uden en specifik målgruppe er i ordinær beskæftigelse efter 26 uger. En af leverandørerne af et projekt målrettet faglærte begrundede projektets succes således, ”vi stiller nogle krav til, hvad de skal kunne for at arbejde hos os..... nogle krav er faglige, men meget kommer også an på det personlige. Resten (de mere specifikke kompetencer), skal vi nok lære dem”.

På projekter for akademikere, ufaglærte, kvinder, ledige af anden etnisk baggrund og svagtstillede ledige er mellem 20 pct. og 26 pct. i beskæftigelse 26 uger efter projektets afslutning.

Betragtes de forskellige målgruppers forsørgelseshistorik, udviser den enkelte målgruppe stort set samme tendens som den samlede gruppe af deltagere. Deltagerne inden for hver målgruppe har faldende selvforsørgelsesgrad indtil et halvt år inden projektet. Herefter stiger selvforsørgelsesgraden. Projekterne har således været med til at bryde en nedadgående tendens i selvforsørgelsesgraden, (jf. tabel og figur i bilagsrapporten).

Der er dog forskel på forbedringen af selvforsørgelsesgraden for de forskellige målgrupper. Tabellen nedenfor viser, at projekter for faglærte har forbedret deltagerens selvforsørgelsesgrad med 5 procentpoint.

Tabel 3.8. Udvikling i selvforsørgelsesgrad – opdelt efter målgruppe

Målgruppe	Selvforsørgelsesgrad 2 år før projektet	Selvforsørgelsesgrad 26 uger efter projektet	Udvikling i selvforsørgelsesgrad	Antal deltagere
Akademikere	13,7%	17,7%	4,0 pct. pt.	61
Faglærte	22,8%	27,8%	5,0 pct. pt.	55
Ufaglærte	19,3%	21,6%	2,3 pct. pt.	75
Kvinder	24,0%	23,4%	-0,7 pct. pt.	38
Seniorer	27,1%	26,9%	-0,2 pct. pt.	15
Anden etnisk baggrund	20,8%	23,2%	2,4 pct. pt.	133
Svagtstillede ledige	21,6%	16,2%	-5,4 pct. pt.	292
Ingen specifik målgruppe	31,1%	25,0%	-6,1 pct. pt.	679
I alt				1.348

Udviklingen i selvforsørgelsesgraden er lig differencen mellem forsørgelsesgraden 2 år før og 26 uger efter projektets afslutning. Positiv effekt angiver, at den ledige har forbedret selvforsørgelsesgraden. Negativ effekt viser, at den ledige har en forværret selvforsørgelsesgrad.

Projekter for akademikere, ufaglærte og ledige af anden etnisk baggrund har ligeledes en positiv udvikling i selvforsørgelsesgraden. Som tabellen ovenfor viser, er selvforsørgelsen for deltagerne 26 uger efter projekterne steget med henholdsvis 4 procentpoint, 2,3 procentpoint og 2,4 procentpoint.

26 pct. af deltagerne på projekter for svagtstillede ledige er i ordinær beskæftigelse efter 26 uger (jf. tabel 3.7). Selvforsørgelsesgraden for deltagerne falder med 5,4 procentpoint efter projektet. Dette kan skyldes, at svage ledige generelt har en dårligere arbejdsmarkedsparathed end andre målgrupper. Ikke desto mindre har svagtstillede ledige stort set samme selvforsørgelsesgrad som faglærte og ufaglærte to år før projektet. Der er således ikke betydelig forskel på de forskellige målgruppers arbejdsmarkedsparathed 2 år før projektet.

Den faldende selvforsørgelsesgrad for deltagerne på projekter for svagtstillede ledige er sammenlignelig med analyser af beskæftigelseeffekten for denne målgruppe andre steder i landet.⁹

Det samme mønster gør sig gældende for projekter uden specifik målgruppe. Her falder selvforsørgelsesgraden med 6,1 procentpoint. Deltagerne på projekter for kvinder og seniorer har stort set en konstant selvforsørgelsesgrad før og efter projektet.

Effekten af forskellige projekttyper

I det efterfølgende beskrives effekten af forskellige projekttyper, jf. beskrivelse af projekttyper i afsnit 3.1.

Tabellen nedenfor viser, at projekttyper, der fokuserer på opkvalificering igennem undervisning, har den bedste udslusningseffekt. I gennemsnit er 49 pct. af deltagerne i ordinær beskæftigelse efter 26 uger. For vejlednings- og afklaringsprojekter og vejlednings- og afklaringsprojekter kombineret med praktik er henholdsvis 25 pct. og 27 pct. i arbejde efter 26 uger. Derimod er kun

⁹ Se AF-Fyn: Fyns Amt - evaluering af projektføreløb for særligt udsatte ledige, 2003

20 pct. af deltagerne på projekter, som fokuserer på opkvalificering igennem praktisk erfaring, i job efter 26 uger.

Tabel 3.9. Status over deltagere 26 uger efter projektets afslutning – fordelt på målgruppe

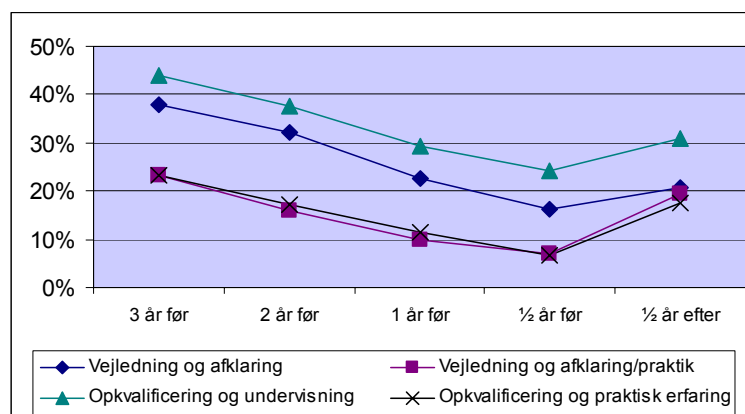
	Ordinær beskæftigelse	Ordinær uddannelse	Aktivering	Ledig uden aktivering	Efterløn/Pension	Førtidspensionist	Sygemeldt/ Orlov	Døde eller udvandret	I alt	Deltagere i alt i målgruppe
Vejledning og afklaring	25%	1%	24%	41%	0%	0%	7%	1%	100%	334
Vejledning og afklaring/praktik	27%	1%	29%	30%	0%	1%	11%	1%	100%	546
Opkvalificering/undervisning	49%	0%	20%	23%	0%	0%	8%	1%	100%	342
Opkvalificering/ praktisk erfaring	20%	1%	40%	25%	0%	3%	11%	1%	100%	126
I alt										1.348

Procenterne i tabellen er opsummeret horisontalt for den enkelte målgruppe. Det er således muligt vertikalt at sammenligne deltagerens status på tværs af målgrupper. På grund af afrunding summerer tallene ikke præcist til 100 pct.

Betragtes forsørgeshistorikken for deltagerne på forskellige typer af projekter, er tendensen også her entydig. Selvforsørgelsesgraden falder frem til et halvt år før projektet, hvorefter den stiger. Projektdeltagerne bliver altså mere selvforsørgende efter deltagelse i et projekt. Dermed er der tydeligvis en motivationseffekt af projekterne. Deltagerne bliver enten motiveret af projektet til at søge arbejde, eller bliver motiveret til at søge arbejde for at undgå deltagelse i et projekt.

Der er dog forskel på, hvor meget selvforsørgelsesgraden påvirkes, afhængigt af projekttype. Selvforsørgelsesgraden stiger relativt mere for projekter, som fokuserer på vejledning og afklaring kombineret med praktik og opkvalificering igennem praktisk erfaring (dette ses ved, at den sidste del af kurven stiger mere stejlt for disse to projekttyper).

Figur 3.7. Forsørgeshistorik – selvforsørgelsesgrad før og efter projektdeltagelse – fordelt på projekttype



Udviklingen i selvforsørgelsesgraden bekræfter til dels denne tendens. Målet viser, at projekter, der fokuserer på vejledning og afklaring kombineret med praktik, som den eneste projekttype har en positiv effekt. Deltagerne bliver 3,3 procentpoint mere selvforsørgende efter projektet. Den gode effekt af praktikpladser bekræftes i interviewene med leverandørerne. En leverandør påpeger, "når de(ledige) er ude hos virksomheden ser de, hvordan jobbet virkelig

er, de lærer folk at kende og får mulighed for at bide sig fast.....det virker som om mange senere får et job på praktikstedet”.

Selvforsørgelsesgraden falder med ét procentpoint for deltagere på projekter, som fokuserer på opkvalificering igennem praktisk erfaring. 20 pct. af deltagerne i denne type projekter er i ordinær beskæftigelse efter 26 uger (jf. tabel 3.9.). Det skal dog bemærkes, at en del af disse projekter er langvarige jobrotationsprojekter, hvor selvforsørgelseeffekten af projektet endnu ikke kan påvises for nogle af deltagerne. Leverandørerne oplever generelt, at jobrotationsprojekter har en rigtig god effekt. Som en af leverandørerne fra en privat virksomhed udtrykker, ”*moralen var høj blandt de ledige og de var gode til at hive hinanden op, hvis nogen var ved at falde igennem.....det betød utroligt meget for motivationen, at de havde udsigt til at få et rigtigt arbejde efter projektet”.*

Projekter, som fokuserer på vejledning og afklaring, har en negativ udvikling i selvforsørgelsesgraden. Selvforsørgelsesgraden falder med 13,1 procentpoint. Dette kan skyldes, at vejlednings- og afklaringsprojekter ofte ikke har beskæftigelse som et direkte mål, men derimod søger at forbedre arbejdsmarkedsparatheden ved at afklare den ledige. Endvidere er mange af deltagerne på vejlednings- og afklaringsprojekter nyledige, som har haft fast beskæftigelse før projektet. Denne gruppe vil have en høj selvforsørgelsesgrad før projektet. Dermed bliver målet for udvikling i selvforsørgelsesgraden påvirket negativt.

På trods af, at projekttyper, der fokuserer på opkvalificering igennem undervisning, har den bedste udslusningseffekt efter 26 uger med 49 pct. i ordinær beskæftigelse, har denne projekttype en relativt dårlig udvikling i selvforsørgelsen. Selvforsørgelsesgraden falder med 5,9 procentpoint.

Tabel 3.10. Status over deltagere 26 uger efter projektet – fordelt på projekttype

Projekttype	Antal	Selvforsørgelsesgrad 2 år før projektet	Selvforsørgelsesgrad 26 uger efter projektet	Udvikling i selvforsørgelsesgrad
Vejledning og afklaring	334	33,7%	20,6%	-13,1%
Vejledning og afklaring/praktik	546	16,2%	19,5%	3,3%
Opkvalificering/undervisning	342	37,0%	31,0%	-5,9%
Opkvalificering/praktisk erfaring	126	18,5%	17,5%	-1,0%
I alt	1.348			

Opsummering af effektmålinger

Projekterne er tydeligvis med til at vende en negativ tendens i deltageres forsørgelsehistorik før projektet til en stigning i selvforsørgelsesgraden et halvt år efter projektet.

31 pct. af deltagerne er i ordinær beskæftigelse 26 uger efter projektets afslutning. Selvforsørgelsesgraden efter projektet *falder* i gennemsnit 3,5 procentpoint. Dette er dog ikke et overraskende resultat, da beskæftigelsen i landet som helhed har været faldende i 2002 og 2003 som følge af en økonomisk lavkonjunktur.

Betragtes effekten af projekter rettet imod forskellige målgrupper, viser analysen, at projekter for akademikere og faglærte har den største effekt med en stigning i

selvforsørgelsesgraden på henholdsvis 5 og 4 procentpoint. Projekter målrettet svagtstillede ledige samt projekter uden målgruppe har den svageste effekt med et *fald* i selvforsørgelsesgraden på henholdsvis 5,4 og 6,1 procentpoint.

Betragtes effekten af forskellige projekttyper, viser analysen, at projekter, som fokuserer på vejledning og afklaring kombineret med praktik, har en positiv indvirkning på selvforsørgelsesgraden.

3.3. Faktorer, der påvirker effekten af de gennemførte projekter

Dette afsnit analyserer en række forskellige faktorer, som påvirker effekten af vejlednings-, afklarings- og opkvalificeringsprojekter. Analysen er baseret på gennemgang af projekternes slutevalueringer og kvalitative interviews med repræsentanter fra 11 leverandører af projekter.

Følgende faktorer beskrives nærmere i de efterfølgende afsnit:

- Rekruttering
- Visitation
- Projektproces
- Den lediges motivation
- Praktik- og jobtræningspladser
- Det faglige miljø.

Rekruttering

Leverandørernes erfaringer viser, at rekruttering af og information til de ledige til et projekt er et vigtigt element i projektets succes.

Deltagerantal

AF-Ribe har varetaget rekrutteringsopgaven i forbindelse med de fleste projekter. I nogle projekter er rekrutteringen foregået i samarbejde med forskellige a-kasser.

En del af projekterne har ikke været i stand til at rekruttere et tilstrækkeligt stort antal ledige til det planlagte opstartstidspunkt. I nogle tilfælde har dette betydet, at projekterne er startet med færre deltagere end planlagt. I andre tilfælde har det været nødvendigt at udsætte opstarten af et forløb, indtil der var tilstrækkeligt med deltagere.

Uvished med hensyn til antallet af deltagere i et projekt har ifølge leverandørerne flere forskellige ulemper. For det første er det svært for leverandørerne at designe et koncept for projektet med hensyn til aktiviteter og i forhold til, hvor mange ressourcer der skal afsættes. For det andet er det svært at planlægge undervisningen og/eller aktiviteterne, når antallet af deltagere er usikkert.

I nogle projekter har det været nødvendigt at ændre formen på projektet fra at have en fast holdopstart til et løbende optag af nye deltagere. Leverandørerne oplever, at løbende optag er specielt problematisk i projekter med fast struktureret holdundervisning. Underviseren er tvunget til at gentage gennemgangen af

materialet til nye deltagere, og dette forstyrrer holdundervisningens dynamik og forringer motivationen hos deltagerne.

I andre typer af projekter er løbende optag en naturlig del af projektet. I f.eks. vejlednings- og afklaringsforløb falder deltagerne naturligt fra, efterhånden som de får arbejde. Deltagere, som kommer i arbejde, skal så afløses af nye ledige som har behov for vejledning og afklaring. I visse tilfælde har antallet af deltagere igennem projektet dog været konstant faldende.

Information om projektet

Flere leverandører påpeger, at det i forbindelse med rekruttering er vigtigt at sikre god information om projektet.

Mange projekter har med succes afholdt informationsmøder, hvor leverandøren og AF har informeret om projektet. Dette afstemmer forventningerne med den ledige og er med til at frasortere ledige, som enten ikke er interesserede eller ikke har de nødvendige forudsætninger for at deltage i projektet.

En leverandør fortæller, at der bliver gjort meget for at informere den ledige før projektet, men at det ikke altid lykkes, fordi ”vi ikke snakker det samme sprog”. Flere leverandører oplever således, at de ledige ofte ikke ved, ”hvad de går ind til”, når de starter på et forløb. Når de ledige ikke ved, hvad projektet indebærer, er de ofte modvillige over for projektet. Den manglende forventningsafstemning har således en negativ indvirkning på den lediges motivation.

Visitation

Selve visitationen af ledige til et projekt er vigtig for projektets succes. Leverandørerne mener, at et godt samspil med AF og a-kasserne er vigtigt for at sikre, at de rette ledige visiteres til et projekt

På flere af projekterne for faglærte har visitationen fungeret godt. Leverandørerne har været involveret i visitationen i samarbejde med AF. Dette er for eksempel sket ved en ”ansøgningsproces”, hvor de ledige skal igennem en form for ansøgnings- og udvælgelsesfase hos leverandøren for at få plads på projektet.

Analysen viser, at visitationen til projekter for faglærte og akademikere tilsyneladende har været en succes. En opgørelse af deltagernes a-kassetilhørsforhold viser, at der i vidt omfang er sammenhæng mellem et projekts målgruppe og de lediges faglige baggrund. Projekter målrettet faglærte har således hovedsageligt haft deltagere fra relevante a-kasser. Det samme gælder med hensyn til projekter for akademikere.

Projekterne for faglærte og akademikere har endvidere haft en positiv beskæftigelseseffekt. Dette indikerer, at sammenhængen mellem en tydeligt defineret målgruppe og systematisk rekruttering af ledige indenfor målgruppen bidrager til at få de ledige i arbejde.

Flere leverandører mener dog, at visitationen af ledige ikke altid stemmer overens med den planlagte målgruppe. Leverandører oplever, at den ledige har forkerte forudsætninger for at starte på forløbet. Dette gælder ledige, som mangler nødvendige almene eller personlige kompetencer for at kunne deltage i projektet og derfor ikke har særligt stort udbytte af projektet. Dette kan f.eks. være evnen til

at fungere socialt på en arbejdsplads eller sproglige kompetencer hos ledige af anden etnisk baggrund. Andre ledige er ikke tilstrækkeligt afklarede, før de starter på et projekt, og kan derfor ikke forstå, ”hvad de skal få ud af projektet”. Endelig har enkelte projekter oplevet, at de ledige har været ”overkvalificerede” til at deltage og allerede besidder de kompetencer, der undervises

Nogle leverandører påpeger endvidere, at der kan ske et ”skred” i visiteringen. Hvis projektet ser ud til at have succes specielt med ”tunge” ledige, visiteres der flere og flere af denne type deltagere. Dette kan være med til at forringe projektets kvalitet og effekt, idet flere og flere projektdeltagere falder uden for den planlagte målgruppe.

Mens det er naturligt at drage fordel af et succesfuldt projekt, er det således vigtigt i forbindelse med styringen af projektet, at være bevidst om konsekvenserne ved at ændre projektets målgruppe.

Projektproces

Analysen af kvalitative data fra slutevalueringerne og interview med leverandørerne viser, at projektprocessen på flere områder påvirker projekterne. Dette gælder bl.a. samarbejdet med AF, det administrative samarbejde og kontaktpersonordningen.

De fleste leverandører oplever et godt samarbejde med AF og andre samarbejdspartner under projektet. Leverandørerne har alle haft besøg af AF's controller under projektet, men der er delte meninger om hensigtsmæssigheden med controllerbesøgene.

Ifølge leverandørerne er der efter projektopstart kun i mindre grad kontakt med AF. Dette opfattes til dels som positivt. Hvis leverandørerne skal varetage en opgave for AF, er det vigtigt, at der er gensidig tillid til opgavedelingen mellem AF og leverandøren.

Uddannelsesinstitutionerne oplever ikke, at projektstyring indebærer en stor administrativ byrde. Flere af de private aktører og virksomheder påpeger dog, at den løbende administration af for eksempel godtgørelse er en belastning, og at AF's regelsæt kan være meget komplekst at arbejde med.

I nogle projekter har der været sammensat en styregruppe for projektet. Leverandørerne for disse projekter påpeger, at styregruppen har været en god ordning, som har forbedret samspillet mellem de involverede parter (leverandører, a-kasser og AF) og været med til at sikre projektets fremdrift.

Leverandørerne er generelt tilfredse med ”kontaktpersonordningen”, hvor projektet er tilknyttet en fast kontaktperson hos AF-Ribe. Ofte har andre sagsbehandlere og vejledere end kontaktpersonen dog ikke har særligt stort kendskab til de forskellige projekter. Dette viser sig blandt andet ved, at det ofte er kontaktpersonen, som visiterer de fleste ledige til et projekt. Leverandørerne efterlyser generelt opfølgning på projektet, efter at dette er afsluttet. Dette gælder både opfølgning i forhold til projektets effekt og i forhold til fælles opsamling af erfaringer, som kan føres videre i senere projekter.

Flere leverandører bemærker positivt, at de kvartalsvise møder mellem AF og andre aktører giver mulighed for dialog og erfaringsudveksling.

Det er ikke muligt at evaluere sammenhængen mellem et projekts proces og den beskæftigelsesmæssige effekt af projektet. Dette skyldes, at der ikke på baggrund af datamaterialet kan foretages en vurdering af, om selve projektprocessen har været hensigtsmæssig.

AF-Ribe har i foråret 2004 iværksat et nyt evalueringskoncept, som skal sikre løbende kontrol og dialog med andre aktører under et projekt. Evalueringskonceptet indeholder bl.a. nye standarder for deltagerevalueringer, kvalitetsmåling, effektmåling, kontrollerbesøg, midtvejsevalueringer og slutevalueringer.

Den lediges motivation

Ifølge leverandørerne er det altafgørende for et projekts succes, at den ledige er motiveret for at deltage.

For at skabe denne motivation er det i første omgang vigtigt, at den ledige er informeret om, hvad projektet går ud på. Den ledige skal endvidere kunne se, at projektet matcher hans eller hendes behov for vejledning, afklaring eller opkvalificering. For at skabe motivation er det således vigtigt at afstemme den lediges forventninger til projektet.

Det er desuden vigtigt, at den ledige kan se, at projektets indhold passer til arbejdsmarkedets krav og behov. Hvis ikke den ledige forventer at komme i beskæftigelse på baggrund af projektet, påvirkes motivationen negativt.

Flere leverandører påpeger, at det tidligere lovgivningsmæssige krav om aktivering resulterede i, at en del ledige følte, at de var blevet tvunget til at deltage i et projekt. Dette var hæmmende for den enkeltes motivation.

Opgørelser af deltagerfrafald kan vise, hvorvidt manglende motivation bidrager til, at den ledige ikke fuldfører et påbegyndt projekt. På tværs af projekterne har i gennemsnit 60 pct. af deltagerne gennemført de pågældende forløb. Gennemførelsesprocenten svinger fra 40 pct. til 100 pct.

Deltagerfrafald under et projekt kan dog også skyldes, at deltagerne har fundet arbejde. Analysen viser således, at halvdelen af de deltagere, der ikke gennemfører et projekt, har fået ordinært arbejde under projektet. Analysen viser endvidere, at projekter med stort deltagerfrafald har en bedre beskæftigelseseffekt.

Et stort deltagerfrafald fra projektet skyldes således ikke manglende motivation til at gennemføre projektet, men at deltagerne finder ordinær beskæftigelse.

Praktik- og jobtræningspladser

Den kvantitative analyse af projekternes beskæftigelsesmæssige effekt viser, at projekter, som fokuserer på vejledning og afklaring kombineret med praktik, har en positiv effekt på deltagernes selvforsørgelsesgrad efter projektet. Leverandørerne mener ligeledes, at projekter med praktik eller jobtræning fungerer bedst, fordi det giver den ledige gode muligheder for "at bide sig fast på arbejdsmarkedet".

De interviewede leverandører vurderer, at det generelt er uproblematisk at finde praktik- eller jobtræningspladser. Forskellige leverandører har forskellige

fremgangsmåder med hensyn til at skaffe praktikpladser. Dette kan enten foregå ved, at den ledige støttes til selv at finde en plads, eller ved, at underviseren faciliterer en praktikplads gennem leverandørens netværk af virksomhedskontakter.

I den forbindelse fremhæver leverandørerne, at der skal være et godt match mellem den ledige og praktikstedet – både i forhold til faglige og personlige kompetencer.

Det er endvidere vigtigt, at praktik- eller jobtræningsstedet er indforstået med, at den ledige skal have mulighed for at udføre ”rigtige opgaver”. Enkelte leverandører oplever, at praktik- eller jobtræningsstedet ser den ledige som ”gratis arbejdskraft” og ikke er villig til at investere den nødvendige tid og ressourcer i at opkvalificere den ledige.

Det faglige miljø

En faktor, som medvirker til et godt projektføreløb, er et fagligt miljø. Hvis den ledige er del af et fagligt miljø, skabes en faglig identitet, som både kan indgyde selvtilid og fremme den lediges motivation for projektet. Det faglige miljø og netværket med andre ledige betyder også, at deltagerne hjælper hinanden med at finde jobs. Hvis en deltager har kendskab til et job men ikke selv har de rette kvalifikationer, gives jobmuligheden ofte videre til en anden deltager.

Dette faglige miljø kan både eksistere på undervisningsinstitutionen/ arbejdspladsen og på selve holdet eller forløbet.

Som eksempel kan nævnes et forløb på Grindsted Landbrugsskole, hvor projektdeltagerne indgik i fælles arrangementer på lige fod med de almindelige kostskoleelever. Dette var med til hurtigt at skabe en faglig identitet blandt projektdeltagerne og bidrog til et godt undervisningsforløb, hvor alle deltagere var meget engagerede. Resultaterne viser, at selvforsørgelsesgraden for dette projekt er steget markant.

Det faglige miljø opstår ligeledes i forbindelse med holdundervisning. Ifølge leverandørerne er der stor forskel på det faglige miljø på forskellige hold/forløb. Nogle leverandører pointerer, at holdene eller forløbene fungerer bedst, hvis der er en vis homogenitet i gruppen. Hvis deltagerne har meget forskellige faglige og personlige baggrunde, aldre eller kompetencer, kan det være svært at skabe dynamik i undervisningen/forløbet. Andre leverandører mener derimod, at det er vigtigt, at der er en vis forskellighed på holdene/forløbene, for at deltagerne kan lære af hinanden.

Det er sandsynligt, at veldefinerede målgrupper (som f.eks. faglærte og ledige med anden etnisk baggrund) skaber en vis homogenitet i projektgruppen. Derimod vil en meget diffus målgruppe resultere i en uhomogen gruppe af projektdeltagere.

Projekter for veldefinerede grupper, som f.eks. akademikere, faglærte og ledige med anden etnisk baggrund har positive beskæftigelsesmæssige effekter, mens projekter med mere diffuse målgrupper som f.eks. svagtstillede ledige og projekter uden en specifik målgruppe har generelt set mere negative effekter.

Dette indikerer, at en vis grad af homogenitet og fælles forudsætninger blandt projektdeltagere har en positiv indvirkning på projekternes beskæftigelseeffekt.

4. Konklusioner og strategiske overvejelser

Dette afsnit opsamler de kvantitative og kvalitative resultater fra analysen af gennemførte vejlednings-, afklarings- og opkvalificeringsprojekter. Desuden beskrives mulige strategiske overvejelser om den fremtidige beskæftigelsespolitiske indsats i Ribe Amt.

Det skal påpeges, at det beskæftigelsespolitiske område i øjeblikket gennemgår hastige og omfattende forandringer. Flere i Arbejde-reformen indebærer, at andre aktører i højere grad inddrages i beskæftigelsesindsatsen i forbindelse med kontaktførelse, jobformidling og gennemførelsen af arbejdsmarkedsrettede tilbud. Der arbejdes desuden med at skabe en enstrengt formidlingsindsats i samarbejde mellem AF og kommunerne. Endvidere har Strukturkommissionen og den forestående reform sat fokus på opgavevaretagelsen inden for området.

Den øgede brug af andre aktører gør således de efterfølgende anbefalinger særdeles relevante. Det forestående tættere samarbejde med kommunerne og det politiske ønske om en enstrengt indsats gør det endvidere vigtigt at overveje mulige fælles tiltag med kommunerne. I den forbindelse skal det ligeledes overvejes, om der kan samarbejdes med kommunerne om inddragelsen af andre aktører i den beskæftigelsespolitiske indsats.

4.1. Strategiske overvejelser om den beskæftigelsespolitiske indsats

Dette afsnit belyser strategiske overvejelser om den beskæftigelsespolitiske indsats baseret på analysen af de gennemførte vejlednings-, afklarings- og opkvalificeringsforløb. Med andre ord, hvordan kan Arbejdsmarkedsrådet bruge resultaterne og erfaringerne fra projekterne til at planlægge den fremtidige indsats?

Den samlede beskæftigelsespolitiske effekt

Analysen viser, at knap en tredjedel (31 pct.) af projektdeltagerne er i ordinær beskæftigelse et halvt år efter projektets afslutning. Denne effekt er stort set på højde med effekten af projekter i andre dele af landet¹⁰. Samlet set er der en faldende selvforsørgelse på 3,5 pct. point, hvis selvforsørgelsen sammenlignes 2 år før og et halvt år efter projektets afslutning. Dette resultat skal dog ses i lyset af den generelle lavkonjunktur og en faldende beskæftigelse i Ribe Amt og i landet som helhed igennem de sidste par år.

Projekterne har endvidere succes med at vende en nedadgående tendens i selvforsørgelsen. Dette giver anledning til at overveje timingen af indsatsen overfor den enkelte ledige. Den nedadgående kurve i selvforsørgelsesgraden skal

¹⁰ Jf. opgørelse af effektanalyser fra AF-Fyn og AF-Nordjylland i bilagsrapporten.

med andre ord ”knækkes” på et tidligere tidspunkt (jf. figur 3.6. på side 15). Hvis der sættes ind tidligere i ledighedsforløbet, mens selvforsørgelsesgraden og den lediges arbejdsmarkedsparethed stadig er relativt god, vil det alt andet lige være muligt at få større effekt af indsatsen. Det er dog ligeledes vigtigt, at der sættes ind med den rigtige indsats på det rigtige tidspunkt i forhold til den enkelte lediges behov. I den sammenhæng er det centralt at arbejde både med den lediges kompetencer og muligheden for at få arbejde indenfor forskellige brancher og fagområder.

Det er essentielt, at overordnede strategier for den fremtidige beskæftigelsesmæssige indsats søger at matche arbejdsstyrken med udviklingen på arbejdsmarkedet.

Som beskrevet i rapportens indledning står Arbejdsmarkedsrådet overfor en række udfordringer på grund af den generelle udvikling på arbejdsmarkedet i Ribe Amt. Disse kan opsummeres i tre overordnede tendenser:

- Der vil i fremtiden blive færre arbejdspladser indenfor landbrug, industri og håndværk. Der vil således være mindre behov for ufaglært arbejdskraft, hvorimod der fortsat vil være problemer med at rekruttere arbejdskraft indenfor mere specialiserede fagområder.
- Serviceerhvervene og butiksfagene vil opleve en stigende efterspørgsel på arbejdskraft.
- Der vil fortsat være mangel på personer med lange og mellemlange videregående uddannelser, f.eks. i undervisningssektoren og sundhedssektoren.

Den centrale udfordring for Ribe Amt består således i at om- og opkvalificere arbejdsstyrken. Ledige, som er langt fra arbejdsmarkedet, skal gøres arbejdsmarkedsparete. Ufaglærte skal opkvalificeres til at varetage specifikke opgaver indenfor de fagområder og erhverv, hvor der er efterspørgsel efter arbejdskraft. Faglærte indenfor områder med arbejdsløshed skal omkvalificeres til andre faglærte områder eller til at varetage jobs indenfor f.eks. undervisnings eller sundhedssektoren.

De efterfølgende afsnit vil opsummere, hvorledes resultaterne af analysen har relevans i forhold til at udarbejde en fremadrettet strategi på følgende områder:

- Afkortning af de lediges afstand til arbejdsmarkedet
- Opkvalificering af specifikke faglige kompetencer
- Omkvalificering af arbejdsstyrken fra traditionel industri og håndværk til service, undervisnings- og sundhedssektoren.

Afkortning af de lediges afstand til arbejdsmarkedet

Ribe Amt står på længere sigt overfor en ændring af arbejdsstyrken i retning af flere ældre. Dette betyder, at indsatsen for at bevare arbejdsstyrkens generelle arbejdsmarkedsparethed skal skærpes.

På grund af den nuværende lavkonjunktur er det endvidere en udfordring på kort sigt at holde arbejdskraften i gang - det vil sige at sørge for, at så få ledige som muligt kommer langt væk fra arbejdsmarkedet. Analysen viser, som beskrevet i

afsnit 3.2, at ca. 40 pct. af de ledige ikke har berøring med arbejdsmarkedet det første halve år efter projektet. Dette indikerer et potentiale for en generel forbedring af arbejdsmarkedsparatheden. Den eneste måde at sikre tilstedeværelsen af en arbejdskraftreserve, som kan bruges, når et konjunkturopsving sætter ind, er at vedligeholde de lediges arbejdsmarkedsparathed.

Resultaterne af analysen giver endvidere anledning til at overveje en ændring i anvendelsen af forskellige typer af projekter og definitionen af målgrupper for på denne måde at forbedre de lediges afstand til arbejdsmarkedet.

Praktik som redskab til at skabe afklaring

Vejlednings- og afklaringsprojekter, som indeholder et praktikelement, har bedre effekt end projekter, som udelukkende fokuserer på vejledning og afklaring.

På projekter, som kombinerer vejledning og afklaring med praktik, er ca. en fjerdedel af deltagerne i arbejde efter et halvt år, og projekterne har en positiv effekt på deltageres selvforsørgelsesgrad.

Det er tvivlsomt, hvorvidt et korterevarende praktikforløb kan bidrage til en egentlig kompetenceopkvalificering. Derimod bidrager praktikforløbene sandsynligvis til at forbedre den lediges arbejdsmarkedsparathed. Den ledige får mulighed for at afprøve et særligt job eller fagområde og bliver derfor mere motiveret til at søge arbejde.

Analysens resultater giver således anledning til at overveje, hvorvidt den fremtidige vejledende og afklarende indsats over for de ledige i højere grad skal indeholde praktisk rettende elementer såsom et praktikforløb.

Større grad af målrettet indsats

For at forbedre de lediges afstand til arbejdsmarkedet er det vigtigt, at indsatsen rettes imod specifikke målgrupper og på denne måde tager hensyn til de lediges mere individuelle behov.

En forudsætning for en succesfuld opkvalificerende indsats er, at deltagerne er afklarede i en bestemt erhvervmæssig retning før deltagelse i projektet, og at projektet målrettes i denne henseende.

De generelt negative beskæftigelsesmæssige resultater af projekter uden nogen specifik målgruppe giver anledning til at overveje, hvorvidt den fremtidige opkvalificerende indsats i højere grad skal målrettes særligt definerede målgrupper, og hvorledes disse målgrupper i så fald defineres mest hensigtsmæssigt.

Analysen viser, at den generelle kvalitet af projektførelserne kan forbedres ved at tydeliggøre definitionen og afgrænsningen af målgrupper i forbindelse projektdesignet og visitationen af ledige.

En af problemstillingerne i forhold til at målrette indsatsen er, at Ribe Amt har meget få ledige inden for nogle målgrupper, f.eks. ledige med lang videregående uddannelse. Et samarbejde med andre AF-regioner eller kommuner vil give mulighed for at forbedre indsatsen overfor disse målgrupper og skabe et bredere rekrutteringsgrundlag, således at projektførelser kan skræddersyes til de små

målgrupper. Forudsætningen for et sådant forløb er dog, at der kan skabes enighed om projektets design og definitionen på målgrupperne. Det vil endvidere være en forudsætning, at alle samarbejdsparter anvender ensartede kriterier og metode i forhold til visitationen af ledige. Dette kan f.eks. opnås ved anvendelse af den nye visitationsværktøjskasse.

Opkvalificering af specifikke kompetencer

Analysen af de gennemførte projekter viser, at Ribe Amt skal overveje om indsatsen i højere grad skal rettes imod en opkvalificering af specifikke faglige kompetencer. Denne kompetenceopkvalificering kan ske på to områder. For det første skal svagtstillede grupper af ledige generelt sikres en opkvalificering af faglige kompetencer. For det andet skal faglærte og ufaglærte grupper sikres en opkvalificering af specifikke faglige kompetencer, der er direkte relevante i forhold til behovene på arbejdsmarkedet.

Opkvalificering af svagtstillede ledige

En del af den beskæftigelsesmæssige indsats overfor svagtstillede ledige handler om at minimere den lediges afstand til arbejdsmarkedet, således at denne gruppe på længere sigt får en større grad af selvforsørgelse. Arbejdsmarkedsrådet skal dog overveje, hvorvidt indsatsen overfor svagtstillede ledige i højere grad skal sætse på arbejdsmarkedsrettet opkvalificering.

Resultaterne af analysen viser, at indsatsen overfor svagtstillede ledige potentielt kan tilrettelægges på samme måde som indsatsen for f.eks. faglærte og ufaglærte.

Projekter for faglærte og ufaglærte har i vidt omfang indeholdt opkvalificering af specifikke faglige kompetencer. Disse projekter har haft en positiv effekt.

Projekter for svagtstillede ledige, kvinder og seniorer (svagtstillede ledige m.v.) har som hovedregel *ikke* indeholdt en opkvalificering af specifikke faglige kompetencer. Udviklingen i selvforsørgelsesgraden for deltagere på disse projekter er negativ. Der er ikke umiddelbart den store forskel på gruppernes afstand til arbejdsmarkedet. Selvforsørgelsen for svagtstillede ledige m.v. er før projektet på højde med eller bedre end faglærte og ufaglærtes selvforsørgelse. De svagtstillede ledige m.v. burde med andre ord være lige så parate til arbejdsmarkedet som faglærte og ufaglærte.

Det vil derfor være muligt at overføre 'best practice' fra de mere effektfulde forløb for faglærte og ufaglærte til svagtstillede ledige ved at sætse på en opkvalificering af faglige kompetencer. En forudsætning er, at den enkelte svagtstillede lediges kompetencer og behov for opkvalificering identificeres og matches med efterspørgslen efter arbejdskraft.

Opkvalificering af faglærte og ufaglærte

Ribe Amt vil i fremtiden mangle faglært arbejdskraft. Det er derfor nærliggende at overveje, hvordan faglærte og ufaglærte kan opkvalificeres med specifikke kompetencer.

Opkvalificeringen af specifikke kompetencer kan enten foretages igennem undervisning eller ved at den ledige specialiseres igennem praktisk erfaring, f.eks.

i forbindelse med et jobtræningsforløb. Valget af metode/projekttype vil i høj grad afhænge af, hvilke kompetencer den ledige skal tilegne sig.

Generelt har projekter, som fokuserer på opkvalificering igennem undervisning, god effekt i forhold til at få folk i beskæftigelse. Cirka halvdelen af deltagerne på disse forløb er i arbejde et halvt år efter projektet. Resultaterne antyder dog, at projekterne hovedsageligt hjælper en gruppe arbejdsmarkedsparede ledige, da den samlede selvforsørgelsesgrad for gruppen falder efter projektet.

Dette er ikke nødvendigvis et negativt resultat, da projekterne muligvis bidrager til en generel opkvalificering af arbejdsstyrken og dermed forebygger ledighed på længere sigt.

På projekter, som fokuserer på opkvalificering gennem praktisk erfaring, er knap en femtedel af deltagerne i arbejde et halvt år efter projektet. Forsørgelsesgraden falder en smule (1%). Dette kan dog skyldes, at en del af disse projekter er langvarige jobrotationsprojekter, hvor selvforsørgelseeffekten af projektet endnu ikke kan påvises. Det er således sandsynligt, at resultaterne af analysen undervurderer effekten af projekter, som fokuserer på opkvalificering igennem praktisk erfaring.

Da leverandørerne vurderer at jobtræningsforløb generelt har en god beskæftigelsesmæssig effekt, og andre undersøgelser viser, at jobtræning er et effektivt redskab til at skabe beskæftigelse¹¹, er det sandsynligt at AF-Ribe med succes vil kunne bruge jobtræning, som et redskab til opkvalificering af specifikke faglige kompetencer.

Om kvalificering af arbejdsstyrken fra traditionel industri og håndværk til service, undervisnings- og sundhedssektoren.

En af Ribe Amts beskæftigelsespolitiske udfordringer er mangel på arbejdskraft indenfor service, undervisnings- og sundhedssektorerne, og det er derfor nødvendigt at omkvalificere den eksisterende arbejdsstyrke. Der skal med andre ord flyttes faglært og ufaglært arbejdskraft fra de traditionelle industrisektorer til jobs i service-, undervisnings og sundhedssektorerne.

En stor del af arbejdet i disse sektorer kræver en erhvervsuddannelse, kort- eller mellemlang videregående uddannelse. Dette gælder f.eks. lærere og sygeplejersker. Indsatsen forudsætter således, at en del af den eksisterende arbejdsstyrke afklares til at uddannelse i det ordinære uddannelsessystem.

AF-Ribe kan med fordel indskærpe fokus på at formidle ledige til ordinær uddannelse, som potentielt ville opkvalificere den ledige. Dette vil skabe en generel opkvalificering af arbejdsstyrken i amtet og bidrage til stabil beskæftigelse på længere sigt.

Det skal derfor overvejes, om en del af den fremtidige vejledende og afklarende indsats kan målrettes til at afklare og forberede ledige til at gå i gang med et ordinært uddannelsesforløb.

¹¹ Jf. Effekter af aktiveringsindsatsen, Arbejdsministeriet, Direktoratet for arbejdsløshedsforsikring og Arbejdsmarkedsstyrelsen, 2000.

Det skal endvidere overvejes, hvorledes indsatsen tilrettelægges på en sådan måde, at ledige motiveres til at uddanne sig indenfor et nyt fagområde. I den forbindelse er det afgørende, at der arbejdes med den lediges ' eget arbejdsmarkedsperspektiv'.

4.2. Strategiske overvejelser om 'den gode projektmodel'.

Analysen af gennemførte vejlednings-, afklarings- og opkvalificeringsforløb viser, at projekterne er baseret på et komplekst samspil mellem mange forskellige aktører og systemer. Arbejdsmarkedsrådet, AF's ledelse, den enkelte sagsbehandler, a-kasserne og de mange forskellige leverandører/andre aktører er alle del af den beskæftigelsespolitiske indsats.

Analysen giver således mulighed for at overveje, hvorledes Arbejdsmarkedsrådet i Ribe Amt kan bruge erfaringerne til at optimere den værdiskabende projektproces og samspillet mellem de involverede parter. Til dette formål er opstillet "den gode projektmodel". Projektmodellen nedenfor illustrerer en værdiskabende kæde af forskellige projektelementer. Hver aktivitet er i høj grad afhængig af det forudgående element.

Figur 4.1. "Den gode projektmodel"



Projektmodellen kan anvendes til at overveje, hvorledes samspillet mellem AF og andre aktører på det beskæftigelsespolitiske område skal organiseres. Med andre ord, hvem skal være involveret og have ansvar for hvilke aktiviteter.

Tabellen nedenfor opsummerer aktiviteter, som indgår i projektprocessen i "den gode projektmodel".

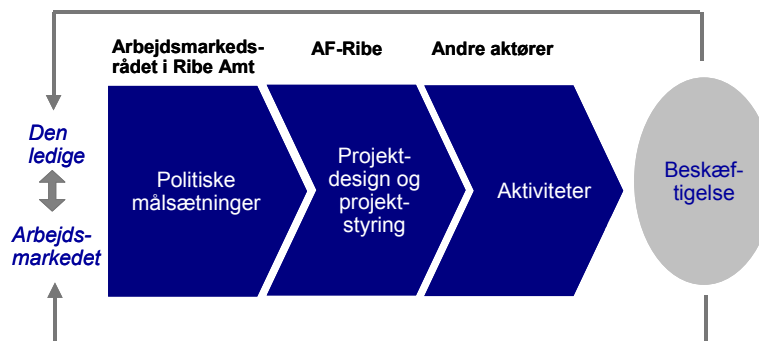
Tabel 4.1. Aktiviteter i 'Den Gode Projektmodel'

Identifikation af arbejdsmarkedsbehov og ledige målgrupper	Projektdesign	Rekruttering og visitation	Projektstyring	Evaluering og opfølgning
<ul style="list-style-type: none"> Identifikation af arbejdsmarkedets behov for specifikke typer af arbejdskraft Identifikation af behovet for opkvalificering blandt ledige målgrupper Udarbejdelse af overordnede strategier og målsætninger for indsatsen, herunder samarbejde med kommuner og evt. andre AF-regioner 	<ul style="list-style-type: none"> Afdækning af arbejdsmarkedets efterspørgsel efter specifikke kompetencer Afdækning af de lediges nuværende kompetencer Matchning af arbejdsmarkedets behov og mulig vejledning/afklaring/opkvalificering af specifikke målgrupper Vurdering af timing og sammenhæng mellem forskellige indsats typer (vejledning, afklaring, opkvalificering) Projektformulering, herunder: <ul style="list-style-type: none"> - Formål med indsatsen - Målgruppe - Type af indsats - Indsatsens omfang - Metode - Succeskriterier - Forventet effekt - Evaluering - Opfølgning 	<ul style="list-style-type: none"> Afdækning af den enkelte lediges profil ved anvendelse af bl.a. visitationsværktøjskassen Vurdering af relevansen af aktiviteten i forhold til den enkelte lediges profil Vurdering af relevansen af indsatsen i forhold til arbejdsmarkedets behov Matchning af den lediges profil og indsats Rekruttering af potentielle deltagere Informering af og forventningsafstemning med den ledige 	<ul style="list-style-type: none"> Projektledeelse Facilitering af samarbejde med forskellige aktører Forventningsafstemning med deltagere og leverandører Sikre dokumentation af aktiviteter Løbende opfølgning og justering af indsatsen 	<ul style="list-style-type: none"> Evaluering af: <ul style="list-style-type: none"> - Effekt - Kvaliteten af aktiviteten - Deltager-tilfredshed - Samarbejdet mellem AF og leverandøren Opfølgning og erfaringsopsamling med leverandøren om: <ul style="list-style-type: none"> - Relevansen af aktiviteten i forhold til arbejdsmarkedets behov - Relevansen af indsatsen i forhold til den enkelte deltagers profil Overordnet vurdering af indsats i forhold til strategi og planlægning af fremtidig indsats

Identifikation af arbejdsmarkedsbehov og ledige målgrupper

Overordnet handler den beskæftigelsespolitiske indsats om at skabe sammenhæng mellem arbejdsmarkedets behov for arbejdskraft og den enkelte lediges ønsker og kompetencer. Det er således centralt, at det enkelte vejlednings-, afklarings- og opkvalificeringsprojekt skaber et match mellem den ledige og arbejdsmarkedet.

Figur 4.2. Matchning af arbejdsmarked og ledig



Som figuren ovenfor viser, skal dette match i første omgang foretages i forbindelse med udarbejdelsen af politiske målsætninger. Der skal således være sammenhæng mellem politiske målsætninger om en indsats over for særlige grupper af ledige og en indsats på områder af arbejdsmarkedet med flaskehals- og rekrutteringsproblemer.

Som beskrevet i indledningen står Arbejdsmarkedsrådet over for en række beskæftigelsespolitiske udfordringer. For at imødekomme disse udfordringer følges der kvartalsvis op på beskæftigelsen inden for forskellige industrier og fagområder og på flaskehals- og rekrutteringsproblemer.

Der er en tydelig sammenhæng mellem flere af de igangsatte vejlednings-, afklarings- og opkvalificeringsprojekter og de fagområder og industrier, der er udpeget som udsatte for faldende beskæftigelse. Dette gælder blandt andet projekter målrettet off-shorebranchen, lægesekretærer og smede.

Der er således på det politiske niveau i høj grad sammenhæng mellem målsætninger relateret til specifikke grupper af ledige og målsætninger baseret på udviklingen i arbejdsmarkedets behov.

Projekt design

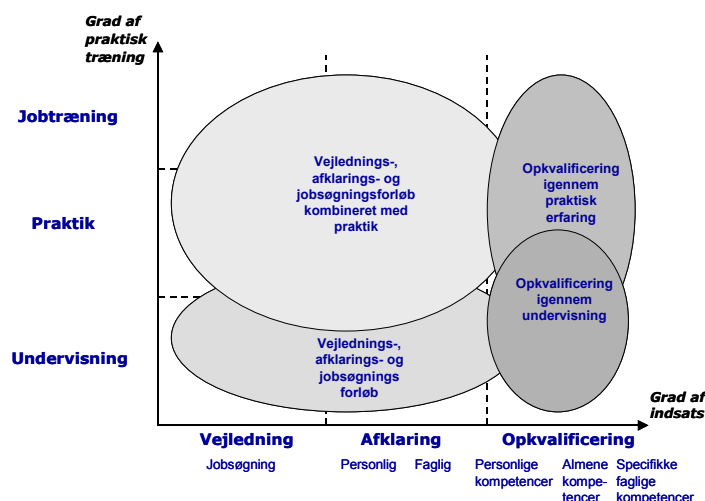
Arbejdsmarkedsrådets overordnede politiske målsætninger på det beskæftigelsespolitiske område skal omsættes i en indsats, som konkret matcher arbejdsmarkedets behov og de lediges kompetencer. Strategierne og målsætningerne for indsatsen er fundamentet for den mere detaljerede planlægning af projekterne.

Denne indsats gennemføres i dag i et samarbejde mellem AF og andre aktører i forbindelse med udbudsprocessen. Da andre aktører varetager en stadig større del af indsatsen, er selve projekt designet en kritisk succesfaktor for et godt projekt.

Projekt designet skal sikre en præcis afdækning af arbejdsmarkedets efterspørgsel efter kompetencer. Endvidere er det vigtigt, at projekt designet identificerer, hvilke kompetencer der er blandt de ledige målgrupper.

Det skal dernæst overvejes, hvilken type af indsats, der er mest hensigtsmæssig. Dette gælder både med hensyn til indsatsens formål (vejledning, afklaring eller opkvalificering) og indsatsens metode (undervisning, praktik og jobtræning). I den forbindelse kan nedenstående figur anvendes som et udgangspunkt for konkrete overvejelser om sammensætningen af projektets elementer.

Figur 4.3. Illustration af overordnede projekttyper



Resultaterne af analysen viser, at sammensætningen af disse elementer i høj grad påvirker effekten af indsatsen. Det er f.eks. hensigtsmæssigt at anvende praktik til at skabe afklaring og arbejdsmarkedsparathed.

Projektet skal desuden tage hensyn til, hvorledes målgrupperne defineres og rekrutteres. Analysen af gennemførte projekter viser, at en meget uhomogen sammensætning af deltagere kan være en barriere for projekternes effekt. Erfaringen viser dog også, at det kan være svært at målrette rekrutteringen og visitationen af visse grupper af ledige (f.eks. akademikere) – der er simpelthen for få ledige til at gennemføre et godt forløb. Det er således usandsynligt, at der fremover vil være mulighed for at sammensætte fuldstændigt homogene hold/forløb.

Arbejdsmarkedsrådet skal derfor overveje, i hvilke typer af projekter og inden for hvilke målgrupper det er hensigtsmæssigt at tilstræbe homogenitet i holdet/forløbet. En mulighed for at opnå et tilstrækkeligt stort antal ledige indenfor små målgrupper er et øget samarbejde med kommunerne eller andre AF-regioner om indsatsen overfor disse målgrupper. Alternativt skal det overvejes, hvorledes projekter kan tilrettelægges så en uhomogen deltagergruppe kan håndteres.

Endeligt er det vigtigt i forbindelse med projektdesignet at overveje, hvorledes indsatsen efterfølgende skal evalueres. Dette kan ske ved at formulere forventninger til beskæftigelsesmæssig effekt, og hvorledes denne skal måles, samt at opstille en række forventede resultater som indsatsen efterfølgende kan evalueres op imod. En standardiseret model for evaluering giver endvidere mulighed for at foretage en sammenlignende evaluering af forskellige projekter.

Det skal bemærkes, at AF-Ribe er i gang med at udarbejde en ny evalueringsmodel, som skal anvendes i samarbejdet med andre aktører. Modellen skal sikre, at der systematisk evalueres og følges op på andre aktørers indsats bl.a. i form af opfølgning på deltagertilfredshed og effektmåling.

Rekruttering og visitation

Analysen viser, at rekruttering af ledige er vigtig for et projektets succes. Arbejdsmarkedsrådet skal i forbindelse med planlægningen og opstarten af

projekter overveje, om målgruppen for projektet er defineret på en sådan måde, at der kan rekrutteres et tilstrækkeligt antal ledige. Alternativt kan det være nødvendigt at ændre projektdesignet, således at projektet kan håndtere en bredere målgruppe eller samarbejde med kommunerne eller andre AF-regioner om indsatsen.

Problemer med rekruttering kan resultere i, at et projekt er nødt til at fungere med løbende optag af deltagere. Det skal overvejes, hvorvidt projektet har en sådan karakter, at løbende optag er hensigtsmæssigt. Hvis løbende optag er uundgåeligt, kan det være nødvendigt at designe et projektførløb, som tager hensyn til denne form for rekruttering.

I forbindelse med visitationen matches den ledige med en indsatsstype, som passer bedst muligt med den lediges profil og samtidig matcher behovet på arbejdsmarkedet. På denne måde sikres det, at der med det enkelte projekt er størst mulig chance for beskæftigelse efter indsatsen. Visitationen af ledige er derfor en vigtig del af projekternes succes, herunder om der tages hensyn til den definerede målgruppe i visitationen.

Arbejdsmarkedsrådet skal derfor overveje, hvordan det sikres, at visitationen af ledige er i overensstemmelse med den definerede målgruppe. Endvidere skal mulighederne for at forbedre samarbejdet og inddragelse af leverandørerne i visitationsprocessen overvejes.

Endelig viser analysen, at det i forbindelse med rekruttering og visitation af den ledige er vigtigt at afstemme den lediges forventninger til projektet. Hvis deltagerne ved, hvad projektet indebærer, forbedres motivationen for at deltage. Arbejdsmarkedsrådet skal derfor overveje, hvorledes informationen til den ledige om projektets formål og indhold kan forbedres.

Projektstyring

Under projektet er det vigtigt at facilitere samarbejdet mellem de forskellige parter, således at aktiviteter koordineres, og forventningerne afstemmes. Dermed kan projektet justeres løbende, hvis forudsætningerne for projektet ændrer sig.

Det er endvidere vigtigt løbende at sikre opsamling af dokumentation, så der er et grundlag for en efterfølgende evaluering af indsatsen.

Evaluering og opfølgning

For på længere sigt at bedømme om et gennemført projekt har haft en effekt, er det desuden nødvendigt at evaluere og følge op på projektets resultater.

Analysen viser, at der har været begrænset systematik i slutevalueringen af de forskellige projekter, herunder evaluering af deltagertilfredshed og beskæftigelsesmæssige effekter.

Alle 35 slutevalueringer indeholder leverandørens evaluering af projektet. Indholdet, omfanget og kvaliteten af leverandørernes evalueringer er dog meget forskellig. Kun enkelte slutevalueringer vurderer projektets effekt i forhold til på forhånd fastlagte målsætninger.

Deltagerevalueringer er anvendt i forskelligt omfang på de forskellige projekter. 20 ud af 35 slutevalueringer refererer til, at der er foretaget en skriftlig

deltagerevaluering. Selve resultatet af deltagerevalueringen og dokumentation herfor er dog ikke gengivet i alle slutevalueringerne. Der er ligeledes stor forskel på formen og detaljeringen i den måde, hvorpå resultaterne af deltagernes evaluering gengives i slutevalueringen.

31 ud af de 35 slutevalueringer indeholder AF og/eller Arbejdsmarkedssekretariatets vurdering af projektet, og 15 ud af 35 slutevalueringer indeholder en vurdering fra AF af samarbejdet med leverandøren. Omfanget og detaljeringsgraden af AF's vurderinger er dog meget forskellig, og der er ingen umiddelbar systematik for vurderingen.

AF-Ribe er på nuværende tidspunkt ved at udarbejde en standardiseret model for evaluering og opfølgning med krav til dokumentation, systematisk opfølgning på deltagertilfredshed og effekt samt efterfølgende erfaringsudveksling mellem de forskellige beskæftigelsespolitiske aktører.

Formålet med evalueringsmodellen er at sikre erfaringsopsamling fra udbudte kontaktforløb. Resultaterne af evalueringerne skal anvendes til at udvikle viden om, hvilke metoder der giver de bedste effekter i forhold til forskellige målgrupper. Evalueringerne er ligeledes et redskab til at sikre kvaliteten i de ydelser, som andre aktører leverer for AF.

AF-Ribe forventer, at resultaterne af evalueringerne skal anvendes i en løbende dialog med aktørerne og indgå i beslutninger om, hvilke delaftaler der indgås med forskellige aktører.

Det vurderes, at AF-Ribes evalueringsmodel vil skabe et godt grundlag for at indsamle data og følge op på kvaliteten og effekten af projekter for ledige. Det forventes således, at modellen vil bidrage til at forbedre både projekterne og den generelle effekt den beskæftigelsesmæssige indsats.