

Jobnedlæggelser, jobskabelse og beskæftigelse i Sønderjylland

Af

Rikke Ibsen og Niels Westergård-Nielsen

CCP

Handelshøjskolen i Århus

December, 2004

Indhold

Indledning	2
Data	5
1. Udviklingen i antal job.....	6
1.1 Opgang og nedgang i Sønderjylland og hele landet	6
1.2 S sammensætningen af job på klynger i Sønderjylland.....	11
1.3 Vækst og størrelse.....	17
1.4 Flytninger af arbejdssteder ind og ud af amtet.....	20
1.5 Uddannelsesniveau på lukkede og nye arbejdssteder	21
2. Demografisk sammensætning af beskæftigede.....	22
2.1 Alder	22
2.2 Uddannelse.....	24
3. Hvor går de hen når de forlader et job?	28
3.1 Sønderjylland	28
3.2 Klynger	31
Sammenfatning	35

Figurer

Figur 1. Årlig ændring i antal job i den private sektor i Sønderjyllands Amt	7
Figur 2. Procentvis årlig ændring i antal job i den private sektor.....	7
Figur 3. Udsving i antal job i den private sektor. Sønderjylland	8
Figur 4. Nettobevægelser inden for hver gruppe	10
Figur 5. Nedlagte job som følge af lukning som procent af antal job	10
Figur 6. Procentfordeling af job i klynger i Sønderjyllands Amt i forhold til alle ansatte i amtet.....	11
Figur 7. Udvikling i andelen af job i branchen, der arbejder i Sønderjyllands Amt i forhold til hele landet.....	12
Figur 8. Udsving i antal job indenfor elektronik.....	14
Figur 9. Udsving i antal job inden for jern- og metalindustri.	14
Figur 11. Udsving i antal job indenfor transportindustrien.....	16
Figur 12. Udsving i antal job i handel.....	16
Figur 13. Bevægelser inden for klynger i forhold til hele Sønderjylland	17
Figur 14. Oprettede og nedlagte job på bevarede arbejdssteder	18
Figur 15-19. Oprettelse og nedlæggelse af job opgjort for hver klynge.....	19
Figur 20. Bevægelser i job som følge af arbejdssteder, der flytter ind og ud af Sønderjyllands Amt	20
Figur 21. Procentdel opsuget af andre amter	21
Figur 22. Gennemsnitligt uddannelsesniveau på nye og lukkede arbejdssteder i Sønderjylland	22
Figur 23. Procentvis fordeling af ansatte på alder. Sønderjylland.....	23
Figur 24. Procentandel af ansatte under 30 år.....	23
Figur 25. Procentvis fordeling af ansatte på uddannelse. Sønderjylland.....	24
Figur 26. Forskel i uddannelse i forhold til hele landet - procentpoint.....	25

Figur 27-30. Forskellen mellem klyngernes uddannelsessammensætning i forhold til hele Sønderjyllands Amt - procentvis	27
Figur 31. Separationer i alt 1980-2002	30
Figur 32. Separationer - Sønderjylland.....	31
Figur 33. Separationer - klynger	32

Tabeller

Tabel 1. Nettobevægelser inden for hver gruppe.....	9
Tabel 2. Nettoændring i antallet af job fordelt på arbejdsstedsstørrelse.....	18
Tabel 3. Hvor går de hen ? Fordelingen af destinationer for personer, som forlader deres job i den private sektor 1980-2002	30
Tabel 4. Hvor går de hen? Fordelingen af destinationer for personer, som forlader deres job i klynger 1980-2002.....	34

Indledning

Der er i disse år stor fokus på outsourcing af danske job til lande, hvor lønniveauet for især ufaglært arbejdskraft er væsentligt lavere end i Danmark.

I denne undersøgelse af jobskabelsen i Sønderjyllands Amt, vil vi fokusere på, om der samlet set sker en negativ udvikling i antallet af job, samt hvilke brancher, der mister job og hvilke, der oplever en tilgang.

I en situation, hvor job nedlægges i nogle brancher og oprettes i andre, er det centralt at undersøge, hvad der sker med personer, som forlader et job. Umiddelbart har det været en udbredt opfattelse, at de fleste personer enten ender i arbejdsløshed eller forlader arbejdsstyrken ved naturlig afgang, når de forlader et job i en branche i nedgang, fordi der ikke er nok job i branchen, men en ny undersøgelse af tekstilindustrien har vist, at det faktisk ikke har været tilfældet, jf. Bjerring Olsen, Ibsen og Westergaard-Nielsen, 2004¹. Tværtimod viste det sig her, at mange faktisk fandt anden beskæftigelse inden for branchen. Samtidig viste det sig, at meget af tilpasningen skete ved, at branchen holdt op med at oplære nye personer og navnlig ved, at virksomhederne ophørte med at ansætte unge. Tekstilindustrien er karakteriseret ved, at branchen uden sammenligning er den branche, der har mistet flest job i Danmark i de seneste 30 år, samt at man ved at det er sket gennem outsourcing. I andre brancher er det meget sværere at være sikker på, at der virkelig er tale om outsourcing af arbejdsopgaver og ikke blot en almindelig tilbagegang.

I første afsnit af denne rapport ser vi på ændringer i antallet af job i private virksomheder i perioden 1980-2002 for Sønderjyllands Amt og sammenligner udviklingen med hele landet. Data giver ikke mulighed for at undersøge, om arbejdssteder flytter ud af landet, men til gengæld giver et studie af et enkelt amt mulighed for at undersøge, om jobbene flytter ud af eller ind i amtet.

Vi undersøger endvidere, om virksomhedsstørrelse har betydning for oprettelse og nedlæggelse af job, samt om uddannelsesniveaue for nye og lukkede arbejdssteder er forskelligt.

¹ Bjerring Olsen, Karsten; Ibsen, Rikke; Westergaard-Nielsen, Niels: Does Outsourcing Create Unemployment? - The Case of the Danish Textile and Clothing Industry. Working Paper, Department of Economics, Aarhus School of Business, Marts 2004

Til yderligere at identificere udviklingen i de Sønderjyske job opdeles på brancher, med hovedvægten på de 4 klynger, som i tidligere undersøgelser har vist at have betydning for området, transport, elektronik, maskinindustri og jern og metal. Derudover er handel medtaget som en klynge, da denne branche har mange ansatte og derfor i kraft af sin størrelse har betydning.

I andet afsnit undersøges den alders- og uddannelsesmæssige udvikling for beskæftigede i området. En erhvervsstruktur, som anvender mere specialiseret og højere uddannet arbejdskraft vil formentlig være mindre følsom overfor outsourcing, ligesom den vil være bedre i stand til at imødegå de beskæftigelsesmæssige dårlige sider af outsourcing. Men dette er formentlig ikke en tilstrækkelig betingelse. Andre faktorer som arten af produktion, batch størrelse og markedsmæssige forhold spiller formentlig en væsentlig rolle for om en producent af en given vare vælger at placere produktionen i et lavtlønsområde.

I tredje afsnit afdækkes, hvor personer, der forlader et job i den private sektor, både for Sønderjylland Amt som helhed og for de udvalgte klynger, går hen.

Data

Hele undersøgelsen er baseret på datasættet All-IDA for perioden 1980-2002, som omfatter oplysninger om beskæftigelse og demografi for alle personer i Danmark, samt oplysninger om virksomheder og arbejdssteder. En virksomhed (firma) kan bestå af ét eller flere arbejdssteder (f.eks. er Dansk Supermarked en virksomhed, mens en Bilka er et arbejdssted under virksomheden). I denne undersøgelse er data om private arbejdssteder brugt, da der findes flere oplysninger om status for arbejdssteder end for virksomheder, og arbejdssteder er lokale, mens virksomheder kan være lokaliseret flere andre steder, med det resultat, at det kan være vanskeligt at afgøre hvilket amt, der måtte være hovedhjemstedet for en given virksomhed med aktiviteter i mange amter.

Definitionen af private virksomheder udelukker i denne forbindelse virksomheder, som bliver privatiserede i perioden, samt virksomheder, som overgår fra privat til offentligt ejerskab.

Kun hovedbeskæftigede ansatte i november er medtaget i undersøgelsen, så ansattes bijob ved siden af hovedbeskæftigelse indgår ikke.

Brankekoder, der bruges til at inddele i klynger, er branchekoder fra Danmarks Statistik.

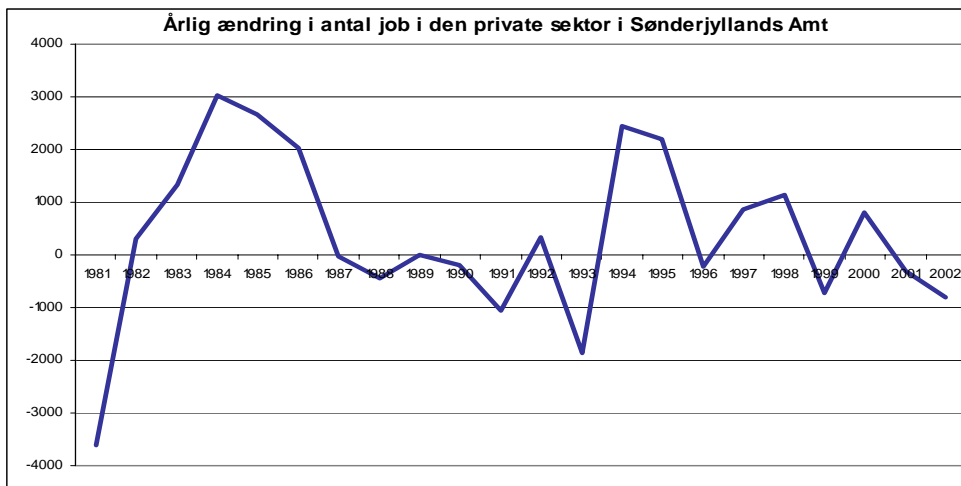
1. Udviklingen i antal job

1.1 Opgang og nedgang i Sønderjylland og hele landet

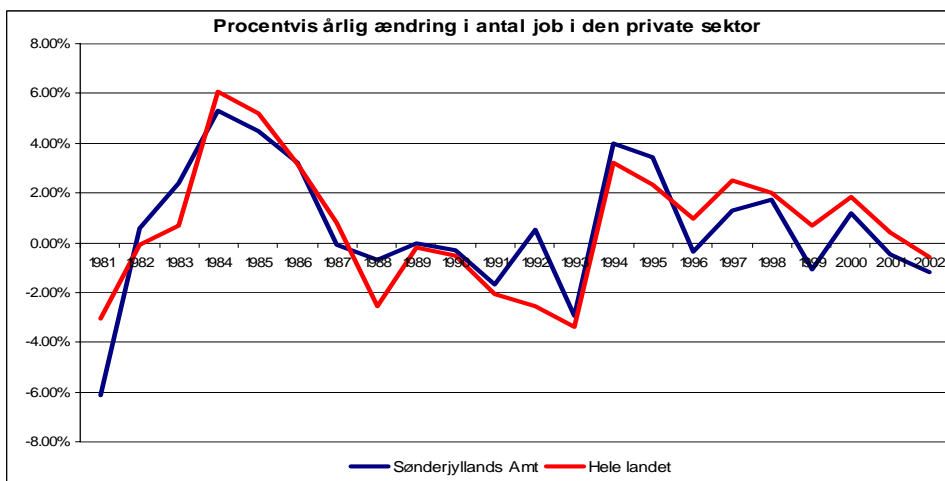
Antallet af privatansatte i Sønderjyllands Amt er i perioden 1980-2002 steget 13 % fra 58945 til 66797 personer, mens stigningen i hele landet har været 15 %. I hele perioden har antallet af ansatte i Sønderjyllands Amt udgjort mellem 4,6 og 5 % af ansatte i hele landet, og fra 1999 ligger andelen stabilt på 4,7 %. Der er altså ikke sket en forskydning af det samlede antal ansatte i regionen i forhold til hele landet.

På trods af en generel stigning over hele perioden, har der været perioder, hvor antallet af job har været faldende. Udviklingen er illustreret i figur 1, hvor det fremgår, at der er sket en nedgang i antal job efter år 2000, men at den ikke er større, end det er sket tidligere. Kun tiden kan vise, om nedgangen bliver af længere varighed.

For at sammenligne udviklingen med hele landet, er de procentvise ændringer vist i figur 2. De 2 kurver følges i høj grad ad, dog med enkelte udsving i 1988 og 1992. Efter 2000 sker der en nedgang i antal job i Sønderjylland, præcis som det er tilfældet for hele landet.



Figur 1. Årlig ændring i antal job i den private sektor i Sønderjyllands Amt



Figur 2. Procentvis årlig ændring i antal job i den private sektor

Figur 1 og 2 viser nettoudviklingen i antal job, men udsvingene dækker over meget større bevægelser, som kan inddeles i følgende grupper

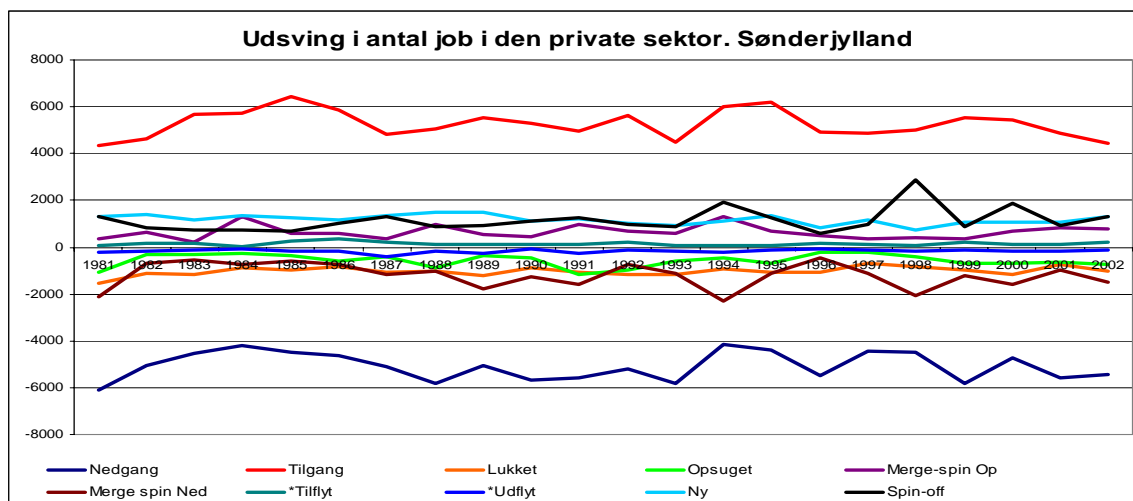
- bevarede arbejdssteder som fyrrer (nedgang) og hyrer (tilgang)
- arbejdssteder, som lukker (lukket)
- arbejdssteder, som etableres (ny)

- hovedarbejdssted, som sammenlægges med mindre virksomhed, eller hvorfra der kommer en spin-off (merge-spin op og merge-spin ned)
- opsuges i andet arbejdssted (opsuget)
- spin-off fra andet arbejdssted (spin-off)
- flytter ind i amtet (tilflyt)
- flytter ud af amtet (udflyt)

Alle disse udsving er vist i figur 3 for Sønderjyllands Amt. Som det fremgår af figuren, sker de største udsving, når bevarede arbejdssteder afskediger og ansætter.

Til at anskueliggøre, hvor ændringerne i antal job sker, er nettobevægelserne inden for hver gruppe opgjort i tabel 1.

Det fremgår af tabel 1, at der i hele perioden samlet skabes job på bevarede arbejdssteder. Ligeledes oprettes der samlet flere job på nye arbejdssteder end der nedlægges på lukkede arbejdssteder. Arbejdssteder, som sammenlægges med et mindre arbejdssted eller hvorfra der sker en spin-off nedlægger netto job i perioden, men dette modsvares i



Figur 3. Udsving i antal job i den private sektor. Sønderjylland

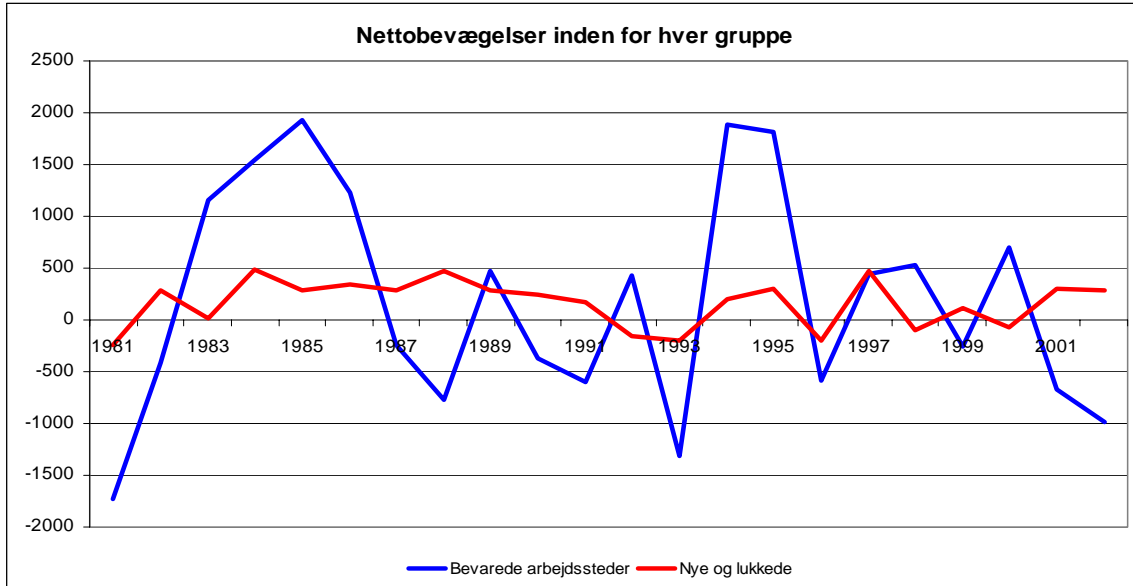
udstrakt grad af, at de arbejdssteder, som opsuges eller er spin-offs, da disse har et nettooverskud af oprettede job. I alt betyder sammenlægninger, spin-offs og opsugning, at der i perioden nedlægges 651 job. I de sidste 8 år af perioden, fra 1995 til 2002, er det tydeligt, at der skabes væsentligt flere job ved spin-offs fra eksisterende arbejdssteder end der mistes ved, at arbejdssteder opsuges i andre arbejdssteder.

Flytninger af arbejdssteder ind og ud af amtet betyder, at der netto flyttes 515 job ud af amtet over hele perioden. Udflytningen fra amtet er jævnt fordelt over perioden, der er altså ikke tale om, at der sker en stigende nettoudflytning af arbejdssteder. Disse flytninger uddybes i et senere afsnit.

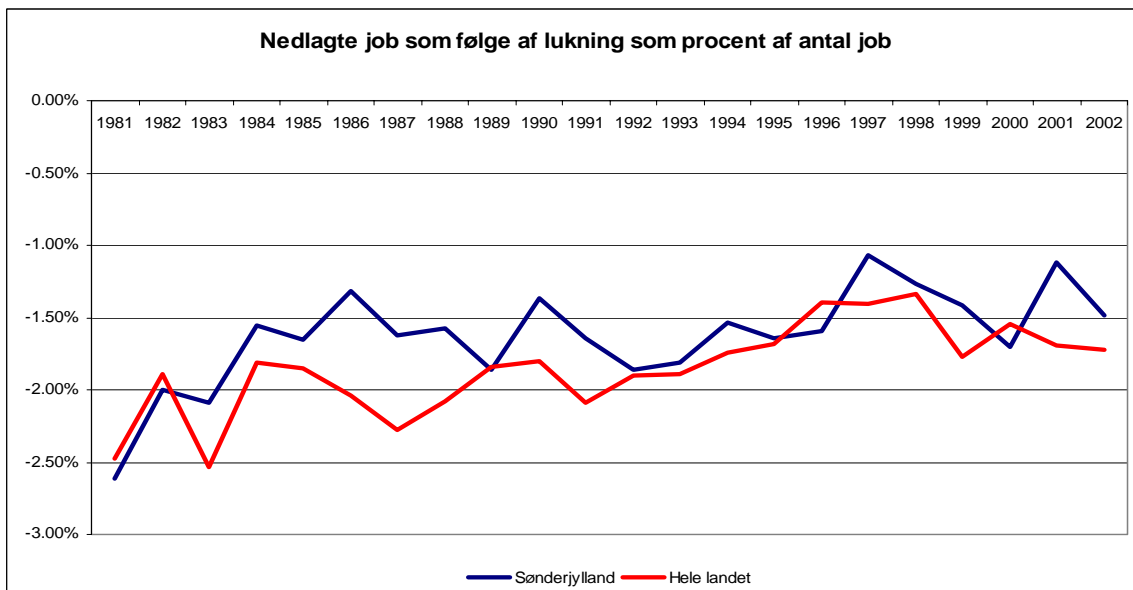
Tabel 1. Nettobevægelser inden for hver gruppe

	Bevarede arbejdssteder	Nye og lukkede	Merge og spin-off fra og til hovedarbejdssted	Opsøget og spin-offs	Flytninger ud og ind i amtet	Ændring i alt
1981	-1734	-247	-1746	255	-128	-3600
1982	-421	281	-78	526	2	310
1983	1160	18	-330	456	27	1331
1984	1537	488	575	461	-30	3031
1985	1934	288	29	349	74	2674
1986	1222	336	-142	424	175	2015
1987	-247	288	-812	922	-188	-37
1988	-774	465	-67	-6	-52	-434
1989	467	292	-1233	597	-128	-5
1990	-369	245	-804	670	51	-207
1991	-606	175	-615	113	-130	-1063
1992	425	-157	-49	5	111	335
1993	-1319	-200	-495	277	-125	-1862
1994	1880	196	-986	1482	-127	2445
1995	1819	302	-414	551	-75	2183
1996	-583	-206	54	395	106	-234
1997	449	469	-784	739	-14	859
1998	530	-101	-1658	2462	-81	1152
1999	-262	111	-854	197	77	-731
2000	699	-67	-913	1183	-92	810
2001	-669	307	-149	258	-55	-308
2002	-984	279	-744	550	87	-812
I alt 1981-2002	4154	3562	-12215	12866	-515	7852

Vi ser nu nærmere på nettobevægelserne for bevarede, nye og lukkede arbejdssteder, som er illustreret i figur 4. Kurven for nye og lukkede arbejdssteder viser, at nettooverskuddet er mere stabilt og positivt i flere perioder end nettooverskuddet for bevarede



Figur 4. Nettobevægelser inden for hver gruppe



Figur 5. Nedlagte job som følge af lukning som procent af antal job

arbejdssteder. Antallet af mistede arbejdssteder som følge af lukninger er faktisk faldende i hele perioden, hvilket tydeligt ses i figur 5, som viser antallet af nedlagte job, i procent

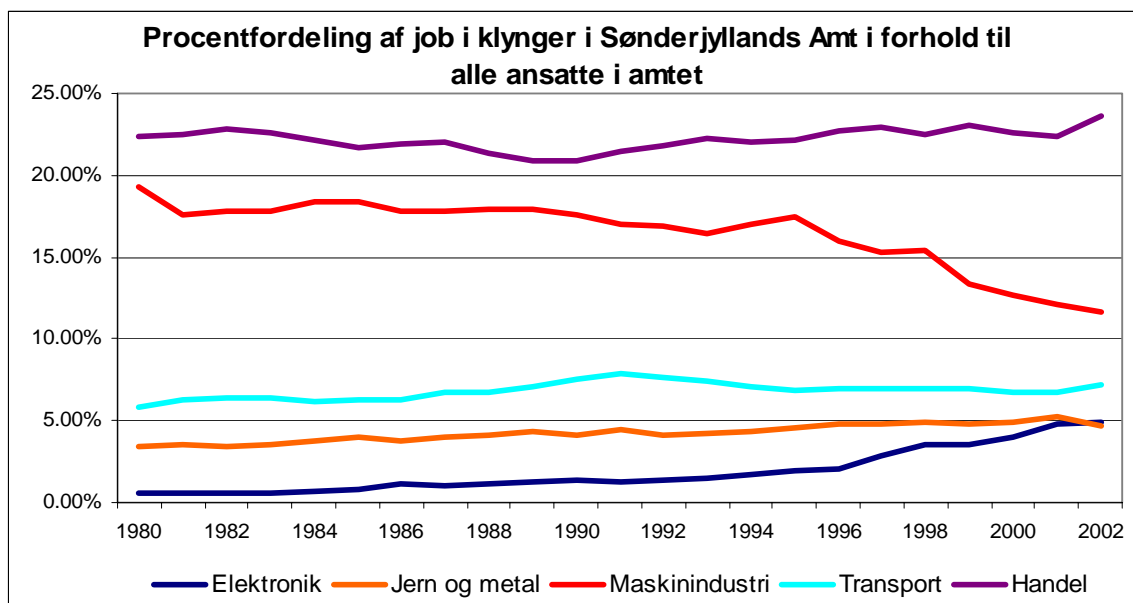
af antallet af job i alt. Faktisk er antallet af lukninger mindre i forhold til hele landet, så der er ikke tale om massiv nedlæggelse af arbejdssteder i Sønderjylland.

1.2 Sammensætningen af job på klynger i Sønderjylland

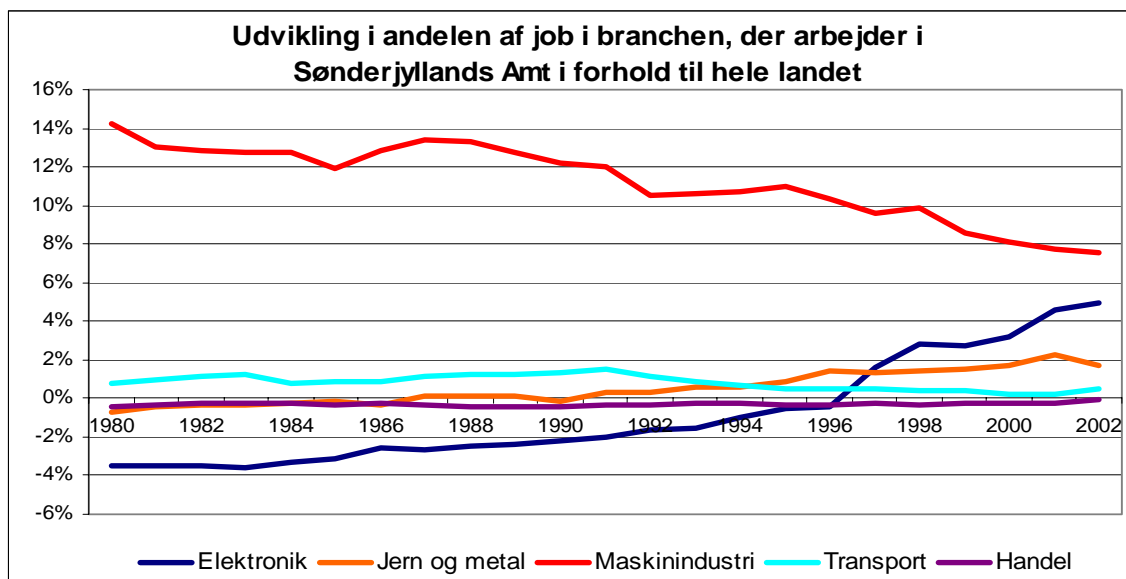
I Sønderjyllands Amt er der 4 klynger, som har speciel betydning for området. Disse er elektronik, maskinindustri, jern- og metal og transport, derudover er handel med som klynge, da der er mange ansatte i denne branche.

De 5 klynger beskæftiger tilsammen 52 % af alle privatansatte i Sønderjyllands Amt i perioden 1980-2002.

Som det fremgår af figur 6, er andelen af beskæftigede i maskinindustrien faldende, mens elektronikindustrien oplever den største stigning. Jern- og metal industrien samt transportsektoren oplever en mindre stigning. Den største klynge, som er handel, ligger stort set konstant i hele perioden.



Figur 6. Procentfordeling af job i klynger i Sønderjyllands Amt i forhold til alle ansatte i amtet



Figur 7. Udvikling i andelen af job i branchen, der arbejder i Sønderjyllands Amt i forhold til hele landet

I figur 7 ses udviklingen i andelen af beskæftigede i forhold til hele landet, og det fremgår, at maskinindustrien i Sønderjylland har en faldende andel af de beskæftigede i branchen, men dog stadig væsentligt over landsgennemsnittet. Jern- og metalindustrien og elektronikindustrien oplever en stigende andel op igennem 1990'erne, mens transport oplever et lille fald. Handel ligger konstant lige under landsgennemsnittet.

Alle klynger på nær handel ligger pænt over landsgennemsnittet, i hvert fald i en del af perioden.

Som for Sønderjyllands Amt og hele landet ser vi på udsvingene bag ved nettobevægelserne i antal job for klyngerne i figur 8-12.

I elektronikbranchen er der en stor tilgang af job på bevarede arbejdssteder specielt efter 1992, mens nedgangen er meget lille. I 1997 flytter et eller flere arbejdssteder til Sønderjyllands Amt og øger dermed antallet af job i branchen markant. Til gengæld sker der en nedgang i antallet af job på bevarede arbejdssteder i 2002, samt et fald i tilgangen af job på de bevarede arbejdssteder. I 2002 sker der dog samlet en stigning i antallet af

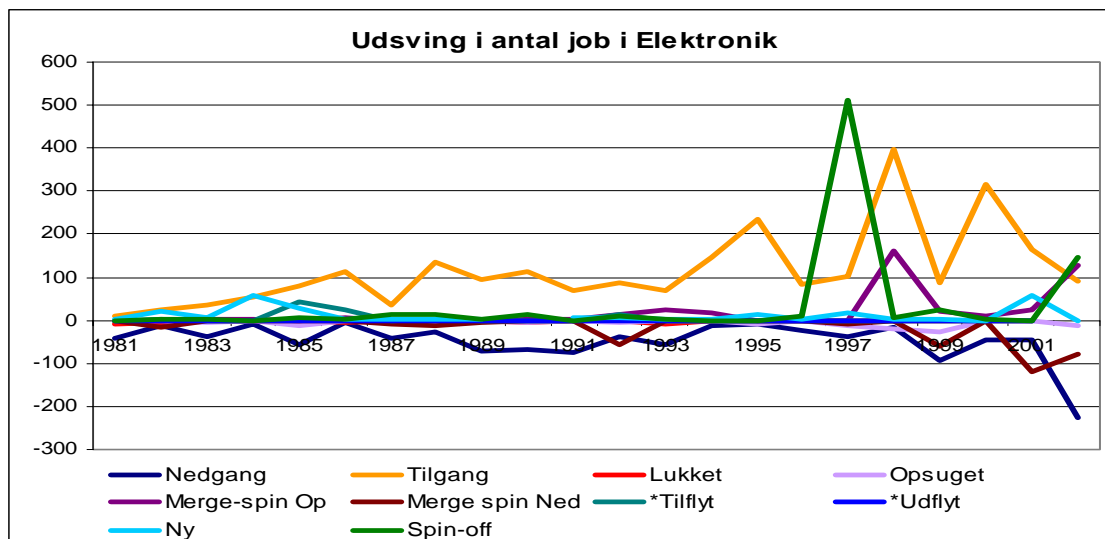
job i elektronikbranchen. I hele perioden øges antallet af job i elektronikbranchen med over 800 %, mens stigningen i hele landet er på beskedne 20 %.

I jern- og metalindustrien er der jævn og høj tilgang af job på bevarede arbejdssteder, og en noget mindre nedgang. I 1990 og 1992 flytter arbejdssteder til amtet med job, men samtidig opsuges en del job og en del nedlægges som følge af sammenlægninger og spin-offs. I 2002 sker der et samlet fald i antallet af job, fortrinsvis på grund af lukninger. Samlet stiger antallet af job i jern- og metal industrien 56 % i perioden, mens branchen oplever et fald på 1 % i hele landet.

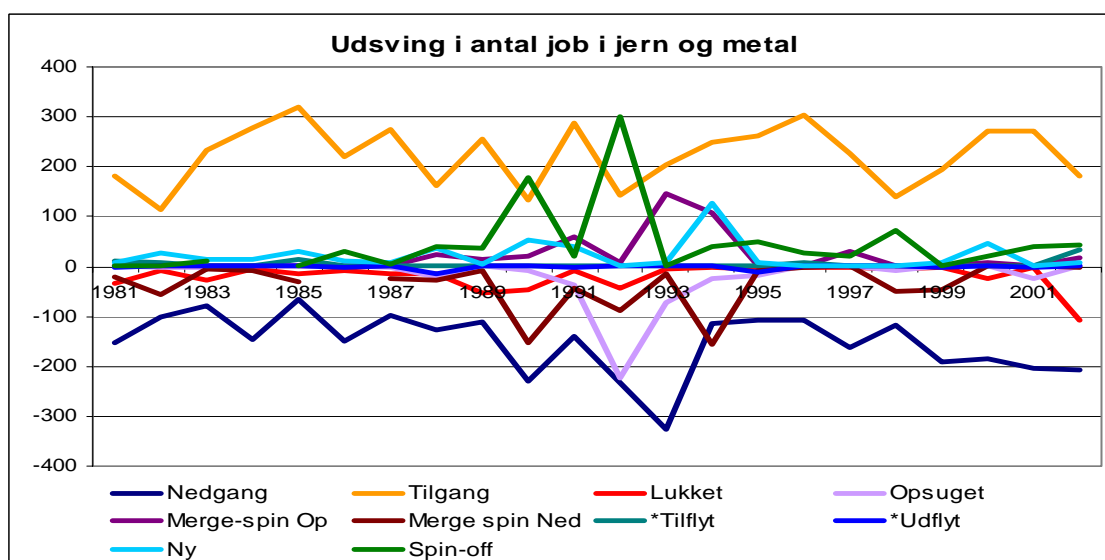
I maskinindustrien sker der efter 1994 en nedgang i antal job på bevarede arbejdssteder, som efter 1996 ikke modsvares af en tilsvarende tilgang. Til gengæld sker der meget små udsving i perioden op til, og dette billede afviger fra det, vi så for hele Sønderjyllands Amt, hvor der i hele perioden er stor tilgang og afgang. I 1998 sker der en stor nedgang i antallet af job som følge af en spin-off fra et eksisterende arbejdssted, men denne modsvares af en tilgang også på grund af en spin-off. Over hele perioden falder antallet af job med 31 %, mens hele landet oplever en stigning på 7 % i denne klynge.

Som det er tilfældet for hele landet, sker de største udsving i antal job på de bevarede arbejdssteder i transportsektoren. Nedgangen i antal job på bevarede arbejdssteder er størst efter 1991, hvor der dog også sker en stigning i tilgangen. Tilgangen af job er i perioden 38 %, og for hele landet er den 45 %, så transportsektoren i Sønderjylland har haft en samlet tilgang under landsgennemsnittet.

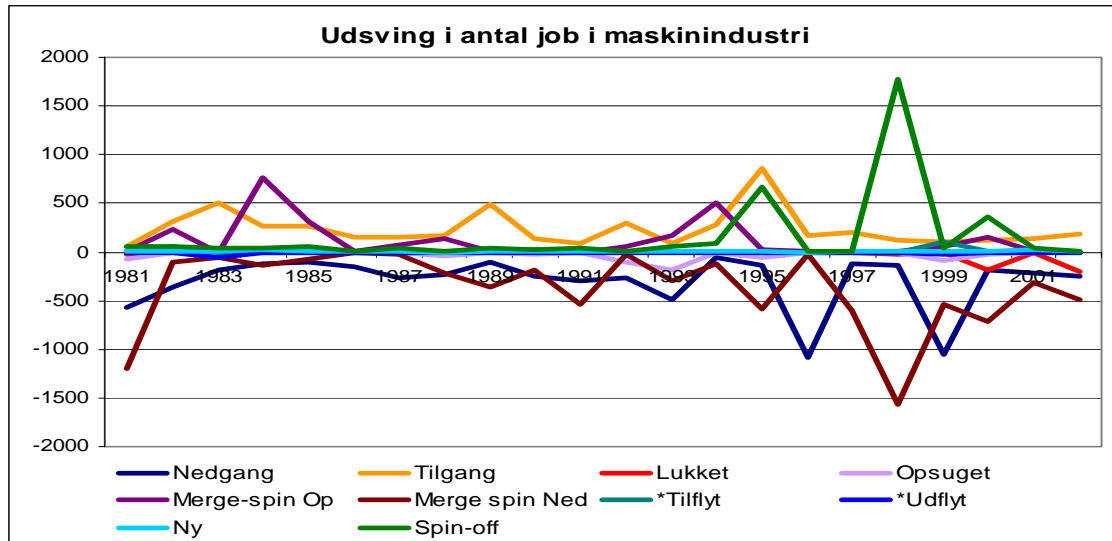
Udviklingen inden for handel er den klynge, som ligner hele Sønderjylland mest. Næsten al opgang og nedgang i antallet af job sker på bevarede arbejdssteder. Stigningen i antal job i perioden er 20 %, hvilket ligger 9 procentpoint over landsgennemsnittet på 11 %.



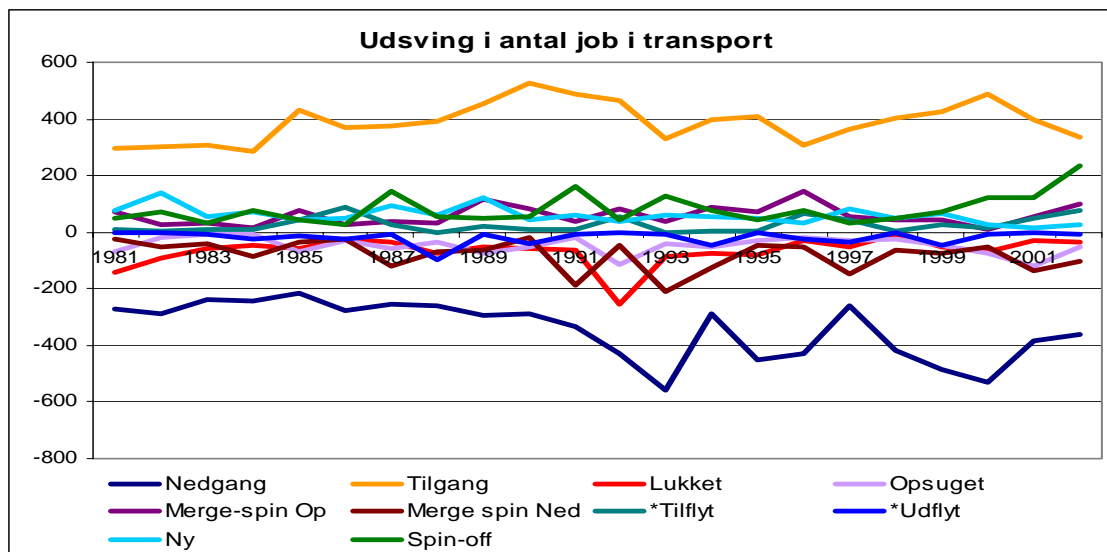
Figur 8. Udsving i antal job indenfor elektronik



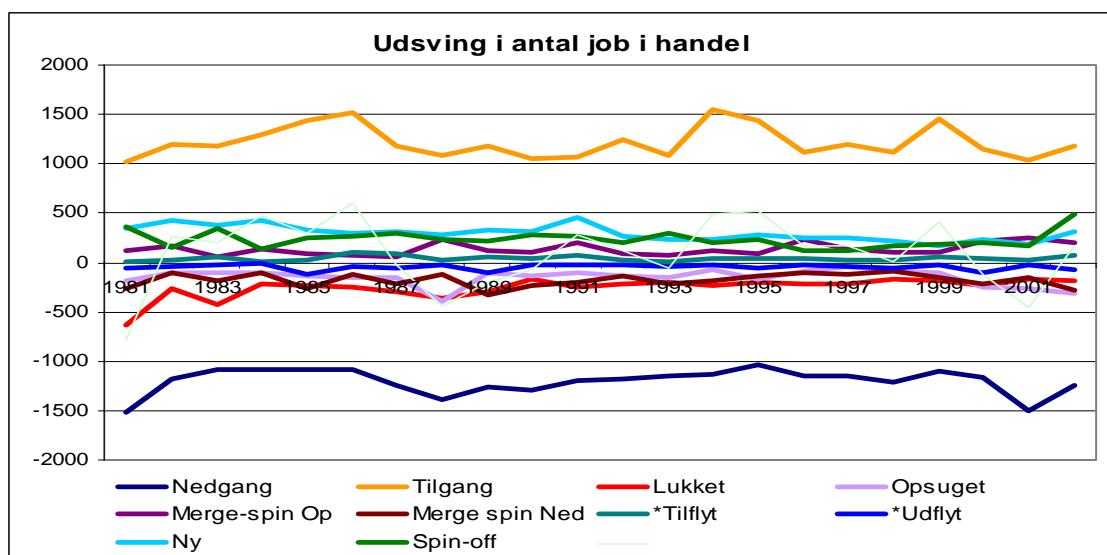
Figur 9. Udsving i antal job inden for jern- og metalindustri.



Figur 10. Udsving i antal job indenfor maskinindustrien



Figur 11. Udsving i antal job indenfor transportindustrien

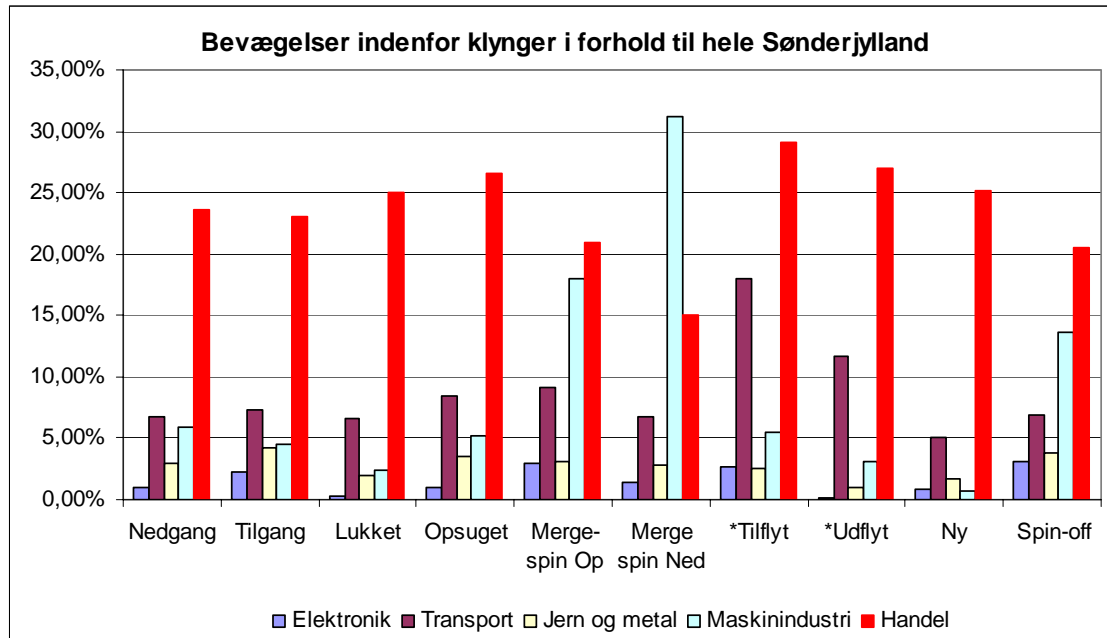


Figur 12. Udsving i antal job i handel

Den forskel i udsvingene i de forskellige klynger, som er beskrevet oven for, er samlet i figur 13, hvor udsvingene er opgjort som andelen af udsvingene i hele Sønderjyllands Amt.

Udsvingene sker fortrinsvis inden for handel, som også er den største klynge. Maskinindustrien har til gengæld store udsving inden for sammenlægninger og spin-off,

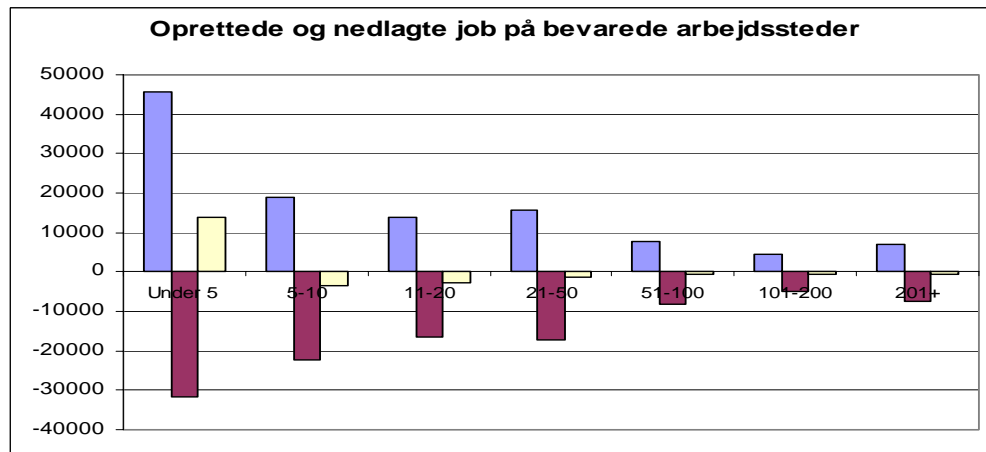
mens transportsektoren står for en stor del af udsvingene inden for ind- og udflytninger af amtet.



Figur 13. Bevægelser inden for klynger i forhold til hele Sønderjylland

1.3 Vækst og størrelse

Til at afdække om skabelse eller nedlæggelse af job afhænger af arbejdsstedets størrelse, er tilgang og afgang af antal job på bevarede arbejdssteder opgjort i figur 14.



Figur 14. Oprettede og nedlagte job på bevarede arbejdssteder

Figur 14 viser tydeligt, at de største udsving i oprettelse og nedlæggelse af job sker på de små arbejdssteder. For hele Sønderjylland oprettes og nedlægges der flest job på arbejdssteder med under 5 ansatte. De små arbejdssteder opretter netto næsten 14.000 job i perioden.

For alle andre størrelsesgrupper nedlægges flere job, end der oprettes. Nettoændringerne i antallet af job fordelt på størrelsen af arbejdsstedet er vist i tabel 2. Der nedlægges flest job på arbejdssteder med 5-10 ansatte, og antallet af nedlagte job falder med størrelsen med undtagelse af arbejdssteder med over 200 ansatte, som nedlægger lidt flere job end arbejdssteder med 50-200 ansatte.

Tabel 2. Nettoændring i antallet af job fordelt på arbejdsstedsstørrelse

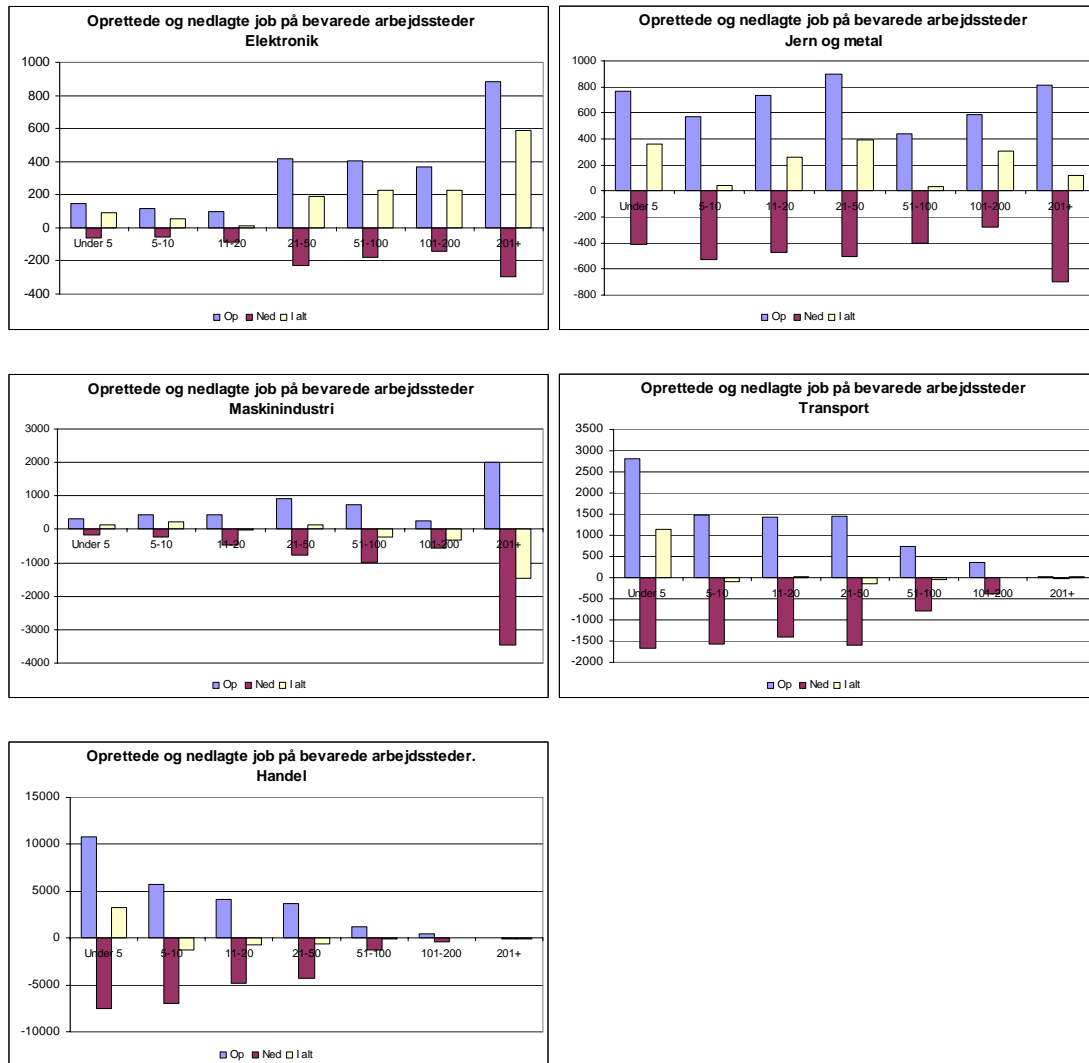
Nettoændring i job	
Under 5	13783
5-10	-3371
11-20	-2659
21-50	-1495
51-100	-598
101-200	-463
201+	-617

Laves den samme opgørelse på klynger, ser billedet helt anderledes ud. I figurerne 15-19 er oprettelse og nedlæggelse af job opgjort for hver klynge.

I elektronikbranchen skabes der netto job på alle størrelser af arbejdssteder, men i modsætning til hele Sønderjyllands Amt skabes de fleste på arbejdssteder med over 200 ansatte. Også på arbejdssteder med 20-200 ansatte skabes der klart flere job end på mindre arbejdssteder.

Inden for jern- og metalindustrien er trenden ikke så klar, da der skabes flest job på arbejdssteder med under 5, 10-50 og 100-200 ansatte og færrest på arbejdssteder med 5-10 og 50-100 ansatte. Netto nedlægges der ikke job for nogen størrelsesgruppe.

I maskinindustrien oprettes der netto job på arbejdssteder med 5-10 og 20-50 ansatte. Der mistes klart flest job, når der er over 200 ansatte, og i mindre grad ved 50-200 ansatte.



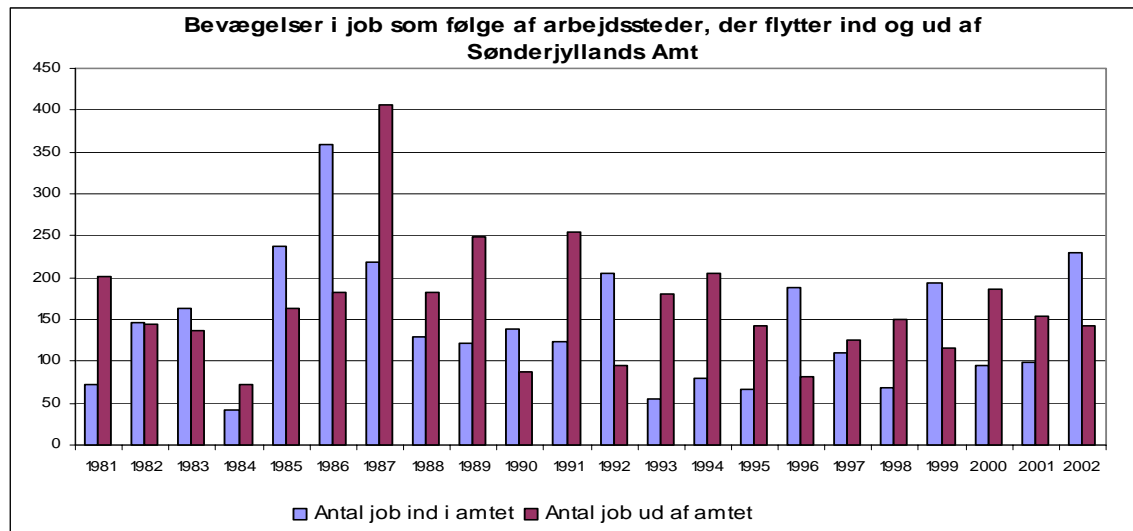
Figur 15-19. Oprettelse og nedlæggelse af job opgjort for hver klynge

Inden for transport og handel skabes langt de fleste job på arbejdssteder med under 5 ansatte, som det også er tilfældet for hele Sønderjylland. Mønsteret for handel, hvad angår

nettoskabelse og nedlæggelse af job, ligner hele Sønderjylland meget. For transportsektoren har arbejdssteder med 11-20 ansatte forholdsvis mindre nettonedlæggelse end hele Sønderjylland, men ellers er mønstret det samme.

1.4 Flytninger af arbejdssteder ind og ud af amtet

Job, der flyttes ud og ind af Sønderjyllands amt indgår i de udsving, som er beskrevet tidligere. For at se nærmere på, om der sker en samlet udflytning af job fra amtet, er disse to illustreret i figur 20.



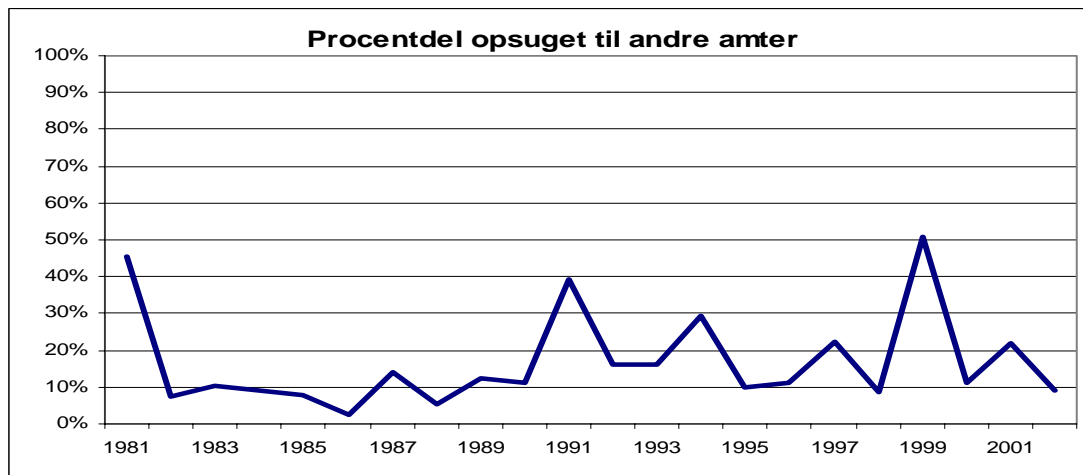
Figur 20. Bevægelser i job som følge af arbejdssteder, der flytter ind og ud af Sønderjyllands Amt

Figuren viser ingen alarmerende tendenser til, at arbejdssteder flytter ud af Sønderjyllands amt. Tværtimod er det bemærkelsesværdigt, at nettoindflytningen har svinget en del over årene og formentlig er bestemt af tilflytning og udflytning af enkeltvirksomheder.

Ud over de virksomheder, som flytter ud og ind af Sønderjyllands amt, sker der bevægelser i antal job, der flyttes ud af amtet som følge af, at arbejdssteder opses i andre arbejdssteder.

Sønderjyske arbejdssteder, der opsuges af arbejdssteder uden for amtet, er illustreret i figur 21 og viser, at udviklingen er jævn og lav op gennem 1980'erne, mens andelen er mere svingende og stigende fra 1990.

Samlet viser antallet af job, som amtet mister på grund af flytninger eller opsugning i andre arbejdssteder, ingen markante ændringer i perioden.



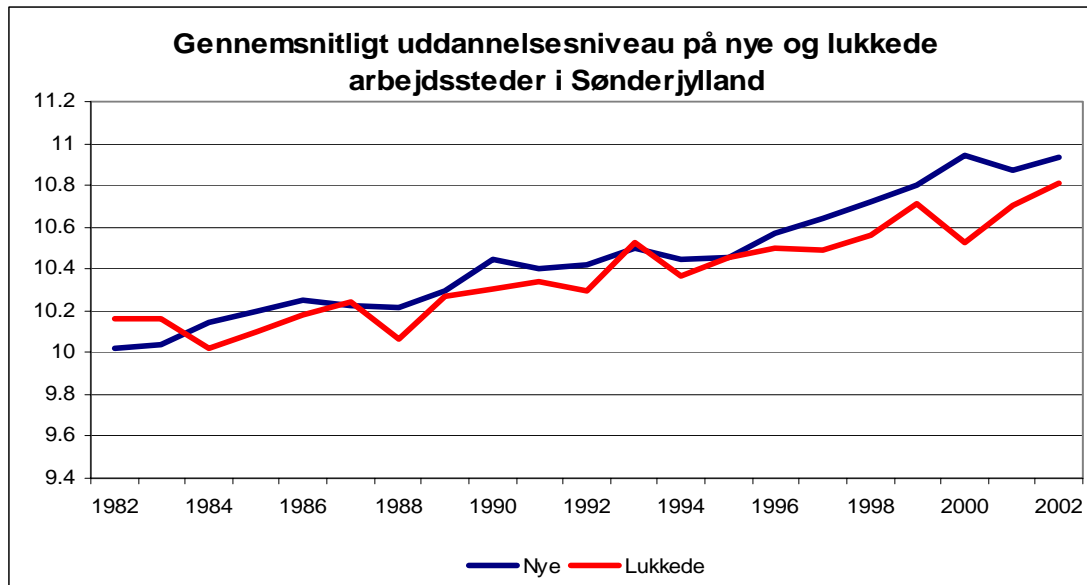
Figur 21. Procentdel opsuget af andre amter

1.5 Uddannelsesniveau på lukkede og nye arbejdssteder

Ændringer i virksomhedsstrukturen afspejles til dels i arbejdsstedernes gennemsnitlige uddannelsesniveau. Figur 22 viser udviklingen i det gennemsnitlige antal års uddannelse fra 1982-2002 for lukkede arbejdssteder, samt for arbejdssteder, som har eksisteret i 2 år eller derunder. Der er kun tale om reelt nye arbejdssteder, da arbejdssteder, der er nye som følge af spin-offs ikke er medtaget.

I 1982 og 1983 er uddannelsesniveauet højere på lukkede end på nye arbejdssteder og fra 1984 indtil 1995 er der meget lille forskel i uddannelsesniveauet for lukkede og nye arbejdssteder. Efter 1995 er uddannelsesniveauet markant højere for nye end for lukkede arbejdssteder.

Det fremgår dog også, at der er sket en generel stigning i uddannelsesniveaet, 8 % for nye virksomheder og 6 % for lukkede virksomheder. Virksomhedsstrukturen er derfor generelt skubbet over mod mere uddannelse.



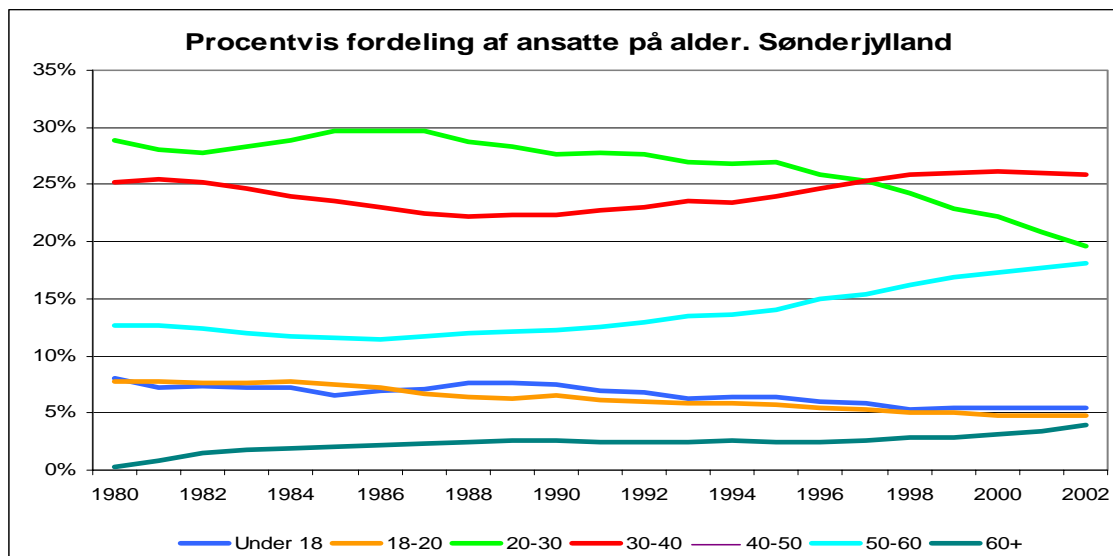
Figur 22. Gennemsnitligt uddannelsesniveau på nye og lukkede arbejdssteder i Sønderjylland

2. Demografisk sammensætning af beskæftigede

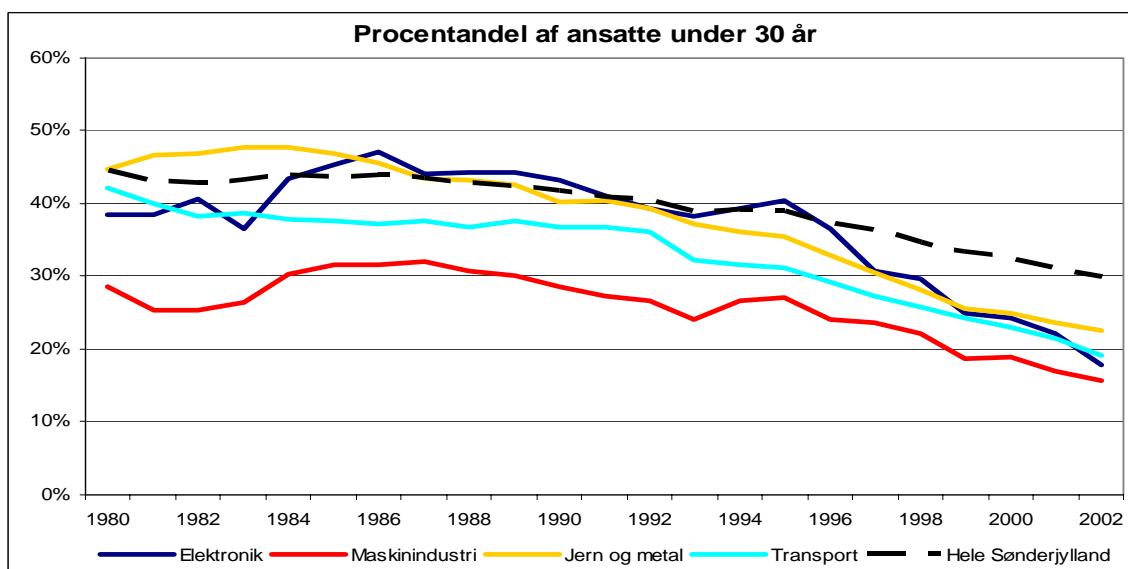
2.1 Alder

Aldersfordelingen af beskæftigede i Sønderjyllands Amt er vist i figur 23.

Andelen af beskæftigede under 30 år er faldende, mens andelen over 30 år er stigende. Andelen i aldersgruppen 20-30 år falder mest, mens den største stigning sker for 40-50-årige.



Figur 23. Procentvis fordeling af ansatte på alder. Sønderjylland



Figur 24. Procentandel af ansatte under 30 år

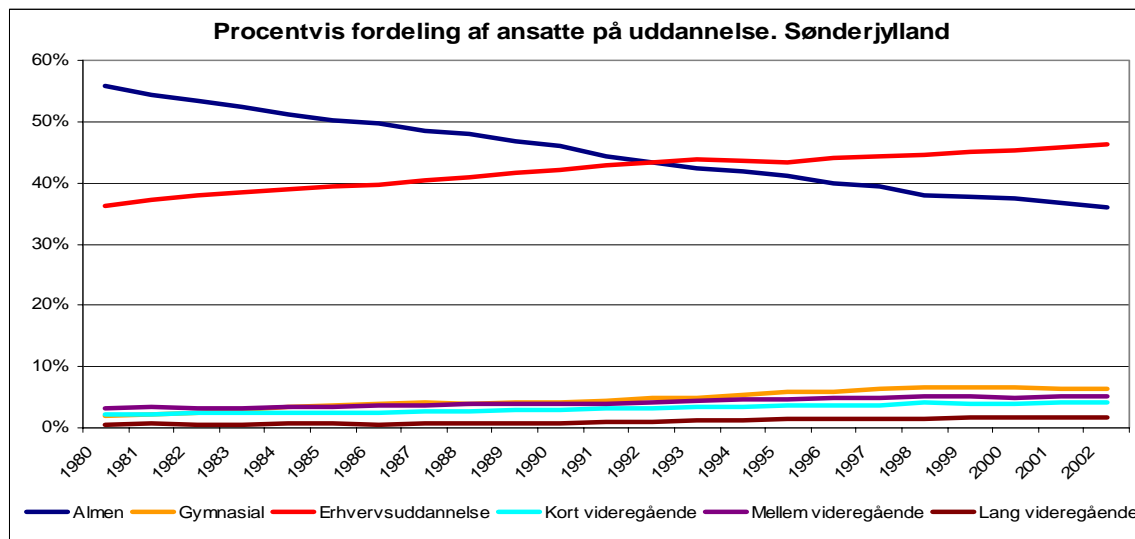
Klyngernes aldersfordeling i forhold til hele Sønderjyllands Amt opdelt på ansatte over og under 30 år er gengivet i figur 24, hvor andelen af ansatte under 30 år i alle klynger er

faldende i forhold hele Sønderjylland fra midt i 1990'erne, mest for jern- og metalindustrien og elektronikindustrien. Det kan derfor konkluderes, at på sigt vil det være nødvendigt at tiltrække yngre medarbejdere.

2.2 Uddannelse

Et højt uddannelsesniveau er vigtigt for at skabe en erhvervsudvikling, som er mindre følsom overfor outsourcing. Typisk outsources ufaglærte jobs, så hvis efterspørgslen efter arbejdskraft med højere uddannelse er stigende, kan det være af betydning for fastholdelse af job i Sønderjyllands Amt.

Figur 25 viser udviklingen i den procentvise fordeling for uddannelse for beskæftigede i Sønderjyllands Amt. En stor, men stærkt faldende andel er ufaglærte med almen uddannelse (folkeskolen), mens andelen af ansatte med erhvervsfaglig uddannelse vokser markant. Andelen vokser faktisk for alle andre end for ansatte med almen uddannelse.

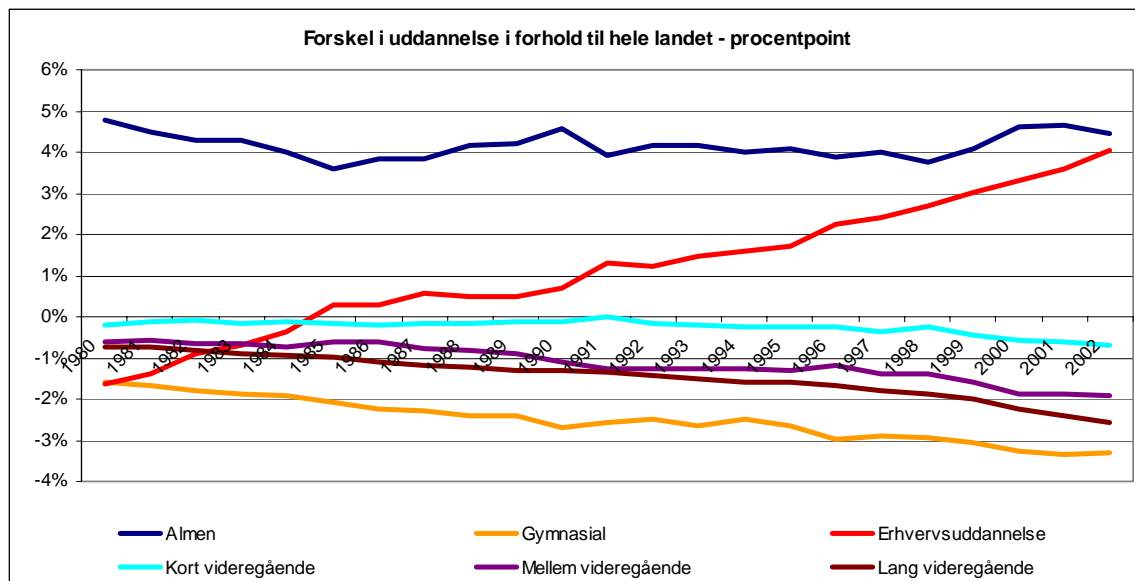


Figur 25. Procentvis fordeling af ansatte på uddannelse. Sønderjylland

I figur 26 er afvigelserne i forhold til hele landet vist. Hvad angår andelen af beskæftigede med almen uddannelse, ligger Sønderjyllands Amt et pænt stykke over

resten af landet i hele perioden. Samtidig er der dog sket en meget stor stigning i andelen af ansatte med erhvervsuddannelse, i forhold til hele landet.

Andelen af ansatte med gymnasial, kort-, mellem- og lang videregående uddannelse er steget i Sønderjylland, men alligevel er Sønderjylland faktisk faldet tilbage i forhold til hele landet, idet væksten her har været større. Specielt er andelen faldet op gennem 1990'erne.



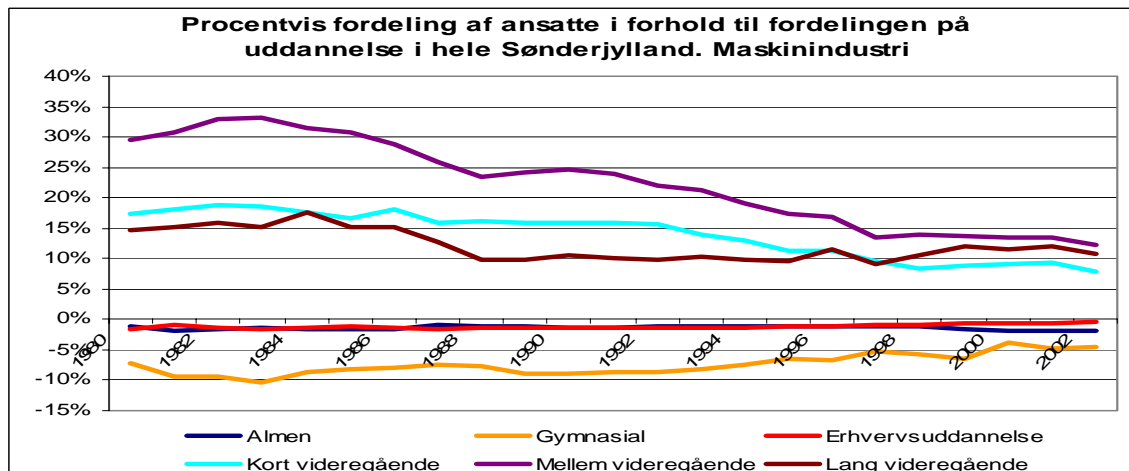
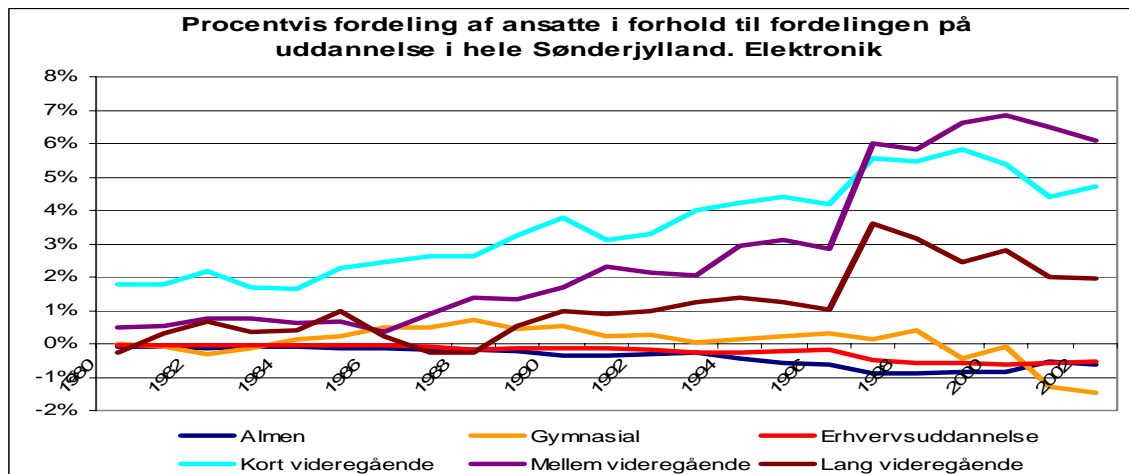
Figur 26. Forskel i uddannelse i forhold til hele landet - procentpoint

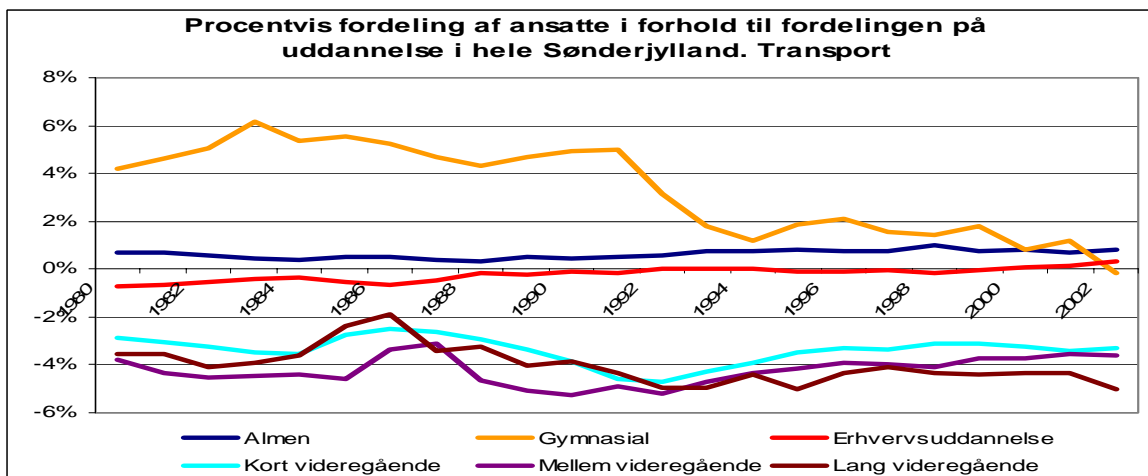
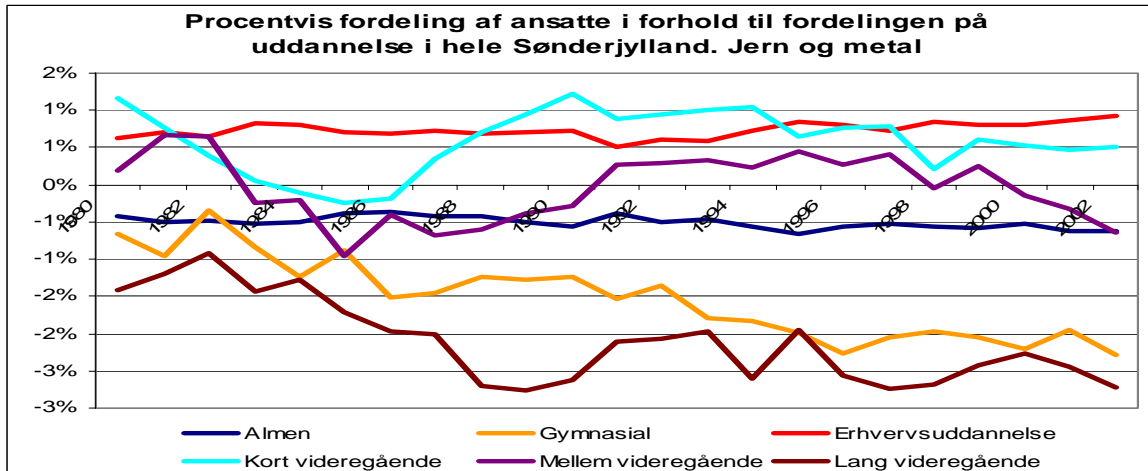
Ser vi udelukkende på Sønderjylland, er det interessant at undersøge, om sammensætningen af uddannelse varierer mellem klyngerne, samt om der er nogen umiddelbar sammenhæng mellem ændringen i antallet af job i klyngen og medarbejdernes uddannelse. I figurene 27-30 er forskellen mellem klyngernes uddannelsessammensætning i forhold til hele Sønderjyllands Amt meget tydelig.

I elektronikbranchen er uddannelsesniveaut højt. Andelen af ansatte med videregående uddannelser ligger klart over hele Sønderjyllands Amt, og andelen er steget markant efterhånden, som klyngen er vokset. Sammenhængen mellem vækst og uddannelsesniveau er tydelig for elektronikbranchen.

Inden for maskinindustrien er uddannelsesniveaet ligeledes forholdsvist højt, men andelen er dog faldende i takt med, at maskinindustrien bliver mindre. Maskinindustrien er den eneste klynge, som oplever en nedgang i antal job i perioden. Tidligere så vi, at nedgangen i antallet af job fortrinsvis skyldes nedgang på bevarede arbejdssteder, så nedgangen stammer ikke fra lukninger, flytning til andet amt eller sammenlægninger og spin-off. Der kunne i dette tilfælde være tale om outsourcing af en del af arbejdsstedet, men data giver desværre ikke mulighed for at undersøge, om det er tilfældet.

I jern- og metalindustrien er andelen af ansatte med erhvervsuddannelse høj, men også andelen af korte videregående uddannelser øges i perioden. I den sidste del af perioden falder andelen af ansatte med mellemlange videregående uddannelser. Også for denne klynge er uddannelsesniveaet højere end for hele Sønderjyllands Amt samlet.





Figur 27-30. Forskellen mellem klyngernes uddannelsessammensætning i forhold til hele Sønderjyllands Amt - procentvis

Transportsektoren er den eneste af de 4 klynger, som har flere ansatte med almen uddannelse end gennemsnittet i Sønderjyllands Amt, og andelen stiger over perioden. Andelen af ansatte med længere end almen eller gymnasial uddannelse stiger fra 1992, den samme periode, hvor antallet af ansatte i transportsektoren ligger næsten fast.

3. Hvor går de hen når de forlader et job?

Arbejdskraftens mobilitet ud og ind af jobs overstiger antallet af jobs, der oprettes og nedlægges, da de fleste jobskift formentlig er frivillige og derfor ikke afhænger af, om arbejdsstederne fyrrer eller hyrer. I det følgende undersøges arbejdskraftens mobilitet i Sønderjylland i forhold til hele landet, ligesom vi undersøger mobiliteten i klyngerne. Det vil tegne et billede af, hvor personer, som har et job i den private sektor i november i år t , befinder sig i november i år $t+1$. Forlader en person sit job, omtales det som en jobseparation eller blot en separation. Som tidligere er kun de personer inkluderet, som er hovedbeskæftigede i Sønderjyllands Amt i november.

3.1 Sønderjylland

I tabel 3 er gennemsnittet af jobseparationer over hele perioden opgjort for hele landet og for Sønderjylland, og jobseparationerne er fordelt på følgende destinationer

- på job til job *fordelt på*
 - job i den offentlige sektor
 - job i den private sektor *fordelt på*
 - arbejdssted inden for amtet
 - arbejdssted uden for amtet
- job til uden job *fordelt på*
 - arbejdsløshed
 - uddannelse
 - pension
 - efterløn

-ud af arbejdsstyrken

-arbejdsmarkedsordninger (orlov, aktivering, særlig uddannelse)

Det fremgår af tabel 3, at en mindre andel af beskæftigede forlader deres job i Sønderjylland end i hele landet. 30 % af de beskæftigede i den private sektor forlader således deres job i hele landet, mens det samme sker for 27 % i Sønderjyllands Amt, hvilket vil sige, at 73 % af de beskæftigede i Sønderjylland forbliver i deres job fra et år til det næste..

På søjlen med fordelingen af jobseparationer fremgår det, at en større andel af de personer, som bevæger sig ud af et job, forlader beskæftigelse i Sønderjylland.

Andelen, som året efter er arbejdsløse, i uddannelse, på arbejdsmarkedsordninger eller på efterløn, er større i Sønderjylland, mens andelen, som året efter er pensioneret eller er ude af arbejdsstyrken, er mindre.

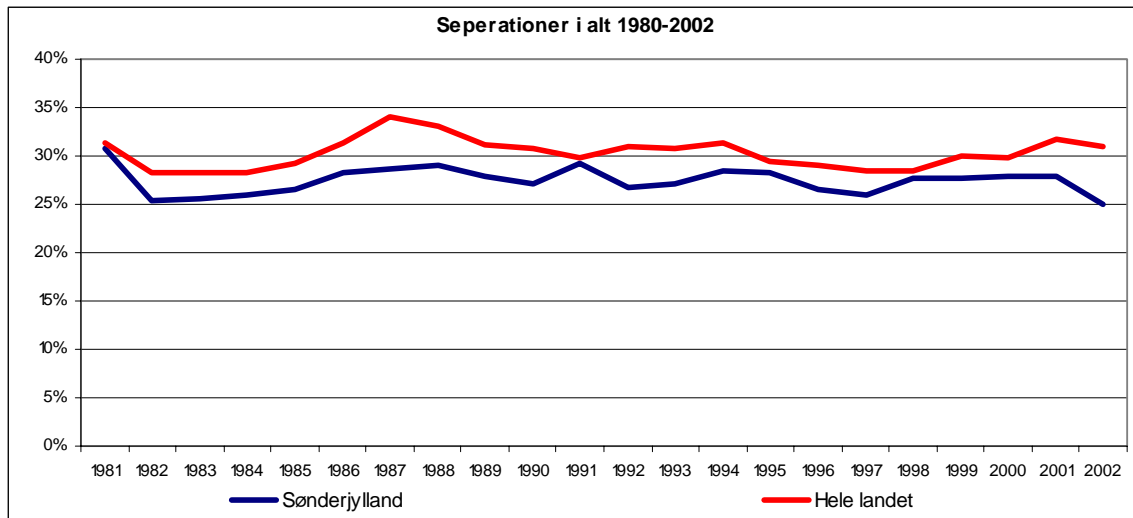
Andelen af personer, som forlader et job i den private sektor og året efter har et job i den offentlige sektor, er mindre i Sønderjylland, mens flere finder et nyt job i den private sektor.

32 % af jobskiftene inden for den private sektor resulterer i et job uden for Sønderjyllands Amt, mens 68 % finder et job inden for Sønderjyllands Amt.

Ud over gennemsnittet over hele perioden er det interessant at se på udviklingen over perioden, og den er illustreret i figur 31 som udviklingen i jobseparationer i alt i procent af beskæftigelsen, og den viser, at antallet af jobseparationer i Sønderjylland i hele perioden ligger under hele landet.

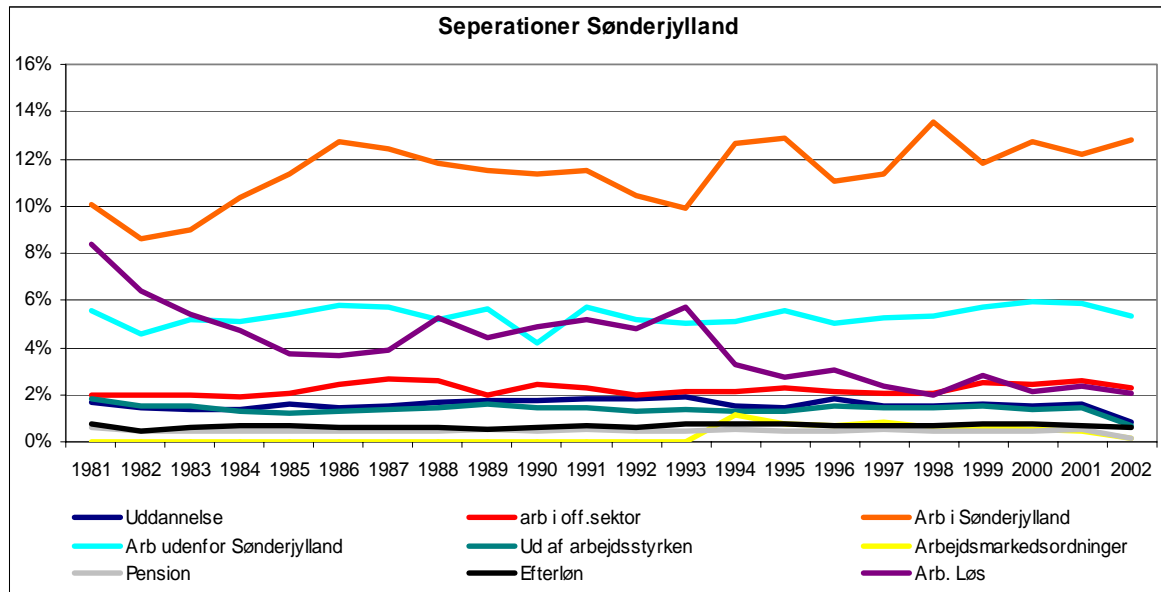
Tabel 3. Hvor går de hen ? Fordelingen af destinationer for personer, som forlader deres job i den private sektor 1980-2002

	Hele landet		Sønderjylland	
	I % af beskæftigelsen	I % af separationer	I % af beskæftigelsen	I % af separationer
I alt	30.31%	100%	27.44%	100%
Job til job	21.24%	70.08%	19.02%	69.30%
<i>Fordelt på</i>				
Offentlig sektor	3.41%	11.26%	2.22%	8.10%
Privat sektor i alt	17.83%	58.82%	16.79%	61.20%
<i>Her af</i>				
-til arbejdssted i Sønderjylland			11.46%	41.77%
-til arbejdssted uden for Sønderjylland			5.33%	19.43%
Job til ud af job	9.07%	29.92%	8.43%	30.70%
<i>Fordelt på</i>				
Arbejdsløshed	4.22%	13.92%	4.06%	14.80%
Uddannelse	1.50%	4.93%	1.57%	5.73%
Pension	0.72%	2.39%	0.47%	1.70%
Efterløn	0.62%	2.03%	0.66%	2.42%
Ud af arbejdsstyrken	1.74%	5.75%	1.40%	5.10%
Arbejdsmarkedsordninger	0.27%	0.90%	0.26%	0.95%



Figur 31. Separationer i alt 1980-2002

Figur 32 viser jobseparationerne opdelt på destinationer, og de tydeligste tendenser er, at en stigende andel forlader deres job og finder et andet inden for Sønderjyllands Amt, mens en faldende andel er arbejdsløs året efter, de forlader et job i den private sektor.



Figur 32. Separationer - Sønderjylland

3.2 Klynger

I det følgende ser vi på jobmobiliteten ud af den private sektor for de 5 klynger.

Over hele perioden 1980-2002 fremgår det af tabel 4, at der er stor forskel på, hvor mange der forlader deres job i de 5 klynger.

Transportsektoren og handel har flest separationer med 30 %, jern- og metalindustrien har 23 %, elektronikbranchen har 21 % og maskinindustrien har færrest med 17 %.

Udviklingen i perioden er vist i figur 33. Der har været udsving i jobmobiliteten for alle klynger, men der er store forskelle på udviklingen.

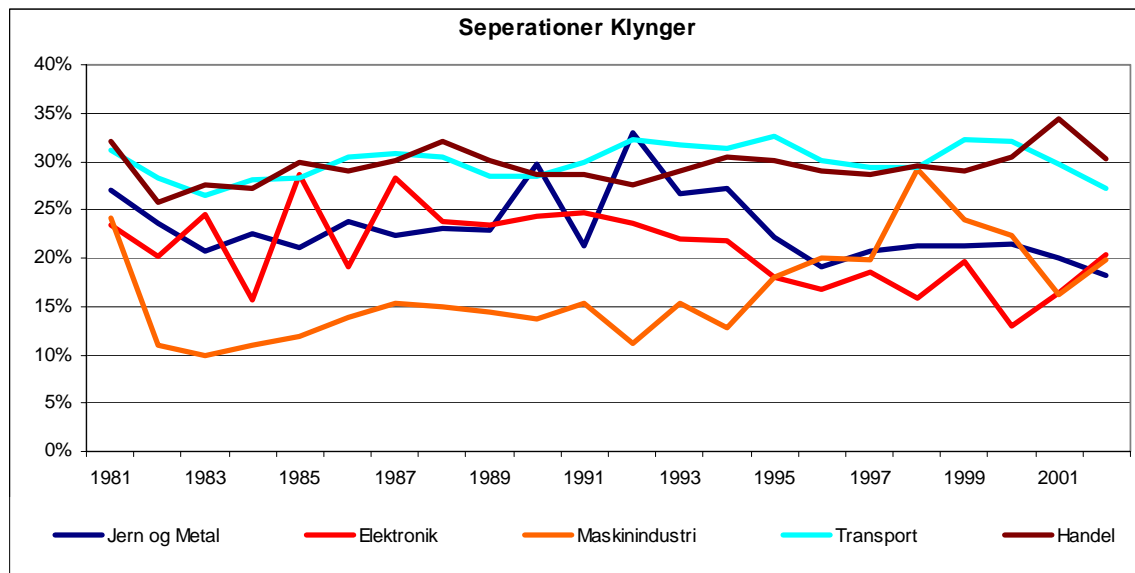
Transport og handel har oplevet færrest udsving, og antallet af separationer ligger højt for begge klynger i hele perioden.

Jern- og metalindustrien har oplevet en stigning i antallet af separationer indtil 1991, hvor antallet så falder frem til 1995 for derefter at ligge jævnt indtil 2000, hvorefter der sker et lille fald.

Elektronikbranchen er den klynge, som har færrest ansatte, og specielt i starten af perioden giver det forholdsvis store udsving, men antallet af ansatte i branchen stiger voldsomt, og samtidig falder antallet af separationer til et meget lavt niveau, selvom der er en stigende tendens efter 2000.

I maskinindustrien stiger antallet af separationer for at toppe i 1997, hvor der i klyngen sker en betydelig stigning i antal ansatte som følge af en spin-off fra et arbejdssted, som så oplever en markant nedgang, begge inden for amtet. Eftersom vi har en forholdsvis lille population for hver klynge, vil en sådan spin-off slå igennem i antallet af separationer, som det ses i figur 33. Efter 1997 falder antallet af separationer igen.

I den procentvise fordeling på destinationer i tabel 4, afviger klyngerne også fra hinanden med hensyn til, hvor stor en andel af separationerne, der går til andet job, og hvor mange der går ud af job.



Figur 33. Separationer - klynger

Transportsektoren har den største andel af jobseparationer, som resulterer i et nyt job, idet over 77 % af de, der forlader et job, har et job året efter, de har forladt et job, og samtidig

bliver mange i transportsektoren, nemlig 59 % af de personer, som finder job i den private sektor.

For handel og jern- og metalindustrien er andelen, som finder et andet job (efter at have forladt et job i sektoren) henholdsvis 70 % og 68 %, men hvor 49 % af jobskiftene til den private sektor sker inden for klyngen i handel, er det kun tilfældet for 28 % inden for jern- og metalindustrien.

Færrest separationer til andet job sker i elektronikbranchen og maskinindustrien, begge 60 %. 40 % af separationerne til job i den private sektor sker inden for klyngen i maskinindustrien, mens andelen er 25 % i elektronikindustrien.

For andelen, som ikke er i job året efter, er andelen af arbejdsløse størst inden for elektronik (22 %), maskinindustri (20 %), og jern- og metalindustrien (19 %), mens andelen er væsentligt mindre inden for transport (13 %) og handel (14 %).

Forskellen er ligeledes stor for andelen, som går i uddannelse. Her ligger elektronik og handel på henholdsvis 8 % og 7 %, mere end dobbelt så meget som de andre klynger.

Andelen, som går på efterløn er markant højere i maskinindustrien (8 %) end de andre klynger, hvor kun 2 % vælger efterløn.

Mest interessant i denne forbindelse er separationerne i maskinindustrien, da det er den eneste klynge, som oplever en nedgang i antallet af ansatte i perioden, samtidig med at antallet af jobseparationer er klart lavere end i de andre klynger.

Maskinindustrien oplever et fald i antal ansatte op igennem 1990'erne, som afspejles i den generelle stigning i antallet i jobseparationer, men faktisk stiger antallet af 'job til job' separationer mere end 'job til uden job' i netop denne periode, og ikke overraskende stiger antallet af 'job til job' separationer til andre klynger mest. Separationer ind i arbejdsløshed stiger meget lidt op gennem 1990'erne og separationer ind i efterløn udgør en mindre andel efter 1990, om end den er høj i hele perioden. Det betyder, at jern- og metalsektoren faktisk nedbringer antallet af beskæftigede ved, at de relativt få, der forlader industrien, får job uden for industrien.

Tabel 4. Hvor går de hen? Fordelingen af destinationer for personer, som forlader deres job i klynger 1980-2002

	Jern og Metal		Elektronik	
	I % af beskæftigelsen	I % af seperationer	I % af beskæftigelsen	I % af seperationer
I alt	23.38%	100%	21.01%	100%
Job til job	15.90%	68.00%	12.69%	60.41%
<i>Fordelt på</i>				
Offentlig sektor	1.31%	5.61%	1.56%	7.45%
Privat sektor i alt	14.59%	62.39%	11.13%	52.97%
<i>Her af</i>				
-til arbejdssted indenfor klyngen	4.08%		2.75%	
-til arbejdssted uden for klyngen	10.51%		8.37%	
Job til ud af job	7.48%	32.00%	8.32%	39.59%
<i>Fordelt på</i>				
Arbejdsløshed	4.51%	19.28%	4.61%	21.96%
Uddannelse	0.84%	3.61%	1.62%	7.72%
Pension	0.33%	1.43%	0.31%	1.48%
Efterløn	0.52%	2.22%	0.44%	2.09%
Ud af arbejdsstyrken	1.02%	4.37%	1.12%	5.33%
Arbejdsmarkedsordninger	0.25%	1.09%	0.21%	1.02%

	Maskinindustri		Transport	
	I % af beskæftigelsen	I % af seperationer	I % af beskæftigelsen	I % af seperationer
I alt	16.56%	100%	29.97%	100%
Job til job	9.95%	60.09%	23.30%	77.74%
<i>Fordelt på</i>				
Offentlig sektor	0.92%	5.53%	1.42%	4.74%
Privat sektor i alt	9.04%	54.56%	21.88%	73.00%
<i>Her af</i>				
-til arbejdssted indenfor klyngen	3.63%		12.82%	
-til arbejdssted uden for klyngen	5.40%		9.05%	
Job til ud af job	6.61%	39.91%	6.67%	22.26%
<i>Fordelt på</i>				
Arbejdsløshed	3.30%	19.91%	3.81%	12.71%
Uddannelse	0.57%	3.45%	0.61%	2.03%
Pension	0.35%	2.09%	0.54%	1.79%
Efterløn	1.40%	8.43%	0.49%	1.63%
Ud af arbejdsstyrken	0.69%	4.18%	0.93%	3.11%
Arbejdsmarkedsordninger	0.31%	1.85%	0.30%	0.99%

Handel	
I % af beskæftigelsen	I % af seperationer
I alt	29.50%
Job til job	20.67%
<i>Fordelt på</i>	
Offentlig sektor	2.47%
Privat sektor i alt	18.21%
<i>Her af</i>	
-til arbejdssted indenfor klyngen	8.96%
-til arbejdssted uden for klyngen	9.25%
Job til ud af job	8.83%
<i>Fordelt på</i>	
Arbejdsløshed	3.99%
Uddannelse	2.18%
Pension	0.45%

Sammenfatning

Sønderjylland har i den undersøgte periode oplevet en stigning i antallet af job på 13 %, hvor hele landet har en stigning på 15 %. Selv om væksten i Sønderjylland således er lidt lavere end i det gennemsnitlige amt indikerer tallet, at der ikke er tegn på, at Sønderjylland er et lavvækstområde. Tværtimod er der tegn på stor stabilitet i Sønderjylland.

Der skabes job på bevarede arbejdssteder, og der skabes flere job på nyoprettede arbejdssteder, end der nedlægges i forbindelse med lukninger. Faktisk er udviklingen i jobskabelse på nye arbejdssteder i forhold til lukkede arbejdssteder mere stabil end jobskabelsen på bevarede arbejdssteder, og der er færre jobnedlæggelser i forbindelse med lukninger i Sønderjylland end i hele landet.

Der sker ikke massive udflytninger af job til andre amter i perioden, og udsvingene over perioden er også ganske små.

Jobskabelsen i de undersøgte klynger med særlig betydning for Sønderjylland, (elektronik, jern og metal, maskinindustri) udvikler sig forskelligt i perioden.

Elektronik oplever den største vækst i forhold til resten af landet, men også jern- og metalindustrien har stor fremgang i forhold til resten af landet. Efter 1991 er andelen af job inden for jern og metal i Sønderjylland højere end for hele landet, og efter 1996 er det samme tilfældet for elektronikindustrien. Jern og metal og elektronikindustrien i Sønderjylland har i perioden skabt og fastholdt en førende position i Danmark.

Transportsektoren er mere trængt, og jobskabelsen i Sønderjylland har været mindre end for hele landet, dog er andelen af ansatte højere end landsgennemsnittet i hele perioden.

Værst ser det ud for maskinindustrien, der som den eneste klynge har oplevet en nedgang i antal job. Maskinindustrien er dog stadig den største af de 4 klynger, og har en andel af job, som ligger væsentlig over landsgennemsnittet. Maskinindustrien har på landsplan i hele perioden været udsat for en betydelig tilbagegang i antallet af beskæftigede. Her synes Sønderjylland at have klaret sig bedre end landsgennemsnittet. Om det skyldes, at

man har været dygtigere til at tage nye produktioner op i takt med, at masseproduktion formentlig er flyttet ud af amtet og landet, kan ikke siges uden en nøjere undersøgelse. I det hele taget må det påpeges, at der ikke er stor systematisk viden om, hvilke produktioner, der bliver i landet og hvilke, der outsources til andre lande, men der er fra andre studier og lande viden om, at produktion af små serier, der anvender den nyeste IT-teknik har den største chance for at blive videreført, mens store "batchstørrelser" med fordel kan produceres i andre lande med lavere lønomkostninger. For den enkelte virksomhed gælder det her om hele tiden at gennemgå porteføljen af produkter og outsource den del, der bedst produceres i andre lande og samtidig udvikle den lokale produktion med anvendelsen af de nyeste maskiner, således at man kan drage fordel af den høje kvalitet af arbejdskraft.

Betydningen af arbejdsstedets størrelse varierer for de 4 klynger. I elektronik og maskinindustrien skabes der flest job på de største arbejdssteder, mens det forholder sig omvendt i jern og metal og transportsektoren, hvor der skabes flest job på de mindste arbejdssteder. I hele Sønderjylland samlet skabes der flest job på de mindste arbejdssteder, så det må formodes, at få store arbejdssteder skaber mange job i elektronik og maskinindustrien. Dette er formentlig en konsekvens af, at teknologien i de senere år netop har tilgodeset virksomheder, der producerer mindre serier og som har investeret massivt i teknologien. Men det må indtil en nærmere undersøgelse være en hypotese.

Det gennemsnitlige uddannelsesniveau på nye og lukkede arbejdssteder varierer meget lidt indtil 1995, hvor uddannelsesniveauet på de nye arbejdssteder stiger lidt mere end på de lukkede.

Den demografiske udvikling for de ansatte i Sønderjylland viser klart, at andelen af ansatte under 30 år er faldende i perioden. Desuden falder andelen af yngre mere i de udvalgte klynger end i hele Sønderjylland samlet.

Uddannelsesniveauet i Sønderjylland er lidt lavere end i resten af landet med den undtagelse, at andelen af ansatte med erhvervsuddannelse er steget mere end i hele landet i den undersøgte periode.

I de undersøgte klynger er det dog kun i transportsektoren, at der er flere der kun har almenuddannelse end gennemsnittet for Sønderjylland. I de andre klynger er

uddannelsesniveaueet højere end det sønderjyske gennemsnit, og hvis der skal ske fortsat jobskabelse i disse klynger, er det formentlig betinget af der kan rekrutteres højtuddannet arbejdskraft.

Separationerne for hele landet og Sønderjylland viser, at lidt flere går ud af beskæftigelse, når de forlader et job i Sønderjylland end i hele landet, og af disse går flere i arbejdsløshed. De er dog ikke tale om store forskelle.

Der er til gengæld stor forskel, hvis separationerne opdeles på klynger. Der er langt flest separationer inden for transport og handel, og færrest i maskinindustrien, også elektronikindustrien og jern og metal industrien har væsentlig færre separationer end gennemsnittet. Til trods for denne overvægt af separationer inden for transport og handel er det dog karakteristisk, at relativt få af disse jobskift ender med, at personerne bliver arbejdsløse. Dette viser, at hyppige jobskift i en klynge ikke behøver at betyde større arbejdsløshed. Ligeledes er det fundet, at mange faktisk genfinder et job inden for transportindustrien, så "vedhængskraften" er betydelig.

Overordnet viser studiet, at der er en meget stor mobilitet ind og ud af job i Sønderjylland. Dette må betragtes som en fordel, fordi det betyder, at arbejdskraften anvendes, hvor den er mest effektiv. Nogle sektorer er klart i tilbagegang mens andre er i fremgang. Denne bevægelse sker i Sønderjylland som i resten af landet på en relativ effektiv måde, så folk ikke står uden beskæftigelse i lange perioder, ligesom der er en klar tendens til, at folk genbeskæftiges i den samme sektor, som de forlod.