

Ledigheden i Syddanmark fordelt på køn, forsikringsgruppe, alder og a-kassegruppe				
oktober 2009	Antal fuldtidsledige ledige	Ændring i forhold til samme måned i 2008	Ændring i forhold til samme måned i 2008 i %	Ledighedsprocent
Ledighed i alt	20.835	12.563	151,9%	3,5%
Fordelt på køn:				
Mænd	12.731	8.483	199,7%	4,0%
Kvinder	8.105	4.080	101,4%	2,9%
Fordelt på forsikringskategori:				
Dagpengemodtagere	18.562	11.891	178,2%	-
Kontanthjælpsmodtagere	2.273	672	42,0%	-
Fordelt på alder:				
16-24 år	2.262	1.301	135,4%	2,7%
25-29 år	2.437	1.392	133,2%	4,7%
30-39 år	5.350	3.188	147,5%	3,8%
40-49 år	5.433	3.433	171,7%	3,6%
50-66 år	5.353	3.248	154,3%	3,2%
Fordelt på a-kassegrupper:				
Selvstændige	921	629	215,4%	2,3%
Akademikere	1.119	672	150,3%	3,3%
Funktionærer og tjenestemænd	1.277	664	108,3%	1,5%
HK	1.853	1.026	124,1%	4,1%
Tekniske funktionærer	1.283	927	260,4%	3,6%
Byggefag	1.245	969	351,1%	7,1%
Metal	1.583	956	152,5%	6,9%
3F	5.551	3.531	174,8%	8,4%
NNF	400	184	85,2%	6,0%
FOA	532	183	52,4%	1,5%
Øvrige	3.189	2.218	228,4%	5,0%
Ikke-forsikrede	1.882	604	47,3%	-
I alt forsikrede	18.953	11.959	171,0%	4,2%

Kilde: Danmarks Statistik og egne beregninger. Ledighedsprocent: Ledige i a-kasser er i forhold til forsikrede; alder og køn er i forhold til arbejdsstyrken

Note: A-kassefordelingen er som følger:

Selvstændige: Selvstændige Erhvervsdrivende (ASE), Selvstændige (DANA)

Akademikere: Akademikere (AAK), Økonomer (CA), Journalistik, Kommunikation og Sprog, Ingeniører (IAK), Magistre (MA)

Funktionærer og tjenestemænd: Danske Sundhedsorganisationer (DSA), Lærere (DLF-A), Børne- og Ungdomspædagoger (BUPL-A), Funktionærer og Tjenestemænd (FTF-A), Socialpædagoger (SLA), Stats- og Teleansatte (STA)

HK: Handels- og Kontorfunktionærer (HK)

Tekniske funktionærer: Business, IT-faget og Merkonomer (PROSA), Funktionærer og Servicefag, Ledere, Teknikere

Byggefag: El-faget, Træ-Industri-Byg (TIB), Malerfaget og Maritime (-dec 2007), Blik og Rør (-dec 2007)

Metal: Metalarbejdere

3F: Faglig Fælles a-kasse (3F)

NNF: Nærings- og Nydelsesmiddelarbejdere (NNF)

FOA: Fag og Arbejde (FOA)

Øvrige: Kristelig a-kasse, RestaurationsBranchen, Danske Lønmodtagere, Frie Funktionærer (FFA)

Ledigheden opdelt på kommuner i Syddanmark (fuldtidsledige)				
	oktober 2009	Ændring i forhold til samme måned i 2008	Ændring i forhold til samme måned i 2008 i %	Ledighedsprocent i forhold til arbejdsstyrken
Assens	913	537	142,8%	4,5%
Faaborg-Midtfyn	946	552	140,1%	3,8%
Kerteminde	451	145	47,4%	3,9%
Langeland	189	90	90,9%	3,1%
Middelfart	591	432	271,7%	3,2%
Nordfyns	621	353	131,7%	4,3%
Nyborg	538	303	128,9%	3,6%
Odense	3.699	1.644	80,0%	4,0%
Svendborg	905	445	96,7%	3,2%
Ærø	65	28	75,7%	2,2%
Fyn	8.918	4.528	103,1%	3,8%
Billund	326	241	283,5%	2,4%
Esbjerg	1.875	1.280	215,1%	3,2%
Fanø	39	25	178,6%	2,4%
Fredericia	1.016	622	157,9%	4,1%
Haderslev	830	532	178,5%	3,0%
Kolding	1.694	1.177	227,7%	3,7%
Sønderborg	1.520	1.022	205,2%	4,1%
Tønder	589	381	183,2%	3,0%
Varde	629	423	205,3%	2,4%
Vejen	632	516	444,8%	3,0%
Vejle	1.766	1.223	225,2%	3,3%
Aabenraa	1.002	595	146,2%	3,4%
Syddjylland	11.917	8.034	206,9%	3,3%
Syddanmark i alt	20.835	12.563	151,9%	3,5%
Hele landet	99.059	55.523	127,5%	3,6%

Kilde: Danmarks Statistik og egne beregninger. Ledighedsprocent i forhold til arbejdsstyrken (antal fuldtidsledige)

Ledigheden i Syddanmark opdelt på Køn (fuldtidsledige)

oktober 2009	Mænd	Ændring i forhold til samme måned i 2008	Ændring i forhold til samme måned i 2008 i %	Ledigheds-pct. for mænd	Kvinder	Ændring i forhold til samme måned i 2008	Ændring i forhold til samme måned i 2008 i %	Ledigheds-pct. for kvinder
Assens	573	392	216,6%	5,2%	340	144	73,5%	3,5%
Faaborg-Midtfyn	585	390	200,0%	4,4%	361	162	81,4%	3,1%
Kerteminde	288	82	39,8%	4,7%	163	63	63,0%	3,0%
Langeland	130	79	154,9%	4,1%	59	11	22,9%	2,2%
Middelfart	364	290	391,9%	3,7%	227	142	167,1%	2,6%
Nordfyns	375	240	177,8%	4,7%	246	113	85,0%	3,6%
Nyborg	352	216	158,8%	4,4%	185	86	86,9%	2,6%
Odense	2.248	1.074	91,5%	4,6%	1.451	569	64,5%	3,2%
Svendborg	587	359	157,5%	4,0%	318	86	37,1%	2,3%
Ærø	39	24	160,0%	2,5%	26	4	18,2%	2,1%
Fyn	5.541	3.147	131,5%	4,5%	3.377	1.381	69,2%	3,0%
Billund	194	157	424,3%	2,7%	131	82	167,3%	2,1%
Esbjerg	1.146	825	257,0%	3,7%	729	455	166,1%	2,7%
Fanø	21	15	250,0%	2,5%	18	10	125,0%	2,4%
Fredericia	640	463	261,6%	4,8%	376	158	72,5%	3,2%
Haderslev	487	363	292,7%	3,2%	343	168	96,0%	2,6%
Kolding	1.032	772	296,9%	4,3%	662	405	157,6%	3,0%
Sønderborg	935	671	254,2%	4,8%	585	351	150,0%	3,4%
Tønder	355	261	277,7%	3,4%	234	119	103,5%	2,6%
Varde	398	299	302,0%	2,9%	231	124	115,9%	2,0%
Vejen	378	332	721,7%	3,2%	255	185	264,3%	2,6%
Vejle	1.039	801	336,6%	3,7%	727	422	138,4%	2,8%
Aabenraa	565	376	198,9%	3,6%	437	219	100,5%	3,1%
Syddjylland	7.190	5.336	287,8%	3,8%	4.727	2.698	133,0%	2,8%
Syddanmark i alt	12.731	8.483	199,7%	4,0%	8.105	4.080	101,4%	2,9%
Hele landet	58.759	36.841	168,1%	4,0%	40.300	18.683	86,4%	3,0%

Kilde: Danmarks Statistik og egne beregninger. Ledighedsprocent i forhold til arbejdsstyrken

Ledigheden opdelt på alder i Syddanmark (fuldtidsledige)

oktober 09	16-24 år		25-29 år		30-39 år		40-49 år		50-66 år		Alder i alt	
	Antal ledige	Ledighedsprocent	Antal ledige	Ledighedsprocent	Antal ledige	Ledighedsprocent	Antal ledige	Ledighedsprocent	Antal ledige	Ledighedsprocent	Antal ledige	Ledighedsprocent
	Assens	115	5,1%	88	6,4%	207	4,2%	238	4,2%	235	3,8%	913
Faaborg-Midtfyn	108	3,8%	96	5,9%	244	4,2%	248	3,6%	225	2,8%	946	3,8%
Kerteminde	34	2,6%	40	6,0%	109	4,0%	130	4,0%	126	3,6%	451	3,9%
Langeland	19	2,7%	16	4,4%	39	3,3%	46	2,8%	55	2,5%	189	3,1%
Middelfart	40	1,8%	46	3,8%	161	3,6%	181	3,7%	151	2,7%	591	3,2%
Nordfyns	40	2,4%	56	5,7%	175	4,8%	185	4,6%	143	3,3%	621	4,3%
Nyborg	44	2,4%	62	5,4%	135	3,8%	160	3,9%	121	2,7%	538	3,6%
Odense	435	2,8%	568	4,7%	1.050	4,7%	880	4,2%	686	3,1%	3.699	4,0%
Svendborg	68	1,8%	92	4,0%	227	3,8%	261	3,5%	225	2,6%	905	3,2%
Ærø	4	1,5%	3	2,0%	10	1,9%	23	2,8%	21	1,8%	65	2,2%
Fyn	906	2,8%	1.067	4,9%	2.357	4,3%	2.350	3,9%	1.988	3,0%	8.918	3,8%
Billund	45	2,3%	41	3,5%	76	2,5%	89	2,5%	63	1,7%	326	2,4%
Esbjerg	234	2,6%	219	4,2%	492	3,8%	451	3,1%	423	2,7%	1.875	3,2%
Fanø	2	1,2%	2	3,0%	10	3,7%	10	2,4%	14	2,0%	39	2,4%
Fredericia	132	3,7%	116	5,1%	276	4,6%	251	3,9%	218	3,3%	1.016	4,1%
Haderslev	73	1,9%	90	3,8%	195	3,1%	234	3,1%	218	2,7%	830	3,0%
Kolding	226	3,3%	196	4,5%	440	3,8%	415	3,7%	371	3,2%	1.694	3,7%
Sønderborg	174	3,5%	177	6,1%	351	4,0%	442	4,5%	337	3,2%	1.520	4,1%
Tønder	74	2,5%	57	4,2%	133	3,4%	157	2,8%	149	2,5%	589	3,0%
Varde	81	2,2%	72	3,7%	143	2,5%	150	2,2%	158	2,1%	629	2,4%
Vejen	64	2,2%	68	3,8%	165	3,3%	162	2,9%	155	2,7%	632	3,0%
Vejle	143	2,0%	219	4,4%	491	3,6%	453	3,3%	411	2,8%	1.766	3,3%
Aabenraa	109	2,8%	112	5,0%	223	3,4%	269	3,4%	261	2,9%	1.002	3,4%
Syddjylland	1.357	2,7%	1.370	4,5%	2.993	3,6%	3.083	3,3%	2.777	2,8%	11.917	3,3%
Syddanmark i alt	2.262	2,7%	2.437	4,7%	5.350	3,8%	5.433	3,6%	4.765	2,9%	20.835	3,5%
Hele landet	10.696	2,8%	12.175	4,5%	26.716	3,9%	24.849	3,6%	21.375	2,8%	99.059	3,6%

Kilde: Danmarks Statistik og egne beregninger. Ledighedsprocent i forhold til arbejdsstyrken

Ledigheden opdelt på a-kasser og kommuner i Syddanmark (fuldtidsledige)																								
oktober 2009	Selvstændige		Akademikere		Funktionærer og tjenestemænd		HK		Tekniske funktionærer		Byggefag		Metal		3F		NNF		FOA		Øvrige		I alt	
	Antal ledige	Ledige i procent	Antal ledige	Ledige i procent	Antal ledige	Ledige i procent	Antal ledige	Ledige i procent	Antal ledige	Ledige i procent	Antal ledige	Ledige i procent	Antal ledige	Ledige i procent	Antal ledige	Ledige i procent	Antal ledige	Ledige i procent	Antal ledige	Ledige i procent	Antal ledige	Ledige i procent	Antal ledige	Ledige i procent
Assens	53	3,4%	33	3,2%	56	2,0%	55	3,7%	43	3,8%	82	10,0%	89	9,5%	247	9,6%	8	4,6%	28	2,0%	132	6,0%	826	5,1%
Faaborg-Midtfyn	47	2,3%	31	2,6%	64	1,7%	62	3,2%	47	3,5%	64	7,2%	83	6,8%	273	9,3%	17	5,2%	25	1,4%	119	5,2%	832	4,2%
Kerteminde	18	2,2%	20	3,4%	27	1,9%	31	3,2%	31	4,2%	30	8,8%	57	6,1%	149	9,8%	2	3,9%	12	1,4%	49	5,9%	426	4,7%
Langeland	11	2,0%	4	2,7%	13	1,9%	18	3,9%	4	2,1%	17	6,2%	19	6,6%	51	6,2%	4	4,8%	8	1,3%	25	5,4%	174	3,8%
Middelfart	27	2,1%	37	3,0%	40	1,5%	53	3,8%	52	4,2%	32	6,5%	47	7,2%	198	8,5%	3	3,4%	10	0,8%	76	4,5%	575	4,0%
Nordfyns	31	2,6%	18	3,1%	25	1,4%	45	4,5%	37	4,3%	39	6,8%	58	8,2%	239	11,4%	7	5,5%	19	1,7%	83	5,5%	601	5,2%
Nyborg	19	1,9%	35	4,7%	49	2,2%	45	3,9%	26	3,3%	38	7,7%	42	5,5%	166	7,9%	3	5,0%	13	1,2%	75	6,0%	511	4,4%
Odense	162	3,4%	410	4,7%	303	2,2%	391	5,0%	229	4,1%	196	8,4%	224	6,7%	770	10,1%	51	7,5%	101	1,9%	500	6,7%	3.337	4,9%
Svendborg	32	1,6%	37	2,3%	89	1,7%	82	3,6%	38	2,8%	76	7,9%	109	8,9%	226	9,0%	16	8,4%	24	1,2%	110	5,3%	839	3,9%
Ærø	2	0,7%	4	4,0%	8	1,7%	7	3,2%	0	0,0%	3	3,7%	12	7,0%	10	3,5%	0	0,0%	5	1,5%	9	3,9%	60	2,7%
Fyn	402	2,6%	627	4,0%	673	1,9%	787	4,2%	506	3,8%	580	8,0%	740	7,2%	2.329	9,4%	111	6,2%	245	1,5%	1.180	5,9%	8.180	4,6%
Billund	15	1,6%	11	2,5%	13	1,0%	19	2,2%	20	2,3%	20	5,0%	27	5,1%	81	4,1%	7	3,7%	7	1,1%	69	3,3%	289	2,8%
Esbjerg	79	2,2%	70	2,4%	122	1,5%	169	3,8%	124	3,4%	127	6,7%	97	4,7%	462	8,2%	72	6,1%	46	1,3%	300	4,6%	1.668	3,8%
Fanø	2	1,2%	1	0,9%	4	1,1%	8	7,3%	3	4,5%	1	2,9%	1	3,0%	7	6,5%	0	0,0%	0	0,0%	8	6,8%	35	3,0%
Fredericia	34	2,6%	44	3,1%	45	1,3%	94	4,5%	59	3,5%	44	6,9%	76	8,4%	300	8,1%	16	6,6%	19	1,3%	112	4,8%	843	4,4%
Haderslev	24	1,2%	21	1,9%	66	1,6%	72	3,6%	48	3,3%	33	5,1%	75	7,2%	230	6,8%	28	7,9%	28	1,7%	141	4,3%	766	3,6%
Kolding	79	2,7%	102	3,2%	76	1,3%	195	5,2%	126	3,5%	97	8,3%	134	8,2%	369	8,1%	22	7,2%	27	1,2%	301	5,1%	1.528	4,4%
Sønderborg	45	2,1%	88	3,5%	50	1,1%	99	3,9%	98	4,1%	54	6,9%	150	8,6%	515	10,6%	19	4,4%	31	1,3%	228	5,9%	1.377	4,9%
Tønder	57	2,7%	16	3,2%	22	1,0%	41	3,5%	18	2,5%	47	7,2%	28	4,1%	161	6,6%	17	6,5%	22	1,7%	102	3,9%	531	3,6%
Varde	28	1,3%	12	1,5%	25	0,8%	36	2,1%	41	2,9%	65	5,2%	45	4,9%	164	5,7%	16	5,7%	15	1,0%	129	4,0%	576	3,0%
Vejen	25	1,5%	25	3,3%	18	0,8%	51	3,3%	49	3,7%	52	6,1%	53	6,4%	186	6,7%	5	1,4%	15	1,2%	111	3,9%	590	3,6%
Vejle	95	2,4%	84	2,3%	110	1,4%	191	4,5%	133	3,4%	101	7,9%	83	6,4%	475	8,9%	68	7,8%	42	1,6%	312	4,8%	1.694	4,1%
Aabenraa	38	1,9%	17	1,4%	54	1,4%	91	3,8%	56	3,4%	26	3,5%	75	6,6%	272	8,2%	19	4,6%	34	1,8%	197	5,1%	879	3,9%
Syddanmark i alt	921	2,3%	1.119	3,3%	1.277	1,5%	1.853	4,1%	1.283	3,6%	1.245	7,1%	1.583	6,9%	5.551	8,4%	400	6,0%	532	1,5%	3.189	5,0%	18.953	4,2%
Hele landet	4.228	2,4%	9.175	3,7%	6.653	1,7%	8.984	3,9%	6.453	3,9%	6.025	7,7%	5.797	6,9%	21.256	8,3%	1.385	6,3%	2.890	1,8%	13.328	5,1%	86.174	4,2%

Note: A-kassefordelingen er som følger:

Selvstændige: Selvstændige Erhvervsdrivende (ASE), Selvstændige (DANA)

Akademikere: Akademikere (AAK), Økonomer (CA), Journalistik, Kommunikation og Sprog, Ingeniører (IAK), Magistre (MA)

Funktionærer og tjenestemænd: Danske Sundhedsorganisationer (DSA), Lærere (DLF-A), Børne- og Ungdomspædagoger (BUPL-A), Funktionærer og Tjenestemænd (FTF-A), Socialpædagoger (SLA), Stats- og Teleansatte (STA)

HK: Handels- og Kontorfunktionærer (HK)

Tekniske funktionærer: Business, IT-faget og Merkonomer (PROSA), Funktionærer og Servicefag, Ledere, Teknikere

Byggefag: El-faget, Træ-Industri-Byg (TIB), Malerfaget og Maritime (-dec 2007), Blik og Rør (-dec 2007)

Metal: Metalarbejdere

3F: Faglig Fælles a-kasse (3F)

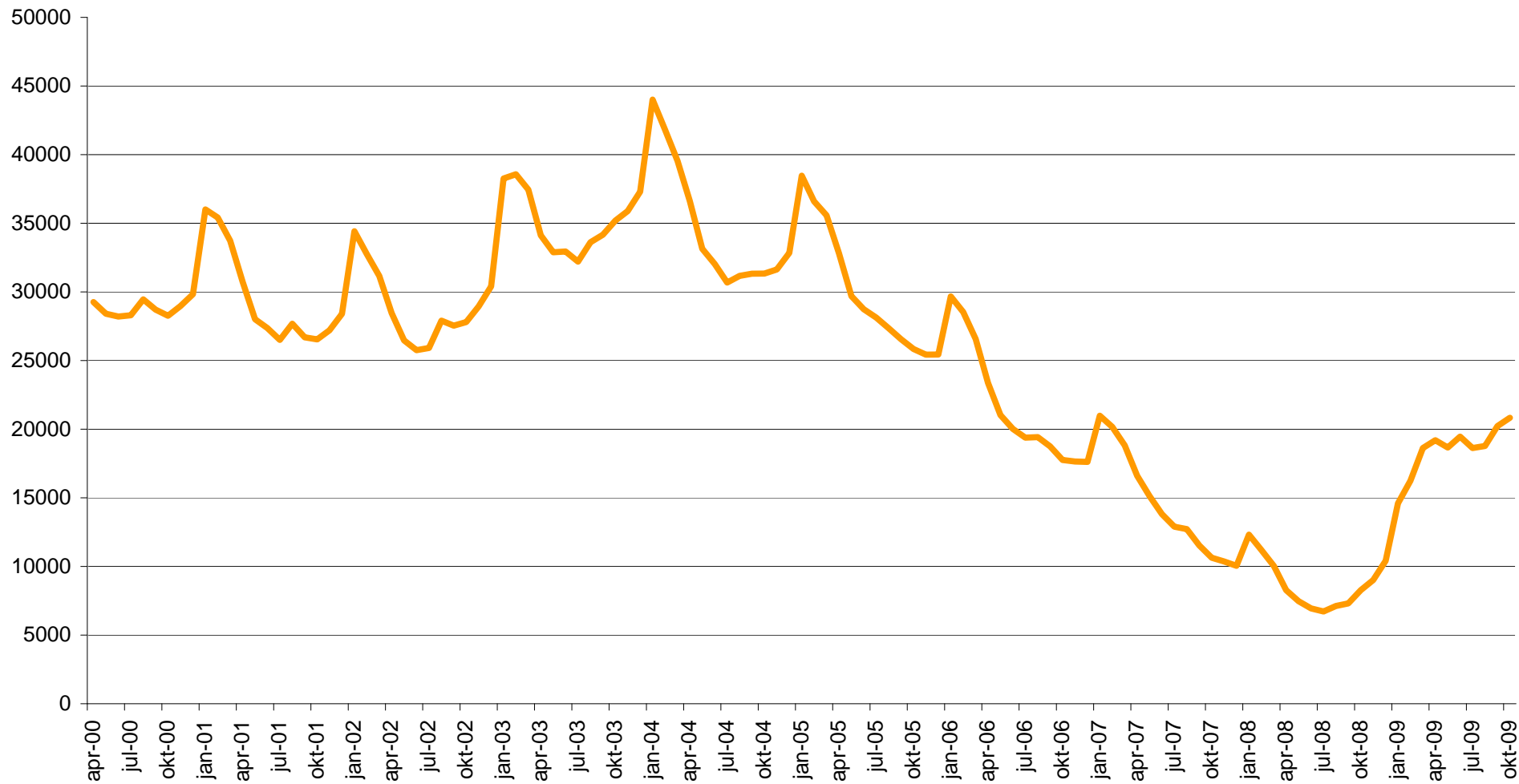
NNF: Nærings- og Nydelsesmiddelarbejdere (NNF)

FOA: Fag og Arbejde (FOA)

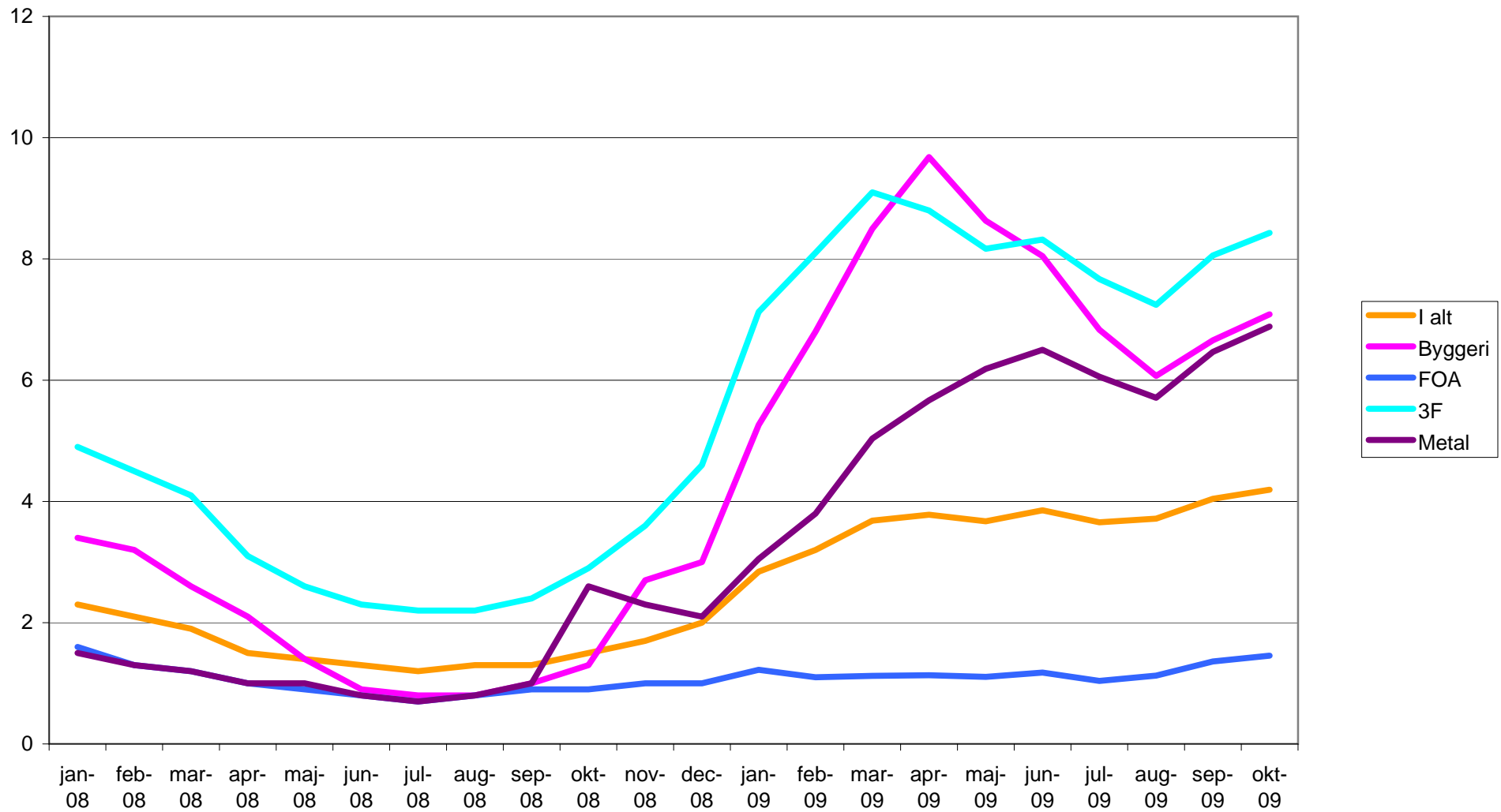
Øvrige: Kristelig a-kasse, RestaurationsBranchen, Danske Lønmodtagere, Frie Funktionærer (FFA)

Kilde: Danmarks Statistik og egne beregninger. Ledighedsprocent: Ledige i forhold til forsikrede

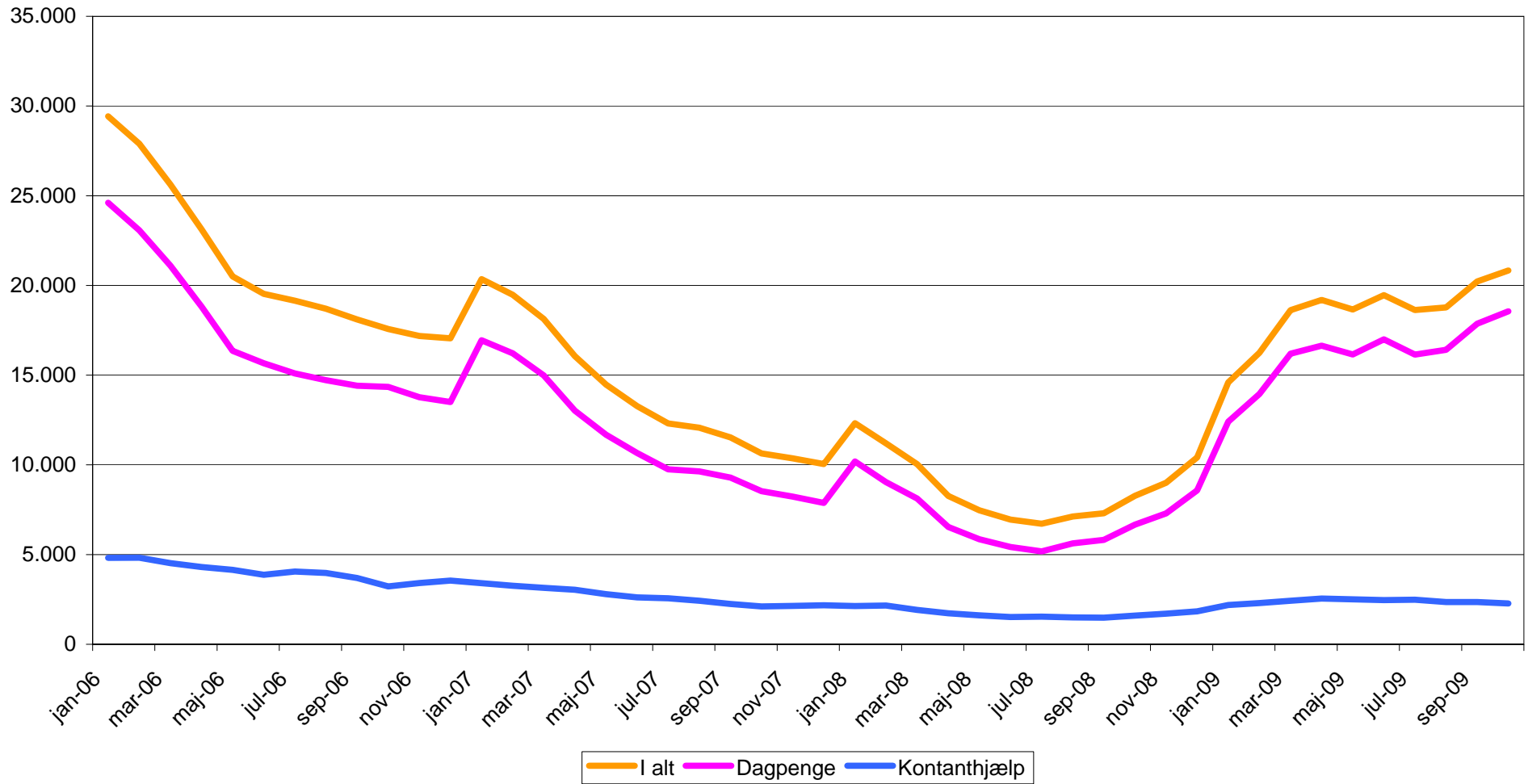
Udviklingen i fuldtidsledige i Syddanmark i perioden januar 2000 og frem
Kilde: Danmarks Statistik og egne beregninger



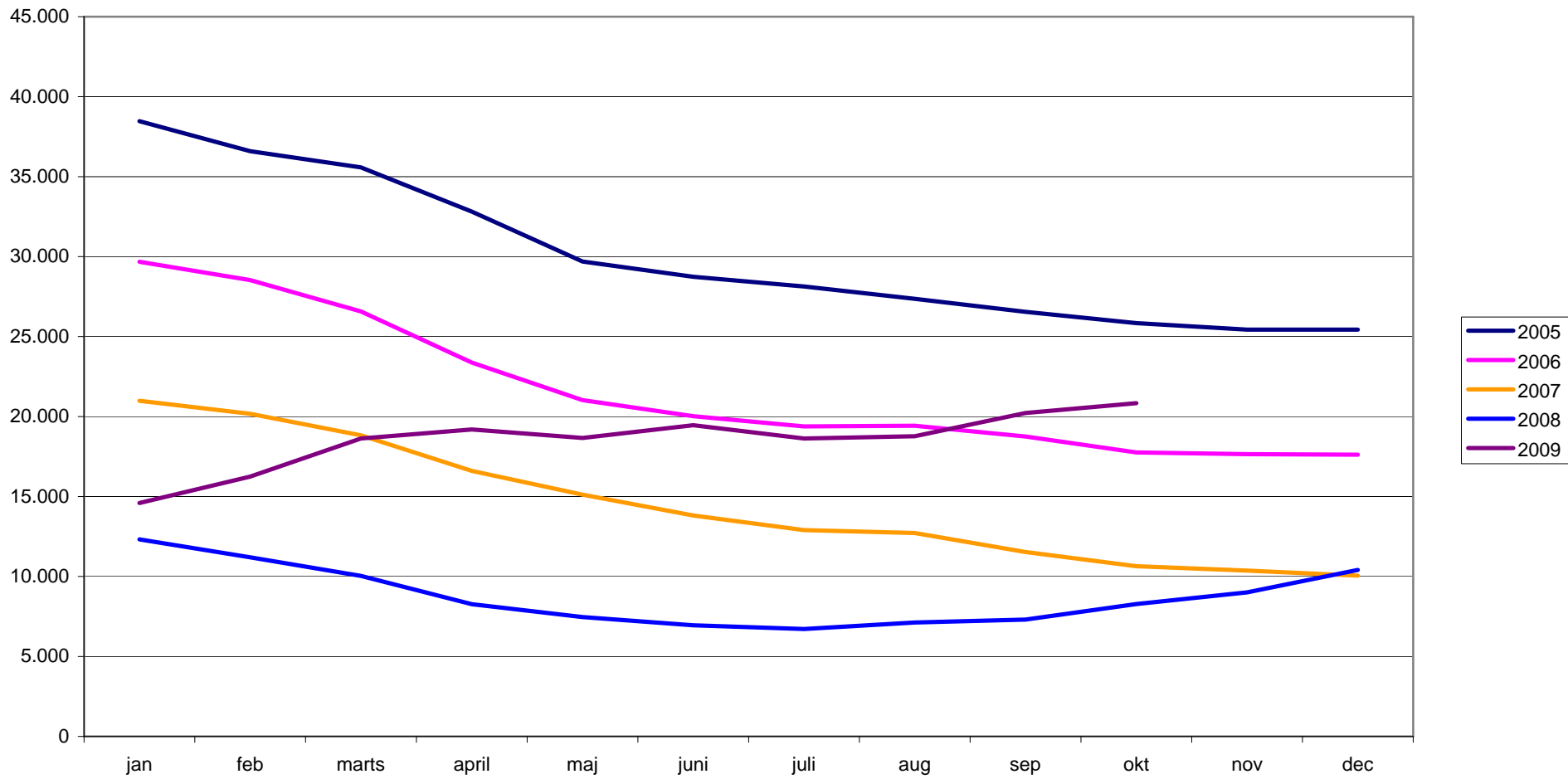
Udvikling i ledighedsprocenten i udvalgte a-kasser



**Udviklingen i antallet af dagpenge- og kontanthjælpsmodtagere
i Syddanmark fra januar 2006 og frem
Kilde: Danmarks Statistik og egne beregninger**



Udviklingen i fuldtidsledige i Syddanmark fra januar 2006 og frem
og frem
Kilde: Danmarks Statistik og egne beregninger



Udvikling i den sæsonkorrigerede og absolutte ledighed fra januar 2006 og frem
Kilde: Danmarks Statistik og egne beregninger

