

Ledigheden i Syddanmark fordelt på køn, forsikringsgruppe, alder og a-kassegruppe				
november 2009	Antal fuldtidsledige ledige	Ændring i forhold til samme måned i 2008	Ændring i forhold til samme måned i 2008 i %	Ledighedsprocent
Ledighed i alt	22.110	13.105	145,5%	3,7%
Fordelt på køn:				
Mænd	13.776	8.964	186,3%	4,4%
Kvinder	8.334	4.141	98,8%	3,0%
Fordelt på forsikringskategori:				
Dagpengemodtagere	19.715	12.418	170,2%	-
Kontanthjælpsmodtagere	2.395	687	40,2%	-
Fordelt på alder:				
16-24 år	2.377	1.263	113,4%	2,8%
25-29 år	2.489	1.403	129,2%	4,8%
30-39 år	5.586	3.253	139,4%	4,0%
40-49 år	5.773	3.618	167,9%	3,8%
50-66 år	5.885	3.567	153,9%	3,6%
Fordelt på a-kassegrupper:				
Selvstændige	955	645	208,1%	2,4%
Akademikere	1.117	671	150,4%	3,2%
Funktionærer og tjenestemænd	1.178	607	106,3%	1,4%
HK	1.935	1.074	124,7%	4,2%
Tekniske funktionærer	1.298	930	252,7%	3,6%
Byggefag	1.478	1.102	293,1%	8,5%
Metal	1.668	1.127	208,3%	7,3%
3F	6.097	3.619	146,0%	9,3%
NNF	438	220	100,9%	6,6%
FOA	596	227	61,5%	1,6%
Øvrige	3.361	2.260	205,3%	5,3%
Ikke-forsikrede	1.991	626	45,9%	-
I alt forsikrede	20.121	12.482	163,4%	4,5%

Kilde: Danmarks Statistik og egne beregninger. Ledighedsprocent: Ledige i a-kasser er i forhold til forsikrede; alder og køn er i forhold til arbejdsstyrken

Note: A-kassefordelingen er som følger:

Selvstændige: Selvstændige Erhvervsdrivende (ASE), Selvstændige (DANA)

Akademikere: Akademikere (AAK), Økonomer (CA), Journalistik, Kommunikation og Sprog, Ingeniører (IAK), Magistre (MA)

Funktionærer og tjenestemænd: Danske Sundhedsorganisationer (DSA), Lærere (DLF-A), Børne- og Ungdomspædagoger (BUPL-A), Funktionærer og Tjenestemænd (FTF-A), Socialpædagoger (SLA), Stats- og Teleansatte (STA)

HK: Handels- og Kontorfunktionærer (HK)

Tekniske funktionærer: Business, IT-faget og Merkonomer (PROSA), Funktionærer og Servicefag, Ledere, Teknikere

Byggefag: El-faget, Træ-Industri-Byg (TIB), Malerfaget og Maritime (-dec 2007), Blik og Rør (-dec 2007)

Metal: Metalarbejdere

3F: Faglig Fælles a-kasse (3F)

NNF: Nærings- og Nydelsesmiddelarbejdere (NNF)

FOA: Fag og Arbejde (FOA)

Øvrige: Kristelig a-kasse, RestaurationsBranchen, Danske Lønmodtagere, Frie Funktionærer (FFA)

Ledigheden opdelt på kommuner i Syddanmark (fuldtidsledige)				
	november 2009	Ændring i forhold til samme måned i 2008	Ændring i forhold til samme måned i 2008 i %	Ledighedsprocent i forhold til arbejdsstyrken
Assens	982	566	136,1%	4,8%
Faaborg-Midtfyn	1.013	604	147,7%	4,1%
Kerteminde	489	198	68,0%	4,3%
Langeland	204	89	77,4%	3,3%
Middelfart	610	407	200,5%	3,3%
Nordfyns	649	352	118,5%	4,4%
Nyborg	551	298	117,8%	3,6%
Odense	3.904	1.859	90,9%	4,2%
Svendborg	976	484	98,4%	3,5%
Ærø	77	29	60,4%	2,7%
Fyn	9.455	4.884	106,8%	4,0%
Billund	375	264	237,8%	2,8%
Esbjerg	2.025	1.324	188,9%	3,5%
Fanø	40	20	100,0%	2,5%
Fredericia	1.097	658	149,9%	4,4%
Haderslev	848	509	150,1%	3,0%
Kolding	1.777	1.179	197,2%	3,9%
Sønderborg	1.555	1.012	186,4%	4,2%
Tønder	646	393	155,3%	3,3%
Varde	712	485	213,7%	2,8%
Vejen	647	510	372,3%	3,1%
Vejle	1.850	1.248	207,3%	3,4%
Aabenraa	1.082	618	133,2%	3,7%
Syddjylland	12.655	8.221	185,4%	3,5%
Syddanmark i alt	22.110	13.105	145,5%	3,7%
Hele landet	103.932	55.902	116,4%	3,7%

Kilde: Danmarks Statistik og egne beregninger. Ledighedsprocent i forhold til arbejdsstyrken (antal fuldtidsledige)

Ledigheden i Syddanmark opdelt på Køn (fuldtidsledige)

november 2009	Mænd	Ændring i forhold til samme måned i 2008	Ændring i forhold til samme måned i 2008 i %	Ledigheds-pct. for mænd	Kvinder	Ændring i forhold til samme måned i 2008	Ændring i forhold til samme måned i 2008 i %	Ledigheds-pct. for kvinder
Assens	628	422	204,9%	5,7%	354	144	68,6%	3,7%
Faaborg-Midtfyn	644	429	199,5%	4,9%	369	175	90,2%	3,2%
Kerteminde	299	106	54,9%	4,9%	190	92	93,9%	3,5%
Langeland	141	68	93,2%	4,4%	63	21	50,0%	2,3%
Middelfart	389	285	274,0%	4,0%	220	121	122,2%	2,5%
Nordfyns	395	245	163,3%	5,0%	254	107	72,8%	3,7%
Nyborg	360	213	144,9%	4,5%	191	86	81,9%	2,7%
Odense	2.439	1.292	112,6%	5,0%	1.465	566	63,0%	3,2%
Svendborg	668	409	157,9%	4,5%	308	75	32,2%	2,3%
Ærø	50	26	108,3%	3,2%	27	3	12,5%	2,2%
Fyn	6.014	3.495	138,7%	4,9%	3.441	1.389	67,7%	3,1%
Billund	232	182	364,0%	3,2%	142	82	136,7%	2,3%
Esbjerg	1.278	868	211,7%	4,2%	746	454	155,5%	2,8%
Fanø	20	11	122,2%	2,4%	20	9	81,8%	2,6%
Fredericia	702	490	231,1%	5,3%	395	168	74,0%	3,4%
Haderslev	503	345	218,4%	3,3%	345	164	90,6%	2,6%
Kolding	1.084	755	229,5%	4,5%	693	424	157,6%	3,2%
Sønderborg	986	680	222,2%	5,1%	569	332	140,1%	3,3%
Tønder	387	263	212,1%	3,7%	258	129	100,0%	2,8%
Varde	451	336	292,2%	3,2%	261	149	133,0%	2,2%
Vejen	391	331	551,7%	3,3%	256	180	236,8%	2,7%
Vejle	1.099	821	295,3%	3,9%	751	428	132,5%	2,9%
Aabenraa	628	386	159,5%	4,0%	454	232	104,5%	3,3%
Syddjylland	7.762	5.468	238,4%	4,1%	4.893	2.753	128,6%	2,9%
Syddanmark i alt	13.776	8.964	186,3%	4,4%	8.334	4.141	98,8%	3,0%
Hele landet	62.837	37.328	146,3%	4,3%	41.095	18.575	82,5%	3,1%

Kilde: Danmarks Statistik og egne beregninger. Ledighedsprocent i forhold til arbejdsstyrken

Ledigheden opdelt på alder i Syddanmark (fuldtidsledige)

november 09	16-24 år		25-29 år		30-39 år		40-49 år		50-66 år		Alder i alt	
	Antal ledige	Ledighedsprocent	Antal ledige	Ledighedsprocent	Antal ledige	Ledighedsprocent	Antal ledige	Ledighedsprocent	Antal ledige	Ledighedsprocent	Antal ledige	Ledighedsprocent
	Assens	125	5,5%	99	7,2%	231	4,7%	248	4,3%	243	3,9%	982
Faaborg-Midtfyn	101	3,5%	93	5,7%	251	4,4%	276	4,0%	267	3,4%	1.013	4,1%
Kerteminde	39	2,9%	34	5,1%	117	4,3%	139	4,3%	150	4,3%	489	4,3%
Langeland	22	3,1%	13	3,6%	41	3,5%	52	3,1%	61	2,8%	204	3,3%
Middelfart	41	1,9%	54	4,4%	156	3,4%	178	3,6%	165	3,0%	610	3,3%
Nordfyns	45	2,7%	51	5,2%	183	5,0%	186	4,7%	163	3,8%	649	4,4%
Nyborg	41	2,3%	63	5,5%	144	4,1%	156	3,8%	133	2,9%	551	3,6%
Odense	470	3,0%	604	5,0%	1.066	4,7%	930	4,4%	745	3,4%	3.904	4,2%
Svendborg	82	2,2%	94	4,1%	233	3,9%	277	3,7%	251	2,9%	976	3,5%
Ærø	4	1,5%	4	2,7%	10	1,9%	24	3,0%	31	2,7%	77	2,7%
Fyn	970	3,0%	1.109	5,1%	2.433	4,4%	2.466	4,1%	2.210	3,4%	9.455	4,0%
Billund	43	2,2%	46	3,9%	86	2,8%	110	3,1%	74	2,0%	375	2,8%
Esbjerg	274	3,0%	236	4,5%	482	3,7%	504	3,4%	469	3,0%	2.025	3,5%
Fanø	1	0,6%	2	3,0%	12	4,4%	10	2,4%	14	2,0%	40	2,5%
Fredericia	133	3,8%	132	5,8%	300	5,0%	275	4,3%	228	3,4%	1.097	4,4%
Haderslev	72	1,9%	84	3,6%	210	3,4%	228	3,1%	227	2,8%	848	3,0%
Kolding	218	3,2%	213	4,9%	454	3,9%	445	4,0%	395	3,4%	1.777	3,9%
Sønderborg	147	2,9%	166	5,7%	375	4,2%	448	4,6%	379	3,6%	1.555	4,2%
Tønder	74	2,5%	56	4,1%	145	3,7%	177	3,2%	169	2,8%	646	3,3%
Varde	89	2,4%	75	3,8%	165	2,9%	180	2,7%	173	2,3%	712	2,8%
Vejen	68	2,3%	60	3,4%	181	3,6%	165	3,0%	158	2,7%	647	3,1%
Vejle	157	2,2%	210	4,2%	495	3,7%	466	3,4%	465	3,2%	1.850	3,4%
Aabenraa	130	3,3%	99	4,4%	249	3,8%	299	3,8%	267	3,0%	1.082	3,7%
Syddjylland	1.406	2,7%	1.380	4,5%	3.153	3,8%	3.307	3,6%	3.017	3,0%	12.655	3,5%
Syddanmark i alt	2.377	2,8%	2.489	4,8%	5.586	4,0%	5.773	3,8%	5.226	3,2%	22.110	3,7%
Hele landet	11.151	2,9%	12.331	4,6%	27.715	4,1%	26.299	3,8%	22.918	3,0%	103.932	3,7%

Kilde: Danmarks Statistik og egne beregninger. Ledighedsprocent i forhold til arbejdsstyrken

Ledigheden opdelt på a-kasser og kommuner i Syddanmark (fuldtidsledige)																								
november 2009	Selvstændige		Akademikere		Funktionærer og tjenestemænd		HK		Tekniske funktionærer		Byggefag		Metal		3F		NNF		FOA		Øvrige		I alt	
	Antal ledige	Ledige i procent	Antal ledige	Ledige i procent	Antal ledige	Ledige i procent	Antal ledige	Ledige i procent	Antal ledige	Ledige i procent	Antal ledige	Ledige i procent	Antal ledige	Ledige i procent	Antal ledige	Ledige i procent	Antal ledige	Ledige i procent	Antal ledige	Ledige i procent	Antal ledige	Ledige i procent	Antal ledige	Ledige i procent
Assens	57	3,6%	36	3,4%	54	2,0%	62	4,2%	42	3,7%	92	11,3%	90	9,6%	281	10,9%	11	6,5%	29	2,0%	143	6,5%	897	5,6%
Faaborg-Midtfyn	50	2,4%	31	2,6%	59	1,6%	65	3,4%	47	3,5%	83	9,5%	95	7,8%	311	10,6%	17	5,2%	29	1,6%	134	5,8%	921	4,7%
Kerteminde	21	2,6%	23	3,9%	21	1,4%	35	3,6%	34	4,6%	32	9,5%	55	5,9%	162	10,8%	1	2,0%	17	2,0%	54	6,5%	455	5,0%
Langeland	14	2,6%	2	1,4%	12	1,8%	15	3,3%	3	1,6%	18	6,6%	23	8,0%	62	7,5%	6	7,1%	10	1,6%	24	5,2%	189	4,1%
Middelfart	26	2,0%	40	3,3%	40	1,5%	51	3,6%	51	4,1%	38	7,7%	53	8,1%	194	8,3%	4	4,5%	7	0,6%	84	5,0%	588	4,1%
Nordfyns	31	2,6%	17	3,0%	21	1,2%	50	5,0%	36	4,2%	40	7,0%	55	7,8%	254	12,1%	9	7,0%	23	2,1%	82	5,5%	618	5,3%
Nyborg	20	2,1%	28	3,7%	46	2,1%	43	3,7%	28	3,5%	45	9,2%	45	6,0%	178	8,4%	4	6,7%	14	1,3%	76	6,1%	527	4,5%
Odense	164	3,5%	418	4,8%	269	1,9%	393	5,1%	222	4,0%	248	10,8%	248	7,5%	842	11,0%	69	10,1%	108	2,0%	522	7,0%	3.503	5,2%
Svendborg	38	1,9%	33	2,1%	79	1,5%	77	3,4%	37	2,7%	107	11,2%	109	9,0%	278	11,1%	18	9,5%	23	1,1%	113	5,4%	912	4,3%
Ærø	4	1,3%	3	3,1%	10	2,1%	5	2,3%	1	1,8%	4	5,0%	11	6,4%	17	6,0%	0	0,0%	4	1,2%	8	3,5%	67	3,0%
Fyn	423	2,8%	628	4,0%	613	1,7%	794	4,3%	499	3,8%	707	9,8%	785	7,7%	2.581	10,4%	141	7,9%	266	1,7%	1.241	6,2%	8.678	4,9%
Billund	12	1,3%	12	2,7%	11	0,8%	20	2,3%	22	2,5%	28	7,0%	32	6,1%	103	5,2%	13	7,0%	10	1,6%	80	3,8%	343	3,4%
Esbjerg	73	2,0%	64	2,2%	109	1,3%	167	3,8%	133	3,6%	139	7,4%	109	5,3%	560	9,9%	61	5,2%	46	1,3%	329	5,0%	1.790	4,1%
Fanø	1	0,6%	1	0,9%	4	1,1%	8	7,5%	2	3,0%	1	2,9%	0	0,0%	10	9,2%	0	0,0%	0	0,0%	8	6,8%	35	3,0%
Fredericia	34	2,6%	41	2,9%	45	1,3%	105	5,0%	55	3,3%	54	8,5%	90	10,1%	338	9,2%	14	5,8%	22	1,5%	116	5,0%	914	4,8%
Haderslev	31	1,6%	20	1,8%	54	1,3%	69	3,4%	48	3,3%	41	6,3%	68	6,5%	255	7,6%	30	8,6%	39	2,3%	133	4,0%	788	3,7%
Kolding	79	2,7%	107	3,4%	71	1,3%	219	5,8%	137	3,8%	110	9,4%	134	8,2%	408	8,9%	22	7,1%	36	1,6%	299	5,0%	1.622	4,6%
Sønderborg	44	2,0%	77	3,1%	53	1,2%	109	4,3%	104	4,3%	59	7,5%	170	9,8%	505	10,5%	26	6,1%	32	1,3%	236	6,1%	1.415	5,0%
Tønder	72	3,4%	16	3,2%	22	1,0%	42	3,5%	22	3,0%	54	8,4%	29	4,3%	170	7,0%	14	5,5%	27	2,1%	115	4,3%	583	4,0%
Varde	29	1,3%	14	1,8%	30	1,0%	45	2,6%	38	2,7%	76	6,1%	50	5,5%	193	6,7%	15	5,3%	18	1,2%	144	4,4%	652	3,4%
Vejen	23	1,4%	22	2,9%	17	0,8%	58	3,8%	44	3,3%	64	7,6%	45	5,4%	184	6,7%	9	2,5%	17	1,4%	123	4,3%	606	3,7%
Vejle	100	2,5%	94	2,5%	99	1,2%	205	4,8%	138	3,6%	112	8,8%	86	6,6%	508	9,5%	68	7,8%	41	1,6%	318	4,9%	1.769	4,3%
Aabenraa	35	1,7%	19	1,6%	50	1,3%	93	3,9%	60	3,6%	36	4,8%	70	6,2%	282	8,4%	24	5,8%	44	2,4%	217	5,6%	930	4,1%
Syddanmark i alt	953	2,4%	1.117	3,2%	1.178	1,4%	1.935	4,2%	1.298	3,6%	1.478	8,5%	1.668	7,3%	6.097	9,3%	438	6,6%	596	1,6%	3.361	5,3%	20.121	4,5%
Hele landet	4.334	2,5%	9.401	3,8%	6.237	1,6%	9.296	4,1%	6.560	3,9%	6.869	8,8%	6.165	7,4%	23.240	9,1%	1.465	6,7%	3.143	1,9%	13.893	5,3%	90.603	4,4%

Note: A-kassefordelingen er som følger:

Selvstændige: Selvstændige Erhvervsdrivende (ASE), Selvstændige (DANA)

Akademikere: Akademikere (AAK), Økonomer (CA), Journalistik, Kommunikation og Sprog, Ingeniører (IAK), Magistre (MA)

Funktionærer og tjenestemænd: Danske Sundhedsorganisationer (DSA), Lærere (DLF-A), Børne- og Ungdomspædagoger (BUPL-A), Funktionærer og Tjenestemænd (FTF-A), Socialpædagoger (SLA), Stats- og Teleansatte (STA)

HK: Handels- og Kontorfunktionærer (HK)

Tekniske funktionærer: Business, IT-faget og Merkonomer (PROSA), Funktionærer og Servicefag, Ledere, Teknikere

Byggefag: El-faget, Træ-Industri-Byg (TIB), Malerfaget og Maritime (-dec 2007), Blik og Rør (-dec 2007)

Metal: Metalarbejdere

3F: Faglig Fælles a-kasse (3F)

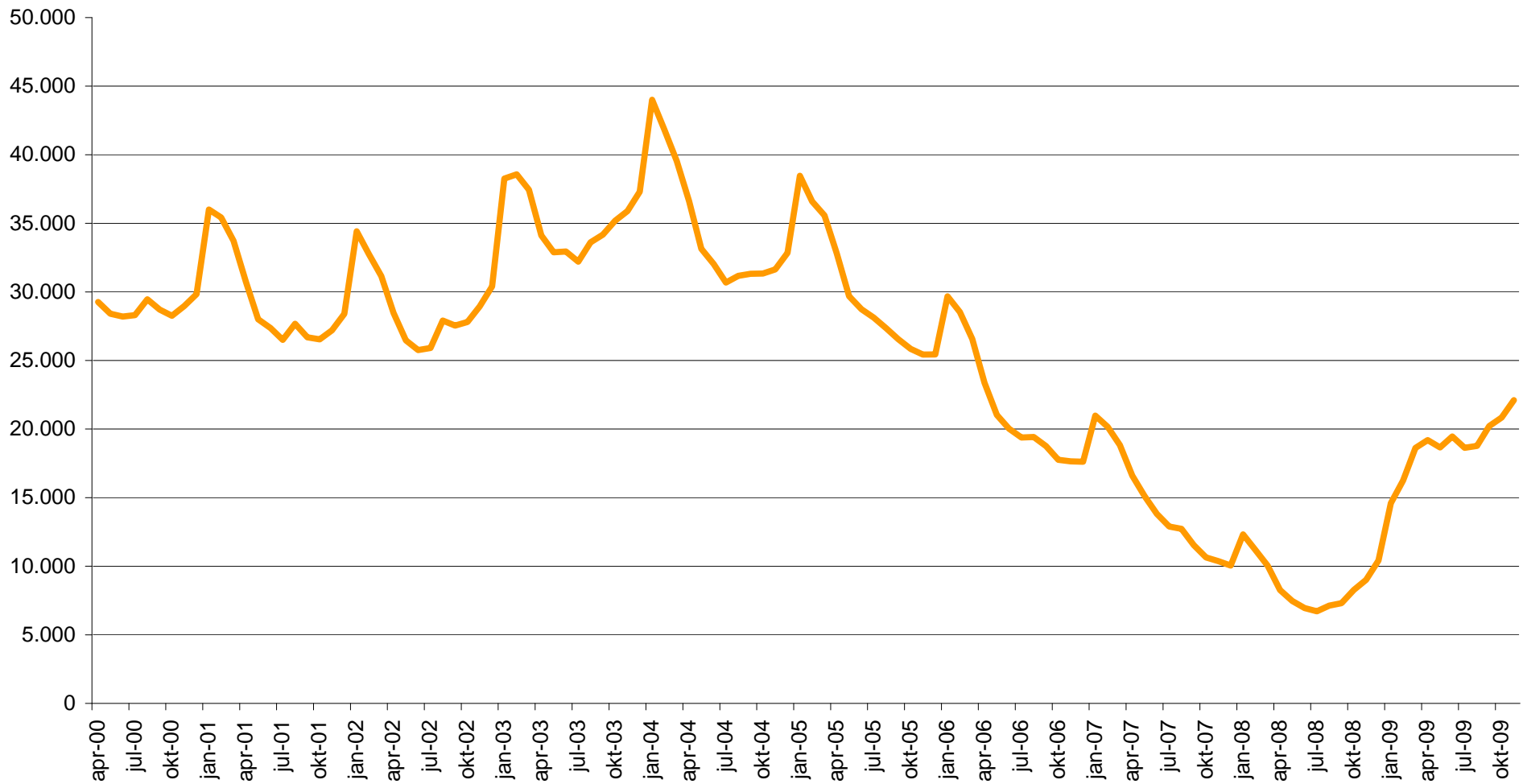
NNF: Nærings- og Nydelsesmiddelarbejdere (NNF)

FOA: Fag og Arbejde (FOA)

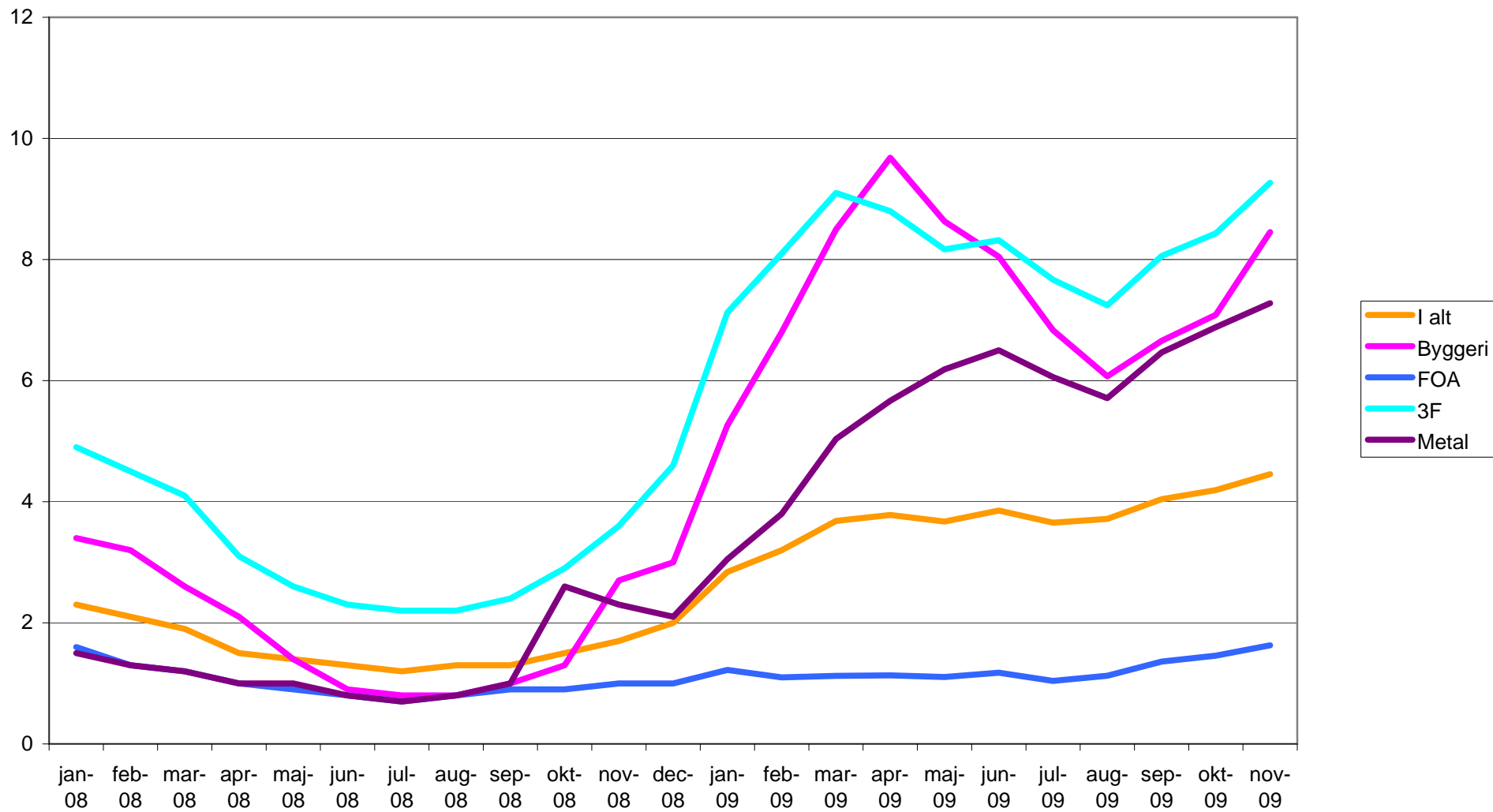
Øvrige: Kristelig a-kasse, RestaurationsBranchen, Danske Lønmodtagere, Frie Funktionærer (FFA)

Kilde: Danmarks Statistik og egne beregninger. Ledighedsprocent: Ledige i forhold til forsikrede

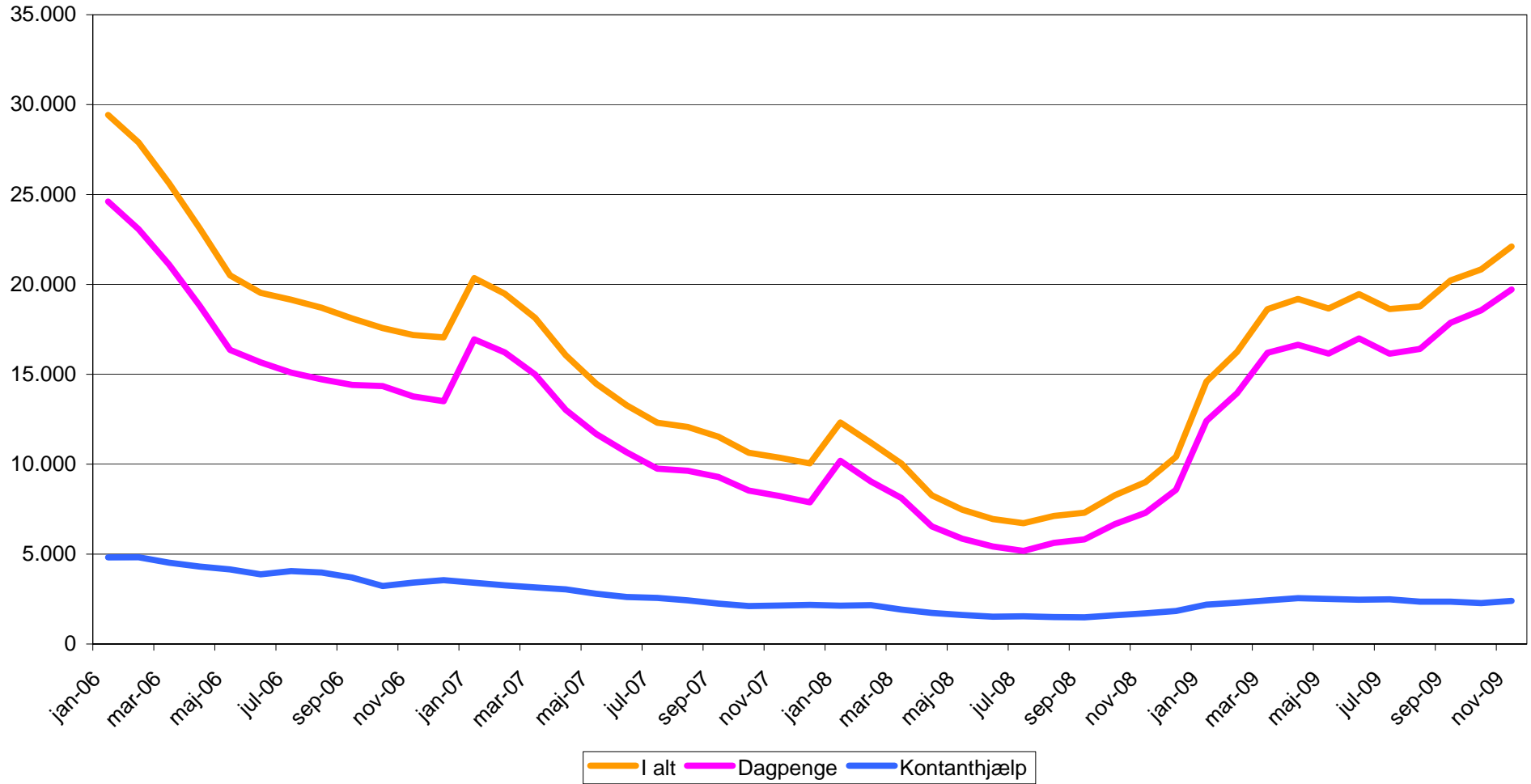
Udviklingen i fuldtidsledige i Syddanmark i perioden januar 2000 og frem
Kilde: Danmarks Statistik og egne beregninger



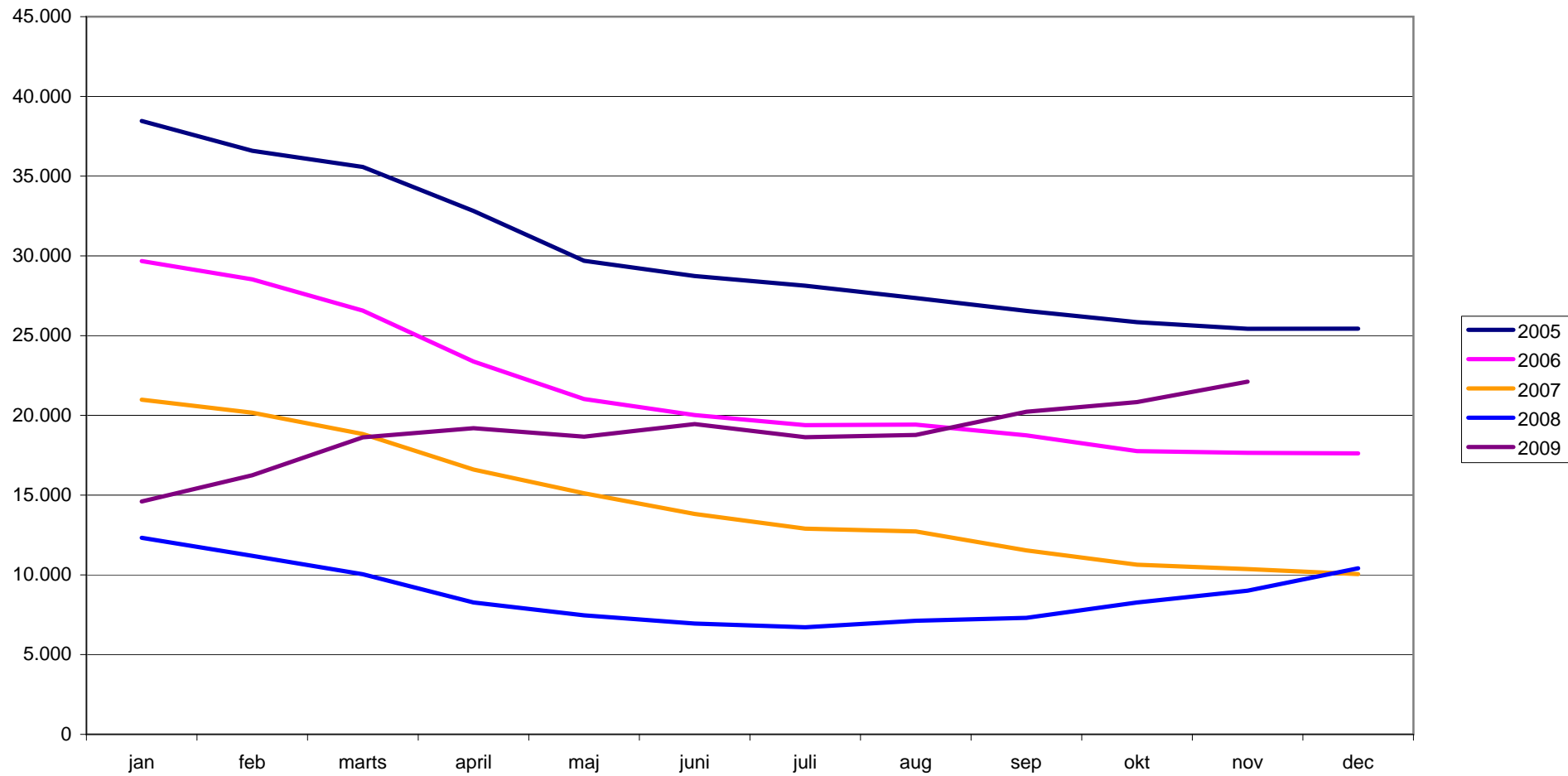
Udvikling i ledighedsprocenten i udvalgte a-kasser



**Udviklingen i antallet af dagpenge- og kontanthjælpsmodtagere
i Syddanmark fra januar 2006 og frem
Kilde: Danmarks Statistik og egne beregninger**



Udviklingen i fuldtidsledige i Syddanmark fra januar 2006 og frem
og frem
Kilde: Danmarks Statistik og egne beregninger



Udvikling i den sæsonkorrigerede og absolutte ledighed fra januar 2006 og frem
Kilde: Danmarks Statistik og egne beregninger

