

Ledigheden i Syddanmark fordelt på køn, forsikringsgruppe, alder og a-kassegruppe				
februar 2010	Antal fuldtidsledige ledige	Ændring i forhold til samme måned i 2009	Ændring i forhold til samme måned i 2009 i %	Ledighedsprocent
Ledighed i alt	28.429	12.182	75,0%	4,8%
Fordelt på køn:				
Mænd	18.980	8.892	88,1%	6,0%
Kvinder	9.449	3.290	53,4%	3,4%
Fordelt på forsikringskategori:				
Dagpengemodtagere	25.617	11.670	83,7%	-
Kontanthjælpsmodtagere	2.812	512	22,3%	-
Fordelt på alder:				
16-24 år	2.808	847	43,2%	3,4%
25-29 år	3.169	1.211	61,8%	6,0%
30-39 år	7.151	3.129	77,8%	5,1%
40-49 år	7.463	3.373	82,5%	4,9%
50-66 år	7.837	3.622	85,9%	4,7%
Fordelt på a-kassegrupper:				
Selvstændige	1.291	692	115,5%	3,2%
Akademikere	1.187	609	105,4%	3,4%
Funktionærer og tjenestemænd	1.309	487	59,2%	1,6%
HK	2.136	987	85,9%	4,7%
Tekniske funktionærer	1.564	923	144,0%	4,3%
Byggefag	2.261	1.061	88,4%	13,1%
Metal	1.971	1.074	119,7%	8,6%
3F	9.411	3.905	70,9%	14,4%
NNF	502	182	56,9%	7,6%
FOA	738	329	80,4%	2,0%
Øvrige	3.778	1.493	65,3%	5,9%
Ikke-forsikrede	2.279	438	23,8%	-
I alt forsikrede	26.148	11.742	81,5%	5,8%

Kilde: Danmarks Statistik og egne beregninger. Ledighedsprocent: Ledige i a-kasser er i forhold til forsikrede; alder og køn er i forhold til arbejdsstyrken

Note: A-kassefordelingen er som følger:

Selvstændige: Selvstændige Erhvervsdrivende (ASE), Selvstændige (DANA)

Akademikere: Akademikere (AAK), Økonomer (CA), Journalistik, Kommunikation og Sprog, Ingeniører (IAK), Magistre (MA)

Funktionærer og tjenestemænd: Danske Sundhedsorganisationer (DSA), Lærere (DLF-A), Børne- og Ungdomspædagoger (BUPL-A), Funktionærer og Tjenestemænd (FTF-A), Socialpædagoger (SLA), Stats- og Teleansatte (STA)

HK: Handels- og Kontorfunktionærer (HK)

Tekniske funktionærer: Business, IT-faget og Merkonomer (PROSA), Funktionærer og Servicefag, Ledere, Teknikere

Byggefag: El-faget, Træ-Industri-Byg (TIB), Malerfaget og Maritime (-dec 2007), Blik og Rør (-dec 2007)

Metal: Metalarbejdere

3F: Faglig Fælles a-kasse (3F)

NNF: Nærings- og Nydelsesmiddelarbejdere (NNF)

FOA: Fag og Arbejde (FOA)

Øvrige: Kristelig a-kasse, RestaurationsBranchen, Danske Lønmodtagere, Frie Funktionærer (FFA)

Ledigheden opdelt på kommuner i Syddanmark (fuldtidsledige)				
	februar 2010	Ændring i forhold til samme måned i 2009	Ændring i forhold til samme måned i 2009 i %	Ledighedsprocent i forhold til arbejdsstyrken
Assens	1.458	703	93,1%	7,1%
Faaborg-Midtfyn	1.345	515	62,0%	5,4%
Kerteminde	643	258	67,0%	5,6%
Langeland	319	110	52,6%	5,2%
Middelfart	763	329	75,8%	4,1%
Nordfyns	870	313	56,2%	6,0%
Nyborg	782	323	70,4%	5,2%
Odense	4.605	1.707	58,9%	4,9%
Svendborg	1.345	467	53,2%	4,8%
Ærø	102	30	41,7%	3,5%
Fyn	12.231	4.754	63,6%	5,2%
Billund	544	282	107,6%	4,1%
Esbjerg	2.515	1.060	72,9%	4,4%
Fanø	60	21	53,8%	3,8%
Fredericia	1.239	498	67,2%	5,0%
Haderslev	1.250	632	102,3%	4,5%
Kolding	2.105	991	89,0%	4,6%
Sønderborg	1.846	829	81,5%	5,0%
Tønder	982	279	39,7%	5,0%
Varde	1.030	519	101,6%	4,0%
Vejen	998	637	176,5%	4,7%
Vejle	2.198	1.054	92,1%	4,1%
Aabenraa	1.433	629	78,2%	4,9%
Syddjylland	16.198	7.428	84,7%	4,5%
Syddanmark i alt	28.429	12.182	75,0%	4,8%
Hele landet	128.388	49.485	62,7%	4,6%

Kilde: Danmarks Statistik og egne beregninger. Ledighedsprocent i forhold til arbejdsstyrken (antal fuldtidsledige)

Ledigheden i Syddanmark opdelt på Køn (fuldtidsledige)

februar 2010	Mænd	Ændring i forhold til samme måned i 2009	Ændring i forhold til samme måned i 2009 i %	Ledigheds-pct. for mænd	Kvinder	Ændring i forhold til samme måned i 2009	Ændring i forhold til samme måned i 2009 i %	Ledigheds-pct. for kvinder
Assens	999	518	107,7%	9,1%	459	185	67,5%	4,8%
Faaborg-Midtfyn	962	451	88,3%	7,2%	383	64	20,1%	3,3%
Kerteminde	402	145	56,4%	6,6%	240	112	87,5%	4,4%
Langeland	234	82	53,9%	7,4%	85	28	49,1%	3,1%
Middelfart	527	260	97,4%	5,4%	236	69	41,3%	2,7%
Nordfyns	583	233	66,6%	7,4%	286	79	38,2%	4,2%
Nyborg	560	239	74,5%	7,0%	222	84	60,9%	3,1%
Odense	3.003	1.224	68,8%	6,2%	1.602	482	43,0%	3,5%
Svendborg	958	412	75,5%	6,5%	387	55	16,6%	2,9%
Ærø	72	24	50,0%	4,6%	30	6	25,0%	2,4%
Fyn	8.301	3.589	76,2%	6,7%	3.930	1.165	42,1%	3,5%
Billund	367	212	136,8%	5,0%	176	68	63,0%	2,8%
Esbjerg	1.702	767	82,0%	5,6%	813	293	56,3%	3,0%
Fanø	36	16	80,0%	4,3%	24	5	26,3%	3,1%
Fredericia	798	360	82,2%	6,0%	440	138	45,7%	3,8%
Haderslev	826	459	125,1%	5,5%	425	173	68,7%	3,2%
Kolding	1.364	676	98,3%	5,6%	740	314	73,7%	3,4%
Sønderborg	1.218	593	94,9%	6,3%	628	236	60,2%	3,6%
Tønder	664	232	53,7%	6,3%	318	47	17,3%	3,5%
Varde	724	418	136,6%	5,2%	306	101	49,3%	2,6%
Vejen	681	470	222,7%	5,8%	317	167	111,3%	3,3%
Vejle	1.383	676	95,6%	4,9%	816	379	86,7%	3,2%
Aabenraa	916	422	85,4%	5,9%	517	206	66,2%	3,7%
Syddjylland	10.679	5.303	98,6%	5,6%	5.519	2.126	62,7%	3,3%
Syddanmark i alt	18.980	8.892	88,1%	6,0%	9.449	3.290	53,4%	3,4%
Hele landet	83.435	35.356	73,5%	5,7%	44.953	14.129	45,8%	3,4%

Kilde: Danmarks Statistik og egne beregninger. Ledighedsprocent i forhold til arbejdsstyrken

Ledigheden opdelt på alder i Syddanmark (fuldtidsledige)

februar 10	16-24 år		25-29 år		30-39 år		40-49 år		50-66 år		Alder i alt	
	Antal ledige	Ledighedsprocent	Antal ledige	Ledighedsprocent	Antal ledige	Ledighedsprocent	Antal ledige	Ledighedsprocent	Antal ledige	Ledighedsprocent	Antal ledige	Ledighedsprocent
Assens	160	7,1%	131	9,5%	352	7,1%	397	7,0%	355	5,7%	1.458	7,1%
Faaborg-Midtfyn	118	4,1%	121	7,4%	315	5,5%	400	5,9%	349	4,4%	1.345	5,4%
Kerteminde	46	3,5%	48	7,2%	152	5,5%	187	5,8%	189	5,4%	643	5,6%
Langeland	22	3,1%	33	9,0%	71	6,0%	84	5,0%	95	4,3%	319	5,2%
Middelfart	48	2,2%	43	3,5%	181	4,0%	237	4,8%	224	4,1%	763	4,1%
Nordfyns	50	3,0%	80	8,2%	230	6,3%	243	6,1%	229	5,3%	870	6,0%
Nyborg	56	3,1%	107	9,3%	196	5,6%	206	5,1%	192	4,2%	782	5,2%
Odense	512	3,2%	717	6,0%	1.302	5,8%	1.062	5,1%	891	4,1%	4.605	4,9%
Svendborg	99	2,6%	128	5,6%	341	5,7%	376	5,0%	343	4,0%	1.345	4,8%
Ærø	3	1,1%	8	5,4%	15	2,8%	35	4,3%	35	3,1%	102	3,5%
Fyn	1.113	3,4%	1.415	6,5%	3.154	5,7%	3.228	5,4%	2.901	4,4%	12.231	5,2%
Billund	66	3,4%	65	5,6%	127	4,2%	138	3,9%	118	3,2%	544	4,1%
Esbjerg	300	3,3%	282	5,4%	593	4,6%	660	4,5%	593	3,7%	2.515	4,4%
Fanø	3	1,8%	2	3,0%	16	5,9%	14	3,4%	22	3,2%	60	3,8%
Fredericia	139	3,9%	134	5,9%	341	5,7%	322	5,0%	263	3,9%	1.239	5,0%
Haderslev	126	3,3%	136	5,8%	303	4,8%	340	4,6%	306	3,8%	1.250	4,5%
Kolding	216	3,2%	237	5,5%	548	4,7%	539	4,8%	499	4,3%	2.105	4,6%
Sønderborg	179	3,6%	236	8,1%	447	5,0%	489	5,0%	439	4,2%	1.846	5,0%
Tønder	109	3,8%	89	6,6%	223	5,7%	241	4,4%	277	4,6%	982	5,0%
Varde	106	2,8%	109	5,5%	218	3,8%	268	4,0%	275	3,7%	1.030	4,0%
Vejen	108	3,7%	103	5,8%	250	5,0%	263	4,8%	244	4,2%	998	4,7%
Vejle	157	2,2%	229	4,6%	606	4,5%	566	4,1%	559	3,8%	2.198	4,1%
Aabenraa	184	4,7%	132	5,9%	322	4,9%	394	5,0%	353	4,0%	1.433	4,9%
Syddjylland	1.695	3,3%	1.754	5,7%	3.996	4,8%	4.235	4,6%	3.948	4,0%	16.198	4,5%
Syddanmark i alt	2.808	3,4%	3.169	6,0%	7.151	5,1%	7.463	4,9%	6.849	4,1%	28.429	4,8%
Hele landet	12.853	3,3%	14.341	5,3%	34.153	5,0%	33.173	4,7%	29.207	3,9%	128.388	4,6%

Kilde: Danmarks Statistik og egne beregninger. Ledighedsprocent i forhold til arbejdsstyrken

Ledigheden opdelt på a-kasser og kommuner i Syddanmark (fuldtidsledige)																								
februar 2010	Selvstændige		Akademikere		Funktionærer og tjenestemænd		HK		Tekniske funktionærer		Byggefag		Metal		3F		NNF		FOA		Øvrige		I alt	
	Antal ledige	Ledige i procent	Antal ledige	Ledige i procent	Antal ledige	Ledige i procent	Antal ledige	Ledige i procent	Antal ledige	Ledige i procent	Antal ledige	Ledige i procent	Antal ledige	Ledige i procent	Antal ledige	Ledige i procent	Antal ledige	Ledige i procent	Antal ledige	Ledige i procent	Antal ledige	Ledige i procent	Antal ledige	Ledige i procent
Assens	76	4,9%	44	4,2%	65	2,4%	74	5,0%	58	5,1%	141	17,6%	124	13,4%	518	20,2%	15	8,9%	35	2,4%	181	8,1%	1.331	8,3%
Faaborg-Midtfyn	53	2,6%	28	2,4%	65	1,8%	73	3,9%	53	3,9%	130	15,1%	110	9,1%	538	18,3%	22	6,9%	34	1,8%	146	6,4%	1.252	6,4%
Kerteminde	31	3,9%	30	5,0%	28	1,9%	46	4,7%	53	7,2%	34	10,1%	62	6,7%	230	15,4%	3	6,4%	22	2,6%	59	6,9%	598	6,6%
Langeland	12	2,3%	2	1,4%	15	2,2%	22	4,8%	4	2,1%	36	13,4%	23	8,0%	125	15,1%	9	10,8%	14	2,2%	36	7,9%	298	6,5%
Middelfart	38	3,0%	35	2,8%	41	1,5%	50	3,6%	55	4,4%	45	9,2%	49	7,4%	324	14,0%	4	4,7%	16	1,3%	85	5,0%	742	5,2%
Nordfyns	48	4,0%	23	4,0%	28	1,5%	49	4,9%	43	4,9%	66	11,7%	68	9,8%	373	17,8%	9	7,2%	20	1,8%	102	6,8%	829	7,2%
Nyborg	29	3,0%	26	3,5%	60	2,7%	57	5,0%	34	4,2%	81	16,9%	61	8,2%	301	14,3%	5	8,2%	14	1,3%	89	7,1%	757	6,5%
Odense	215	4,6%	429	4,8%	298	2,1%	426	5,5%	285	5,1%	339	14,8%	290	8,9%	1.113	14,7%	77	11,6%	143	2,6%	554	7,3%	4.169	6,1%
Svendborg	51	2,6%	37	2,3%	90	1,7%	99	4,5%	38	2,7%	162	17,1%	121	10,1%	447	17,8%	18	9,9%	42	2,0%	139	6,6%	1.244	5,8%
Ærø	7	2,4%	3	3,0%	9	1,9%	8	3,8%	2	3,3%	6	8,2%	12	7,1%	37	13,0%	0	0,0%	3	0,9%	9	3,9%	96	4,3%
Fyn	561	3,7%	655	4,1%	698	2,0%	903	4,9%	627	4,7%	1.040	14,6%	919	9,1%	4.006	16,2%	162	9,3%	342	2,1%	1.401	6,9%	11.314	6,3%
Billund	15	1,6%	11	2,5%	12	0,9%	25	3,0%	27	3,1%	39	9,9%	35	6,6%	205	10,5%	16	9,0%	13	2,0%	102	4,8%	500	4,9%
Esbjerg	98	2,7%	65	2,2%	118	1,4%	192	4,4%	154	4,2%	207	11,1%	137	6,7%	822	14,6%	78	6,7%	63	1,8%	370	5,5%	2.304	5,3%
Fanø	4	2,4%	5	4,5%	7	2,0%	7	6,7%	2	2,9%	4	12,1%	1	2,9%	15	13,6%	0	0,0%	0	0,0%	13	11,3%	58	5,0%
Fredericia	39	3,0%	36	2,5%	44	1,3%	113	5,4%	62	3,7%	71	11,0%	104	11,7%	430	11,7%	24	9,9%	30	2,0%	117	5,0%	1.070	5,6%
Haderslev	53	2,7%	23	2,1%	54	1,3%	77	3,9%	65	4,5%	91	14,1%	81	7,7%	472	14,2%	29	8,4%	46	2,7%	172	5,1%	1.163	5,5%
Kolding	95	3,3%	101	3,2%	82	1,4%	216	5,8%	157	4,3%	142	12,4%	154	9,4%	589	12,9%	23	7,4%	40	1,7%	312	5,2%	1.911	5,4%
Sønderborg	55	2,6%	92	3,7%	55	1,2%	116	4,6%	120	5,0%	107	13,6%	169	9,7%	642	13,5%	26	6,1%	33	1,4%	227	5,9%	1.642	5,8%
Tønder	107	5,1%	14	2,8%	21	1,0%	50	4,3%	22	3,0%	91	14,4%	46	6,7%	343	14,1%	16	6,4%	27	2,1%	166	6,2%	903	6,2%
Varde	54	2,5%	16	2,0%	39	1,2%	52	3,0%	47	3,3%	111	9,1%	64	7,2%	382	13,2%	11	4,0%	24	1,5%	166	5,0%	966	5,0%
Vejen	41	2,5%	24	3,1%	27	1,2%	60	3,9%	48	3,6%	109	13,1%	77	9,3%	352	12,9%	14	3,8%	20	1,6%	174	6,0%	946	5,7%
Vejle	115	2,9%	120	3,3%	94	1,2%	221	5,2%	159	4,0%	158	12,6%	88	6,8%	720	13,5%	79	9,2%	50	1,9%	304	4,7%	2.108	5,1%
Aabenraa	55	2,7%	27	2,3%	56	1,5%	104	4,4%	75	4,5%	92	12,5%	96	8,6%	433	13,1%	25	6,1%	48	2,6%	257	6,6%	1.268	5,7%
Syddanmark i alt	732	2,9%	532	2,8%	610	1,3%	1.233	4,6%	936	4,1%	1.221	12,0%	1.052	8,2%	5.405	13,3%	340	7,0%	395	1,9%	2.377	5,4%	14.833	5,4%
Hele landet	1.291	3,2%	1.187	3,4%	1.309	1,6%	2.136	4,7%	1.564	4,3%	2.261	13,1%	1.971	8,6%	9.411	14,4%	502	7,6%	738	2,0%	3.778	5,9%	26.148	5,8%

Note: A-kassefordelingen er som følger:

Selvstændige: Selvstændige Erhvervsdrivende (ASE), Selvstændige (DANA)

Akademikere: Akademikere (AAK), Økonomer (CA), Journalistik, Kommunikation og Sprog, Ingeniører (IAK), Magistre (MA)

Funktionærer og tjenestemænd: Danske Sundhedsorganisationer (DSA), Lærere (DLF-A), Børne- og Ungdomspædagoger (BUPL-A), Funktionærer og Tjenestemænd (FTF-A), Socialpædagoger (SLA), Stats- og Teleansatte (STA)

HK: Handels- og Kontorfunktionærer (HK)

Tekniske funktionærer: Business, IT-faget og Merkonomer (PROSA), Funktionærer og Servicefag, Ledere, Teknikere

Byggefag: El-faget, Træ-Industri-Byg (TIB), Malerfaget og Maritime (-dec 2007), Blik og Rør (-dec 2007)

Metal: Metalarbejdere

3F: Faglig Fælles a-kasse (3F)

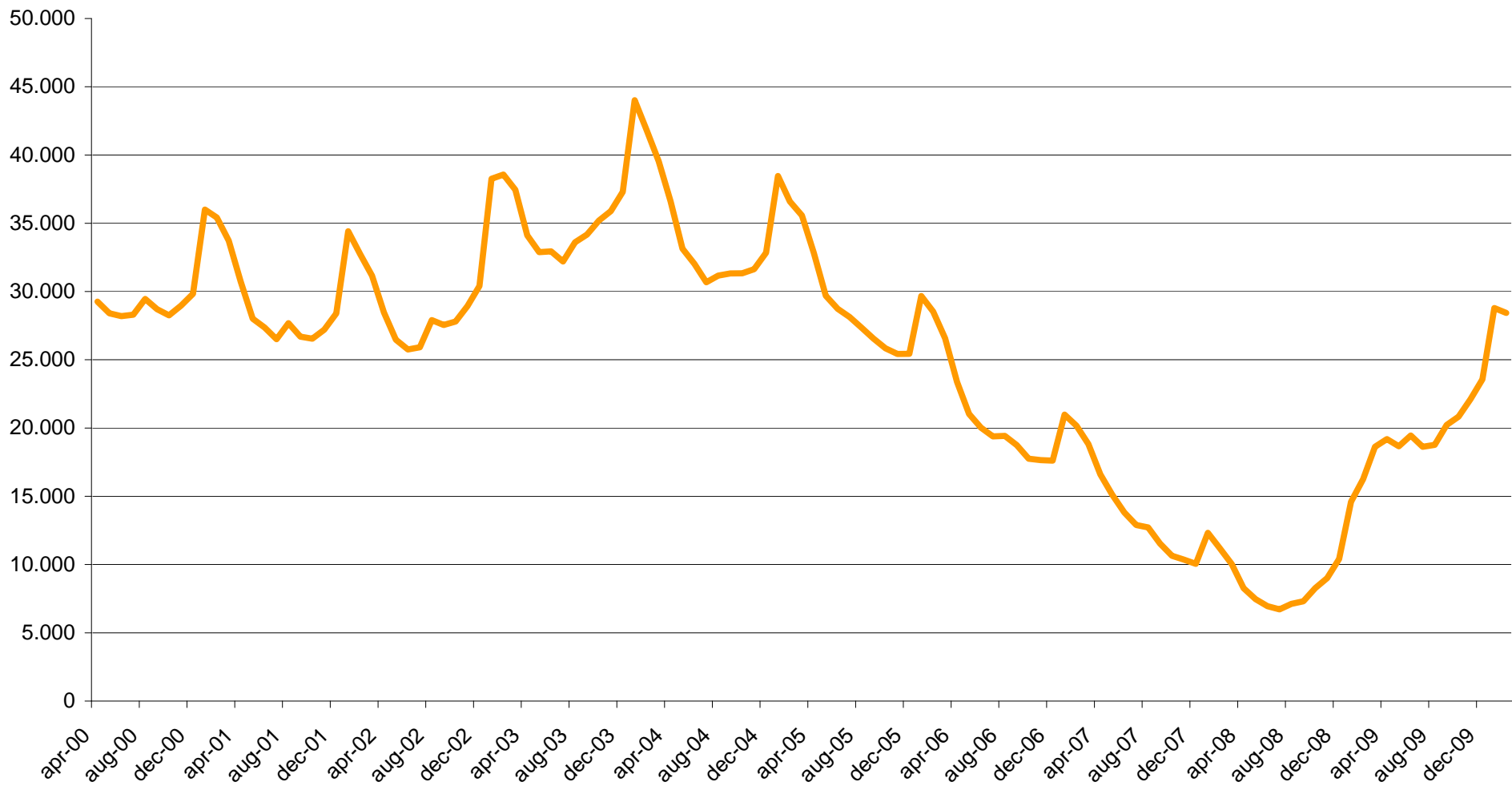
NNF: Nærings- og Nydelsesmiddelarbejdere (NNF)

FOA: Fag og Arbejde (FOA)

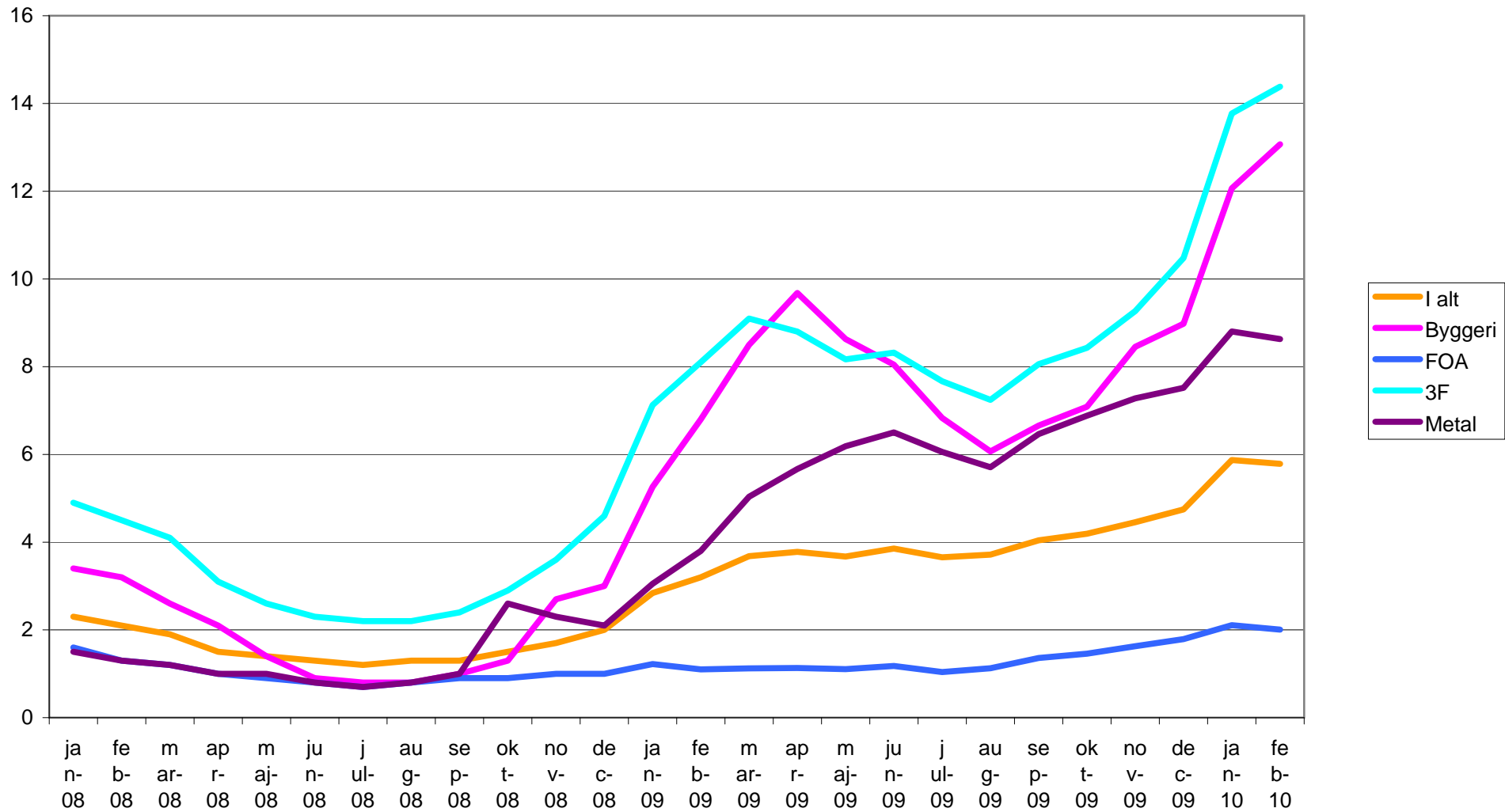
Øvrige: Kristelig a-kasse, RestaurationsBranchen, Danske Lønmodtagere, Frie Funktionærer (FFA)

Kilde: Danmarks Statistik og egne beregninger. Ledighedsprocent: Ledige i forhold til forsikrede

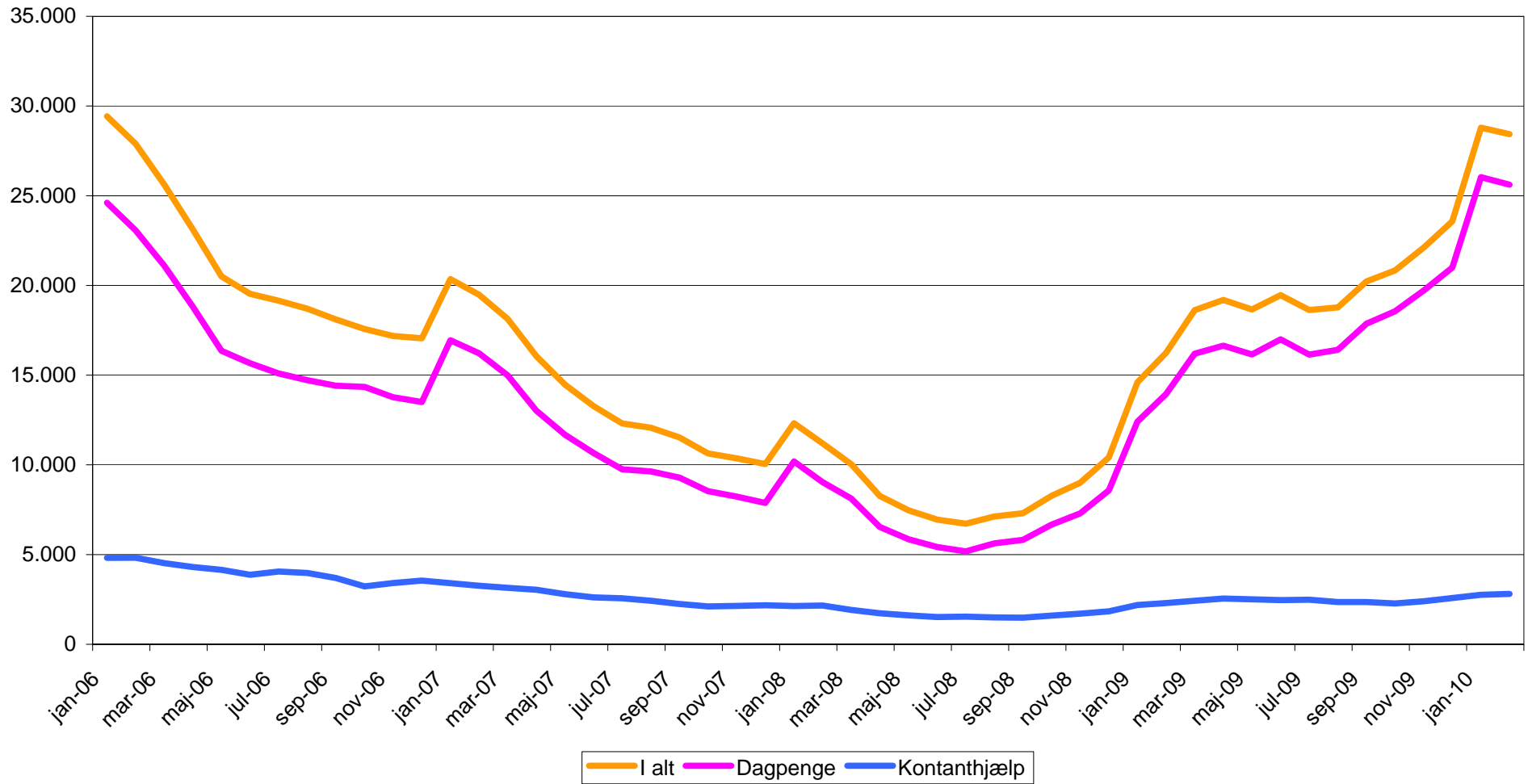
Udviklingen i fuldtidsledige i Syddanmark i perioden januar 2000 og frem
Kilde: Danmarks Statistik og egne beregninger



Udvikling i ledighedsprocenten i udvalgte a-kasser



**Udviklingen i antallet af dagpenge- og kontanthjælpsmodtagere
i Syddanmark fra januar 2006 og frem
Kilde: Danmarks Statistik og egne beregninger**



Udvikling i den sæsonkorrigerede og absolutte ledighed fra januar 2006 og frem
Kilde: Danmarks Statistik og egne beregninger

