

Ledigheden i Syddanmark fordelt på køn, forsikringsgruppe, alder og a-kassegruppe				
marts 2010	Antal fuldtidsledige ledige	Ændring i forhold til samme måned i 2009	Ændring i forhold til samme måned i 2009 i %	Ledighedsprocent
Ledighed i alt	28.373	9.746	52,3%	4,8%
Fordelt på køn:				
Mænd	18.847	6.866	57,3%	6,0%
Kvinder	9.527	2.880	43,3%	3,4%
Fordelt på forsikringskategori:				
Dagpengemodtagere	25.653	9.456	58,4%	-
Kontanthjælpsmodtagere	2.721	291	12,0%	-
Fordelt på alder:				
16-24 år	2.796	563	25,2%	3,3%
25-29 år	3.126	806	34,7%	6,0%
30-39 år	7.191	2.555	55,1%	5,2%
40-49 år	7.472	2.756	58,4%	4,9%
50-66 år	7.788	3.065	64,9%	4,7%
Fordelt på a-kassegrupper:				
Selvstændige	1.299	575	79,4%	3,2%
Akademikere	1.150	418	57,1%	3,3%
Funktionærer og tjenestemænd	1.379	489	54,9%	1,7%
HK	2.101	821	64,1%	4,7%
Tekniske funktionærer	1.458	698	91,8%	4,0%
Byggefag	2.317	818	54,6%	13,4%
Metal	1.940	753	63,4%	8,5%
3F	8.941	2.803	45,7%	13,7%
NNF	487	131	36,8%	7,4%
FOA	680	270	65,9%	1,8%
Øvrige	4.391	1.688	62,4%	6,8%
Ikke-forsikrede	2.231	284	14,6%	-
I alt forsikrede	26.143	9.464	56,7%	5,8%

Kilde: Danmarks Statistik og egne beregninger. Ledighedsprocent: Ledige i a-kasser er i forhold til forsikrede; alder og køn er i forhold til arbejdsstyrken

Note: A-kassefordelingen er som følger:

Selvstændige: Selvstændige Erhvervsdrivende (ASE), Selvstændige (DANA)

Akademikere: Akademikere (AAK), Økonomer (CA), Journalistik, Kommunikation og Sprog, Ingeniører (IAK), Magistre (MA)

Funktionærer og tjenestemænd: Danske Sundhedsorganisationer (DSA), Lærere (DLF-A), Børne- og Ungdomspædagoger (BUPL-A), Funktionærer og Tjenestemænd (FTF-A), Socialpædagoger (SLA), Stats- og Teleansatte (STA)

HK: Handels- og Kontorfunktionærer (HK)

Tekniske funktionærer: Business, IT-faget og Merkonomer (PROSA), Funktionærer og Servicefag, Ledere, Teknikere

Byggefag: El-faget, Træ-Industri-Byg (TIB), Malerfaget og Maritime (-dec 2007), Blik og Rør (-dec 2007)

Metal: Metalarbejdere

3F: Faglig Fælles a-kasse (3F)

NNF: Nærings- og Nydelsesmiddelarbejdere (NNF)

FOA: Fag og Arbejde (FOA)

Øvrige: Kristelig a-kasse, RestaurationsBranchen, Danske Lønmodtagere, Frie Funktionærer (FFA)

Ledigheden opdelt på kommuner i Syddanmark (fuldtidsledige)				
	marts 2010	Ændring i forhold til samme måned i 2009	Ændring i forhold til samme måned i 2009 i %	Ledighedsprocent i forhold til arbejdsstyrken
Assens	1.384	458	49,5%	6,8%
Faaborg-Midtfyn	1.339	419	45,5%	5,4%
Kerteminde	594	154	35,0%	5,2%
Langeland	334	116	53,2%	5,4%
Middelfart	752	234	45,2%	4,1%
Nordfyns	851	252	42,1%	5,8%
Nyborg	761	225	42,0%	5,0%
Odense	4.550	1.304	40,2%	4,9%
Svendborg	1.373	396	40,5%	4,9%
Ærø	102	21	25,9%	3,5%
Fyn	12.039	3.580	42,3%	5,1%
Billund	564	255	82,5%	4,2%
Esbjerg	2.479	800	47,6%	4,3%
Fanø	70	26	59,1%	4,4%
Fredericia	1.241	422	51,5%	5,0%
Haderslev	1.323	638	93,1%	4,7%
Kolding	2.228	936	72,4%	4,9%
Sønderborg	1.788	590	49,2%	4,8%
Tønder	986	258	35,4%	5,0%
Varde	975	391	67,0%	3,8%
Vejen	1.010	521	106,5%	4,8%
Vejle	2.244	859	62,0%	4,1%
Aabenraa	1.427	470	49,1%	4,8%
Syddjylland	16.334	6.166	60,6%	4,6%
Syddanmark i alt	28.373	9.746	52,3%	4,8%
Hele landet	129.471	40.183	45,0%	4,6%

Kilde: Danmarks Statistik og egne beregninger. Ledighedsprocent i forhold til arbejdsstyrken (antal fuldtidsledige)

Ledigheden i Syddanmark opdelt på Køn (fuldtidsledige)

marts 2010	Mænd	Ændring i forhold til samme måned i 2009	Ændring i forhold til samme måned i 2009 i %	Ledigheds-pct. for mænd	Kvinder	Ændring i forhold til samme måned i 2009	Ændring i forhold til samme måned i 2009 i %	Ledigheds-pct. for kvinder
Assens	952	345	56,8%	8,7%	432	113	35,4%	4,5%
Faaborg-Midtfyn	965	373	63,0%	7,3%	374	46	14,0%	3,2%
Kerteminde	379	81	27,2%	6,2%	215	73	51,4%	4,0%
Langeland	251	89	54,9%	7,9%	83	28	50,9%	3,0%
Middelfart	512	161	45,9%	5,3%	240	73	43,7%	2,7%
Nordfyns	569	186	48,6%	7,2%	282	66	30,6%	4,1%
Nyborg	546	160	41,5%	6,8%	215	65	43,3%	3,0%
Odense	2.937	895	43,8%	6,0%	1.613	409	34,0%	3,6%
Svendborg	986	341	52,9%	6,7%	387	55	16,6%	2,9%
Ærø	73	24	49,0%	4,6%	29	-3	-9,4%	2,3%
Fyn	8.169	2.654	48,1%	6,6%	3.870	925	31,4%	3,4%
Billund	375	191	103,8%	5,1%	189	64	51,2%	3,1%
Esbjerg	1.638	538	48,9%	5,4%	841	262	45,3%	3,1%
Fanø	41	17	70,8%	4,9%	29	9	45,0%	3,8%
Fredericia	802	291	56,9%	6,0%	439	132	43,0%	3,8%
Haderslev	861	437	103,1%	5,7%	462	202	77,7%	3,5%
Kolding	1.423	598	72,5%	5,9%	805	338	72,4%	3,7%
Sønderborg	1.173	408	53,3%	6,1%	615	182	42,0%	3,5%
Tønder	662	186	39,1%	6,3%	323	71	28,2%	3,5%
Varde	683	313	84,6%	4,9%	292	78	36,4%	2,5%
Vejen	690	376	119,7%	5,9%	320	145	82,9%	3,3%
Vejle	1.426	557	64,1%	5,0%	817	301	58,3%	3,2%
Aabenraa	903	299	49,5%	5,8%	523	170	48,2%	3,8%
Syddjylland	10.677	4.211	65,1%	5,6%	5.657	1.955	52,8%	3,4%
Syddanmark i alt	18.847	6.866	57,3%	6,0%	9.527	2.880	43,3%	3,4%
Hele landet	84.058	28.205	50,5%	5,8%	45.413	11.978	35,8%	3,4%

Kilde: Danmarks Statistik og egne beregninger. Ledighedsprocent i forhold til arbejdsstyrken

Ledigheden opdelt på alder i Syddanmark (fuldtidsledige)												
marts 10	16-24 år		25-29 år		30-39 år		40-49 år		50-66 år		Alder i alt	
	Antal ledige	Ledighedsprocent	Antal ledige	Ledighedsprocent	Antal ledige	Ledighedsprocent	Antal ledige	Ledighedsprocent	Antal ledige	Ledighedsprocent	Antal ledige	Ledighedsprocent
Assens	149	6,6%	117	8,5%	333	6,8%	386	6,8%	345	5,6%	1.384	6,8%
Faaborg-Midtfyn	106	3,7%	127	7,8%	329	5,7%	377	5,5%	361	4,6%	1.339	5,4%
Kerteminde	41	3,1%	47	7,0%	144	5,3%	171	5,3%	169	4,9%	594	5,2%
Langeland	24	3,4%	35	9,6%	70	5,9%	87	5,2%	101	4,6%	334	5,4%
Middelfart	52	2,4%	47	3,9%	175	3,9%	235	4,8%	216	3,9%	752	4,1%
Nordfyns	44	2,7%	69	7,1%	236	6,5%	242	6,1%	226	5,2%	851	5,8%
Nyborg	52	2,9%	99	8,6%	194	5,5%	190	4,7%	206	4,5%	761	5,0%
Odense	530	3,4%	741	6,2%	1.262	5,6%	1.037	4,9%	861	3,9%	4.550	4,9%
Svendborg	107	2,8%	134	5,9%	341	5,7%	373	5,0%	363	4,3%	1.373	4,9%
Ærø	3	1,1%	6	4,1%	16	3,0%	34	4,2%	36	3,2%	102	3,5%
Fyn	1.108	3,4%	1.421	6,5%	3.098	5,6%	3.133	5,2%	2.883	4,4%	12.039	5,1%
Billund	70	3,6%	62	5,3%	139	4,6%	146	4,1%	110	2,9%	564	4,2%
Esbjerg	306	3,4%	271	5,2%	595	4,6%	642	4,4%	573	3,6%	2.479	4,3%
Fanø	5	3,0%	4	6,0%	16	5,9%	21	5,1%	22	3,2%	70	4,4%
Fredericia	135	3,8%	138	6,1%	341	5,7%	326	5,0%	262	3,9%	1.241	5,0%
Haderslev	144	3,7%	147	6,2%	328	5,2%	359	4,8%	308	3,9%	1.323	4,7%
Kolding	245	3,6%	244	5,6%	575	4,9%	576	5,2%	523	4,5%	2.228	4,9%
Sønderborg	157	3,1%	228	7,8%	442	5,0%	474	4,9%	436	4,2%	1.788	4,8%
Tønder	106	3,7%	85	6,3%	220	5,6%	250	4,5%	285	4,7%	986	5,0%
Varde	99	2,6%	94	4,8%	218	3,8%	259	3,8%	259	3,5%	975	3,8%
Vejen	103	3,5%	105	5,9%	250	5,0%	277	5,0%	244	4,2%	1.010	4,8%
Vejle	160	2,2%	198	4,0%	632	4,7%	611	4,4%	560	3,8%	2.244	4,1%
Aabenraa	158	4,1%	128	5,7%	337	5,2%	399	5,0%	348	3,9%	1.427	4,8%
Syddjylland	1.688	3,3%	1.705	5,6%	4.093	4,9%	4.339	4,7%	3.930	3,9%	16.334	4,6%
Syddanmark i alt	2.796	3,3%	3.126	6,0%	7.191	5,2%	7.472	4,9%	6.813	4,1%	28.373	4,8%
Hele landet	12.987	3,4%	14.880	5,5%	34.510	5,1%	33.280	4,8%	29.100	3,9%	129.471	4,6%

Kilde: Danmarks Statistik og egne beregninger. Ledighedsprocent i forhold til arbejdsstyrken

Ledigheden opdelt på a-kasser og kommuner i Syddanmark (fuldtidsledige)

marts 2010	Selvstændige		Akademikere		Funktionærer og tjenestemænd		HK		Tekniske funktionærer		Byggefag		Metal		3F		NNF		FOA		Øvrige		I alt	
	Antal ledige	Ledige i procent	Antal ledige	Ledige i procent	Antal ledige	Ledige i procent	Antal ledige	Ledige i procent	Antal ledige	Ledige i procent	Antal ledige	Ledige i procent	Antal ledige	Ledige i procent	Antal ledige	Ledige i procent	Antal ledige	Ledige i procent	Antal ledige	Ledige i procent	Antal ledige	Ledige i procent	Antal ledige	Ledige i procent
Assens	79	5,0%	47	4,5%	55	2,0%	66	4,5%	50	4,4%	147	18,3%	107	11,6%	486	18,9%	12	7,3%	24	1,7%	197	8,8%	1.270	7,9%
Faaborg-Midtfyn	55	2,7%	28	2,4%	64	1,7%	77	4,1%	52	3,9%	127	14,8%	101	8,4%	500	16,9%	23	7,3%	32	1,7%	181	7,9%	1.240	6,3%
Kerteminde	27	3,3%	25	4,2%	29	2,0%	39	4,0%	45	6,1%	41	12,2%	57	6,1%	211	14,1%	4	8,3%	19	2,2%	63	7,4%	560	6,2%
Langeland	13	2,5%	3	2,0%	11	1,6%	20	4,4%	3	1,5%	37	13,7%	28	9,9%	127	15,4%	5	6,0%	10	1,6%	47	10,3%	304	6,7%
Middelfart	35	2,7%	34	2,7%	48	1,7%	46	3,4%	46	3,7%	46	9,3%	51	7,8%	301	13,1%	3	3,6%	13	1,1%	107	6,3%	730	5,1%
Nordfyns	47	3,9%	26	4,6%	29	1,6%	56	5,6%	34	3,9%	70	12,4%	62	9,0%	329	15,9%	13	10,7%	16	1,4%	125	8,3%	807	7,0%
Nyborg	31	3,2%	25	3,3%	60	2,7%	50	4,3%	30	3,7%	73	15,3%	56	7,5%	297	14,2%	6	9,8%	10	0,9%	107	8,5%	745	6,4%
Odense	207	4,4%	427	4,8%	322	2,3%	446	5,8%	266	4,8%	349	15,1%	274	8,4%	1.042	13,8%	74	11,2%	138	2,5%	599	7,9%	4.144	6,1%
Svendborg	61	3,1%	38	2,4%	93	1,8%	96	4,3%	39	2,8%	186	19,8%	116	9,6%	431	17,2%	21	11,5%	35	1,7%	157	7,4%	1.273	5,9%
Ærø	7	2,4%	3	3,0%	9	1,9%	7	3,3%	2	3,3%	8	11,0%	12	7,1%	33	11,4%	0	0,0%	3	0,9%	10	4,5%	94	4,2%
Fyn	562	3,7%	660	4,1%	722	2,0%	904	4,9%	567	4,2%	1.082	15,2%	865	8,6%	3.757	15,2%	162	9,4%	302	1,9%	1.594	7,9%	11.177	6,3%
Billund	22	2,4%	10	2,3%	9	0,7%	28	3,3%	22	2,5%	41	10,4%	37	7,0%	206	10,6%	11	6,3%	11	1,7%	120	5,7%	517	5,1%
Esbjerg	91	2,5%	56	1,9%	131	1,6%	172	3,9%	137	3,7%	189	10,2%	133	6,5%	771	13,7%	82	7,1%	57	1,7%	409	6,1%	2.228	5,1%
Fanø	6	3,7%	4	3,6%	11	3,1%	7	6,8%	2	3,0%	7	21,9%	1	2,9%	14	12,8%	0	0,0%	0	0,0%	13	11,2%	65	5,6%
Fredericia	44	3,4%	35	2,4%	45	1,3%	104	5,0%	72	4,2%	77	12,0%	102	11,4%	402	11,0%	20	8,3%	33	2,2%	134	5,7%	1.068	5,5%
Haderslev	54	2,7%	24	2,2%	56	1,3%	85	4,3%	57	3,9%	86	13,4%	82	7,8%	487	14,7%	30	8,6%	49	2,9%	216	6,4%	1.226	5,8%
Kolding	91	3,1%	97	3,0%	96	1,7%	211	5,7%	153	4,2%	165	14,5%	172	10,5%	587	12,8%	21	6,8%	40	1,7%	396	6,6%	2.029	5,8%
Sønderborg	53	2,5%	88	3,5%	57	1,2%	111	4,4%	110	4,6%	119	15,1%	159	9,1%	612	12,9%	20	4,7%	35	1,5%	260	6,7%	1.624	5,8%
Tønder	109	5,2%	12	2,4%	28	1,3%	47	4,0%	19	2,6%	92	14,5%	51	7,4%	317	13,1%	15	6,1%	28	2,1%	189	7,1%	907	6,2%
Varde	57	2,6%	10	1,3%	40	1,3%	47	2,7%	46	3,3%	95	7,8%	66	7,4%	341	11,8%	16	5,9%	20	1,3%	186	5,6%	924	4,8%
Vejen	43	2,6%	19	2,4%	27	1,2%	60	3,9%	49	3,7%	107	12,9%	75	9,1%	347	12,7%	13	3,5%	17	1,4%	194	6,6%	951	5,8%
Vejle	112	2,8%	108	2,9%	105	1,3%	217	5,1%	152	3,9%	161	13,0%	90	7,0%	695	13,1%	73	8,5%	43	1,6%	376	5,8%	2.132	5,1%
Aabenraa	54	2,7%	27	2,2%	53	1,4%	108	4,6%	74	4,4%	94	12,8%	106	9,5%	404	12,3%	24	5,9%	45	2,4%	305	7,8%	1.294	5,8%
Syddanmark i alt	737	2,9%	490	2,6%	656	1,4%	1.197	4,5%	891	3,9%	1.236	12,2%	1.075	8,4%	5.183	12,7%	326	6,8%	378	1,8%	2.798	6,4%	14.967	5,5%
Hele landet	5.710	3,3%	9.639	3,8%	7.256	1,9%	9.858	4,4%	6.867	4,1%	10.645	13,8%	6.988	8,4%	34.290	13,5%	1.744	8,1%	3.405	2,1%	17.814	6,7%	114.216	5,5%

Note: A-kassefordelingen er som følger:

Selvstændige: Selvstændige Erhvervsdrivende (ASE), Selvstændige (DANA)

Akademikere: Akademikere (AAK), Økonomer (CA), Journalistik, Kommunikation og Sprog, Ingeniører (IAK), Magistre (MA)

Funktionærer og tjenestemænd: Danske Sundhedsorganisationer (DSA), Lærere (DLF-A), Børne- og Ungdomspædagoger (BUPL-A), Funktionærer og Tjenestemænd (FTF-A), Socialpædagoger (SLA), Stats- og Teleansatte (STA)

HK: Handels- og Kontorfunktionærer (HK)

Tekniske funktionærer: Business, IT-faget og Merkonomer (PROSA), Funktionærer og Servicefag, Ledere, Teknikere

Byggefag: El-faget, Træ-Industri-Byg (TIB), Malerfaget og Maritime (-dec 2007), Blik og Rør (-dec 2007)

Metal: Metalarbejdere

3F: Faglig Fælles a-kasse (3F)

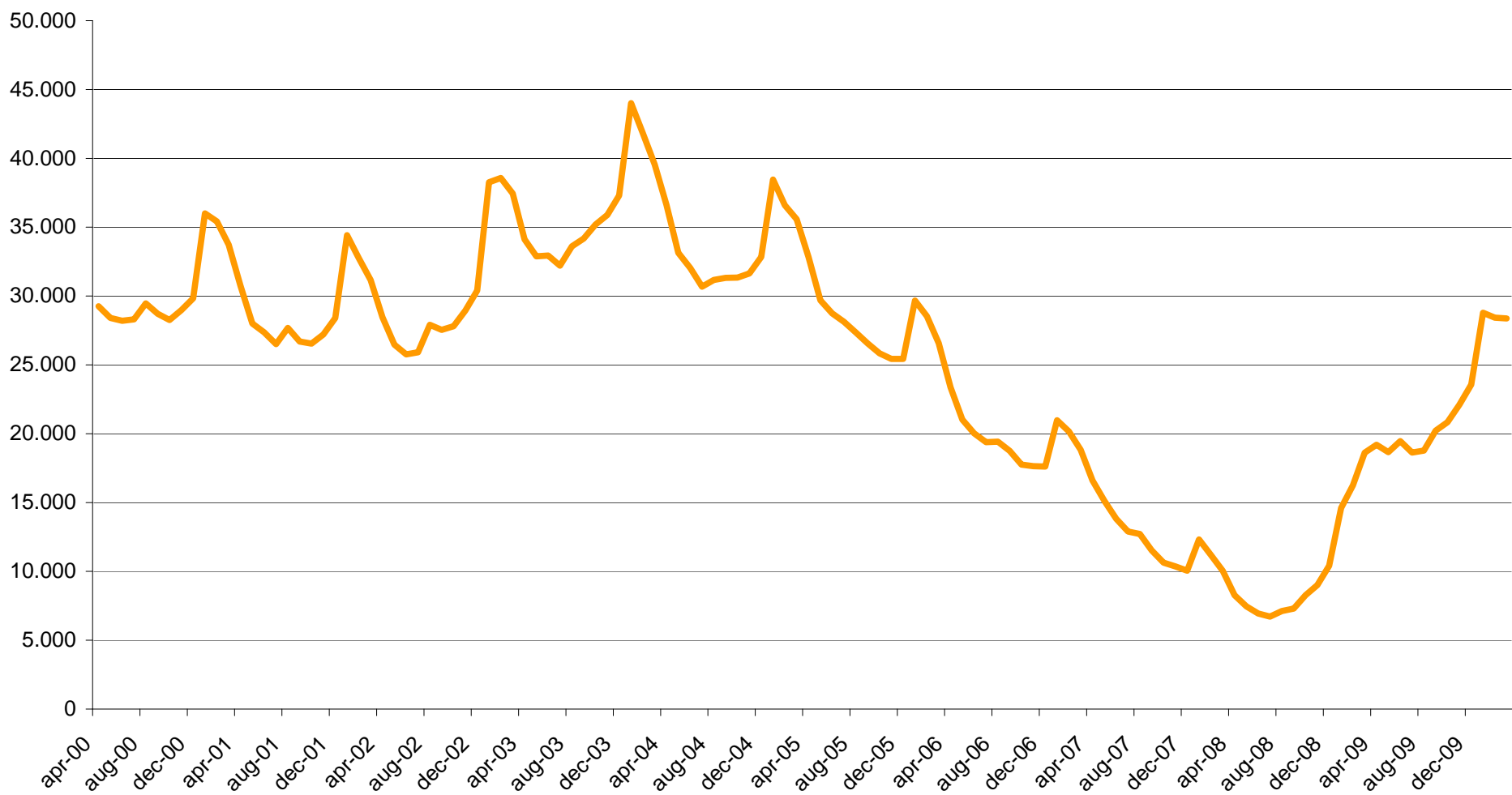
NNF: Nærings- og Nydelsesmiddelarbejdere (NNF)

FOA: Fag og Arbejde (FOA)

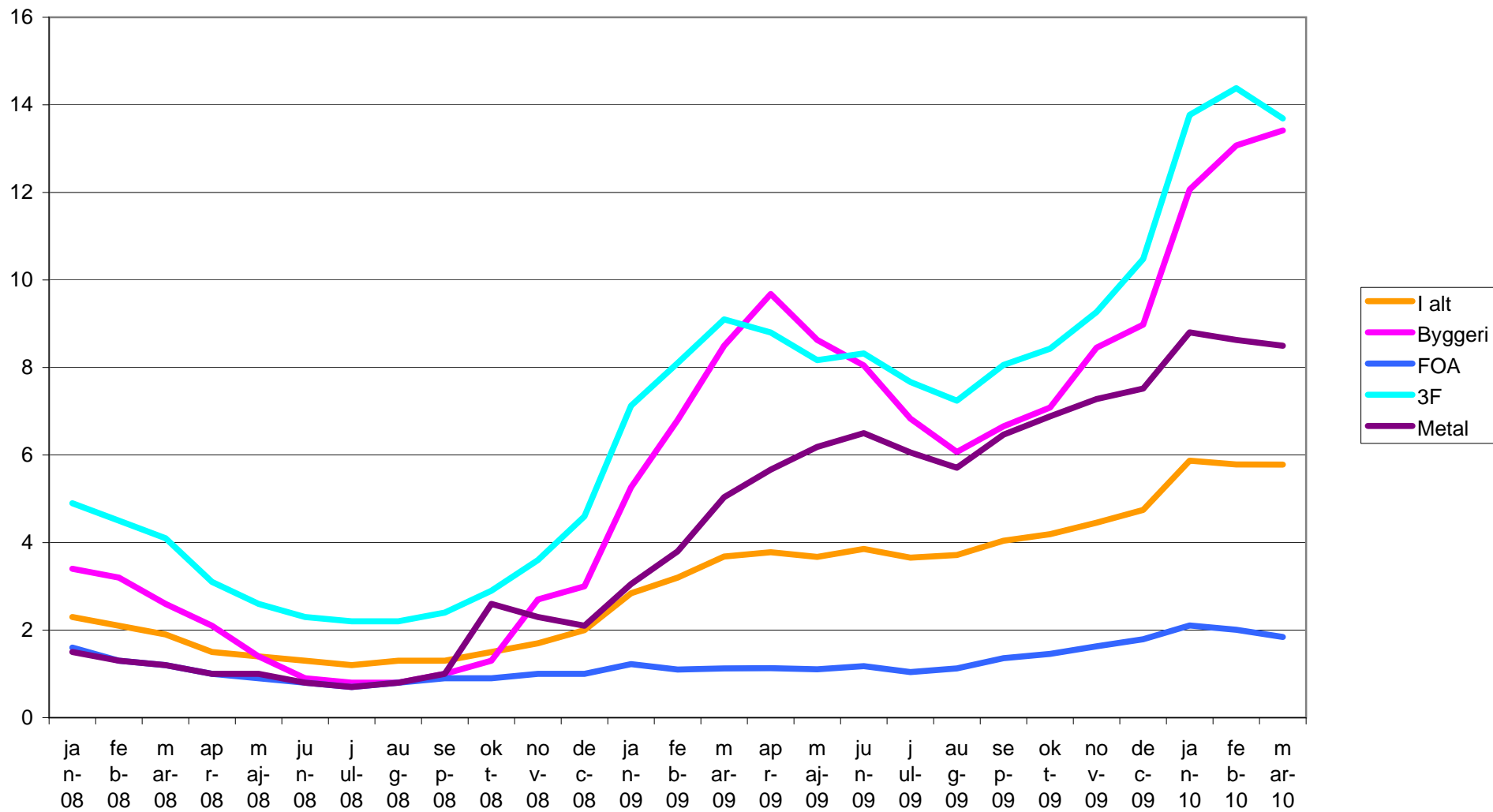
Øvrige: Kristelig a-kasse, RestaurationsBranchen, Danske Lønmodtagere, Frie Funktionærer (FFA)

Kilde: Danmarks Statistik og egne beregninger. Ledighedsprocent: Ledige i forhold til forsikrede

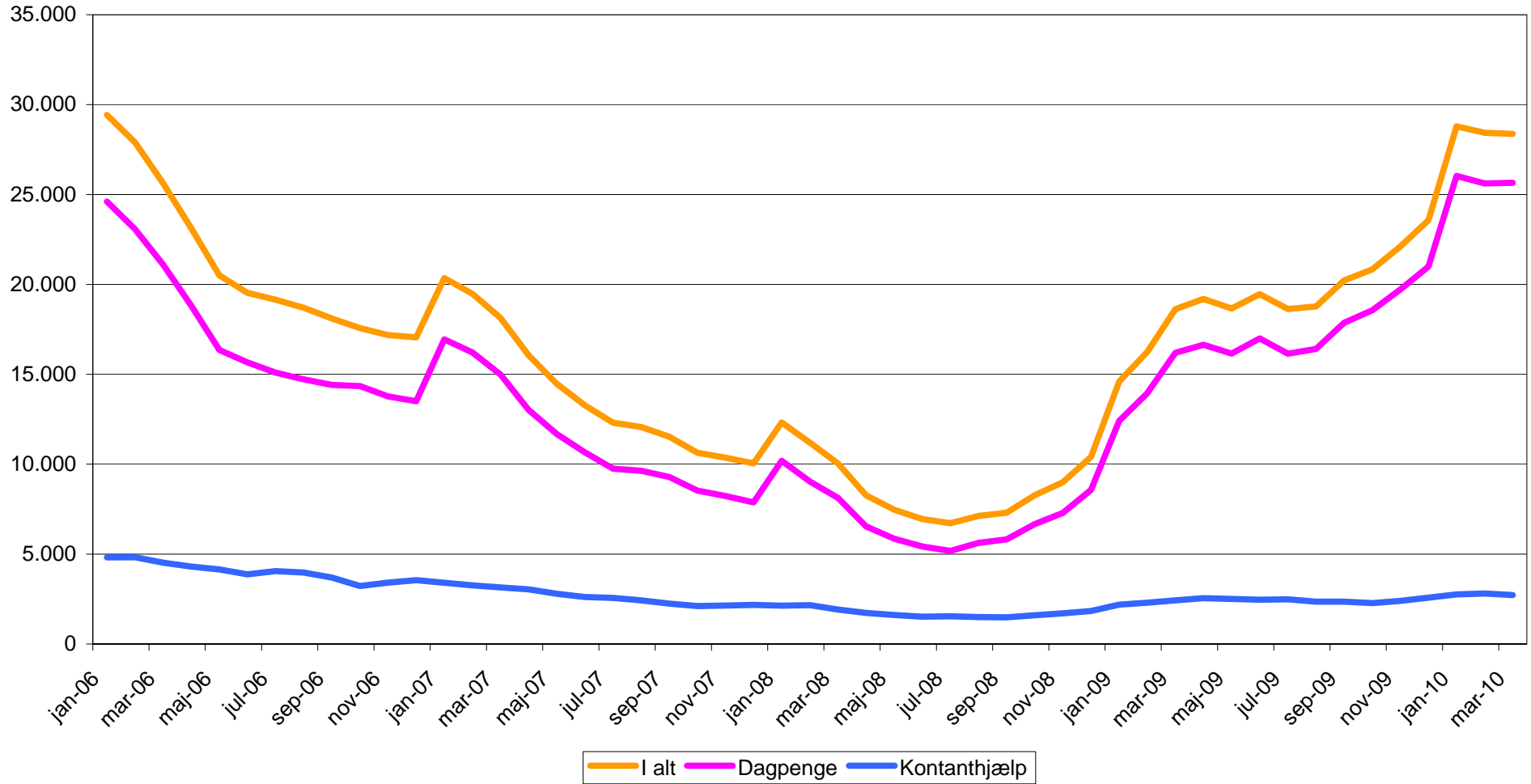
Udviklingen i fuldtidsledige i Syddanmark i perioden januar 2000 og frem
Kilde: Danmarks Statistik og egne beregninger



Udvikling i ledighedsprocenten i udvalgte a-kasser



**Udviklingen i antallet af dagpenge- og kontanthjælpsmodtagere
i Syddanmark fra januar 2006 og frem
Kilde: Danmarks Statistik og egne beregninger**



Udvikling i den sæsonkorrigerede og absolutte ledighed fra januar 2006 og frem
Kilde: Danmarks Statistik og egne beregninger

