

Ledigheden i Syddanmark fordelt på køn, forsikringsgruppe, alder og a-kassegruppe				
april 2010	Antal fuldtidsledige ledige	Ændring i forhold til samme måned i 2009	Ændring i forhold til samme måned i 2009 i %	Ledighedsprocent
Ledighed i alt	25.195	6.001	31,3%	4,2%
Fordelt på køn:				
Mænd	16.111	3.714	30,0%	5,1%
Kvinder	9.085	2.288	33,7%	3,2%
Fordelt på forsikringskategori:				
Dagpengemodtagere	22.471	5.825	35,0%	-
Kontanthjælpsmodtagere	2.724	176	6,9%	-
Fordelt på alder:				
16-24 år	2.450	46	1,9%	2,8%
25-29 år	2.718	331	13,9%	5,2%
30-39 år	6.521	1.678	34,6%	4,8%
40-49 år	6.695	1.893	39,4%	4,3%
50-66 år	6.812	2.054	43,2%	4,1%
Fordelt på a-kassegrupper:				
Selvstændige	1.217	456	59,9%	3,0%
Akademikere	1.088	315	40,8%	3,1%
Funktionærer og tjenestemænd	1.317	439	50,0%	1,6%
HK	1.969	633	47,4%	4,4%
Tekniske funktionærer	1.428	649	83,3%	3,9%
Byggefag	1.977	257	14,9%	11,2%
Metal	1.779	450	33,9%	7,8%
3F	7.188	1.254	21,1%	11,0%
NNF	477	106	28,6%	7,3%
FOA	665	252	61,0%	1,8%
Kristelig	2.494	603	31,9%	6,3%
Øvrige	1.373	434	46,2%	5,5%
Ikke-forsikrede	2.223	153	7,4%	-
I alt forsikrede	22.972	3.778	34,2%	5,1%

Kilde: Danmarks Statistik og egne beregninger. Ledighedsprocent: Ledige i a-kasser er i forhold til forsikrede; alder og køn er i forhold til arbejdsstyrken

Note: A-kassefordelingen er som følger:

Selvstændige: Selvstændige Erhvervsdrivende (ASE), Selvstændige (DANA)

Akademikere: Akademikere (AAK), Økonomer (CA), Journalistik, Kommunikation og Sprog, Ingeniører (IAK), Magistre (MA)

Funktionærer og tjenestemænd: Danske Sundhedsorganisationer (DSA), Lærere (DLF-A), Børne- og Ungdomspædagoger (BUPL-A), Funktionærer og Tjenestemænd (FTF-A), Socialpædagoger (SLA), Stats- og Teleansatte (STA)

HK: Handels- og Kontorfunktionærer (HK)

Tekniske funktionærer: Business, IT-faget og Merkonomer (PROSA), Funktionærer og Servicefag, Ledere, Teknikere

Byggefag: El-faget, Træ-Industri-Byg (TIB), Malerfaget og Maritime (-dec 2007), Blik og Rør (-dec 2007)

Metal: Metalarbejdere

3F: Faglig Fælles a-kasse (3F)

NNF: Nærings- og Nydelsesmiddelarbejdere (NNF)

FOA: Fag og Arbejde (FOA)

Kristelig: Kristelig a-kasse

Øvrige: Danske Lønmodtagere, Frie Funktionærer (FFA)

Ledigheden opdelt på kommuner i Syddanmark (fuldtidsledige)				
	april 2010	Ændring i forhold til samme måned i 2009	Ændring i forhold til samme måned i 2009 i %	Ledighedsprocent i forhold til arbejdsstyrken
Assens	1.176	190	19,3%	5,7%
Faaborg-Midtfyn	1.164	230	24,6%	4,7%
Kerteminde	500	107	27,2%	4,3%
Langeland	300	91	43,5%	5,1%
Middelfart	657	117	21,7%	3,5%
Nordfyns	728	169	30,2%	4,9%
Nyborg	637	107	20,2%	4,2%
Odense	4.263	881	26,0%	4,5%
Svendborg	1.219	289	31,1%	4,3%
Ærø	92	22	31,4%	3,3%
Fyn	10.736	2.201	25,8%	4,5%
Billund	410	104	34,0%	3,0%
Esbjerg	2.239	470	26,6%	3,9%
Fanø	57	15	35,7%	3,6%
Fredericia	1.149	279	32,1%	4,6%
Haderslev	1.188	478	67,3%	4,2%
Kolding	2.119	656	44,8%	4,6%
Sønderborg	1.617	401	33,0%	4,4%
Tønder	776	95	14,0%	3,9%
Varde	777	210	37,0%	3,0%
Vejen	869	340	64,3%	4,1%
Vejle	2.022	537	36,2%	3,7%
Aabenraa	1.234	212	20,7%	4,2%
Syddjylland	14.459	3.800	35,7%	4,0%
Syddanmark i alt	25.195	6.001	31,3%	4,2%
Hele landet	117.190	24.984	27,1%	4,2%

Kilde: Danmarks Statistik og egne beregninger. Ledighedsprocent i forhold til arbejdsstyrken (antal fuldtidsledige)

Ledigheden i Syddanmark opdelt på Køn (fuldtidsledige)

april 2010	Mænd	Ændring i forhold til samme måned i 2009	Ændring i forhold til samme måned i 2009 i %	Ledigheds-pct. for mænd	Kvinder	Ændring i forhold til samme måned i 2009	Ændring i forhold til samme måned i 2009 i %	Ledigheds-pct. for kvinder
Assens	770	115	17,6%	7,0%	407	75	22,6%	4,2%
Faaborg-Midtfyn	807	195	31,9%	6,1%	357	35	10,9%	3,1%
Kerteminde	312	50	19,1%	5,1%	188	57	43,5%	3,5%
Langeland	220	62	39,2%	6,9%	80	29	56,9%	2,9%
Middelfart	430	60	16,2%	4,4%	227	57	33,5%	2,6%
Nordfyns	467	110	30,8%	5,9%	261	59	29,2%	3,8%
Nyborg	438	62	16,5%	5,5%	199	45	29,2%	2,8%
Odense	2.694	567	26,7%	5,5%	1.569	314	25,0%	3,5%
Svendborg	839	192	29,7%	5,7%	380	97	34,3%	2,8%
Ærø	63	20	46,5%	4,0%	29	2	7,4%	2,3%
Fyn	7.040	1.433	25,6%	5,7%	3.696	768	26,2%	3,3%
Billund	260	72	38,3%	3,6%	151	34	29,1%	2,4%
Esbjerg	1.439	294	25,7%	4,7%	800	176	28,2%	2,9%
Fanø	34	13	61,9%	4,1%	24	3	14,3%	3,1%
Fredericia	720	172	31,4%	5,4%	430	108	33,5%	3,7%
Haderslev	711	264	59,1%	4,7%	477	214	81,4%	3,6%
Kolding	1.319	391	42,1%	5,5%	800	265	49,5%	3,7%
Sønderborg	1.027	245	31,3%	5,3%	590	155	35,6%	3,4%
Tønder	494	60	13,8%	4,7%	282	36	14,6%	3,1%
Varde	506	139	37,9%	3,6%	271	71	35,5%	2,3%
Vejen	556	214	62,6%	4,8%	313	125	66,5%	3,2%
Vejle	1.252	330	35,8%	4,4%	770	207	36,8%	3,0%
Aabenraa	753	87	13,1%	4,8%	482	125	35,0%	3,5%
Syddjylland	9.071	2.281	33,6%	4,8%	5.389	1.520	39,3%	3,2%
Syddanmark i alt	16.111	3.714	30,0%	5,1%	9.085	2.288	33,7%	3,2%
Hele landet	73.706	15.932	27,6%	5,0%	43.484	9.052	26,3%	3,2%

Kilde: Danmarks Statistik og egne beregninger. Ledighedsprocent i forhold til arbejdsstyrken

Ledigheden opdelt på alder i Syddanmark (fuldtidsledige)

april 10	16-24 år		25-29 år		30-39 år		40-49 år		50-66 år		Alder i alt	
	Antal ledige	Ledighedsprocent	Antal ledige	Ledighedsprocent	Antal ledige	Ledighedsprocent	Antal ledige	Ledighedsprocent	Antal ledige	Ledighedsprocent	Antal ledige	Ledighedsprocent
	Assens	123	5,1%	98	7,1%	278	5,8%	336	5,8%	290	4,7%	1.176
Faaborg-Midtfyn	87	3,0%	110	6,7%	295	5,3%	346	5,0%	295	3,7%	1.164	4,7%
Kerteminde	27	1,9%	44	6,1%	117	4,5%	145	4,4%	142	4,1%	500	4,3%
Langeland	23	3,3%	32	8,8%	71	6,5%	78	4,9%	87	4,0%	300	5,1%
Middelfart	53	2,3%	40	3,3%	149	3,3%	198	3,9%	193	3,5%	657	3,5%
Nordfyns	36	2,1%	57	5,6%	214	6,0%	202	4,9%	192	4,4%	728	4,9%
Nyborg	43	2,2%	70	6,1%	167	4,9%	163	4,0%	174	3,9%	637	4,2%
Odense	474	2,8%	665	5,7%	1.229	5,5%	989	4,6%	794	3,6%	4.263	4,5%
Svendborg	95	2,4%	119	5,3%	292	4,9%	352	4,7%	313	3,6%	1.219	4,3%
Ærø	3	1,1%	6	4,6%	14	2,9%	30	3,7%	32	2,9%	92	3,3%
Fyn	965	2,8%	1.242	5,8%	2.826	5,2%	2.838	4,7%	2.512	3,8%	10.736	4,5%
Billund	55	2,8%	45	3,8%	100	3,4%	112	3,1%	77	2,1%	410	3,0%
Esbjerg	263	2,8%	232	4,6%	550	4,3%	606	4,1%	509	3,2%	2.239	3,9%
Fanø	4	2,4%	3	4,3%	13	4,9%	17	4,2%	19	2,8%	57	3,6%
Fredericia	122	3,4%	126	5,8%	320	5,4%	292	4,5%	251	3,8%	1.149	4,6%
Haderslev	136	3,3%	127	5,5%	300	4,9%	324	4,3%	268	3,3%	1.188	4,2%
Kolding	229	3,2%	237	5,5%	557	4,8%	537	4,7%	489	4,2%	2.119	4,6%
Sønderborg	155	3,1%	194	6,8%	405	4,8%	425	4,3%	395	3,8%	1.617	4,4%
Tønder	80	2,7%	67	4,7%	184	4,8%	196	3,6%	217	3,6%	776	3,9%
Varde	69	1,8%	71	3,6%	173	3,1%	218	3,2%	204	2,7%	777	3,0%
Vejen	86	2,9%	81	4,5%	224	4,5%	240	4,3%	208	3,5%	869	4,1%
Vejle	147	2,0%	181	3,8%	583	4,4%	544	3,8%	486	3,3%	2.022	3,7%
Aabenraa	139	3,5%	114	5,0%	287	4,5%	346	4,4%	305	3,4%	1.234	4,2%
Syddjylland	1.484	2,8%	1.476	4,9%	3.695	4,5%	3.856	4,1%	3.428	3,4%	14.459	4,0%
Syddanmark i alt	2.450	2,8%	2.718	5,2%	6.521	4,8%	6.695	4,3%	5.940	3,6%	25.195	4,2%
Hele landet	11.978	3,0%	13.455	5,0%	31.657	4,7%	30.046	4,2%	25.820	3,4%	117.190	4,2%

Kilde: Danmarks Statistik og egne beregninger. Ledighedsprocent i forhold til arbejdsstyrken

Ledigheden opdelt på a-kasser og kommuner i Syddanmark (fuldtidsledige)

april 2010	Selvstændige		Akademikere		Funktionærer og tjenestemænd		HK		Tekniske funktionærer		Byggefag		Metal		3F		NNF		FOA		Kristelige		Øvrige		I alt forsikrede	
	Antal ledige	Ledige i procent	Antal ledige	Ledige i procent	Antal ledige	Ledige i procent	Antal ledige	Ledige i procent	Antal ledige	Ledige i procent	Antal ledige	Ledige i procent	Antal ledige	Ledige i procent	Antal ledige	Ledige i procent	Antal ledige	Ledige i procent	Antal ledige	Ledige i procent	Antal ledige	Ledige i procent	Antal ledige	Ledige i procent	Antal ledige	Ledige i procent
Assens	71	4,5%	48	4,6%	53	1,9%	67	4,6%	53	4,7%	120	14,7%	92	9,9%	377	14,7%	11	6,6%	23	1,6%	94	7,4%	70	7,2%	1.079	6,7%
Faaborg-Midtfyn	47	2,3%	23	1,9%	67	1,8%	75	4,0%	50	3,7%	120	13,4%	93	7,7%	383	13,0%	25	8,0%	28	1,5%	93	7,1%	65	6,7%	1.069	5,5%
Kerteminde	21	2,6%	19	3,2%	29	2,0%	35	3,6%	40	5,4%	35	9,9%	53	5,8%	172	11,5%	2	4,1%	14	1,6%	26	5,9%	23	5,7%	469	5,2%
Langeland	13	2,5%	5	3,4%	10	1,5%	16	3,5%	3	1,5%	34	12,5%	25	8,9%	106	12,9%	6	7,3%	13	2,1%	17	5,8%	18	10,7%	266	5,9%
Midelfart	29	2,2%	34	2,7%	40	1,5%	44	3,2%	42	3,4%	44	8,8%	43	6,5%	249	10,8%	2	2,4%	15	1,2%	56	5,8%	39	5,3%	637	4,4%
Nordfyns	36	3,0%	28	4,9%	26	1,4%	47	4,7%	33	3,7%	64	11,2%	57	8,3%	274	13,2%	10	8,2%	18	1,6%	60	6,9%	38	6,1%	691	6,0%
Nyborg	25	2,6%	23	3,1%	50	2,2%	45	3,9%	29	3,6%	55	11,3%	47	6,3%	234	11,2%	5	8,2%	12	1,1%	47	7,3%	46	7,4%	618	5,3%
Odense	210	4,5%	405	4,5%	318	2,2%	414	5,4%	276	4,9%	317	13,4%	264	8,1%	896	11,8%	85	12,9%	126	2,3%	300	7,7%	258	6,8%	3.869	5,7%
Svendborg	59	3,0%	39	2,5%	93	1,8%	88	4,0%	47	3,4%	158	16,4%	103	8,6%	339	13,5%	18	9,6%	32	1,5%	86	6,7%	56	6,8%	1.118	5,2%
Ærø	6	2,0%	2	2,0%	10	2,1%	5	2,4%	1	1,6%	6	8,1%	12	7,1%	22	7,5%	0	0,0%	3	0,9%	4	2,5%	6	9,0%	77	3,5%
Fyn	516	3,4%	625	3,9%	696	2,0%	836	4,6%	574	4,3%	955	13,1%	791	7,9%	3.053	12,4%	162	9,4%	285	1,8%	785	7,1%	617	6,7%	9.895	5,5%
Billund	17	1,8%	8	1,8%	6	0,5%	21	2,5%	21	2,4%	29	7,2%	29	5,5%	128	6,5%	11	6,3%	8	1,3%	61	4,2%	30	4,5%	369	3,6%
Esbjerg	96	2,6%	53	1,8%	116	1,4%	162	3,7%	139	3,8%	164	8,7%	134	6,5%	626	11,0%	85	7,4%	58	1,7%	208	5,9%	161	5,1%	2.002	4,6%
Fanø	6	3,6%	2	1,8%	8	2,3%	5	4,9%	3	4,4%	7	20,6%	1	3,0%	9	8,3%	0	0,0%	0	0,0%	8	9,5%	1	3,1%	50	4,3%
Fredericia	49	3,7%	34	2,4%	51	1,5%	97	4,7%	66	3,9%	71	10,9%	85	9,5%	357	9,7%	22	9,3%	33	2,2%	78	5,5%	43	4,6%	986	5,1%
Haderslev	48	2,4%	23	2,1%	61	1,4%	81	4,1%	55	3,8%	73	11,2%	82	7,9%	381	11,5%	30	8,7%	49	2,9%	141	6,1%	58	5,4%	1.082	5,1%
Kolding	91	3,1%	100	3,1%	92	1,6%	205	5,5%	149	4,1%	148	12,8%	168	10,3%	519	11,4%	22	7,2%	47	2,0%	269	6,9%	113	5,3%	1.923	5,5%
Sønderborg	55	2,5%	80	3,2%	57	1,2%	105	4,2%	106	4,4%	104	13,1%	146	8,4%	481	10,2%	20	4,7%	40	1,7%	162	6,4%	69	5,1%	1.425	5,1%
Tønder	87	4,1%	14	2,8%	26	1,2%	45	3,9%	16	2,2%	62	9,8%	43	6,2%	224	9,3%	12	4,9%	27	2,1%	112	5,8%	37	4,9%	705	4,8%
Varde	55	2,5%	15	1,9%	40	1,3%	39	2,3%	41	2,9%	69	5,6%	52	5,9%	239	8,3%	14	5,2%	16	1,0%	97	4,5%	51	4,3%	728	3,8%
Vejen	38	2,3%	17	2,2%	22	1,0%	63	4,2%	52	3,9%	92	10,9%	67	8,2%	284	10,3%	9	2,4%	23	1,8%	104	5,9%	53	4,4%	824	5,0%
Vejle	109	2,7%	99	2,7%	95	1,2%	203	4,8%	144	3,7%	134	10,6%	87	6,7%	566	10,6%	65	7,6%	43	1,6%	263	5,9%	85	4,1%	1.893	4,5%
Aabenraa	50	2,5%	25	2,1%	47	1,2%	107	4,5%	63	3,8%	69	9,2%	95	8,5%	321	9,8%	25	6,1%	35	1,9%	206	7,3%	54	5,0%	1.097	4,9%
Syddjylland	701	2,8%	464	2,5%	621	1,3%	1.134	4,3%	853	3,7%	1.021	9,9%	988	7,8%	4.135	10,2%	315	6,6%	380	1,8%	1.709	6,0%	756	4,8%	13.077	4,8%
Syddanmark i alt	1.217	3,0%	1.088	3,1%	1.317	1,6%	1.969	4,4%	1.428	3,9%	1.977	11,2%	1.779	7,8%	7.188	11,0%	477	7,3%	665	1,8%	2.494	6,3%	1.373	5,5%	22.972	5,1%
Hele landet	5.449	3,2%	9.253	3,6%	6.876	1,8%	9.378	4,2%	6.635	3,9%	9.332	11,9%	6.440	7,7%	27.709	10,9%	1.613	7,5%	3.291	2,0%	10.829	6,3%	5.158	5,4%	101.963	4,9%

Note: A-kassefordelingen er som følger:

Selvstændige: Selvstændige Erhvervsdrivende (ASE), Selvstændige (DANA)

Akademikere: Akademikere (AAK), Økonomer (CA), Journalistik, Kommunikation og Sprog, Ingeniører (IAK), Magistre (MA)

Funktionærer og tjenestemænd: Danske Sundhedsorganisationer (DSA), Lærere (DLF-A), Børne- og Ungdomspædagoger (BUPL-A), Funktionærer og Tjenestemænd (FTF-A), Socialpædagoger (SLA), Stats- og Teleansatte (STA)

HK: Handels- og Kontorfunktionærer (HK)

Tekniske funktionærer: Business, IT-faget og Merkonomer (PROSA), Funktionærer og Servicefag, Ledere, Teknikere

Byggefag: El-faget, Træ-Industri-Byg (TIB), Malerfaget og Maritime (-dec 2007), Blik og Rør (-dec 2007)

Metal: Metalarbejdere

3F: Faglig Fælles a-kasse (3F)

NNF: Nærings- og Nydelsesmiddelarbejdere (NNF)

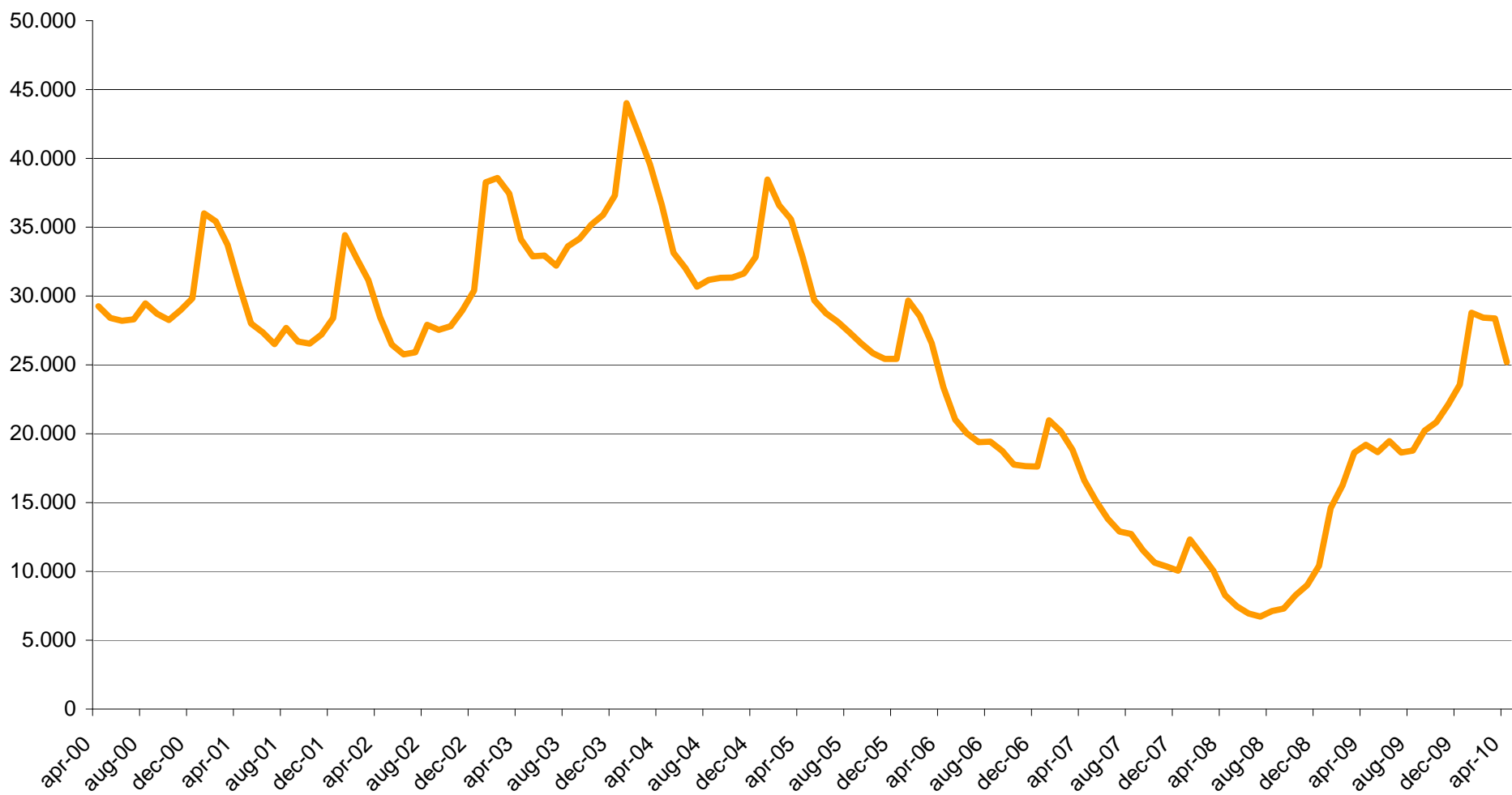
FOA: Fag og Arbejde (FOA)

Kristelig: Kristelig a-kasse

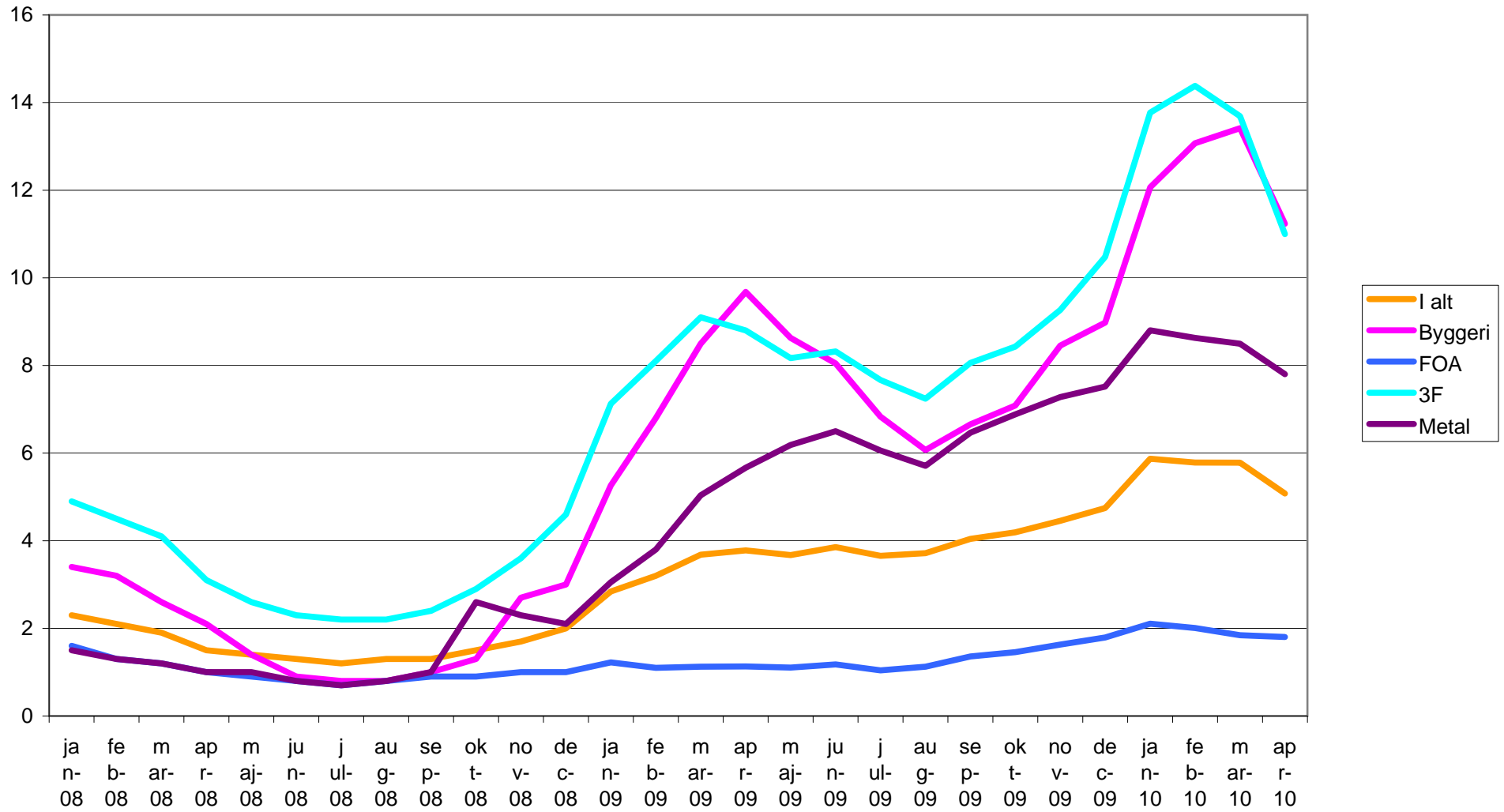
Øvrige: Danske Lønmodtagere, Frie Funktionærer (FFA)

Kilde: Danmarks Statistik og egne beregninger. Ledighedsprocent: Ledige i forhold til forsikrede

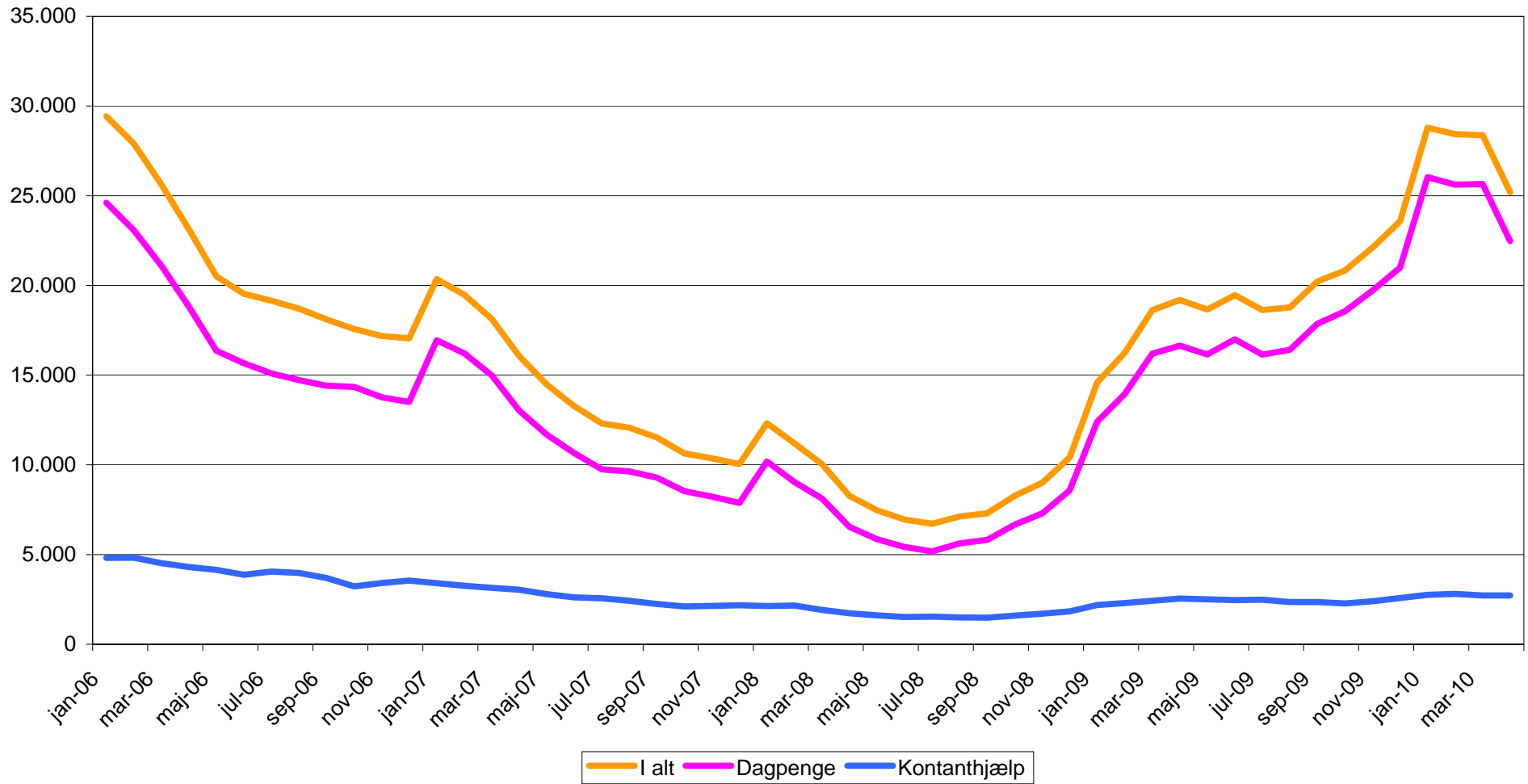
Udviklingen i fuldtidsledige i Syddanmark i perioden januar 2000 og frem
Kilde: Danmarks Statistik og egne beregninger



Udvikling i ledighedsprocenten i udvalgte a-kasser



**Udviklingen i antallet af dagpenge- og kontanthjælpsmodtagere
i Syddanmark fra januar 2006 og frem**
Kilde: Danmarks Statistik og egne beregninger



Udvikling i den sæsonkorrigerede og absolutte ledighed fra januar 2006 og frem
Kilde: Danmarks Statistik og egne beregninger

