

Ledigheden i Syddanmark fordelt på køn, forsikringsgruppe, alder og a-kassegruppe				
juni 2010	Antal fuldtidsledige ledige	Ændring i forhold til samme måned i 2009	Ændring i forhold til samme måned i 2009 i %	Ledighedsprocent
Ledighed i alt	21.866	2.408	12,4%	3,8%
Fordelt på køn:				
Mænd	13.077	817	6,7%	4,3%
Kvinder	8.789	1.591	22,1%	3,2%
Fordelt på forsikringskategori:				
Dagpengemodtagere	19.204	2.206	13,0%	-
Kontanthjælpsmodtagere	2.662	202	8,2%	-
Fordelt på alder:				
16-24 år	2.124	-186	-8,1%	2,5%
25-29 år	2.167	-199	-8,4%	4,5%
30-39 år	5.773	774	15,5%	4,4%
40-49 år	5.771	828	16,8%	3,8%
50-66 år	6.031	1.191	24,6%	3,6%
Fordelt på a-kassegrupper:				
Selvstændige	1.037	174	20,2%	2,6%
Akademikere	1.108	203	22,4%	3,2%
Funktionærer og tjenestemænd	1.312	362	38,1%	1,6%
HK	1.935	410	26,9%	4,3%
Tekniske funktionærer	1.374	383	38,6%	3,8%
Byggefag	1.521	105	7,4%	8,7%
Metal	1.444	-67	-4,4%	6,3%
3F	5.589	31	0,6%	8,6%
NNF	370	20	5,7%	5,7%
FOA	689	259	60,2%	1,9%
Kristelig	2.109	152	7,8%	5,3%
Øvrige	1.176	194	19,8%	4,7%
Ikke-forsikrede	2.201	180	8,9%	-
I alt forsikrede	19.664	206	12,8%	4,3%

Kilde: Danmarks Statistik og egne beregninger. Ledighedsprocent: Ledige i a-kasser er i forhold til forsikrede; alder og køn er i forhold til arbejdsstyrken

Note: A-kassefordelingen er som følger:

Selvstændige: Selvstændige Erhvervsdrivende (ASE), Selvstændige (DANA)

Akademikere: Akademikere (AAK), Økonomer (CA), Journalistik, Kommunikation og Sprog, Ingeniører (IAK), Magistre (MA)

Funktionærer og tjenestemænd: Danske Sundhedsorganisationer (DSA), Lærere (DLF-A), Børne- og Ungdomspædagoger (BUPL-A), Funktionærer og Tjenestemænd (FTF-A), Socialpædagoger (SLA), Stats- og Teleansatte (STA)

HK: Handels- og Kontorfunktionærer (HK)

Tekniske funktionærer: Business, IT-faget og Merkonomer (PROSA), Funktionærer og Servicefag, Ledere, Teknikere

Byggefag: El-faget, Træ-Industri-Byg (TIB), Malerfaget og Maritime (-dec 2007), Blik og Rør (-dec 2007)

Metal: Metalarbejdere

3F: Faglig Fælles a-kasse (3F)

NNF: Nærings- og Nydelsesmiddelarbejdere (NNF)

FOA: Fag og Arbejde (FOA)

Kristelig: Kristelig a-kasse

Øvrige: Danske Lønmodtagere, Frie Funktionærer (FFA)

Ledigheden opdelt på kommuner i Syddanmark (fuldtidsledige)				
	juni 2010	Ændring i forhold til samme måned i 2009	Ændring i forhold til samme måned i 2009 i %	Ledighedsprocent i forhold til arbejdsstyrken
Assens	990	57	6,1%	4,9%
Faaborg-Midtfyn	989	136	15,9%	4,1%
Kerteminde	443	55	14,2%	4,0%
Langeland	226	36	18,9%	4,0%
Middelfart	603	31	5,4%	3,3%
Nordfyns	629	41	7,0%	4,4%
Nyborg	586	83	16,5%	4,0%
Odense	3.918	374	10,6%	4,3%
Svendborg	993	112	12,7%	3,6%
Ærø	73	21	40,4%	2,7%
Fyn	9.451	947	11,1%	4,1%
Billund	305	22	7,8%	2,3%
Esbjerg	1.940	196	11,2%	3,4%
Fanø	41	-2	-4,7%	2,8%
Fredericia	1.016	68	7,2%	4,2%
Haderslev	1.001	259	34,9%	3,7%
Kolding	1.930	404	26,5%	4,3%
Sønderborg	1.334	-52	-3,8%	3,7%
Tønder	602	-30	-4,7%	3,2%
Varde	630	17	2,8%	2,5%
Vejen	742	235	46,4%	3,6%
Vejle	1.795	255	16,6%	3,4%
Aabenraa	1.078	87	8,8%	3,8%
Syddjylland	12.415	1.461	13,3%	3,5%
Syddanmark i alt	21.866	2.408	12,4%	3,8%
Hele landet	104.305	11.199	12,0%	3,8%

Kilde: Danmarks Statistik og egne beregninger. Ledighedsprocent i forhold til arbejdsstyrken (antal fuldtidsledige)

Ledigheden i Syddanmark opdelt på Køn (fuldtidsledige)

juni 2010	Mænd	Ændring i forhold til samme måned i 2009	Ændring i forhold til samme måned i 2009 i %	Ledigheds-pct. for mænd	Kvinder	Ændring i forhold til samme måned i 2009	Ændring i forhold til samme måned i 2009 i %	Ledigheds-pct. for kvinder
Assens	597	-4	-0,7%	5,6%	393	61	18,4%	4,1%
Faaborg-Midtfyn	628	90	16,7%	4,8%	361	46	14,6%	3,2%
Kerteminde	282	33	13,3%	4,8%	161	22	15,8%	3,0%
Langeland	155	6	4,0%	5,1%	71	30	73,2%	2,7%
Middelfart	357	-27	-7,0%	3,8%	246	58	30,9%	2,8%
Nordfyns	361	-6	-1,6%	4,7%	268	47	21,3%	4,0%
Nyborg	383	34	9,7%	5,0%	203	50	32,7%	2,9%
Odense	2.386	187	8,5%	5,0%	1.532	188	14,0%	3,4%
Svendborg	617	38	6,6%	4,3%	376	74	24,5%	2,9%
Ærø	44	10	29,4%	3,0%	29	11	61,1%	2,4%
Fyn	5.811	361	6,6%	4,8%	3.640	586	19,2%	3,3%
Billund	184	-2	-1,1%	2,6%	122	25	25,8%	2,0%
Esbjerg	1.202	99	9,0%	4,0%	739	97	15,1%	2,8%
Fanø	24	-1	-4,0%	3,1%	17	-1	-5,6%	2,4%
Fredericia	614	28	4,8%	4,8%	402	40	11,0%	3,5%
Haderslev	563	109	24,0%	3,9%	438	150	52,1%	3,4%
Kolding	1.102	146	15,3%	4,7%	828	258	45,3%	3,8%
Sønderborg	815	-58	-6,6%	4,4%	520	7	1,4%	3,1%
Tønder	349	-50	-12,5%	3,4%	252	19	8,2%	2,9%
Varde	350	-28	-7,4%	2,6%	280	45	19,1%	2,4%
Vejen	430	110	34,4%	3,7%	312	126	67,7%	3,3%
Vejle	1.039	115	12,4%	3,7%	756	140	22,7%	3,0%
Aabenraa	594	-14	-2,3%	3,9%	483	100	26,1%	3,6%
Syddjylland	7.267	457	6,7%	3,9%	5.148	1.004	24,2%	3,1%
Syddanmark i alt	13.077	817	6,7%	4,3%	8.789	1.591	22,1%	3,2%
Hele landet	61.530	4.957	8,8%	4,3%	42.775	6.243	17,1%	3,3%

Kilde: Danmarks Statistik og egne beregninger. Ledighedsprocent i forhold til arbejdsstyrken

Ledigheden opdelt på alder i Syddanmark (fuldtidsledige)												
juni 10	16-24 år		25-29 år		30-39 år		40-49 år		50-66 år		Alder i alt	
	Antal ledige	Ledighedsprocent	Antal ledige	Ledighedsprocent	Antal ledige	Ledighedsprocent	Antal ledige	Ledighedsprocent	Antal ledige	Ledighedsprocent	Antal ledige	Ledighedsprocent
Assens	90	3,9%	75	5,9%	251	5,5%	271	4,6%	260	4,2%	990	4,9%
Faaborg-Midtfyn	76	2,6%	89	5,7%	275	5,2%	275	4,0%	242	3,1%	989	4,1%
Kerteminde	29	2,2%	38	5,8%	107	4,3%	138	4,3%	116	3,4%	443	4,0%
Langeland	18	2,7%	23	6,9%	57	5,6%	54	3,6%	69	3,2%	226	4,0%
Middelfart	34	1,5%	41	3,8%	155	3,6%	180	3,5%	167	3,1%	603	3,3%
Nordfyns	31	1,9%	45	4,8%	175	5,2%	177	4,4%	174	4,0%	629	4,4%
Nyborg	50	2,7%	57	5,2%	165	5,0%	149	3,7%	150	3,4%	586	4,0%
Odense	450	2,7%	590	5,5%	1.152	5,4%	901	4,3%	727	3,3%	3.918	4,3%
Svendborg	83	2,1%	84	4,2%	249	4,3%	275	3,8%	256	3,0%	993	3,6%
Ærø	5	2,2%	2	1,9%	14	3,1%	21	2,6%	24	2,2%	73	2,7%
Fyn	865	2,6%	1.044	5,3%	2.601	5,0%	2.442	4,1%	2.184	3,4%	9.451	4,1%
Billund	31	1,7%	26	2,4%	80	2,8%	80	2,2%	69	1,8%	305	2,3%
Esbjerg	233	2,5%	180	3,7%	482	4,0%	519	3,6%	458	2,9%	1.940	3,4%
Fanø	5	3,8%	1	1,9%	10	4,0%	9	2,3%	16	2,4%	41	2,8%
Fredericia	96	2,7%	102	4,9%	280	5,0%	253	3,9%	249	3,8%	1.016	4,2%
Haderslev	112	2,9%	106	5,0%	244	4,2%	267	3,7%	244	3,0%	1.001	3,7%
Kolding	182	2,6%	185	4,6%	543	4,9%	481	4,2%	471	4,0%	1.930	4,3%
Sønderborg	154	3,0%	125	4,8%	324	4,1%	359	3,6%	331	3,3%	1.334	3,7%
Tønder	65	2,3%	49	3,8%	152	4,4%	162	3,2%	150	2,5%	602	3,2%
Varde	62	1,6%	56	2,9%	135	2,5%	172	2,6%	171	2,3%	630	2,5%
Vejen	75	2,6%	58	3,5%	192	4,0%	206	3,7%	183	3,1%	742	3,6%
Vejle	127	1,7%	135	3,1%	495	3,9%	516	3,6%	452	3,1%	1.795	3,4%
Aabenraa	117	3,0%	100	4,7%	236	3,9%	305	3,9%	277	3,1%	1.078	3,8%
Syddjylland	1.258	2,4%	1.123	4,0%	3.173	4,1%	3.329	3,6%	3.073	3,1%	12.415	3,5%
Syddanmark i alt	2.124	2,5%	2.167	4,5%	5.773	4,4%	5.771	3,8%	5.257	3,2%	21.866	3,8%
Hele landet	10.713	2,7%	11.231	4,5%	28.599	4,5%	26.667	3,8%	23.277	3,1%	104.305	3,8%

Kilde: Danmarks Statistik og egne beregninger. Ledighedsprocent i forhold til arbejdsstyrken

Ledigheden opdelt på a-kasser og kommuner i Syddanmark (fuldtidsledige)

juni 2010	Selvstændige		Akademikere		Funktionærer og tjenestemænd		HK		Tekniske funktionærer		Byggefag		Metal		3F		NNF		FOA		Kristelige		Øvrige		I alt forsikrede	
	Antal ledige	Ledige i procent	Antal ledige	Ledige i procent	Antal ledige	Ledige i procent	Antal ledige	Ledige i procent	Antal ledige	Ledige i procent	Antal ledige	Ledige i procent	Antal ledige	Ledige i procent	Antal ledige	Ledige i procent	Antal ledige	Ledige i procent	Antal ledige	Ledige i procent	Antal ledige	Ledige i procent	Antal ledige	Ledige i procent	Antal ledige	Ledige i procent
Assens	52	3,4%	50	4,8%	48	1,7%	64	4,4%	52	4,6%	93	11,5%	68	7,3%	292	11,5%	6	3,7%	35	2,4%	78	6,2%	63	6,4%	901	5,6%
Faaborg-Midtfyn	49	2,4%	23	1,9%	61	1,7%	73	4,0%	51	3,8%	96	10,8%	83	6,9%	255	8,7%	13	4,1%	37	2,0%	84	6,4%	64	6,6%	889	4,5%
Kerteminde	16	2,0%	21	3,5%	26	1,8%	30	3,1%	42	5,7%	28	7,9%	60	6,6%	134	9,1%	0	0,0%	15	1,8%	18	4,1%	18	4,4%	408	4,5%
Langeland	12	2,3%	4	2,6%	8	1,2%	17	3,8%	2	1,0%	29	10,7%	23	8,2%	69	8,5%	3	3,5%	7	1,1%	15	5,0%	9	5,4%	198	4,4%
Midelfart	33	2,6%	37	3,0%	43	1,6%	53	3,9%	49	3,9%	34	6,9%	31	4,7%	192	8,4%	2	2,4%	16	1,3%	60	6,1%	36	4,9%	586	4,1%
Nordfyns	31	2,6%	21	3,7%	31	1,7%	53	5,4%	35	4,0%	43	7,5%	50	7,3%	214	10,4%	7	5,8%	18	1,6%	60	6,9%	33	5,3%	596	5,2%
Nyborg	25	2,6%	25	3,3%	48	2,2%	50	4,4%	35	4,3%	44	9,1%	46	6,1%	190	9,2%	1	1,6%	17	1,5%	38	5,9%	40	6,5%	559	4,8%
Odense	172	3,7%	400	4,4%	328	2,3%	381	5,0%	254	4,5%	258	10,9%	253	7,8%	767	10,2%	58	8,8%	133	2,4%	255	6,5%	247	6,5%	3.506	5,1%
Svendborg	55	2,8%	39	2,5%	92	1,8%	89	4,1%	42	3,0%	117	12,1%	79	6,6%	224	9,0%	12	6,4%	35	1,6%	70	5,5%	45	5,4%	899	4,2%
Ærø	3	1,0%	3	2,9%	10	2,1%	3	1,5%	1	1,5%	7	9,5%	9	5,3%	10	3,4%	0	0,0%	2	0,6%	7	4,5%	3	4,8%	58	2,6%
Fyn	450	3,0%	621	3,8%	694	2,0%	814	4,5%	562	4,2%	745	10,2%	703	7,0%	2.347	9,6%	104	6,0%	315	2,0%	684	6,1%	558	6,1%	8.597	4,8%
Billund	10	1,1%	8	1,8%	7	0,5%	16	1,9%	16	1,8%	20	5,1%	17	3,2%	98	5,0%	8	4,7%	8	1,2%	45	3,1%	19	2,8%	272	2,7%
Esbjerg	94	2,6%	58	2,0%	116	1,4%	136	3,1%	119	3,2%	145	7,7%	98	4,8%	487	8,6%	70	6,1%	59	1,7%	188	5,3%	128	4,1%	1.698	3,9%
Fanø	3	1,8%	3	2,7%	5	1,5%	6	6,0%	3	4,5%	3	9,1%	1	3,0%	6	5,6%	0	0,0%	0	0,0%	6	7,3%	0	0,0%	36	3,1%
Fredericia	33	2,5%	34	2,4%	51	1,5%	97	4,7%	59	3,4%	52	8,2%	72	8,1%	314	8,6%	18	7,9%	28	1,9%	74	5,1%	35	3,7%	867	4,5%
Haderslev	37	1,9%	23	2,1%	60	1,4%	86	4,3%	61	4,2%	43	6,7%	60	5,8%	310	9,5%	21	6,1%	43	2,5%	119	5,1%	47	4,4%	910	4,3%
Kolding	81	2,8%	108	3,4%	96	1,7%	214	5,8%	158	4,3%	108	9,4%	123	7,6%	442	9,8%	24	7,9%	54	2,3%	252	6,4%	98	4,5%	1.758	5,0%
Sønderborg	54	2,5%	70	2,8%	56	1,2%	94	3,8%	108	4,5%	71	9,0%	118	6,8%	319	6,8%	15	3,6%	42	1,7%	120	4,7%	57	4,2%	1.124	4,0%
Tønder	56	2,6%	12	2,4%	23	1,1%	50	4,3%	15	2,1%	44	7,1%	33	4,7%	176	7,3%	7	2,9%	26	2,0%	67	3,5%	28	3,8%	537	3,7%
Varde	43	2,0%	16	2,0%	36	1,2%	44	2,6%	33	2,4%	59	4,9%	38	4,2%	157	5,5%	8	3,0%	17	1,1%	82	3,8%	40	3,4%	573	3,0%
Vejen	34	2,1%	21	2,7%	22	1,0%	67	4,4%	52	3,9%	73	8,7%	46	5,6%	228	8,4%	13	3,6%	26	2,0%	72	4,1%	43	3,6%	697	4,2%
Vejle	101	2,6%	108	2,9%	95	1,2%	195	4,6%	133	3,4%	115	9,2%	79	6,0%	436	8,1%	58	6,9%	38	1,4%	239	5,3%	80	3,8%	1.677	4,0%
Aabenraa	42	2,1%	30	2,5%	52	1,4%	115	4,9%	58	3,5%	42	5,6%	56	5,0%	270	8,3%	23	5,6%	34	1,8%	162	5,7%	42	3,8%	926	4,1%
Syddjylland	587	2,3%	488	2,6%	618	1,3%	1.121	4,2%	812	3,5%	775	7,6%	742	5,8%	3.242	8,0%	266	5,6%	374	1,8%	1.425	5,0%	618	3,9%	11.068	4,0%
Syddanmark i alt	1.037	2,6%	1.108	3,2%	1.312	1,6%	1.935	4,3%	1.374	3,8%	1.521	8,7%	1.444	6,3%	5.589	8,6%	370	5,7%	689	1,9%	2.109	5,3%	1.176	4,7%	19.664	4,3%
Hele landet	4.883	2,9%	9.197	3,6%	6.885	1,8%	9.425	4,2%	6.472	3,8%	7.426	9,5%	5.309	6,4%	21.062	8,4%	1.307	6,1%	3.543	2,1%	9.299	5,4%	4.544	4,8%	89.352	4,3%

Note: A-kassefordelingen er som følger:

Selvstændige: Selvstændige Erhvervsdrivende (ASE), Selvstændige (DANA)

Akademikere: Akademikere (AAK), Økonomer (CA), Journalistik, Kommunikation og Sprog, Ingeniører (IAK), Magistre (MA)

Funktionærer og tjenestemænd: Danske Sundhedsorganisationer (DSA), Lærere (DLF-A), Børne- og Ungdomspædagoger (BUPL-A), Funktionærer og Tjenestemænd (FTF-A), Socialpædagoger (SLA), Stats- og Teleansatte (STA)

HK: Handels- og Kontorfunktionærer (HK)

Tekniske funktionærer: Business, IT-faget og Merkonomer (PROSA), Funktionærer og Servicefag, Ledere, Teknikere

Byggefag: El-faget, Træ-Industri-Byg (TIB), Malerfaget og Maritime (-dec 2007), Blik og Rør (-dec 2007)

Metal: Metalarbejdere

3F: Faglig Fælles a-kasse (3F)

NNF: Nærings- og Nydelsesmiddelarbejdere (NNF)

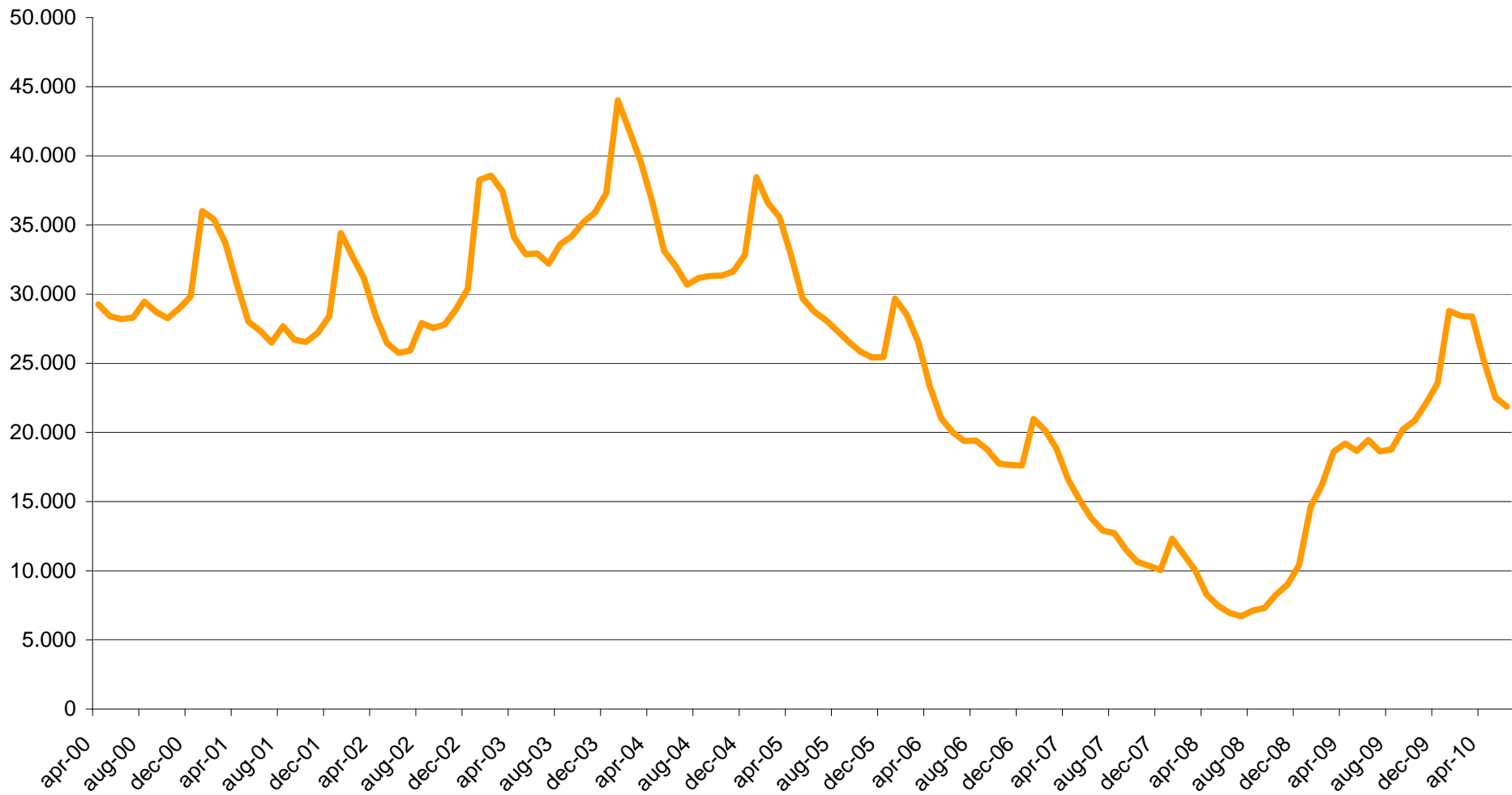
FOA: Fag og Arbejde (FOA)

Kristelig: Kristelig a-kasse

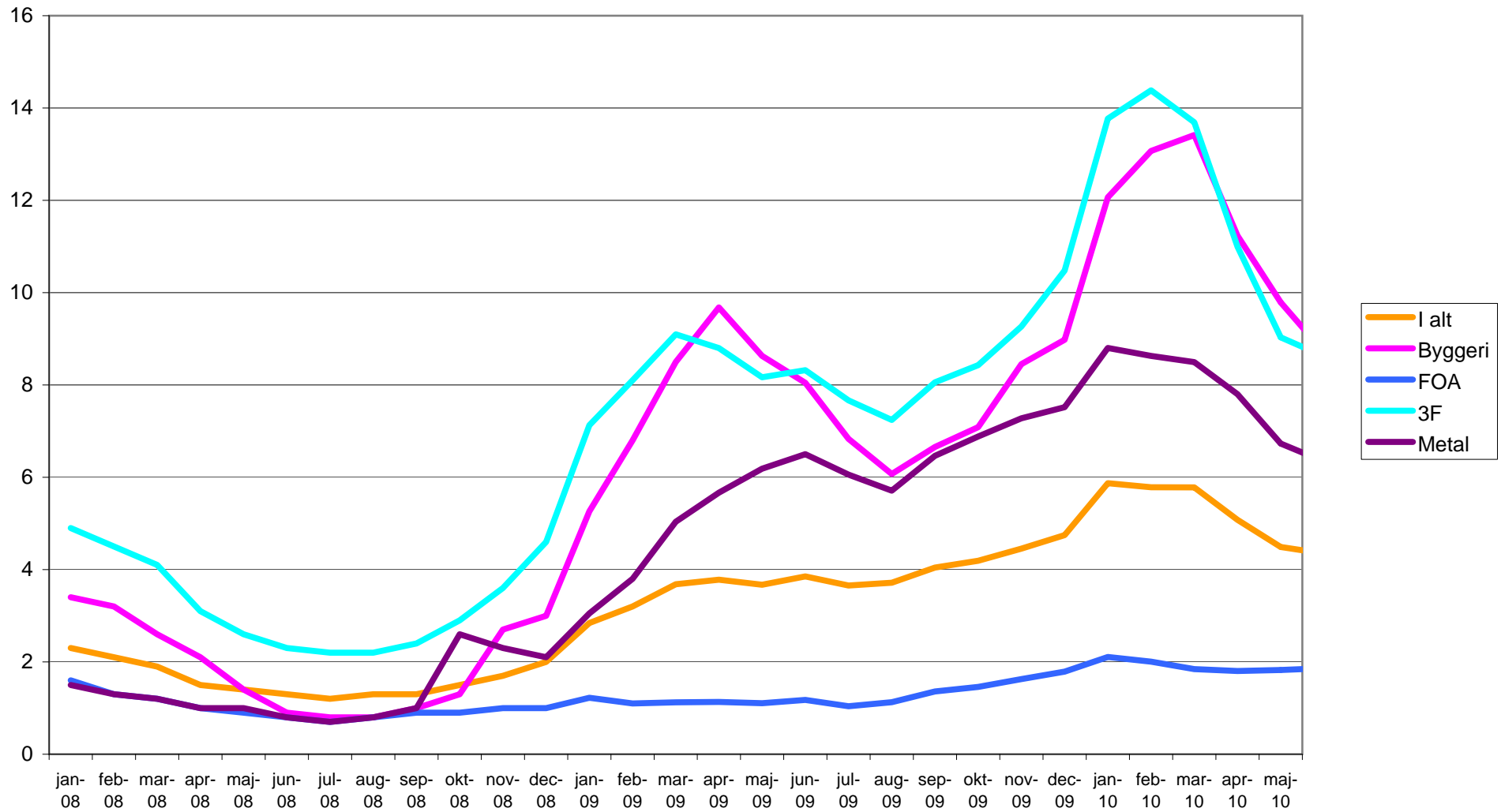
Øvrige: Danske Lønmodtagere, Frie Funktionærer (FFA)

Kilde: Danmarks Statistik og egne beregninger. Ledighedsprocent: Ledige i forhold til forsikrede

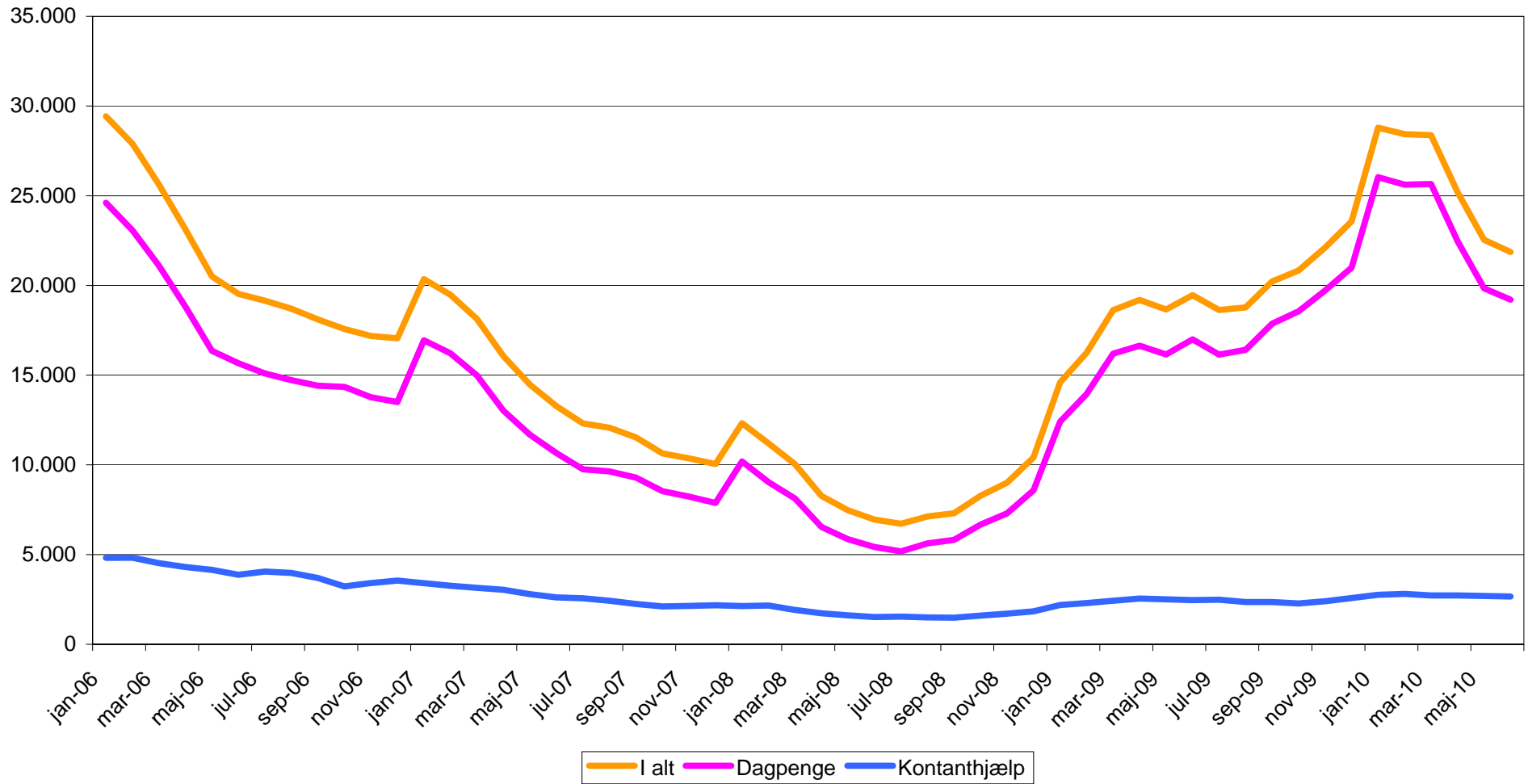
Udviklingen i fuldtidsledige i Syddanmark i perioden januar 2000 og frem
Kilde: Danmarks Statistik og egne beregninger



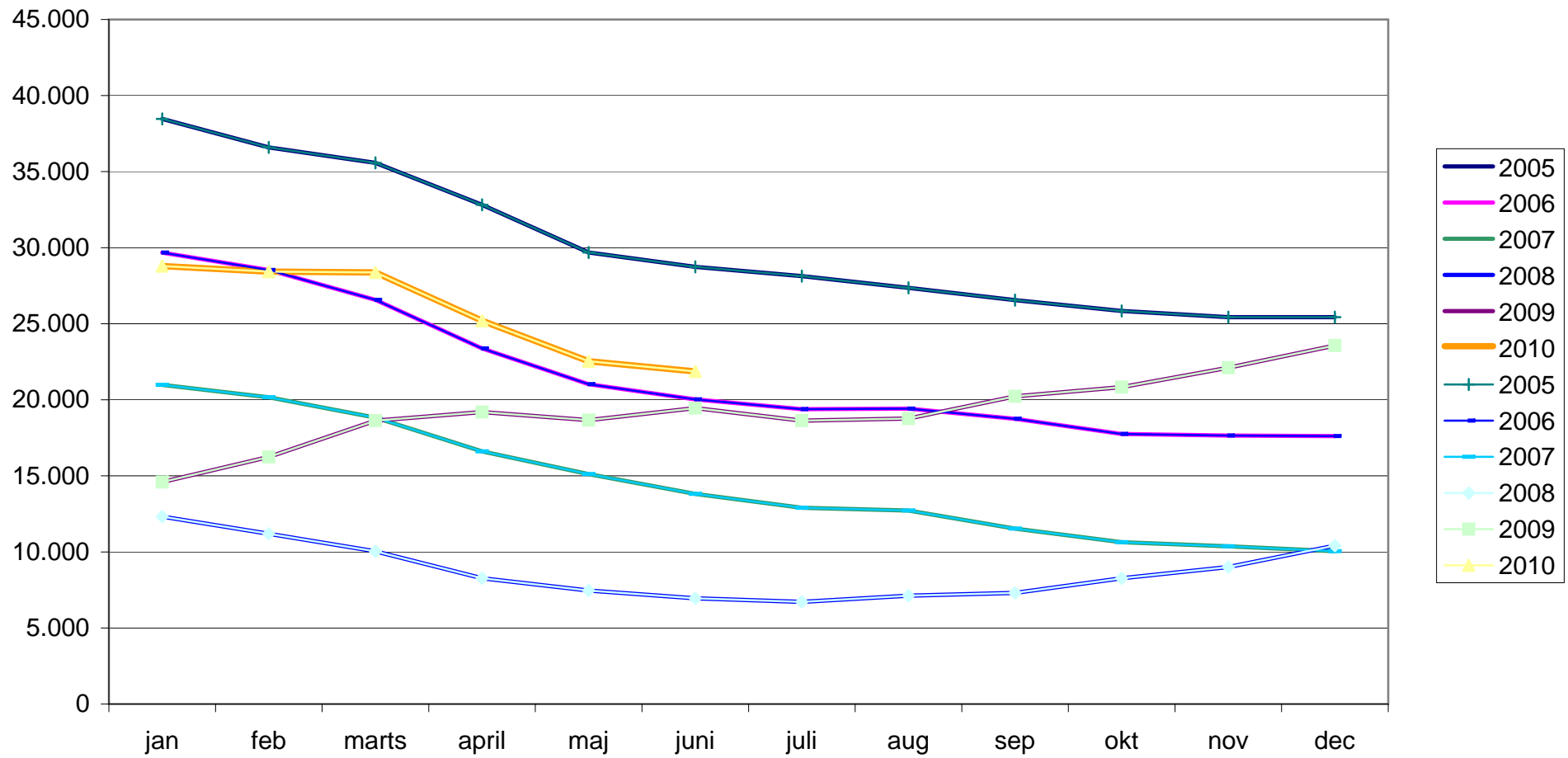
Udvikling i ledighedsprocenten i udvalgte a-kasser



**Udviklingen i antallet af dagpenge- og kontanthjælpsmodtagere
i Syddanmark fra januar 2006 og frem**
Kilde: Danmarks Statistik og egne beregninger



Udviklingen i fuldtidsledige i Syddanmark fra januar 2005 og frem
 og frem
Kilde: Danmarks Statistik og egne beregninger



Udvikling i den sæsonkorrigerede og absolutte ledighed fra januar 2006 og frem
Kilde: Danmarks Statistik og egne beregninger

