

Ledigheden i Syddanmark fordelt på køn, forsikringsgruppe, alder og a-kassegruppe				
juli 2010	Antal fuldtidsledige ledige	Ændring i forhold til samme måned i 2009	Ændring i forhold til samme måned i 2009 i %	Ledighedsprocent
<b>Ledighed i alt</b>	20.372	1.743	9,4%	3,5%
<b>Fordelt på køn:</b>				
Mænd	11.870	366	3,2%	3,9%
Kvinder	8.502	1.377	19,3%	3,1%
<b>Fordelt på forsikringskategori:</b>				
Dagpengemodtagere	17.850	1.704	10,6%	-
Kontanthjælpsmodtagere	2.521	38	1,5%	-
<b>Fordelt på alder:</b>				
16-24 år	1.899	-304	-13,8%	2,2%
25-29 år	2.081	-289	-12,2%	4,3%
30-39 år	5.478	559	11,4%	4,2%
40-49 år	5.358	704	15,1%	3,5%
50-66 år	5.556	1.074	24,0%	3,4%
<b>Fordelt på a-kassegrupper:</b>				
Selvstændige	974	87	9,8%	2,4%
Akademikere	1.060	137	14,8%	3,0%
Funktionærer og tjenestemænd	1.259	156	14,1%	1,6%
HK	1.841	411	28,7%	4,1%
Tekniske funktionærer	1.226	214	21,1%	3,5%
Byggefag	1.206	7	0,6%	6,9%
Metal	1.330	-73	-5,2%	5,9%
3F	5.117	16	0,3%	7,9%
NNF	353	27	8,3%	5,4%
FOA	625	246	64,9%	1,7%
Kristelig	2.029	170	9,1%	5,1%
Øvrige	1.091	163	17,6%	4,4%
Ikke-forsikrede	2.061	-18	-0,9%	-
I alt forsikrede	18.111	-518	9,4%	4,0%

Kilde: Danmarks Statistik og egne beregninger. Ledighedsprocent: Ledige i a-kasser er i forhold til forsikrede; alder og køn er i forhold til arbejdsstyrken

Note: A-kassefordelingen er som følger:

**Selvstændige:** Selvstændige Erhvervsdrivende (ASE), Selvstændige (DANA)

**Akademikere:** Akademikere (AAK), Økonomer (CA), Journalistik, Kommunikation og Sprog, Ingeniører (IAK), Magistre (MA)

**Funktionærer og tjenestemænd:** Danske Sundhedsorganisationer (DSA), Lærere (DLF-A), Børne- og Ungdomspædagoger (BUPL-A), Funktionærer og Tjenestemænd (FTF-A), Socialpædagoger (SLA), Stats- og Teleansatte (STA)

**HK:** Handels- og Kontorfunktionærer (HK)

**Tekniske funktionærer:** Business, IT-faget og Merkonomer (PROSA), Funktionærer og Servicefag, Ledere, Teknikere

**Byggefag:** El-faget, Træ-Industri-Byg (TIB), Malerfaget og Maritime (-dec 2007), Blik og Rør (-dec 2007)

**Metal:** Metalarbejdere

**3F:** Faglig Fælles a-kasse (3F)

**NNF:** Nærings- og Nydelsesmiddelarbejdere (NNF)

**FOA:** Fag og Arbejde (FOA)

**Kristelig:** Kristelig a-kasse

**Øvrige:** Danske Lønmodtagere, Frie Funktionærer (FFA)

<b>Ledigheden opdelt på kommuner i Syddanmark (fuldtidsledige)</b>				
	juli 2010	Ændring i forhold til samme måned i 2009	Ændring i forhold til samme måned i 2009 i %	Ledighedsprocent i forhold til arbejdsstyrken
Assens	891	0	0,0%	4,4%
Faaborg-Midtfyn	903	91	11,2%	3,7%
Kerteminde	440	60	15,8%	3,9%
Langeland	212	40	23,3%	3,7%
Middelfart	552	31	6,0%	3,0%
Nordfyns	592	44	8,0%	4,1%
Nyborg	548	91	19,9%	3,7%
Odense	3.789	288	8,2%	4,1%
Svendborg	929	107	13,0%	3,4%
Ærø	63	11	21,2%	2,3%
<b>Fyn</b>	<b>8.920</b>	<b>762</b>	<b>9,3%</b>	<b>3,9%</b>
Billund	261	-23	-8,1%	2,0%
Esbjerg	1.823	165	10,0%	3,2%
Fanø	43	3	7,5%	2,9%
Fredericia	1.005	86	9,4%	4,1%
Haderslev	912	207	29,4%	3,3%
Kolding	1.729	253	17,1%	3,8%
Sønderborg	1.209	-124	-9,3%	3,4%
Tønder	549	-21	-3,7%	2,9%
Varde	588	-31	-5,0%	2,3%
Vejen	653	188	40,4%	3,1%
Vejle	1.714	263	18,1%	3,2%
Aabenraa	965	15	1,6%	3,4%
<b>Syddjylland</b>	<b>11.452</b>	<b>981</b>	<b>9,4%</b>	<b>3,3%</b>
<b>Syddanmark i alt</b>	<b>20.372</b>	<b>1.743</b>	<b>9,4%</b>	<b>3,5%</b>
Hele landet	97.861	8.454	9,5%	3,6%

Kilde: Danmarks Statistik og egne beregninger. Ledighedsprocent i forhold til arbejdsstyrken (antal fuldtidsledige)

### Ledigheden i Syddanmark opdelt på Køn (fuldtidsledige)

juli 2010	Mænd	Ændring i forhold til samme måned i 2009	Ændring i forhold til samme måned i 2009 i %	Ledigheds-pct. for mænd	Kvinder	Ændring i forhold til samme måned i 2009	Ændring i forhold til samme måned i 2009 i %	Ledigheds-pct. for kvinder
Assens	533	-39	-6,8%	<b>5,0%</b>	359	39	12,2%	<b>3,8%</b>
Faaborg-Midtfyn	555	62	12,6%	<b>4,3%</b>	348	29	9,1%	<b>3,0%</b>
Kerteminde	277	36	14,9%	<b>4,7%</b>	163	24	17,3%	<b>3,1%</b>
Langeland	141	14	11,0%	<b>4,7%</b>	71	26	57,8%	<b>2,7%</b>
Middelfart	319	-9	-2,7%	<b>3,4%</b>	233	39	20,1%	<b>2,7%</b>
Nordfyns	331	0	0,0%	<b>4,3%</b>	261	44	20,3%	<b>3,9%</b>
Nyborg	330	18	5,8%	<b>4,3%</b>	218	74	51,4%	<b>3,1%</b>
Odense	2.235	128	6,1%	<b>4,7%</b>	1.553	159	11,4%	<b>3,5%</b>
Svendborg	542	12	2,3%	<b>3,8%</b>	387	95	32,5%	<b>2,9%</b>
Ærø	38	5	15,2%	<b>2,6%</b>	25	6	31,6%	<b>2,0%</b>
<b>Fyn</b>	<b>5.302</b>	<b>228</b>	<b>4,5%</b>	<b>4,4%</b>	<b>3.618</b>	<b>534</b>	<b>17,3%</b>	<b>3,3%</b>
Billund	154	-33	-17,6%	<b>2,2%</b>	107	10	10,3%	<b>1,8%</b>
Esbjerg	1.105	77	7,5%	<b>3,7%</b>	718	89	14,1%	<b>2,7%</b>
Fanø	28	5	21,7%	<b>3,6%</b>	16	-1	-5,9%	<b>2,3%</b>
Fredericia	593	28	5,0%	<b>4,6%</b>	411	56	15,8%	<b>3,6%</b>
Haderslev	492	69	16,3%	<b>3,4%</b>	420	137	48,4%	<b>3,3%</b>
Kolding	968	61	6,7%	<b>4,1%</b>	762	193	33,9%	<b>3,5%</b>
Sønderborg	732	-95	-11,5%	<b>3,9%</b>	477	-29	-5,7%	<b>2,8%</b>
Tønder	308	-55	-15,2%	<b>3,0%</b>	240	33	15,9%	<b>2,8%</b>
Varde	320	-65	-16,9%	<b>2,3%</b>	268	34	14,5%	<b>2,3%</b>
Vejen	368	89	31,9%	<b>3,2%</b>	285	99	53,2%	<b>3,0%</b>
Vejle	979	110	12,7%	<b>3,5%</b>	735	153	26,3%	<b>2,9%</b>
Aabenraa	520	-56	-9,7%	<b>3,4%</b>	445	71	19,0%	<b>3,3%</b>
<b>Syddjylland</b>	<b>6.568</b>	<b>138</b>	<b>2,1%</b>	<b>3,5%</b>	<b>4.884</b>	<b>843</b>	<b>20,9%</b>	<b>3,0%</b>
<b>Syddanmark i alt</b>	<b>11.870</b>	<b>366</b>	<b>3,2%</b>	<b>3,9%</b>	<b>8.502</b>	<b>1.377</b>	<b>19,3%</b>	<b>3,1%</b>
Hele landet	56.356	2.937	5,5%	<b>4,0%</b>	41.506	5.518	15,3%	<b>3,2%</b>

Kilde: Danmarks Statistik og egne beregninger. Ledighedsprocent i forhold til arbejdsstyrken

## Ledigheden opdelt på alder i Syddanmark (fuldtidsledige)

juli 10	16-24 år		25-29 år		30-39 år		40-49 år		50-66 år		Alder i alt	
	Antal ledige	Ledighedsprocent	Antal ledige	Ledighedsprocent	Antal ledige	Ledighedsprocent	Antal ledige	Ledighedsprocent	Antal ledige	Ledighedsprocent	Antal ledige	Ledighedsprocent
	Assens	73	3,1%	53	4,1%	238	5,2%	246	4,2%	246	4,0%	891
Faaborg-Midtfyn	70	2,4%	82	5,3%	258	4,9%	258	3,7%	206	2,6%	903	3,7%
Kerteminde	27	2,0%	41	6,3%	108	4,3%	144	4,4%	109	3,2%	440	3,9%
Langeland	18	2,7%	25	7,6%	50	4,9%	47	3,1%	63	2,9%	212	3,7%
Middelfart	27	1,2%	38	3,5%	154	3,6%	164	3,2%	147	2,7%	552	3,0%
Nordfyns	26	1,6%	39	4,1%	176	5,2%	169	4,2%	157	3,6%	592	4,1%
Nyborg	45	2,4%	62	5,7%	158	4,8%	135	3,4%	134	3,0%	548	3,7%
Odense	424	2,5%	570	5,3%	1.127	5,3%	866	4,1%	710	3,3%	3.789	4,1%
Svendborg	77	2,0%	76	3,8%	251	4,3%	253	3,5%	231	2,7%	929	3,4%
Ærø	3	1,3%	5	4,8%	13	2,9%	17	2,1%	20	1,8%	63	2,3%
<b>Fyn</b>	<b>790</b>	<b>2,3%</b>	<b>992</b>	<b>5,0%</b>	<b>2.531</b>	<b>4,9%</b>	<b>2.298</b>	<b>3,8%</b>	<b>2.023</b>	<b>3,1%</b>	<b>8.920</b>	<b>3,9%</b>
Billund	22	1,2%	21	2,0%	69	2,4%	71	2,0%	62	1,7%	261	2,0%
Esbjerg	202	2,2%	166	3,4%	456	3,8%	512	3,6%	422	2,6%	1.823	3,2%
Fanø	7	5,3%	1	1,9%	10	4,0%	9	2,3%	17	2,6%	43	2,9%
Fredericia	96	2,7%	114	5,5%	275	4,9%	244	3,8%	243	3,7%	1.005	4,1%
Haderslev	88	2,2%	108	5,0%	224	3,9%	240	3,3%	228	2,8%	912	3,3%
Kolding	149	2,1%	167	4,2%	491	4,4%	437	3,8%	422	3,6%	1.729	3,8%
Sønderborg	143	2,8%	123	4,7%	287	3,6%	318	3,2%	298	2,9%	1.209	3,4%
Tønder	53	1,8%	41	3,2%	132	3,8%	160	3,1%	142	2,4%	549	2,9%
Varde	57	1,5%	60	3,1%	130	2,4%	150	2,2%	159	2,1%	588	2,3%
Vejen	60	2,1%	60	3,6%	170	3,5%	177	3,2%	166	2,8%	653	3,1%
Vejle	121	1,6%	136	3,1%	490	3,8%	479	3,4%	426	2,9%	1.714	3,2%
Aabenraa	111	2,9%	92	4,3%	210	3,5%	264	3,4%	249	2,8%	965	3,4%
<b>Syddjylland</b>	<b>1.109</b>	<b>2,1%</b>	<b>1.089</b>	<b>3,9%</b>	<b>2.946</b>	<b>3,8%</b>	<b>3.060</b>	<b>3,3%</b>	<b>2.835</b>	<b>2,8%</b>	<b>11.452</b>	<b>3,3%</b>
<b>Syddanmark i alt</b>	<b>1.899</b>	<b>2,2%</b>	<b>2.081</b>	<b>4,3%</b>	<b>5.478</b>	<b>4,2%</b>	<b>5.358</b>	<b>3,5%</b>	<b>4.858</b>	<b>2,9%</b>	<b>20.372</b>	<b>3,5%</b>
Hele landet	9.816	2,5%	10.985	4,4%	27.173	4,2%	24.768	3,5%	21.578	2,9%	97.861	3,6%

Kilde: Danmarks Statistik og egne beregninger. Ledighedsprocent i forhold til arbejdsstyrken

### Ledigheden opdelt på a-kasser og kommuner i Syddanmark (fuldtidsledige)

juli 2010	Selvstændige		Akademikere		Funktionærer og tjenestemænd		HK		Tekniske funktionærer		Byggefag		Metal		3F		NNF		FOA		Kristelige		Øvrige		I alt forsikrede		
	Antal ledige	Ledige i procent	Antal ledige	Ledige i procent	Antal ledige	Ledige i procent	Antal ledige	Ledige i procent	Antal ledige	Ledige i procent	Antal ledige	Ledige i procent	Antal ledige	Ledige i procent	Antal ledige	Ledige i procent	Antal ledige	Ledige i procent	Antal ledige	Ledige i procent	Antal ledige	Ledige i procent	Antal ledige	Ledige i procent	Antal ledige	Ledige i procent	Antal ledige
Assens	51	3,3%	43	4,1%	49	1,9%	55	3,8%	42	3,9%	76	9,5%	58	6,3%	268	10,6%	5	3,1%	26	1,8%	79	6,2%	57	5,8%	809	5,0%	
Faaborg-Midtfyn	48	2,4%	20	1,7%	57	1,7%	82	4,4%	50	3,9%	76	8,6%	70	5,8%	234	8,0%	10	3,0%	28	1,5%	80	6,0%	52	5,4%	807	4,1%	
Kerteminde	17	2,1%	24	4,0%	21	1,6%	29	3,0%	40	5,6%	22	6,1%	67	7,4%	130	8,8%	2	3,8%	11	1,3%	28	6,3%	17	4,2%	408	4,5%	
Langeland	13	2,5%	5	3,3%	10	1,7%	16	3,6%	2	1,0%	24	9,0%	22	7,9%	59	7,3%	4	4,7%	7	1,1%	12	4,0%	5	3,0%	179	3,9%	
Middelfart	31	2,4%	36	2,9%	36	1,4%	53	3,9%	43	3,6%	28	5,7%	30	4,6%	171	7,5%	4	4,7%	15	1,2%	57	5,8%	31	4,1%	535	3,7%	
Nordfyns	32	2,7%	20	3,5%	26	1,5%	50	5,1%	38	4,5%	29	5,1%	53	7,7%	204	10,0%	6	4,8%	16	1,4%	56	6,4%	29	4,6%	559	4,8%	
Nyborg	26	2,7%	24	3,2%	46	2,4%	57	5,0%	28	3,6%	37	7,6%	49	6,6%	160	7,7%	2	3,3%	13	1,2%	41	6,3%	36	5,8%	519	4,5%	
Odense	153	3,3%	399	4,3%	311	2,3%	371	4,8%	224	4,3%	189	8,0%	268	8,3%	724	9,6%	41	6,3%	116	2,1%	265	6,8%	241	6,3%	3.302	4,8%	
Svendborg	48	2,5%	36	2,3%	84	1,8%	94	4,3%	37	2,8%	77	8,0%	68	5,8%	214	8,7%	10	5,3%	34	1,6%	70	5,5%	36	4,3%	808	3,8%	
Ærø	1	0,3%	2	1,9%	7	2,1%	5	2,5%	1	1,6%	4	5,4%	7	4,2%	11	3,8%	0	0,0%	1	0,3%	5	3,2%	3	4,8%	47	2,1%	
<b>Fyn</b>	<b>420</b>	<b>2,8%</b>	<b>609</b>	<b>3,7%</b>	<b>648</b>	<b>2,0%</b>	<b>813</b>	<b>4,5%</b>	<b>506</b>	<b>4,0%</b>	<b>562</b>	<b>7,7%</b>	<b>693</b>	<b>7,0%</b>	<b>2.176</b>	<b>8,9%</b>	<b>83</b>	<b>4,7%</b>	<b>269</b>	<b>1,7%</b>	<b>691</b>	<b>6,2%</b>	<b>505</b>	<b>5,5%</b>	<b>7.975</b>	<b>4,5%</b>	
Billund	10	1,1%	6	1,3%	9	0,8%	15	1,8%	14	1,6%	15	3,7%	13	2,4%	88	4,5%	7	4,1%	6	0,9%	38	2,6%	14	2,1%	235	2,3%	
Esbjerg	84	2,3%	58	2,0%	120	1,5%	129	3,0%	101	2,8%	126	6,7%	80	3,9%	460	8,2%	79	6,9%	62	1,8%	173	4,8%	122	3,9%	1.594	3,6%	
Fanø	3	1,8%	5	4,4%	3	1,2%	4	4,0%	4	6,1%	3	8,8%	1	3,0%	7	6,7%	0	0,0%	0	0,0%	4	4,8%	2	5,7%	36	3,1%	
Fredericia	35	2,7%	38	2,6%	49	1,6%	101	4,8%	53	3,3%	47	7,5%	76	8,5%	300	8,2%	18	7,8%	25	1,7%	68	4,7%	32	3,4%	842	4,4%	
Haderslev	42	2,1%	23	2,1%	67	1,7%	78	3,9%	57	4,1%	36	5,6%	47	4,6%	273	8,5%	22	6,4%	42	2,4%	112	4,8%	41	3,8%	840	4,0%	
Kolding	75	2,6%	90	2,8%	88	1,7%	185	5,0%	140	4,0%	80	7,0%	110	6,8%	390	8,6%	22	7,3%	51	2,2%	245	6,2%	93	4,3%	1.569	4,5%	
Sønderborg	52	2,4%	61	2,5%	56	1,3%	86	3,5%	92	4,0%	59	7,5%	97	5,6%	290	6,2%	12	2,8%	41	1,7%	110	4,2%	56	4,1%	1.012	3,6%	
Tønder	51	2,4%	13	2,6%	24	1,2%	41	3,5%	11	1,6%	35	5,6%	29	4,1%	160	6,7%	8	3,3%	26	2,0%	70	3,6%	23	3,1%	491	3,4%	
Varde	36	1,7%	15	1,9%	34	1,2%	47	2,8%	28	2,1%	53	4,4%	35	3,9%	144	5,0%	9	3,3%	17	1,1%	82	3,7%	32	2,7%	532	2,7%	
Vejen	27	1,6%	14	1,8%	26	1,2%	52	3,5%	42	3,3%	60	7,2%	38	4,6%	193	7,1%	10	2,8%	20	1,6%	70	3,9%	49	4,1%	601	3,6%	
Vejle	96	2,4%	100	2,7%	87	1,1%	192	4,6%	128	3,4%	101	8,1%	64	4,9%	397	7,4%	65	7,9%	37	1,4%	229	5,1%	82	3,9%	1.578	3,8%	
Aabenraa	44	2,2%	31	2,6%	46	1,3%	98	4,1%	52	3,2%	27	3,7%	47	4,2%	239	7,4%	17	4,1%	30	1,6%	136	4,7%	37	3,4%	804	3,6%	
<b>Syddjylland</b>	<b>554</b>	<b>2,2%</b>	<b>451</b>	<b>2,4%</b>	<b>611</b>	<b>1,4%</b>	<b>1.028</b>	<b>3,9%</b>	<b>721</b>	<b>3,3%</b>	<b>645</b>	<b>6,3%</b>	<b>637</b>	<b>5,0%</b>	<b>2.941</b>	<b>7,3%</b>	<b>270</b>	<b>5,7%</b>	<b>356</b>	<b>1,7%</b>	<b>1.337</b>	<b>4,6%</b>	<b>586</b>	<b>3,7%</b>	<b>10.137</b>	<b>3,7%</b>	
<b>Syddanmark i alt</b>	<b>974</b>	<b>2,4%</b>	<b>1.060</b>	<b>3,0%</b>	<b>1.259</b>	<b>1,6%</b>	<b>1.841</b>	<b>4,1%</b>	<b>1.226</b>	<b>3,5%</b>	<b>1.206</b>	<b>6,9%</b>	<b>1.330</b>	<b>5,9%</b>	<b>5.117</b>	<b>7,9%</b>	<b>353</b>	<b>5,4%</b>	<b>625</b>	<b>1,7%</b>	<b>2.029</b>	<b>5,1%</b>	<b>1.091</b>	<b>4,4%</b>	<b>18.111</b>	<b>4,0%</b>	
<b>Hele landet</b>	<b>4.542</b>	<b>2,7%</b>	<b>9.210</b>	<b>3,6%</b>	<b>6.481</b>	<b>1,8%</b>	<b>9.029</b>	<b>4,0%</b>	<b>5.749</b>	<b>3,7%</b>	<b>5.959</b>	<b>7,6%</b>	<b>4.750</b>	<b>5,7%</b>	<b>18.926</b>	<b>7,5%</b>	<b>1.194</b>	<b>5,6%</b>	<b>3.274</b>	<b>2,0%</b>	<b>9.035</b>	<b>5,2%</b>	<b>4.250</b>	<b>4,4%</b>	<b>82.399</b>	<b>4,0%</b>	

Note: A-kassefordelingen er som følger:

**Selvstændige:** Selvstændige Erhvervsdrivende (ASE), Selvstændige (DANA)

**Akademikere:** Akademikere (AAK), Økonomer (CA), Journalistik, Kommunikation og Sprog, Ingeniører (IAK), Magistre (MA)

**Funktionærer og tjenestemænd:** Danske Sundhedsorganisationer (DSA), Lærere (DLF-A), Børne- og Ungdomspædagoger (BUPL-A), Funktionærer og Tjenestemænd (FTF-A), Socialpædagoger (SLA), Stats- og Teleansatte (STA)

**HK:** Handels- og Kontorfunktionærer (HK)

**Tekniske funktionærer:** Business, IT-faget og Merkonomer (PROSA), Funktionærer og Servicefag, Ledere, Teknikere

**Byggefag:** El-faget, Træ-Industri-Byg (TIB), Malerfaget og Maritime (-dec 2007), Blik og Rør (-dec 2007)

**Metal:** Metalarbejdere

**3F:** Faglig Fælles a-kasse (3F)

**NNF:** Nærings- og Nydelsesmiddelarbejdere (NNF)

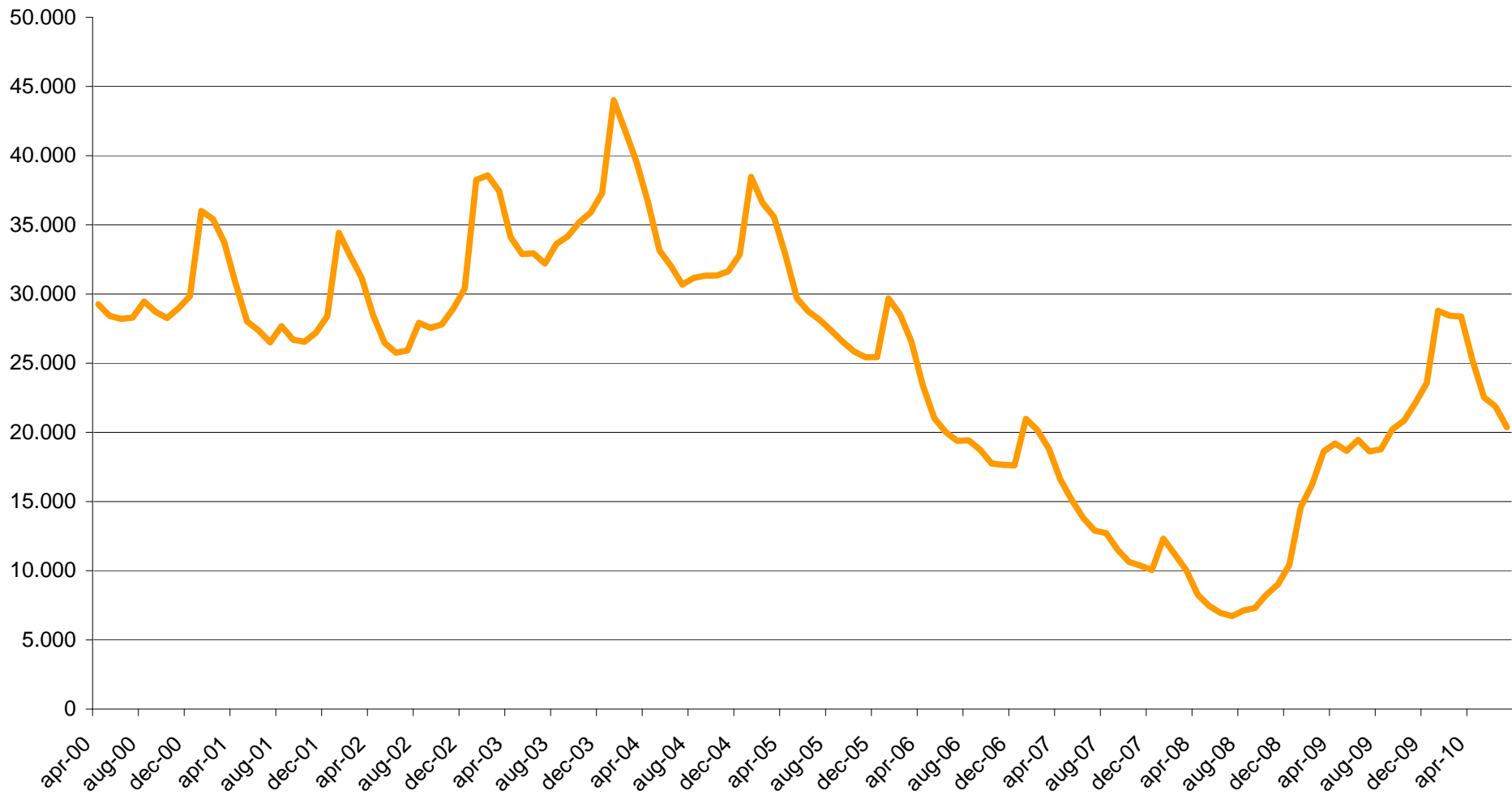
**FOA: Fag og Arbejde (FOA)**

**Kristelig:** Kristelig a-kasse

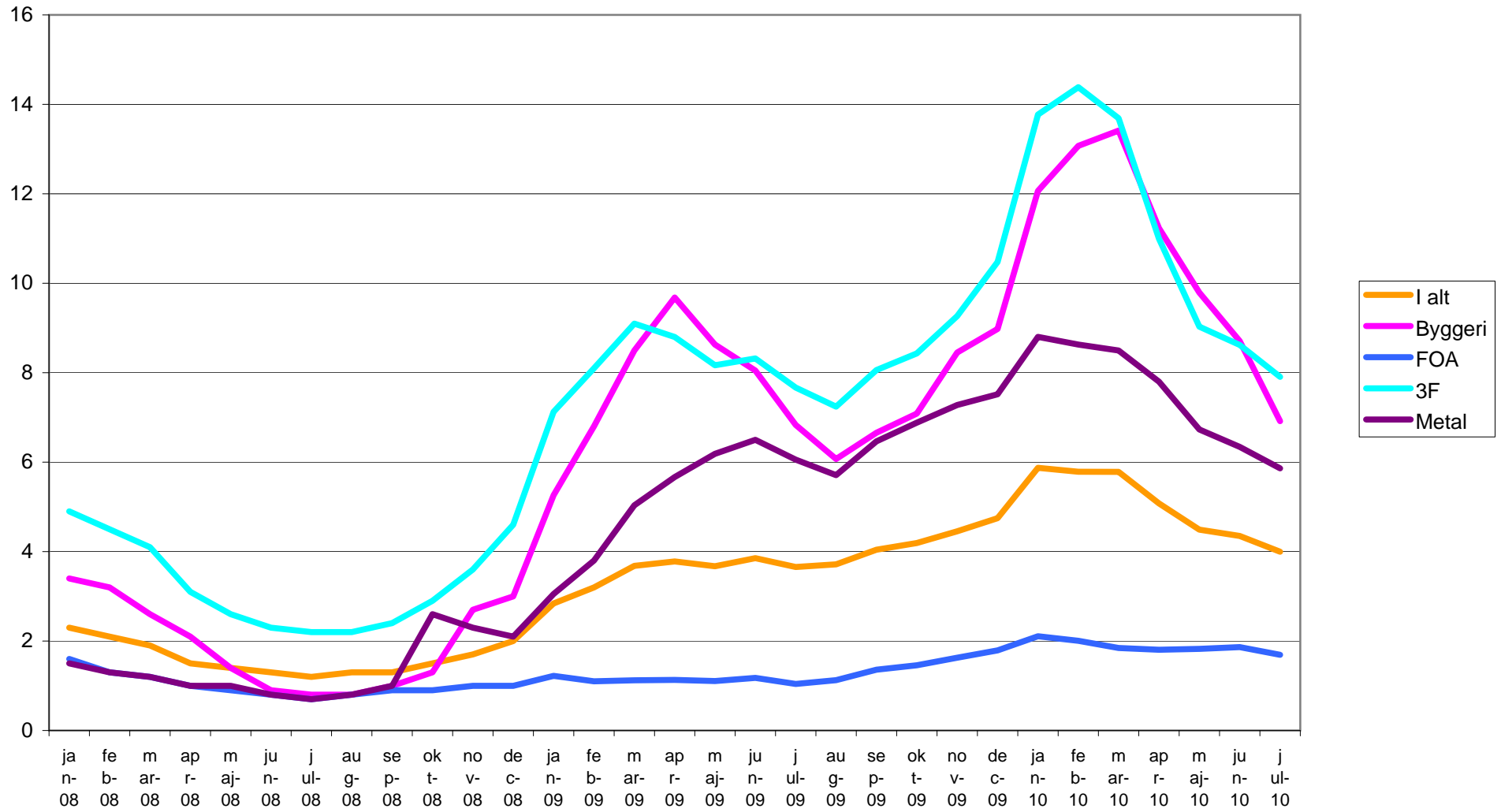
**Øvrige:** Danske Lønmodtagere, Frie Funktionærer (FFA)

Kilde: Danmarks Statistik og egne beregninger. Ledighedsprocent: Ledige i forhold til forsikrede

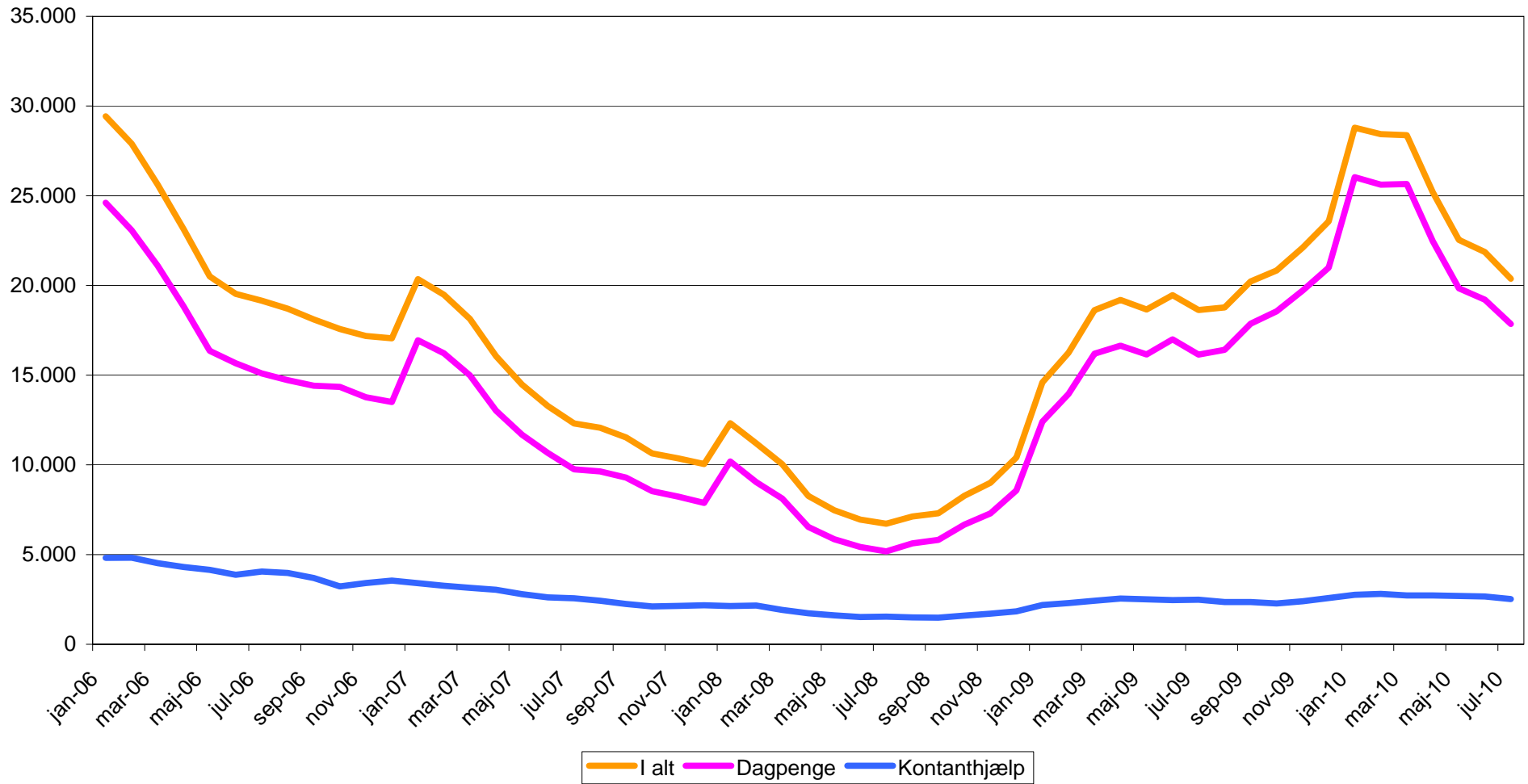
Udviklingen i fuldtidsledige i Syddanmark i perioden januar 2000 og frem  
Kilde: Danmarks Statistik og egne beregninger



## Udvikling i ledighedsprocenten i udvalgte a-kasser



**Udviklingen i antallet af dagpenge- og kontanthjælpsmodtagere  
i Syddanmark fra januar 2006 og frem**  
Kilde: Danmarks Statistik og egne beregninger





Udvikling i den sæsonkorrigerede og absolutte ledighed fra januar 2006 og frem  
Kilde: Danmarks Statistik og egne beregninger

