

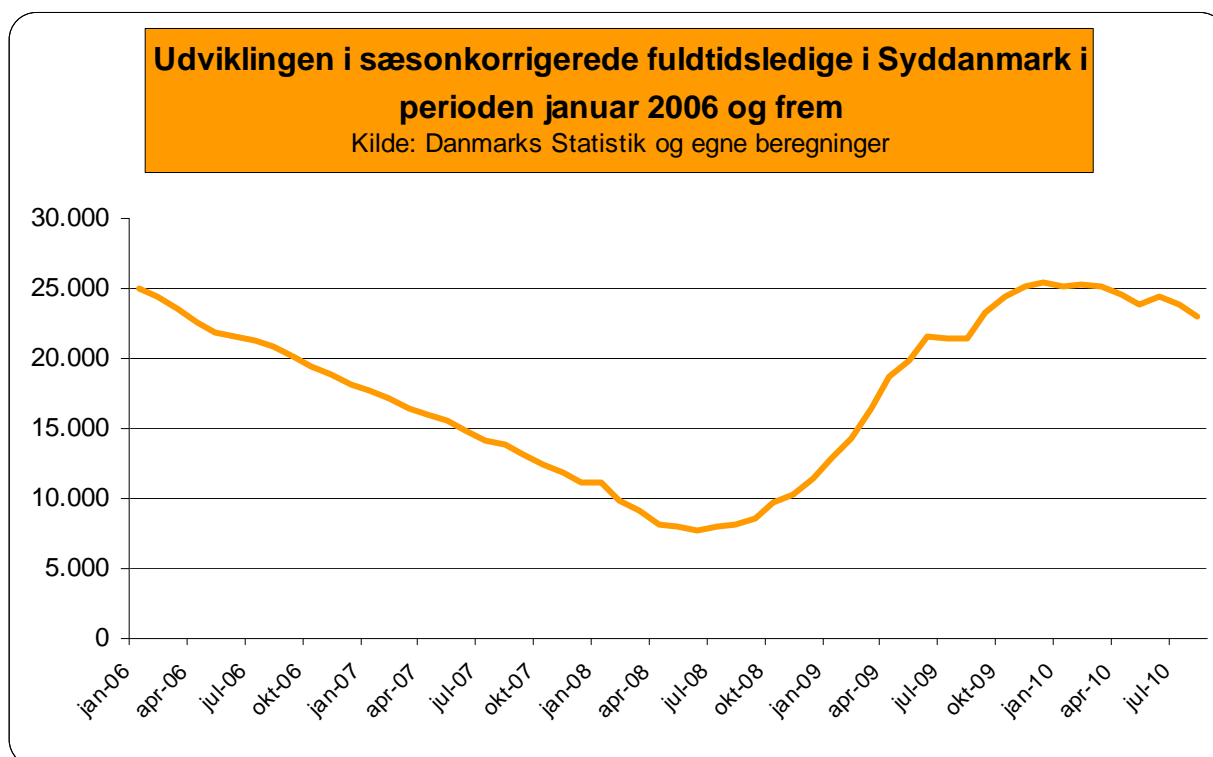
**Pressemeddelelse:**

Odense, den 30. september 2010

## Beskedent fald i ledigheden i Syddanmark

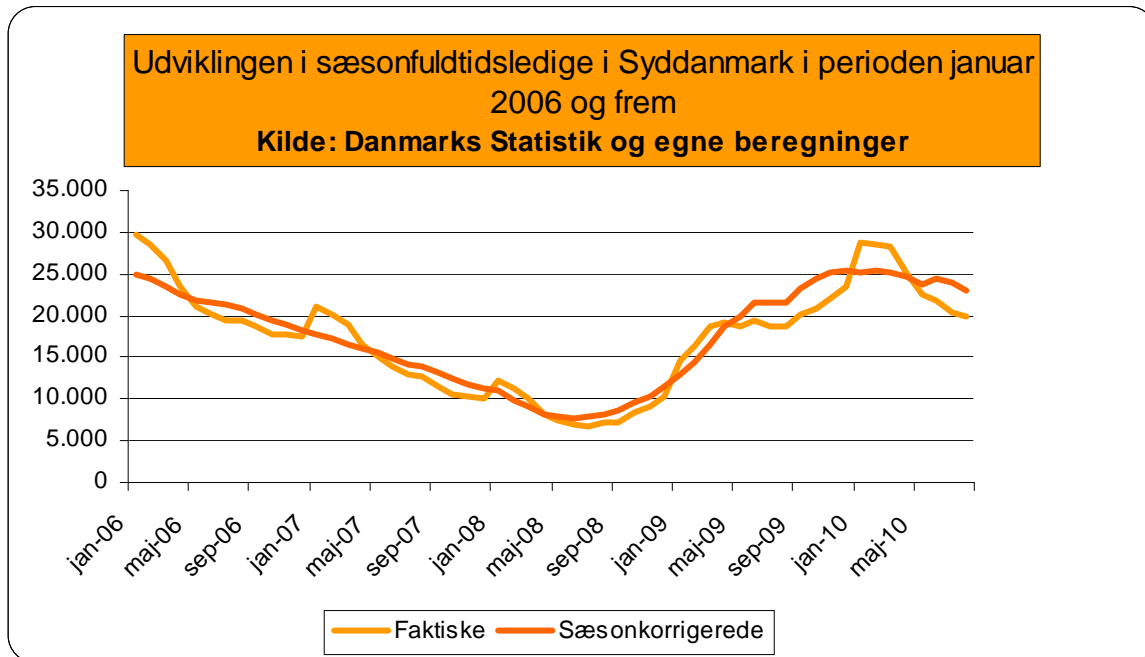
De nyeste tal fra Danmarks Statistik viser, at ledigheden i Syddanmark er faldet med 900 fuldtidsledige sammenlignet med sidste måned. Dermed var der i august måned 23.000 ledige omregnet til fuldtid og korrigeret for sæsonudsving. Samtidig er aktiveringen faldet med 600 fuldtidspersoner.

Som det ses i diagrammet herunder har ledigheden haft en svagt faldende tendens siden november 2009. Den seneste måneds fald i ledigheden skal dog tages med et vist forbehold, da der altid er en større statistisk usikkerhed i sommermånederne.

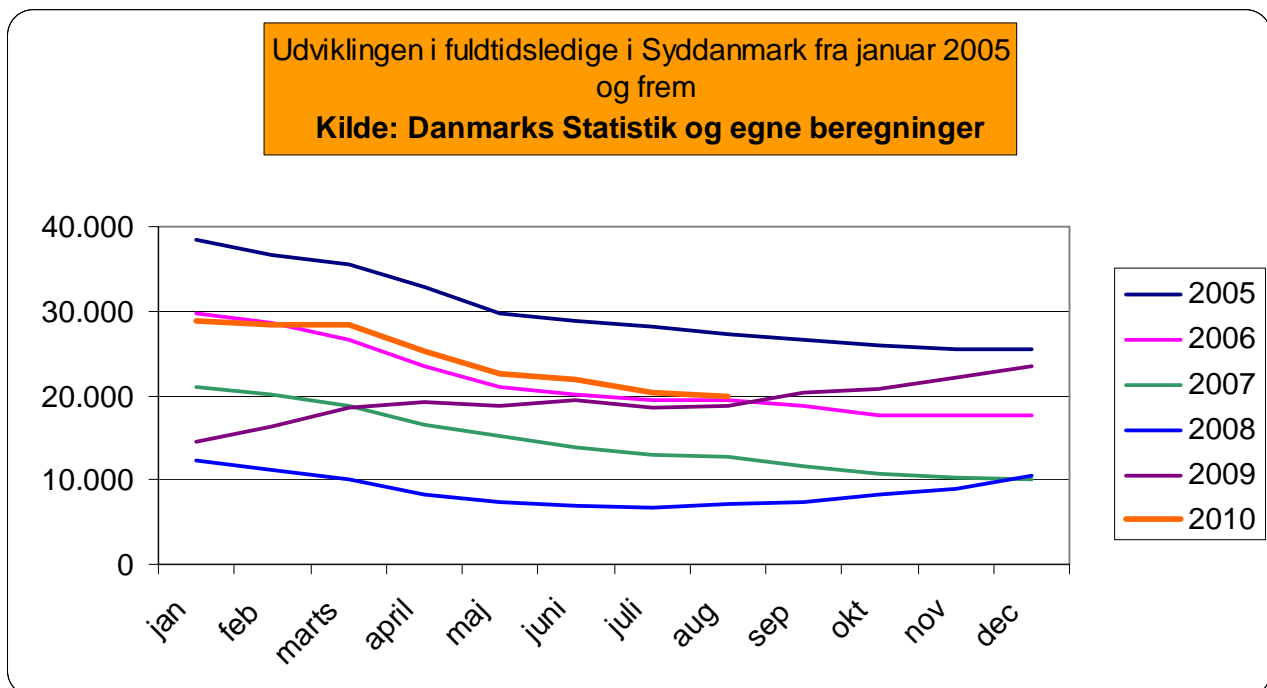


### Ledigheden i Syddanmark er på det samme niveau som resten af Danmark

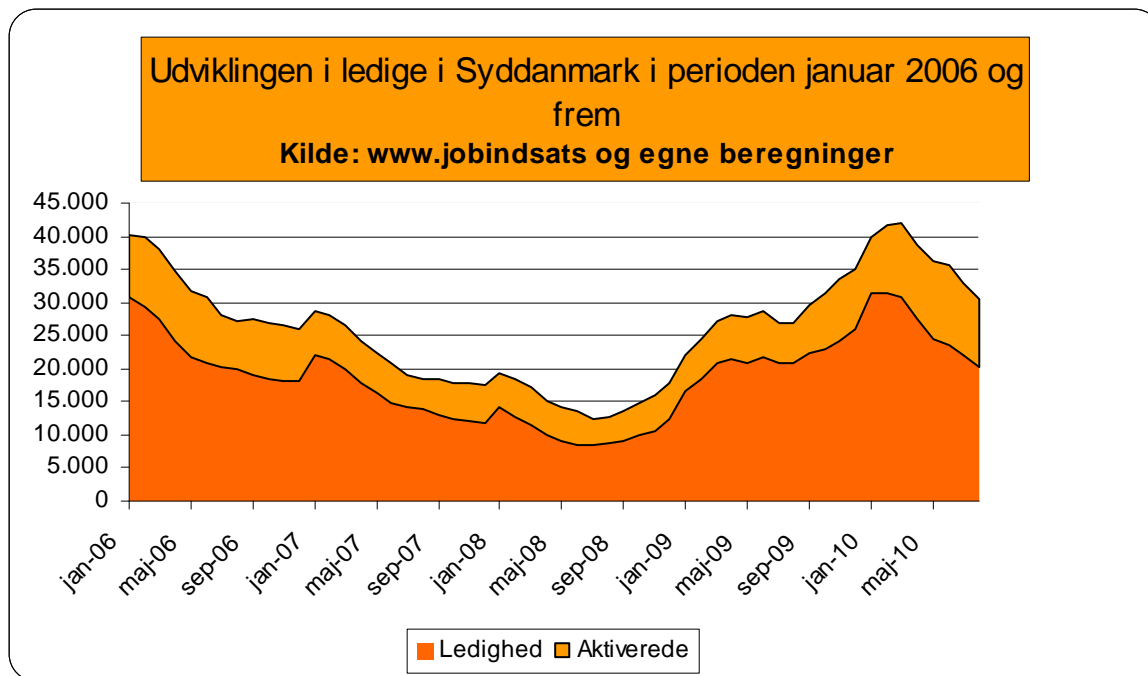
De ovenstående tal er sæsonkorrigerede, hvorimod resten af pressemeddelelsen tager udgangspunkt i de faktuelle tal. Nedenfor ses udviklingen i de to varianter af ledighed. Det fremgår at den sæsonkorrigerede ledighed pt. er knap 3.200 over den faktiske ledighed.



Den faktiske ledighed er på godt 19.800, hvilket er en stigning på 1.050 i forhold til samme måned 2009.



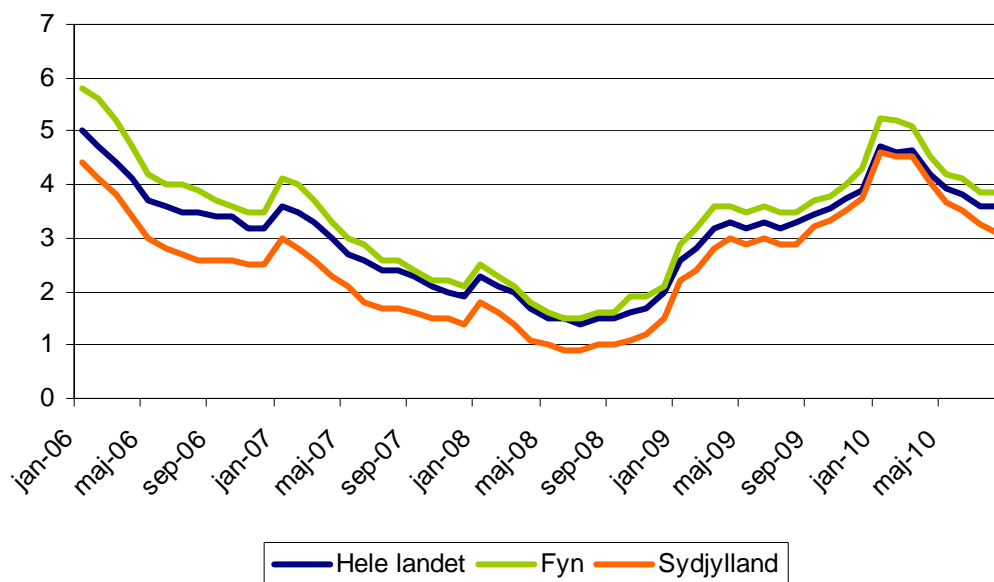
Ser man på udviklingen i bruttoledigheden, der også medtager udviklingen i de aktiverede ledige, er der tale om et regulært fald i ledigheden. Udviklingen i antallet af aktiverede følger udviklingen i ledigheden med en nedadgående tendens, da der også har været et fald i antallet af aktiverede. I de to seneste måneder har der været et fald i antallet af aktiverede i forhold til måneden før.



Ledighedsprocenten i Syddanmark er på 3,4% af arbejdsstyrken, hvilket er lige under ledigheden på landsplan, som ligger på 3,6% . Midtjylland har den laveste ledighed i Danmark med en ledighed på 3,2%.

Som det fremgår af figuren nedenfor er ledighedsprocenten lavest i Sydjylland med 3,1%, mens Fyn ligger på 3,9%.

Ledighedsprocent fordelt på landsdele i Syddanmark i perioden januar 2006 og frem  
Kilde: Danmarks Statistik og egne beregninger



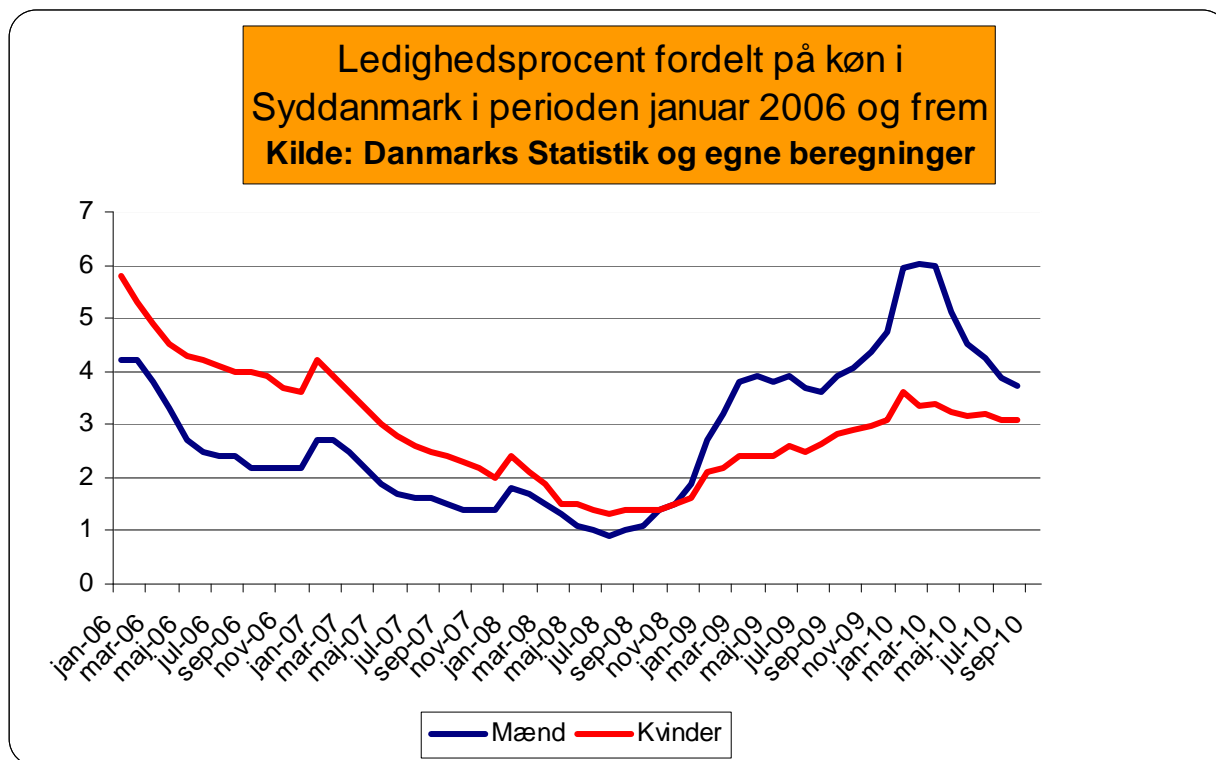
### Fortsat faldende ledighed i 3F

3F har den højeste ledighed i Syddanmark med 7,1%, men siden marts 2010 er ledigheden i 3F faldet fra 14,4%. Fag og Arbejde (FOA) har den laveste ledighed med 1,6%.

### Krisen rammer begge køn, men hårdere i mandefag

Både mænd og kvinders ledighed er steget som følge af finanskrisen. Kvinder har traditionelt haft en højere ledighed end mænd, men som diagrammet viser herunder har dette ændret sig under

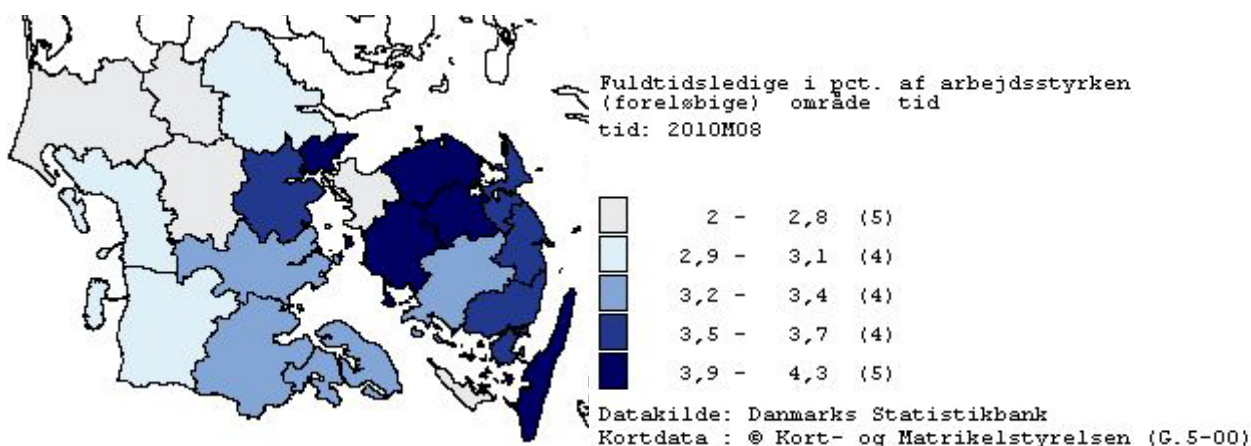
krisen. Mænd har i august 2010 en ledighedsprocent på 3,7%, og kvinder har en ledighedsprocent på 3,1%. De seneste måneder har mændene haft en mere positiv ledighedsudvikling end kvinder.



### Lavest ledighed i Vestjylland

Geografisk er der lavest ledighed i det vestlige Sydjylland, hvor alle kommuner har en ledighedsprocent på under 3,1%. På Fyn har alle, på nær Middelfart, en ledighed på mere end 3,4%.

Med en ledighedsprocent på henholdsvis 2,0 og 2,4% af arbejdsstyrken har Billund og Varde den laveste ledighed i regionen. Odense har den højeste ledighed i regionen med 4,3%.



Yderligere oplysninger kan fås ved henvendelse til Rådsformand Thorkild Jacobsen på tlf. 21 45 09 11 eller Regionsdirektør Karl Schmidt på tlf. 72 22 38 02