

Ledigheden i Syddanmark fordelt på køn, forsikringsgruppe, alder og a-kassegruppe				
august 2010	Antal fuldtidsledige ledige	Ændring i forhold til samme måned i 2009	Ændring i forhold til samme måned i 2009 i %	Ledighedsprocent
Ledighed i alt	19.828	1.056	5,6%	3,4%
Fordelt på køn:				
Mænd	11.375	-4	0,0%	3,7%
Kvinder	8.453	1.060	14,3%	3,1%
Fordelt på forsikringskategori:				
Dagpengemodtagere	17.244	829	5,1%	-
Kontanthjælpsmodtagere	2.584	227	9,6%	-
Fordelt på alder:				
16-24 år	2.064	-110	-5,1%	2,4%
25-29 år	2.316	-195	-7,8%	4,8%
30-39 år	5.272	293	5,9%	4,1%
40-49 år	5.080	348	7,4%	3,3%
50-66 år	5.098	721	16,5%	3,1%
Fordelt på a-kassegrupper:				
Selvstændige	983	153	18,4%	2,5%
Akademikere	1.160	69	6,3%	3,3%
Funktionærer og tjenestemænd	1.825	357	24,3%	2,1%
HK	1.775	137	8,4%	4,0%
Tekniske funktionærer	1.243	135	12,2%	3,6%
Byggefag	1.071	7	0,7%	6,1%
Metal	1.152	-170	-12,9%	5,1%
3F	4.548	-252	-5,3%	7,1%
NNF	339	14	4,3%	5,3%
FOA	586	176	42,9%	1,6%
Kristelig	1.971	166	9,2%	4,9%
Øvrige	1.030	81	8,5%	4,1%
Ikke-forsikrede	2.146	183	9,3%	-
I alt forsikrede	17.683	-1.089	5,2%	3,9%

Kilde: Danmarks Statistik og egne beregninger. Ledighedsprocent: Ledige i a-kasser er i forhold til forsikrede; alder og køn er i forhold til arbejdsstyrken

Note: A-kassefordelingen er som følger:

Selvstændige: Selvstændige Erhvervsdrivende (ASE), Selvstændige (DANA)

Akademikere: Akademikere (AAK), Økonomer (CA), Journalistik, Kommunikation og Sprog, Ingeniører (IAK), Magistre (MA)

Funktionærer og tjenestemænd: Danske Sundhedsorganisationer (DSA), Lærere (DLF-A), Børne- og Ungdomspædagoger (BUPL-A), Funktionærer og Tjenestemænd (FTF-A), Socialpædagoger (SLA), Min A-kasse, Stats- og Teleansatte (STA)(-aug 2010), IT-faget og Merkonomer (PROSA) (-aug 2010)

HK: Handels- og Kontorfunktionærer (HK)

Tekniske funktionærer: Business, Funktionærer og Servicefag, Ledere, Teknikere

Byggefag: El-faget, Træ-Industri-Byg (TIB), Malerfaget og Maritime (-dec 2007), Blik og Rør (-dec 2007)

Metal: Metalarbejdere

3F: Faglig Fælles a-kasse (3F)

NNF: Nærings- og Nydelsesmiddelarbejdere (NNF)

FOA: Fag og Arbejde (FOA)

Kristelig: Kristelig a-kasse

Øvrige: Danske Lønmodtagere, Frie Funktionærer (FFA)

Ledigheden opdelt på kommuner i Syddanmark (fuldtidsledige)				
	august 2010	Ændring i forhold til samme måned i 2009	Ændring i forhold til samme måned i 2009 i %	Ledighedsprocent i forhold til arbejdsstyrken
Assens	834	-8	-1,0%	4,1%
Faaborg-Midtfyn	835	69	9,0%	3,4%
Kerteminde	417	32	8,3%	3,7%
Langeland	224	63	39,1%	4,0%
Middelfart	512	18	3,6%	2,8%
Nordfyns	583	61	11,7%	4,1%
Nyborg	540	59	12,3%	3,7%
Odense	3.932	229	6,2%	4,3%
Svendborg	966	122	14,5%	3,5%
Ærø	55	7	14,6%	2,0%
Fyn	8.900	653	7,9%	3,9%
Billund	263	-21	-7,4%	2,0%
Esbjerg	1.750	60	3,6%	3,1%
Fanø	42	5	13,5%	2,8%
Fredericia	956	35	3,8%	3,9%
Haderslev	885	170	23,8%	3,2%
Kolding	1.591	106	7,1%	3,5%
Sønderborg	1.150	-208	-15,3%	3,2%
Tønder	539	-24	-4,3%	2,9%
Varde	604	-9	-1,5%	2,4%
Vejen	586	122	26,3%	2,8%
Vejle	1.631	145	9,8%	3,1%
Aabenraa	932	23	2,5%	3,3%
Syddjylland	10.929	404	3,8%	3,1%
Syddanmark i alt	19.828	1.056	5,6%	3,4%
Hele landet	98.216	6.578	7,2%	3,6%

Kilde: Danmarks Statistik og egne beregninger. Ledighedsprocent i forhold til arbejdsstyrken (antal fuldtidsledige)

Ledigheden i Syddanmark opdelt på Køn (fuldtidsledige)

august 2010	Mænd	Ændring i forhold til samme måned i 2009	Ændring i forhold til samme måned i 2009 i %	Ledigheds-pct. for mænd	Kvinder	Ændring i forhold til samme måned i 2009	Ændring i forhold til samme måned i 2009 i %	Ledigheds-pct. for kvinder
Assens	476	-45	-8,6%	4,5%	357	36	11,2%	3,8%
Faaborg-Midtfyn	496	30	6,4%	3,8%	339	39	13,0%	3,0%
Kerteminde	262	19	7,8%	4,5%	156	14	9,9%	2,9%
Langeland	143	25	21,2%	4,7%	81	37	84,1%	3,1%
Middelfart	284	-17	-5,6%	3,0%	228	35	18,1%	2,6%
Nordfyns	330	13	4,1%	4,3%	253	48	23,4%	3,8%
Nyborg	328	24	7,9%	4,2%	212	35	19,8%	3,1%
Odense	2.296	91	4,1%	4,9%	1.637	139	9,3%	3,7%
Svendborg	553	33	6,3%	3,9%	413	89	27,5%	3,1%
Ærø	32	0	0,0%	2,2%	23	6	35,3%	1,9%
Fyn	5.200	174	3,5%	4,3%	3.700	478	14,8%	3,4%
Billund	151	-29	-16,1%	2,1%	112	8	7,7%	1,9%
Esbjerg	1.032	-15	-1,4%	3,5%	718	75	11,7%	2,7%
Fanø	26	6	30,0%	3,4%	16	-1	-5,9%	2,3%
Fredericia	538	-17	-3,1%	4,2%	419	53	14,5%	3,7%
Haderslev	482	62	14,8%	3,3%	403	108	36,6%	3,1%
Kolding	882	-3	-0,3%	3,7%	709	109	18,2%	3,3%
Sønderborg	689	-158	-18,7%	3,7%	461	-50	-9,8%	2,7%
Tønder	303	-38	-11,1%	3,0%	236	14	6,3%	2,7%
Varde	326	-49	-13,1%	2,4%	278	40	16,8%	2,4%
Vejen	334	60	21,9%	2,9%	251	61	32,1%	2,7%
Vejle	919	43	4,9%	3,3%	711	101	16,6%	2,8%
Aabenraa	493	-41	-7,7%	3,3%	439	65	17,4%	3,2%
Syddjylland	6.176	-178	-2,8%	3,3%	4.753	582	14,0%	2,9%
Syddanmark i alt	11.375	-4	0,0%	3,7%	8.453	1.060	14,3%	3,1%
Hele landet	55.092	1.452	2,7%	3,9%	43.124	5.126	13,5%	3,3%

Kilde: Danmarks Statistik og egne beregninger. Ledighedsprocent i forhold til arbejdsstyrken

Ledigheden opdelt på alder i Syddanmark (fuldtidsledige)												
august 10	16-24 år		25-29 år		30-39 år		40-49 år		50-66 år		Alder i alt	
	Antal ledige	Ledighedsprocent	Antal ledige	Ledighedsprocent	Antal ledige	Ledighedsprocent	Antal ledige	Ledighedsprocent	Antal ledige	Ledighedsprocent	Antal ledige	Ledighedsprocent
Assens	70	3,0%	58	4,5%	235	5,2%	226	3,9%	216	3,5%	834	4,1%
Faaborg-Midtfyn	64	2,2%	82	5,3%	225	4,3%	238	3,4%	203	2,6%	835	3,4%
Kerteminde	24	1,8%	36	5,5%	111	4,5%	131	4,0%	105	3,1%	417	3,7%
Langeland	28	4,2%	30	9,1%	44	4,3%	54	3,6%	58	2,7%	224	4,0%
Middelfart	28	1,2%	41	3,8%	140	3,3%	157	3,1%	126	2,3%	512	2,8%
Nordfyns	34	2,1%	36	3,8%	169	5,0%	166	4,1%	156	3,6%	583	4,1%
Nyborg	43	2,3%	67	6,1%	147	4,4%	140	3,5%	128	2,9%	540	3,7%
Odense	476	2,9%	668	6,2%	1.151	5,4%	872	4,1%	668	3,1%	3.932	4,3%
Svendborg	93	2,4%	97	4,8%	264	4,6%	255	3,5%	223	2,6%	966	3,5%
Ærø	0	0,0%	6	5,8%	11	2,4%	18	2,2%	15	1,4%	55	2,0%
Fyn	860	2,5%	1.119	5,7%	2.497	4,8%	2.257	3,8%	1.897	2,9%	8.900	3,9%
Billund	30	1,6%	26	2,4%	73	2,6%	65	1,8%	56	1,5%	263	2,0%
Esbjerg	212	2,3%	185	3,8%	424	3,5%	485	3,4%	382	2,4%	1.750	3,1%
Fanø	6	4,5%	3	5,8%	12	4,8%	9	2,3%	14	2,1%	42	2,8%
Fredericia	100	2,8%	117	5,6%	275	4,9%	217	3,4%	216	3,3%	956	3,9%
Haderslev	101	2,6%	120	5,6%	213	3,7%	223	3,1%	204	2,5%	885	3,2%
Kolding	155	2,2%	171	4,3%	442	4,0%	397	3,5%	366	3,1%	1.591	3,5%
Sønderborg	156	3,1%	154	5,9%	254	3,2%	290	2,9%	260	2,6%	1.150	3,2%
Tønder	62	2,1%	50	3,8%	115	3,3%	149	2,9%	145	2,4%	539	2,9%
Varde	78	2,0%	69	3,6%	129	2,4%	148	2,2%	153	2,0%	604	2,4%
Vejen	55	1,9%	54	3,2%	160	3,3%	167	3,0%	133	2,3%	586	2,8%
Vejle	127	1,7%	157	3,6%	471	3,7%	428	3,0%	392	2,7%	1.631	3,1%
Aabenraa	122	3,2%	91	4,3%	208	3,4%	245	3,2%	236	2,7%	932	3,3%
Syddjylland	1.204	2,3%	1.197	4,2%	2.775	3,6%	2.822	3,0%	2.557	2,6%	10.929	3,1%
Syddanmark i alt	2.064	2,4%	2.316	4,8%	5.272	4,1%	5.080	3,3%	4.455	2,7%	19.828	3,4%
Hele landet	10.549	2,6%	12.585	5,1%	27.408	4,3%	24.248	3,5%	20.061	2,7%	98.216	3,6%

Kilde: Danmarks Statistik og egne beregninger. Ledighedsprocent i forhold til arbejdsstyrken

Ledigheden opdelt på a-kasser og kommuner i Syddanmark (fuldtidsledige)

august 2010	Selvstændige		Akademikere		Funktionærer og tjenestemænd		HK		Tekniske funktionærer		Byggefag		Metal		3F		NNF		FOA		Kristelige		Øvrige		I alt forsikrede		
	Antal ledige	Ledige i procent	Antal ledige	Ledige i procent	Antal ledige	Ledige i procent	Antal ledige	Ledige i procent	Antal ledige	Ledige i procent	Antal ledige	Ledige i procent	Antal ledige	Ledige i procent	Antal ledige	Ledige i procent	Antal ledige	Ledige i procent	Antal ledige	Ledige i procent	Antal ledige	Ledige i procent	Antal ledige	Ledige i procent	Antal ledige	Ledige i procent	Antal ledige
Assens	58	3,8%	49	4,7%	60	2,1%	50	3,5%	37	3,4%	57	7,2%	53	5,7%	231	9,1%	6	3,7%	25	1,7%	78	6,1%	49	5,0%	753	4,7%	
Faaborg-Midtfyn	48	2,4%	18	1,5%	83	2,2%	75	4,1%	44	3,4%	65	7,3%	57	4,8%	208	7,2%	10	3,1%	23	1,2%	75	5,6%	41	4,2%	747	3,8%	
Kerteminde	18	2,3%	21	3,5%	31	2,1%	28	2,9%	41	5,8%	19	5,3%	63	7,0%	117	8,0%	1	1,9%	7	0,8%	27	6,1%	15	3,7%	388	4,3%	
Langeland	13	2,5%	4	2,7%	21	3,0%	13	2,9%	2	1,0%	23	8,6%	15	5,3%	58	7,2%	5	5,8%	7	1,1%	15	5,0%	6	3,5%	182	4,0%	
Midelfart	27	2,1%	32	2,6%	47	1,7%	53	3,9%	42	3,5%	28	5,7%	22	3,4%	158	6,9%	4	4,9%	13	1,1%	46	4,6%	29	3,9%	501	3,5%	
Nordfyns	33	2,8%	21	3,6%	39	2,1%	46	4,7%	40	4,7%	35	6,2%	47	6,8%	193	9,4%	5	3,9%	16	1,4%	48	5,4%	29	4,5%	552	4,8%	
Nyborg	29	3,1%	30	4,0%	52	2,3%	47	4,1%	28	3,6%	32	6,6%	49	6,5%	163	7,9%	2	3,4%	14	1,3%	39	6,0%	33	5,2%	518	4,5%	
Odense	166	3,6%	455	4,9%	481	3,2%	372	4,9%	243	4,6%	176	7,4%	247	7,7%	662	8,9%	47	7,1%	111	2,0%	270	6,9%	240	6,3%	3.470	5,1%	
Svendborg	46	2,4%	38	2,4%	140	2,6%	90	4,1%	41	3,1%	78	8,1%	61	5,2%	189	7,7%	9	4,8%	35	1,6%	70	5,5%	37	4,4%	834	3,9%	
Ærø	2	0,7%	3	2,9%	12	2,5%	3	1,5%	1	1,6%	4	5,4%	4	2,4%	10	3,5%	0	0,0%	1	0,3%	3	2,0%	3	5,0%	46	2,1%	
Fyn	440	2,9%	672	4,1%	968	2,7%	778	4,3%	521	4,1%	515	7,1%	619	6,2%	1.990	8,2%	89	5,1%	252	1,6%	670	6,0%	482	5,2%	7.996	4,5%	
Billund	12	1,3%	5	1,1%	15	1,1%	20	2,4%	18	2,1%	15	3,8%	12	2,3%	71	3,6%	7	4,1%	7	1,1%	36	2,5%	14	2,1%	232	2,3%	
Esbjerg	87	2,4%	74	2,5%	167	1,9%	128	2,9%	111	3,1%	113	6,0%	67	3,3%	409	7,3%	77	6,8%	56	1,6%	167	4,6%	106	3,3%	1.562	3,5%	
Fanø	3	1,8%	3	2,7%	7	2,1%	4	4,1%	3	4,6%	4	11,4%	0	0,0%	8	7,7%	0	0,0%	0	0,0%	4	4,8%	1	2,9%	37	3,2%	
Fredericia	32	2,5%	39	2,7%	69	1,9%	100	4,8%	49	3,0%	32	5,0%	62	6,9%	272	7,5%	18	7,9%	24	1,6%	61	4,2%	44	4,6%	802	4,1%	
Haderslev	42	2,2%	26	2,4%	80	1,9%	76	3,9%	51	3,6%	36	5,6%	45	4,3%	239	7,4%	21	6,1%	35	2,0%	116	5,0%	43	4,0%	810	3,8%	
Kolding	76	2,6%	98	3,1%	134	2,3%	171	4,6%	131	3,8%	65	5,7%	89	5,5%	318	7,1%	18	6,1%	47	2,0%	231	5,8%	87	4,0%	1.465	4,2%	
Sønderborg	48	2,2%	76	3,1%	74	1,6%	78	3,2%	95	4,2%	45	5,8%	79	4,5%	249	5,4%	13	3,0%	36	1,5%	119	4,5%	52	3,8%	964	3,4%	
Tønder	42	2,0%	6	1,2%	37	1,7%	38	3,3%	15	2,1%	32	5,1%	26	3,7%	143	6,0%	11	4,5%	25	1,9%	72	3,7%	23	3,1%	470	3,2%	
Varde	37	1,7%	15	1,9%	47	1,5%	44	2,6%	38	2,8%	43	3,6%	31	3,4%	134	4,7%	11	4,0%	18	1,1%	78	3,5%	32	2,7%	528	2,7%	
Vejen	23	1,4%	22	2,8%	35	1,5%	58	3,8%	41	3,2%	51	6,1%	31	3,8%	151	5,6%	11	3,0%	17	1,3%	68	3,8%	38	3,2%	546	3,3%	
Vejle	101	2,6%	94	2,5%	136	1,7%	189	4,5%	122	3,2%	92	7,3%	49	3,8%	345	6,5%	46	5,7%	35	1,3%	223	4,9%	77	3,7%	1.509	3,6%	
Aabenraa	40	2,0%	31	2,6%	60	1,5%	91	3,8%	50	3,1%	25	3,4%	41	3,7%	218	6,8%	17	4,2%	35	1,9%	128	4,4%	32	2,9%	768	3,4%	
Syddjylland	543	2,2%	489	2,6%	857	1,8%	997	3,8%	722	3,3%	555	5,5%	533	4,2%	2.558	6,4%	250	5,3%	334	1,6%	1.301	4,5%	548	3,5%	9.687	3,5%	
Syddanmark i alt	983	2,5%	1.160	3,3%	1.825	2,1%	1.775	4,0%	1.243	3,6%	1.071	6,1%	1.152	5,1%	4.548	7,1%	339	5,3%	586	1,6%	1.971	4,9%	1.030	4,1%	17.683	3,9%	
Hele landet	4.621	2,7%	10.200	3,9%	9.375	2,3%	8.931	4,0%	5.872	3,8%	5.258	6,7%	4.273	5,1%	17.376	6,9%	1.133	5,3%	3.227	1,9%	8.850	5,1%	4.247	4,4%	83.363	4,0%	

Selvstændige: Selvstændige Erhvervsdrivende (ASE), Selvstændige (DANA)

Akademikere: Akademikere (AAK), Økonomer (CA), Journalistik, Kommunikation og Sprog, Ingeniører (IAK), Magistre (MA)

Funktionærer og tjenestemænd: Danske Sundhedsorganisationer (DSA), Lærere (DLF-A), Børne- og Ungdomspædagoger (BUPL-A), Funktionærer og Tjenestemænd (FTF-A), Socialpædagoger (SLA), Min A-kasse, Stats- og Teleansatte (STA) (-aug 2010), IT-faget og Merkonomer (PROSA) (-aug 2010)

HK: Handels- og Kontorfunktionærer (HK)

Tekniske funktionærer: Business, Funktionærer og Servicefag, Ledere, Teknikere

Byggefag: El-faget, Træ-Industri-Byg (TIB), Malerfaget og Maritime (-dec 2007), Blik og Rør (-dec 2007)

Metal: Metalarbejdere

3F: Faglig Fælles a-kasse (3F)

NNF: Nærings- og Nydelsesmiddelarbejdere (NNF)

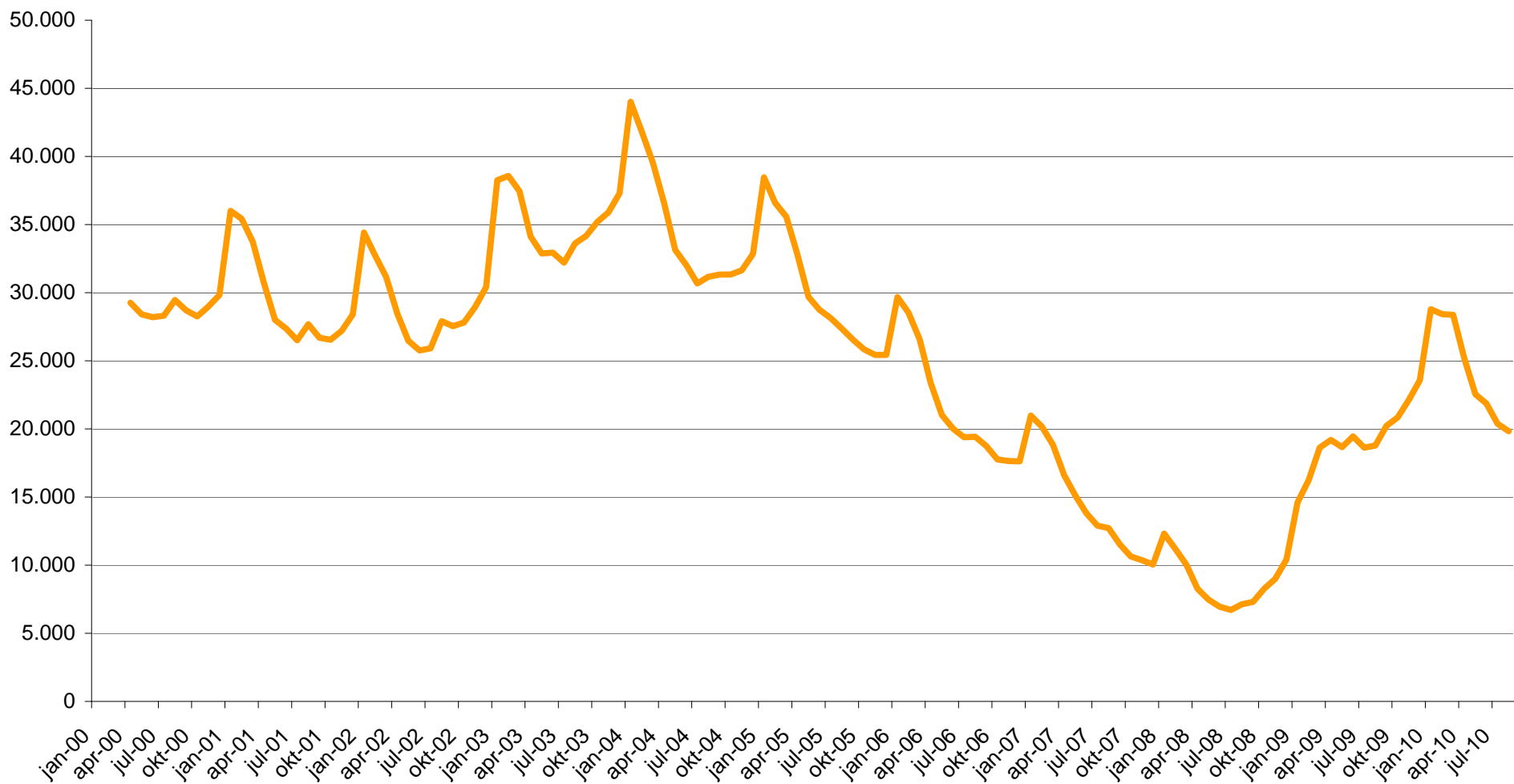
FOA: Fag og Arbejde (FOA)

Kristelig: Kristelig a-kasse

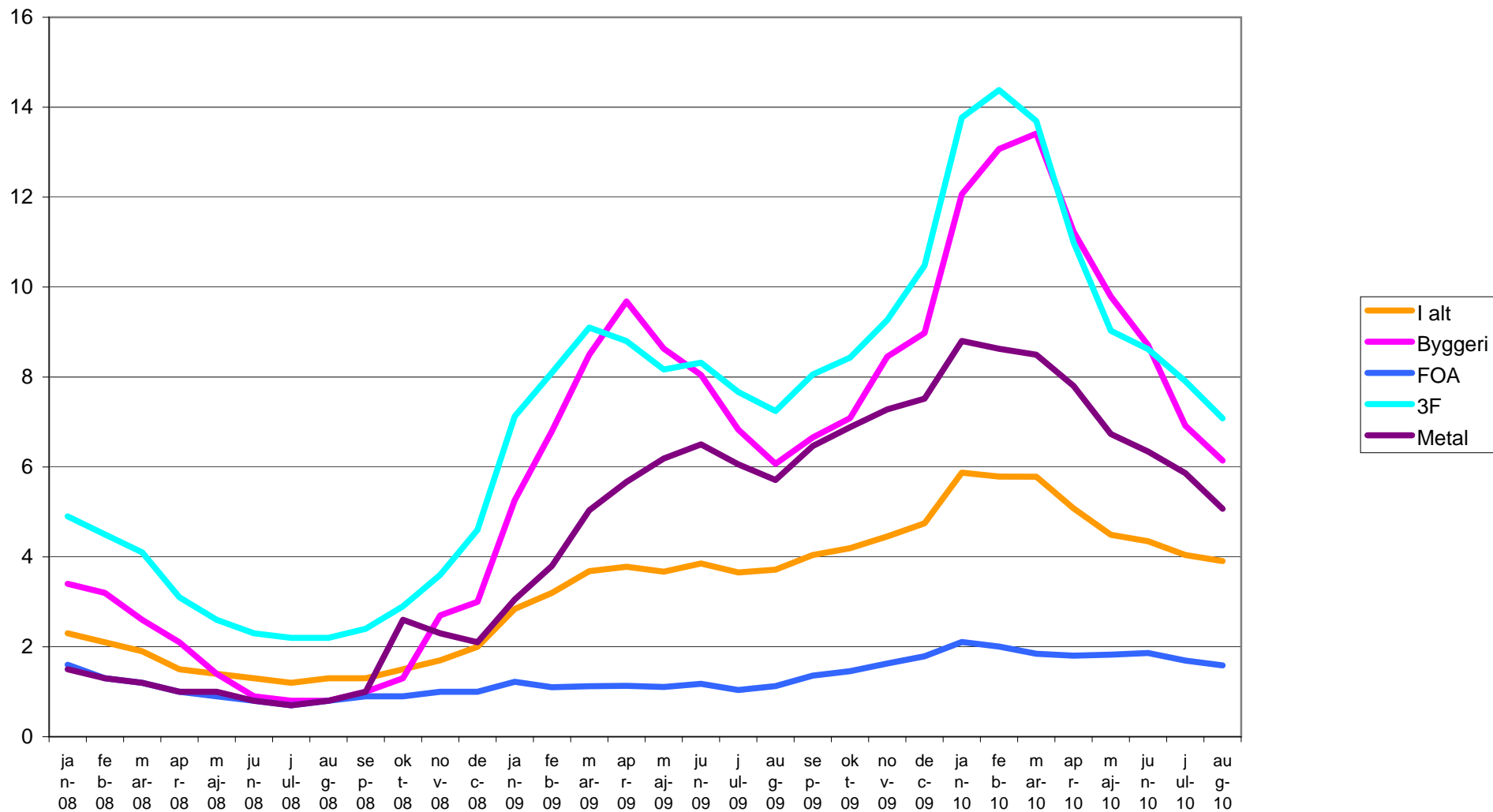
Øvrige: Danske Lønmodtagere, Frie Funktionærer (FFA)

Kilde: Danmarks Statistik og egne beregninger. Ledighedsprocent: Ledige i forhold til forsikrede

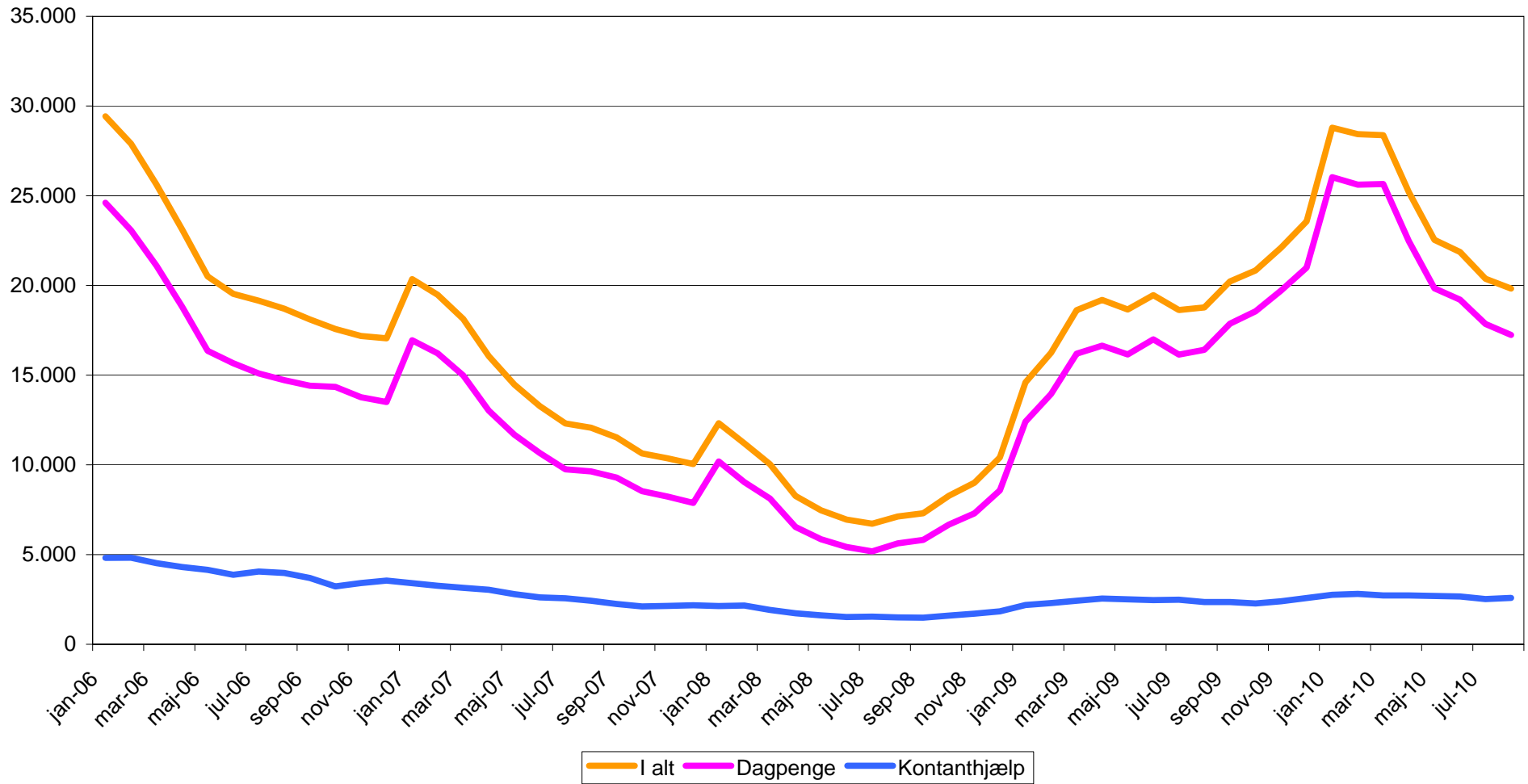
Udviklingen i fuldtidsledige i Syddanmark i perioden januar 2000 og frem
Kilde: Danmarks Statistik og egne beregninger



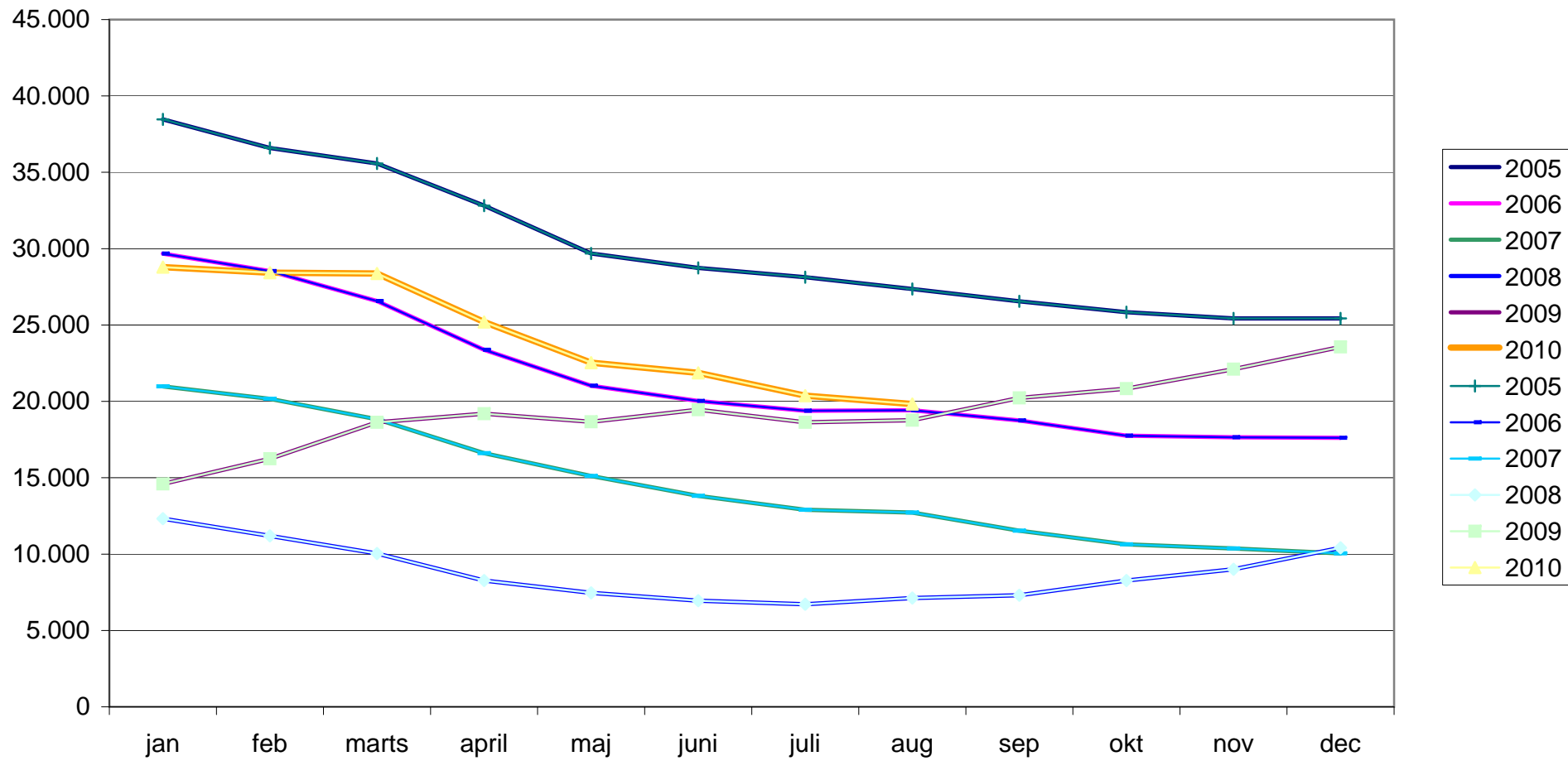
Udvikling i ledighedsprocenten i udvalgte a-kasser



**Udviklingen i antallet af dagpenge- og kontanthjælpsmodtagere
i Syddanmark fra januar 2006 og frem
Kilde: Danmarks Statistik og egne beregninger**



Udviklingen i fuldtidsledige i Syddanmark fra januar 2005 og frem
 og frem
Kilde: Danmarks Statistik og egne beregninger



Udvikling i den sæsonkorrigerede og absolutte ledighed fra januar 2006 og frem
Kilde: Danmarks Statistik og egne beregninger

