

Netto-ledigheden i Syddanmark fordelt på køn, forsikringsgruppe, alder og a-kassegruppe				
oktober 2010	Antal fuldtidsledige ledige	Ændring i forhold til samme måned i 2009	Ændring i forhold til samme måned i 2009 i %	Ledighedsprocent
<b>Ledighed i alt</b>	20.448	-387	-1,9%	3,5%
<b>Fordelt på køn:</b>				
Mænd	11.551	-1.180	-9,3%	3,8%
Kvinder	8.897	792	9,8%	3,2%
<b>Fordelt på forsikringskategori:</b>				
Dagpengemodtagere	17.983	-579	-3,1%	-
Kontanthjælpsmodtagere	2.464	191	8,4%	-
<b>Fordelt på alder:</b>				
16-24 år	1.973	-289	-12,8%	2,3%
25-29 år	2.055	-382	-15,7%	4,3%
30-39 år	5.255	-95	-1,8%	4,0%
40-49 år	5.435	2	0,0%	3,6%
50-59 år	5.041	276	5,8%	3,8%
60-66 år	688	100	17,0%	1,1%
<b>Fordelt på a-kassegrupper:</b>				
Selvstændige	950	29	3,1%	2,4%
Akademikere	978	-141	-12,6%	2,8%
Funktionærer og tjenestemænd	1.636	298	22,3%	1,9%
HK	1.935	82	4,4%	4,3%
Tekniske funktionærer	1.209	-13	-1,1%	3,5%
Byggefag	1.096	-149	-12,0%	6,3%
Metal	1.332	-251	-15,9%	5,8%
3F	4.924	-627	-11,3%	7,7%
NNF	391	-9	-2,3%	6,0%
FOA	846	314	59,0%	2,4%
Kristelig	1.992	-110	-5,2%	5,0%
Øvrige	1.105	18	1,7%	4,3%
Ikke-forsikrede	2.052	170	9,0%	-
I alt forsikrede	18.394	-2.441	-2,9%	4,1%

Kilde: Danmarks Statistik og egne beregninger. Ledighedsprocent: Ledige i a-kasser er i forhold til forsikrede; alder og køn er i forhold til arbejdsstyrken

Note: A-kassefordelingen er som følger:

**Selvstændige:** Selvstændige Erhvervsdrivende (ASE), Selvstændige (DANA)

**Akademikere:** Akademikere (AAK), Økonomer (CA), Journalistik, Kommunikation og Sprog, Ingeniører (IAK), Magistre (MA)

**Funktionærer og tjenestemænd:** Danske Sundhedsorganisationer (DSA), Lærere (DLF-A), Børne- og Ungdomspædagoger (BUPL-A), Funktionærer og Tjenestemænd (FTF-A), Socialpædagoger (SLA), Min A-kasse, Stats- og Teleansatte (STA)(-aug 2010), IT-faget og Merkonomer (PROSA) (-aug 2010)

**HK:** Handels- og Kontorfunktionærer (HK)

**Tekniske funktionærer:** Business, Funktionærer og Servicefag, Ledere, Teknikere

**Byggefag:** El-faget, Træ-Industri-Byg (TIB), Malerfaget og Maritime (-dec 2007), Blik og Rør (-dec 2007)

**Metal:** Metalarbejdere

**3F:** Faglig Fælles a-kasse (3F)

**NNF:** Nærings- og Nydelsesmiddelarbejdere (NNF)

**FOA:** Fag og Arbejde (FOA)

**Kristelig:** Kristelig a-kasse

**Øvrige:** Danske Lønmodtagere, Frie Funktionærer (FFA)

Brutto-ledigheden (inkl. Aktiverede) opdelt på kommuner (fuldtidsledige)							
oktober 2010	Aktiverede dagpenge-modtagere	Aktiverede kontanthjælps-modtagere	Ledige inkl aktiverede (Bruttoledighed)	Ændring i bruttoledighed forhold til samme måned i 2009	Ændring i forhold til samme måned i 2009 i procent	Ændring i forhold til sidste måned i procent	Brutto-ledigheds-procent
Assens	335	134	1.373	83	6,4%	3,6%	6,8%
Faaborg-Midtfyn	453	86	1.448	9	0,6%	2,5%	5,9%
Kerteminde	229	76	785	110	16,3%	-1,4%	7,0%
Langeland	82	28	349	73	26,4%	-0,3%	6,2%
Middelfart	278	40	853	-24	-2,7%	-0,9%	4,7%
Nordfyns	304	76	994	110	12,4%	2,1%	6,9%
Nyborg	292	66	895	68	8,2%	0,6%	6,1%
Odense	1.965	687	6.589	403	6,5%	-0,3%	7,2%
Svendborg	480	77	1.607	236	17,2%	-0,6%	5,8%
Ærø	27	13	107	-16	-13,0%	2,9%	4,0%
<b>Fyn</b>	<b>4.445</b>	<b>1.283</b>	<b>15.000</b>	<b>1.052</b>	<b>7,5%</b>	<b>0,4%</b>	<b>6,5%</b>
Billund	119	34	422	-66	-13,5%	-3,9%	3,2%
Esbjerg	712	311	2.912	268	10,1%	1,6%	5,1%
Fanø	17	8	48	-6	-11,1%	-9,4%	3,2%
Fredericia	320	195	1.557	79	5,3%	2,0%	6,4%
Haderslev	358	193	1.530	169	12,4%	-1,9%	5,6%
Kolding	703	165	2.435	218	9,8%	-0,9%	5,4%
Sønderborg	562	256	2.018	-194	-8,8%	0,6%	5,7%
Tønder	274	121	993	4	0,4%	-2,6%	5,3%
Varde	241	118	1.007	68	7,2%	0,7%	4,0%
Vejen	259	89	1.001	103	11,5%	0,6%	4,8%
Vejle	487	225	2.460	42	1,7%	-1,2%	4,6%
Aabenraa	583	191	1.716	103	6,4%	0,0%	6,0%
<b>Syddjylland</b>	<b>4.635</b>	<b>1.906</b>	<b>18.099</b>	<b>788</b>	<b>4,6%</b>	<b>-0,2%</b>	<b>5,2%</b>
<b>Syddanmark i alt</b>	<b>9.080</b>	<b>3.189</b>	<b>33.099</b>	<b>1.840</b>	<b>5,9%</b>	<b>0,1%</b>	<b>5,7%</b>
Hele landet	38.356	15.997	155.365	8.580	5,8%	-0,6%	5,7%

Kilde: Jobindsats.dk og egne beregninger.

<b>Netto-ledigheden opdelt på kommuner i Syddanmark (fuldtidsledige)</b>				
	oktober 2010	Ændring i forhold til samme måned i 2009	Ændring i forhold til samme måned i 2009 i %	Ledighedsprocent i forhold til arbejdsstyrken
Assens	893	-20	-2,2%	4,4%
Faaborg-Midtfyn	911	-35	-3,7%	3,7%
Kerteminde	478	27	6,0%	4,3%
Langeland	242	53	28,0%	4,3%
Middelfart	533	-58	-9,8%	2,9%
Nordfyns	603	-18	-2,9%	4,2%
Nyborg	535	-3	-0,6%	3,6%
Odense	3.819	120	3,2%	4,2%
Svendborg	1.038	133	14,7%	3,8%
Ærø	70	5	7,7%	2,6%
<b>Fyn</b>	<b>9.123</b>	<b>205</b>	<b>2,3%</b>	<b>4,0%</b>
Billund	264	-62	-19,0%	2,0%
Esbjerg	1.782	-93	-5,0%	3,1%
Fanø	23	-16	-41,0%	1,6%
Fredericia	1.023	7	0,7%	4,2%
Haderslev	983	153	18,4%	3,6%
Kolding	1.567	-127	-7,5%	3,5%
Sønderborg	1.194	-326	-21,4%	3,3%
Tønder	573	-16	-2,7%	3,0%
Varde	626	-3	-0,5%	2,5%
Vejen	626	-6	-0,9%	3,0%
Vejle	1.729	-37	-2,1%	3,2%
Aabenraa	935	-67	-6,7%	3,3%
<b>Syddjylland</b>	<b>11.324</b>	<b>-593</b>	<b>-5,0%</b>	<b>3,2%</b>
<b>Syddanmark i alt</b>	<b>20.448</b>	<b>-387</b>	<b>-1,9%</b>	<b>3,5%</b>
Hele landet	99.213	154	0,2%	3,6%

Kilde: Danmarks Statistik og egne beregninger. Ledighedsprocent i forhold til arbejdsstyrken (antal fuldtidsledige)

### Netto-ledigheden i Syddanmark opdelt på Køn (fuldtidsledige)

oktober 2010	Mænd	Ændring i forhold til samme måned i 2009	Ændring i forhold til samme måned i 2009 i %	Ledigheds-pct. for mænd	Kvinder	Ændring i forhold til samme måned i 2009	Ændring i forhold til samme måned i 2009 i %	Ledigheds-pct. for kvinder
Assens	494	-79	-13,8%	4,6%	399	59	17,4%	4,2%
Faaborg-Midtfyn	514	-71	-12,1%	4,0%	397	36	10,0%	3,5%
Kerteminde	308	20	6,9%	5,3%	171	8	4,9%	3,2%
Langeland	148	18	13,8%	4,9%	93	34	57,6%	3,5%
Middelfart	291	-73	-20,1%	3,1%	242	15	6,6%	2,8%
Nordfyns	323	-52	-13,9%	4,2%	280	34	13,8%	4,2%
Nyborg	310	-42	-11,9%	4,0%	225	40	21,6%	3,2%
Odense	2.289	41	1,8%	4,8%	1.531	80	5,5%	3,4%
Svendborg	604	17	2,9%	4,2%	435	117	36,8%	3,3%
Ærø	42	3	7,7%	2,9%	29	3	11,5%	2,4%
<b>Fyn</b>	<b>5.321</b>	<b>-220</b>	<b>-4,0%</b>	<b>4,4%</b>	<b>3.802</b>	<b>425</b>	<b>12,6%</b>	<b>3,5%</b>
Billund	141	-53	-27,3%	2,0%	122	-9	-6,9%	2,0%
Esbjerg	1.035	-111	-9,7%	3,5%	747	18	2,5%	2,8%
Fanø	14	-7	-33,3%	1,8%	9	-9	-50,0%	1,3%
Fredericia	584	-56	-8,8%	4,5%	439	63	16,8%	3,9%
Haderslev	536	49	10,1%	3,7%	446	103	30,0%	3,5%
Kolding	851	-181	-17,5%	3,6%	716	54	8,2%	3,3%
Sønderborg	713	-222	-23,7%	3,8%	481	-104	-17,8%	2,8%
Tønder	310	-45	-12,7%	3,0%	263	29	12,4%	3,0%
Varde	329	-69	-17,3%	2,4%	297	66	28,6%	2,5%
Vejen	323	-55	-14,6%	2,8%	303	48	18,8%	3,2%
Vejle	927	-112	-10,8%	3,3%	801	74	10,2%	3,1%
Aabenraa	466	-99	-17,5%	3,1%	469	32	7,3%	3,5%
<b>Syddjylland</b>	<b>6.229</b>	<b>-961</b>	<b>-13,4%</b>	<b>3,4%</b>	<b>5.095</b>	<b>368</b>	<b>7,8%</b>	<b>3,1%</b>
<b>Syddanmark i alt</b>	<b>11.551</b>	<b>-1.180</b>	<b>-9,3%</b>	<b>3,8%</b>	<b>8.897</b>	<b>792</b>	<b>9,8%</b>	<b>3,2%</b>
Hele landet	54.803	-3.956	-6,7%	3,9%	44.410	4.110	10,2%	3,4%

Kilde: Danmarks Statistik og egne beregninger. Ledighedsprocent i forhold til arbejdsstyrken

Netto-ledigheden opdelt på alder i Syddanmark (fuldtidsledige)														
oktober 10	16-24 år		25-29 år		30-39 år		40-49 år		50-59 år		60-66 år		Alder i alt	
	Antal ledige	Ledighedsprocent	Antal ledige	Ledighedsprocent	Antal ledige	Ledighedsprocent	Antal ledige	Ledighedsprocent	Antal ledige	Ledighedsprocent	Antal ledige	Ledighedsprocent	Antal ledige	Ledighedsprocent
Assens	63	2,7%	58	4,5%	232	5,1%	256	4,4%	249	5,2%	35	2,6%	893	4,4%
Faaborg-Midtfyn	59	2,0%	75	4,8%	231	4,4%	268	3,9%	257	4,2%	22	1,3%	911	3,7%
Kerteminde	32	2,4%	37	5,6%	120	4,8%	142	4,4%	134	4,9%	13	1,9%	478	4,3%
Langeland	20	3,0%	25	7,6%	49	4,8%	67	4,4%	70	4,1%	12	2,7%	242	4,3%
Middelfart	24	1,1%	37	3,4%	141	3,3%	157	3,1%	161	3,8%	12	1,0%	533	2,9%
Nordfyns	34	2,1%	37	3,9%	166	4,9%	170	4,2%	168	4,8%	28	3,2%	603	4,2%
Nyborg	52	2,8%	63	5,8%	131	4,0%	129	3,2%	141	4,0%	19	2,1%	535	3,6%
Odense	426	2,6%	543	5,1%	1.137	5,3%	903	4,3%	715	4,1%	95	2,1%	3.819	4,2%
Svendborg	97	2,5%	88	4,4%	258	4,5%	279	3,9%	273	3,9%	43	2,7%	1.038	3,8%
Ærø	3	1,3%	3	2,9%	13	2,9%	22	2,7%	25	2,9%	5	2,2%	70	2,6%
<b>Fyn</b>	<b>809</b>	<b>2,4%</b>	<b>965</b>	<b>4,9%</b>	<b>2.478</b>	<b>4,8%</b>	<b>2.393</b>	<b>4,0%</b>	<b>2.192</b>	<b>4,2%</b>	<b>285</b>	<b>2,1%</b>	<b>9.123</b>	<b>4,0%</b>
Billund	28	1,5%	25	2,3%	70	2,5%	71	2,0%	61	2,1%	10	1,2%	264	2,0%
Esbjerg	189	2,0%	162	3,3%	446	3,7%	479	3,3%	435	3,4%	72	2,2%	1.782	3,1%
Fanø	2	1,5%	3	5,8%	4	1,6%	6	1,6%	9	1,8%	0	0,0%	23	1,6%
Fredericia	121	3,4%	124	6,0%	256	4,6%	248	3,9%	241	4,7%	34	2,4%	1.023	4,2%
Haderslev	113	2,9%	119	5,6%	223	3,9%	259	3,5%	244	3,7%	25	1,5%	983	3,6%
Kolding	138	2,0%	147	3,7%	412	3,7%	420	3,7%	397	4,3%	54	2,2%	1.567	3,5%
Sønderborg	129	2,5%	121	4,6%	260	3,3%	336	3,4%	313	3,8%	34	1,7%	1.194	3,3%
Tønder	59	2,0%	44	3,4%	132	3,8%	163	3,2%	154	3,1%	22	1,9%	573	3,0%
Varde	88	2,3%	59	3,1%	134	2,5%	150	2,2%	169	2,8%	27	1,8%	626	2,5%
Vejen	56	1,9%	50	3,0%	163	3,4%	187	3,4%	151	3,2%	19	1,5%	626	3,0%
Vejle	128	1,7%	146	3,3%	475	3,7%	467	3,3%	442	3,9%	70	2,1%	1.729	3,2%
Aabenraa	113	2,9%	92	4,3%	202	3,3%	256	3,3%	235	3,3%	37	2,1%	935	3,3%
<b>Syddjylland</b>	<b>1.164</b>	<b>2,2%</b>	<b>1.090</b>	<b>3,9%</b>	<b>2.777</b>	<b>3,6%</b>	<b>3.042</b>	<b>3,3%</b>	<b>2.849</b>	<b>3,6%</b>	<b>403</b>	<b>2,0%</b>	<b>11.324</b>	<b>3,2%</b>
<b>Syddanmark i alt</b>	<b>1.973</b>	<b>2,3%</b>	<b>2.055</b>	<b>4,3%</b>	<b>5.255</b>	<b>4,0%</b>	<b>5.435</b>	<b>3,6%</b>	<b>5.041</b>	<b>3,8%</b>	<b>688</b>	<b>2,0%</b>	<b>20.448</b>	<b>3,5%</b>
Hele landet	9.947	2,5%	11.139	4,5%	27.057	4,2%	25.317	3,6%	22.179	3,8%	3.574	2,2%	99.213	3,6%

Kilde: Danmarks Statistik og egne beregninger. Ledighedsprocent i forhold til arbejdsstyrken

### Netto- ledigheden opdelt på a-kasser og kommuner i Syddanmark (fuldtidsledige)

oktober 2010	Selvstændige		Akademikere		Funktionærer og tjenestemænd		HK		Tekniske funktionærer		Byggefag		Metal		3F		NNF		FOA		Kristelige		Øvrige		I alt forsikrede	
	Antal ledige	Ledige i procent	Antal ledige	Ledige i procent	Antal ledige	Ledige i procent	Antal ledige	Ledige i procent	Antal ledige	Ledige i procent	Antal ledige	Ledige i procent	Antal ledige	Ledige i procent	Antal ledige	Ledige i procent	Antal ledige	Ledige i procent	Antal ledige	Ledige i procent	Antal ledige	Ledige i procent	Antal ledige	Ledige i procent	Antal ledige	Ledige i procent
Assens	61	3,9%	41	3,9%	67	2,4%	58	4,0%	35	3,2%	65	8,1%	62	6,6%	254	10,1%	9	5,4%	34	2,4%	85	6,8%	54	5,4%	825	5,2%
Faaborg-Midtfyn	49	2,5%	24	2,1%	72	1,9%	93	5,0%	45	3,5%	56	6,4%	74	6,2%	247	8,6%	12	3,6%	39	2,2%	73	5,6%	49	4,9%	833	4,3%
Kerteminde	21	2,6%	19	3,2%	31	2,1%	34	3,5%	39	5,5%	28	7,8%	88	9,8%	129	8,9%	3	5,3%	17	2,0%	24	5,5%	19	4,6%	452	5,0%
Langeland	8	1,6%	6	4,3%	23	3,3%	15	3,4%	2	1,0%	24	8,9%	19	6,8%	68	8,6%	4	4,6%	11	1,9%	13	4,7%	8	4,5%	201	4,5%
Middelfart	23	1,8%	37	3,0%	54	1,9%	58	4,2%	46	3,8%	35	7,1%	20	3,1%	151	6,6%	3	3,7%	21	1,8%	44	4,4%	31	4,0%	523	3,6%
Nordfyns	31	2,5%	15	2,6%	34	1,8%	62	6,3%	37	4,3%	33	5,8%	48	6,9%	187	9,3%	8	6,0%	33	3,0%	55	6,2%	31	4,6%	574	5,0%
Nyborg	21	2,2%	29	3,8%	50	2,2%	56	4,9%	26	3,3%	35	7,1%	49	6,4%	143	7,0%	1	1,8%	18	1,7%	41	6,5%	31	4,6%	500	4,3%
Odense	145	3,1%	360	3,9%	381	2,5%	370	4,8%	233	4,4%	202	8,5%	300	9,2%	691	9,3%	43	6,5%	131	2,5%	254	6,6%	243	6,2%	3.353	4,9%
Svendborg	50	2,6%	33	2,1%	136	2,5%	98	4,4%	39	2,9%	73	7,7%	91	7,7%	208	8,5%	12	6,3%	41	1,9%	73	5,8%	46	5,3%	900	4,2%
Ærø	8	2,8%	5	4,7%	9	1,9%	6	3,0%	0	0,0%	4	5,3%	6	3,5%	13	4,5%	0	0,0%	3	1,0%	4	2,8%	4	6,3%	62	2,8%
<b>Fyn</b>	<b>418</b>	<b>2,8%</b>	<b>569</b>	<b>3,5%</b>	<b>858</b>	<b>2,3%</b>	<b>849</b>	<b>4,6%</b>	<b>503</b>	<b>3,9%</b>	<b>555</b>	<b>7,6%</b>	<b>756</b>	<b>7,5%</b>	<b>2.093</b>	<b>8,7%</b>	<b>96</b>	<b>5,4%</b>	<b>347</b>	<b>2,2%</b>	<b>666</b>	<b>6,0%</b>	<b>517</b>	<b>5,4%</b>	<b>8.227</b>	<b>4,6%</b>
Billund	12	1,3%	6	1,4%	13	1,0%	19	2,2%	15	1,7%	13	3,3%	14	2,6%	81	4,2%	13	7,9%	11	1,8%	33	2,3%	10	1,5%	240	2,4%
Esbjerg	81	2,3%	56	1,9%	132	1,5%	152	3,5%	109	3,0%	107	5,7%	73	3,5%	436	7,9%	82	7,5%	72	2,1%	161	4,4%	123	3,7%	1.584	3,6%
Fanø	3	1,8%	3	2,8%	4	1,2%	3	3,2%	1	1,5%	0	0,0%	0	0,0%	4	3,8%	0	0,0%	0	0,0%	2	2,5%	0	0,0%	20	1,7%
Fredericia	37	2,8%	34	2,3%	69	1,9%	111	5,3%	55	3,3%	28	4,4%	69	7,6%	287	8,0%	20	8,5%	32	2,3%	81	5,5%	46	4,7%	869	4,5%
Haderslev	34	1,7%	23	2,1%	73	1,7%	92	4,6%	52	3,7%	39	6,1%	62	5,9%	287	9,0%	21	6,0%	63	3,8%	122	5,3%	44	4,1%	912	4,3%
Kolding	71	2,4%	76	2,4%	114	1,9%	180	4,9%	106	3,0%	74	6,4%	77	4,6%	347	7,8%	21	7,0%	57	2,6%	223	5,6%	92	4,1%	1.438	4,1%
Sønderborg	52	2,4%	59	2,4%	76	1,6%	91	3,6%	95	4,2%	38	4,8%	88	5,1%	314	6,8%	13	3,0%	46	2,0%	132	5,1%	50	3,7%	1.054	3,8%
Tønder	35	1,7%	6	1,2%	36	1,6%	42	3,6%	23	3,2%	33	5,3%	31	4,4%	147	6,3%	14	5,8%	40	3,1%	81	4,1%	21	2,8%	509	3,5%
Varde	38	1,8%	10	1,3%	46	1,4%	52	3,0%	37	2,7%	47	3,9%	30	3,2%	153	5,4%	19	6,9%	20	1,3%	61	2,8%	39	3,2%	552	2,9%
Vejen	25	1,5%	15	1,9%	34	1,5%	64	4,2%	41	3,2%	54	6,4%	29	3,5%	157	5,9%	14	3,8%	29	2,3%	82	4,5%	45	3,6%	589	3,6%
Vejle	98	2,5%	99	2,6%	133	1,6%	199	4,7%	127	3,3%	81	6,3%	56	4,2%	391	7,4%	58	6,9%	63	2,5%	221	4,9%	85	3,9%	1.611	3,8%
Aabenraa	45	2,3%	20	1,7%	53	1,3%	82	3,4%	48	3,0%	24	3,2%	45	4,0%	227	7,1%	20	4,8%	67	3,8%	126	4,3%	33	2,9%	790	3,5%
<b>Syddjylland</b>	<b>532</b>	<b>2,1%</b>	<b>409</b>	<b>2,2%</b>	<b>779</b>	<b>1,6%</b>	<b>1.086</b>	<b>4,1%</b>	<b>706</b>	<b>3,2%</b>	<b>541</b>	<b>5,3%</b>	<b>576</b>	<b>4,5%</b>	<b>2.831</b>	<b>7,1%</b>	<b>295</b>	<b>6,2%</b>	<b>499</b>	<b>2,5%</b>	<b>1.326</b>	<b>4,6%</b>	<b>588</b>	<b>3,6%</b>	<b>10.168</b>	<b>3,7%</b>
<b>Syddanmark i alt</b>	<b>950</b>	<b>2,4%</b>	<b>978</b>	<b>2,8%</b>	<b>1.636</b>	<b>1,9%</b>	<b>1.935</b>	<b>4,3%</b>	<b>1.209</b>	<b>3,5%</b>	<b>1.096</b>	<b>6,3%</b>	<b>1.332</b>	<b>5,8%</b>	<b>4.924</b>	<b>7,7%</b>	<b>391</b>	<b>6,0%</b>	<b>846</b>	<b>2,4%</b>	<b>1.992</b>	<b>5,0%</b>	<b>1.105</b>	<b>4,3%</b>	<b>18.394</b>	<b>4,1%</b>
<b>Hele landet</b>	<b>4.508</b>	<b>2,6%</b>	<b>9.204</b>	<b>3,5%</b>	<b>8.505</b>	<b>2,1%</b>	<b>9.483</b>	<b>4,2%</b>	<b>5.667</b>	<b>3,6%</b>	<b>5.517</b>	<b>7,0%</b>	<b>4.581</b>	<b>5,4%</b>	<b>18.860</b>	<b>7,6%</b>	<b>1.345</b>	<b>6,2%</b>	<b>4.040</b>	<b>2,5%</b>	<b>8.816</b>	<b>5,1%</b>	<b>4.442</b>	<b>4,5%</b>	<b>84.968</b>	<b>4,1%</b>

**Selvstændige:** Selvstændige Erhvervsdrivende (ASE), Selvstændige (DANA)

**Akademikere:** Akademikere (AAK), Økonomer (CA), Journalistik, Kommunikation og Sprog, Ingeniører (IAK), Magistre (MA)

**Funktionærer og tjenestemænd:** Danske Sundhedsorganisationer (DSA), Lærere (DLF-A), Børne- og Ungdomspædagoger (BUPL-A), Funktionærer og Tjenestemænd (FTF-A), Socialpædagoger (SLA), Min A-kasse, Stats- og Teleansatte (STA) (-aug 2010), IT-faget og Merkonomer (PROSA) (-aug 2010)

**HK:** Handels- og Kontorfunktionærer (HK)

**Tekniske funktionærer:** Business, Funktionærer og Servicefag, Ledere, Teknikere

**Byggefag:** El-faget, Træ-Industri-Byg (TIB), Malerfaget og Maritime (-dec 2007), Blik og Rør (-dec 2007)

**Metal:** Metalarbejdere

**3F:** Faglig Fælles a-kasse (3F)

**NNF:** Nærings- og Nydelsesmiddelarbejdere (NNF)

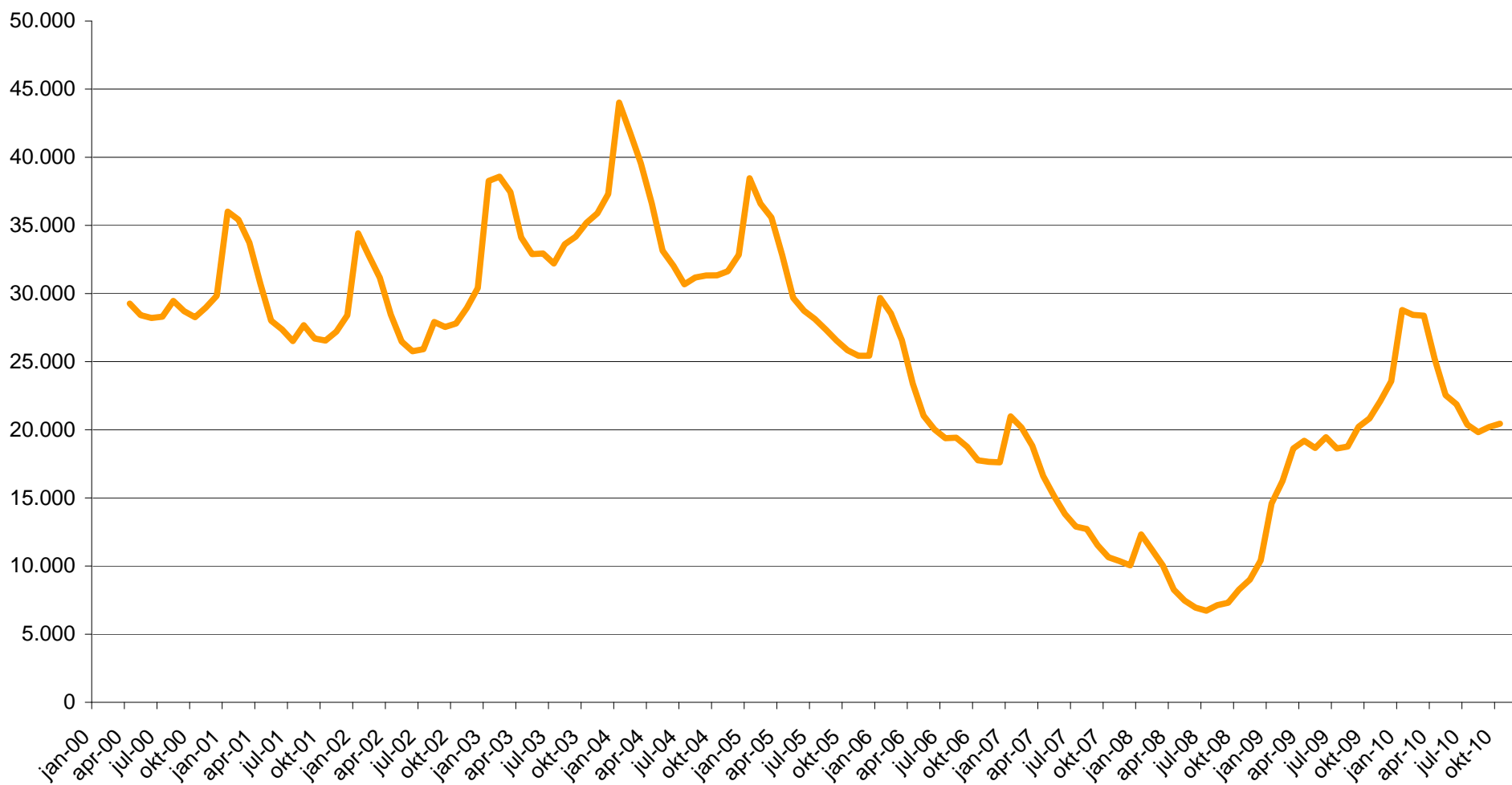
**FOA:** Fag og Arbejde (FOA)

**Kristelig:** Kristelig a-kasse

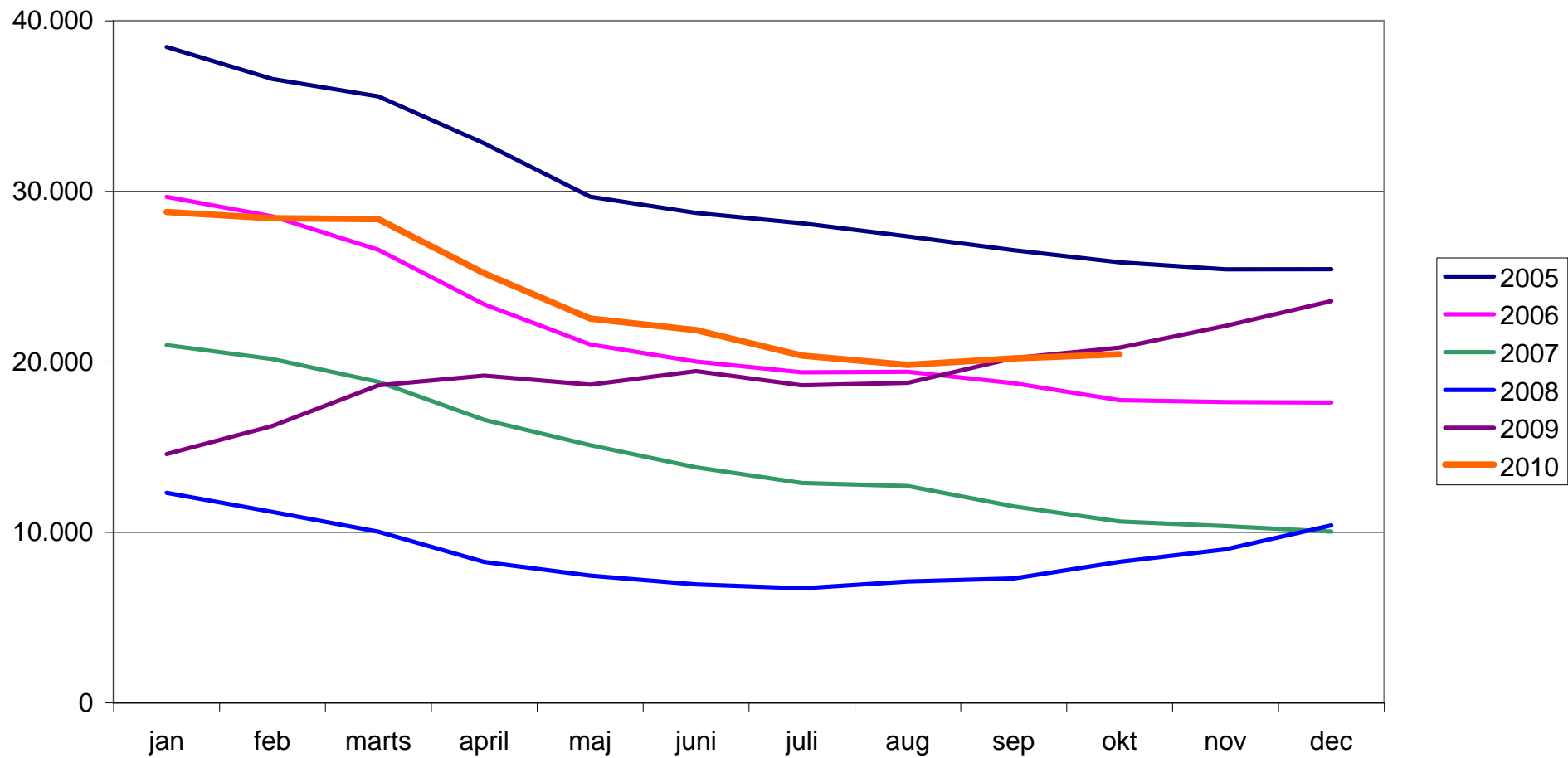
**Øvrige:** Danske Lønmodtagere, Frie Funktionærer (FFA)

Kilde: Danmarks Statistik og egne beregninger. Ledighedsprocent: Ledige i forhold til forsikrede

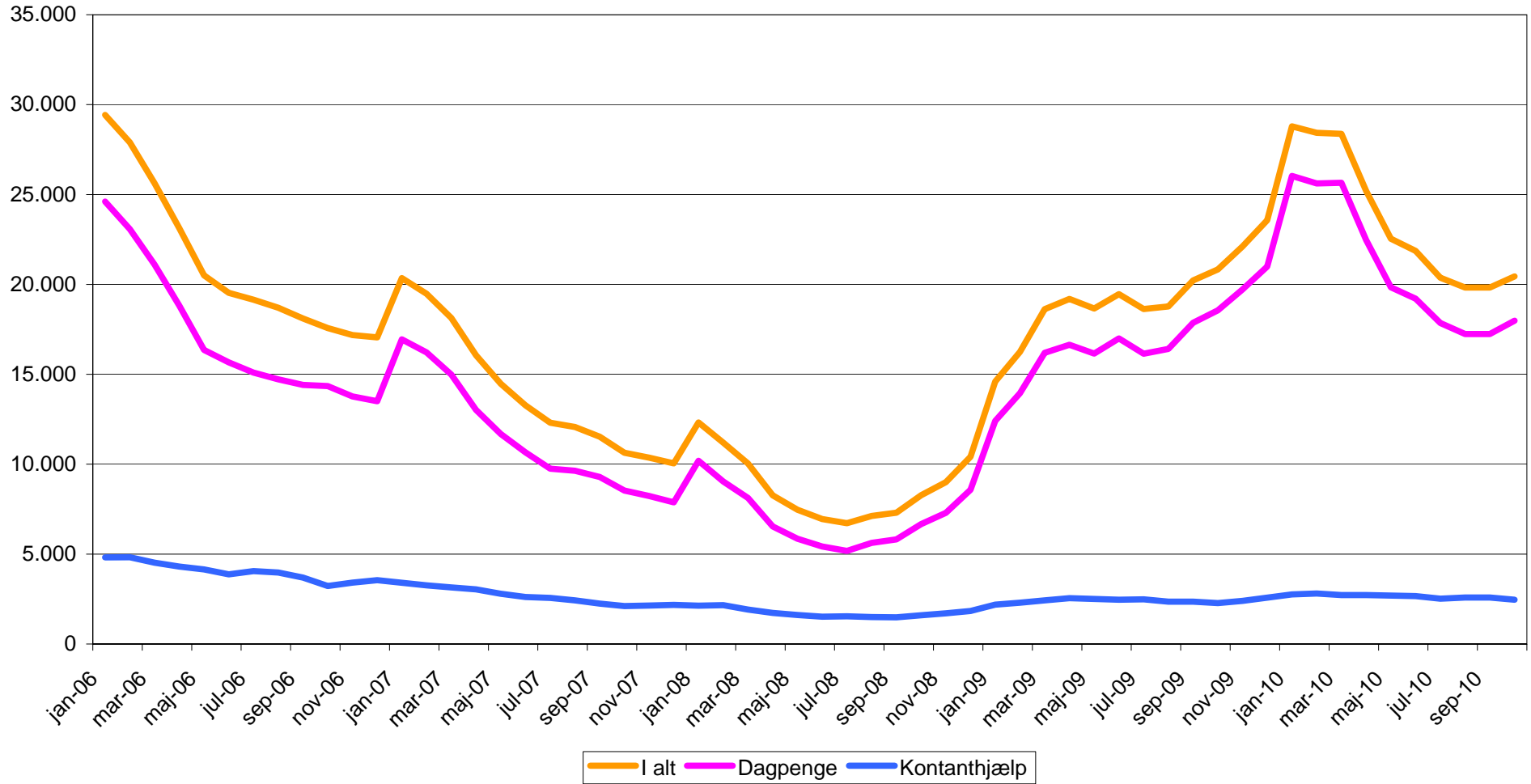
Udviklingen i netto-fuldtidsledige i Syddanmark i perioden januar 2000 og frem  
Kilde: Danmarks Statistik og egne beregninger



Udviklingen i netto-fuldtidsledige i Syddanmark fra januar 2005 og frem  
og frem  
Kilde: Danmarks Statistik og egne beregninger



**Udviklingen i antallet af netto-dagpenge- og kontanthjælpsmodtagere  
i Syddanmark fra januar 2006 og frem  
Kilde: Danmarks Statistik og egne beregninger**



Udvikling i den sæsonkorrigerede og absolutte netto-ledighed fra januar 2006 og frem  
Kilde: Danmarks Statistik og egne beregninger

