

<b>Netto-ledigheden i Syddanmark fordelt på køn, forsikringsgruppe, alder og a-kassegruppe</b>				
<b>december 2010</b>	<b>Antal fuldtidsledige ledige</b>	<b>Ændring i forhold til samme måned i 2009</b>	<b>Ændring i forhold til samme måned i 2009 i %</b>	<b>Ledighedsprocent</b>
<b>Ledighed i alt</b>	22.238	-1.330	-5,6%	3,8%
<b>Fordelt på køn:</b>				
Mænd	13.227	-1.642	-11,0%	4,3%
Kvinder	9.011	312	3,6%	3,3%
<b>Fordelt på forsikringskategori:</b>				
Dagpengemodtagere	19.844	-1.148	-5,5%	-
Kontanthjælpsmodtagere	2.394	-182	-7,1%	-
<b>Fordelt på alder:</b>				
16-24 år	2.069	-424	-17,0%	2,4%
25-29 år	2.213	-364	-14,1%	4,6%
30-39 år	5.620	-344	-5,8%	4,3%
40-49 år	5.932	-250	-4,0%	3,9%
50-59 år	5.603	-11	-0,2%	4,3%
60-66 år	800	61	8,3%	1,3%
<b>Fordelt på a-kassegrupper:</b>				
Selvstændige	1.003	52	5,5%	2,5%
Akademikere	990	-127	-11,4%	2,8%
Funktionærer og tjenestemænd	1.508	303	25,1%	1,8%
HK	1.843	-54	-2,8%	4,1%
Tekniske funktionærer	1.159	-105	-8,3%	3,3%
Byggefag	1.317	-234	-15,1%	7,6%
Metal	1.589	-116	-6,8%	6,9%
3F	5.843	-952	-14,0%	9,3%
NNF	413	-32	-7,2%	6,5%
FOA	886	277	45,5%	2,5%
Kristelig	2.116	-163	-7,2%	5,3%
Øvrige	1.178	3	0,3%	4,5%
Ikke-forsikrede	2.006	-115	-5,4%	-
I alt forsikrede	19.845	-3.268	-5,5%	4,4%

Kilde: Danmarks Statistik og egne beregninger. Ledighedsprocent: Ledige i a-kasser er i forhold til forsikrede; alder og køn er i forhold til arbejdsstyrken

Note: A-kassefordelingen er som følger:

**Selvstændige:** Selvstændige Erhvervsdrivende (ASE), Selvstændige (DANA)

**Akademikere:** Akademikere (AAK), Økonomer (CA), Journalistik, Kommunikation og Sprog, Ingeniører (IAK), Magistre (MA)

**Funktionærer og tjenestemænd:** Danske Sundhedsorganisationer (DSA), Lærere (DLF-A), Børne- og Ungdomspædagoger (BUPL-A), Funktionærer og Tjenestemænd (FTF-A), Socialpædagoger (SLA), Min A-kasse, Stats- og Teleansatte (STA)(-aug 2010), IT-faget og Merkonomer (PROSA) (-aug 2010)

**HK:** Handels- og Kontorfunktionærer (HK)

**Tekniske funktionærer:** Business, Funktionærer og Servicefag, Ledere, Teknikere

**Byggefag:** El-faget, Træ-Industri-Byg (TIB), Malerfaget og Maritime (-dec 2007), Blik og Rør (-dec 2007)

**Metal:** Metalarbejdere

**3F:** Faglig Fælles a-kasse (3F)

**NNF:** Nærings- og Nydelsesmiddelarbejdere (NNF)

**FOA:** Fag og Arbejde (FOA)

**Kristelig:** Kristelig a-kasse

**Øvrige:** Danske Lønmodtagere, Frie Funktionærer (FFA)

Brutto-ledigheden (inkl. Aktiverede) opdelt på kommuner (fuldtidsledige)							
december 2010	Aktiverede dagpenge-modtagere	Aktiverede kontanthjælps-modtagere	Ledige inkl aktiverede (Bruttoledighed)	Ændring i bruttoledighed forhold til samme måned i 2009	Ændring i forhold til samme måned i 2009 i procent	Ændring i forhold til sidste måned i procent	Brutto-ledigheds-procent
Assens	325	120	1.494	-24	-1,6%	5,1%	7,4%
Faaborg-Midtfyn	462	90	1.621	-44	-2,6%	5,0%	6,6%
Kerteminde	243	83	882	90	11,4%	5,9%	7,9%
Langeland	82	29	392	51	15,0%	5,1%	6,9%
Middelfart	274	49	912	-43	-4,5%	3,3%	5,0%
Nordfyns	317	82	1.133	92	8,8%	4,8%	7,9%
Nyborg	321	76	973	37	4,0%	3,6%	6,6%
Odense	1.651	700	6.762	121	1,8%	-1,4%	7,4%
Svendborg	511	93	1.777	184	11,6%	3,7%	6,5%
Ærø	19	10	125	-25	-16,7%	3,3%	4,6%
<b>Fyn</b>	<b>4.205</b>	<b>1.332</b>	<b>16.071</b>	<b>439</b>	<b>2,8%</b>	<b>1,9%</b>	<b>7,0%</b>
Billund	116	50	505	-93	-15,6%	8,1%	3,8%
Esbjerg	780	385	3.056	47	1,6%	-1,0%	5,4%
Fanø	14	5	60	-9	-13,0%	11,1%	4,1%
Fredericia	330	161	1.602	14	0,9%	-1,1%	6,6%
Haderslev	392	202	1.576	43	2,8%	1,0%	5,8%
Kolding	716	160	2.534	135	5,6%	-1,2%	5,6%
Sønderborg	563	233	2.067	-332	-13,8%	-0,3%	5,8%
Tønder	306	107	1.109	-94	-7,8%	4,3%	5,9%
Varde	244	123	1.140	-3	-0,3%	6,3%	4,5%
Vejen	281	86	1.052	7	0,7%	-0,1%	5,0%
Vejle	513	235	2.597	-88	-3,3%	0,7%	4,9%
Aabenraa	572	198	1.863	49	2,7%	4,4%	6,5%
<b>Syddjylland</b>	<b>4.827</b>	<b>1.945</b>	<b>19.161</b>	<b>-324</b>	<b>-1,7%</b>	<b>1,0%</b>	<b>5,5%</b>
<b>Syddanmark i alt</b>	<b>9.032</b>	<b>3.277</b>	<b>35.232</b>	<b>115</b>	<b>0,3%</b>	<b>1,4%</b>	<b>6,1%</b>
Hele landet	39.351	16.433	163.214	1.313	0,8%	0,6%	6,0%

Kilde: Jobindsats.dk og egne beregninger.

<b>Netto-ledigheden opdelt på kommuner i Syddanmark (fuldtidsledige)</b>				
	december 2010	Ændring i forhold til samme måned i 2009	Ændring i forhold til samme måned i 2009 i %	Ledighedsprocent i forhold til arbejdsstyrken
Assens	1.035	-36	-3,4%	5,1%
Faaborg-Midtfyn	1.054	-27	-2,5%	4,3%
Kerteminde	552	8	1,5%	4,9%
Langeland	286	55	23,8%	5,0%
Middelfart	582	-45	-7,2%	3,2%
Nordfyns	714	-10	-1,4%	5,0%
Nyborg	564	-32	-5,4%	3,8%
Odense	4.264	190	4,7%	4,6%
Svendborg	1.141	53	4,9%	4,1%
Ærø	96	0	0,0%	3,6%
<b>Fyn</b>	<b>10.290</b>	<b>157</b>	<b>1,5%</b>	<b>4,5%</b>
Billund	324	-77	-19,2%	2,5%
Esbjerg	1.757	-360	-17,0%	3,1%
Fanø	41	-9	-18,0%	2,8%
Fredericia	1.069	-44	-4,0%	4,4%
Haderslev	970	23	2,4%	3,5%
Kolding	1.621	-194	-10,7%	3,6%
Sønderborg	1.244	-356	-22,3%	3,5%
Tønder	654	-86	-11,6%	3,5%
Varde	732	-71	-8,8%	2,9%
Vejen	656	-62	-8,6%	3,1%
Vejle	1.825	-127	-6,5%	3,4%
Aabenraa	1.055	-129	-10,9%	3,7%
<b>Syddjylland</b>	<b>11.947</b>	<b>-1.488</b>	<b>-11,1%</b>	<b>3,4%</b>
<b>Syddanmark i alt</b>	<b>22.238</b>	<b>-1.330</b>	<b>-5,6%</b>	<b>3,8%</b>
Hele landet	104.026	-4.771	-4,4%	3,8%

Kilde: Danmarks Statistik og egne beregninger. Ledighedsprocent i forhold til arbejdsstyrken (antal fuldtidsledige)

### Netto-ledigheden i Syddanmark opdelt på Køn (fuldtidsledige)

december 2010	Mænd	Ændring i forhold til samme måned i 2009	Ændring i forhold til samme måned i 2009 i %	Ledigheds-pct. for mænd	Kvinder	Ændring i forhold til samme måned i 2009	Ændring i forhold til samme måned i 2009 i %	Ledigheds-pct. for kvinder
Assens	616	-80	-11,5%	5,8%	418	43	11,5%	4,4%
Faaborg-Midtfyn	661	-44	-6,2%	5,1%	393	16	4,2%	3,4%
Kerteminde	374	38	11,3%	6,4%	178	-30	-14,4%	3,4%
Langeland	179	24	15,5%	5,9%	107	30	39,0%	4,0%
Middelfart	341	-52	-13,2%	3,6%	241	7	3,0%	2,8%
Nordfyns	421	-38	-8,3%	5,5%	294	28	10,5%	4,4%
Nyborg	330	-65	-16,5%	4,3%	234	33	16,4%	3,4%
Odense	2.641	46	1,8%	5,6%	1.623	144	9,7%	3,7%
Svendborg	706	-51	-6,7%	4,9%	436	105	31,7%	3,3%
Ærø	62	-8	-11,4%	4,2%	35	8	29,6%	2,9%
<b>Fyn</b>	<b>6.332</b>	<b>-227</b>	<b>-3,5%</b>	<b>5,3%</b>	<b>3.958</b>	<b>384</b>	<b>10,7%</b>	<b>3,6%</b>
Billund	180	-63	-25,9%	2,5%	144	-13	-8,3%	2,4%
Esbjerg	1.093	-268	-19,7%	3,7%	663	-93	-12,3%	2,5%
Fanø	22	-6	-21,4%	2,8%	18	-4	-18,2%	2,6%
Fredericia	623	-78	-11,1%	4,8%	446	35	8,5%	3,9%
Haderslev	538	-29	-5,1%	3,7%	432	52	13,7%	3,4%
Kolding	926	-191	-17,1%	3,9%	695	-2	-0,3%	3,2%
Sønderborg	752	-235	-23,8%	4,0%	493	-120	-19,6%	2,9%
Tønder	370	-77	-17,2%	3,6%	285	-8	-2,7%	3,3%
Varde	405	-109	-21,2%	3,0%	327	38	13,1%	2,8%
Vejen	361	-84	-18,9%	3,1%	295	22	8,1%	3,1%
Vejle	1.051	-144	-12,1%	3,8%	774	17	2,2%	3,0%
Aabenraa	574	-130	-18,5%	3,8%	481	2	0,4%	3,6%
<b>Syddjylland</b>	<b>6.895</b>	<b>-1.415</b>	<b>-17,0%</b>	<b>3,7%</b>	<b>5.052</b>	<b>-74</b>	<b>-1,4%</b>	<b>3,1%</b>
<b>Syddanmark i alt</b>	<b>13.227</b>	<b>-1.642</b>	<b>-11,0%</b>	<b>4,3%</b>	<b>9.011</b>	<b>312</b>	<b>3,6%</b>	<b>3,3%</b>
Hele landet	60.215	-6.612	-9,9%	4,2%	43.811	1.842	4,4%	3,3%

Kilde: Danmarks Statistik og egne beregninger. Ledighedsprocent i forhold til arbejdsstyrken

Netto-ledigheden opdelt på alder i Syddanmark (fuldtidsledige)														
december 10	16-24 år		25-29 år		30-39 år		40-49 år		50-59 år		60-66 år		Alder i alt	
	Antal ledige	Ledighedsprocent	Antal ledige	Ledighedsprocent	Antal ledige	Ledighedsprocent	Antal ledige	Ledighedsprocent	Antal ledige	Ledighedsprocent	Antal ledige	Ledighedsprocent	Antal ledige	Ledighedsprocent
Assens	73	3,1%	73	5,7%	252	5,5%	289	5,0%	295	6,1%	53	4,0%	1.035	5,1%
Faaborg-Midtfyn	70	2,4%	82	5,3%	255	4,8%	314	4,5%	295	4,9%	38	2,2%	1.054	4,3%
Kerteminde	41	3,0%	38	5,8%	131	5,3%	166	5,1%	156	5,7%	20	2,9%	552	4,9%
Langeland	22	3,3%	23	6,9%	59	5,7%	89	5,9%	77	4,5%	17	3,9%	286	5,0%
Middelfart	30	1,3%	45	4,2%	139	3,2%	176	3,5%	173	4,0%	21	1,8%	582	3,2%
Nordfyns	40	2,4%	51	5,4%	202	6,0%	198	4,9%	194	5,6%	29	3,3%	714	5,0%
Nyborg	51	2,7%	64	5,9%	146	4,4%	154	3,9%	134	3,8%	15	1,7%	564	3,8%
Odense	426	2,6%	578	5,4%	1.269	5,9%	1.039	4,9%	833	4,8%	121	2,7%	4.264	4,6%
Svendborg	103	2,6%	101	5,0%	302	5,2%	290	4,0%	301	4,3%	44	2,7%	1.141	4,1%
Ærø	3	1,3%	4	3,8%	15	3,3%	32	3,9%	39	4,5%	4	1,7%	96	3,6%
<b>Fyn</b>	<b>860</b>	<b>2,5%</b>	<b>1.057</b>	<b>5,3%</b>	<b>2.770</b>	<b>5,3%</b>	<b>2.744</b>	<b>4,6%</b>	<b>2.498</b>	<b>4,8%</b>	<b>362</b>	<b>2,7%</b>	<b>10.290</b>	<b>4,5%</b>
Billund	35	1,9%	33	3,1%	78	2,7%	86	2,4%	80	2,7%	11	1,3%	324	2,5%
Esbjerg	182	2,0%	153	3,1%	421	3,5%	456	3,2%	471	3,7%	75	2,3%	1.757	3,1%
Fanø	1	0,8%	3	5,8%	7	2,8%	9	2,3%	19	3,7%	1	0,7%	41	2,8%
Fredericia	118	3,4%	125	6,0%	270	4,8%	271	4,2%	250	4,8%	35	2,5%	1.069	4,4%
Haderslev	96	2,4%	116	5,4%	228	3,9%	250	3,4%	252	3,8%	29	1,8%	970	3,5%
Kolding	143	2,0%	163	4,1%	421	3,8%	424	3,7%	409	4,4%	59	2,4%	1.621	3,6%
Sønderborg	128	2,5%	133	5,1%	266	3,3%	362	3,7%	319	3,9%	36	1,8%	1.244	3,5%
Tønder	72	2,5%	53	4,1%	134	3,9%	184	3,6%	186	3,8%	26	2,3%	654	3,5%
Varde	90	2,3%	67	3,5%	151	2,8%	192	2,9%	202	3,3%	30	2,0%	732	2,9%
Vejen	51	1,8%	54	3,2%	178	3,7%	186	3,3%	168	3,6%	18	1,5%	656	3,1%
Vejle	153	2,0%	149	3,4%	465	3,6%	495	3,5%	487	4,3%	76	2,3%	1.825	3,4%
Aabenraa	143	3,7%	107	5,0%	230	3,8%	273	3,5%	262	3,7%	42	2,4%	1.055	3,7%
<b>Syddjylland</b>	<b>1.210</b>	<b>2,3%</b>	<b>1.155</b>	<b>4,1%</b>	<b>2.850</b>	<b>3,6%</b>	<b>3.189</b>	<b>3,4%</b>	<b>3.106</b>	<b>3,9%</b>	<b>439</b>	<b>2,1%</b>	<b>11.947</b>	<b>3,4%</b>
<b>Syddanmark i alt</b>	<b>2.069</b>	<b>2,4%</b>	<b>2.213</b>	<b>4,6%</b>	<b>5.620</b>	<b>4,3%</b>	<b>5.932</b>	<b>3,9%</b>	<b>5.603</b>	<b>4,3%</b>	<b>800</b>	<b>2,3%</b>	<b>22.238</b>	<b>3,8%</b>
Hele landet	10.277	2,6%	11.169	4,5%	27.907	4,4%	26.555	3,8%	24.141	4,1%	3.976	2,4%	104.026	3,8%

Kilde: Danmarks Statistik og egne beregninger. Ledighedsprocent i forhold til arbejdsstyrken

### Netto- ledigheden opdelt på a-kasser og kommuner i Syddanmark (fuldtidsledige)

december 2010	Selvstændige		Akademikere		Funktionærer og tjenestemænd		HK		Tekniske funktionærer		Byggefag		Metal		3F		NNF		FOA		Kristelige		Øvrige		I alt forsikrede	
	Antal ledige	Ledige i procent	Antal ledige	Ledige i procent	Antal ledige	Ledige i procent	Antal ledige	Ledige i procent	Antal ledige	Ledige i procent	Antal ledige	Ledige i procent	Antal ledige	Ledige i procent	Antal ledige	Ledige i procent	Antal ledige	Ledige i procent	Antal ledige	Ledige i procent	Antal ledige	Ledige i procent	Antal ledige	Ledige i procent	Antal ledige	Ledige i procent
Assens	58	3,7%	33	3,2%	66	2,4%	56	3,9%	45	4,1%	73	9,2%	66	7,1%	334	13,4%	9	5,3%	32	2,3%	106	8,3%	63	6,1%	941	5,9%
Faaborg-Midtfyn	50	2,5%	20	1,7%	71	1,9%	82	4,5%	52	4,0%	65	7,4%	88	7,3%	334	11,8%	16	4,8%	42	2,3%	88	6,8%	51	5,1%	959	4,9%
Kerteminde	23	2,9%	24	4,2%	22	1,5%	28	2,9%	35	4,9%	37	10,2%	118	13,2%	158	11,0%	4	7,1%	25	3,0%	25	5,6%	18	4,3%	517	5,7%
Langeland	9	1,7%	4	2,9%	23	3,3%	21	4,9%	1	0,5%	29	11,0%	20	7,1%	89	11,5%	6	6,7%	13	2,2%	20	7,1%	12	6,7%	247	5,6%
Middelfart	27	2,1%	31	2,5%	52	1,9%	51	3,7%	38	3,1%	34	7,0%	34	5,2%	191	8,5%	4	5,1%	20	1,7%	49	4,9%	32	4,2%	563	3,9%
Nordfyns	37	3,0%	20	3,5%	39	2,1%	54	5,5%	38	4,5%	61	11,0%	57	8,2%	237	11,9%	6	4,7%	27	2,5%	63	7,1%	37	5,5%	676	5,9%
Nyborg	23	2,4%	25	3,3%	41	1,8%	49	4,3%	32	4,1%	37	7,5%	59	7,7%	163	8,0%	1	1,9%	27	2,6%	32	5,1%	37	5,6%	526	4,6%
Odense	163	3,5%	399	4,3%	371	2,5%	367	4,8%	232	4,4%	236	10,0%	407	12,6%	822	11,2%	56	8,5%	142	2,7%	272	7,0%	268	6,8%	3.735	5,4%
Svendborg	44	2,3%	36	2,3%	139	2,6%	85	3,9%	39	2,9%	95	10,0%	103	8,8%	252	10,4%	8	4,3%	39	1,8%	79	6,3%	52	6,0%	971	4,5%
Ærø	6	2,1%	5	4,9%	14	3,0%	6	3,0%	1	1,6%	7	8,9%	8	4,7%	24	8,4%	0	0,0%	3	1,0%	7	4,9%	5	7,4%	86	4,0%
<b>Fyn</b>	<b>439</b>	<b>2,9%</b>	<b>597</b>	<b>3,6%</b>	<b>840</b>	<b>2,3%</b>	<b>798</b>	<b>4,4%</b>	<b>513</b>	<b>4,0%</b>	<b>673</b>	<b>9,3%</b>	<b>960</b>	<b>9,6%</b>	<b>2.604</b>	<b>10,9%</b>	<b>110</b>	<b>6,3%</b>	<b>370</b>	<b>2,4%</b>	<b>741</b>	<b>6,7%</b>	<b>574</b>	<b>6,0%</b>	<b>9.219</b>	<b>5,2%</b>
Billund	11	1,2%	6	1,4%	13	1,0%	26	3,1%	17	2,0%	19	4,9%	19	3,5%	115	6,0%	11	6,6%	8	1,3%	45	3,1%	13	1,9%	303	3,0%
Esbjerg	88	2,5%	42	1,4%	94	1,1%	137	3,2%	104	2,9%	123	6,7%	93	4,5%	482	8,8%	72	6,7%	71	2,1%	164	4,5%	114	3,4%	1.584	3,6%
Fanø	3	1,8%	3	2,8%	8	2,3%	3	3,2%	3	4,6%	1	2,9%	0	0,0%	9	9,1%	0	0,0%	1	1,3%	6	7,4%	1	2,5%	38	3,3%
Fredericia	44	3,4%	35	2,4%	57	1,6%	98	4,7%	49	3,0%	45	7,1%	69	7,8%	314	8,9%	13	5,5%	28	2,0%	84	5,7%	50	5,1%	886	4,6%
Haderslev	34	1,7%	27	2,5%	65	1,5%	88	4,5%	40	2,8%	47	7,4%	59	5,6%	287	9,1%	34	9,9%	62	3,8%	124	5,3%	34	3,1%	901	4,3%
Kolding	61	2,1%	92	2,9%	94	1,6%	169	4,6%	96	2,8%	83	7,3%	73	4,4%	374	8,5%	17	5,7%	54	2,4%	212	5,3%	93	4,2%	1.418	4,0%
Sønderborg	49	2,3%	51	2,1%	65	1,4%	84	3,4%	88	3,9%	58	7,5%	87	5,0%	360	8,0%	15	3,4%	48	2,1%	134	5,2%	48	3,5%	1.087	3,9%
Tønder	73	3,5%	6	1,2%	31	1,4%	46	3,9%	21	2,9%	30	4,9%	35	5,0%	176	7,6%	18	7,7%	44	3,4%	89	4,5%	25	3,3%	594	4,1%
Varde	29	1,4%	8	1,0%	44	1,4%	53	3,1%	33	2,4%	56	4,7%	42	4,6%	212	7,6%	16	5,9%	23	1,5%	72	3,3%	47	3,8%	635	3,3%
Vejen	26	1,6%	18	2,3%	30	1,3%	54	3,6%	33	2,6%	54	6,5%	30	3,6%	178	6,7%	25	7,0%	30	2,4%	91	5,0%	45	3,7%	614	3,7%
Vejle	100	2,5%	87	2,3%	117	1,4%	193	4,6%	124	3,2%	92	7,2%	68	5,1%	463	8,8%	62	7,6%	75	3,0%	228	5,1%	93	4,3%	1.702	4,1%
Aabenraa	47	2,4%	20	1,7%	51	1,3%	95	4,0%	38	2,4%	39	5,2%	54	4,8%	270	8,6%	21	5,2%	72	4,0%	124	4,3%	41	3,7%	872	3,9%
<b>Syddjylland</b>	<b>564</b>	<b>2,3%</b>	<b>393</b>	<b>2,1%</b>	<b>669</b>	<b>1,4%</b>	<b>1.045</b>	<b>3,9%</b>	<b>645</b>	<b>2,9%</b>	<b>645</b>	<b>6,4%</b>	<b>628</b>	<b>4,9%</b>	<b>3.239</b>	<b>8,3%</b>	<b>304</b>	<b>6,5%</b>	<b>516</b>	<b>2,6%</b>	<b>1.374</b>	<b>4,7%</b>	<b>604</b>	<b>3,7%</b>	<b>10.626</b>	<b>3,9%</b>
<b>Syddanmark i alt</b>	<b>1.003</b>	<b>2,5%</b>	<b>990</b>	<b>2,8%</b>	<b>1.508</b>	<b>1,8%</b>	<b>1.843</b>	<b>4,1%</b>	<b>1.159</b>	<b>3,3%</b>	<b>1.317</b>	<b>7,6%</b>	<b>1.589</b>	<b>6,9%</b>	<b>5.843</b>	<b>9,3%</b>	<b>413</b>	<b>6,5%</b>	<b>886</b>	<b>2,5%</b>	<b>2.116</b>	<b>5,3%</b>	<b>1.178</b>	<b>4,5%</b>	<b>19.845</b>	<b>4,4%</b>
<b>Hele landet</b>	<b>4.535</b>	<b>2,7%</b>	<b>8.803</b>	<b>3,4%</b>	<b>7.692</b>	<b>1,9%</b>	<b>8.899</b>	<b>3,9%</b>	<b>5.359</b>	<b>3,4%</b>	<b>6.327</b>	<b>8,1%</b>	<b>5.007</b>	<b>6,0%</b>	<b>22.201</b>	<b>8,9%</b>	<b>1.384</b>	<b>6,5%</b>	<b>4.213</b>	<b>2,6%</b>	<b>9.014</b>	<b>5,2%</b>	<b>4.374</b>	<b>4,4%</b>	<b>87.808</b>	<b>4,2%</b>

**Selvstændige:** Selvstændige Erhvervsdrivende (ASE), Selvstændige (DANA)

**Akademikere:** Akademikere (AAK), Økonomer (CA), Journalistik, Kommunikation og Sprog, Ingeniører (IAK), Magistre (MA)

**Funktionærer og tjenestemænd:** Danske Sundhedsorganisationer (DSA), Lærere (DLF-A), Børne- og Ungdomspædagoger (BUPL-A), Funktionærer og Tjenestemænd (FTF-A), Socialpædagoger (SLA), Min A-kasse, Stats- og Teleansatte (STA) (-aug 2010), IT-faget og Merkonomer (PROSA) (-aug 2010)

**HK:** Handels- og Kontorfunktionærer (HK)

**Tekniske funktionærer:** Business, Funktionærer og Servicefag, Ledere, Teknikere

**Byggefag:** El-faget, Træ-Industri-Byg (TIB), Malerfaget og Maritime (-dec 2007), Blik og Rør (-dec 2007)

**Metal:** Metalarbejdere

**3F:** Faglig Fælles a-kasse (3F)

**NNF:** Nærings- og Nydelsesmiddelarbejdere (NNF)

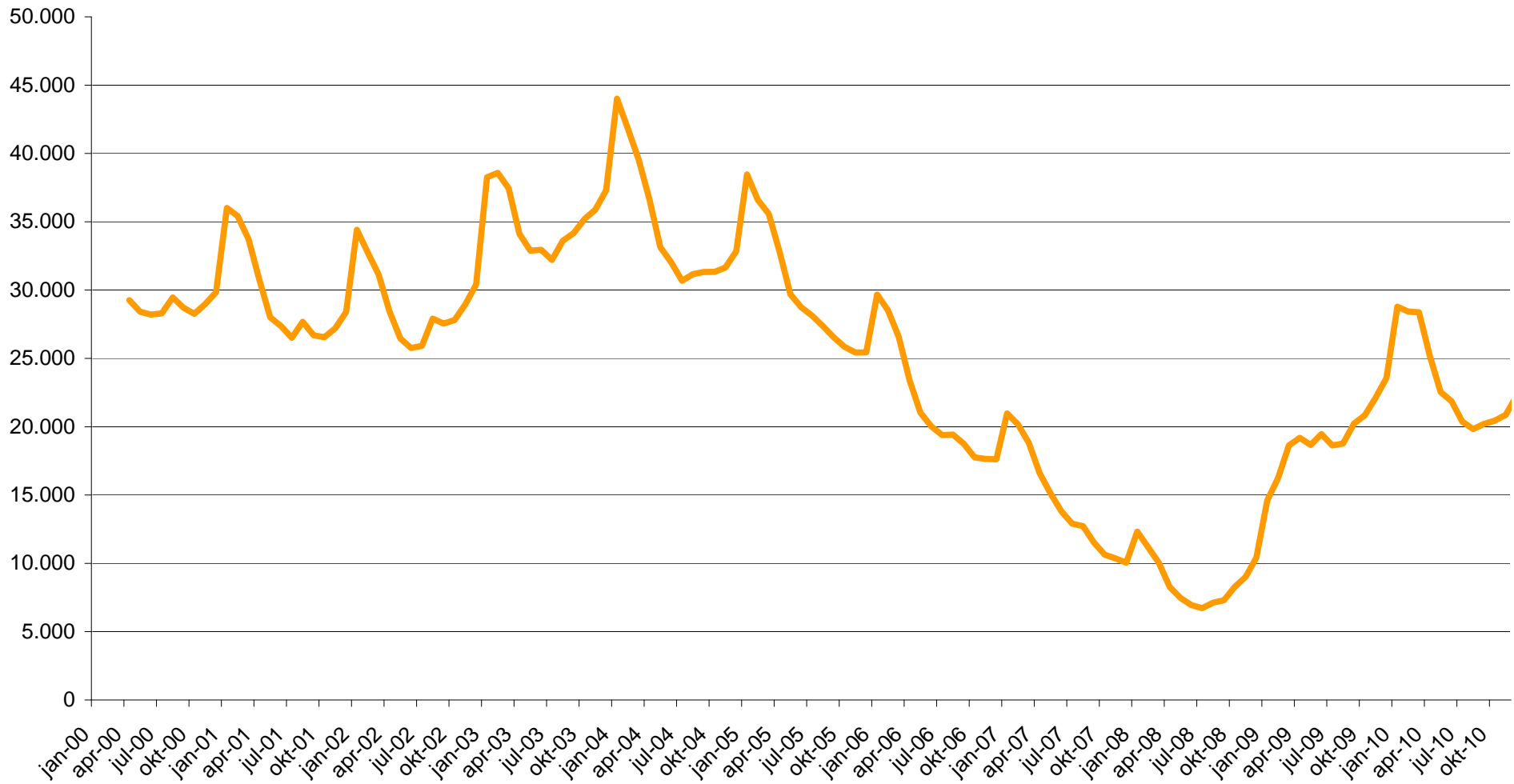
**FOA:** Fag og Arbejde (FOA)

**Kristelig:** Kristelig a-kasse

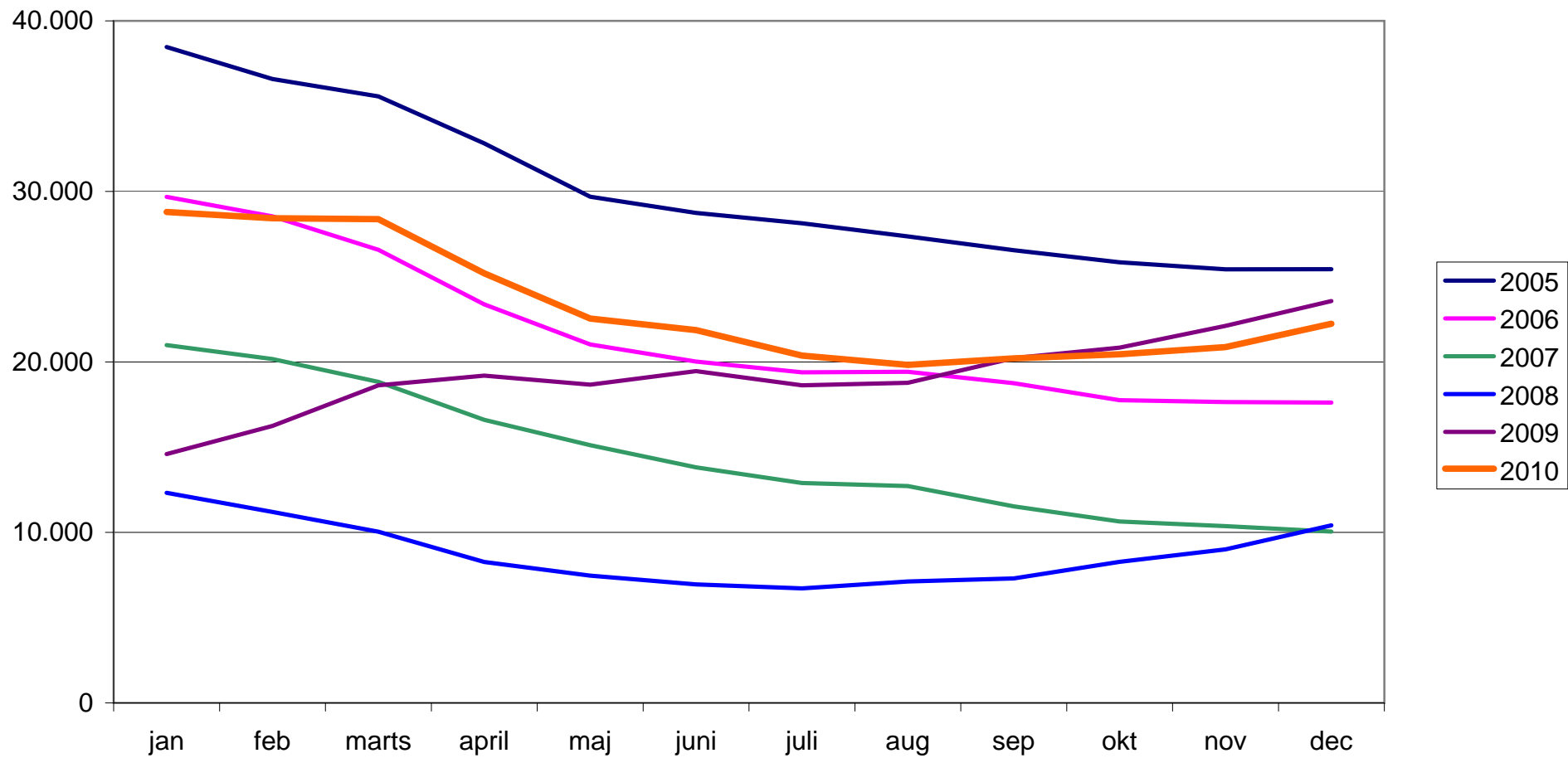
**Øvrige:** Danske Lønmodtagere, Frie Funktionærer (FFA)

Kilde: Danmarks Statistik og egne beregninger. Ledighedsprocent: Ledige i forhold til forsikrede

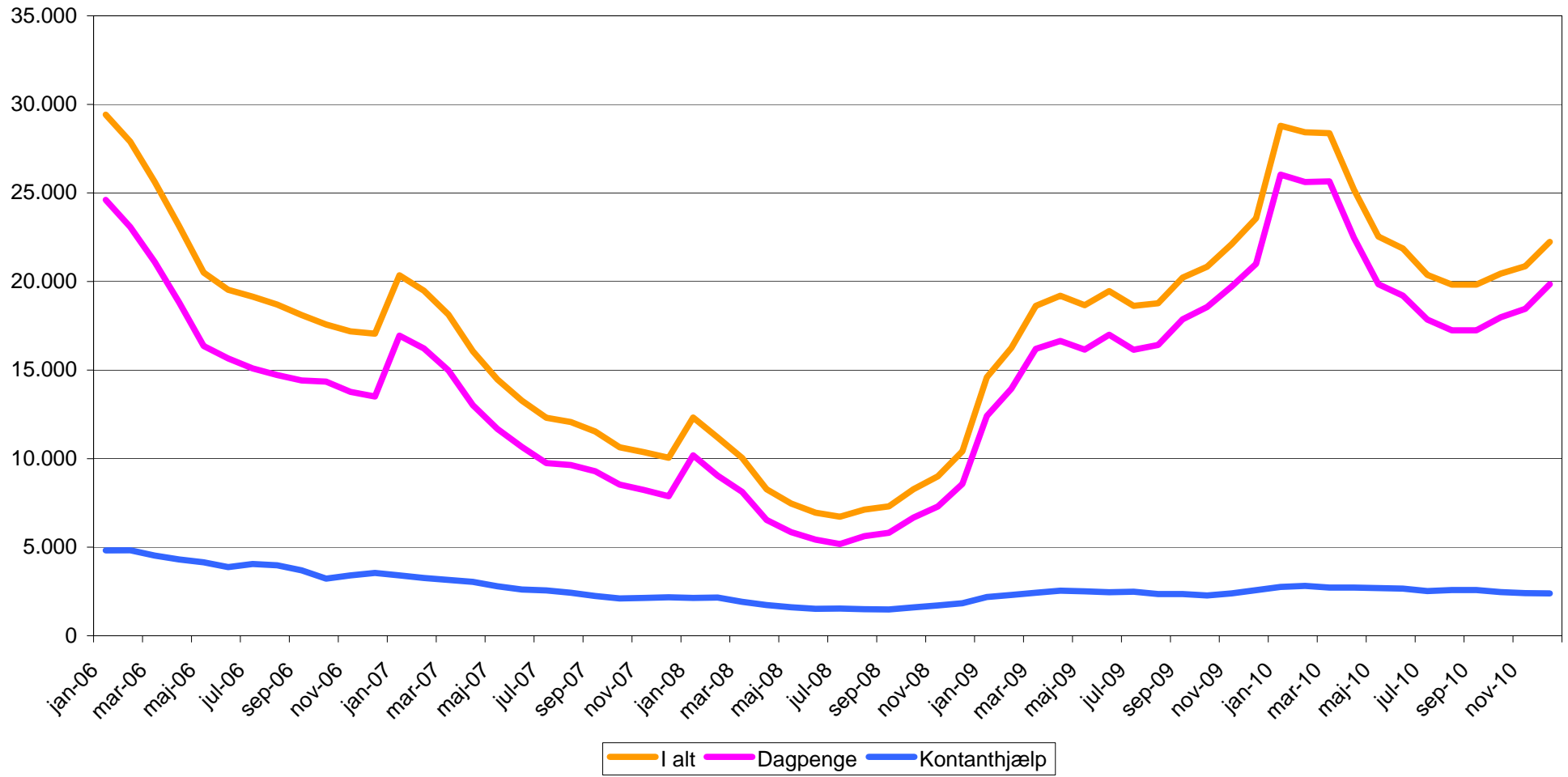
Udviklingen i netto-fuldtidsledige i Syddanmark i perioden januar 2000 og frem  
Kilde: Danmarks Statistik og egne beregninger



Udviklingen i netto-fuldtidsledige i Syddanmark fra januar 2005 og frem  
og frem  
Kilde: Danmarks Statistik og egne beregninger



**Udviklingen i antallet af netto-dagpenge- og kontanthjælpsmodtagere  
i Syddanmark fra januar 2006 og frem  
Kilde: Danmarks Statistik og egne beregninger**



Udvikling i den sæsonkorrigerede og absolutte brutto-ledighed fra januar 2007 og frem  
Kilde: Danmarks Statistik og egne beregninger

