



3. januar 2007

## **Pressemeddelelse:**

### **Ledigheden i Syddanmark bliver ved med at falde**

De netop offentliggjorte ledighedstal fra Danmarks Statistik viser, at ledigheden i Syddanmark i november måned 2007 var på 2,1% af arbejdsstyrken. Det svarer til 12.324 fuldtidsledige personer, hvilket er det laveste antal nogensinde. I forhold til november 2006 er ledigheden faldet med 34,2% eller godt 6.400 fuldtidsledige. Dermed har regionen igen oplevet et kraftigt ledighedsfald. Ledighedsfaldet er størst for de forsikrede med 37,6%, mens ikke-forsikrede personer har et fald på 19,3%. Denne tendens er den samme på landsplan, hvor man også har set et betragteligt fald for de forsikrede ledige og et mindre fald for de ikke-forsikrede.

Ledighedsprocenten i Region Syddanmark er den næstlaveste i Danmark med 2,1%. Kun i Region Midtjylland er ledigheden lavere med 1,9%. For hele landet lå ledighedsprocenten i november på 2,5%.

Opdeles Syddanmark på landsdele er ledighedsprocenten lavest i Sydjylland på 1,9%, mens Fyn har en ledighed på 2,4%.

#### **Vejen har landets laveste ledighed**

Der er store udsving i ledigheden for de nye kommuner i Syddanmark. Vejen og Varde har en ledighedsprocent på henholdsvis 0,8% og 1,2%. Vejen deler dermed landets laveste ledighed sammen med Hedensted. Langeland og Tønder havde den højeste ledighed i regionen med henholdsvis 3,7 og 2,9%.

Alle 21 kommuner i Syddanmark har i november oplevet et fald i ledigheden sammenlignet med samme måned året før. Det største relative fald fandt sted på Langeland, hvor ledigheden faldt med 58,3%. Det mindste fald i procent ses i Tønder med et fald på 22,3%. I antal fuldtidsledige ses de største fald i ledigheden i Odense og Vejle, hvor sammenlagt 2.000 fuldtidspersoner er gået ud af ledighedskøen. Dermed står Odense og Vejle for knap en tredjedel af det samlede ledighedsfald i Syddanmark.

#### **Mænds ledighed lavest – men kvinders ledighed falder mest**

I Syddanmark er ledigheden for mænd lavere end for kvinder. Mænds ledighed lå i november 2007 på 1,6%, mens kvinderne havde en ledighedsprocent på 2,6%.

Kvinders ledighed faldt i november måned med 36,3%, mens ledigheden for mænd faldt med 31,1%. I absolutte tal faldt ledigheden for kvinder med 4.094 og for mænd med 2.322 fuldtidspersoner.

### **Ledigheden lavest for aldersgruppen 16-24 år**

Fordelt på alder er ledigheden lavest for personer i aldersgruppen 16-24 år med 1,7%, mens gruppen på 25-29 år har den højeste ledighed med 2,7%. Faldet i ledigheden har været størst blandt de 50-66 årige.

### **Alle a-kasser oplever store fald i ledigheden - lavest ledighed for byggefagene og metalindustrien**

Alle a-kassegrupper har fald i ledigheden i november 2007 sammenlignet med året før. Fordelt på a-kassegrupper er det Nærings- og Nydelsesmiddelarbejdere, der oplever det kraftigste fald i ledigheden på 43,5%.

Byggefagene og metalområdet er de a-kassegrupper, der har den laveste ledighedsprocent på henholdsvis 1,1% og 1,2%, hvilket afspejler sig i konkret mangel på arbejdskraft inden for disse områder.

Yderligere oplysninger kan fås ved henvendelse til rådsformand Thorkild Jacobsen på tlf. 7333 1470 / 2145 0911 - Yderligere oplysninger vedr. de faktuelle tal kan fås ved henvendelse til fuldmægtig Kresten Thomsen på tlf. 7222 3815 eller fuldmægtig Henrik Foght Pedersen på tlf. 7222 3807.

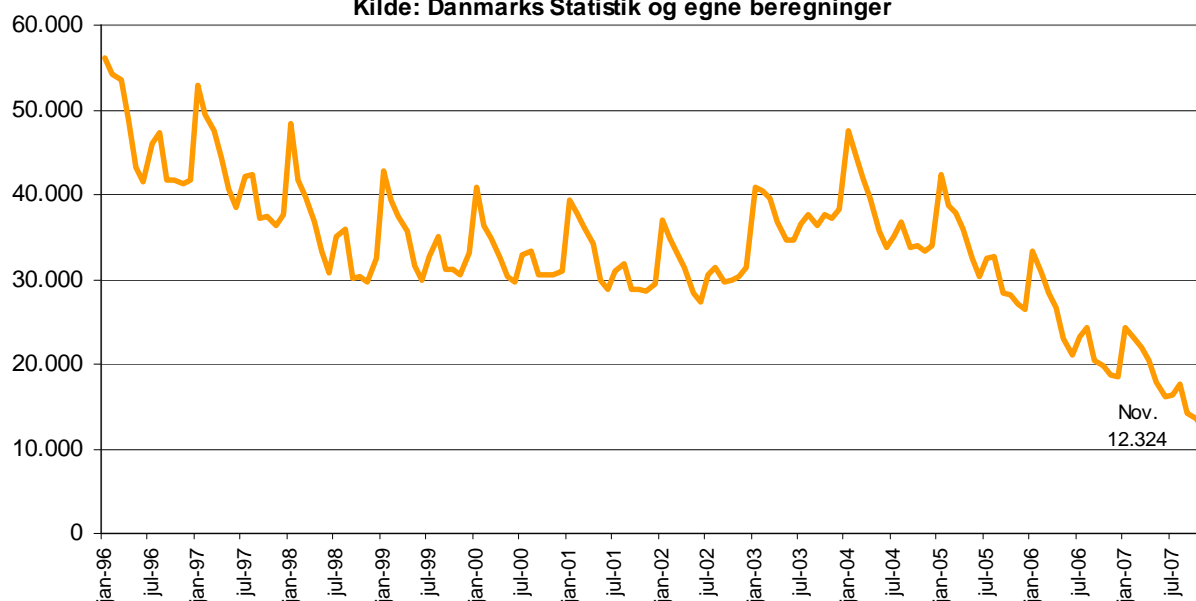
**Baggrundstal på de næste sider:**

<b>Ledigheden opdelt på kommuner i Syddanmark</b>				
	november 2007	Ændring i forhold til samme måned i 2006	Ændring i forhold til samme måned i 2006 i %	Ledighedsprocent i forhold til arbejdsstyrken
Assens	488	-246	-33,5%	2,4%
Faaborg-Midtfyn	480	-378	-44,1%	2,0%
Kerteminde	249	-114	-31,4%	2,2%
Langeland	232	-324	-58,3%	3,7%
Middelfart	277	-202	-42,2%	1,5%
Nordfyns	332	-151	-31,3%	2,3%
Nyborg	295	-217	-42,4%	2,0%
Odense	2.502	-1.059	-29,7%	2,7%
Svendborg	734	-511	-41,0%	2,6%
Ærø	75	-59	-44,0%	2,6%
<b>Fyn</b>	<b>5.664</b>	<b>-3.262</b>	<b>-36,5%</b>	<b>2,4%</b>
Billund	271	-77	-22,1%	2,0%
Esbjerg	1.095	-203	-15,6%	1,9%
Fanø	35	-18	-34,0%	2,2%
Fredericia	577	-239	-29,3%	2,3%
Haderslev	747	-234	-23,9%	2,7%
Kolding	662	-376	-36,2%	1,5%
Sønderborg	717	-270	-27,4%	2,0%
Tønder	559	-160	-22,3%	2,9%
Varde	319	-180	-36,1%	1,2%
Vejen	175	-176	-50,1%	0,8%
Vejle	731	-959	-56,7%	1,4%
Aabenraa	772	-264	-25,5%	2,6%
<b>Syddanmark i alt</b>	<b>12.324</b>	<b>-6.417</b>	<b>-34,2%</b>	<b>2,1%</b>
Hele landet	68.071	-30.140	-30,7%	2,5%

Kilde: Danmarks Statistik og egne beregninger. Ledighedsprocent i forhold til arbejdsstyrken

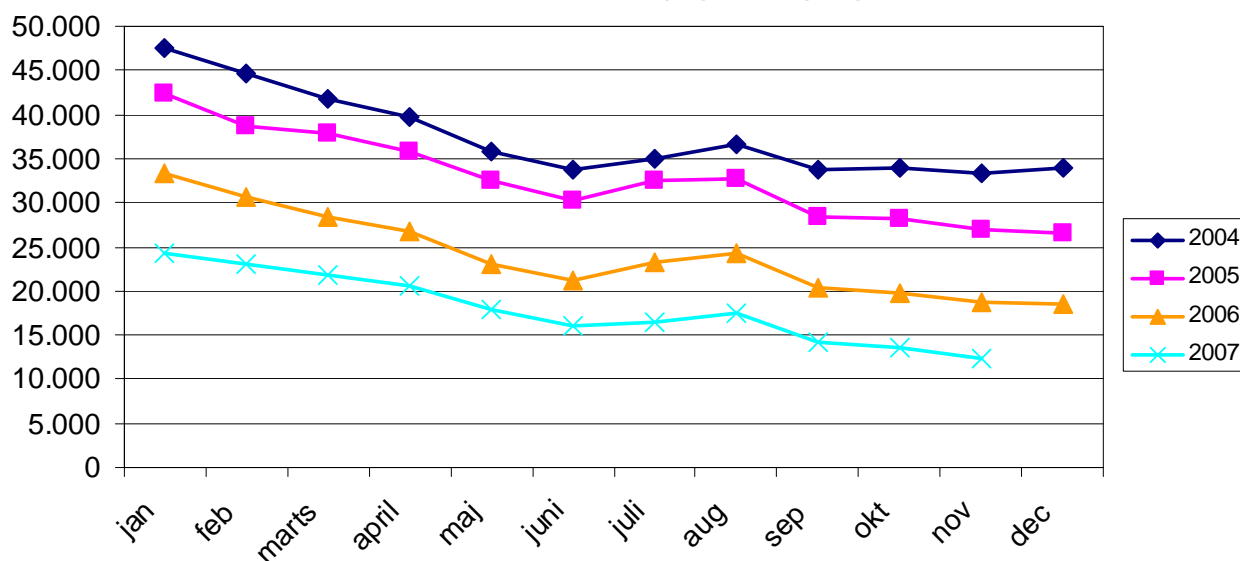
### Udviklingen i antal fuldtidsledige i Syddanmark i perioden januar 1996 - november 2007

Kilde: Danmarks Statistik og egne beregninger



### Udviklingen i fuldtidsledige i Syddanmark i perioden januar 2004 til november 2007

Kilde: Danmarks Statistik og egne beregninger



Beskæftigelsesregion Syddanmark overvåger og analyserer udviklingen i de 19 jobcentre i Syddanmark. Vi stiller viden til rådighed for de ansvarlige for beskæftigelsesindsatsen og andre interessenter på arbejdsmarkedet. Vi overvåger og tilvejebringer dokumentation for resultater og effekter af den statslige og kommunale beskæftigelsesindsats i jobcentre.

Beskæftigelsesregion Syddanmark fungerer som sekretariat for det Regionale Beskæftigelsesråd, der er sammensat af arbejdsmarkedets parter, samt bl.a. kommuner og interesseorganisationer. Læs mere om sammensætningen af Rådet på [www.brsyddanmark.dk](http://www.brsyddanmark.dk)

Beskæftigelsesregion Syddanmark er placeret i Dannebrogsgade i Odense.