

Ledigheden opdelt på kommuner i Syddanmark				
	november 2007	Ændring i forhold til samme måned i 2006	Ændring i forhold til samme måned i 2006 i %	Ledighedsprocent i forhold til arbejdsstyrken
Assens	488	-246	-33,5%	2,4%
Faaborg-Midtfyn	480	-378	-44,1%	2,0%
Kerteminde	249	-114	-31,4%	2,2%
Langeland	232	-324	-58,3%	3,7%
Middelfart	277	-202	-42,2%	1,5%
Nordfyns	332	-151	-31,3%	2,3%
Nyborg	295	-217	-42,4%	2,0%
Odense	2.502	-1.059	-29,7%	2,7%
Svendborg	734	-511	-41,0%	2,6%
Ærø	75	-59	-44,0%	2,6%
Fyn	5.664	-3.262	-36,5%	2,4%
Billund	271	-77	-22,1%	2,0%
Esbjerg	1.095	-203	-15,6%	1,9%
Fanø	35	-18	-34,0%	2,2%
Fredericia	577	-239	-29,3%	2,3%
Haderslev	747	-234	-23,9%	2,7%
Kolding	662	-376	-36,2%	1,5%
Sønderborg	717	-270	-27,4%	2,0%
Tønder	559	-160	-22,3%	2,9%
Varde	319	-180	-36,1%	1,2%
Vejen	175	-176	-50,1%	0,8%
Vejle	731	-959	-56,7%	1,4%
Aabenraa	772	-264	-25,5%	2,6%
Sydjylland	6.660	-3.155	-32,1%	1,9%
Syddanmark i alt	12.324	-6.417	-34,2%	2,1%
Hele landet	68.071	-30.140	-30,7%	2,5%

Kilde: Danmarks Statistik og egne beregninger. Ledighedsprocent i forhold til arbejdsstyrken

Ledigheden i Syddanmark opdelt på Køn								
november 2007	Mænd	Ændring i forhold til samme måned i 2006	Ændring i forhold til samme måned i 2006 i %	Ledigheds-pct. for mænd	Kvinder	Ændring i forhold til samme måned i 2006	Ændring i forhold til samme måned i 2006 i %	Ledigheds-pct. for kvinder
Assens	190	-100	-34,5%	1,8%	298	-146	-32,9%	3,2%
Faaborg-Midtfyn	166	-155	-48,3%	1,3%	314	-224	-41,6%	2,7%
Kerteminde	85	-53	-38,4%	1,4%	165	-60	-26,7%	3,1%
Langeland	111	-146	-56,8%	3,3%	122	-176	-59,1%	4,2%
Middelfart	90	-80	-47,1%	0,9%	186	-123	-39,8%	2,2%
Nordfyns	114	-37	-24,5%	1,5%	218	-113	-34,1%	3,3%
Nyborg	110	-81	-42,4%	1,4%	185	-137	-42,5%	2,7%
Odense	1.191	-455	-27,6%	2,5%	1.312	-603	-31,5%	3,0%
Svendborg	306	-177	-36,6%	2,1%	428	-334	-43,8%	3,2%
Ærø	33	-19	-36,5%	2,0%	42	-40	-48,8%	3,2%
Fyn	2.395	-1.304	-35,3%	2,0%	3.269	-1.957	-37,4%	3,0%
Billund	106	-15	-12,4%	1,5%	166	-61	-26,9%	2,7%
Esbjerg	514	-47	-8,4%	1,7%	581	-156	-21,2%	2,2%
Fanø	22	4	22,2%	2,6%	12	-23	-65,7%	1,6%
Fredericia	243	-102	-29,6%	1,8%	334	-137	-29,1%	2,9%
Haderslev	321	-34	-9,6%	2,2%	426	-200	-31,9%	3,3%
Kolding	264	-92	-25,8%	1,1%	399	-283	-41,5%	1,9%
Sønderborg	324	-139	-30,0%	1,7%	393	-131	-25,0%	2,3%
Tønder	237	-21	-8,1%	2,2%	322	-139	-30,2%	3,6%
Varde	116	-57	-32,9%	0,8%	203	-124	-37,9%	1,7%
Vejen	46	-48	-51,1%	0,4%	129	-128	-49,8%	1,4%
Vejle	259	-382	-59,6%	0,9%	471	-578	-55,1%	1,9%
Aabenraa	286	-85	-22,9%	1,8%	486	-178	-26,8%	3,6%
Syddanmark i alt	5.134	-2.322	-31,1%	1,6%	7.191	-4.094	-36,3%	2,6%
Hele landet	30.081	-11.520	-27,7%	2,1%	37.990	-18.620	-32,9%	2,9%

Kilde: Danmarks Statistik og egne beregninger. Ledighedsprocent i forhold til arbejdsstyrken

Ledigheden opdelt på alder i Syddanmark

november 07	16-24 år		25-29 år		30-39 år		40-49 år		50-66 år		Alder i alt	
	Antal ledige	Ledighedsprocent	Antal ledige	Ledighedsprocent	Antal ledige	Ledighedsprocent	Antal ledige	Ledighedsprocent	Antal ledige	Ledighedsprocent	Antal ledige	Ledighedsprocent
	Assens	33	1,5%	43	3,1%	125	2,5%	134	2,4%	153	2,5%	488
Faaborg-Midtfyn	28	1,0%	46	2,8%	117	2,0%	129	2,0%	159	2,0%	480	2,0%
Kerteminde	20	1,7%	24	3,4%	54	2,0%	65	2,1%	85	2,5%	250	2,2%
Langeland	30	4,5%	26	6,6%	53	4,3%	43	2,5%	80	3,6%	233	3,7%
Middelfart	21	1,0%	31	2,4%	73	1,6%	58	1,2%	94	1,7%	276	1,5%
Nordfyns	27	1,7%	22	2,3%	82	2,2%	89	2,3%	111	2,6%	332	2,3%
Nyborg	23	1,3%	31	2,7%	67	1,9%	82	2,1%	92	2,1%	295	2,0%
Odense	248	1,7%	372	3,0%	739	3,2%	530	2,6%	613	2,8%	2.503	2,7%
Svendborg	51	1,4%	75	3,3%	171	2,8%	186	2,5%	251	3,0%	734	2,6%
Ærø	2	0,8%	1	0,7%	14	2,6%	20	2,3%	38	3,4%	75	2,6%
Fyn	482	1,6%	672	3,0%	1.497	2,7%	1.336	2,3%	1.677	2,6%	5.664	2,4%
Billund	59	3,2%	38	3,2%	76	2,4%	54	1,5%	44	1,2%	272	2,0%
Esbjerg	143	1,7%	130	2,4%	268	2,0%	232	1,6%	324	2,1%	1.095	1,9%
Fanø	1	0,6%	1	1,4%	9	3,2%	3	0,7%	21	3,2%	34	2,1%
Fredericia	76	2,2%	75	3,2%	145	2,4%	142	2,3%	140	2,1%	577	2,3%
Haderslev	176	4,7%	83	3,5%	160	2,5%	135	1,8%	194	2,5%	747	2,7%
Kolding	50	0,8%	87	1,9%	198	1,7%	143	1,3%	185	1,6%	663	1,5%
Sønderborg	101	2,1%	94	3,1%	178	2,0%	153	1,6%	192	1,8%	717	2,0%
Tønder	72	2,6%	60	4,5%	134	3,3%	117	2,1%	176	3,0%	559	2,9%
Varde	25	0,7%	25	1,2%	86	1,5%	78	1,2%	105	1,4%	319	1,2%
Vejen	13	0,5%	22	1,3%	50	1,0%	36	0,7%	53	0,9%	175	0,8%
Vejle	48	0,7%	64	1,3%	223	1,7%	170	1,3%	226	1,6%	730	1,4%
Aabenraa	126	3,4%	106	4,6%	195	2,9%	149	1,9%	196	2,3%	772	2,6%
Syddjylland	890	1,8%	784	2,5%	1.720	2,0%	1.412	1,6%	1.854	1,9%	6.660	1,9%
Syddanmark i alt	1.372	1,7%	1.456	2,7%	3.217	2,3%	2.749	1,8%	3.531	2,2%	12.325	2,1%
Hele landet	7.377	2,0%	8.773	3,2%	18.748	2,7%	14.828	2,2%	18.345	2,5%	68.071	2,5%

Ledigheden opdelt på a-kasser og kommuner i Syddanmark

november 2007	Selvstændige		Akademikere		Funktionærer og tjenestemænd		HK		Tekniske funktionærer		Byggefag		Metal		3F		NNF		OAA		Øvrige		I alt	
	Antal ledige	Ledige i procent	Antal ledige	Ledige i procent	Antal ledige	Ledige i procent	Antal ledige	Ledige i procent	Antal ledige	Ledige i procent	Antal ledige	Ledige i procent	Antal ledige	Ledige i procent	Antal ledige	Ledige i procent	Antal ledige	Ledige i procent	Antal ledige	Ledige i procent	Antal ledige	Ledige i procent	Antal ledige	Ledige i procent
Assens	19	1,2%	24	2,4%	51	1,8%	40	2,5%	14	1,3%	13	1,5%	10	1,0%	109	3,8%	4	1,9%	25	1,7%	51	2,4%	360	2,2%
Faaborg-Midtfyn	27	1,3%	25	2,1%	77	2,1%	54	2,6%	18	1,4%	7	0,8%	7	0,5%	131	4,0%	6	1,8%	33	1,7%	49	2,3%	434	2,2%
Kerteminde	16	2,0%	9	1,6%	28	1,9%	22	2,1%	15	2,2%	4	1,1%	10	1,0%	62	3,7%	3	5,5%	13	1,6%	25	3,1%	207	2,2%
Langeland	14	2,4%	5	3,5%	15	2,1%	16	3,3%	3	1,6%	3	1,1%	7	2,3%	45	4,9%	14	13,0%	18	2,9%	31	7,0%	171	3,6%
Midelfart	17	1,3%	21	1,9%	30	1,1%	28	1,9%	17	1,4%	0	0,0%	3	0,4%	66	2,5%	2	2,0%	10	0,8%	27	1,7%	221	1,5%
Nordfyns	20	1,7%	11	2,0%	28	1,5%	34	3,1%	18	2,1%	5	0,8%	12	1,6%	96	4,2%	8	5,0%	25	2,3%	43	3,1%	300	2,5%
Nyborg	11	1,2%	14	1,9%	31	1,4%	39	3,0%	14	1,8%	8	1,6%	14	1,6%	82	3,5%	3	3,9%	15	1,4%	19	1,6%	250	2,1%
Odense	117	2,5%	280	3,4%	302	2,2%	323	3,8%	118	2,2%	22	0,9%	85	2,4%	450	5,4%	51	6,7%	124	2,3%	255	3,7%	2.127	3,1%
Svendborg	33	1,7%	45	2,8%	106	2,0%	95	3,7%	25	1,9%	17	1,7%	22	1,7%	117	4,3%	12	5,4%	55	2,6%	72	3,6%	599	2,7%
Ærø	4	1,4%	3	3,0%	8	1,6%	11	5,0%	0	0,0%	3	3,3%	7	3,3%	10	3,5%	0	0,0%	8	2,5%	10	4,4%	64	2,8%
Fyn	278	1,8%	439	2,9%	675	1,9%	663	3,3%	242	1,9%	81	1,1%	177	1,6%	1.168	4,3%	103	5,1%	326	2,0%	584	3,1%	4.736	2,6%
Billund	6	0,7%	5	1,1%	8	0,6%	11	1,2%	7	0,8%	2	0,4%	2	0,4%	46	2,1%	10	4,2%	4	0,6%	25	1,3%	126	1,2%
Esbjerg	51	1,4%	46	1,6%	105	1,3%	123	2,4%	45	1,3%	31	1,5%	10	0,5%	238	3,8%	20	1,6%	53	1,6%	120	2,1%	842	1,9%
Fanø	2	1,2%	2	1,9%	6	1,6%	2	1,9%	1	1,4%	1	2,7%	1	2,7%	8	6,3%	1	16,7%	2	2,5%	3	2,9%	29	2,4%
Fredericia	16	1,3%	24	1,7%	36	1,0%	48	2,1%	16	1,0%	11	1,6%	5	0,5%	99	2,5%	10	3,4%	22	1,4%	38	1,8%	325	1,7%
Haderslev	21	1,0%	19	1,7%	48	1,1%	57	2,6%	25	1,8%	8	1,2%	23	2,0%	136	3,7%	18	3,5%	45	2,6%	87	2,9%	487	2,2%
Kolding	30	1,1%	58	1,9%	58	1,0%	95	2,3%	38	1,1%	14	1,1%	21	1,2%	120	2,4%	11	2,8%	30	1,3%	121	2,2%	596	1,7%
Sønderborg	31	1,4%	43	1,7%	46	1,0%	60	2,2%	34	1,4%	8	1,0%	21	1,1%	122	2,1%	13	2,6%	47	2,0%	76	2,1%	501	1,7%
Tønder	41	1,9%	5	1,0%	24	1,1%	41	3,1%	9	1,2%	13	1,9%	12	1,7%	117	4,4%	7	2,2%	36	2,7%	70	2,8%	375	2,5%
Varde	9	0,4%	15	2,0%	24	0,8%	30	1,6%	10	0,8%	12	0,8%	4	0,4%	71	2,3%	5	1,7%	20	1,3%	37	1,2%	237	1,2%
Vejle	11	0,7%	8	1,1%	12	0,5%	20	1,2%	8	0,6%	6	0,6%	2	0,2%	47	1,6%	2	0,5%	15	1,2%	27	1,0%	158	0,9%
Vejle	32	0,9%	46	1,3%	81	1,0%	106	2,3%	42	1,1%	11	0,8%	3	0,2%	136	2,4%	36	3,4%	32	1,2%	99	1,6%	624	1,5%
Aabenraa	23	1,1%	21	1,7%	48	1,2%	71	2,7%	17	1,1%	14	1,7%	12	1,0%	127	3,5%	14	2,8%	44	2,3%	90	2,5%	481	2,1%
Syddjylland	273	1,1%	292	1,6%	497	1,0%	663	2,2%	251	1,1%	132	1,2%	117	0,9%	1.267	2,8%	149	2,6%	349	1,7%	794	2,0%	4.784	1,7%
Syddanmark i alt	551	1,4%	731	2,2%	1.171	1,4%	1.325	2,7%	494	1,4%	213	1,1%	295	1,2%	2.435	3,4%	252	3,2%	676	1,8%	1.380	2,4%	9.523	2,1%
Hele landet	2.792	1,7%	6.859	2,9%	6.075	1,6%	7.131	2,9%	2.904	1,8%	1.072	1,3%	1.161	1,3%	11.136	4,0%	879	3,4%	3.380	2,0%	6.680	2,8%	50.069	2,4%

Note: A-kassefordelingen er som følger:

Selvstændige: Selvstændige Erhvervsdrivende (ASE), Selvstændige (DANA)

Akademikere: Akademikere (AAK), Økonomer (CA), Journalister (- dec. 2002), Journalistik, Kommunikation og Sprog, Erhvervsproglige (- dec. 2002), Ingeniører (IAK), Magistre (MA)

Funktionærer og tjenestemænd: Danske Sundhedsorganisationer (DSA), Lærere (DLF-A), Børne- og Ungdomspædagoger (BUPL-A), Funktionærer og Tjenestemænd (FTF-A), Socialpædagoger Stats- og Teleansatte (STA), Forsvarets a-kasse (- dec. 2001)

HK: Grafisk a-kasse (- dec. 1999), Handels- og Kontorfunktionærer (HK)

Tekniske funktionærer: Danske Sælgere, IT-faget og Merkonomer (PROSA), Funktionærer og Servicefag, Ledere, Teknikere

Byggefag: Blik og Rør, El-faget, Malerfaget og Maritime, Maritim a-kasse (- dec. 2002), Træ-Industri-Byg (TIB)

Metal: Metalarbejdere

3F: Specialarbejdere (SID) (- dec. 2004), Kvindelige Arbejdere (KAD) (- dec. 2004), Faglig Fælles a-kasse (3F)

NNF: Nærings- og Nydelsesmiddelarbejdere (NNF)

OAA: Offentligt Ansatte (OAA), Pædagogmedhjælpere (PMF-A) (- jan 2006)

Øvrige: Kristelig a-kasse, RestaurationsBranchen, Danske Lønmodtagere, Frie Funktionærer (FFA)

Kilde: Danmarks Statistik og egne beregninger. Ledighedsprocent: Ledige i forhold til forsikrede

Ledigheden i Syddanmark fordelt på køn, forsikringsgruppe, alder og a-kassegruppe

november 2007	Antal fuldtidsledige ledige	Ændring i forhold til samme måned i 2006	Ændring i forhold til samme måned i 2006 i %	Ledigheds-procent
Ledighed i alt	12.324	-6.417	-34,2%	2,1%
Fordelt på køn:				
Mænd	5.134	-2.322	-31,1%	1,6%
Kvinder	7.191	-4.094	-36,3%	2,6%
Fordelt på forsikringskategori:				
Forsikrede	9.521	-5.746	-37,6%	2,1%
Ikke-forsikrede	2.803	-671	-19,3%	-
Fordelt på alder:				
16-24 år	1.372	-169	-11,0%	1,7%
25-29 år	1.456	-616	-29,7%	2,7%
30-39 år	3.217	-1.599	-33,2%	2,3%
40-49 år	2.749	-1.360	-33,1%	1,8%
50-66 år	3.531	-2.673	-43,1%	2,2%
Fordelt på a-kassegrupper:				
Selvstændige	551	-376	-40,6%	1,4%
Akademikere	731	-295	-28,8%	2,2%
Funktionærer og tjenestemænd	1.171	-814	-41,0%	1,4%
HK	1.325	-917	-40,9%	2,7%
Tekniske funktionærer	494	-360	-42,2%	1,4%
Byggefag	213	-58	-21,4%	1,1%
Metal	295	-147	-33,3%	1,2%
3F	2.435	-1.289	-34,6%	3,4%
NNF	252	-194	-43,5%	3,2%
OAA	676	-514	-43,2%	1,8%
Øvrige	1.380	-778	-36,1%	2,4%
Ikke-forsikrede	2.803	-671	-19,3%	-
I alt forsikrede	9.523	-5.742	-37,6%	2,1%

Kilde: Danmarks Statistik og egne beregninger. Ledighedsprocent: Ledige i forhold til forsikrede

Note: A-kassefordelingen er som følger:

Selvstændige: Selvstændige Erhvervsdrivende (ASE), Selvstændige (DANA)

Akademikere: Akademikere (AAK), Økonomer (CA), Journalister (- dec. 2002), Journalistik, Kommunikation og Sprog,

Erhvervsproglige (- dec. 2002), Ingeniører (IAK), Magistre (MA)

Funktionærer og tjenestemænd: Danske Sundhedsorganisationer (DSA), Lærere (DLF-A), Børne- og Ungdomspædagoger (BUPL-A), Funktionærer og Tjenestemænd (FTF-A), Socialpædagoger Stats- og Teleansatte (STA), Forsvarets a-kasse (- dec. 2001)

HK: Grafisk a-kasse (- dec. 1999), Handels- og Kontorfunktionærer (HK)

Tekniske funktionærer: Danske Sælgere, IT-faget og Merkonomer (PROSA), Funktionærer og Servicefag, Ledere, Teknikere

Byggefag: Blik og Rør, El-faget, Malerfaget og Maritime, Maritim a-kasse (- dec. 2002), Træ-Industri-Byg (TIB)

Metal: Metalarbejdere

3F: Specialarbejdere (SID) (- dec. 2004), Kvindelige Arbejdere (KAD) (- dec. 2004), Faglig Fælles a-kasse (3F)

NNF: Nærings- og Nydelsesmiddelarbejdere (NNF)

OAA: Offentligt Ansatte (OAA), Pædagogmedhjælpere (PMF-A) (-jan 2006)

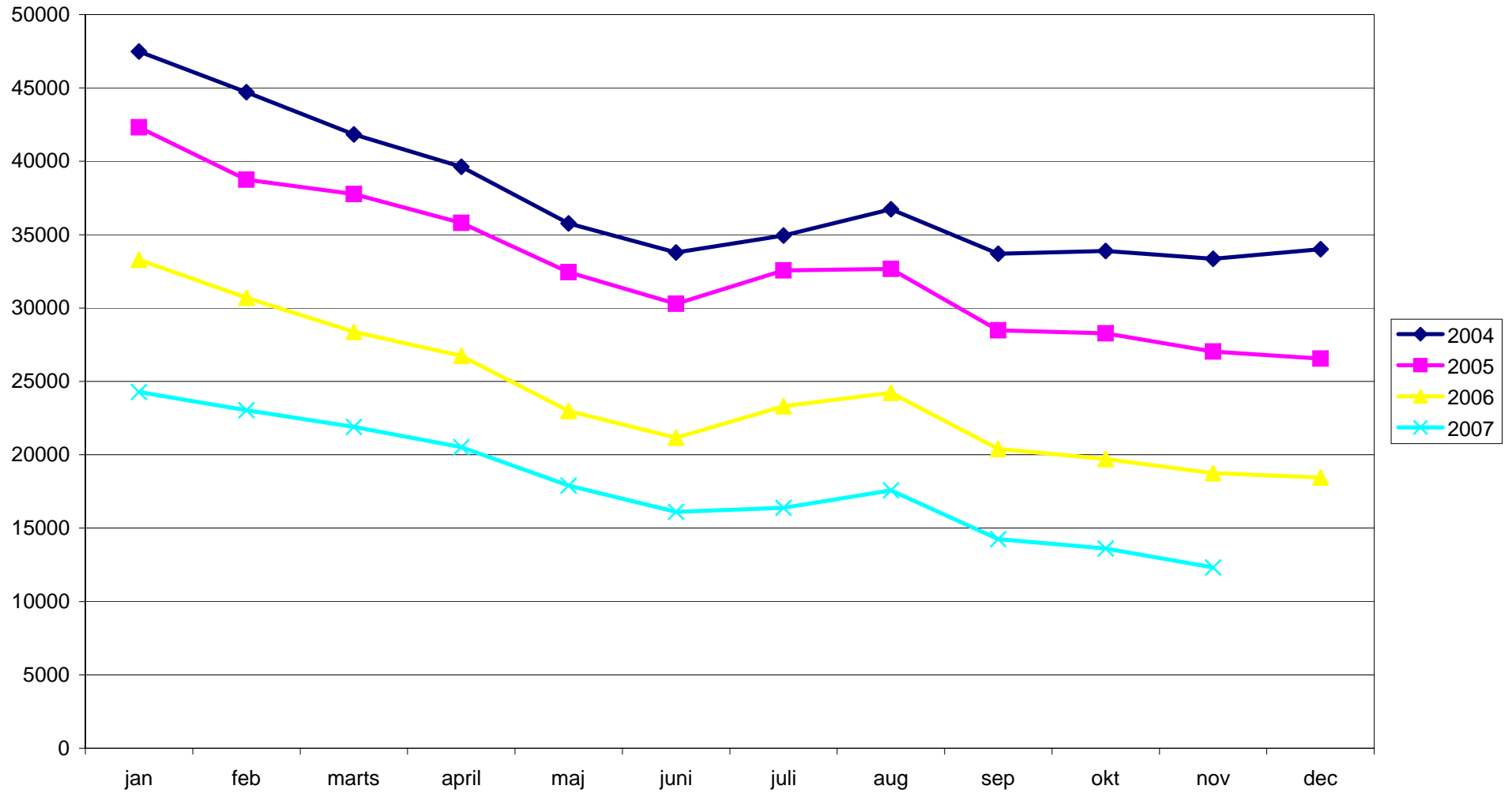
Øvrige: Kristelig a-kasse, RBF, Danske Lønmodtagere, Frie Funktionærer (FFA)

Ledigheden opdelt på forsikrede og ikke-forsikrede ledige i Syddanmark

november 2007	Antal forsikrede ledige	Ændring i forhold til samme måned i 2006	Ændring i forhold til samme måned i 2006 i %	Ledigheds-pct.	Antal ikke-forsikrede ledige	Ændring i forhold til samme måned i 2006	Ændring i forhold til samme måned i 2006 i %	Ledigheds-pct.
Assens	360	-174	-32,6%	2,2%	128	-72	-36,0%	-
Faaborg-Midtfyn	436	-309	-41,5%	2,2%	45	-69	-60,5%	-
Kerteminde	205	-104	-33,7%	2,2%	44	-10	-18,5%	-
Langeland	172	-164	-48,8%	3,6%	61	-159	-72,3%	-
Middelfart	224	-189	-45,8%	1,5%	53	-14	-20,9%	-
Nordfyns	300	-153	-33,8%	2,5%	31	1	3,3%	-
Nyborg	249	-196	-44,0%	2,1%	47	-20	-29,9%	-
Odense	2.128	-900	-29,7%	3,1%	375	-159	-29,8%	-
Svendborg	599	-448	-42,8%	2,7%	135	-63	-31,8%	-
Ærø	67	-45	-40,2%	2,9%	9	-13	-59,1%	-
Fyn	4.738	-2.683	-36,2%	2,6%	926	-579	-38,5%	-
Billund	127	-122	-49,0%	1,2%	144	44	44,0%	-
Esbjerg	841	-268	-24,2%	1,9%	254	65	34,4%	-
Fanø	29	-21	-42,0%	2,4%	5	2	66,7%	-
Fredericia	326	-246	-43,0%	1,7%	251	7	2,9%	-
Haderslev	485	-331	-40,6%	2,2%	262	97	58,8%	-
Kolding	595	-346	-36,8%	1,7%	68	-29	-29,9%	-
Sønderborg	505	-273	-35,1%	1,7%	212	3	1,4%	-
Tønder	373	-237	-38,9%	2,5%	185	77	71,3%	-
Varde	235	-144	-38,0%	1,2%	84	-37	-30,6%	-
Vejen	160	-171	-51,7%	1,0%	15	-5	-25,0%	-
Vejle	625	-523	-45,6%	1,5%	106	-436	-80,4%	-
Aabenraa	481	-382	-44,3%	2,1%	291	118	68,2%	-
Syddjylland	4.783	-3.063	-39,0%	1,7%	1.877	-92	-4,7%	-
Syddanmark i alt	9.521	-5.746	-37,6%	2,1%	2.803	-671	-19,3%	-
Hele landet	50.067	-26.942	-35,0%	2,4%	18.004	-3.199	-15,1%	-

Kilde: Danmarks Statistik og egne beregninger. Ledighedsprocent i forhold til forsikrede.

Udviklingen i fuldtidsledige i Syddanmark i perioden januar 2004 til november 2007
Kilde: Danmarks Statistik og egne beregninger



Udviklingen i fuldtidsledige i Syddanmark i perioden januar 2000 til november 2007
Kilde: Danmarks Statistik og egne beregninger

