

Ledigheden i Syddanmark fordelt på køn, forsikringsgruppe, alder og a-kassegruppe				
april 2009	Antal fuldtidsledige ledige	Ændring i forhold til samme måned i 2008	Ændring i forhold til samme måned i 2008 i %	Ledighedsprocent
Ledighed i alt	19.194	10.926	132,1%	3,2%
Fordelt på køn:				
Mænd	12.397	8.454	214,4%	3,9%
Kvinder	6.797	2.472	57,2%	2,4%
Fordelt på forsikringskategori:				
Dagpengemodtagere	16.646	10.109	154,6%	-
Kontanthjælpsmodtagere	2.548	817	47,2%	-
Fordelt på alder:				
16-24 år	2.404	1.536	177,0%	2,9%
25-29 år	2.387	1.421	147,1%	4,6%
30-39 år	4.843	2.688	124,7%	3,5%
40-49 år	4.802	2.941	158,0%	3,1%
50-66 år	4.758	2.340	96,8%	2,9%
Fordelt på a-kassegrupper:				
Selvstændige	761	369	94,1%	1,9%
Akademikere	773	270	53,7%	2,3%
Funktionærer og tjenestemænd	878	215	32,4%	1,1%
HK	1.336	479	55,9%	2,9%
Tekniske funktionærer	779	440	129,8%	2,2%
Byggefag	1.720	1.488	641,4%	9,7%
Metal	1.329	1.081	435,9%	5,7%
3F	5.934	3.760	173,0%	8,8%
NNF	371	219	144,1%	5,4%
FOA	413	56	15,7%	1,1%
Øvrige	2.830	1.875	196,3%	4,6%
Ikke-forsikrede	2.070	674	48,3%	-
I alt forsikrede	17.124	10.252	149,2%	3,8%

Kilde: Danmarks Statistik og egne beregninger. Ledighedsprocent: Ledige i forhold til forsikrede

Note: A-kassefordelingen er som følger:

Selvstændige: Selvstændige Erhvervsdrivende (ASE), Selvstændige (DANA)

Akademikere: Akademikere (AAK), Økonomer (CA), Journalistik, Kommunikation og Sprog, Ingeniører (IAK), Magistre (MA)

Funktionærer og tjenestemænd: Danske Sundhedsorganisationer (DSA), Lærere (DLF-A), Børne- og Ungdomspædagoger (BUPL-A), Funktionærer og Tjenestemænd (FTF-A), Socialpædagoger (SLA), Stats- og Teleansatte (STA)

HK: Handels- og Kontorfunktionærer (HK)

Tekniske funktionærer: Business, IT-faget og Merkonomer (PROSA), Funktionærer og Servicefag, Ledere, Teknikere

Byggefag: El-faget, Træ-Industri-Byg (TIB), Malerfaget og Maritime (-dec 2007), Blik og Rør (-dec 2007)

Metal: Metalarbejdere

3F: Faglig Fælles a-kasse (3F)

NNF: Nærings- og Nydelsesmiddelarbejdere (NNF)

FOA: Fag og Arbejde (FOA)

Øvrige: Kristelig a-kasse, RestaurationsBranchen, Danske Lønmodtagere, Frie Funktionærer (FFA)

Ledigheden opdelt på kommuner i Syddanmark (fuldtidsledige)				
	april 2009	Ændring i forhold til samme måned i 2008	Ændring i forhold til samme måned i 2008 i %	Ledighedsprocent i forhold til arbejdsstyrken
Assens	986	616	166,5%	4,8%
Faaborg-Midtfyn	934	559	149,1%	3,7%
Kerteminde	393	258	191,1%	3,4%
Langeland	209	82	64,6%	3,4%
Middelfart	540	367	212,1%	2,9%
Nordfyns	559	301	116,7%	3,8%
Nyborg	530	311	142,0%	3,5%
Odense	3.382	1.426	72,9%	3,6%
Svendborg	930	441	90,2%	3,3%
Ærø	70	26	59,1%	2,4%
Fyn	8.535	4.391	106,0%	3,6%
Billund	306	209	215,5%	2,3%
Esbjerg	1.769	995	128,6%	3,1%
Fanø	42	15	55,6%	2,6%
Fredericia	870	503	137,1%	3,5%
Haderslev	710	365	105,8%	2,5%
Kolding	1.463	1.012	224,4%	3,2%
Sønderborg	1.216	757	164,9%	3,3%
Tønder	681	368	117,6%	3,5%
Varde	567	362	176,6%	2,2%
Vejen	529	408	337,2%	2,5%
Vejle	1.485	981	194,6%	2,7%
Aabenraa	1.022	563	122,7%	3,5%
Syddjylland	10.659	6.535	158,5%	3,0%
Syddanmark i alt	19.194	10.926	132,1%	3,2%
Hele landet	92.206	45.259	96,4%	3,3%

Kilde: Danmarks Statistik og egne beregninger. Ledighedsprocent i forhold til arbejdsstyrken (antal fuldtidsledige)

Ledigheden i Syddanmark opdelt på Køn (fuldtidsledige)

april 2009	Mænd	Ændring i forhold til samme måned i 2008	Ændring i forhold til samme måned i 2008 i %	Ledigheds-pct. for mænd	Kvinder	Ændring i forhold til samme måned i 2008	Ændring i forhold til samme måned i 2008 i %	Ledigheds-pct. for kvinder
Assens	655	488	292,2%	6,0%	332	129	63,5%	3,4%
Faaborg-Midtfyn	612	448	273,2%	4,6%	322	111	52,6%	2,8%
Kerteminde	262	205	359,6%	4,3%	131	53	67,9%	2,4%
Langeland	158	86	119,4%	5,0%	51	-4	-7,3%	1,9%
Middelfart	370	284	330,2%	3,8%	170	83	95,4%	1,9%
Nordfyns	357	247	224,5%	4,5%	202	54	36,5%	3,0%
Nyborg	376	270	254,7%	4,7%	154	41	36,3%	2,2%
Odense	2.127	1.113	109,8%	4,4%	1.255	314	33,4%	2,8%
Svendborg	647	416	180,1%	4,4%	283	26	10,1%	2,1%
Ærø	43	22	104,8%	2,7%	27	4	17,4%	2,2%
Fyn	5.607	3.579	176,5%	4,5%	2.928	812	38,4%	2,6%
Billund	188	148	370,0%	2,6%	117	61	108,9%	1,9%
Esbjerg	1.145	721	170,0%	3,7%	624	274	78,3%	2,3%
Fanø	21	6	40,0%	2,5%	21	9	75,0%	2,8%
Fredericia	548	375	216,8%	4,1%	322	127	65,1%	2,8%
Haderslev	447	310	226,3%	3,0%	263	55	26,4%	2,0%
Kolding	928	714	333,6%	3,8%	535	298	125,7%	2,4%
Sønderborg	782	562	255,5%	4,0%	435	197	82,8%	2,5%
Tønder	434	295	212,2%	4,1%	246	72	41,4%	2,7%
Varde	367	276	303,3%	2,6%	200	86	75,4%	1,7%
Vejen	342	291	570,6%	2,9%	188	118	168,6%	1,9%
Vejle	922	703	321,0%	3,3%	563	278	97,5%	2,2%
Aabenraa	666	474	246,9%	4,3%	357	89	33,2%	2,6%
Syddjylland	6.790	4.875	254,6%	3,6%	3.869	1.660	75,1%	2,3%
Syddanmark i alt	12.397	8.454	214,4%	3,9%	6.797	2.472	57,2%	2,4%
Hele landet	57.774	34.530	148,6%	4,0%	34.432	10.729	45,3%	2,6%

Kilde: Danmarks Statistik og egne beregninger. Ledighedsprocent i forhold til arbejdsstyrken

Ledigheden opdelt på alder i Syddanmark (fuldtidsledige)												
april 09	16-24 år		25-29 år		30-39 år		40-49 år		50-66 år		Alder i alt	
	Antal ledige	Ledighedsprocent	Antal ledige	Ledighedsprocent	Antal ledige	Ledighedsprocent	Antal ledige	Ledighedsprocent	Antal ledige	Ledighedsprocent	Antal ledige	Ledighedsprocent
Assens	94	4,1%	94	6,8%	250	5,1%	266	4,7%	241	3,9%	986	4,8%
Faaborg-Midtfyn	103	3,6%	83	5,1%	232	4,0%	267	3,9%	220	2,8%	934	3,7%
Kerteminde	35	2,6%	46	6,9%	99	3,6%	107	3,3%	95	2,7%	393	3,4%
Langeland	17	2,4%	23	6,3%	37	3,1%	54	3,2%	66	3,0%	209	3,4%
Middelfart	33	1,5%	57	4,7%	133	2,9%	155	3,1%	144	2,6%	540	2,9%
Nordfyns	45	2,7%	58	5,9%	137	3,8%	171	4,3%	132	3,0%	559	3,8%
Nyborg	50	2,8%	72	6,3%	130	3,7%	140	3,4%	120	2,6%	530	3,5%
Odense	441	2,8%	521	4,3%	977	4,3%	754	3,6%	603	2,7%	3.382	3,6%
Svendborg	90	2,4%	85	3,7%	245	4,1%	245	3,3%	228	2,7%	930	3,3%
Ærø	3	1,1%	5	3,4%	17	3,2%	17	2,1%	24	2,1%	70	2,4%
Fyn	911	2,8%	1.045	4,8%	2.256	4,1%	2.175	3,6%	1.873	2,8%	8.535	3,6%
Billund	51	2,6%	42	3,6%	68	2,2%	75	2,1%	55	1,5%	306	2,3%
Esbjerg	263	2,9%	225	4,3%	428	3,3%	411	2,8%	380	2,4%	1.769	3,1%
Fanø	1	0,6%	1	1,5%	9	3,3%	11	2,7%	17	2,5%	42	2,6%
Fredericia	147	4,2%	122	5,4%	239	4,0%	184	2,8%	159	2,4%	870	3,5%
Haderslev	84	2,2%	92	3,9%	159	2,5%	194	2,6%	166	2,1%	710	2,5%
Kolding	245	3,6%	186	4,3%	365	3,1%	334	3,0%	288	2,5%	1.463	3,2%
Sønderborg	201	4,0%	162	5,5%	274	3,1%	290	3,0%	247	2,4%	1.216	3,3%
Tønder	95	3,3%	65	4,8%	150	3,8%	187	3,4%	166	2,7%	681	3,5%
Varde	69	1,8%	64	3,3%	135	2,3%	157	2,3%	124	1,7%	567	2,2%
Vejen	62	2,1%	57	3,2%	136	2,7%	145	2,6%	117	2,0%	529	2,5%
Vejle	134	1,9%	197	4,0%	404	3,0%	380	2,7%	306	2,1%	1.485	2,7%
Aabenraa	139	3,6%	130	5,8%	220	3,4%	259	3,3%	232	2,6%	1.022	3,5%
Syddjylland	1.493	2,9%	1.343	4,4%	2.587	3,1%	2.626	2,8%	2.257	2,3%	10.659	3,0%
Syddanmark i alt	2.404	2,9%	2.387	4,6%	4.843	3,5%	4.802	3,1%	4.130	2,5%	19.194	3,2%
Hele landet	11.214	2,9%	11.942	4,4%	24.318	3,6%	22.413	3,2%	19.174	2,5%	92.206	3,3%

Kilde: Danmarks Statistik og egne beregninger. Ledighedsprocent i forhold til arbejdsstyrken

Ledigheden opdelt på a-kasser og kommuner i Syddanmark (fuldtidsledige)

april 2009	Selvstændige		Akademikere		Funktionærer og tjenestemænd		HK		Tekniske funktionærer		Byggefag		Metal		3F		NNF		FOA		Øvrige		I alt	
	Antal ledige	Ledige i procent	Antal ledige	Ledige i procent	Antal ledige	Ledige i procent	Antal ledige	Ledige i procent	Antal ledige	Ledige i procent	Antal ledige	Ledige i procent	Antal ledige	Ledige i procent	Antal ledige	Ledige i procent	Antal ledige	Ledige i procent	Antal ledige	Ledige i procent	Antal ledige	Ledige i procent	Antal ledige	Ledige i procent
Assens	40	2,5%	21	2,0%	32	1,2%	49	3,2%	28	2,5%	140	16,6%	98	10,3%	331	12,5%	11	6,2%	24	1,7%	139	6,4%	913	5,6%
Faaborg-Midtfyn	31	1,5%	23	2,0%	47	1,3%	50	2,6%	30	2,2%	94	10,6%	75	6,1%	320	10,6%	17	5,2%	26	1,4%	122	5,4%	835	4,2%
Kerteminde	17	2,1%	10	1,7%	19	1,3%	20	2,0%	18	2,4%	30	8,8%	40	4,2%	151	9,7%	2	3,6%	9	1,1%	44	5,4%	360	3,9%
Langeland	9	1,6%	6	4,0%	12	1,7%	10	2,2%	5	2,7%	29	10,9%	25	8,6%	68	8,0%	4	4,5%	4	0,6%	23	5,1%	195	4,2%
Middelfart	23	1,7%	23	1,9%	23	0,9%	36	2,6%	29	2,3%	53	10,4%	43	6,4%	205	8,6%	3	3,4%	9	0,7%	70	4,2%	517	3,6%
Nordfyns	18	1,5%	12	2,1%	14	0,8%	35	3,5%	20	2,3%	64	11,2%	44	6,2%	214	10,0%	9	6,8%	14	1,3%	75	5,0%	519	4,5%
Nyborg	24	2,4%	19	2,5%	21	1,4%	37	3,2%	22	2,8%	40	8,0%	51	6,5%	206	9,4%	3	4,6%	11	1,0%	65	5,3%	509	4,3%
Odense	125	2,6%	333	3,9%	227	1,6%	313	4,0%	151	2,8%	222	9,6%	196	5,8%	834	10,7%	54	7,8%	94	1,7%	455	6,2%	3.004	4,5%
Svendborg	25	1,2%	23	1,5%	58	1,1%	70	3,1%	24	1,8%	124	12,7%	89	7,1%	278	10,8%	14	7,4%	26	1,2%	104	5,1%	835	3,9%
Ærø	3	1,0%	2	2,1%	8	1,6%	4	1,9%	1	1,7%	5	6,0%	7	3,9%	15	5,4%	1	10,0%	4	1,2%	12	5,5%	62	2,8%
Fyn	314	2,0%	472	3,0%	470	1,3%	623	3,3%	328	2,5%	801	11,0%	667	6,4%	2.623	10,3%	117	6,4%	222	1,4%	1.107	5,6%	7.744	4,3%
Billund	10	1,1%	9	2,1%	6	0,5%	12	1,4%	13	1,5%	21	5,0%	12	2,2%	103	5,2%	10	5,7%	2	0,3%	62	3,0%	260	2,6%
Esbjerg	69	1,9%	50	1,7%	87	1,0%	125	2,8%	92	2,5%	148	7,7%	90	4,3%	526	9,2%	56	4,5%	36	1,1%	275	4,3%	1.554	3,5%
Fanø	6	3,6%	4	3,6%	3	0,8%	5	4,9%	3	4,2%	1	2,8%	0	0,0%	10	9,2%	0	0,0%	1	1,3%	4	3,6%	37	3,2%
Fredericia	30	2,2%	25	1,8%	32	0,9%	63	3,0%	35	2,1%	62	9,6%	56	6,0%	293	7,8%	12	4,8%	11	0,7%	91	3,9%	710	3,7%
Haderslev	23	1,1%	9	0,8%	41	1,0%	49	2,4%	23	1,6%	54	8,4%	52	4,8%	244	7,0%	26	7,2%	12	0,7%	122	3,8%	655	3,1%
Kolding	68	2,3%	61	2,0%	52	0,9%	125	3,3%	71	2,0%	105	8,9%	106	6,3%	350	7,4%	18	5,6%	18	0,8%	251	4,3%	1.225	3,5%
Sønderborg	41	1,9%	37	1,5%	31	0,7%	57	2,2%	42	1,8%	107	13,6%	108	6,0%	416	8,1%	26	5,9%	30	1,3%	154	4,0%	1.049	3,7%
Tønder	58	2,7%	9	1,8%	15	0,7%	30	2,5%	11	1,5%	74	11,0%	43	6,2%	214	8,6%	17	6,4%	17	1,3%	125	4,8%	613	4,1%
Varde	17	0,8%	7	0,9%	24	0,8%	30	1,7%	28	2,1%	95	7,4%	26	2,9%	172	5,8%	16	5,7%	7	0,5%	98	3,1%	520	2,7%
Vejen	17	1,0%	10	1,3%	14	0,6%	37	2,4%	18	1,4%	57	6,6%	37	4,4%	208	7,3%	6	1,7%	5	0,4%	90	3,2%	499	3,0%
Vejle	69	1,7%	64	1,8%	70	0,9%	126	2,9%	79	2,0%	117	9,2%	53	4,0%	467	8,6%	50	5,5%	31	1,2%	267	4,2%	1.393	3,3%
Aabenraa	37	1,8%	18	1,5%	30	0,8%	54	2,2%	37	2,3%	78	10,3%	78	6,7%	309	9,0%	18	4,4%	22	1,2%	181	4,7%	862	3,8%
Syddanmark i alt	447	1,8%	301	1,6%	408	0,9%	713	2,6%	453	2,0%	919	8,8%	662	5,1%	3.311	7,9%	255	5,1%	191	0,9%	1.722	4,1%	9.382	3,4%
Hele landet	3.694	2,1%	6.605	2,7%	4.948	1,3%	6.628	2,9%	4.160	2,5%	8.176	10,3%	5.259	6,2%	24.510	9,4%	1.263	5,6%	2.262	1,4%	11.666	4,6%	79.171	3,8%

Note: A-kassefordelingen er som følger:

Selvstændige: Selvstændige Erhvervsdrivende (ASE), Selvstændige (DANA)

Akademikere: Akademikere (AAK), Økonomer (CA), Journalistik, Kommunikation og Sprog, Ingeniører (IAK), Magistre (MA)

Funktionærer og tjenestemænd: Danske Sundhedsorganisationer (DSA), Lærere (DLF-A), Børne- og Ungdomspædagoger (BUPL-A), Funktionærer og Tjenestemænd (FTF-A), Socialpædagoger (SLA), Stats- og Teleansatte (STA)

HK: Handels- og Kontorfunktionærer (HK)

Tekniske funktionærer: Business, IT-faget og Merkonomer (PROSA), Funktionærer og Servicefag, Ledere, Teknikere

Byggefag: El-faget, Træ-Industri-Byg (TIB), Malerfaget og Maritime (-dec 2007), Blik og Rør (-dec 2007)

Metal: Metalarbejdere

3F: Faglig Fælles a-kasse (3F)

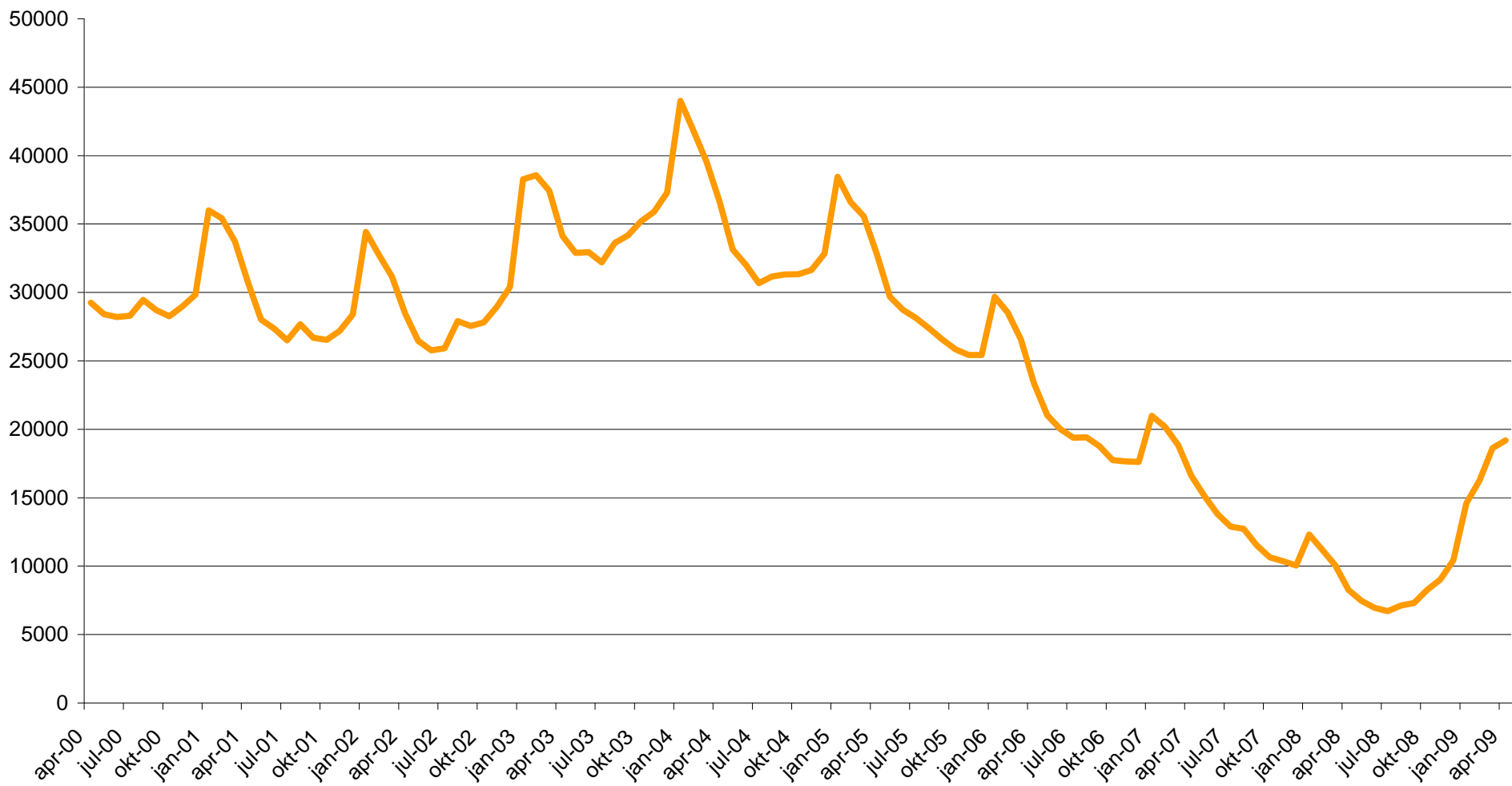
NNF: Nærings- og Nydelsesmiddelarbejdere (NNF)

FOA: Fag og Arbejde (FOA)

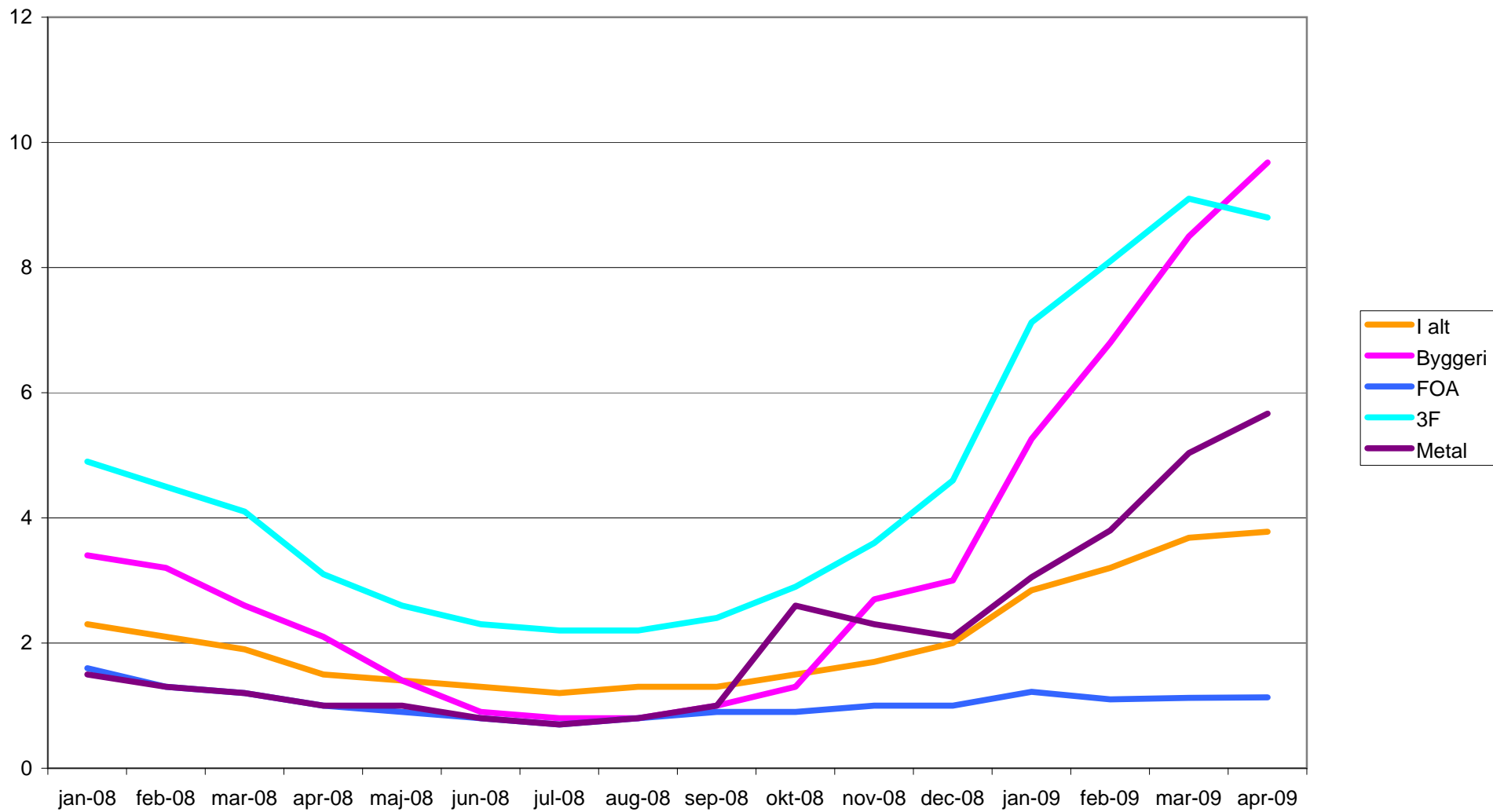
Øvrige: Kristelig a-kasse, RestaurationsBranchen, Danske Lønmodtagere, Frie Funktionærer (FFA)

Kilde: Danmarks Statistik og egne beregninger. Ledighedsprocent: Ledige i forhold til forsikrede

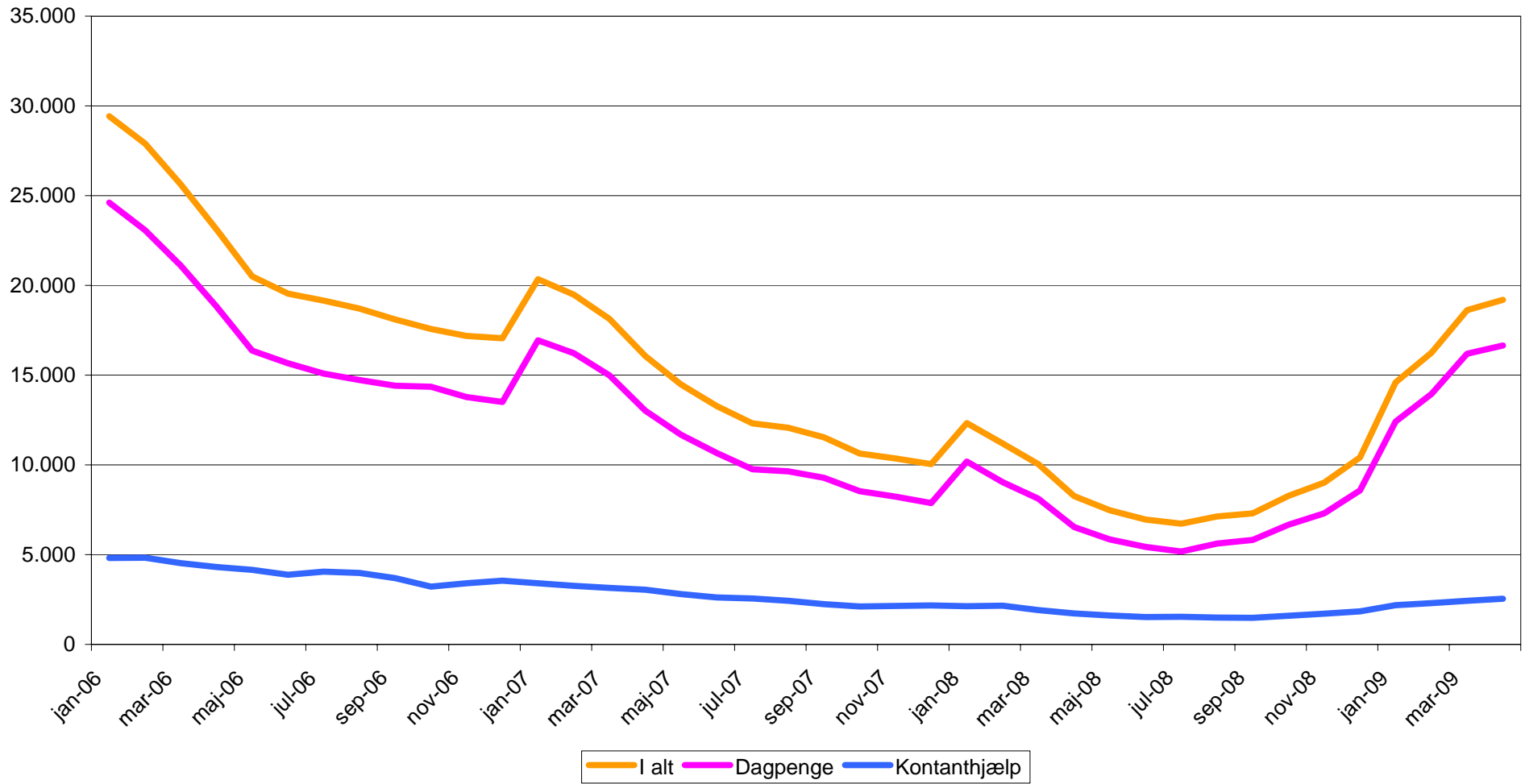
Udviklingen i fuldtidsledige i Syddanmark i perioden januar 2000 og frem
Kilde: Danmarks Statistik og egne beregninger



Udvikling i ledighedsprocenten i udvalgte a-kasser



**Udviklingen i antallet af dagpenge- og kontanthjælpsmodtagere
i Syddanmark fra januar 2006 og frem
Kilde: Danmarks Statistik og egne beregninger**



Udviklingen i fuldtidsledige i Syddanmark fra januar 2006 og frem
og frem
Kilde: Danmarks Statistik og egne beregninger

