

Ledigheden i Syddanmark fordelt på køn, forsikringsgruppe, alder og a-kassegruppe				
maj 2009	Antal fuldtidsledige ledige	Ændring i forhold til samme måned i 2008	Ændring i forhold til samme måned i 2008 i %	Ledighedsprocent
Ledighed i alt	18.663	11.198	150,0%	3,1%
Fordelt på køn:				
Mænd	11.887	8.498	250,8%	3,8%
Kvinder	6.775	2.699	66,2%	2,4%
Fordelt på forsikringskategori:				
Dagpengemodtagere	16.155	10.301	176,0%	-
Kontanthjælpsmodtagere	2.507	897	55,7%	-
Fordelt på alder:				
16-24 år	2.338	1.555	198,6%	2,8%
25-29 år	2.320	1.426	159,5%	4,4%
30-39 år	4.738	2.720	134,8%	3,4%
40-49 år	4.681	3.042	185,6%	3,1%
50-66 år	4.585	2.454	115,2%	2,8%
Fordelt på a-kassegrupper:				
Selvstændige	766	407	113,4%	1,9%
Akademikere	811	342	72,9%	2,4%
Funktionærer og tjenestemænd	871	259	42,3%	1,1%
HK	1.394	601	75,8%	3,1%
Tekniske funktionærer	822	516	168,6%	2,3%
Byggefag	1.526	1.337	707,4%	8,6%
Metal	1.445	1.196	480,3%	6,2%
3F	5.476	3.635	197,4%	8,2%
NNF	354	218	160,3%	5,2%
FOA	404	71	21,3%	1,1%
Øvrige	2.736	1.862	213,0%	4,4%
Ikke-forsikrede	2.057	753	57,7%	-
I alt forsikrede	16.605	10.444	169,5%	3,7%

Kilde: Danmarks Statistik og egne beregninger. Ledighedsprocent: Ledige i a-kasser er i forhold til forsikrede; alder og køn er i forhold til arbejdsstyrken

Note: A-kassefordelingen er som følger:

Selvstændige: Selvstændige Erhvervsdrivende (ASE), Selvstændige (DANA)

Akademikere: Akademikere (AAK), Økonomer (CA), Journalistik, Kommunikation og Sprog, Ingeniører (IAK), Magistre (MA)

Funktionærer og tjenestemænd: Danske Sundhedsorganisationer (DSA), Lærere (DLF-A), Børne- og Ungdomspædagoger (BUPL-A), Funktionærer og Tjenestemænd (FTF-A), Socialpædagoger (SLA), Stats- og Teleansatte (STA)

HK: Handels- og Kontorfunktionærer (HK)

Tekniske funktionærer: Business, IT-faget og Merkonomer (PROSA), Funktionærer og Servicefag, Ledere, Teknikere

Byggefag: El-faget, Træ-Industri-Byg (TIB), Malerfaget og Maritime (-dec 2007), Blik og Rør (-dec 2007)

Metal: Metalarbejdere

3F: Faglig Fælles a-kasse (3F)

NNF: Nærings- og Nydelsesmiddelarbejdere (NNF)

FOA: Fag og Arbejde (FOA)

Øvrige: Kristelig a-kasse, RestaurationsBranchen, Danske Lønmodtagere, Frie Funktionærer (FFA)

Ledigheden opdelt på kommuner i Syddanmark (fuldtidsledige)				
	maj 2009	Ændring i forhold til samme måned i 2008	Ændring i forhold til samme måned i 2008 i %	Ledighedsprocent i forhold til arbejdsstyrken
Assens	929	589	173,2%	4,5%
Faaborg-Midtfyn	848	525	162,5%	3,4%
Kerteminde	367	218	146,3%	3,2%
Langeland	205	103	101,0%	3,3%
Middelfart	557	411	281,5%	3,0%
Nordfyns	546	318	139,5%	3,7%
Nyborg	515	305	145,2%	3,4%
Odense	3.289	1.450	78,8%	3,5%
Svendborg	868	405	87,5%	3,1%
Ærø	59	17	40,5%	2,0%
Fyn	8.183	4.341	113,0%	3,5%
Billund	292	214	274,4%	2,2%
Esbjerg	1.679	998	146,5%	2,9%
Fanø	44	20	83,3%	2,8%
Fredericia	894	559	166,9%	3,6%
Haderslev	708	418	144,1%	2,5%
Kolding	1.461	1.032	240,6%	3,2%
Sønderborg	1.269	862	211,8%	3,4%
Tønder	639	366	134,1%	3,2%
Varde	577	421	269,9%	2,2%
Vejen	449	358	393,4%	2,1%
Vejle	1.484	1.017	217,8%	2,7%
Aabenraa	983	593	152,1%	3,3%
Syddjylland	10.480	6.858	189,3%	2,9%
Syddanmark i alt	18.663	11.198	150,0%	3,1%
Hele landet	89.971	46.852	108,7%	3,2%

Kilde: Danmarks Statistik og egne beregninger. Ledighedsprocent i forhold til arbejdsstyrken (antal fuldtidsledige)

Ledigheden i Syddanmark opdelt på Køn (fuldtidsledige)

maj 2009	Mænd	Ændring i forhold til samme måned i 2008	Ændring i forhold til samme måned i 2008 i %	Ledigheds-pct. for mænd	Kvinder	Ændring i forhold til samme måned i 2008	Ændring i forhold til samme måned i 2008 i %	Ledigheds-pct. for kvinder
Assens	605	455	303,3%	5,5%	325	135	71,1%	3,4%
Faaborg-Midtfyn	540	421	353,8%	4,1%	309	104	50,7%	2,7%
Kerteminde	240	174	263,6%	4,0%	127	44	53,0%	2,3%
Langeland	153	101	194,2%	4,8%	53	3	6,0%	1,9%
Middelfart	371	310	508,2%	3,8%	185	100	117,6%	2,1%
Nordfyns	352	258	274,5%	4,5%	193	59	44,0%	2,8%
Nyborg	356	262	278,7%	4,5%	158	42	36,2%	2,2%
Odense	2.052	1.128	122,1%	4,2%	1.237	322	35,2%	2,7%
Svendborg	589	385	188,7%	4,0%	279	20	7,7%	2,1%
Ærø	36	17	89,5%	2,3%	23	0	0,0%	1,9%
Fyn	5.294	3.511	196,9%	4,3%	2.889	829	40,2%	2,6%
Billund	186	155	500,0%	2,6%	106	60	130,4%	1,7%
Esbjerg	1.073	721	204,8%	3,5%	607	278	84,5%	2,2%
Fanø	24	11	84,6%	2,9%	20	9	81,8%	2,6%
Fredericia	553	408	281,4%	4,2%	341	151	79,5%	2,9%
Haderslev	452	342	310,9%	3,0%	256	75	41,4%	1,9%
Kolding	920	712	342,3%	3,8%	541	320	144,8%	2,5%
Sønderborg	812	625	334,2%	4,2%	458	238	108,2%	2,6%
Tønder	402	293	268,8%	3,8%	237	73	44,5%	2,6%
Varde	360	294	445,5%	2,6%	217	128	143,8%	1,8%
Vejen	286	253	766,7%	2,4%	163	105	181,0%	1,7%
Vejle	910	712	359,6%	3,2%	573	304	113,0%	2,2%
Aabenraa	615	462	302,0%	3,9%	368	131	55,3%	2,6%
Syddjylland	6.593	4.987	310,5%	3,5%	3.886	1.870	92,8%	2,3%
Syddanmark i alt	11.887	8.498	250,8%	3,8%	6.775	2.699	66,2%	2,4%
Hele landet	55.685	34.964	168,7%	3,8%	34.286	11.888	53,1%	2,6%

Kilde: Danmarks Statistik og egne beregninger. Ledighedsprocent i forhold til arbejdsstyrken

Ledigheden opdelt på alder i Syddanmark (fuldtidsledige)

maj 09	16-24 år		25-29 år		30-39 år		40-49 år		50-66 år		Alder i alt	
	Antal ledige	Ledighedsprocent	Antal ledige	Ledighedsprocent	Antal ledige	Ledighedsprocent	Antal ledige	Ledighedsprocent	Antal ledige	Ledighedsprocent	Antal ledige	Ledighedsprocent
Assens	89	3,9%	88	6,4%	242	4,9%	243	4,3%	231	3,7%	929	4,5%
Faaborg-Midtfyn	99	3,5%	84	5,2%	219	3,8%	232	3,4%	190	2,4%	848	3,4%
Kerteminde	42	3,2%	41	6,1%	89	3,2%	100	3,1%	84	2,4%	367	3,2%
Langeland	18	2,5%	19	5,2%	37	3,1%	54	3,2%	66	3,0%	205	3,3%
Middelfart	36	1,6%	55	4,5%	131	2,9%	166	3,4%	151	2,7%	557	3,0%
Nordfyns	45	2,7%	59	6,0%	146	4,0%	157	3,9%	122	2,8%	546	3,7%
Nyborg	47	2,6%	70	6,1%	131	3,7%	137	3,4%	111	2,4%	515	3,4%
Odense	436	2,8%	485	4,0%	957	4,2%	753	3,6%	574	2,6%	3.289	3,5%
Svendborg	82	2,2%	87	3,8%	223	3,7%	229	3,0%	207	2,4%	868	3,1%
Ærø	2	0,8%	7	4,8%	13	2,5%	17	2,1%	15	1,3%	59	2,0%
Fyn	896	2,7%	996	4,6%	2.188	3,9%	2.088	3,5%	1.751	2,7%	8.183	3,5%
Billund	43	2,2%	36	3,1%	74	2,4%	68	1,9%	59	1,6%	292	2,2%
Esbjerg	230	2,5%	230	4,4%	423	3,3%	386	2,6%	358	2,3%	1.679	2,9%
Fanø	1	0,6%	3	4,5%	10	3,7%	13	3,2%	15	2,2%	44	2,8%
Fredericia	164	4,6%	112	4,9%	246	4,1%	188	2,9%	162	2,4%	894	3,6%
Haderslev	88	2,3%	96	4,1%	158	2,5%	183	2,5%	169	2,1%	708	2,5%
Kolding	235	3,4%	180	4,2%	347	3,0%	360	3,2%	296	2,5%	1.461	3,2%
Sønderborg	211	4,2%	168	5,7%	276	3,1%	328	3,4%	242	2,3%	1.269	3,4%
Tønder	87	3,0%	61	4,5%	146	3,7%	163	2,9%	165	2,7%	639	3,2%
Varde	70	1,9%	63	3,2%	134	2,3%	150	2,2%	137	1,8%	577	2,2%
Vejen	52	1,8%	58	3,3%	117	2,3%	111	2,0%	101	1,7%	449	2,1%
Vejle	119	1,6%	195	3,9%	404	3,0%	390	2,8%	317	2,2%	1.484	2,7%
Aabenraa	142	3,6%	124	5,5%	215	3,3%	254	3,2%	210	2,4%	983	3,3%
Syddjylland	1.442	2,8%	1.324	4,3%	2.550	3,0%	2.593	2,8%	2.231	2,2%	10.480	2,9%
Syddanmark i alt	2.338	2,8%	2.320	4,4%	4.738	3,4%	4.681	3,1%	3.982	2,4%	18.663	3,1%
Hele landet	10.789	2,8%	11.303	4,2%	23.791	3,5%	22.080	3,2%	18.946	2,5%	89.971	3,2%

Kilde: Danmarks Statistik og egne beregninger. Ledighedsprocent i forhold til arbejdsstyrken

Ledigheden opdelt på a-kasser og kommuner i Syddanmark (fuldtidsledige)

maj 2009	Selvstændige		Akademikere		Funktionærer og tjenestemænd		HK		Tekniske funktionærer		Byggefag		Metal		3F		NNF		FOA		Øvrige		I alt	
	Antal ledige	Ledige i procent	Antal ledige	Ledige i procent	Antal ledige	Ledige i procent	Antal ledige	Ledige i procent	Antal ledige	Ledige i procent	Antal ledige	Ledige i procent	Antal ledige	Ledige i procent	Antal ledige	Ledige i procent	Antal ledige	Ledige i procent	Antal ledige	Ledige i procent	Antal ledige	Ledige i procent	Antal ledige	Ledige i procent
Assens	34	2,2%	25	2,4%	30	1,1%	53	3,5%	35	3,1%	104	12,5%	111	11,7%	295	11,2%	8	4,5%	22	1,5%	129	5,9%	846	5,2%
Faaborg-Midtfyn	33	1,6%	20	1,7%	42	1,1%	54	2,8%	29	2,2%	75	8,5%	92	7,5%	265	8,8%	10	3,1%	22	1,2%	110	4,9%	752	3,8%
Kerteminde	13	1,6%	10	1,7%	18	1,2%	24	2,4%	22	3,0%	23	6,8%	36	3,8%	129	8,4%	3	5,5%	8	0,9%	45	5,4%	331	3,6%
Langeland	9	1,6%	7	4,7%	10	1,5%	11	2,4%	7	3,7%	21	7,9%	27	9,3%	64	7,6%	4	4,4%	4	0,7%	25	5,5%	189	4,1%
Middelfart	24	1,8%	30	2,5%	27	1,0%	34	2,4%	35	2,8%	51	10,2%	47	7,0%	211	8,9%	3	3,4%	10	0,8%	66	3,9%	538	3,7%
Nordfyns	21	1,7%	13	2,3%	12	0,7%	37	3,7%	26	3,0%	57	10,0%	43	6,0%	203	9,6%	10	7,5%	16	1,5%	77	5,2%	515	4,4%
Nyborg	23	2,4%	24	3,2%	28	1,3%	38	3,3%	23	2,9%	39	7,8%	51	6,5%	189	8,7%	2	3,3%	10	0,9%	62	5,0%	489	4,2%
Odense	120	2,5%	342	4,0%	214	1,5%	324	4,2%	163	3,0%	205	8,9%	209	6,2%	772	10,0%	49	7,1%	90	1,7%	435	5,9%	2.923	4,3%
Svendborg	29	1,5%	25	1,6%	69	1,3%	76	3,4%	25	1,8%	112	11,4%	96	7,8%	227	8,8%	11	5,8%	20	1,0%	94	4,6%	784	3,6%
Ærø	3	1,0%	3	3,2%	6	1,2%	5	2,4%	0	0,0%	3	3,7%	4	2,3%	13	4,8%	1	11,1%	4	1,2%	10	4,4%	52	2,3%
Fyn	310	2,0%	499	3,2%	457	1,3%	657	3,5%	363	2,8%	691	9,5%	716	6,9%	2.368	9,4%	102	5,6%	207	1,3%	1.052	5,3%	7.422	4,2%
Billund	13	1,4%	10	2,3%	8	0,6%	14	1,6%	15	1,7%	19	4,6%	18	3,4%	83	4,2%	9	5,1%	2	0,3%	64	3,1%	255	2,5%
Esbjerg	71	1,9%	46	1,6%	89	1,1%	116	2,6%	77	2,1%	133	6,9%	91	4,4%	457	8,0%	62	5,0%	38	1,1%	266	4,1%	1.446	3,3%
Fanø	4	2,4%	3	2,7%	4	1,1%	5	4,9%	4	5,8%	1	2,8%	1	2,9%	9	8,3%	0	0,0%	0	0,0%	7	6,0%	38	3,2%
Fredericia	33	2,5%	23	1,6%	27	0,8%	70	3,4%	37	2,2%	61	9,5%	57	6,1%	284	7,6%	11	4,5%	13	0,9%	95	4,1%	711	3,7%
Haderslev	23	1,2%	11	1,0%	38	0,9%	48	2,4%	27	1,9%	45	6,9%	71	6,7%	237	6,9%	21	5,8%	12	0,7%	114	3,5%	647	3,0%
Kolding	65	2,3%	60	1,9%	55	1,0%	135	3,6%	74	2,1%	95	8,1%	115	6,9%	358	7,6%	18	5,6%	18	0,8%	252	4,3%	1.245	3,6%
Sønderborg	46	2,1%	38	1,5%	35	0,8%	55	2,2%	50	2,1%	98	12,5%	129	7,2%	438	8,6%	21	4,8%	32	1,4%	160	4,2%	1.102	3,9%
Tønder	54	2,5%	12	2,4%	17	0,8%	32	2,7%	6	0,8%	66	9,9%	46	6,7%	193	7,8%	17	6,5%	15	1,2%	110	4,2%	568	3,9%
Varde	23	1,0%	9	1,2%	25	0,8%	34	1,9%	29	2,1%	88	6,9%	28	3,1%	161	5,5%	15	5,4%	8	0,5%	112	3,5%	532	2,7%
Vejen	17	1,0%	10	1,3%	12	0,5%	34	2,2%	18	1,4%	52	6,0%	31	3,7%	166	5,9%	4	1,1%	8	0,6%	70	2,5%	422	2,6%
Vejle	75	1,9%	71	1,9%	74	0,9%	133	3,1%	84	2,2%	110	8,8%	63	4,8%	439	8,1%	56	6,2%	32	1,2%	261	4,1%	1.398	3,4%
Aabenraa	33	1,6%	21	1,8%	33	0,9%	60	2,5%	36	2,2%	66	8,7%	78	6,7%	284	8,3%	18	4,4%	20	1,1%	172	4,4%	821	3,6%
Syddanmark	456	1,8%	312	1,7%	413	0,9%	737	2,7%	459	2,0%	835	8,0%	729	5,6%	3.108	7,4%	253	5,1%	197	1,0%	1.684	3,9%	9.183	3,4%
Syddanmark i alt	766	1,9%	811	2,4%	871	1,1%	1.394	3,1%	822	2,3%	1.526	8,6%	1.445	6,2%	5.476	8,2%	354	5,2%	404	1,1%	2.736	4,4%	16.605	3,7%
Hele landet	3.566	2,1%	6.786	2,8%	4.963	1,3%	6.886	3,0%	4.376	2,7%	7.403	9,4%	5.813	6,8%	22.534	8,7%	1.179	5,2%	2.319	1,4%	11.285	4,4%	77.110	3,7%

Note: A-kassefordelingen er som følger:

Selvstændige: Selvstændige Erhvervsdrivende (ASE), Selvstændige (DANA)

Akademikere: Akademikere (AAK), Økonomer (CA), Journalistik, Kommunikation og Sprog, Ingeniører (IAK), Magistre (MA)

Funktionærer og tjenestemænd: Danske Sundhedsorganisationer (DSA), Lærere (DLF-A), Børne- og Ungdomspædagoger (BUPL-A), Funktionærer og Tjenestemænd (FTF-A), Socialpædagoger (SLA), Stats- og Teleansatte (STA)

HK: Handels- og Kontorfunktionærer (HK)

Tekniske funktionærer: Business, IT-faget og Merkonomer (PROSA), Funktionærer og Servicefag, Ledere, Teknikere

Byggefag: El-faget, Træ-Industri-Byg (TIB), Malerfaget og Maritime (-dec 2007), Blik og Rør (-dec 2007)

Metal: Metalarbejdere

3F: Faglig Fælles a-kasse (3F)

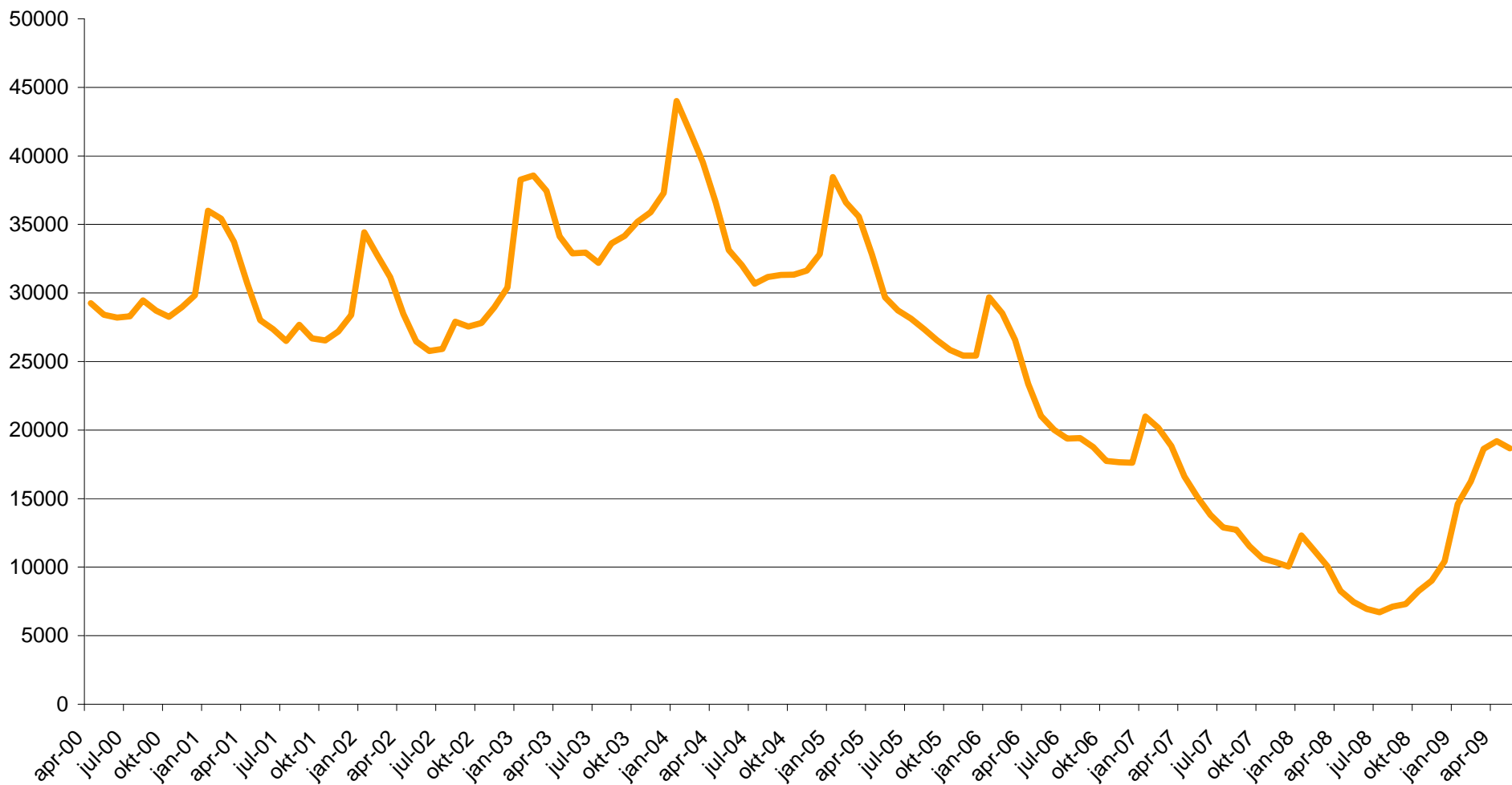
NNF: Nærings- og Nydelsesmiddelarbejdere (NNF)

FOA: Fag og Arbejde (FOA)

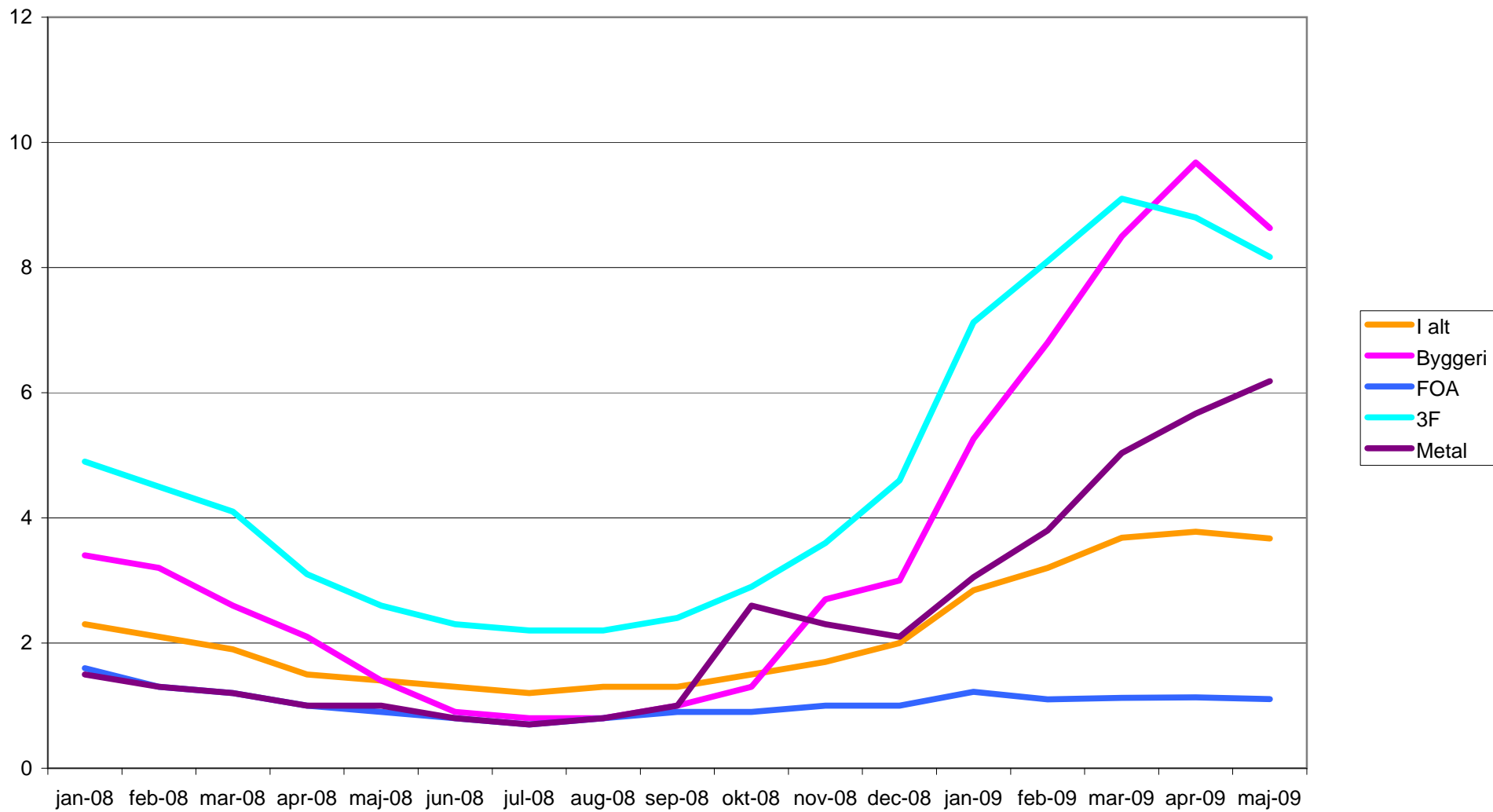
Øvrige: Kristelig a-kasse, RestaurationsBranchen, Danske Lønmodtagere, Frie Funktionærer (FFA)

Kilde: Danmarks Statistik og egne beregninger. Ledighedsprocent: Ledige i forhold til forsikrede

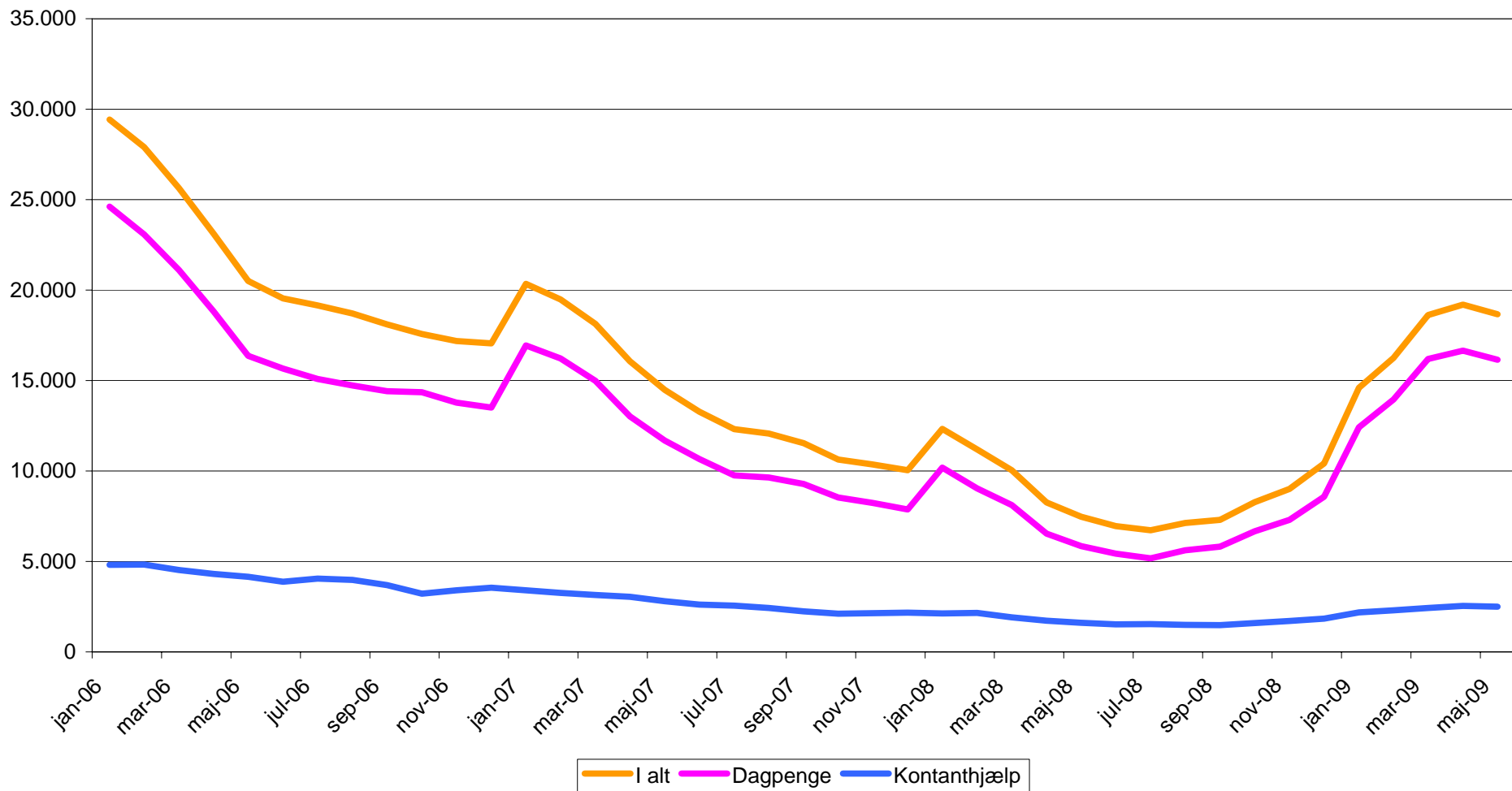
Udviklingen i fuldtidsledige i Syddanmark i perioden januar 2000 og frem
Kilde: Danmarks Statistik og egne beregninger



Udvikling i ledighedsprocenten i udvalgte a-kasser



**Udviklingen i antallet af dagpenge- og kontanthjælpsmodtagere
i Syddanmark fra januar 2006 og frem
Kilde: Danmarks Statistik og egne beregninger**



Udviklingen i fuldtidsledige i Syddanmark fra januar 2006
og frem

Kilde: Danmarks Statistik og egne beregninger

