

Ledigheden i Syddanmark fordelt på køn, forsikringsgruppe, alder og a-kassegruppe				
juni 2008	Antal fuldtidsledige ledige	Ændring i forhold til samme måned i 2007	Ændring i forhold til samme måned i 2007 i %	Ledighedsprocent
Ledighed i alt	6.947	-6.325	-47,7%	1,2%
Fordelt på køn:				
Mænd	3.034	-2.353	-43,7%	1,0%
Kvinder	3.913	-3.972	-50,4%	1,4%
Fordelt på forsikringskategori:				
Dagpengemodtagere	5.426	-5.233	-49,1%	-
Kontanthjælpsmodtagere	1.522	-1.091	-41,8%	-
Fordelt på alder:				
16-24 år	711	-392	-35,5%	0,8%
25-29 år	862	-564	-39,6%	1,6%
30-39 år	1.927	-1.555	-44,7%	1,4%
40-49 år	1.565	-1.454	-48,2%	1,0%
50-66 år	1.883	-2.359	-55,6%	1,1%
Fordelt på a-kassegrupper:				
Selvstændige	314	-400	-56,0%	0,8%
Akademikere	463	-355	-43,4%	1,4%
Funktionærer og tjenestemænd	644	-911	-58,6%	0,8%
HK	768	-818	-51,6%	1,6%
Tekniske funktionærer	298	-317	-51,5%	0,8%
Byggefag	159	-75	-32,1%	0,9%
Metal	187	-146	-43,8%	0,8%
3F	1.595	-1.167	-42,3%	2,3%
NNF	133	-176	-57,0%	1,8%
FOA	305	-460	-60,1%	0,8%
Øvrige	845	-600	-41,5%	1,4%
Ikke-forsikrede	1.236	-898	-42,1%	-
I alt forsikrede	5.711	-5.425	-48,7%	1,3%

Kilde: Danmarks Statistik og egne beregninger. Ledighedsprocent: Ledige i forhold til forsikrede

Note: A-kassefordelingen er som følger:

Selvstændige: Selvstændige Erhvervsdrivende (ASE), Selvstændige (DANA)

Akademikere: Akademikere (AAK), Økonomer (CA), Journalistik, Kommunikation og Sprog, Ingeniører (IAK), Magistre (MA)

Funktionærer og tjenestemænd: Danske Sundhedsorganisationer (DSA), Lærere (DLF-A), Børne- og Ungdomspædagoger (BUPL-A), Funktionærer og Tjenestemænd (FTF-A), Socialpædagoger (SLA), Stats- og Teleansatte (STA)

HK: Handels- og Kontorfunktionærer (HK)

Tekniske funktionærer: Business, IT-faget og Merkonomer (PROSA), Funktionærer og Servicefag, Ledere, Teknikere

Byggefag: El-faget, Træ-Industri-Byg (TIB), Malerfaget og Maritime (-dec 2007), Blik og Rør (-dec 2007)

Metal: Metalarbejdere

3F: Faglig Fælles a-kasse (3F)

NNF: Nærings- og Nydelsesmiddelarbejdere (NNF)

FOA: Fag og Arbejde (FOA)

Øvrige: Kristelig a-kasse, RestaurationsBranchen, Danske Lønmodtagere, Frie Funktionærer (FFA)

Ledigheden opdelt på kommuner i Syddanmark (fuldtidsledige)				
	juni 2008	Ændring i forhold til samme måned i 2007	Ændring i forhold til samme måned i 2007 i %	Ledighedsprocent i forhold til arbejdsstyrken
Assens	320	-199	-38,3%	1,6%
Faaborg-Midtfyn	301	-272	-47,5%	1,2%
Kerteminde	137	-138	-50,2%	1,2%
Langeland	80	-131	-62,1%	1,3%
Middelfart	136	-194	-58,8%	0,7%
Nordfyns	202	-151	-42,8%	1,4%
Nyborg	182	-169	-48,1%	1,2%
Odense	1.765	-1.347	-43,3%	1,9%
Svendborg	425	-513	-54,7%	1,5%
Ærø	36	-37	-50,7%	1,2%
Fyn	3.585	-3.150	-46,8%	1,5%
Billund	75	-90	-54,5%	0,6%
Esbjerg	643	-430	-40,1%	1,1%
Fanø	20	-9	-31,0%	1,3%
Fredericia	348	-209	-37,5%	1,4%
Haderslev	235	-362	-60,6%	0,8%
Kolding	410	-387	-48,6%	0,9%
Sønderborg	386	-383	-49,8%	1,0%
Tønder	234	-224	-48,9%	1,2%
Varde	145	-143	-49,7%	0,6%
Vejen	78	-167	-68,2%	0,4%
Vejle	449	-341	-43,2%	0,8%
Aabenraa	338	-430	-56,0%	1,1%
Syddjylland	3.363	-3.174	-48,6%	0,9%
Syddanmark i alt	6.947	-6.325	-47,7%	1,2%
Hele landet	40.987	-31.203	-43,2%	1,5%

Kilde: Danmarks Statistik og egne beregninger. Ledighedsprocent i forhold til arbejdsstyrken (antal fuldtidsledige)

Ledigheden i Syddanmark opdelt på Køn (fuldtidsledige)

juni 2008	Mænd	Ændring i forhold til samme måned i 2007	Ændring i forhold til samme måned i 2007 i %	Ledigheds-pct. for mænd	Kvinder	Ændring i forhold til samme måned i 2007	Ændring i forhold til samme måned i 2007 i %	Ledigheds-pct. for kvinder
Assens	133	-69	-34,2%	1,2%	187	-130	-41,0%	2,0%
Faaborg-Midtfyn	108	-88	-44,9%	0,8%	193	-184	-48,8%	1,6%
Kerteminde	55	-53	-49,1%	0,9%	82	-85	-50,9%	1,5%
Langeland	38	-61	-61,6%	1,2%	42	-70	-62,5%	1,5%
Middelfart	53	-63	-54,3%	0,5%	84	-131	-60,9%	1,0%
Nordfyns	82	-36	-30,5%	1,0%	120	-115	-48,9%	1,8%
Nyborg	81	-68	-45,6%	1,0%	100	-102	-50,5%	1,4%
Odense	874	-576	-39,7%	1,8%	891	-771	-46,4%	2,0%
Svendborg	170	-212	-55,5%	1,2%	255	-301	-54,1%	1,9%
Ærø	17	-15	-46,9%	1,1%	19	-22	-53,7%	1,5%
Fyn	1.611	-1.240	-43,5%	1,3%	1.974	-1.910	-49,2%	1,8%
Billund	29	-31	-51,7%	0,4%	46	-59	-56,2%	0,7%
Esbjerg	307	-191	-38,4%	1,0%	336	-239	-41,6%	1,2%
Fanø	11	-2	-15,4%	1,3%	10	-6	-37,5%	1,3%
Fredericia	145	-62	-30,0%	1,1%	203	-147	-42,0%	1,7%
Haderslev	82	-131	-61,5%	0,5%	153	-231	-60,2%	1,2%
Kolding	192	-106	-35,6%	0,8%	218	-282	-56,4%	1,0%
Sønderborg	187	-158	-45,8%	1,0%	199	-225	-53,1%	1,1%
Tønder	86	-74	-46,3%	0,8%	148	-150	-50,3%	1,6%
Varde	58	-49	-45,8%	0,4%	87	-94	-51,9%	0,7%
Vejen	24	-39	-61,9%	0,2%	55	-127	-69,8%	0,6%
Vejle	181	-96	-34,7%	0,6%	268	-246	-47,9%	1,0%
Aabenraa	122	-174	-58,8%	0,8%	217	-255	-54,0%	1,6%
Syddjylland	1.424	-1.111	-43,8%	0,7%	1.939	-2.062	-51,5%	1,2%
Syddanmark i alt	3.034	-2.353	-43,7%	1,0%	3.913	-3.972	-50,4%	1,4%
Hele landet	19.138	-11.313	-37,2%	1,3%	21.850	-19.889	-47,7%	1,6%

Kilde: Danmarks Statistik og egne beregninger. Ledighedsprocent i forhold til arbejdsstyrken

Ledigheden opdelt på alder i Syddanmark (fuldtidsledige)

juni 08	16-24 år		25-29 år		30-39 år		40-49 år		50-66 år		Alder i alt	
	Antal ledige	Ledighedsprocent	Antal ledige	Ledighedsprocent	Antal ledige	Ledighedsprocent	Antal ledige	Ledighedsprocent	Antal ledige	Ledighedsprocent	Antal ledige	Ledighedsprocent
Assens	26	1,1%	38	2,8%	94	1,9%	64	1,1%	83	1,3%	320	1,6%
Faaborg-Midtfyn	27	0,9%	26	1,6%	87	1,5%	72	1,1%	78	1,0%	301	1,2%
Kerteminde	8	0,6%	18	2,7%	31	1,1%	33	1,0%	41	1,2%	137	1,2%
Langeland	6	0,8%	5	1,4%	13	1,1%	16	1,0%	36	1,6%	80	1,3%
Middelfart	9	0,4%	10	0,8%	36	0,8%	39	0,8%	36	0,7%	136	0,7%
Nordfyns	18	1,1%	10	1,0%	44	1,2%	56	1,4%	65	1,5%	202	1,4%
Nyborg	18	1,0%	23	2,0%	44	1,3%	45	1,1%	48	1,1%	182	1,2%
Odense	169	1,1%	277	2,3%	568	2,5%	396	1,9%	312	1,4%	1.765	1,9%
Svendborg	38	1,0%	38	1,7%	100	1,7%	106	1,4%	124	1,5%	425	1,5%
Ærø	2	0,8%	0	0,0%	5	0,9%	8	1,0%	19	1,7%	36	1,2%
Fyn	320	1,0%	444	2,0%	1.022	1,8%	836	1,4%	840	1,3%	3.585	1,5%
Billund	12	0,6%	6	0,5%	30	1,0%	14	0,4%	13	0,3%	75	0,6%
Esbjerg	66	0,7%	75	1,4%	169	1,3%	155	1,1%	152	1,0%	643	1,1%
Fanø	1	0,6%	2	3,0%	6	2,2%	2	0,5%	8	1,2%	20	1,3%
Fredericia	49	1,4%	44	1,9%	99	1,7%	73	1,1%	68	1,0%	348	1,4%
Haderslev	26	0,7%	25	1,1%	59	0,9%	40	0,5%	79	1,0%	235	0,8%
Kolding	52	0,8%	57	1,3%	111	0,9%	94	0,8%	86	0,7%	410	0,9%
Sønderborg	54	1,1%	56	1,9%	105	1,2%	74	0,8%	84	0,8%	386	1,0%
Tønder	19	0,7%	31	2,3%	49	1,3%	54	1,0%	71	1,2%	234	1,2%
Varde	14	0,4%	17	0,9%	40	0,7%	26	0,4%	41	0,5%	145	0,6%
Vejen	9	0,3%	8	0,5%	22	0,4%	18	0,3%	15	0,3%	78	0,4%
Vejle	30	0,4%	54	1,1%	139	1,0%	101	0,7%	108	0,7%	449	0,8%
Aabenraa	57	1,5%	43	1,9%	76	1,2%	78	1,0%	74	0,8%	338	1,1%
Syddjylland	391	0,8%	418	1,4%	904	1,1%	729	0,8%	798	0,8%	3.363	0,9%
Syddanmark i alt	711	0,8%	862	1,6%	1.927	1,4%	1.565	1,0%	1.638	1,0%	6.947	1,2%
Hele landet	4.139	1,1%	5.193	1,9%	11.627	1,7%	9.251	1,3%	9.232	1,2%	40.987	1,5%

Kilde: Danmarks Statistik og egne beregninger. Ledighedsprocent i forhold til arbejdsstyrken

Ledigheden opdelt på a-kasser og kommuner i Syddanmark (fuldtidsledige)

juni 2008	Selvstændige		Akademikere		Funktionærer og tjenestemænd		HK		Tekniske funktionærer		Byggefag		Metal		3F		NNF		FOA		Øvrige		I alt	
	Antal ledige	Ledige i procent	Antal ledige	Ledige i procent	Antal ledige	Ledige i procent	Antal ledige	Ledige i procent	Antal ledige	Ledige i procent	Antal ledige	Ledige i procent	Antal ledige	Ledige i procent	Antal ledige	Ledige i procent	Antal ledige	Ledige i procent	Antal ledige	Ledige i procent	Antal ledige	Ledige i procent	Antal ledige	Ledige i procent
Assens	14	0,9%	23	2,3%	32	1,2%	32	2,1%	18	1,6%	15	1,8%	10	1,0%	84	3,0%	4	2,1%	11	0,8%	41	1,9%	284	1,7%
Faaborg-Midtfyn	10	0,5%	12	1,0%	36	1,0%	36	1,8%	10	0,7%	6	0,7%	10	0,8%	78	2,5%	3	0,9%	22	1,2%	37	1,7%	260	1,3%
Kerteminde	4	0,5%	10	1,7%	18	1,2%	10	1,0%	10	1,4%	1	0,3%	11	1,1%	36	2,2%	1	1,8%	10	1,2%	12	1,5%	123	1,3%
Langeland	4	0,7%	3	2,1%	6	0,9%	8	1,7%	0	0,0%	3	1,1%	3	1,0%	24	2,7%	2	1,9%	6	1,0%	10	2,2%	69	1,5%
Middelfart	6	0,5%	12	1,1%	7	0,3%	18	1,2%	9	0,7%	2	0,4%	5	0,7%	48	1,9%	1	1,1%	8	0,6%	9	0,6%	125	0,9%
Nordfyns	11	0,9%	4	0,7%	16	0,9%	17	1,6%	13	1,5%	3	0,5%	8	1,1%	76	3,4%	4	2,8%	7	0,6%	27	1,9%	186	1,6%
Nyborg	8	0,8%	12	1,7%	19	0,8%	20	1,6%	8	1,0%	3	0,6%	6	0,7%	60	2,6%	0	0,0%	7	0,6%	15	1,3%	158	1,3%
Odense	79	1,7%	222	2,7%	187	1,3%	199	2,5%	69	1,3%	22	1,0%	55	1,6%	296	3,7%	31	4,2%	68	1,2%	192	2,7%	1.420	2,1%
Svendborg	18	0,9%	21	1,3%	70	1,3%	61	2,6%	14	1,1%	9	0,9%	10	0,8%	81	3,1%	6	2,8%	29	1,4%	51	2,5%	370	1,7%
Ærø	2	0,7%	3	3,2%	9	1,9%	2	1,0%	1	1,6%	1	1,2%	1	0,5%	3	1,1%	0	0,0%	5	1,5%	3	1,3%	30	1,3%
Fyn	155	1,0%	322	2,1%	401	1,1%	403	2,1%	155	1,2%	63	0,9%	118	1,1%	787	3,0%	52	2,7%	172	1,1%	398	2,1%	3.026	1,7%
Billund	3	0,3%	7	1,6%	3	0,2%	6	0,7%	5	0,6%	2	0,5%	2	0,4%	18	0,9%	3	1,4%	1	0,2%	9	0,5%	59	0,6%
Esbjerg	28	0,8%	28	1,0%	68	0,8%	68	1,4%	23	0,6%	15	0,8%	9	0,4%	183	3,0%	15	1,1%	27	0,8%	70	1,2%	534	1,2%
Fanø	1	0,6%	1	0,9%	5	1,3%	2	1,9%	0	0,0%	0	0,0%	0	0,0%	5	4,0%	0	0,0%	0	0,0%	0	0,0%	14	1,2%
Fredericia	12	0,9%	14	1,0%	19	0,6%	30	1,4%	14	0,8%	6	0,9%	11	1,2%	74	1,9%	11	3,9%	17	1,1%	30	1,4%	238	1,2%
Haderslev	11	0,5%	8	0,7%	21	0,5%	31	1,5%	9	0,6%	4	0,6%	8	0,7%	62	1,7%	7	1,5%	9	0,5%	34	1,1%	204	0,9%
Kolding	18	0,6%	28	0,9%	24	0,4%	46	1,2%	27	0,8%	10	0,8%	12	0,7%	88	1,8%	2	0,6%	11	0,5%	57	1,0%	323	0,9%
Sønderborg	17	0,8%	12	0,5%	22	0,5%	30	1,1%	15	0,6%	19	2,4%	11	0,6%	87	1,6%	6	1,3%	16	0,7%	44	1,2%	279	1,0%
Tønder	20	0,9%	2	0,4%	11	0,5%	25	2,0%	4	0,5%	8	1,2%	2	0,3%	72	2,8%	3	1,0%	13	1,0%	36	1,4%	196	1,3%
Varde	6	0,3%	4	0,5%	8	0,3%	13	0,7%	9	0,7%	9	0,7%	3	0,3%	44	1,5%	3	1,0%	4	0,2%	22	0,7%	125	0,6%
Vejen	5	0,3%	3	0,4%	6	0,3%	9	0,6%	1	0,1%	2	0,2%	1	0,1%	17	0,6%	3	0,8%	2	0,2%	13	0,5%	62	0,4%
Vejle	22	0,6%	25	0,7%	37	0,5%	70	1,6%	25	0,7%	10	0,8%	4	0,3%	97	1,8%	22	2,3%	14	0,5%	83	1,4%	409	1,0%
Aabenraa	15	0,7%	8	0,7%	18	0,5%	34	1,3%	11	0,7%	8	1,0%	5	0,4%	62	1,7%	5	1,1%	17	0,9%	51	1,4%	234	1,0%
Syddanmark	159	0,6%	141	0,8%	245	0,5%	365	1,3%	143	0,6%	94	0,9%	68	0,5%	808	1,9%	81	1,5%	132	0,6%	446	1,1%	2.682	1,0%
Syddanmark i alt	314	0,8%	463	1,4%	644	0,8%	768	1,6%	298	0,8%	159	0,9%	187	0,8%	1.595	2,3%	133	1,8%	305	0,8%	845	1,4%	5.711	1,3%
Hele landet	1.755	1,0%	4.673	2,0%	3.690	1,0%	4.289	1,8%	1.899	1,2%	1.070	1,3%	812	0,9%	7.748	2,9%	471	1,9%	1.781	1,1%	4.230	1,7%	32.418	1,6%

Note: A-kassefordelingen er som følger:

Selvstændige: Selvstændige Erhvervsdrivende (ASE), Selvstændige (DANA)

Akademikere: Akademikere (AAK), Økonomer (CA), Journalistik, Kommunikation og Sprog, Ingeniører (IAK), Magistre (MA)

Funktionærer og tjenestemænd: Danske Sundhedsorganisationer (DSA), Lærere (DLF-A), Børne- og Ungdomspædagoger (BUPL-A), Funktionærer og Tjenestemænd (FTF-A), Socialpædagoger (SLA), Stats- og Teleansatte (STA)

HK: Handels- og Kontorfunktionærer (HK)

Tekniske funktionærer: Business, IT-faget og Merkonomer (PROSA), Funktionærer og Servicefag, Ledere, Teknikere

Byggefag: El-faget, Træ-Industri-Byg (TIB), Malerfaget og Maritime (-dec 2007), Blik og Rør (-dec 2007)

Metal: Metalarbejdere

3F: Faglig Fælles a-kasse (3F)

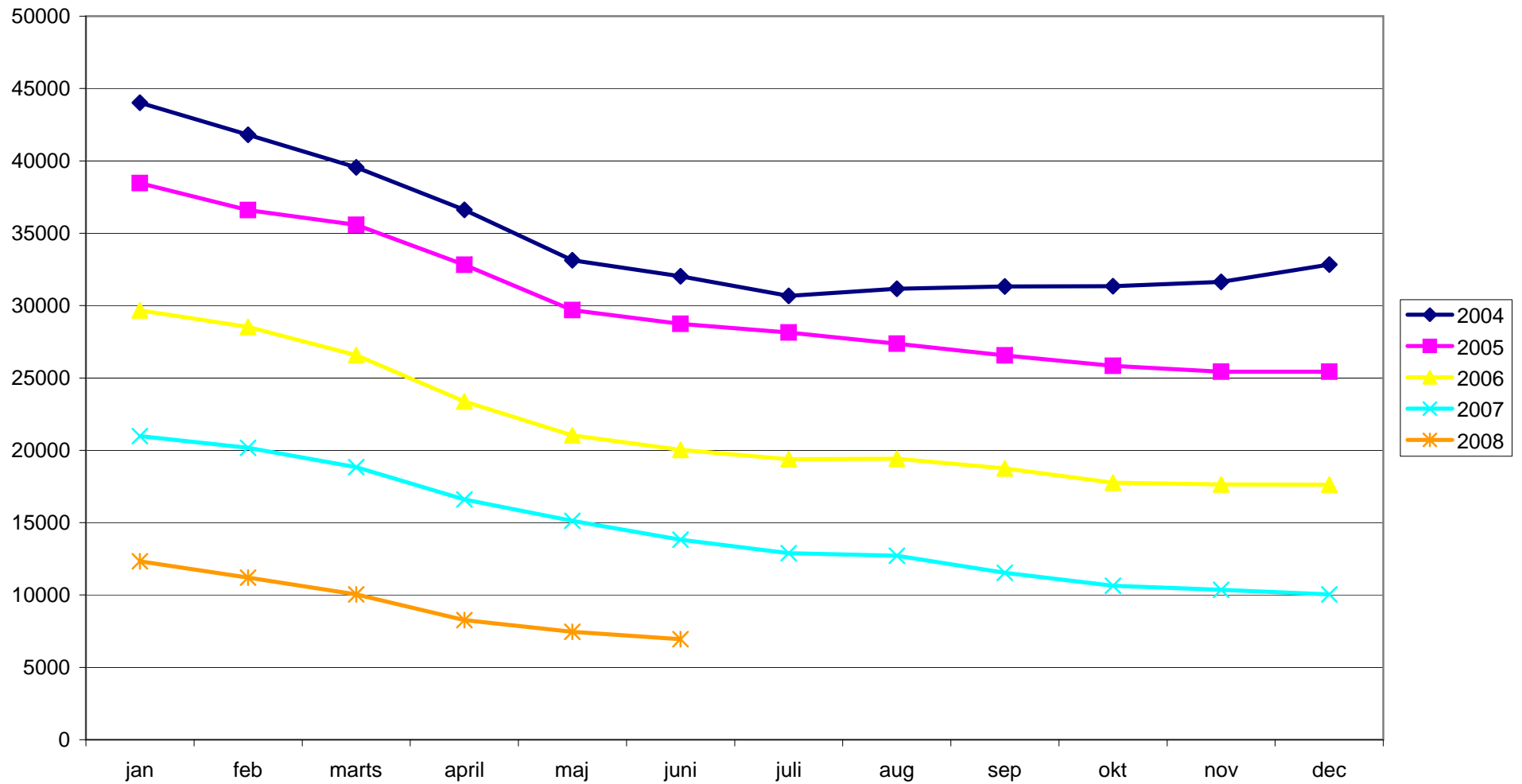
NNF: Nærings- og Nydelsesmiddelarbejdere (NNF)

FOA: Fag og Arbejde (FOA)

Øvrige: Kristelig a-kasse, RestaurationsBranchen, Danske Lønmodtagere, Frie Funktionærer (FFA)

Kilde: Danmarks Statistik og egne beregninger. Ledighedsprocent: Ledige i forhold til forsikrede

Udviklingen i fuldtidsledige i Syddanmark fra januar 2004 og frem
Kilde: Danmarks Statistik og egne beregninger



Udviklingen i fuldtidsledige i Syddanmark i perioden januar 2000 og frem
Kilde: Danmarks Statistik og egne beregninger

