

Ledigheden i Syddanmark fordelt på køn, forsikringsgruppe, alder og a-kassegruppe				
juni 2009	Antal fuldtidsledige ledige	Ændring i forhold til samme måned i 2008	Ændring i forhold til samme måned i 2008 i %	Ledighedsprocent
Ledighed i alt	19.458	12.511	180,1%	3,3%
Fordelt på køn:				
Mænd	12.260	9.226	304,1%	3,9%
Kvinder	7.198	3.285	84,0%	2,6%
Fordelt på forsikringskategori:				
Dagpengemodtagere	16.998	11.572	213,3%	-
Kontanthjælpsmodtagere	2.460	938	61,6%	-
Fordelt på alder:				
16-24 år	2.310	1.599	224,9%	2,8%
25-29 år	2.366	1.504	174,5%	4,5%
30-39 år	4.999	3.072	159,4%	3,6%
40-49 år	4.943	3.378	215,8%	3,2%
50-66 år	4.840	2.957	157,0%	2,9%
Fordelt på a-kassegrupper:				
Selvstændige	863	549	174,8%	2,1%
Akademikere	905	442	95,5%	2,6%
Funktionærer og tjenestemænd	950	306	47,5%	1,2%
HK	1.525	757	98,6%	3,3%
Tekniske funktionærer	991	693	232,6%	2,8%
Byggefag	1.416	1.257	790,6%	8,0%
Metal	1.511	1.324	708,0%	6,5%
3F	5.558	3.963	248,5%	8,3%
NNF	350	217	163,2%	5,2%
FOA	430	125	41,0%	1,2%
Øvrige	2.939	2.094	247,8%	4,7%
Ikke-forsikrede	2.021	785	63,5%	-
I alt forsikrede	17.438	11.727	205,3%	3,9%

Kilde: Danmarks Statistik og egne beregninger. Ledighedsprocent: Ledige i a-kasser er i forhold til forsikrede; alder og køn er i forhold til arbejdsstyrken

Note: A-kassefordelingen er som følger:

Selvstændige: Selvstændige Erhvervsdrivende (ASE), Selvstændige (DANA)

Akademikere: Akademikere (AAK), Økonomer (CA), Journalistik, Kommunikation og Sprog, Ingeniører (IAK), Magistre (MA)

Funktionærer og tjenestemænd: Danske Sundhedsorganisationer (DSA), Lærere (DLF-A), Børne- og Ungdomspædagoger (BUPL-A), Funktionærer og Tjenestemænd (FTF-A), Socialpædagoger (SLA), Stats- og Teleansatte (STA)

HK: Handels- og Kontorfunktionærer (HK)

Tekniske funktionærer: Business, IT-faget og Merkonomer (PROSA), Funktionærer og Servicefag, Ledere, Teknikere

Byggefag: El-faget, Træ-Industri-Byg (TIB), Malerfaget og Maritime (-dec 2007), Blik og Rør (-dec 2007)

Metal: Metalarbejdere

3F: Faglig Fælles a-kasse (3F)

NNF: Nærings- og Nydelsesmiddelarbejdere (NNF)

FOA: Fag og Arbejde (FOA)

Øvrige: Kristelig a-kasse, RestaurationsBranchen, Danske Lønmodtagere, Frie Funktionærer (FFA)

Ledigheden opdelt på kommuner i Syddanmark (fuldtidsledige)				
	juni 2009	Ændring i forhold til samme måned i 2008	Ændring i forhold til samme måned i 2008 i %	Ledighedsprocent i forhold til arbejdsstyrken
Assens	933	613	191,6%	4,6%
Faaborg-Midtfyn	853	552	183,4%	3,4%
Kerteminde	388	251	183,2%	3,4%
Langeland	190	110	137,5%	3,1%
Middelfart	572	436	320,6%	3,1%
Nordfyns	588	386	191,1%	4,0%
Nyborg	503	321	176,4%	3,3%
Odense	3.544	1.779	100,8%	3,8%
Svendborg	881	456	107,3%	3,1%
Ærø	52	16	44,4%	1,8%
Fyn	8.504	4.919	137,2%	3,6%
Billund	283	208	277,3%	2,1%
Esbjerg	1.744	1.101	171,2%	3,0%
Fanø	43	23	115,0%	2,7%
Fredericia	948	600	172,4%	3,8%
Haderslev	742	507	215,7%	2,7%
Kolding	1.526	1.116	272,2%	3,3%
Sønderborg	1.386	1.000	259,1%	3,8%
Tønder	632	398	170,1%	3,2%
Varde	613	468	322,8%	2,4%
Vejen	507	429	550,0%	2,4%
Vejle	1.540	1.091	243,0%	2,8%
Aabenraa	991	653	193,2%	3,4%
Syddjylland	10.954	7.591	225,7%	3,1%
Syddanmark i alt	19.458	12.511	180,1%	3,3%
Hele landet	93.106	52.119	127,2%	3,3%

Kilde: Danmarks Statistik og egne beregninger. Ledighedsprocent i forhold til arbejdsstyrken (antal fuldtidsledige)

Ledigheden i Syddanmark opdelt på Køn (fuldtidsledige)

juni 2009	Mænd	Ændring i forhold til samme måned i 2008	Ændring i forhold til samme måned i 2008 i %	Ledigheds-pct. for mænd	Kvinder	Ændring i forhold til samme måned i 2008	Ændring i forhold til samme måned i 2008 i %	Ledigheds-pct. for kvinder
Assens	601	468	351,9%	5,5%	332	145	77,5%	3,4%
Faaborg-Midtfyn	538	430	398,1%	4,1%	315	122	63,2%	2,7%
Kerteminde	249	194	352,7%	4,1%	139	57	69,5%	2,6%
Langeland	149	111	292,1%	4,7%	41	-1	-2,4%	1,5%
Middelfart	384	331	624,5%	3,9%	188	104	123,8%	2,1%
Nordfyns	367	285	347,6%	4,6%	221	101	84,2%	3,2%
Nyborg	349	268	330,9%	4,4%	153	53	53,0%	2,1%
Odense	2.199	1.325	151,6%	4,5%	1.344	453	50,8%	3,0%
Svendborg	579	409	240,6%	3,9%	302	47	18,4%	2,2%
Ærø	34	17	100,0%	2,2%	18	-1	-5,3%	1,5%
Fyn	5.450	3.839	238,3%	4,4%	3.054	1.080	54,7%	2,7%
Billund	186	157	541,4%	2,6%	97	51	110,9%	1,6%
Esbjerg	1.103	796	259,3%	3,6%	642	306	91,1%	2,4%
Fanø	25	14	127,3%	3,0%	18	8	80,0%	2,4%
Fredericia	586	441	304,1%	4,4%	362	159	78,3%	3,1%
Haderslev	454	372	453,7%	3,0%	288	135	88,2%	2,2%
Kolding	956	764	397,9%	4,0%	570	352	161,5%	2,6%
Sønderborg	873	686	366,8%	4,5%	513	314	157,8%	2,9%
Tønder	399	313	364,0%	3,8%	233	85	57,4%	2,6%
Varde	378	320	551,7%	2,7%	235	148	170,1%	2,0%
Vejen	320	296	1233,3%	2,7%	186	131	238,2%	1,9%
Vejle	924	743	410,5%	3,3%	616	348	129,9%	2,4%
Aabenraa	608	486	398,4%	3,9%	383	166	76,5%	2,8%
Syddjylland	6.810	5.386	378,2%	3,6%	4.144	2.205	113,7%	2,5%
Syddanmark i alt	12.260	9.226	304,1%	3,9%	7.198	3.285	84,0%	2,6%
Hele landet	56.573	37.435	195,6%	3,9%	36.532	14.682	67,2%	2,7%

Kilde: Danmarks Statistik og egne beregninger. Ledighedsprocent i forhold til arbejdsstyrken

Ledigheden opdelt på alder i Syddanmark (fuldtidsledige)

juni 09	16-24 år		25-29 år		30-39 år		40-49 år		50-66 år		Alder i alt	
	Antal ledige	Ledighedsprocent	Antal ledige	Ledighedsprocent	Antal ledige	Ledighedsprocent	Antal ledige	Ledighedsprocent	Antal ledige	Ledighedsprocent	Antal ledige	Ledighedsprocent
Assens	95	4,2%	76	5,5%	243	4,9%	247	4,3%	243	3,9%	933	4,6%
Faaborg-Midtfyn	97	3,4%	84	5,2%	216	3,7%	235	3,4%	196	2,5%	853	3,4%
Kerteminde	40	3,0%	37	5,5%	97	3,5%	109	3,4%	97	2,8%	388	3,4%
Langeland	17	2,4%	13	3,6%	37	3,1%	49	2,9%	63	2,8%	190	3,1%
Middelfart	37	1,7%	54	4,4%	143	3,2%	155	3,1%	164	3,0%	572	3,1%
Nordfyns	45	2,7%	54	5,5%	163	4,5%	172	4,3%	136	3,1%	588	4,0%
Nyborg	44	2,4%	64	5,6%	135	3,8%	138	3,4%	105	2,3%	503	3,3%
Odense	419	2,7%	518	4,3%	1.034	4,6%	837	4,0%	641	2,9%	3.544	3,8%
Svendborg	79	2,1%	84	3,7%	220	3,7%	250	3,3%	215	2,5%	881	3,1%
Ærø	2	0,8%	4	2,7%	11	2,1%	13	1,6%	17	1,5%	52	1,8%
Fyn	874	2,7%	987	4,5%	2.300	4,2%	2.206	3,7%	1.877	2,9%	8.504	3,6%
Billund	40	2,1%	31	2,6%	73	2,4%	71	2,0%	57	1,5%	283	2,1%
Esbjerg	231	2,5%	246	4,7%	424	3,3%	415	2,8%	372	2,3%	1.744	3,0%
Fanø	3	1,8%	3	4,5%	6	2,2%	13	3,2%	15	2,2%	43	2,7%
Fredericia	172	4,9%	127	5,6%	249	4,2%	205	3,2%	172	2,6%	948	3,8%
Haderslev	82	2,1%	109	4,6%	172	2,7%	189	2,5%	174	2,2%	742	2,7%
Kolding	208	3,0%	180	4,2%	381	3,3%	388	3,5%	324	2,8%	1.526	3,3%
Sønderborg	227	4,5%	183	6,3%	323	3,6%	340	3,5%	270	2,6%	1.386	3,8%
Tønder	74	2,5%	61	4,5%	139	3,6%	177	3,2%	162	2,7%	632	3,2%
Varde	81	2,2%	61	3,1%	152	2,6%	160	2,4%	140	1,9%	613	2,4%
Vejen	53	1,8%	71	4,0%	126	2,5%	131	2,4%	113	1,9%	507	2,4%
Vejle	122	1,7%	190	3,8%	422	3,1%	414	3,0%	340	2,3%	1.540	2,8%
Aabenraa	142	3,6%	118	5,3%	231	3,5%	235	3,0%	231	2,6%	991	3,4%
Syddjylland	1.436	2,8%	1.379	4,5%	2.699	3,2%	2.738	2,9%	2.369	2,4%	10.954	3,1%
Syddanmark i alt	2.310	2,8%	2.366	4,5%	4.999	3,6%	4.943	3,2%	4.246	2,6%	19.458	3,3%
Hele landet	10.816	2,8%	11.473	4,3%	24.863	3,7%	23.048	3,3%	19.794	2,6%	93.106	3,3%

Kilde: Danmarks Statistik og egne beregninger. Ledighedsprocent i forhold til arbejdsstyrken

Ledigheden opdelt på a-kasser og kommuner i Syddanmark (fuldtidsledige)

juni 2009	Selvstændige		Akademikere		Funktionærer og tjenestemænd		HK		Tekniske funktionærer		Byggefag		Metal		3F		NNF		FOA		Øvrige		I alt	
	Antal ledige	Ledige i procent	Antal ledige	Ledige i procent	Antal ledige	Ledige i procent	Antal ledige	Ledige i procent	Antal ledige	Ledige i procent	Antal ledige	Ledige i procent	Antal ledige	Ledige i procent	Antal ledige	Ledige i procent	Antal ledige	Ledige i procent	Antal ledige	Ledige i procent	Antal ledige	Ledige i procent	Antal ledige	Ledige i procent
Assens	40	2,5%	28	2,7%	33	1,2%	52	3,5%	38	3,3%	104	12,5%	104	10,9%	285	10,8%	8	4,5%	21	1,5%	137	6,3%	850	5,2%
Faaborg-Midtfyn	39	1,9%	26	2,2%	43	1,2%	54	2,8%	35	2,6%	68	7,8%	85	7,0%	263	8,8%	10	3,0%	23	1,2%	109	4,8%	755	3,8%
Kerteminde	14	1,7%	12	2,1%	17	1,2%	24	2,4%	26	3,5%	21	6,2%	41	4,3%	140	9,1%	2	3,8%	11	1,3%	46	5,6%	354	3,9%
Langeland	8	1,5%	6	4,1%	12	1,7%	9	2,0%	9	4,7%	16	6,0%	33	11,3%	59	7,1%	3	3,3%	4	0,6%	20	4,4%	179	3,9%
Middelfart	31	2,4%	33	2,8%	31	1,1%	36	2,5%	41	3,3%	49	10,0%	53	7,9%	197	8,3%	2	2,3%	10	0,8%	67	4,0%	550	3,8%
Nordfyns	21	1,7%	17	3,0%	15	0,8%	44	4,4%	32	3,7%	51	8,9%	43	6,0%	226	10,7%	7	5,3%	18	1,6%	86	5,8%	560	4,8%
Nyborg	22	2,2%	27	3,6%	25	1,1%	40	3,4%	27	3,4%	30	6,1%	48	6,2%	188	8,7%	1	1,7%	11	1,0%	52	4,2%	471	4,0%
Odense	149	3,1%	376	4,4%	230	1,6%	352	4,6%	184	3,4%	200	8,8%	240	7,1%	803	10,4%	48	7,0%	102	1,9%	485	6,6%	3.169	4,7%
Svendborg	35	1,8%	29	1,8%	73	1,4%	80	3,6%	35	2,6%	96	9,9%	100	8,1%	233	9,1%	9	4,8%	19	0,9%	101	4,9%	810	3,8%
Ærø	2	0,7%	3	3,2%	8	1,6%	5	2,4%	0	0,0%	2	2,5%	4	2,3%	12	4,4%	1	11,1%	4	1,2%	7	3,2%	48	2,1%
Fyn	362	2,3%	555	3,5%	488	1,4%	695	3,7%	426	3,2%	635	8,8%	752	7,3%	2.407	9,6%	91	5,0%	223	1,4%	1.109	5,6%	7.743	4,3%
Billund	14	1,5%	10	2,3%	8	0,6%	16	1,9%	19	2,2%	17	4,1%	23	4,3%	67	3,4%	10	5,6%	3	0,5%	67	3,2%	254	2,5%
Esbjerg	73	2,0%	49	1,7%	99	1,2%	120	2,7%	101	2,7%	124	6,5%	96	4,6%	456	8,0%	69	5,6%	39	1,1%	289	4,5%	1.515	3,4%
Fanø	5	3,0%	3	2,6%	3	0,8%	7	6,9%	3	4,3%	2	5,9%	2	5,9%	7	6,6%	0	0,0%	0	0,0%	7	6,1%	39	3,3%
Fredericia	34	2,5%	25	1,8%	31	0,9%	75	3,6%	44	2,6%	58	9,1%	61	6,6%	287	7,7%	11	4,5%	13	0,9%	96	4,2%	735	3,8%
Haderslev	26	1,3%	15	1,3%	43	1,0%	53	2,6%	30	2,1%	44	6,8%	67	6,3%	244	7,1%	21	5,8%	12	0,7%	125	3,9%	680	3,2%
Kolding	72	2,5%	71	2,3%	60	1,1%	149	4,0%	90	2,5%	95	8,1%	119	7,2%	366	7,8%	18	5,7%	19	0,8%	273	4,7%	1.332	3,8%
Sønderborg	43	2,0%	50	2,0%	44	1,0%	76	3,0%	64	2,7%	84	10,7%	139	7,8%	473	9,4%	16	3,7%	31	1,3%	191	5,0%	1.211	4,3%
Tønder	64	3,0%	11	2,2%	16	0,7%	35	3,0%	13	1,8%	58	8,7%	50	7,3%	180	7,3%	15	5,6%	14	1,1%	112	4,3%	568	3,8%
Varde	25	1,1%	11	1,4%	22	0,7%	39	2,2%	29	2,1%	87	6,9%	32	3,5%	171	5,9%	14	5,1%	9	0,6%	122	3,8%	561	2,9%
Vejen	22	1,3%	15	2,0%	13	0,6%	39	2,5%	27	2,1%	48	5,7%	35	4,2%	169	6,0%	4	1,1%	13	1,0%	95	3,4%	480	2,9%
Vejle	92	2,3%	75	2,0%	84	1,1%	146	3,4%	102	2,6%	111	8,8%	57	4,4%	455	8,5%	60	6,7%	30	1,1%	274	4,3%	1.486	3,6%
Aabenraa	32	1,6%	18	1,5%	39	1,0%	75	3,1%	42	2,6%	55	7,3%	77	6,7%	277	8,2%	20	4,8%	25	1,4%	181	4,7%	841	3,7%
Syddanmark i alt	502	2,0%	350	1,9%	464	1,0%	830	3,1%	565	2,5%	781	7,5%	759	5,9%	3.151	7,6%	258	5,2%	207	1,0%	1.830	4,3%	9.697	3,5%
Hele landet	3.888	2,2%	7.658	3,1%	5.448	1,4%	7.623	3,3%	5.142	3,1%	6.798	8,6%	5.915	7,0%	21.986	8,5%	1.208	5,4%	2.438	1,5%	12.121	4,7%	80.225	3,9%

Note: A-kassefordelingen er som følger:

Selvstændige: Selvstændige Erhvervsdrivende (ASE), Selvstændige (DANA)

Akademikere: Akademikere (AAK), Økonomer (CA), Journalistik, Kommunikation og Sprog, Ingeniører (IAK), Magistre (MA)

Funktionærer og tjenestemænd: Danske Sundhedsorganisationer (DSA), Lærere (DLF-A), Børne- og Ungdomspædagoger (BUPL-A), Funktionærer og Tjenestemænd (FTF-A), Socialpædagoger (SLA), Stats- og Teleansatte (STA)

HK: Handels- og Kontorfunktionærer (HK)

Tekniske funktionærer: Business, IT-faget og Merkonomer (PROSA), Funktionærer og Servicefag, Ledere, Teknikere

Byggefag: El-faget, Træ-Industri-Byg (TIB), Malerfaget og Maritime (-dec 2007), Blik og Rør (-dec 2007)

Metal: Metalarbejdere

3F: Faglig Fælles a-kasse (3F)

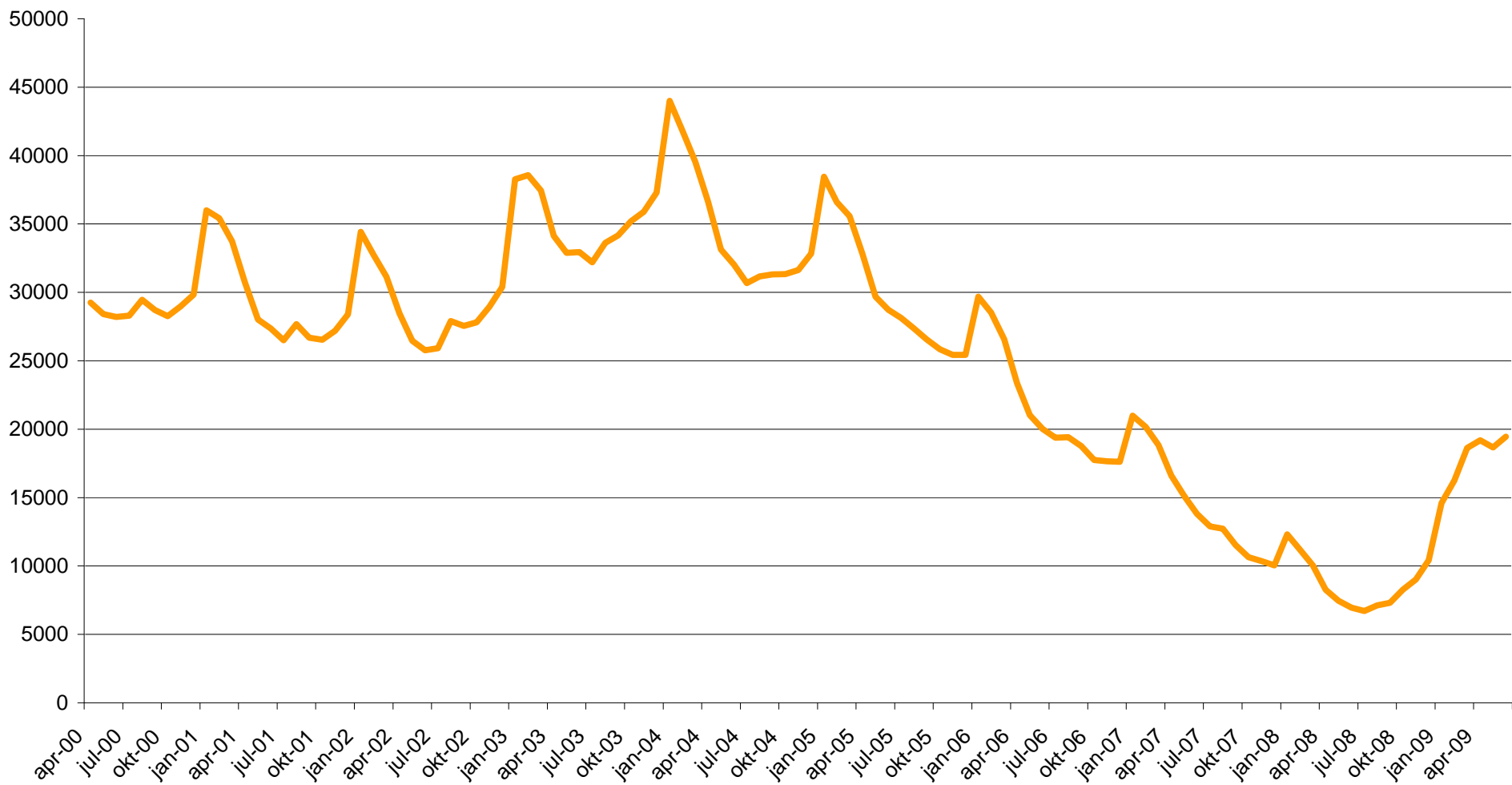
NNF: Nærings- og Nydelsesmiddelarbejdere (NNF)

FOA: Fag og Arbejde (FOA)

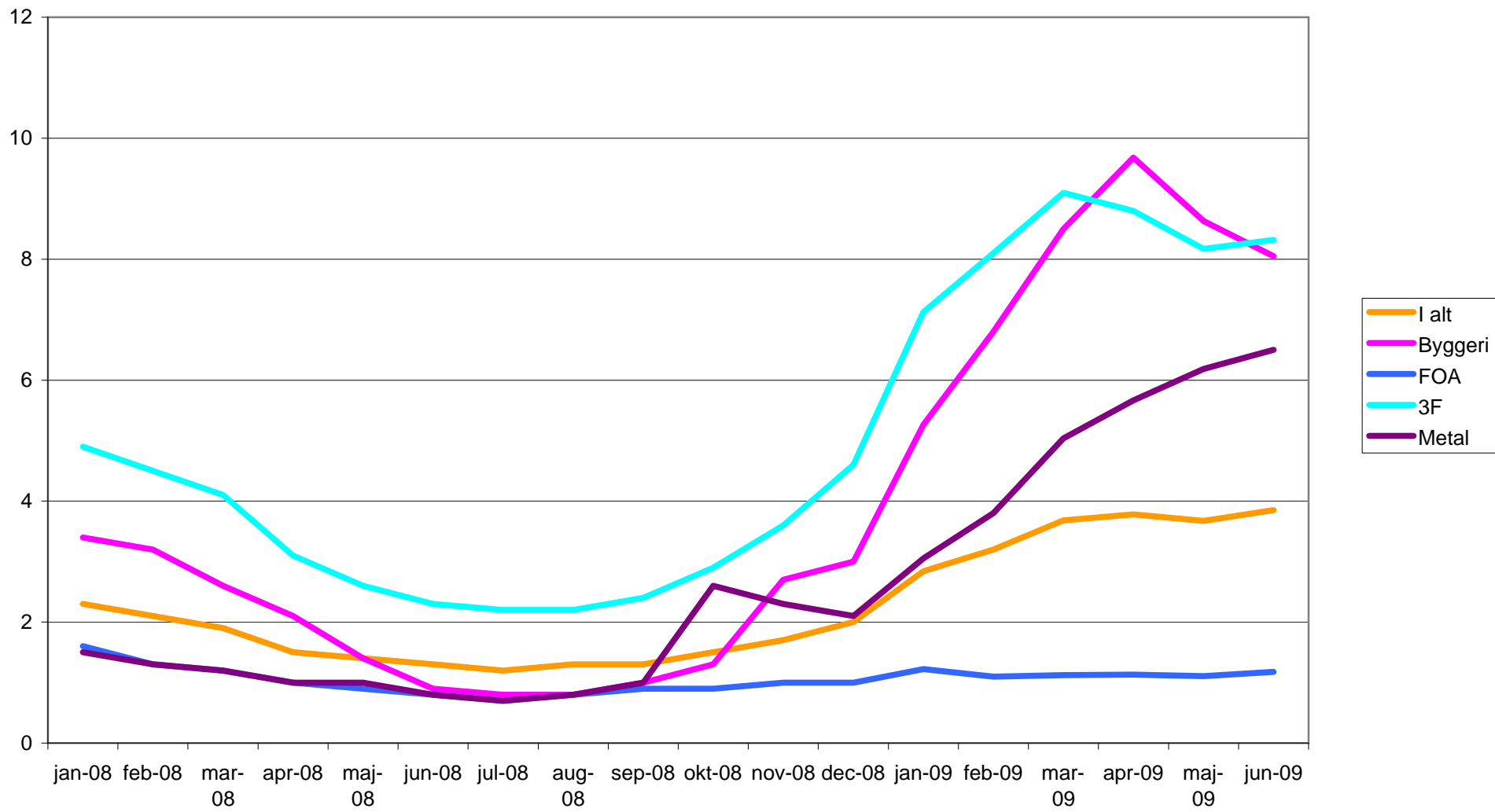
Øvrige: Kristelig a-kasse, RestaurationsBranchen, Danske Lønmodtagere, Frie Funktionærer (FFA)

Kilde: Danmarks Statistik og egne beregninger. Ledighedsprocent: Ledige i forhold til forsikrede

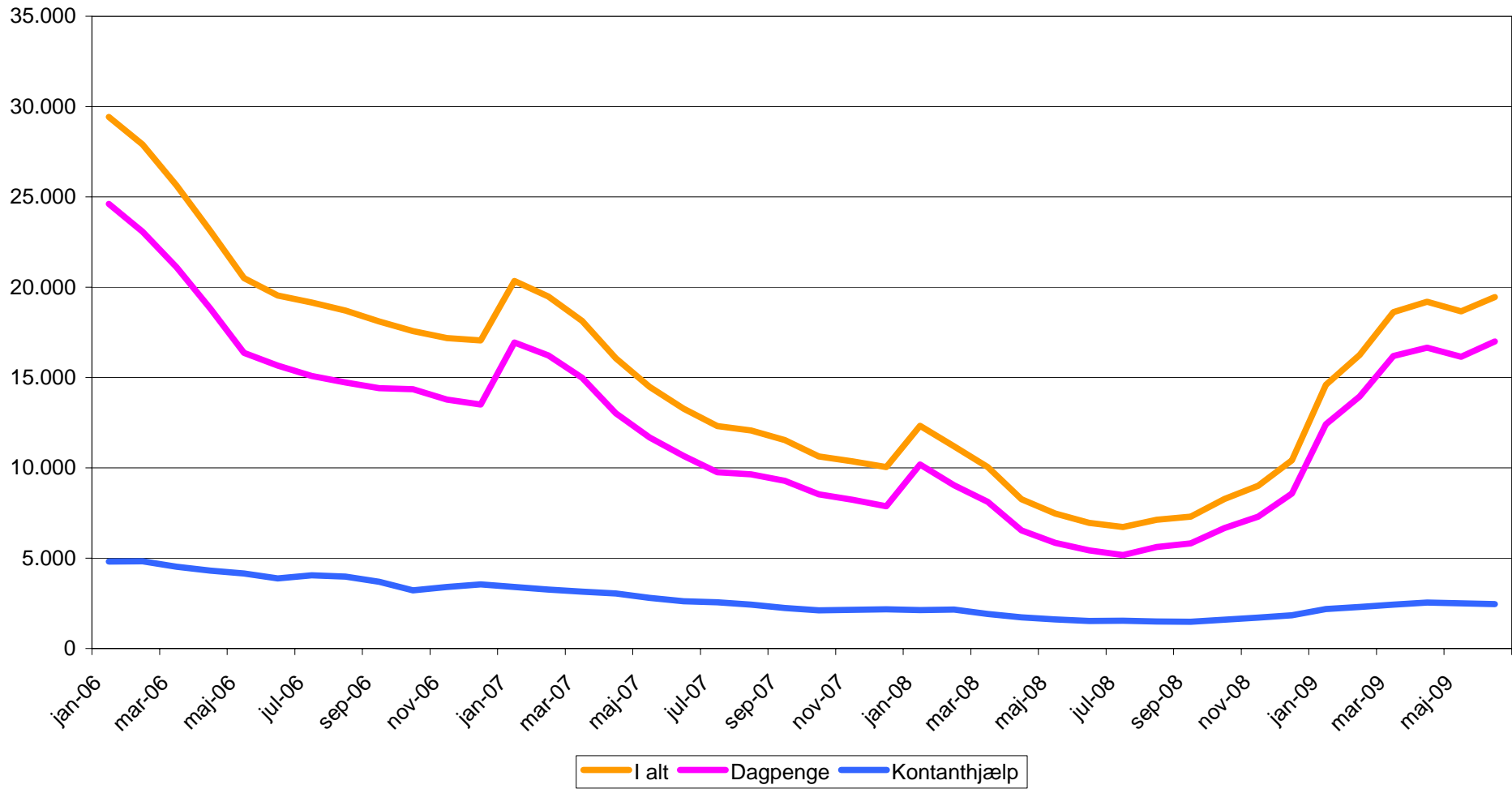
Udviklingen i fuldtidsledige i Syddanmark i perioden januar 2000 og frem
Kilde: Danmarks Statistik og egne beregninger



Udvikling i ledighedsprocenten i udvalgte a-kasser



**Udviklingen i antallet af dagpenge- og kontanthjælpsmodtagere
i Syddanmark fra januar 2006 og frem
Kilde: Danmarks Statistik og egne beregninger**



Udviklingen i fuldtidsledige i Syddanmark fra januar 2006 og frem
Kilde: Danmarks Statistik og egne beregninger

