

Ledigheden i Syddanmark fordelt på køn, forsikringsgruppe, alder og a-kassegruppe				
juli 2009	Antal fuldtidsledige ledige	Ændring i forhold til samme måned i 2008	Ændring i forhold til samme måned i 2008 i %	Ledighedsprocent
Ledighed i alt	18.629	11.912	177,3%	3,1%
Fordelt på køn:				
Mænd	11.504	8.575	292,8%	3,7%
Kvinder	7.125	3.337	88,1%	2,5%
Fordelt på forsikringskategori:				
Dagpengemodtagere	16.146	10.968	211,8%	-
Kontanthjælpsmodtagere	2.483	944	61,3%	-
Fordelt på alder:				
16-24 år	2.203	1.469	200,1%	2,6%
25-29 år	2.370	1.518	178,2%	4,5%
30-39 år	4.919	3.036	161,2%	3,5%
40-49 år	4.654	3.119	203,2%	3,0%
50-66 år	4.482	2.769	161,6%	2,7%
Fordelt på a-kassegrupper:				
Selvstændige	887	598	206,9%	2,2%
Akademikere	923	499	117,7%	2,7%
Funktionærer og tjenestemænd	1.103	389	54,5%	1,3%
HK	1.430	736	106,1%	3,1%
Tekniske funktionærer	1.012	722	249,0%	2,8%
Byggefag	1.199	1.053	721,2%	6,8%
Metal	1.403	1.224	683,8%	6,1%
3F	5.101	3.589	237,4%	7,7%
NNF	326	197	152,7%	4,8%
FOA	379	115	43,6%	1,0%
Øvrige	2.787	1.953	234,2%	4,4%
Ikke-forsikrede	2.079	839	67,7%	-
I alt forsikrede	16.550	11.075	202,3%	3,7%

Kilde: Danmarks Statistik og egne beregninger. Ledighedsprocent: Ledige i a-kasser er i forhold til forsikrede; alder og køn er i forhold til arbejdsstyrken

Note: A-kassefordelingen er som følger:

Selvstændige: Selvstændige Erhvervsdrivende (ASE), Selvstændige (DANA)

Akademikere: Akademikere (AAK), Økonomer (CA), Journalistik, Kommunikation og Sprog, Ingeniører (IAK), Magistre (MA)

Funktionærer og tjenestemænd: Danske Sundhedsorganisationer (DSA), Lærere (DLF-A), Børne- og Ungdomspædagoger (BUPL-A), Funktionærer og Tjenestemænd (FTF-A), Socialpædagoger (SLA), Stats- og Teleansatte (STA)

HK: Handels- og Kontorfunktionærer (HK)

Tekniske funktionærer: Business, IT-faget og Merkonomer (PROSA), Funktionærer og Servicefag, Ledere, Teknikere

Byggefag: El-faget, Træ-Industri-Byg (TIB), Malerfaget og Maritime (-dec 2007), Blik og Rør (-dec 2007)

Metal: Metalarbejdere

3F: Faglig Fælles a-kasse (3F)

NNF: Nærings- og Nydelsesmiddelarbejdere (NNF)

FOA: Fag og Arbejde (FOA)

Øvrige: Kristelig a-kasse, RestaurationsBranchen, Danske Lønmodtagere, Frie Funktionærer (FFA)

Ledigheden opdelt på kommuner i Syddanmark (fuldtidsledige)				
	juli 2009	Ændring i forhold til samme måned i 2008	Ændring i forhold til samme måned i 2008 i %	Ledighedsprocent i forhold til arbejdsstyrken
Assens	891	601	207,2%	4,4%
Faaborg-Midtfyn	812	495	156,2%	3,3%
Kerteminde	380	228	150,0%	3,3%
Langeland	172	98	132,4%	2,8%
Middelfart	521	388	291,7%	2,8%
Nordfyns	548	352	179,6%	3,8%
Nyborg	457	282	161,1%	3,0%
Odense	3.501	1.799	105,7%	3,8%
Svendborg	822	398	93,9%	2,9%
Ærø	52	28	116,7%	1,8%
Fyn	8.158	4.670	133,9%	3,5%
Billund	284	221	350,8%	2,1%
Esbjerg	1.658	1.086	189,9%	2,9%
Fanø	40	23	135,3%	2,5%
Fredericia	919	557	153,9%	3,7%
Haderslev	705	496	237,3%	2,5%
Kolding	1.476	1.073	266,3%	3,2%
Sønderborg	1.333	934	234,1%	3,6%
Tønder	570	363	175,4%	2,9%
Varde	619	476	332,9%	2,4%
Vejen	465	390	520,0%	2,2%
Vejle	1.451	1.017	234,3%	2,7%
Aabenraa	950	605	175,4%	3,2%
Syddjylland	10.471	7.242	224,3%	2,9%
Syddanmark i alt	18.629	11.912	177,3%	3,1%
Hele landet	89.407	50.519	129,9%	3,2%

Kilde: Danmarks Statistik og egne beregninger. Ledighedsprocent i forhold til arbejdsstyrken (antal fuldtidsledige)

Ledigheden i Syddanmark opdelt på Køn (fuldtidsledige)

juli 2009	Mænd	Ændring i forhold til samme måned i 2008	Ændring i forhold til samme måned i 2008 i %	Ledigheds-pct. for mænd	Kvinder	Ændring i forhold til samme måned i 2008	Ændring i forhold til samme måned i 2008 i %	Ledigheds-pct. for kvinder
Assens	572	454	384,7%	5,2%	320	148	86,0%	3,3%
Faaborg-Midtfyn	493	364	282,2%	3,7%	319	131	69,7%	2,7%
Kerteminde	241	188	354,7%	4,0%	139	40	40,4%	2,6%
Langeland	127	95	296,9%	4,0%	45	3	7,1%	1,6%
Middelfart	328	282	613,0%	3,4%	194	106	120,5%	2,2%
Nordfyns	331	260	366,2%	4,2%	217	92	73,6%	3,2%
Nyborg	312	236	310,5%	3,9%	144	45	45,5%	2,0%
Odense	2.107	1.276	153,5%	4,3%	1.394	522	59,9%	3,1%
Svendborg	530	350	194,4%	3,6%	292	48	19,7%	2,2%
Ærø	33	23	230,0%	2,1%	19	5	35,7%	1,5%
Fyn	5.074	3.528	228,2%	4,1%	3.084	1.142	58,8%	2,7%
Billund	187	162	648,0%	2,6%	97	59	155,3%	1,6%
Esbjerg	1.028	747	265,8%	3,4%	629	338	116,2%	2,3%
Fanø	23	17	283,3%	2,8%	17	6	54,5%	2,2%
Fredericia	565	416	279,2%	4,3%	355	143	67,5%	3,0%
Haderslev	423	345	442,3%	2,8%	283	152	116,0%	2,2%
Kolding	907	720	385,0%	3,8%	569	352	162,2%	2,6%
Sønderborg	827	633	326,3%	4,3%	506	301	146,8%	2,9%
Tønder	363	286	371,4%	3,4%	207	77	59,2%	2,3%
Varde	385	326	552,5%	2,8%	234	150	178,6%	2,0%
Vejen	279	257	1168,2%	2,4%	186	133	250,9%	1,9%
Vejle	869	690	385,5%	3,1%	582	327	128,2%	2,2%
Aabenraa	576	449	353,5%	3,7%	374	156	71,6%	2,7%
Syddjylland	6.430	5.047	364,9%	3,4%	4.041	2.195	118,9%	2,4%
Syddanmark i alt	11.504	8.575	292,8%	3,7%	7.125	3.337	88,1%	2,5%
Hele landet	53.419	35.383	196,2%	3,7%	35.988	15.136	72,6%	2,7%

Kilde: Danmarks Statistik og egne beregninger. Ledighedsprocent i forhold til arbejdsstyrken

Ledigheden opdelt på alder i Syddanmark (fuldtidsledige)

juli 09	16-24 år		25-29 år		30-39 år		40-49 år		50-66 år		Alder i alt	
	Antal ledige	Ledighedsprocent	Antal ledige	Ledighedsprocent	Antal ledige	Ledighedsprocent	Antal ledige	Ledighedsprocent	Antal ledige	Ledighedsprocent	Antal ledige	Ledighedsprocent
Assens	84	3,7%	74	5,4%	244	5,0%	229	4,0%	233	3,8%	891	4,4%
Faaborg-Midtfyn	90	3,2%	82	5,0%	215	3,7%	221	3,2%	180	2,3%	812	3,3%
Kerteminde	38	2,9%	46	6,9%	95	3,5%	100	3,1%	91	2,6%	380	3,3%
Langeland	18	2,5%	13	3,6%	34	2,9%	48	2,9%	50	2,3%	172	2,8%
Middelfart	37	1,7%	42	3,4%	146	3,2%	135	2,7%	144	2,6%	521	2,8%
Nordfyns	47	2,8%	49	5,0%	147	4,1%	153	3,8%	132	3,0%	548	3,8%
Nyborg	42	2,3%	63	5,5%	124	3,5%	119	2,9%	93	2,0%	457	3,0%
Odense	414	2,6%	559	4,7%	1.039	4,6%	797	3,8%	610	2,8%	3.501	3,8%
Svendborg	78	2,1%	84	3,7%	218	3,6%	224	3,0%	183	2,2%	822	2,9%
Ærø	4	1,5%	4	2,7%	11	2,1%	16	2,0%	14	1,2%	52	1,8%
Fyn	852	2,6%	1.015	4,7%	2.273	4,1%	2.043	3,4%	1.729	2,6%	8.158	3,5%
Billund	32	1,7%	37	3,2%	76	2,5%	70	2,0%	59	1,6%	284	2,1%
Esbjerg	221	2,4%	232	4,5%	415	3,2%	400	2,7%	342	2,2%	1.658	2,9%
Fanø	2	1,2%	3	4,5%	8	2,9%	11	2,7%	14	2,0%	40	2,5%
Fredericia	159	4,5%	128	5,7%	252	4,2%	196	3,0%	167	2,5%	919	3,7%
Haderslev	83	2,2%	103	4,4%	163	2,6%	187	2,5%	155	1,9%	705	2,5%
Kolding	199	2,9%	186	4,3%	379	3,2%	360	3,2%	299	2,6%	1.476	3,2%
Sønderborg	216	4,3%	188	6,4%	302	3,4%	333	3,4%	261	2,5%	1.333	3,6%
Tønder	59	2,0%	53	3,9%	136	3,5%	171	3,1%	132	2,2%	570	2,9%
Varde	82	2,2%	71	3,6%	154	2,7%	151	2,2%	140	1,9%	619	2,4%
Vejen	47	1,6%	66	3,7%	129	2,6%	115	2,1%	94	1,6%	465	2,2%
Vejle	126	1,7%	179	3,6%	407	3,0%	379	2,7%	315	2,2%	1.451	2,7%
Aabenraa	125	3,2%	109	4,9%	225	3,5%	239	3,0%	221	2,5%	950	3,2%
Syddjylland	1.351	2,6%	1.355	4,4%	2.646	3,2%	2.611	2,8%	2.197	2,2%	10.471	2,9%
Syddanmark i alt	2.203	2,6%	2.370	4,5%	4.919	3,5%	4.654	3,0%	3.926	2,4%	18.629	3,1%
Hele landet	10.578	2,7%	11.572	4,3%	24.444	3,6%	21.660	3,1%	18.258	2,4%	89.407	3,2%

Kilde: Danmarks Statistik og egne beregninger. Ledighedsprocent i forhold til arbejdsstyrken

Ledigheden opdelt på a-kasser og kommuner i Syddanmark (fuldtidsledige)

juli 2009	Selvstændige		Akademikere		Funktionærer og tjenestemænd		HK		Tekniske funktionærer		Byggefag		Metal		3F		NNF		FOA		Øvrige		I alt	
	Antal ledige	Ledige i procent	Antal ledige	Ledige i procent	Antal ledige	Ledige i procent	Antal ledige	Ledige i procent	Antal ledige	Ledige i procent	Antal ledige	Ledige i procent	Antal ledige	Ledige i procent	Antal ledige	Ledige i procent	Antal ledige	Ledige i procent	Antal ledige	Ledige i procent	Antal ledige	Ledige i procent	Antal ledige	Ledige i procent
Assens	47	3,0%	27	2,6%	39	1,4%	50	3,3%	41	3,6%	99	12,0%	89	9,3%	261	10,0%	9	5,1%	18	1,3%	125	5,8%	805	5,0%
Faaborg-Midtfyn	41	2,0%	23	1,9%	50	1,4%	49	2,6%	43	3,2%	57	6,5%	76	6,3%	235	7,9%	11	3,3%	17	0,9%	114	5,0%	716	3,6%
Kerteminde	13	1,6%	12	2,1%	18	1,2%	25	2,6%	26	3,5%	21	6,2%	52	5,5%	127	8,3%	1	1,9%	8	0,9%	44	5,4%	347	3,8%
Langeland	6	1,1%	7	4,7%	11	1,6%	9	2,0%	7	3,7%	13	4,9%	29	10,0%	51	6,1%	4	4,5%	3	0,5%	18	3,9%	158	3,4%
Middelfart	30	2,3%	29	2,4%	32	1,2%	33	2,3%	40	3,2%	37	7,6%	48	7,2%	175	7,4%	3	3,5%	11	0,9%	65	3,8%	503	3,5%
Nordfyns	24	2,0%	16	2,8%	20	1,1%	42	4,2%	34	3,9%	42	7,4%	39	5,5%	210	9,9%	7	5,4%	12	1,1%	74	4,9%	520	4,5%
Nyborg	23	2,3%	24	3,2%	26	1,2%	39	3,3%	25	3,2%	28	5,7%	50	6,5%	150	7,0%	1	1,7%	9	0,8%	50	4,0%	425	3,6%
Odense	164	3,5%	381	4,4%	276	1,9%	338	4,4%	183	3,3%	167	7,3%	234	7,0%	765	10,0%	36	5,2%	95	1,8%	475	6,4%	3.114	4,6%
Svendborg	36	1,8%	26	1,6%	77	1,5%	74	3,3%	33	2,4%	69	7,1%	96	7,8%	212	8,3%	9	4,9%	16	0,8%	97	4,7%	745	3,5%
Ærø	2	0,7%	2	2,1%	8	1,6%	3	1,4%	1	1,8%	2	2,5%	5	2,9%	10	3,6%	0	0,0%	4	1,2%	7	3,1%	44	2,0%
Fyn	386	2,5%	548	3,5%	556	1,6%	661	3,5%	433	3,3%	533	7,4%	717	7,0%	2.196	8,8%	81	4,5%	194	1,2%	1.067	5,4%	7.372	4,1%
Billund	12	1,3%	11	2,5%	9	0,7%	12	1,4%	18	2,1%	19	4,6%	22	4,2%	73	3,7%	10	5,4%	4	0,6%	61	2,9%	251	2,5%
Esbjerg	65	1,8%	53	1,8%	126	1,5%	112	2,5%	107	2,9%	116	6,1%	85	4,1%	413	7,3%	69	5,7%	32	0,9%	253	3,9%	1.431	3,3%
Fanø	4	2,4%	4	3,5%	3	0,9%	7	6,8%	2	2,9%	0	0,0%	1	3,0%	5	4,7%	0	0,0%	0	0,0%	6	5,2%	32	2,7%
Fredericia	36	2,7%	27	1,9%	34	1,0%	73	3,5%	43	2,6%	44	7,0%	64	7,0%	268	7,2%	11	4,5%	12	0,8%	86	3,7%	698	3,6%
Haderslev	29	1,4%	13	1,2%	52	1,2%	52	2,6%	32	2,2%	40	6,2%	57	5,4%	212	6,2%	18	5,1%	14	0,8%	115	3,6%	634	3,0%
Kolding	73	2,5%	80	2,6%	70	1,2%	141	3,8%	93	2,6%	81	7,0%	112	6,8%	341	7,3%	18	5,8%	17	0,7%	274	4,7%	1.300	3,7%
Sønderborg	44	2,0%	54	2,1%	48	1,0%	70	2,7%	65	2,7%	60	7,7%	123	7,0%	454	9,1%	22	5,0%	25	1,1%	177	4,6%	1.142	4,0%
Tønder	59	2,7%	16	3,2%	23	1,0%	28	2,4%	12	1,6%	44	6,6%	36	5,3%	160	6,5%	11	4,2%	13	1,0%	107	4,1%	509	3,4%
Varde	30	1,4%	11	1,4%	30	0,9%	39	2,3%	33	2,4%	83	6,6%	30	3,3%	168	5,8%	12	4,3%	11	0,7%	115	3,6%	562	2,9%
Vejen	23	1,4%	15	2,0%	22	1,0%	30	1,9%	30	2,3%	43	5,1%	29	3,5%	138	4,9%	2	0,6%	11	0,9%	93	3,3%	436	2,6%
Vejle	89	2,2%	70	1,9%	89	1,1%	140	3,3%	101	2,6%	98	7,7%	58	4,4%	409	7,6%	54	6,0%	22	0,8%	257	4,0%	1.387	3,3%
Aabenraa	35	1,7%	21	1,8%	43	1,1%	65	2,7%	48	2,9%	37	5,0%	68	5,9%	265	7,9%	18	4,3%	23	1,2%	180	4,6%	803	3,6%
Syddanmark	501	2,0%	375	2,0%	549	1,2%	770	2,9%	579	2,6%	667	6,4%	686	5,3%	2.905	7,0%	244	4,9%	185	0,9%	1.721	4,0%	9.182	3,4%
Syddanmark i alt	887	2,2%	923	2,7%	1.103	1,3%	1.430	3,1%	1.012	2,8%	1.199	6,8%	1.403	6,1%	5.101	7,7%	326	4,8%	379	1,0%	2.787	4,4%	16.550	3,7%
Hele landet	4.011	2,3%	7.883	3,2%	5.950	1,5%	7.305	3,2%	5.183	3,1%	5.734	7,3%	5.202	6,2%	19.637	7,6%	1.206	5,4%	2.270	1,4%	11.568	4,5%	75.949	3,7%

Note: A-kassefordelingen er som følger:

Selvstændige: Selvstændige Erhvervsdrivende (ASE), Selvstændige (DANA)

Akademikere: Akademikere (AAK), Økonomer (CA), Journalistik, Kommunikation og Sprog, Ingeniører (IAK), Magistre (MA)

Funktionærer og tjenestemænd: Danske Sundhedsorganisationer (DSA), Lærere (DLF-A), Børne- og Ungdomspædagoger (BUPL-A), Funktionærer og Tjenestemænd (FTF-A), Socialpædagoger (SLA), Stats- og Teleansatte (STA)

HK: Handels- og Kontorfunktionærer (HK)

Tekniske funktionærer: Business, IT-faget og Merkonomer (PROSA), Funktionærer og Servicefag, Ledere, Teknikere

Byggefag: El-faget, Træ-Industri-Byg (TIB), Malerfaget og Maritime (-dec 2007), Blik og Rør (-dec 2007)

Metal: Metalarbejdere

3F: Faglig Fælles a-kasse (3F)

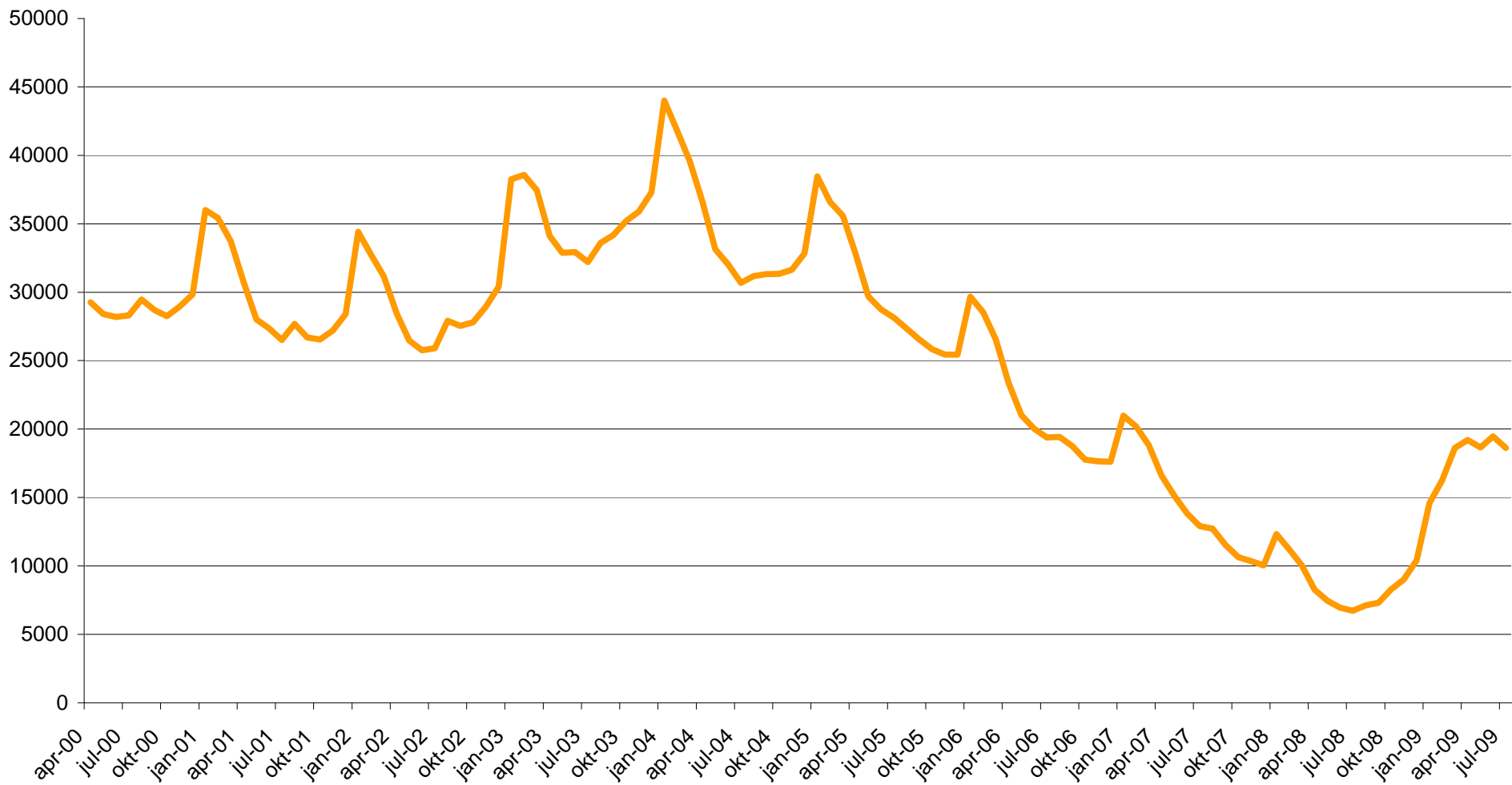
NNF: Nærings- og Nydelsesmiddelarbejdere (NNF)

FOA: Fag og Arbejde (FOA)

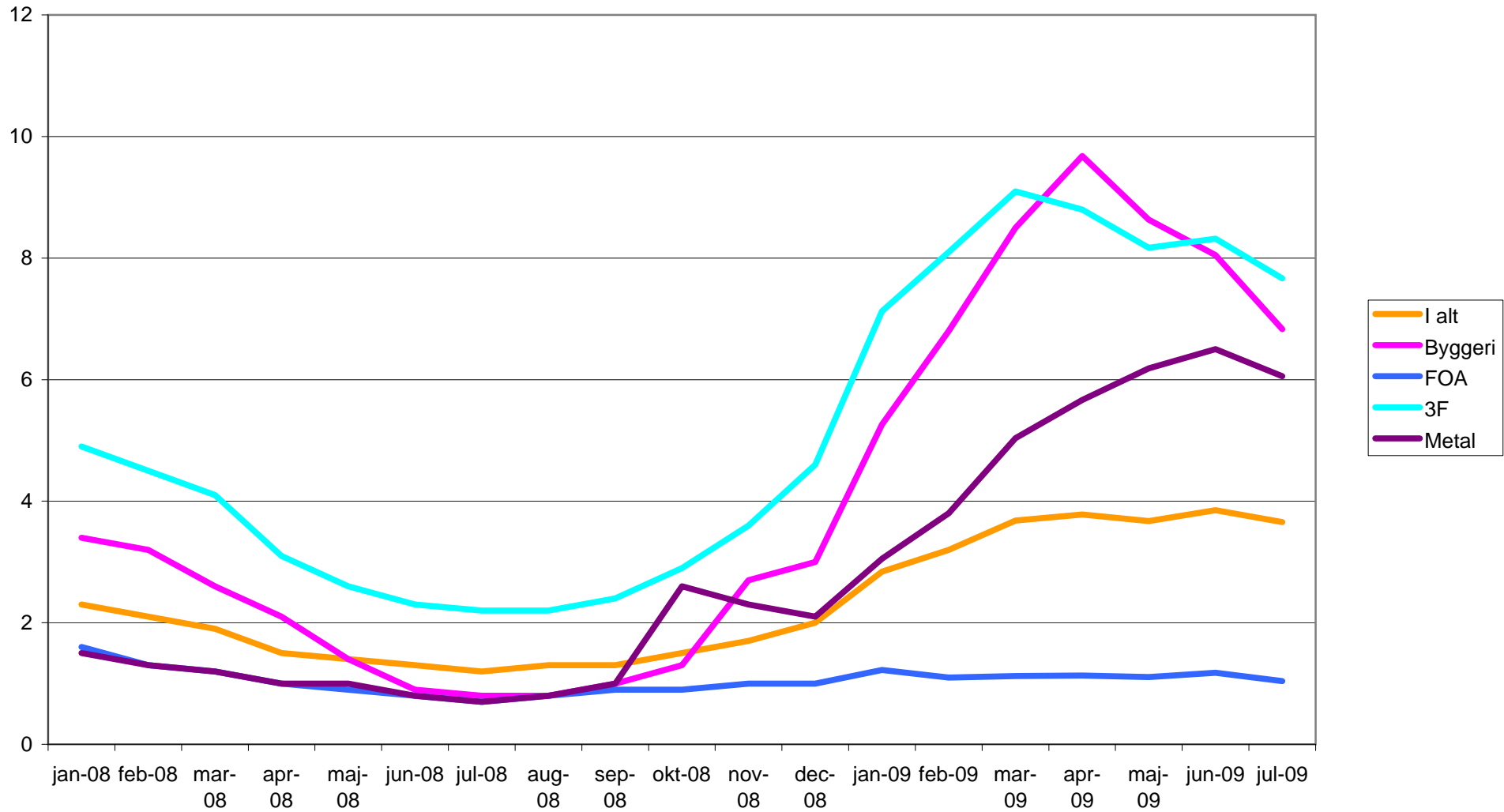
Øvrige: Kristelig a-kasse, RestaurationsBranchen, Danske Lønmodtagere, Frie Funktionærer (FFA)

Kilde: Danmarks Statistik og egne beregninger. Ledighedsprocent: Ledige i forhold til forsikrede

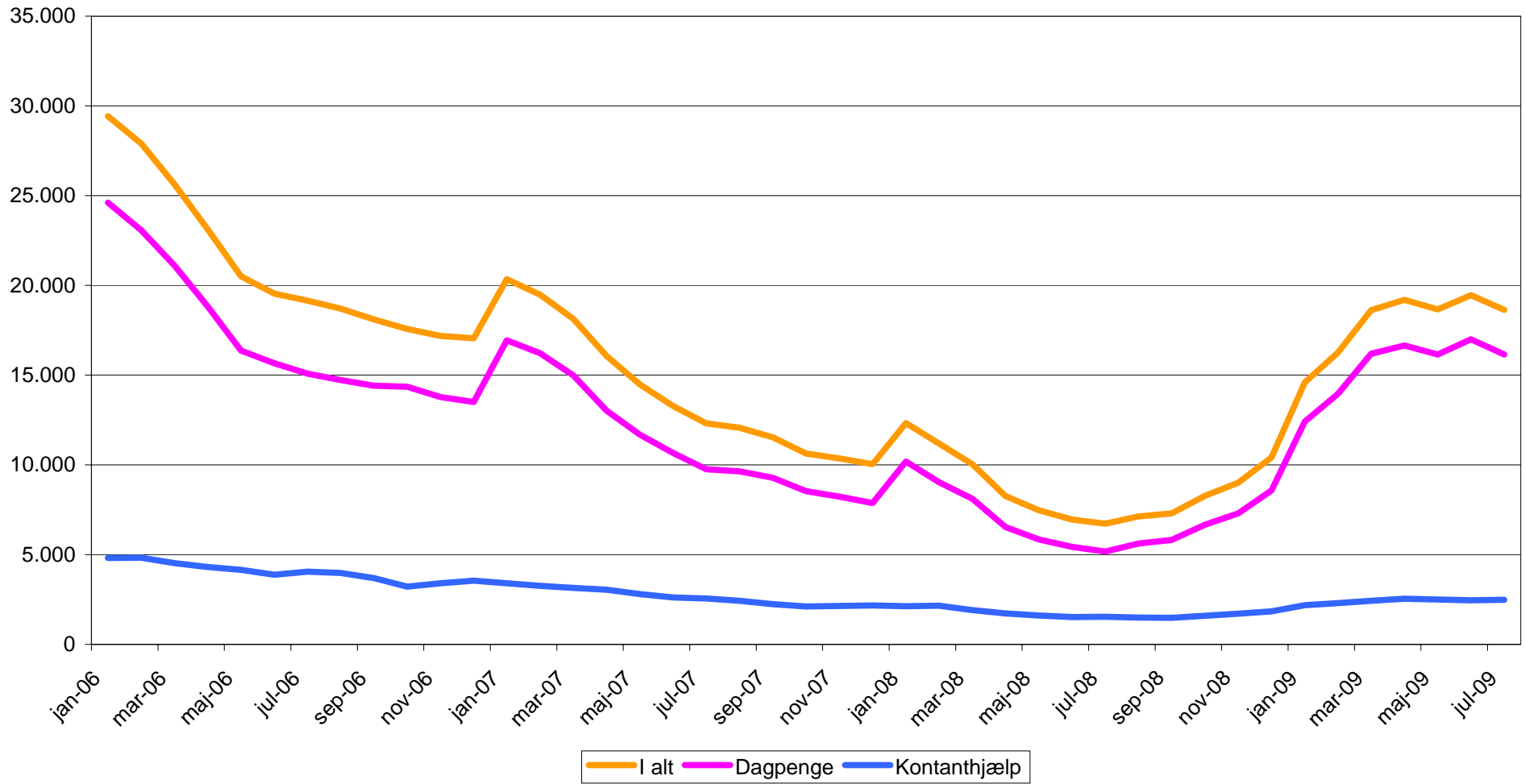
Udviklingen i fuldtidsledige i Syddanmark i perioden januar 2000 og frem
Kilde: Danmarks Statistik og egne beregninger



Udvikling i ledighedsprocenten i udvalgte a-kasser



**Udviklingen i antallet af dagpenge- og kontanthjælpsmodtagere
i Syddanmark fra januar 2006 og frem
Kilde: Danmarks Statistik og egne beregninger**



Udviklingen i fuldtidsledige i Syddanmark fra januar 2006 og frem
Kilde: Danmarks Statistik og egne beregninger

