

Ledigheden i Syddanmark fordelt på køn, forsikringsgruppe, alder og a-kassegruppe				
august 2008	Antal fuldtidsledige ledige	Ændring i forhold til samme måned i 2007	Ændring i forhold til samme måned i 2007 i %	Ledighedsprocent
Ledighed i alt	7.124	-4.944	-41,0%	1,2%
Fordelt på køn:				
Mænd	3.180	-1.727	-35,2%	1,0%
Kvinder	3.943	-3.218	-44,9%	1,4%
Fordelt på forsikringskategori:				
Dagpengemodtagere	5.625	-4.013	-41,6%	-
Kontanthjælpsmodtagere	1.499	-930	-38,3%	-
Fordelt på alder:				
16-24 år	816	-321	-28,2%	1,0%
25-29 år	1.016	-592	-36,8%	1,9%
30-39 år	1.997	-1.334	-40,0%	1,4%
40-49 år	1.611	-1.008	-38,5%	1,1%
50-66 år	1.684	-1.688	-50,1%	1,0%
Fordelt på a-kassegrupper:				
Selvstændige	259	-368	-58,7%	0,6%
Akademikere	545	-337	-38,2%	1,6%
Funktionærer og tjenestemænd	854	-859	-50,1%	1,0%
HK	755	-688	-47,7%	1,6%
Tekniske funktionærer	356	-239	-40,2%	1,0%
Byggefag	160	-28	-14,9%	0,9%
Metal	194	-110	-36,2%	0,8%
3F	1.508	-728	-32,6%	2,2%
NNF	129	-103	-44,4%	1,8%
FOA	287	-324	-53,0%	0,8%
Øvrige	863	-403	-31,8%	1,4%
Ikke-forsikrede	1.215	-759	-38,4%	-
I alt forsikrede	5.910	-4.187	-41,5%	1,3%

Kilde: Danmarks Statistik og egne beregninger. Ledighedsprocent: Ledige i forhold til forsikrede

Note: A-kassefordelingen er som følger:

Selvstændige: Selvstændige Erhvervsdrivende (ASE), Selvstændige (DANA)

Akademikere: Akademikere (AAK), Økonomer (CA), Journalistik, Kommunikation og Sprog, Ingeniører (IAK), Magistre (MA)

Funktionærer og tjenestemænd: Danske Sundhedsorganisationer (DSA), Lærere (DLF-A), Børne- og Ungdomspædagoger (BUPL-A), Funktionærer og Tjenestemænd (FTF-A), Socialpædagoger (SLA), Stats- og Teleansatte (STA)

HK: Handels- og Kontorfunktionærer (HK)

Tekniske funktionærer: Business, IT-faget og Merkonomer (PROSA), Funktionærer og Servicefag, Ledere, Teknikere

Byggefag: El-faget, Træ-Industri-Byg (TIB), Malerfaget og Maritime (-dec 2007), Blik og Rør (-dec 2007)

Metal: Metalarbejdere

3F: Faglig Fælles a-kasse (3F)

NNF: Nærings- og Nydelsesmiddelarbejdere (NNF)

FOA: Fag og Arbejde (FOA)

Øvrige: Kristelig a-kasse, RestaurationsBranchen, Danske Lønmodtagere, Frie Funktionærer (FFA)

Ledigheden opdelt på kommuner i Syddanmark (fuldtidsledige)				
	august 2008	Ændring i forhold til samme måned i 2007	Ændring i forhold til samme måned i 2007 i %	Ledighedsprocent i forhold til arbejdsstyrken
Assens	307	-128	-29,4%	1,5%
Faaborg-Midtfyn	335	-146	-30,4%	1,3%
Kerteminde	146	-100	-40,7%	1,3%
Langeland	75	-100	-57,1%	1,2%
Middelfart	150	-144	-49,0%	0,8%
Nordfyns	194	-116	-37,4%	1,3%
Nyborg	165	-125	-43,1%	1,1%
Odense	1.841	-1.137	-38,2%	2,0%
Svendborg	456	-388	-46,0%	1,6%
Ærø	25	-42	-62,7%	0,9%
Fyn	3.693	-2.425	-39,6%	1,6%
Billund	78	-59	-43,1%	0,6%
Esbjerg	585	-489	-45,5%	1,0%
Fanø	17	-11	-39,3%	1,1%
Fredericia	368	-127	-25,7%	1,5%
Haderslev	238	-289	-54,8%	0,9%
Kolding	470	-288	-38,0%	1,0%
Sønderborg	413	-284	-40,7%	1,1%
Tønder	199	-212	-51,6%	1,0%
Varde	157	-104	-39,8%	0,6%
Vejen	90	-116	-56,3%	0,4%
Vejle	457	-262	-36,4%	0,8%
Aabenraa	360	-276	-43,4%	1,2%
Syddjylland	3.431	-2.519	-42,3%	1,0%
Syddanmark i alt	7.124	-4.944	-41,0%	1,2%
Hele landet	41.168	-24.818	-37,6%	1,5%

Kilde: Danmarks Statistik og egne beregninger. Ledighedsprocent i forhold til arbejdsstyrken (antal fuldtidsledige)

Ledigheden i Syddanmark opdelt på Køn (fuldtidsledige)

august 2008	Mænd	Ændring i forhold til samme måned i 2007	Ændring i forhold til samme måned i 2007 i %	Ledigheds-pct. for mænd	Kvinder	Ændring i forhold til samme måned i 2007	Ændring i forhold til samme måned i 2007 i %	Ledigheds-pct. for kvinder
Assens	129	-46	-26,3%	1,2%	177	-82	-31,7%	1,9%
Faaborg-Midtfyn	132	-28	-17,5%	1,0%	203	-118	-36,8%	1,7%
Kerteminde	63	-28	-30,8%	1,0%	83	-72	-46,5%	1,5%
Langeland	37	-36	-49,3%	1,1%	38	-64	-62,7%	1,3%
Middelfart	59	-46	-43,8%	0,6%	90	-99	-52,4%	1,0%
Nordfyns	81	-15	-15,6%	1,0%	113	-101	-47,2%	1,7%
Nyborg	75	-27	-26,5%	0,9%	90	-97	-51,9%	1,3%
Odense	892	-451	-33,6%	1,8%	949	-686	-42,0%	2,1%
Svendborg	198	-156	-44,1%	1,3%	258	-232	-47,3%	1,9%
Ærø	11	-23	-67,6%	0,7%	14	-19	-57,6%	1,1%
Fyn	1.678	-856	-33,8%	1,4%	2.015	-1.569	-43,8%	1,8%
Billund	31	-23	-42,6%	0,4%	47	-36	-43,4%	0,8%
Esbjerg	298	-204	-40,6%	1,0%	286	-286	-50,0%	1,1%
Fanø	7	-7	-50,0%	0,8%	11	-3	-21,4%	1,5%
Fredericia	161	-19	-10,6%	1,2%	207	-109	-34,5%	1,8%
Haderslev	84	-113	-57,4%	0,6%	153	-177	-53,6%	1,2%
Kolding	203	-97	-32,3%	0,8%	266	-192	-41,9%	1,2%
Sønderborg	214	-110	-34,0%	1,1%	199	-174	-46,6%	1,1%
Tønder	79	-75	-48,7%	0,7%	120	-137	-53,3%	1,3%
Varde	65	-35	-35,0%	0,5%	91	-71	-43,8%	0,8%
Vejen	34	-21	-38,2%	0,3%	56	-95	-62,9%	0,6%
Vejle	188	-57	-23,3%	0,7%	269	-205	-43,2%	1,0%
Aabenraa	137	-112	-45,0%	0,9%	223	-165	-42,5%	1,6%
Syddjylland	1.503	-870	-36,7%	0,8%	1.928	-1.649	-46,1%	1,1%
Syddanmark i alt	3.180	-1.727	-35,2%	1,0%	3.943	-3.218	-44,9%	1,4%
Hele landet	19.229	-8.467	-30,6%	1,3%	21.939	-16.350	-42,7%	1,6%

Kilde: Danmarks Statistik og egne beregninger. Ledighedsprocent i forhold til arbejdsstyrken

Ledigheden opdelt på alder i Syddanmark (fuldtidsledige)

august 08	16-24 år		25-29 år		30-39 år		40-49 år		50-66 år		Alder i alt	
	Antal ledige	Ledighedsprocent	Antal ledige	Ledighedsprocent	Antal ledige	Ledighedsprocent	Antal ledige	Ledighedsprocent	Antal ledige	Ledighedsprocent	Antal ledige	Ledighedsprocent
Assens	29	1,3%	35	2,5%	87	1,8%	69	1,2%	75	1,2%	307	1,5%
Faaborg-Midtfyn	33	1,2%	37	2,3%	92	1,6%	84	1,2%	79	1,0%	335	1,3%
Kerteminde	13	1,0%	21	3,1%	35	1,3%	40	1,2%	32	0,9%	146	1,3%
Langeland	7	1,0%	7	1,9%	12	1,0%	21	1,3%	25	1,1%	75	1,2%
Middelfart	9	0,4%	18	1,5%	45	1,0%	41	0,8%	32	0,6%	150	0,8%
Nordfyns	19	1,1%	15	1,5%	53	1,5%	52	1,3%	51	1,2%	194	1,3%
Nyborg	19	1,1%	20	1,7%	39	1,1%	47	1,2%	36	0,8%	165	1,1%
Odense	191	1,2%	331	2,8%	585	2,6%	390	1,9%	307	1,4%	1.841	2,0%
Svendborg	47	1,2%	47	2,1%	111	1,8%	115	1,5%	115	1,4%	456	1,6%
Ærø	3	1,1%	1	0,7%	5	0,9%	7	0,9%	8	0,7%	25	0,9%
Fyn	369	1,1%	531	2,4%	1.063	1,9%	865	1,4%	761	1,2%	3.693	1,6%
Billund	8	0,4%	14	1,2%	27	0,9%	16	0,5%	12	0,3%	78	0,6%
Esbjerg	70	0,8%	76	1,5%	150	1,2%	144	1,0%	125	0,8%	585	1,0%
Fanø	0	0,0%	3	4,5%	6	2,2%	3	0,7%	4	0,6%	17	1,1%
Fredericia	54	1,5%	53	2,3%	117	2,0%	68	1,1%	65	1,0%	368	1,5%
Haderslev	30	0,8%	22	0,9%	61	1,0%	47	0,6%	73	0,9%	238	0,9%
Kolding	74	1,1%	78	1,8%	128	1,1%	102	0,9%	78	0,7%	470	1,0%
Sønderborg	69	1,4%	64	2,2%	113	1,3%	82	0,8%	72	0,7%	413	1,1%
Tønder	17	0,6%	19	1,4%	50	1,3%	49	0,9%	53	0,9%	199	1,0%
Varde	16	0,4%	23	1,2%	46	0,8%	29	0,4%	36	0,5%	157	0,6%
Vejen	16	0,5%	13	0,7%	22	0,4%	18	0,3%	16	0,3%	90	0,4%
Vejle	33	0,5%	73	1,5%	133	1,0%	96	0,7%	100	0,7%	457	0,8%
Aabenraa	60	1,5%	47	2,1%	80	1,2%	91	1,1%	70	0,8%	360	1,2%
Syddjylland	446	0,9%	486	1,6%	933	1,1%	745	0,8%	705	0,7%	3.431	1,0%
Syddanmark i alt	816	1,0%	1.016	1,9%	1.997	1,4%	1.611	1,1%	1.465	0,9%	7.124	1,2%
Hele landet	4.521	1,2%	6.131	2,3%	12.006	1,8%	9.218	1,3%	7.893	1,0%	41.168	1,5%

Kilde: Danmarks Statistik og egne beregninger. Ledighedsprocent i forhold til arbejdsstyrken

Ledigheden opdelt på a-kasser og kommuner i Syddanmark (fuldtidsledige)

august 2008	Selvstændige		Akademikere		Funktionærer og tjenestemænd		HK		Tekniske funktionærer		Byggefag		Metal		3F		NNF		FOA		Øvrige		I alt	
	Antal ledige	Ledige i procent	Antal ledige	Ledige i procent	Antal ledige	Ledige i procent	Antal ledige	Ledige i procent	Antal ledige	Ledige i procent	Antal ledige	Ledige i procent	Antal ledige	Ledige i procent	Antal ledige	Ledige i procent	Antal ledige	Ledige i procent	Antal ledige	Ledige i procent	Antal ledige	Ledige i procent	Antal ledige	Ledige i procent
Assens	16	1,0%	20	1,9%	40	1,4%	28	1,8%	16	1,4%	12	1,4%	10	1,0%	73	2,7%	3	1,6%	13	0,9%	40	1,9%	271	1,7%
Faaborg-Midtfyn	12	0,6%	14	1,2%	47	1,3%	36	1,8%	10	0,8%	10	1,1%	9	0,7%	78	2,5%	5	1,5%	23	1,2%	41	1,9%	285	1,4%
Kerteminde	7	0,9%	10	1,7%	21	1,4%	14	1,4%	3	0,4%	3	0,9%	15	1,5%	33	2,1%	0	0,0%	6	0,7%	13	1,6%	125	1,4%
Langeland	2	0,3%	6	4,1%	10	1,4%	8	1,7%	3	1,6%	2	0,7%	4	1,3%	15	1,7%	2	1,9%	3	0,5%	11	2,5%	66	1,4%
Middelfart	6	0,5%	12	1,0%	15	0,5%	16	1,1%	7	0,6%	2	0,4%	6	0,9%	45	1,8%	2	2,1%	9	0,7%	17	1,1%	137	0,9%
Nordfyns	12	1,0%	8	1,4%	11	0,6%	15	1,4%	9	1,0%	6	1,0%	6	0,8%	66	3,0%	1	0,7%	10	0,9%	28	1,9%	172	1,5%
Nyborg	4	0,4%	12	1,6%	19	0,9%	20	1,6%	8	1,0%	2	0,4%	7	0,9%	49	2,2%	0	0,0%	5	0,5%	21	1,8%	147	1,2%
Odense	58	1,2%	240	2,9%	234	1,7%	197	2,4%	91	1,7%	23	1,0%	61	1,8%	307	3,9%	33	4,5%	69	1,3%	205	2,9%	1.518	2,2%
Svendborg	16	0,8%	32	2,0%	93	1,8%	59	2,5%	17	1,3%	11	1,1%	9	0,7%	85	3,2%	5	2,4%	28	1,3%	41	2,0%	396	1,8%
Ærø	1	0,3%	2	2,1%	4	0,8%	3	1,4%	2	3,2%	0	0,0%	1	0,5%	3	1,0%	0	0,0%	3	0,9%	2	0,9%	21	0,9%
Fyn	133	0,9%	357	2,3%	496	1,4%	395	2,0%	168	1,3%	69	0,9%	126	1,2%	755	2,9%	51	2,6%	168	1,0%	419	2,2%	3.137	1,7%
Billund	2	0,2%	3	0,7%	8	0,6%	8	0,9%	7	0,8%	2	0,5%	1	0,2%	19	0,9%	5	2,5%	0	0,0%	9	0,5%	64	0,6%
Esbjerg	12	0,3%	34	1,2%	91	1,1%	63	1,3%	37	1,0%	17	0,9%	12	0,6%	152	2,6%	7	0,5%	22	0,6%	61	1,0%	508	1,2%
Fanø	0	0,0%	2	1,8%	2	0,5%	2	1,9%	1	1,4%	0	0,0%	0	0,0%	4	3,2%	0	0,0%	0	0,0%	1	1,0%	12	1,0%
Fredericia	8	0,6%	17	1,2%	25	0,7%	37	1,7%	13	0,8%	7	1,1%	11	1,2%	85	2,2%	14	5,2%	10	0,7%	28	1,3%	255	1,3%
Haderslev	13	0,6%	9	0,8%	35	0,8%	28	1,3%	13	0,9%	4	0,6%	8	0,7%	59	1,7%	6	1,3%	6	0,3%	26	0,8%	207	1,0%
Kolding	17	0,6%	31	1,0%	46	0,8%	60	1,5%	36	1,0%	8	0,7%	11	0,6%	77	1,6%	2	0,6%	13	0,6%	71	1,3%	372	1,1%
Sønderborg	17	0,8%	20	0,8%	24	0,5%	31	1,2%	17	0,7%	13	1,6%	10	0,5%	77	1,4%	11	2,4%	16	0,7%	52	1,4%	288	1,0%
Tønder	14	0,7%	7	1,4%	15	0,7%	16	1,3%	4	0,6%	8	1,2%	4	0,6%	54	2,1%	4	1,3%	11	0,8%	30	1,2%	167	1,1%
Varde	5	0,2%	8	1,1%	17	0,5%	10	0,5%	13	1,0%	9	0,7%	3	0,3%	41	1,4%	3	1,0%	3	0,2%	32	1,1%	144	0,7%
Vejen	2	0,1%	3	0,4%	9	0,4%	8	0,5%	6	0,5%	4	0,4%	0	0,0%	24	0,8%	1	0,3%	6	0,5%	12	0,4%	75	0,5%
Vejle	22	0,6%	44	1,2%	53	0,7%	61	1,4%	30	0,8%	9	0,7%	2	0,1%	90	1,6%	17	1,8%	17	0,6%	74	1,2%	419	1,0%
Aabenraa	11	0,5%	10	0,8%	29	0,7%	36	1,4%	13	0,8%	10	1,3%	7	0,6%	72	2,1%	8	1,8%	15	0,8%	48	1,3%	259	1,1%
Syddanmark i alt	1.488	0,6%	545	1,6%	854	1,0%	755	1,6%	356	1,0%	160	0,9%	194	0,8%	1.508	2,2%	129	1,8%	287	0,8%	863	1,4%	5.910	1,3%
Hele landet	1.488	0,9%	5.250	2,2%	4.624	1,2%	4.135	1,7%	2.089	1,3%	1.015	1,3%	845	1,0%	6.994	2,6%	492	2,1%	1.617	1,0%	4.391	1,8%	32.940	1,6%

Note: A-kassefordelingen er som følger:

Selvstændige: Selvstændige Erhvervsdrivende (ASE), Selvstændige (DANA)

Akademikere: Akademikere (AAK), Økonomer (CA), Journalistik, Kommunikation og Sprog, Ingeniører (IAK), Magistre (MA)

Funktionærer og tjenestemænd: Danske Sundhedsorganisationer (DSA), Lærere (DLF-A), Børne- og Ungdomspædagoger (BUPL-A), Funktionærer og Tjenestemænd (FTF-A), Socialpædagoger (SLA), Stats- og Teleansatte (STA)

HK: Handels- og Kontorfunktionærer (HK)

Tekniske funktionærer: Business, IT-faget og Merkonomer (PROSA), Funktionærer og Servicefag, Ledere, Teknikere

Byggefag: El-faget, Træ-Industri-Byg (TIB), Malerfaget og Maritime (-dec 2007), Blik og Rør (-dec 2007)

Metal: Metalarbejdere

3F: Faglig Fælles a-kasse (3F)

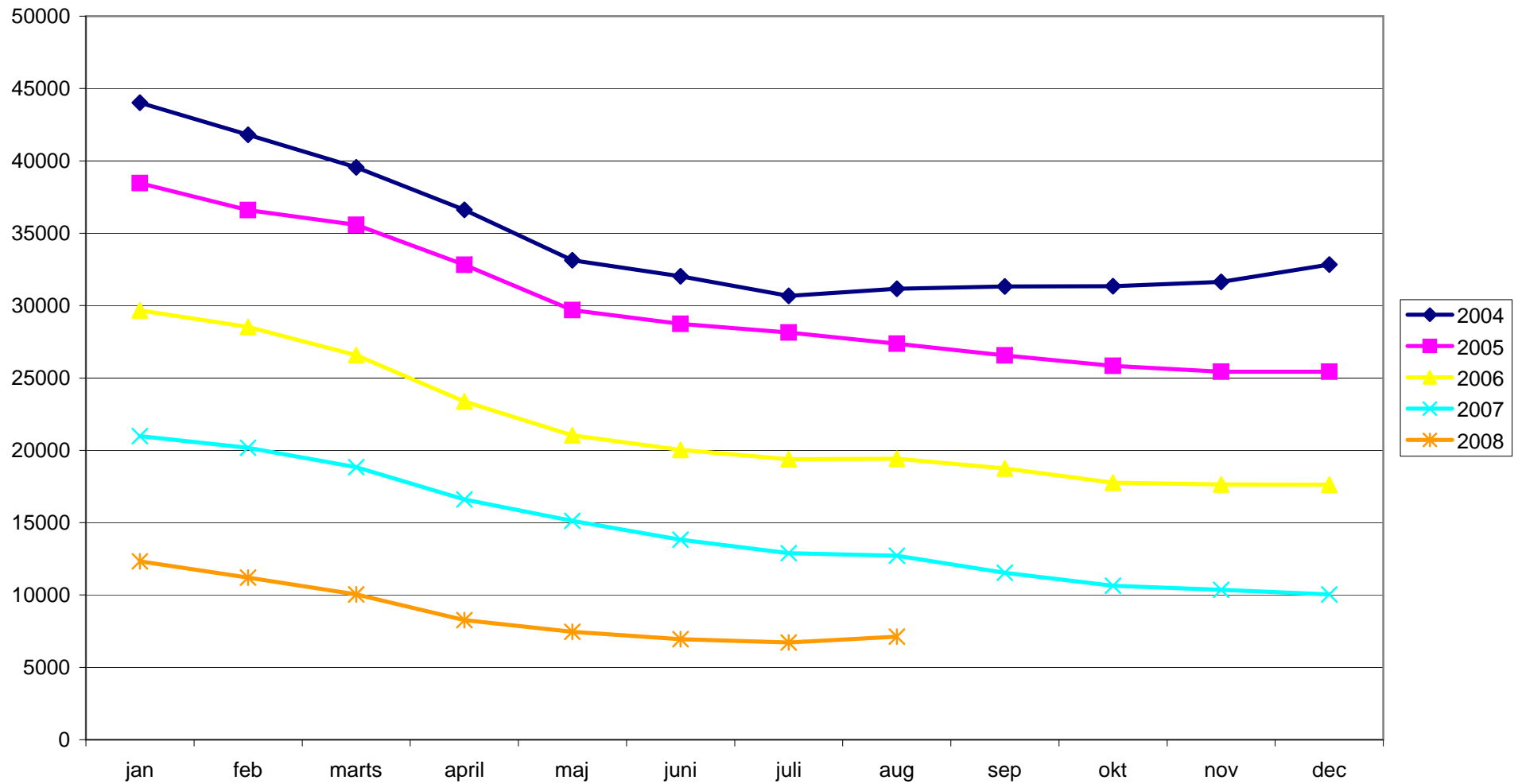
NNF: Nærings- og Nydelsesmiddelarbejdere (NNF)

FOA: Fag og Arbejde (FOA)

Øvrige: Kristelig a-kasse, RestaurationsBranchen, Danske Lønmodtagere, Frie Funktionærer (FFA)

Kilde: Danmarks Statistik og egne beregninger. Ledighedsprocent: Ledige i forhold til forsikrede

Udviklingen i fuldtidsledige i Syddanmark fra januar 2004 og frem
Kilde: Danmarks Statistik og egne beregninger



Udviklingen i fuldtidsledige i Syddanmark i perioden januar 2000 og frem
Kilde: Danmarks Statistik og egne beregninger

