

Ledigheden i Syddanmark fordelt på køn, forsikringsgruppe, alder og a-kassegruppe

august 2009	Antal fuldtidsledige ledige	Ændring i forhold til samme måned i 2008	Ændring i forhold til samme måned i 2008 i %	Ledighedsprocent
Ledighed i alt	18.772	11.648	163,5%	3,2%
Fordelt på køn:				
Mænd	11.379	8.199	257,8%	3,6%
Kvinder	7.393	3.450	87,5%	2,6%
Fordelt på forsikringskategori:				
Dagpengemodtagere	16.415	10.790	191,8%	-
Kontanthjælpsmodtagere	2.357	858	57,2%	-
Fordelt på alder:				
16-24 år	2.174	1.358	166,4%	2,6%
25-29 år	2.511	1.495	147,1%	4,8%
30-39 år	4.979	2.982	149,3%	3,6%
40-49 år	4.732	3.121	193,7%	3,1%
50-66 år	4.377	2.693	159,9%	2,6%
Fordelt på a-kassegrupper:				
Selvstændige	830	571	220,5%	2,0%
Akademikere	1.091	546	100,2%	3,2%
Funktionærer og tjenestemænd	1.410	556	65,1%	1,7%
HK	1.638	883	117,0%	3,6%
Tekniske funktionærer	1.166	810	227,5%	3,2%
Byggefag	1.064	904	565,0%	6,1%
Metal	1.322	1.128	581,4%	5,7%
3F	4.800	3.292	218,3%	7,2%
NNF	325	196	151,9%	4,8%
FOA	410	123	42,9%	1,1%
Øvrige	2.754	1.891	219,1%	4,4%
Ikke-forsikrede	1.963	748	61,6%	-
I alt forsikrede	16.810	10.900	184,4%	3,7%

Kilde: Danmarks Statistik og egne beregninger. Ledighedsprocent: Ledige i a-kasser er i forhold til forsikrede; alder og køn er i forhold til arbejdsstyrken

Note: A-kassefordelingen er som følger:

Selvstændige: Selvstændige Erhvervsdrivende (ASE), Selvstændige (DANA)

Akademikere: Akademikere (AAK), Økonomer (CA), Journalistik, Kommunikation og Sprog, Ingeniører (IAK), Magistre (MA)

Funktionærer og tjenestemænd: Danske Sundhedsorganisationer (DSA), Lærere (DLF-A), Børne- og Ungdomspædagoger (BUPL-A), Funktionærer og Tjenestemænd (FTF-A), Socialpædagoger (SLA), Stats- og Teleansatte (STA)

HK: Handels- og Kontorfunktionærer (HK)

Tekniske funktionærer: Business, IT-faget og Merkonomer (PROSA), Funktionærer og Servicefag, Ledere, Teknikere

Byggefag: El-faget, Træ-Industri-Byg (TIB), Malerfaget og Maritime (-dec 2007), Blik og Rør (-dec 2007)

Metal: Metalarbejdere

3F: Faglig Fælles a-kasse (3F)

NNF: Nærings- og Nydelsesmiddelarbejdere (NNF)

FOA: Fag og Arbejde (FOA)

Øvrige: Kristelig a-kasse, RestaurationsBranchen, Danske Lønmodtagere, Frie Funktionærer (FFA)

Ledigheden opdelt på kommuner i Syddanmark (fuldtidsledige)				
	august 2009	Ændring i forhold til samme måned i 2008	Ændring i forhold til samme måned i 2008 i %	Ledighedsprocent i forhold til arbejdsstyrken
Assens	842	535	174,3%	4,1%
Faaborg-Midtfyn	766	431	128,7%	3,1%
Kerteminde	385	239	163,7%	3,4%
Langeland	161	86	114,7%	2,6%
Middelfart	494	344	229,3%	2,7%
Nordfyns	522	328	169,1%	3,6%
Nyborg	481	316	191,5%	3,2%
Odense	3.703	1.862	101,1%	4,0%
Svendborg	844	388	85,1%	3,0%
Ærø	48	23	92,0%	1,7%
Fyn	8.247	4.554	123,3%	3,5%
Billund	284	206	264,1%	2,1%
Esbjerg	1.690	1.105	188,9%	2,9%
Fanø	37	20	117,6%	2,3%
Fredericia	921	553	150,3%	3,7%
Haderslev	715	477	200,4%	2,6%
Kolding	1.485	1.015	216,0%	3,3%
Sønderborg	1.358	945	228,8%	3,7%
Tønder	563	364	182,9%	2,9%
Varde	613	456	290,4%	2,4%
Vejen	464	374	415,6%	2,2%
Vejle	1.486	1.029	225,2%	2,7%
Aabenraa	909	549	152,5%	3,1%
Syddjylland	10.525	7.094	206,8%	2,9%
Syddanmark i alt	18.772	11.648	163,5%	3,2%
Hele landet	91.638	50.470	122,6%	3,3%

Kilde: Danmarks Statistik og egne beregninger. Ledighedsprocent i forhold til arbejdsstyrken (antal fuldtidsledige)

Ledigheden i Syddanmark opdelt på Køn (fuldtidsledige)

august 2009	Mænd	Ændring i forhold til samme måned i 2008	Ændring i forhold til samme måned i 2008 i %	Ledigheds-pct. for mænd	Kvinder	Ændring i forhold til samme måned i 2008	Ændring i forhold til samme måned i 2008 i %	Ledigheds-pct. for kvinder
Assens	521	392	303,9%	4,7%	321	144	81,4%	3,3%
Faaborg-Midtfyn	466	334	253,0%	3,5%	300	97	47,8%	2,6%
Kerteminde	243	180	285,7%	4,0%	142	59	71,1%	2,6%
Langeland	118	81	218,9%	3,7%	44	6	15,8%	1,6%
Middelfart	301	242	410,2%	3,1%	193	103	114,4%	2,2%
Nordfyns	317	236	291,4%	4,0%	205	92	81,4%	3,0%
Nyborg	304	229	305,3%	3,8%	177	87	96,7%	2,5%
Odense	2.205	1.313	147,2%	4,5%	1.498	549	57,9%	3,3%
Svendborg	520	322	162,6%	3,5%	324	66	25,6%	2,4%
Ærø	32	21	190,9%	2,0%	17	3	21,4%	1,4%
Fyn	5.026	3.348	199,5%	4,1%	3.222	1.207	59,9%	2,9%
Billund	180	149	480,6%	2,5%	104	57	121,3%	1,7%
Esbjerg	1.047	749	251,3%	3,4%	643	357	124,8%	2,4%
Fanø	20	13	185,7%	2,4%	17	6	54,5%	2,2%
Fredericia	555	394	244,7%	4,2%	366	159	76,8%	3,1%
Haderslev	420	336	400,0%	2,8%	295	142	92,8%	2,2%
Kolding	885	682	336,0%	3,7%	600	334	125,6%	2,7%
Sønderborg	847	633	295,8%	4,4%	511	312	156,8%	2,9%
Tønder	341	262	331,6%	3,2%	222	102	85,0%	2,4%
Varde	375	310	476,9%	2,7%	238	147	161,5%	2,0%
Vejen	274	240	705,9%	2,3%	190	134	239,3%	2,0%
Vejle	876	688	366,0%	3,1%	610	341	126,8%	2,4%
Aabenraa	534	397	289,8%	3,4%	374	151	67,7%	2,7%
Syddjylland	6.354	4.851	322,8%	3,3%	4.171	2.243	116,3%	2,5%
Syddanmark i alt	11.379	8.199	257,8%	3,6%	7.393	3.450	87,5%	2,6%
Hele landet	53.640	34.411	179,0%	3,7%	37.998	16.059	73,2%	2,8%

Kilde: Danmarks Statistik og egne beregninger. Ledighedsprocent i forhold til arbejdsstyrken

Ledigheden opdelt på alder i Syddanmark (fuldtidsledige)

august 09	16-24 år		25-29 år		30-39 år		40-49 år		50-66 år		Alder i alt	
	Antal ledige	Ledighedsprocent	Antal ledige	Ledighedsprocent	Antal ledige	Ledighedsprocent	Antal ledige	Ledighedsprocent	Antal ledige	Ledighedsprocent	Antal ledige	Ledighedsprocent
Assens	90	4,0%	76	5,5%	227	4,6%	221	3,9%	201	3,3%	842	4,1%
Faaborg-Midtfyn	88	3,1%	79	4,9%	202	3,5%	205	3,0%	170	2,2%	766	3,1%
Kerteminde	40	3,0%	41	6,1%	97	3,5%	104	3,2%	94	2,7%	385	3,4%
Langeland	15	2,1%	17	4,7%	36	3,0%	40	2,4%	40	1,8%	161	2,6%
Middelfart	30	1,4%	42	3,4%	142	3,1%	132	2,7%	137	2,5%	494	2,7%
Nordfyns	42	2,5%	51	5,2%	139	3,8%	155	3,9%	116	2,7%	522	3,6%
Nyborg	42	2,3%	63	5,5%	132	3,8%	133	3,3%	97	2,1%	481	3,2%
Odense	450	2,9%	649	5,4%	1.072	4,8%	830	3,9%	619	2,8%	3.703	4,0%
Svendborg	75	2,0%	100	4,4%	219	3,6%	234	3,1%	182	2,1%	844	3,0%
Ærø	4	1,5%	3	2,0%	7	1,3%	18	2,2%	14	1,2%	48	1,7%
Fyn	876	2,7%	1.120	5,1%	2.273	4,1%	2.074	3,5%	1.670	2,5%	8.247	3,5%
Billund	36	1,9%	38	3,2%	75	2,5%	75	2,1%	52	1,4%	284	2,1%
Esbjerg	221	2,4%	251	4,8%	420	3,2%	411	2,8%	332	2,1%	1.690	2,9%
Fanø	0	0,0%	4	6,0%	9	3,3%	8	2,0%	14	2,0%	37	2,3%
Fredericia	150	4,2%	118	5,2%	255	4,3%	206	3,2%	174	2,6%	921	3,7%
Haderslev	86	2,2%	100	4,2%	163	2,6%	194	2,6%	161	2,0%	715	2,6%
Kolding	183	2,7%	194	4,5%	409	3,5%	358	3,2%	288	2,5%	1.485	3,3%
Sønderborg	198	4,0%	203	6,9%	318	3,6%	354	3,6%	250	2,4%	1.358	3,7%
Tønder	58	2,0%	57	4,2%	139	3,6%	160	2,9%	130	2,2%	563	2,9%
Varde	81	2,2%	70	3,6%	152	2,6%	145	2,1%	142	1,9%	613	2,4%
Vejen	51	1,7%	65	3,7%	122	2,4%	116	2,1%	98	1,7%	464	2,2%
Vejle	129	1,8%	185	3,7%	430	3,2%	386	2,8%	308	2,1%	1.486	2,7%
Aabenraa	107	2,7%	106	4,7%	215	3,3%	246	3,1%	201	2,3%	909	3,1%
Sydjylland	1.298	2,5%	1.391	4,5%	2.706	3,2%	2.658	2,9%	2.149	2,2%	10.525	2,9%
Syddanmark i alt	2.174	2,6%	2.511	4,8%	4.979	3,6%	4.732	3,1%	3.820	2,3%	18.772	3,2%
Hele landet	10.605	2,7%	13.006	4,8%	25.318	3,7%	22.085	3,2%	17.755	2,4%	91.638	3,3%

Kilde: Danmarks Statistik og egne beregninger. Ledighedsprocent i forhold til arbejdsstyrken

Ledigheden opdelt på a-kasser og kommuner i Syddanmark (fuldtidsledige)																								
august 2009	Selvstændige		Akademikere		Funktionærer og tjenestemænd		HK		Tekniske funktionærer		Byggefag		Metal		3F		NNF		FOA		Øvrige		I alt	
	Antal ledige	Ledige i procent	Antal ledige	Ledige i procent	Antal ledige	Ledige i procent	Antal ledige	Ledige i procent	Antal ledige	Ledige i procent	Antal ledige	Ledige i procent	Antal ledige	Ledige i procent	Antal ledige	Ledige i procent	Antal ledige	Ledige i procent	Antal ledige	Ledige i procent	Antal ledige	Ledige i procent	Antal ledige	Ledige i procent
Assens	47	3,0%	28	2,7%	59	2,1%	53	3,5%	47	4,2%	71	8,7%	66	7,0%	236	9,1%	6	3,4%	20	1,4%	120	5,5%	753	4,7%
Faaborg-Midtfyn	33	1,6%	26	2,2%	59	1,6%	46	2,4%	48	3,5%	46	5,3%	75	6,2%	213	7,2%	12	3,6%	13	0,7%	96	4,2%	667	3,4%
Kerteminde	16	2,0%	18	3,1%	27	1,9%	24	2,4%	28	3,8%	15	4,4%	51	5,4%	119	7,9%	0	0,0%	11	1,3%	48	5,8%	357	3,9%
Langeland	5	0,9%	7	4,7%	11	1,6%	10	2,2%	5	2,6%	10	3,7%	23	7,9%	50	6,0%	3	3,5%	3	0,5%	14	3,0%	141	3,1%
Middelfart	29	2,2%	32	2,6%	38	1,4%	40	2,8%	39	3,1%	32	6,5%	39	5,9%	162	6,9%	2	2,3%	11	0,9%	58	3,4%	482	3,3%
Nordfyns	28	2,3%	19	3,3%	27	1,5%	41	4,1%	34	3,9%	31	5,5%	40	5,7%	185	8,8%	6	4,7%	12	1,1%	74	4,9%	497	4,3%
Nyborg	23	2,4%	29	3,9%	43	1,9%	51	4,3%	24	3,0%	24	4,9%	42	5,5%	140	6,6%	2	3,6%	11	1,0%	62	5,0%	451	3,8%
Odense	157	3,3%	465	5,4%	374	2,6%	389	5,0%	210	3,8%	159	7,0%	232	6,9%	739	9,7%	43	6,2%	89	1,7%	472	6,4%	3.329	4,9%
Svendborg	33	1,7%	34	2,1%	113	2,2%	80	3,6%	37	2,7%	69	7,1%	91	7,5%	204	8,0%	9	4,8%	15	0,7%	85	4,1%	770	3,6%
Ærø	2	0,7%	2	2,0%	9	1,9%	4	1,9%	1	1,8%	2	2,5%	5	2,9%	8	2,8%	0	0,0%	5	1,5%	5	2,2%	43	1,9%
Fyn	372	2,4%	658	4,1%	758	2,1%	738	4,0%	476	3,6%	461	6,4%	663	6,5%	2.056	8,2%	82	4,5%	190	1,2%	1.033	5,2%	7.487	4,2%
Billund	12	1,3%	9	2,0%	15	1,1%	14	1,6%	18	2,1%	21	5,1%	19	3,6%	69	3,5%	9	4,8%	5	0,8%	59	2,8%	250	2,4%
Esbjerg	63	1,7%	66	2,3%	147	1,8%	141	3,1%	118	3,2%	120	6,3%	76	3,7%	398	7,0%	66	5,5%	38	1,1%	261	4,0%	1.494	3,4%
Fanø	2	1,2%	4	3,5%	6	1,7%	8	7,7%	1	1,5%	0	0,0%	1	3,0%	4	3,7%	0	0,0%	0	0,0%	4	3,5%	30	2,5%
Fredericia	29	2,2%	31	2,2%	49	1,4%	84	4,0%	47	2,8%	37	5,9%	54	5,9%	260	7,0%	13	5,2%	14	0,9%	96	4,2%	714	3,7%
Haderslev	26	1,3%	16	1,4%	70	1,6%	57	2,8%	46	3,2%	39	6,1%	53	5,0%	191	5,6%	19	5,3%	18	1,1%	116	3,6%	651	3,1%
Kolding	65	2,2%	93	3,0%	84	1,5%	159	4,2%	121	3,4%	75	6,5%	109	6,6%	307	6,7%	20	6,5%	23	1,0%	269	4,6%	1.325	3,8%
Sønderborg	41	1,9%	67	2,7%	56	1,2%	77	3,0%	78	3,2%	46	5,9%	124	7,0%	458	9,3%	18	4,1%	28	1,2%	183	4,7%	1.176	4,1%
Tønder	52	2,4%	14	2,8%	25	1,1%	36	3,0%	17	2,3%	46	7,0%	33	4,8%	153	6,3%	10	3,8%	18	1,4%	102	3,9%	506	3,4%
Varde	30	1,4%	9	1,2%	30	1,0%	42	2,4%	43	3,1%	71	5,6%	40	4,4%	155	5,3%	11	3,9%	15	1,0%	109	3,4%	555	2,9%
Vejen	21	1,3%	21	2,8%	26	1,1%	41	2,6%	32	2,4%	35	4,2%	31	3,7%	123	4,4%	4	1,1%	10	0,8%	91	3,2%	435	2,6%
Vejle	83	2,1%	81	2,2%	92	1,2%	172	4,0%	115	3,0%	83	6,6%	56	4,2%	389	7,3%	58	6,5%	26	1,0%	255	4,0%	1.410	3,4%
Aabenraa	34	1,7%	24	2,0%	53	1,4%	68	2,8%	52	3,2%	28	3,8%	62	5,4%	236	7,0%	15	3,6%	24	1,3%	177	4,6%	773	3,4%
Syddanmark	458	1,8%	434	2,3%	651	1,4%	900	3,3%	692	3,1%	602	5,8%	658	5,1%	2.744	6,6%	243	4,9%	220	1,1%	1.720	4,0%	9.322	3,4%
Syddanmark i alt	830	2,0%	1.091	3,2%	1.410	1,7%	1.638	3,6%	1.166	3,2%	1.064	6,1%	1.322	5,7%	4.800	7,2%	325	4,8%	410	1,1%	2.754	4,4%	16.810	3,7%
Hele landet	3.887	2,3%	9.480	3,8%	7.407	1,9%	8.113	3,5%	5.976	3,6%	5.275	6,7%	4.913	5,8%	18.564	7,2%	1.149	5,1%	2.365	1,4%	11.653	4,5%	78.782	3,8%

Note: A-kassefordelingen er som følger:

Selvstændige: Selvstændige Erhvervsdrivende (ASE), Selvstændige (DANA)

Akademikere: Akademikere (AAK), Økonomer (CA), Journalistik, Kommunikation og Sprog, Ingeniører (IAK), Magistre (MA)

Funktionærer og tjenestemænd: Danske Sundhedsorganisationer (DSA), Lærere (DLF-A), Børne- og Ungdomspædagoger (BUPL-A), Funktionærer og Tjenestemænd (FTF-A), Socialpædagoger (SLA), Stats- og Teleansatte (STA)

HK: Handels- og Kontorfunktionærer (HK)

Tekniske funktionærer: Business, IT-faget og Merkonomer (PROSA), Funktionærer og Servicefag, Ledere, Teknikere

Byggefag: El-faget, Træ-Industri-Byg (TIB), Malerfaget og Maritime (-dec 2007), Blik og Rør (-dec 2007)

Metal: Metalarbejdere

3F: Faglig Fælles a-kasse (3F)

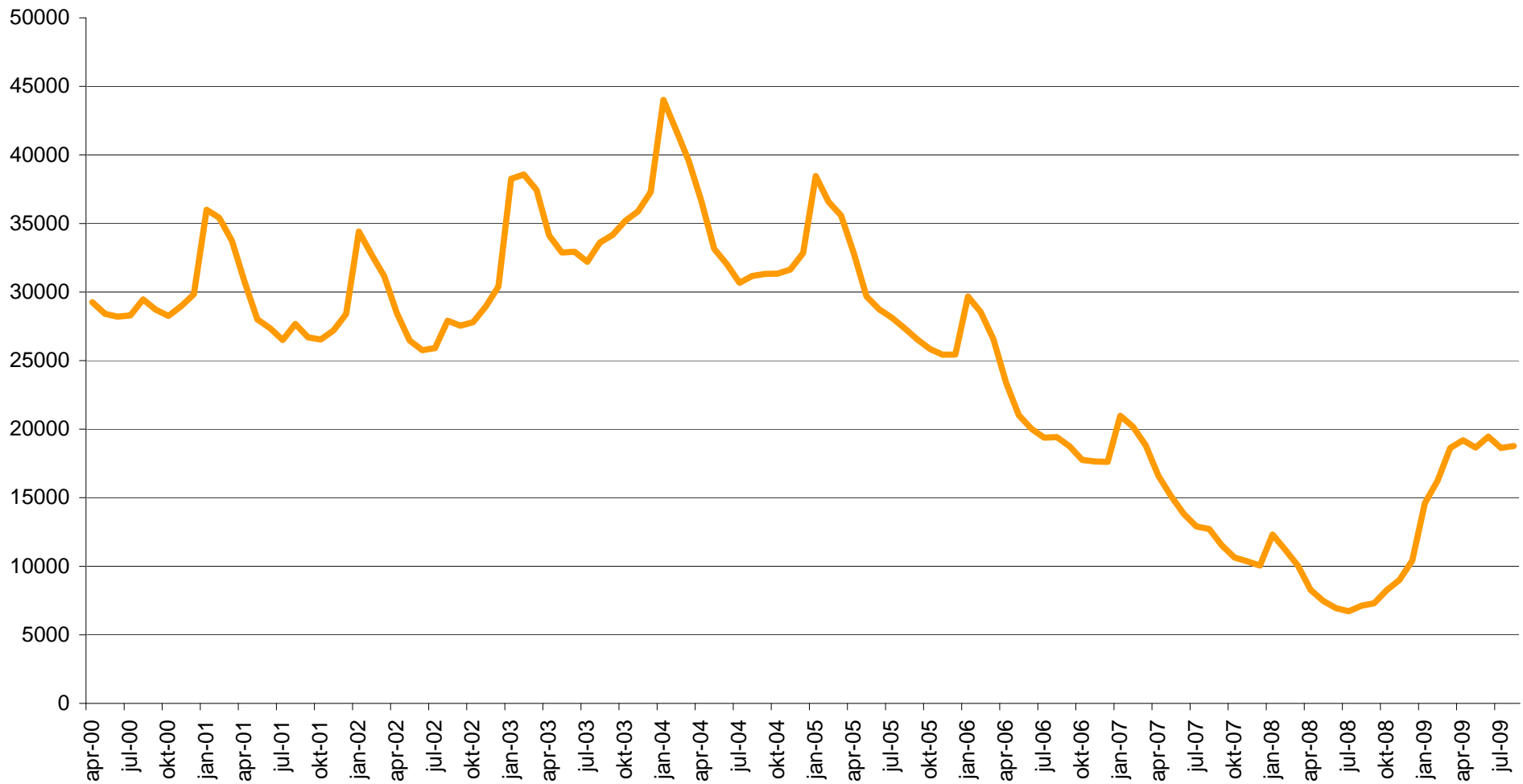
NNF: Nærings- og Nydelsesmiddelarbejdere (NNF)

FOA: Fag og Arbejde (FOA)

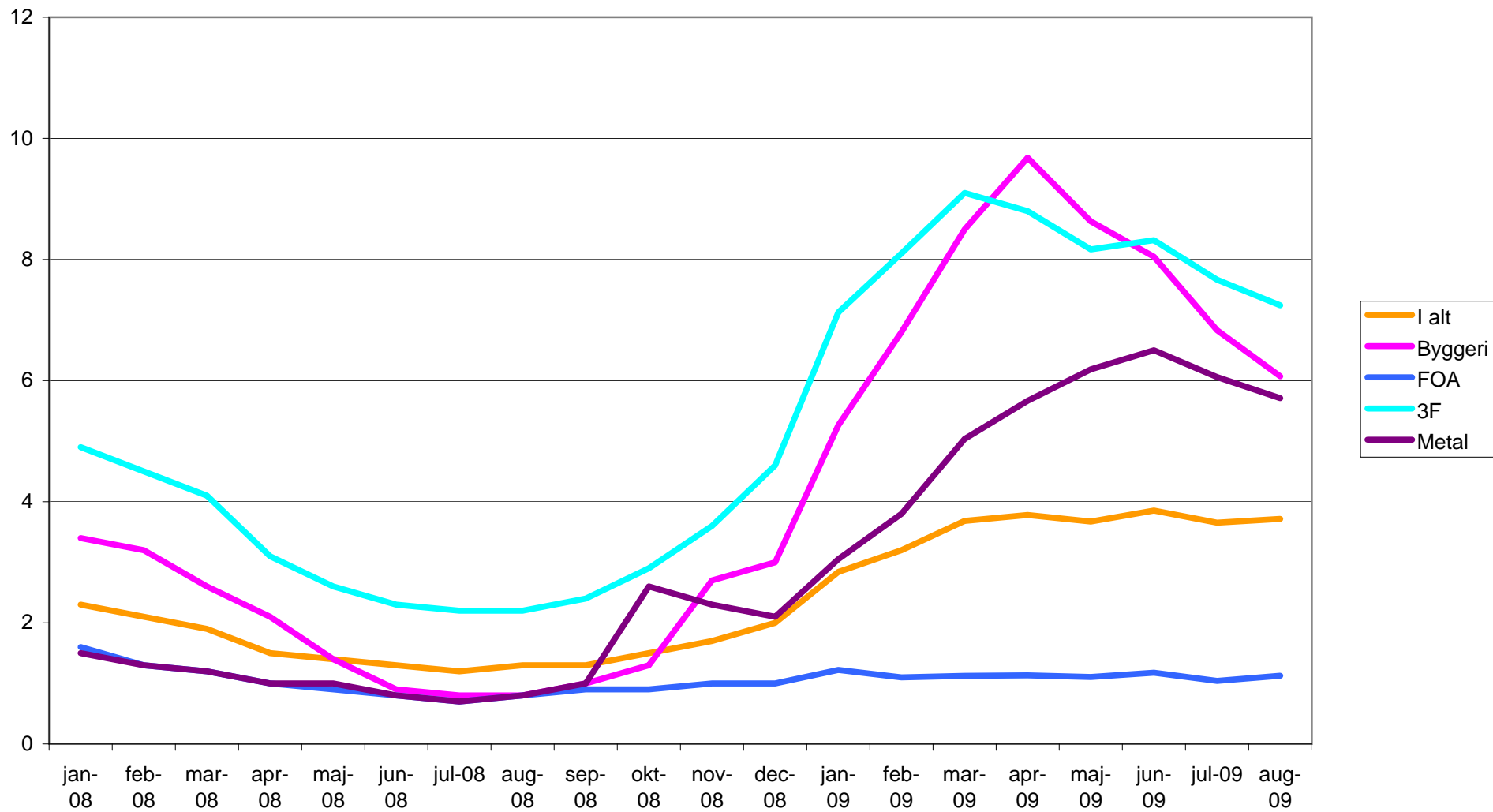
Øvrige: Kristelig a-kasse, RestaurationsBranchen, Danske Lønmodtagere, Frie Funktionærer (FFA)

Kilde: Danmarks Statistik og egne beregninger. Ledighedsprocent: Ledige i forhold til forsikrede

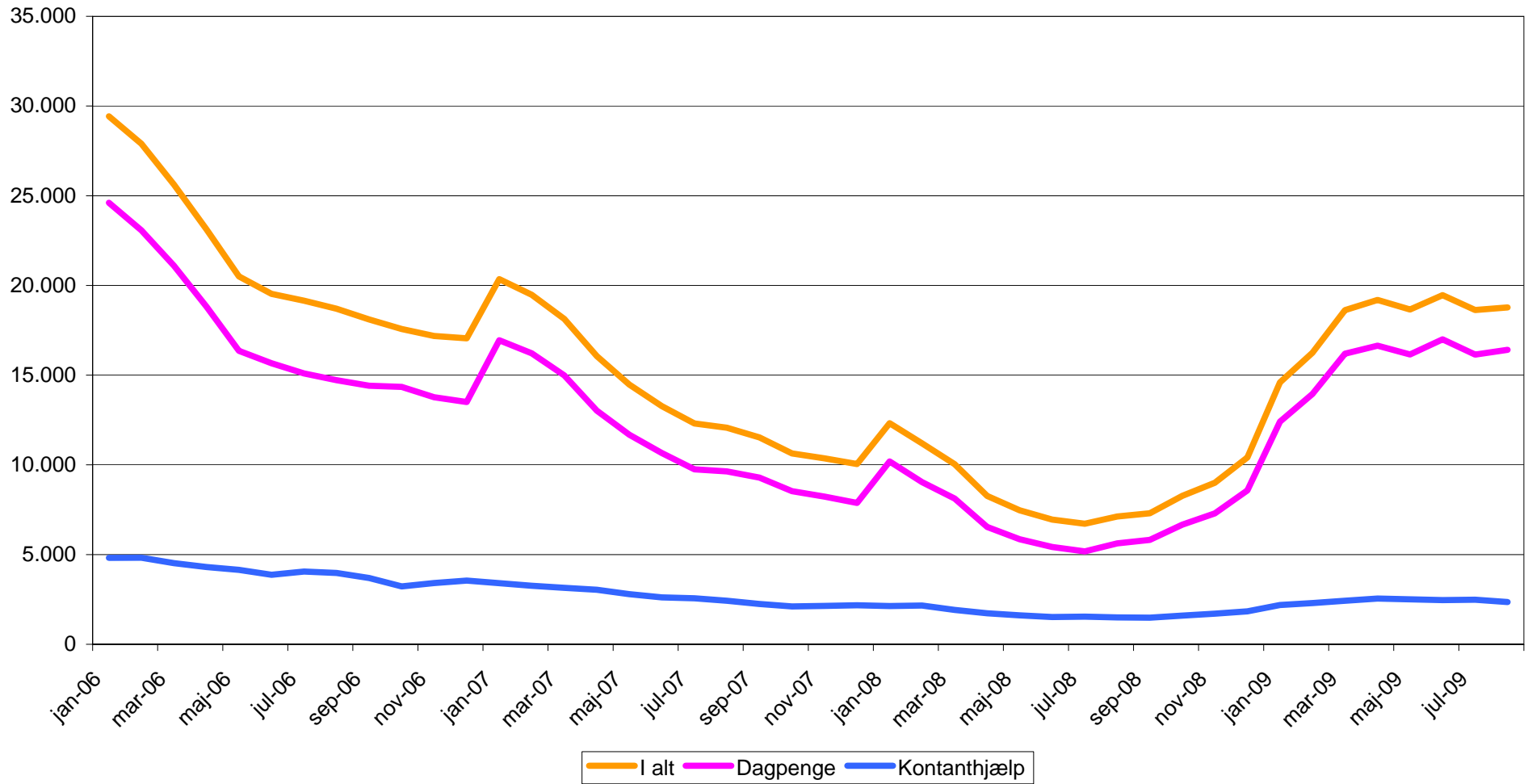
Udviklingen i fuldtidsledige i Syddanmark i perioden januar 2000 og frem
Kilde: Danmarks Statistik og egne beregninger



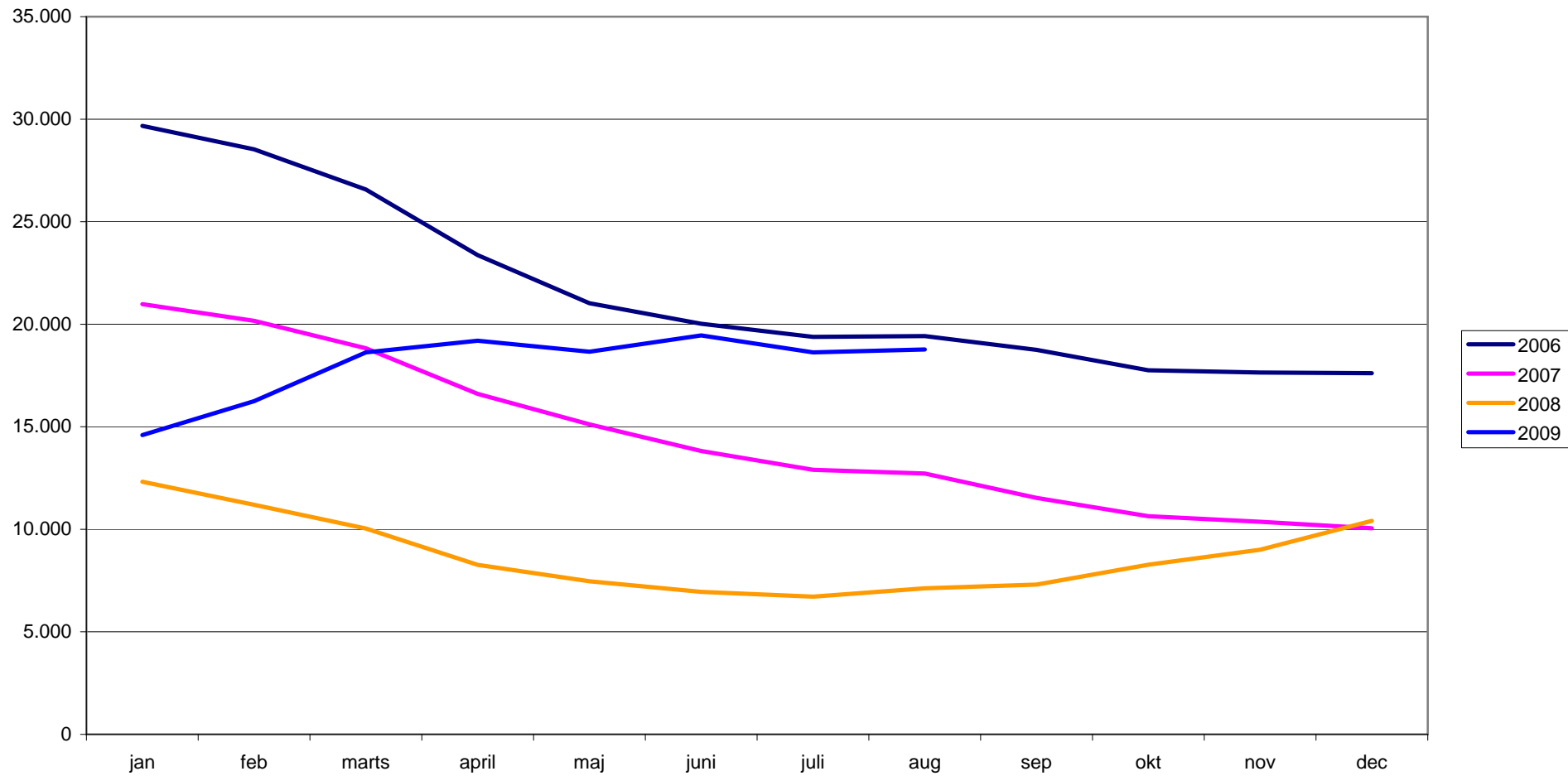
Udvikling i ledighedsprocenten i udvalgte a-kasser



**Udviklingen i antallet af dagpenge- og kontanthjælpsmodtagere
i Syddanmark fra januar 2006 og frem
Kilde: Danmarks Statistik og egne beregninger**



Udviklingen i fuldtidsledige i Syddanmark fra januar 2006 og frem
og frem
Kilde: Danmarks Statistik og egne beregninger



Udvikling i den sæsonkorrigerede og absolutte ledighed fra januar 2006 og frem
Kilde: Danmarks Statistik og egne beregninger

