

Pressemeddelelse:

Odense, d. 30. oktober 2008

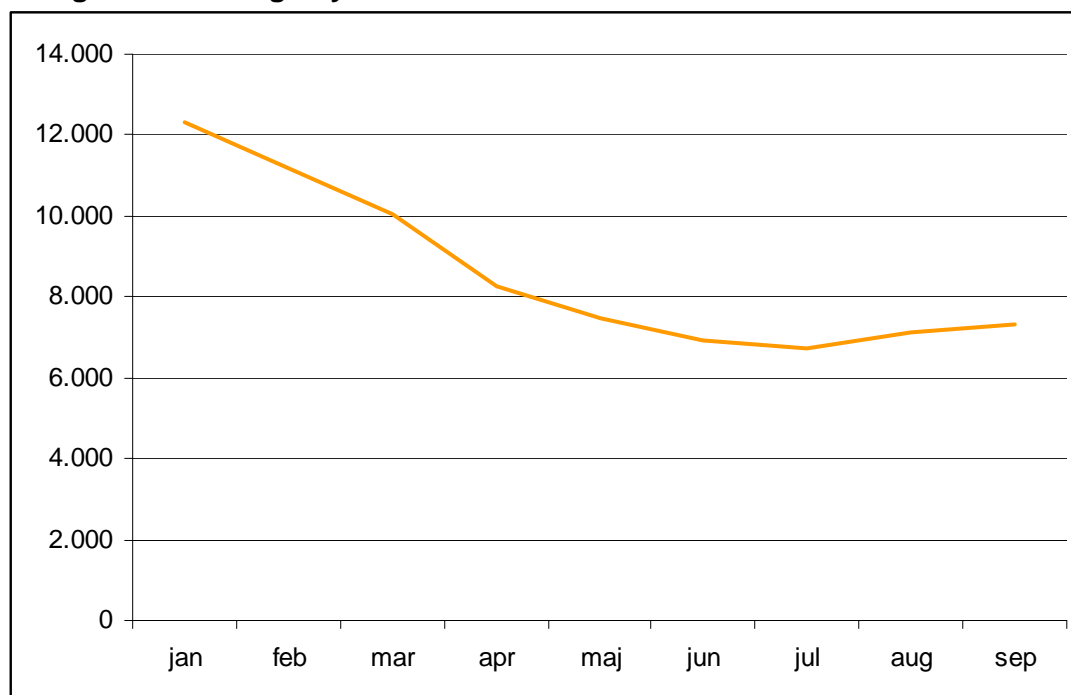
Ledighedsniveauet har ramt bunden – mangel på arbejdskraft er stadig hovedudfordringen

De netop offentliggjorte ledighedstal fra Danmarks Statistik viser, at ledigheden i Syddanmark i september måned 2008 var på 1,2% af arbejdsstyrken. Det svarer til 7.304 fuldtidsledige personer.

I forhold til august måned har der været en stigning i antallet af ledige på 180 personer. Dermed synes ledigheden at have ramt bunden, efter at have faldet næsten uafbrudt siden januar 2004.

De sæsonkorrigerede tal viser en uændret ledighedsprocent i juni, juli, august og september.

Figur 1. ledighedsudvikling i Syddanmark 2008



Stort fald i ledigheden i forhold til september 2007

I forhold til samme måned året før, som er den sædvanlige måde at opgøre ledighedstal på, er ledigheden faldet med 36,7% eller 4.227 fuldtidsledige. Ifølge denne opgørelse har regionen igen oplevet et kraftigt ledighedsfald, jvf. figur 2. Ledighedsfaldet er størst for dagpengemodtagere med 37,4%, mens kontanthjælpsmodtagere har et fald på 33,7%.

Ledighedsprocenten i Region Syddanmark har sammen med Region Midtjylland den laveste ledighed i Danmark med 1,2%. For hele landet lå ledighedsprocenten i september på 1,2%.

Opdeles Syddanmark på landsdele er ledighedsprocenten lavest i Sydjylland på 1,0%, mens Fyn har en ledighed på 1,6%.

Beskæftigelsesrådets vurderinger

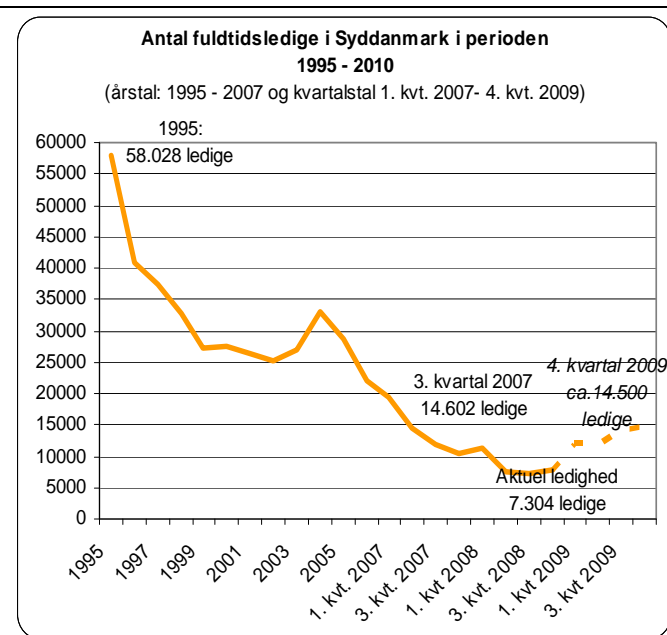
På Beskæftigelsesrådets strategiseminar den 23-24. oktober 2008 om beskæftigelsesindsatsen i de kommende år i Syddanmark, blev den nuværende finanskrisen debatteret.

De seneste udmeldinger i medierne har været, at ledigheden inden for en tidshorisont på et års tid kan fordobles.

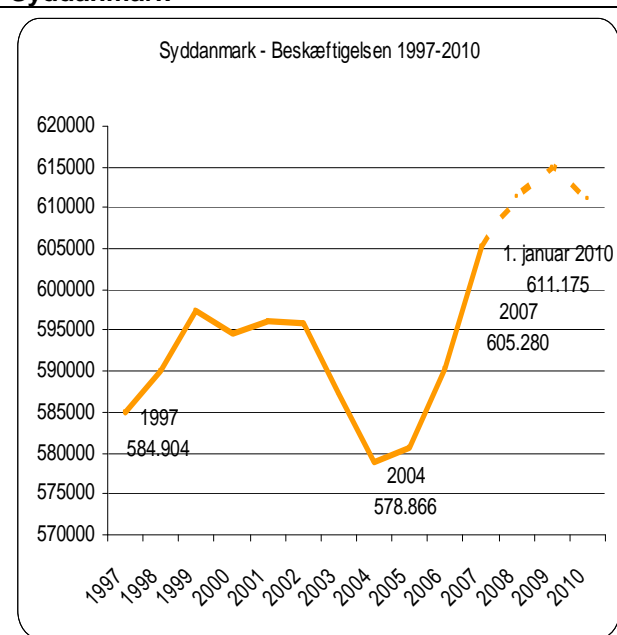
Med en fordobling af ledigheden på et års sigt frem til 4. kvartal 2009, vil det svare til at ledigheden vil stige til 14.500 ledige i Syddanmark. Det svarer nogenlunde til ledigheden i 3. kvartal 2007 og på det tidspunkt var det historisk lavt med udbredt mangel på arbejdskraft.

For beskæftigelsen vurderer Rådet i kølvandet på finanskrisen, at denne vil begynde at falde i 2009. Selvom beskæftigelsen falder og ledigheden stiger, vurderes det, at der fortsat vil være stor mangel på arbejdskraft. Dette skyldes ikke mindst en faldende arbejdsstyrke i Syddanmark pga. den demografiske sammensætning. Det ventes, at arbejdsstyrken kan falde med 51.000 personer frem til 2030.

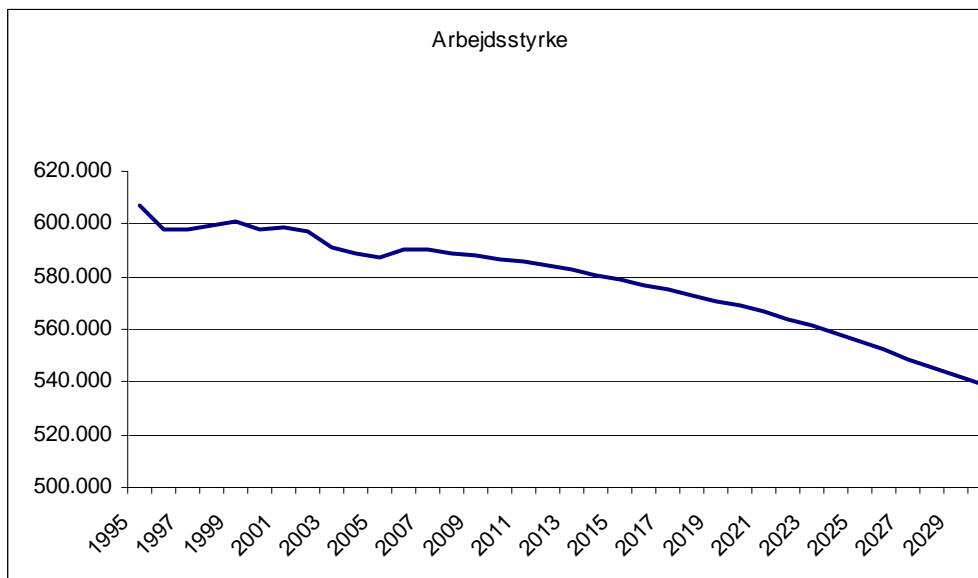
Figur 2. Ledigheden i Syddanmark 1995-2009



Figur 3. Beskæftigelsesudvikling i Syddanmark



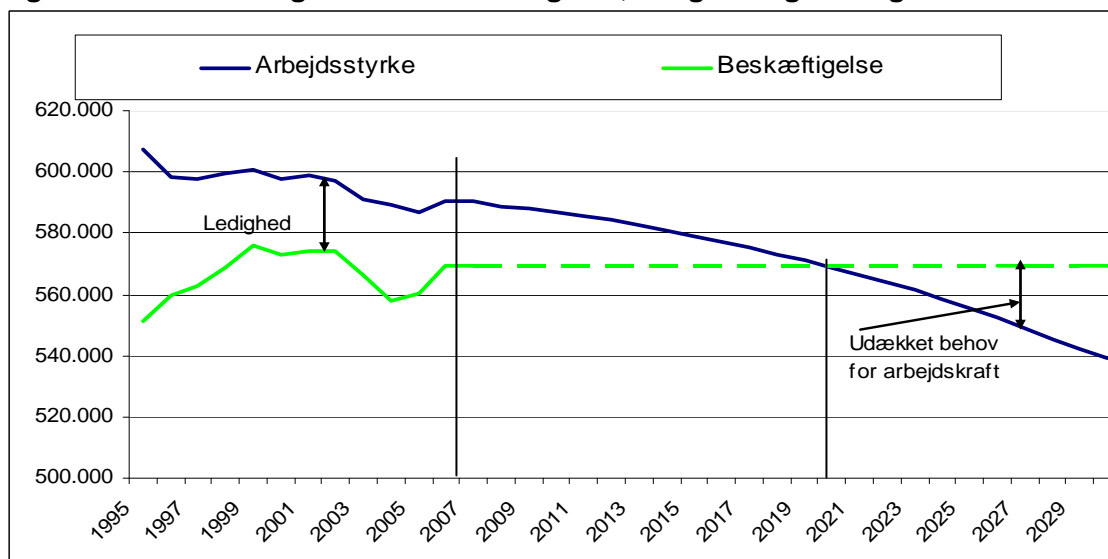
Figur 4 Udviklingen i arbejdsstyrken i Syddanmark frem til 2030



På baggrund af drøftelser i Rådet er det Rådsformand Ib Haahr's (DA) vurdering, at det er en realistisk udvikling med en fordobling af ledigheden på 1 års sigt. Ib Haahr siger samtidigt "at selvom ledigheden stiger og beskæftigelsen falder, så vil der fortsat være stor mangel på arbejdskraft, idet der vil ske nogle forskydninger til kompetencer som efterspørges i de brancher, som har en stor afgang fra arbejdsmarkedet. Eksempelvis i undervisningssektoren og på social- og sundhedsområdet – og udfordringen er fortsat at øge udbuddet af arbejdskraft og fastholde fokus på, at virksomheder får den arbejdskraft, som de har behov for – dansk eller udenlandsk"

I nedenstående figur ses sammenhængen mellem udviklingen i prognoserne for arbejdsstyrken, beskæftigelsen og ledigheden. Figuren viser, at med den faldende arbejdsstyrke, uanset den stigning i ledigheden der formodentlig kommer det næste års tid, vil det ikke være muligt at fastholde den nuværende beskæftigelse, med mindre der tilføres yderligere arbejdskraft udefra.

Figur 5 Sammenhæng mellem beskæftigelse, ledighed og demografi



Vejen har stadig Danmarks laveste ledighed

Med en ledighedsprocent på 0,5% har Vejen den laveste ledighed i Danmark. Billund, Varde Middelfart, Haderslev, Vejle, Ærø, Fanø, Esbjerg, Kolding, Tønder har alle en ledighedsprocent på 1% eller mindre. Odense har den højeste ledighed i regionen med 1,9%.

Alle 21 kommuner i Syddanmark har i september oplevet et fald i ledigheden sammenlignet med samme måned året før. Det største procentvise fald i Danmark fandt sted på Ærø med 55,4%. Det mindste fald i procent ses i Assens med et fald på 21,1%

Kvindes ledighed falder mest - mænds ledighed lavest

Kvindernes ledighed har i de sidste 17 måneder faldet kraftigere end mændenes. I september måned faldt kvinders ledighed med 42,6%, mens ledigheden for mænd faldt med 27,9%. I absolutte tal faldt ledigheden for kvinder med 2.927 og for mænd med 1.300 fuldtidspersoner.

Men ledigheden for mænd er stadig lavere end for kvinder. Mænds ledighed lå i september 2008 på 1,1%, mens kvinderne havde en ledighedsprocent på 1,4%.

Størst fald i ledigheden for seniorer - Ledigheden lavest for aldersgruppen 16-24 år

Faldet i ledigheden opdelt på aldersgrupper har i de sidste 18 måneder været størst blandt de 50-66 årige (siden marts 2007). I september måned faldt ledigheden for gruppen med 46,2%.

Fordelt på alder er ledigheden lavest for personer i aldersgruppen 16-24 år med 1%, mens gruppen på 25-29 år har den højeste ledighed med 1,9%.

Alle a-kassegrupper oplever fald i ledigheden, undtagen Byggefag

Alle a-kassegrupper har faldt i ledigheden i september 2008 sammenlignet med året før, på nær Byggefag som har haft en stigning på 30 personer. Byggefag har dog stadig en meget lav ledighedsprocent på 1,2%. Fordelt på a-kassegrupper er det de Selvstændige, der oplever det kraftigste fald i ledigheden på 50,5%, de har ligeledes den laveste ledighedsprocent på 0,7%

Yderligere oplysninger kan fås ved henvendelse til Rådsformand Ib Haahr på tlf. 2024 5054, eller Regionsdirektør Karl Schmidt på tlf. 7222 3802