

Ledigheden i Syddanmark fordelt på køn, forsikringsgruppe, alder og a-kassegruppe				
november 2008	Antal fuldtidsledige ledige	Ændring i forhold til samme måned i 2007	Ændring i forhold til samme måned i 2007 i %	Ledighedsprocent
Ledighed i alt	9.005	-1.360	-13,1%	1,5%
Fordelt på køn:				
Mænd	4.812	520	12,1%	1,5%
Kvinder	4.193	-1.879	-30,9%	1,5%
Fordelt på forsikringskategori:				
Dagpengemodtagere	7.297	-931	-11,3%	-
Kontanthjælpsmodtagere	1.708	-428	-20,0%	-
Fordelt på alder:				
16-24 år	1.114	78	7,5%	1,3%
25-29 år	1.086	-72	-6,2%	2,1%
30-39 år	2.333	-379	-14,0%	1,7%
40-49 år	2.155	-175	-7,5%	1,4%
50-66 år	2.318	-810	-25,9%	1,4%
Fordelt på a-kassegrupper:				
Selvstændige	310	-202	-39,5%	0,8%
Akademikere	446	-230	-34,0%	1,3%
Funktionærer og tjenestemænd	571	-524	-47,9%	0,7%
HK	861	-299	-25,8%	1,8%
Tekniske funktionærer	368	-97	-20,9%	1,0%
Byggefag	376	173	85,2%	2,1%
Metal	541	268	98,2%	2,3%
3F	2.478	215	9,5%	3,6%
NNF	218	-8	-3,5%	3,1%
FOA	369	-188	-33,8%	1,0%
Øvrige	1.101	-106	-8,8%	1,8%
Ikke-forsikrede	1.365	-362	-21,0%	-
I alt forsikrede	7.639	-998	-11,6%	1,7%

Kilde: Danmarks Statistik og egne beregninger. Ledighedsprocent: Ledige i forhold til forsikrede

Note: A-kassefordelingen er som følger:

Selvstændige: Selvstændige Erhvervsdrivende (ASE), Selvstændige (DANA)

Akademikere: Akademikere (AAK), Økonomer (CA), Journalistik, Kommunikation og Sprog, Ingeniører (IAK), Magistre (MA)

Funktionærer og tjenestemænd: Danske Sundhedsorganisationer (DSA), Lærere (DLF-A), Børne- og Ungdomspædagoger (BUPL-A), Funktionærer og Tjenestemænd (FTF-A), Socialpædagoger (SLA), Stats- og Teleansatte (STA)

HK: Handels- og Kontorfunktionærer (HK)

Tekniske funktionærer: Business, IT-faget og Merkonomer (PROSA), Funktionærer og Servicefag, Ledere, Teknikere

Byggefag: El-faget, Træ-Industri-Byg (TIB), Malerfaget og Maritime (-dec 2007), Blik og Rør (-dec 2007)

Metal: Metalarbejdere

3F: Faglig Fælles a-kasse (3F)

NNF: Nærings- og Nydelsesmiddelarbejdere (NNF)

FOA: Fag og Arbejde (FOA)

Øvrige: Kristelig a-kasse, RestaurationsBranchen, Danske Lønmodtagere, Frie Funktionærer (FFA)

Ledigheden opdelt på kommuner i Syddanmark (fuldtidsledige)				
	november 2008	Ændring i forhold til samme måned i 2007	Ændring i forhold til samme måned i 2007 i %	Ledighedsprocent i forhold til arbejdsstyrken
Assens	416	32	8,3%	2,0%
Faaborg-Midtfyn	409	-33	-7,5%	1,6%
Kerteminde	291	73	33,5%	2,5%
Langeland	115	-51	-30,7%	1,9%
Middelfart	203	-14	-6,5%	1,1%
Nordfyns	297	-1	-0,3%	2,0%
Nyborg	253	2	0,8%	1,7%
Odense	2.045	-355	-14,8%	2,2%
Svendborg	492	-177	-26,5%	1,7%
Ærø	48	-20	-29,4%	1,7%
Fyn	4.571	-544	-10,6%	1,9%
Billund	111	-29	-20,7%	0,8%
Esbjerg	701	-238	-25,3%	1,2%
Fanø	20	-14	-41,2%	1,3%
Fredericia	439	40	10,0%	1,8%
Haderslev	339	-89	-20,8%	1,2%
Kolding	598	-101	-14,4%	1,3%
Sønderborg	543	-82	-13,1%	1,5%
Tønder	253	-139	-35,5%	1,3%
Varde	227	-14	-5,8%	0,9%
Vejen	137	-25	-15,4%	0,7%
Vejle	602	-15	-2,4%	1,1%
Aabenraa	464	-108	-18,9%	1,6%
Syddjylland	4.434	-815	-15,5%	1,2%
Syddanmark i alt	9.005	-1.360	-13,1%	1,5%
Hele landet	48.030	-8.251	-14,7%	1,7%

Kilde: Danmarks Statistik og egne beregninger. Ledighedsprocent i forhold til arbejdsstyrken (antal fuldtidsledige)

Ledigheden i Syddanmark opdelt på Køn (fuldtidsledige)

november 2008	Mænd	Ændring i forhold til samme måned i 2007	Ændring i forhold til samme måned i 2007 i %	Ledigheds-pct. for mænd	Kvinder	Ændring i forhold til samme måned i 2007	Ændring i forhold til samme måned i 2007 i %	Ledigheds-pct. for kvinder
Assens	206	64	45,1%	1,9%	210	-32	-13,2%	2,2%
Faaborg-Midtfyn	215	60	38,7%	1,6%	194	-93	-32,4%	1,7%
Kerteminde	193	111	135,4%	3,2%	98	-38	-27,9%	1,8%
Langeland	73	0	0,0%	2,2%	42	-52	-55,3%	1,5%
Middelfart	104	35	50,7%	1,1%	99	-49	-33,1%	1,1%
Nordfyns	150	46	44,2%	1,9%	147	-47	-24,2%	2,2%
Nyborg	147	56	61,5%	1,8%	105	-55	-34,4%	1,5%
Odense	1.147	-9	-0,8%	2,4%	899	-345	-27,7%	2,0%
Svendborg	259	-20	-7,2%	1,8%	233	-157	-40,3%	1,7%
Ærø	24	-4	-14,3%	1,5%	24	-16	-40,0%	1,8%
Fyn	2.519	339	15,6%	2,0%	2.052	-883	-30,1%	1,8%
Billund	50	5	11,1%	0,7%	60	-35	-36,8%	1,0%
Esbjerg	410	-27	-6,2%	1,3%	292	-210	-41,8%	1,1%
Fanø	9	-11	-55,0%	1,1%	11	-3	-21,4%	1,5%
Fredericia	212	40	23,3%	1,6%	227	0	0,0%	1,9%
Haderslev	158	7	4,6%	1,1%	181	-96	-34,7%	1,4%
Kolding	329	38	13,1%	1,4%	269	-139	-34,1%	1,2%
Sønderborg	306	12	4,1%	1,6%	237	-94	-28,4%	1,4%
Tønder	124	-39	-23,9%	1,2%	129	-100	-43,7%	1,4%
Varde	115	34	42,0%	0,8%	112	-48	-30,0%	0,9%
Vejen	60	17	39,5%	0,5%	76	-44	-36,7%	0,8%
Vejle	278	72	35,0%	1,0%	323	-89	-21,6%	1,2%
Aabenraa	242	33	15,8%	1,5%	222	-141	-38,8%	1,6%
Syddjylland	2.294	181	8,6%	1,2%	2.140	-997	-31,8%	1,3%
Syddanmark i alt	4.812	520	12,1%	1,5%	4.193	-1.879	-30,9%	1,5%
Hele landet	25.509	880	3,6%	1,8%	22.520	-9.133	-28,9%	1,7%

Kilde: Danmarks Statistik og egne beregninger. Ledighedsprocent i forhold til arbejdsstyrken

Ledigheden opdelt på alder i Syddanmark (fuldtidsledige)

november 08	16-24 år		25-29 år		30-39 år		40-49 år		50-66 år		Alder i alt	
	Antal ledige	Ledighedsprocent	Antal ledige	Ledighedsprocent	Antal ledige	Ledighedsprocent	Antal ledige	Ledighedsprocent	Antal ledige	Ledighedsprocent	Antal ledige	Ledighedsprocent
Assens	37	1,6%	38	2,8%	90	1,8%	116	2,0%	115	1,9%	416	2,0%
Faaborg-Midtfyn	40	1,4%	32	2,0%	105	1,8%	119	1,7%	97	1,2%	409	1,6%
Kerteminde	21	1,6%	24	3,6%	74	2,7%	84	2,6%	77	2,2%	291	2,5%
Langeland	11	1,5%	7	1,9%	22	1,9%	28	1,7%	41	1,9%	115	1,9%
Middelfart	15	0,7%	21	1,7%	50	1,1%	48	1,0%	57	1,0%	203	1,1%
Nordfyns	16	1,0%	28	2,9%	78	2,1%	86	2,2%	78	1,8%	297	2,0%
Nyborg	28	1,6%	33	2,9%	57	1,6%	69	1,7%	57	1,2%	253	1,7%
Odense	242	1,5%	288	2,4%	593	2,6%	470	2,2%	402	1,8%	2.045	2,2%
Svendborg	47	1,2%	47	2,1%	124	2,1%	131	1,7%	128	1,5%	492	1,7%
Ærø	4	1,5%	2	1,4%	7	1,3%	12	1,5%	21	1,8%	48	1,7%
Fyn	461	1,4%	521	2,4%	1.199	2,2%	1.165	1,9%	1.074	1,6%	4.571	1,9%
Billund	20	1,0%	16	1,4%	31	1,0%	20	0,6%	21	0,6%	111	0,8%
Esbjerg	96	1,1%	88	1,7%	152	1,2%	166	1,1%	170	1,1%	701	1,2%
Fanø	1	0,6%	2	3,0%	2	0,7%	3	0,7%	10	1,5%	20	1,3%
Fredericia	64	1,8%	60	2,6%	133	2,2%	82	1,3%	79	1,2%	439	1,8%
Haderslev	33	0,9%	29	1,2%	96	1,5%	86	1,2%	87	1,1%	339	1,2%
Kolding	111	1,6%	83	1,9%	144	1,2%	133	1,2%	106	0,9%	598	1,3%
Sønderborg	117	2,3%	76	2,6%	137	1,5%	103	1,1%	92	0,9%	543	1,5%
Tønder	24	0,8%	31	2,3%	61	1,6%	54	1,0%	73	1,2%	253	1,3%
Varde	28	0,7%	30	1,5%	56	1,0%	59	0,9%	50	0,7%	227	0,9%
Vejen	23	0,8%	22	1,2%	32	0,6%	28	0,5%	28	0,5%	137	0,7%
Vejle	65	0,9%	75	1,5%	175	1,3%	141	1,0%	127	0,9%	602	1,1%
Aabenraa	70	1,8%	54	2,4%	112	1,7%	117	1,5%	94	1,1%	464	1,6%
Syddjylland	652	1,3%	565	1,8%	1.133	1,4%	990	1,1%	937	0,9%	4.434	1,2%
Syddanmark i alt	1.114	1,3%	1.086	2,1%	2.333	1,7%	2.155	1,4%	2.011	1,2%	9.005	1,5%
Hele landet	5.838	1,5%	6.453	2,4%	13.035	1,9%	11.094	1,6%	9.980	1,3%	48.030	1,7%

Kilde: Danmarks Statistik og egne beregninger. Ledighedsprocent i forhold til arbejdsstyrken

Ledigheden opdelt på a-kasser og kommuner i Syddanmark (fuldtidsledige)

november 2008	Selvstændige		Akademikere		Funktionærer og tjenestemænd		HK		Tekniske funktionærer		Byggefag		Metal		3F		NNF		FOA		Øvrige		I alt	
	Antal ledige	Ledige i procent	Antal ledige	Ledige i procent	Antal ledige	Ledige i procent	Antal ledige	Ledige i procent	Antal ledige	Ledige i procent	Antal ledige	Ledige i procent	Antal ledige	Ledige i procent	Antal ledige	Ledige i procent	Antal ledige	Ledige i procent	Antal ledige	Ledige i procent	Antal ledige	Ledige i procent	Antal ledige	Ledige i procent
Assens	13	0,8%	17	1,6%	29	1,0%	35	2,3%	11	1,0%	23	2,8%	26	2,6%	140	5,2%	4	2,2%	13	0,9%	56	2,6%	367	2,3%
Faaborg-Midtfyn	14	0,7%	18	1,5%	37	1,0%	35	1,8%	11	0,8%	15	1,6%	31	2,5%	124	4,1%	5	1,5%	23	1,2%	48	2,2%	361	1,8%
Kerteminde	7	0,9%	7	1,2%	14	1,0%	16	1,6%	12	1,7%	12	3,6%	73	7,5%	102	6,5%	1	1,8%	8	1,0%	20	2,4%	272	3,0%
Langeland	7	1,2%	4	2,7%	7	1,0%	9	2,0%	2	1,0%	11	3,9%	6	2,0%	39	4,5%	3	3,1%	6	1,0%	12	2,7%	106	2,3%
Middelfart	8	0,6%	12	1,0%	11	0,4%	22	1,5%	7	0,6%	6	1,1%	10	1,5%	88	3,6%	2	2,2%	6	0,5%	21	1,3%	193	1,3%
Nordfyns	8	0,7%	9	1,6%	13	0,7%	20	1,9%	18	2,1%	13	2,2%	24	3,3%	119	5,5%	4	2,9%	18	1,6%	34	2,3%	280	2,4%
Nyborg	7	0,7%	7	0,9%	16	0,7%	26	2,2%	13	1,7%	10	2,0%	29	3,6%	85	3,8%	1	1,6%	10	0,9%	24	2,0%	228	1,9%
Odense	71	1,5%	203	2,4%	158	1,1%	205	2,6%	85	1,6%	62	2,7%	171	5,0%	452	5,7%	29	4,1%	81	1,5%	213	3,0%	1.730	2,6%
Svendborg	16	0,8%	20	1,3%	50	1,0%	60	2,5%	14	1,1%	32	3,2%	23	1,8%	124	4,8%	9	4,6%	27	1,3%	47	2,3%	422	1,9%
Ærø	2	0,7%	0	0,0%	4	0,8%	8	3,8%	1	1,6%	1	1,2%	5	2,7%	13	4,6%	0	0,0%	2	0,6%	6	2,8%	42	1,9%
Fyn	152	1,0%	295	1,9%	336	1,0%	437	2,3%	171	1,3%	185	2,5%	397	3,7%	1.285	5,0%	58	3,1%	195	1,2%	480	2,5%	3.991	2,2%
Billund	4	0,4%	2	0,5%	3	0,2%	8	0,9%	7	0,8%	3	0,7%	2	0,4%	34	1,7%	4	2,1%	3	0,5%	17	0,9%	87	0,9%
Esbjerg	20	0,5%	21	0,7%	44	0,5%	64	1,4%	40	1,1%	33	1,7%	13	0,6%	231	3,9%	16	1,3%	28	0,8%	103	1,7%	613	1,4%
Fanø	3	1,8%	0	0,0%	0	0,0%	2	1,8%	1	1,4%	0	0,0%	0	0,0%	6	5,0%	0	0,0%	0	0,0%	3	2,8%	15	1,3%
Fredericia	7	0,5%	17	1,2%	15	0,4%	44	2,0%	11	0,7%	8	1,2%	18	1,9%	141	3,7%	12	4,4%	15	1,0%	38	1,7%	326	1,7%
Haderslev	12	0,6%	8	0,7%	27	0,6%	41	2,0%	10	0,7%	7	1,1%	14	1,3%	84	2,4%	29	7,6%	21	1,2%	50	1,6%	303	1,4%
Kolding	23	0,8%	33	1,1%	30	0,5%	66	1,7%	36	1,0%	19	1,6%	26	1,5%	112	2,3%	17	5,0%	15	0,7%	94	1,7%	471	1,4%
Sønderborg	16	0,7%	14	0,6%	19	0,4%	36	1,4%	22	0,9%	31	3,9%	26	1,4%	130	2,5%	19	4,3%	23	1,0%	54	1,5%	390	1,4%
Tønder	20	0,9%	10	2,0%	10	0,5%	15	1,2%	5	0,7%	13	1,9%	11	1,6%	65	2,6%	9	3,2%	15	1,2%	40	1,6%	213	1,4%
Varde	4	0,2%	4	0,5%	13	0,4%	14	0,8%	10	0,8%	29	2,2%	7	0,8%	72	2,4%	4	1,4%	8	0,5%	32	1,0%	197	1,0%
Vejen	4	0,2%	1	0,1%	8	0,4%	10	0,6%	2	0,2%	11	1,2%	2	0,2%	44	1,5%	6	1,7%	5	0,4%	22	0,8%	115	0,7%
Vejle	26	0,7%	35	1,0%	48	0,6%	86	2,0%	36	0,9%	18	1,4%	8	0,6%	155	2,8%	25	2,7%	24	0,9%	93	1,5%	554	1,3%
Aabenraa	21	1,0%	6	0,5%	16	0,4%	38	1,5%	16	1,0%	18	2,3%	18	1,5%	120	3,4%	20	4,7%	18	1,0%	74	2,0%	365	1,6%
Syddanmark	158	0,6%	151	0,8%	233	0,5%	424	1,5%	198	0,9%	191	1,8%	144	1,1%	1.193	2,8%	160	3,1%	174	0,8%	620	1,5%	3.646	1,3%
Syddanmark i alt	310	0,8%	446	1,3%	571	0,7%	861	1,8%	368	1,0%	376	2,1%	541	2,3%	2.478	3,6%	218	3,1%	369	1,0%	1.101	1,8%	7.639	1,7%
Hele landet	1.843	1,1%	4.691	2,0%	3.270	0,9%	4.450	1,9%	2.170	1,3%	2.291	2,9%	1.560	1,8%	10.666	4,1%	724	3,1%	1.922	1,2%	5.248	2,1%	38.835	1,9%

Note: A-kassefordelingen er som følger:

Selvstændige: Selvstændige Erhvervsdrivende (ASE), Selvstændige (DANA)

Akademikere: Akademikere (AAK), Økonomer (CA), Journalistik, Kommunikation og Sprog, Ingeniører (IAK), Magistre (MA)

Funktionærer og tjenestemænd: Danske Sundhedsorganisationer (DSA), Lærere (DLF-A), Børne- og Ungdomspædagoger (BUPL-A), Funktionærer og Tjenestemænd (FTF-A), Socialpædagoger (SLA), Stats- og Teleansatte (STA)

HK: Handels- og Kontorfunktionærer (HK)

Tekniske funktionærer: Business, IT-faget og Merkonomer (PROSA), Funktionærer og Servicefag, Ledere, Teknikere

Byggefag: El-faget, Træ-Industri-Byg (TIB), Malerfaget og Maritime (-dec 2007), Blik og Rør (-dec 2007)

Metal: Metalarbejdere

3F: Faglig Fælles a-kasse (3F)

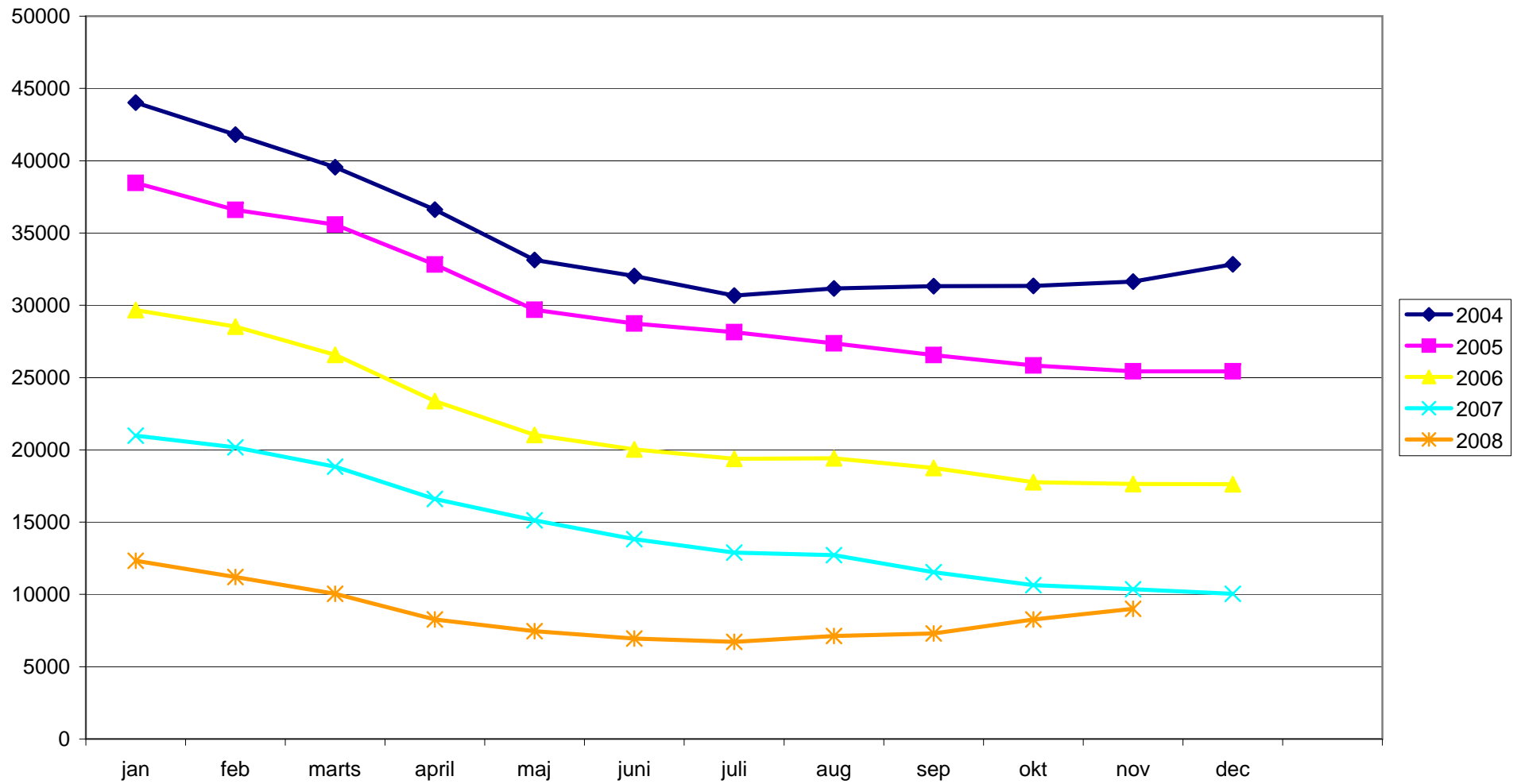
NNF: Nærings- og Nydelsesmiddelarbejdere (NNF)

FOA: Fag og Arbejde (FOA)

Øvrige: Kristelig a-kasse, RestaurationsBranchen, Danske Lønmodtagere, Frie Funktionærer (FFA)

Kilde: Danmarks Statistik og egne beregninger. Ledighedsprocent: Ledige i forhold til forsikrede

Udviklingen i fuldtidsledige i Syddanmark fra januar 2004 og frem
Kilde: Danmarks Statistik og egne beregninger



Udviklingen i fuldtidsledige i Syddanmark i perioden januar 2000 og frem
Kilde: Danmarks Statistik og egne beregninger

