

Ledigheden opdelt på kommuner i Syddanmark				
	juli 2007	Ændring i forhold til samme måned i 2006	Ændring i forhold til samme måned i 2006 i %	Ledighedsprocent i forhold til arbejdsstyrken
Assens	666	-240	-26,5%	3,3%
Faaborg-Midtfyn	616	-376	-37,9%	2,5%
Kerteminde	338	-102	-23,2%	3,0%
Langeland	255	-275	-51,9%	4,1%
Middelfart	407	-200	-32,9%	2,2%
Nordfyns	416	-215	-34,1%	2,9%
Nyborg	404	-237	-37,0%	2,7%
Odense	3.583	-1.441	-28,7%	3,9%
Svendborg	1.050	-426	-28,9%	3,8%
Ærø	82	-50	-37,9%	2,8%
Fyn	7.817	-3.563	-31,3%	3,4%
Billund	288	-31	-9,7%	2,1%
Esbjerg	1.332	-308	-18,8%	2,3%
Fanø	39	-24	-38,1%	2,5%
Fredericia	734	-342	-31,8%	3,0%
Haderslev	920	-217	-19,1%	3,3%
Kolding	895	-454	-33,7%	2,0%
Sønderborg	860	-276	-24,3%	2,3%
Tønder	586	-236	-28,7%	3,0%
Varde	368	-210	-36,3%	1,4%
Vejen	265	-230	-46,5%	1,3%
Vejle	1.323	-757	-36,4%	2,5%
Aabenraa	959	-270	-22,0%	3,3%
Sydjylland	8.568	-3.356	-28,1%	2,4%
Syddanmark i alt	16.385	-6.919	-29,7%	2,8%
Hele landet	86.938	-31.941	-26,9%	3,2%

Kilde: Danmarks Statistik og egne beregninger. Ledighedsprocent i forhold til arbejdsstyrken

Ledigheden i Syddanmark opdelt på Køn

juli 2007	Mænd	Ændring i forhold til samme måned i 2006	Ændring i forhold til samme måned i 2006 i %	Ledigheds-pct. for mænd	Kvinder	Ændring i forhold til samme måned i 2006	Ændring i forhold til samme måned i 2006 i %	Ledigheds-pct. for kvinder
Assens	265	-78	-22,7%	2,5%	402	-161	-28,6%	4,3%
Faaborg-Midtfyn	218	-177	-44,8%	1,7%	399	-198	-33,2%	3,5%
Kerteminde	128	-30	-19,0%	2,2%	210	-72	-25,5%	4,0%
Langeland	122	-112	-47,9%	3,7%	133	-163	-55,1%	4,6%
Middelfart	139	-82	-37,1%	1,5%	268	-118	-30,6%	3,1%
Nordfyns	132	-86	-39,4%	1,7%	284	-129	-31,2%	4,3%
Nyborg	158	-77	-32,8%	2,0%	246	-160	-39,4%	3,5%
Odense	1.568	-718	-31,4%	3,3%	2.016	-722	-26,4%	4,5%
Svendborg	409	-179	-30,4%	2,8%	641	-247	-27,8%	4,9%
Ærø	41	-14	-25,5%	2,5%	41	-36	-46,8%	3,2%
Fyn	3.179	-1.554	-32,8%	2,6%	4.638	-2.009	-30,2%	4,2%
Billund	104	-6	-5,5%	1,4%	184	-25	-12,0%	3,0%
Esbjerg	609	-65	-9,6%	2,0%	723	-243	-25,2%	2,7%
Fanø	16	-7	-30,4%	1,9%	23	-17	-42,5%	3,1%
Fredericia	283	-139	-32,9%	2,1%	451	-204	-31,1%	3,9%
Haderslev	357	-41	-10,3%	2,4%	563	-176	-23,8%	4,4%
Kolding	326	-141	-30,2%	1,4%	569	-312	-35,4%	2,7%
Sønderborg	371	-123	-24,9%	1,9%	489	-153	-23,8%	2,8%
Tønder	210	-78	-27,1%	2,0%	376	-157	-29,5%	4,2%
Varde	138	-51	-27,0%	1,0%	230	-159	-40,9%	2,0%
Vejen	64	-59	-48,0%	0,6%	201	-171	-46,0%	2,2%
Vejle	492	-258	-34,4%	1,8%	831	-498	-37,5%	3,3%
Aabenraa	349	-80	-18,6%	2,2%	610	-191	-23,8%	4,5%
Syddanmark i alt	6.498	-2.603	-28,6%	2,1%	9.887	-4.316	-30,4%	3,6%
Hele landet	36.307	-13.043	-26,4%	2,5%	50.631	-18.897	-27,2%	3,9%

Kilde: Danmarks Statistik og egne beregninger. Ledighedsprocent i forhold til arbejdsstyrken

Ledigheden opdelt på alder i Syddanmark

juli 07	16-24 år		25-29 år		30-39 år		40-49 år		50-66 år		Alder i alt	
	Antal ledige	Ledighedsprocent	Antal ledige	Ledighedsprocent	Antal ledige	Ledighedsprocent	Antal ledige	Ledighedsprocent	Antal ledige	Ledighedsprocent	Antal ledige	Ledighedsprocent
Assens	56	2,6%	69	5,0%	183	3,7%	170	3,1%	188	3,1%	667	3,3%
Faaborg-Midtfyn	46	1,7%	49	3,0%	162	2,8%	155	2,3%	204	2,6%	617	2,5%
Kerteminde	20	1,7%	25	3,5%	102	3,7%	94	3,0%	98	2,9%	338	3,0%
Langeland	26	3,9%	21	5,4%	54	4,4%	52	3,0%	102	4,6%	255	4,1%
Middelfart	19	0,9%	48	3,7%	103	2,2%	94	2,0%	143	2,6%	407	2,2%
Nordfyns	21	1,4%	32	3,3%	122	3,3%	100	2,6%	140	3,3%	416	2,9%
Nyborg	32	1,9%	45	3,9%	105	3,0%	97	2,5%	126	2,8%	404	2,7%
Odense	310	2,1%	551	4,5%	1.097	4,8%	767	3,7%	858	3,9%	3.584	3,9%
Svendborg	69	1,9%	111	4,9%	276	4,5%	247	3,3%	346	4,2%	1.050	3,8%
Ærø	2	0,8%	3	2,0%	18	3,3%	15	1,8%	44	3,9%	82	2,8%
Fyn	602	1,9%	954	4,3%	2.221	4,0%	1.791	3,1%	2.249	3,5%	7.817	3,4%
Billund	54	2,9%	41	3,4%	79	2,5%	59	1,7%	54	1,5%	288	2,1%
Esbjerg	140	1,6%	164	3,1%	328	2,5%	294	2,0%	407	2,6%	1.332	2,3%
Fanø	1	0,6%	6	8,5%	7	2,5%	6	1,5%	18	2,7%	39	2,5%
Fredericia	65	1,9%	100	4,3%	216	3,6%	161	2,6%	191	2,9%	734	3,0%
Haderslev	149	4,0%	99	4,2%	209	3,3%	195	2,7%	268	3,4%	920	3,3%
Kolding	63	1,0%	114	2,5%	287	2,5%	192	1,8%	238	2,1%	895	2,0%
Sønderborg	93	2,0%	116	3,9%	221	2,4%	192	2,0%	237	2,3%	860	2,3%
Tønder	70	2,5%	62	4,6%	136	3,3%	126	2,3%	191	3,3%	586	3,0%
Varde	25	0,7%	31	1,5%	102	1,7%	89	1,3%	120	1,6%	368	1,4%
Vejen	24	0,9%	24	1,4%	84	1,7%	52	1,0%	81	1,4%	265	1,3%
Vejle	76	1,1%	154	3,1%	385	2,9%	355	2,6%	353	2,5%	1.323	2,5%
Aabenraa	131	3,5%	110	4,8%	241	3,6%	203	2,6%	275	3,2%	959	3,3%
Syddjylland	892	1,8%	1.022	3,3%	2.296	2,7%	1.924	2,1%	2.434	2,5%	8.568	2,4%
Syddanmark i alt	1.494	1,9%	1.976	3,7%	4.517	3,2%	3.715	2,5%	4.683	2,9%	16.385	2,8%
Hele landet	7.566	2,1%	11.156	4,1%	25.231	3,7%	18.978	2,8%	24.008	3,2%	86.938	3,2%

Ledigheden opdelt på a-kasser og kommuner i Syddanmark

juli 2007	Selvstændige		Akademikere		Funktionærer og tjenestemænd		HK		Tekniske funktionærer		Byggefag		Metal		3F		NNF		OAA		Øvrige		I alt	
	Antal ledige	Ledige i procent	Antal ledige	Ledige i procent	Antal ledige	Ledige i procent	Antal ledige	Ledige i procent	Antal ledige	Ledige i procent	Antal ledige	Ledige i procent	Antal ledige	Ledige i procent	Antal ledige	Ledige i procent	Antal ledige	Ledige i procent	Antal ledige	Ledige i procent	Antal ledige	Ledige i procent	Antal ledige	Ledige i procent
Assens	25	1,6%	34	3,5%	78	2,8%	48	3,0%	25	2,2%	15	1,7%	19	1,8%	148	5,1%	6	2,8%	36	2,5%	65	3,2%	499	3,0%
Faaborg-Midtfyn	34	1,7%	34	2,9%	97	2,6%	63	3,0%	25	1,9%	7	0,8%	14	1,1%	162	4,9%	4	1,1%	41	2,1%	70	3,3%	551	2,7%
Kerteminde	22	2,8%	15	2,6%	40	2,7%	33	3,1%	20	2,9%	1	0,3%	15	1,5%	80	4,7%	2	3,5%	20	2,5%	29	3,6%	277	3,0%
Langeland	13	2,1%	11	7,3%	25	3,4%	21	4,4%	7	3,7%	4	1,4%	10	3,2%	59	6,4%	4	3,5%	17	2,8%	32	7,2%	203	4,2%
Midelfart	23	1,7%	37	3,3%	49	1,8%	50	3,3%	24	2,0%	3	0,6%	5	0,7%	101	3,8%	3	3,0%	15	1,2%	41	2,7%	351	2,4%
Nordfyns	19	1,6%	11	2,0%	45	2,5%	39	3,5%	22	2,6%	8	1,4%	11	1,5%	127	5,5%	10	6,0%	35	3,2%	55	4,0%	382	3,2%
Nyborg	15	1,6%	26	3,6%	54	2,3%	48	3,6%	11	1,4%	4	0,8%	15	1,8%	101	4,2%	4	5,1%	24	2,2%	43	3,8%	345	2,8%
Odense	139	3,0%	393	4,8%	499	3,5%	439	5,1%	174	3,2%	28	1,2%	104	2,9%	612	7,3%	69	8,7%	180	3,3%	343	5,2%	2.980	4,4%
Svendborg	48	2,5%	52	3,3%	202	3,8%	130	5,1%	36	2,8%	14	1,4%	31	2,3%	154	5,6%	12	5,0%	80	3,7%	98	5,1%	857	3,9%
Ærø	6	2,0%	4	4,0%	10	2,0%	5	2,3%	1	1,8%	0	0,0%	5	2,2%	10	3,4%	1	11,1%	8	2,4%	14	6,2%	64	2,7%
Fyn	346	2,3%	617	4,1%	1.099	3,1%	876	4,3%	345	2,7%	86	1,2%	228	2,0%	1.554	5,6%	115	5,4%	457	2,8%	792	4,3%	6.515	3,6%
Billund	5	0,5%	6	1,3%	16	1,2%	17	1,8%	5	0,6%	4	0,9%	2	0,4%	44	2,0%	23	9,2%	7	1,1%	26	1,4%	155	1,5%
Esbjerg	53	1,4%	55	1,9%	147	1,7%	153	3,0%	58	1,6%	38	1,8%	12	0,5%	332	5,1%	23	2,0%	72	2,1%	135	2,4%	1.078	2,4%
Fanø	2	1,2%	2	1,8%	10	2,6%	2	1,8%	2	2,9%	0	0,0%	1	2,6%	5	3,7%	1	25,0%	3	3,7%	3	3,2%	31	2,5%
Fredericia	21	1,6%	37	2,7%	68	2,0%	64	2,8%	12	0,7%	9	1,3%	7	0,7%	159	3,9%	10	3,4%	35	2,3%	51	2,5%	473	2,4%
Haderslev	40	2,0%	28	2,5%	96	2,2%	83	3,7%	25	1,8%	7	1,1%	23	1,9%	193	5,1%	20	3,8%	50	2,9%	108	3,7%	673	3,1%
Kolding	46	1,7%	65	2,1%	109	1,9%	122	2,9%	55	1,6%	16	1,3%	17	1,0%	169	3,3%	9	2,2%	42	1,8%	149	2,8%	799	2,3%
Sønderborg	39	1,8%	49	2,0%	72	1,5%	71	2,6%	38	1,6%	7	0,9%	25	1,3%	164	2,8%	20	3,8%	47	2,0%	84	2,4%	616	2,1%
Tønder	46	2,1%	10	1,9%	39	1,7%	40	3,0%	9	1,2%	11	1,5%	8	1,1%	116	4,3%	6	1,9%	47	3,5%	75	3,1%	407	2,7%
Varde	21	0,9%	17	2,2%	36	1,2%	36	1,9%	14	1,1%	13	0,9%	8	0,8%	68	2,1%	12	4,1%	15	1,0%	42	1,4%	282	1,4%
Vejle	14	0,8%	15	2,1%	25	1,1%	36	2,2%	11	0,9%	13	1,3%	3	0,3%	67	2,2%	4	1,0%	20	1,6%	39	1,5%	247	1,5%
Vejle	58	1,5%	63	1,8%	138	1,7%	125	2,7%	67	1,8%	11	0,8%	8	0,6%	201	3,4%	40	3,7%	34	1,3%	128	2,2%	873	2,1%
Aabenraa	40	1,9%	21	1,7%	78	2,0%	102	3,8%	25	1,6%	15	1,8%	16	1,3%	186	5,0%	21	3,9%	55	3,0%	117	3,3%	676	2,9%
Syddjylland	384	1,5%	369	2,0%	832	1,7%	852	2,9%	323	1,5%	142	1,2%	130	0,9%	1.703	3,7%	190	3,3%	427	2,1%	957	2,5%	6.309	2,3%
Syddanmark i alt	730	1,8%	987	3,0%	1.934	2,3%	1.728	3,4%	667	1,9%	229	1,2%	358	1,4%	3.257	4,4%	304	3,9%	883	2,4%	1.750	3,1%	12.827	2,8%
Hele landet	3.542	2,1%	9.226	3,9%	10.038	2,6%	9.371	3,7%	3.844	2,4%	1.177	1,4%	1.507	1,7%	14.327	5,1%	1.042	3,9%	4.504	2,7%	8.754	3,7%	67.332	3,2%

Note: A-kassefordelingen er som følger:

Selvstændige: Selvstændige Erhvervsdrivende (ASE), Selvstændige (DANA)

Akademikere: Akademikere (AAK), Økonomer (CA), Journalister (- dec. 2002), Journalistik, Kommunikation og Sprog, Erhvervsproglige (- dec. 2002), Ingeniører (IAK), Magistre (MA)

Funktionærer og tjenestemænd: Danske Sundhedsorganisationer (DSA), Lærere (DLF-A), Børne- og Ungdomspædagoger (BUPL-A), Funktionærer og Tjenestemænd (FTF-A), Socialpædagoger Stats- og Teleansatte (STA), Forsvarets a-kasse (- dec. 2001)

HK: Grafisk a-kasse (- dec. 1999), Handels- og Kontorfunktionærer (HK)

Tekniske funktionærer: Danske Sælgere, IT-faget og Merkonomer (PROSA), Funktionærer og Servicefag, Ledere, Teknikere

Byggefag: Blik og Rør, El-faget, Malerfaget og Maritime, Maritim a-kasse (- dec. 2002), Træ-Industri-Byg (TIB)

Metal: Metalarbejdere

3F: Specialarbejdere (SID) (- dec. 2004), Kvindelige Arbejdere (KAD) (- dec. 2004), Faglig Fælles a-kasse (3F)

NNF: Nærings- og Nydelsesmiddelarbejdere (NNF)

OAA: Offentligt Ansatte (OAA)

Øvrige: Kristelige a-kasse, RestaurationsBranchen, Pædagogmedhjælpere (PMF-A), Danske Lønmodtagere, Frie Funktionærer (FFA)

Kilde: Danmarks Statistik og egne beregninger. Ledighedsprocent: Ledige i forhold til forsikrede

Ledigheden i Syddanmark fordelt på køn, forsikringsgruppe, alder og a-kassegruppe

juli 2007	Antal fuldtidsledige ledige	Ændring i forhold til samme måned i 2006	Ændring i forhold til samme måned i 2006 i %	Ledigheds-procent
Ledighed i alt	16.385	-6.919	-29,7%	2,8%
Fordelt på køn:				
Mænd	6.498	-2.603	-28,6%	2,1%
Kvinder	9.887	-4.316	-30,4%	3,6%
Fordelt på forsikringskategori:				
Forsikrede	12.827	-6.323	-33,0%	2,8%
Ikke-forsikrede	3.558	-596	-14,3%	-
Fordelt på alder:				
16-24 år	1.494	-324	-17,8%	1,9%
25-29 år	1.976	-773	-28,1%	3,7%
30-39 år	4.517	-2.084	-31,6%	3,2%
40-49 år	3.715	-1.332	-26,4%	2,5%
50-66 år	4.683	-2.406	-33,9%	2,9%
Fordelt på a-kassegrupper:				
Selvstændige	730	-335	-31,5%	1,8%
Akademikere	987	-431	-30,4%	3,0%
Funktionærer og tjenestemænd	1.934	-870	-31,0%	2,3%
HK	1.728	-954	-35,6%	3,4%
Tekniske funktionærer	667	-379	-36,2%	1,9%
Byggefag	229	-128	-35,9%	1,2%
Metal	358	-238	-39,9%	1,4%
3F	3.257	-1.460	-31,0%	4,4%
NNF	304	-173	-36,3%	3,9%
OAA	883	-456	-34,1%	2,4%
Øvrige	1.750	-901	-34,0%	3,1%
Ikke-forsikrede	3.558	-596	-14,3%	-
I alt forsikrede	12.827	-6.325	-33,0%	2,8%

Kilde: Danmarks Statistik og egne beregninger. Ledighedsprocent: Ledige i forhold til forsikrede

Note: A-kassefordelingen er som følger:

Selvstændige: Selvstændige Erhvervsdrivende (ASE), Selvstændige (DANA)

Akademikere: Akademikere (AAK), Økonomer (CA), Journalister (- dec. 2002), Journalistik, Kommunikation og Sprog, Erhvervsproglige (- dec. 2002), Ingeniører (IAK), Magistre (MA)

Funktionærer og tjenestemænd: Danske Sundhedsorganisationer (DSA), Lærere (DLF-A), Børne- og Ungdomspædagoger (BUPL-A), Funktionærer og Tjenestemænd (FTF-A), Socialpædagoger Stats- og Teleansatte (STA), Forsvarets a-kasse (- dec. 2001)

HK: Grafisk a-kasse (- dec. 1999), Handels- og Kontorfunktionærer (HK)

Tekniske funktionærer: Danske Sælgere, IT-faget og Merkonomer (PROSA), Funktionærer og Servicefag, Ledere, Teknikere

Byggefag: Blik og Rør, El-faget, Malerfaget og Maritime, Maritim a-kasse (- dec. 2002), Træ-Industri-Byg (TIB)

Metal: Metalarbejdere

3F: Specialarbejdere (SID) (- dec. 2004), Kvindelige Arbejdere (KAD) (- dec. 2004), Faglig Fælles a-kasse (3F)

NNF: Nærings- og Nydelsesmiddelarbejdere (NNF)

OAA: Offentligt Ansatte (OAA)

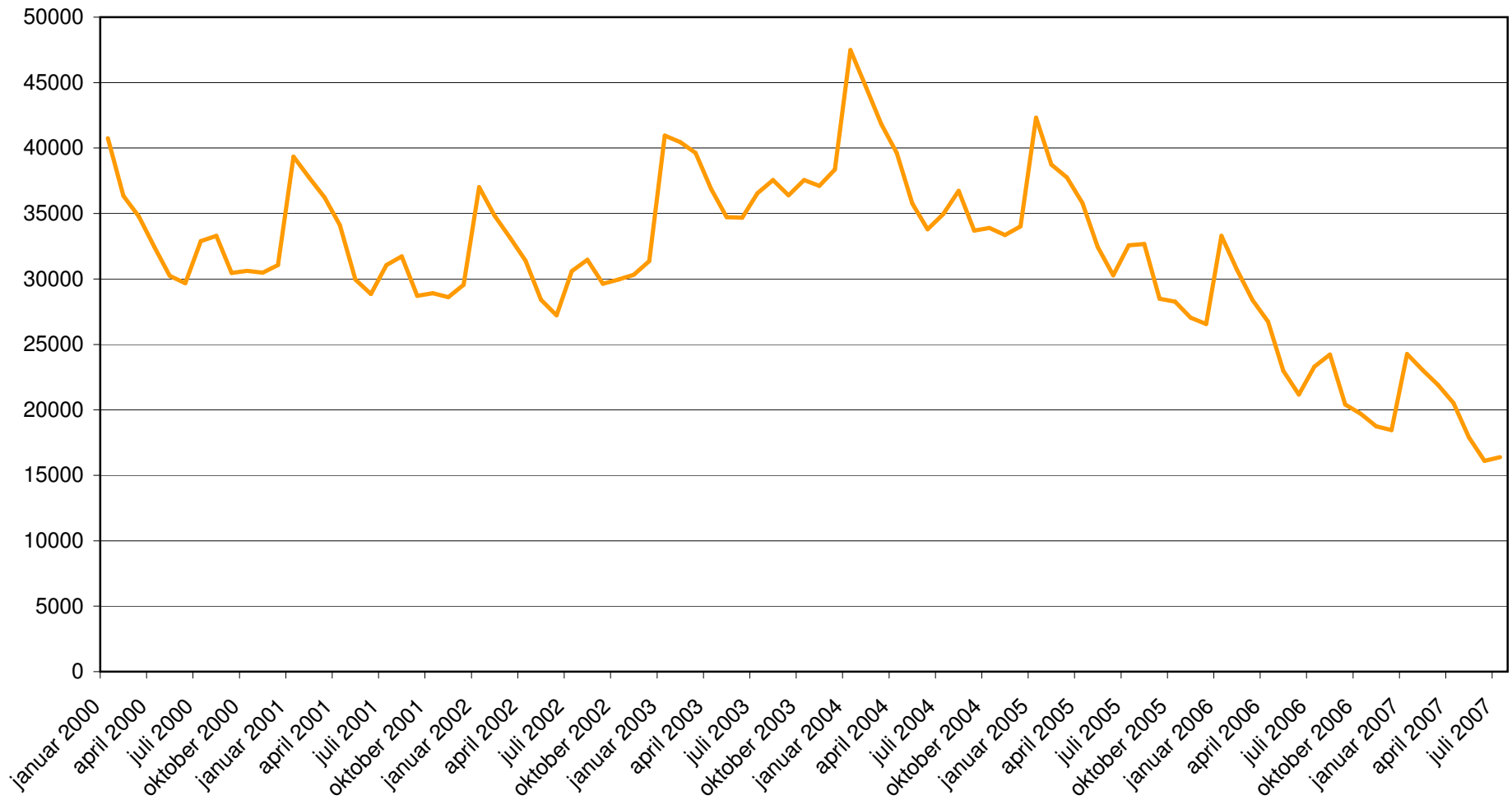
Øvrige: Kristelig a-kasse, RBF, Pædagogmedhjælpere (PMF-A), Danske Lønmodtagere, Frie Funktionærer (FFA)

Ledigheden opdelt på forsikrede og ikke-forsikrede ledige i Syddanmark

juli 2007	Antal Forsikrede	Ændring i forhold til samme måned i 2006	Ændring i forhold til samme måned i 2006 i %	Ledigheds-pct.	Antal ikke- forsikrede	Ændring i forhold til samme måned i 2006	Ændring i forhold til samme måned i 2006 i %	Ledigheds-pct.
Assens	498	-212	-29,9%	3,0%	169	-27	-13,8%	-
Faaborg-Midtfyn	554	-322	-36,8%	2,7%	63	-53	-45,7%	-
Kerteminde	277	-96	-25,7%	3,0%	60	-8	-11,8%	-
Langeland	204	-121	-37,2%	4,2%	51	-154	-75,1%	-
Middelfart	354	-172	-32,7%	2,4%	53	-28	-34,6%	-
Nordfyns	382	-200	-34,4%	3,2%	34	-15	-30,6%	-
Nyborg	345	-203	-37,0%	2,8%	59	-34	-36,6%	-
Odense	2.981	-1.070	-26,4%	4,4%	602	-371	-38,1%	-
Svendborg	858	-412	-32,4%	3,9%	192	-14	-6,8%	-
Ærø	65	-45	-40,9%	2,8%	17	-5	-22,7%	-
Fyn	6.517	-2.855	-30,5%	3,6%	1.301	-708	-35,2%	-
Billund	156	-74	-32,2%	1,5%	131	41	45,6%	-
Esbjerg	1.077	-348	-24,4%	2,4%	256	42	19,6%	-
Fanø	30	-24	-44,4%	2,4%	9	0	0,0%	-
Fredericia	473	-290	-38,0%	2,4%	261	-52	-16,6%	-
Haderslev	674	-293	-30,3%	3,1%	246	75	43,9%	-
Kolding	799	-444	-35,7%	2,3%	96	-9	-8,6%	-
Sønderborg	615	-318	-34,1%	2,1%	245	41	20,1%	-
Tønder	408	-312	-43,3%	2,7%	179	77	75,5%	-
Varde	282	-159	-36,1%	1,4%	86	-50	-36,8%	-
Vejen	245	-225	-47,9%	1,5%	20	-5	-20,0%	-
Vejle	875	-652	-42,7%	2,1%	449	-104	-18,8%	-
Aabenraa	679	-327	-32,5%	2,9%	280	57	25,6%	-
Syddjylland	6.310	-3.469	-35,5%	2,3%	2.258	113	5,3%	-
Syddanmark i alt	12.827	-6.323	-33,0%	2,8%	3.558	-596	-14,3%	-
Hele landet	67.334	-30.037	-30,8%	3,2%	19.604	-1.904	-8,9%	-

Kilde: Danmarks Statistik og egne beregninger. Ledighedsprocent i forhold til forsikrede.

Udviklingen i fuldtidsledige i Syddanmark i perioden januar 2000 til juli 2007
Kilde: Danmarks Statistik og egne beregninger



Udviklingen i fuldtidsledige i Syddanmark i perioden januar 2004 til juli 2007
Kilde: Danmarks Statistik og egne beregninger

