

<b>Ledigheden opdelt på kommuner i Syddanmark</b>				
	oktober 2007	Ændring i forhold til samme måned i 2006	Ændring i forhold til samme måned i 2006 i %	Ledighedsprocent i forhold til arbejdsstyrken
Assens	515	-280	-35,2%	2,6%
Faaborg-Midtfyn	518	-365	-41,3%	2,1%
Kerteminde	268	-114	-29,8%	2,4%
Langeland	242	-319	-56,9%	3,9%
Middelfart	286	-234	-45,0%	1,6%
Nordfyns	346	-169	-32,8%	2,4%
Nyborg	330	-214	-39,3%	2,2%
Odense	2.744	-977	-26,3%	3,0%
Svendborg	853	-452	-34,6%	3,1%
Ærø	78	-50	-39,1%	2,7%
<b>Fyn</b>	<b>6.180</b>	<b>-3.173</b>	<b>-33,9%</b>	<b>2,7%</b>
Billund	296	-33	-10,0%	2,2%
Esbjerg	1.189	-267	-18,3%	2,1%
Fanø	35	-19	-35,2%	2,2%
Fredericia	643	-220	-25,5%	2,6%
Haderslev	788	-179	-18,5%	2,8%
Kolding	754	-424	-36,0%	1,7%
Sønderborg	754	-255	-25,3%	2,1%
Tønder	570	-159	-21,8%	2,9%
Varde	357	-174	-32,8%	1,4%
Vejen	199	-191	-49,0%	1,0%
Vejle	1.034	-763	-42,5%	1,9%
Aabenraa	810	-237	-22,6%	2,8%
<b>Sydjylland</b>	<b>7.428</b>	<b>-2.923</b>	<b>-28,2%</b>	<b>2,1%</b>
<b>Syddanmark i alt</b>	<b>13.608</b>	<b>-6.096</b>	<b>-30,9%</b>	<b>2,3%</b>
Hele landet	73.164	-30.824	-29,6%	2,7%

Kilde: Danmarks Statistik og egne beregninger. Ledighedsprocent i forhold til arbejdsstyrken

Ledigheden i Syddanmark opdelt på Køn								
oktober 2007	Mænd	Ændring i forhold til samme måned i 2006	Ændring i forhold til samme måned i 2006 i %	Ledigheds-pct. for mænd	Kvinder	Ændring i forhold til samme måned i 2006	Ændring i forhold til samme måned i 2006 i %	Ledigheds-pct. for kvinder
Assens	200	-93	-31,7%	1,9%	315	-187	-37,3%	3,3%
Faaborg-Midtfyn	174	-148	-46,0%	1,3%	344	-217	-38,7%	3,0%
Kerteminde	92	-40	-30,3%	1,5%	176	-74	-29,6%	3,3%
Langeland	103	-155	-60,1%	3,1%	139	-164	-54,1%	4,8%
Middelfart	89	-100	-52,9%	0,9%	197	-133	-40,3%	2,3%
Nordfyns	111	-59	-34,7%	1,4%	235	-110	-31,9%	3,6%
Nyborg	115	-86	-42,8%	1,5%	215	-128	-37,3%	3,1%
Odense	1.259	-410	-24,6%	2,6%	1.485	-568	-27,7%	3,3%
Svendborg	345	-153	-30,7%	2,4%	508	-298	-37,0%	3,8%
Ærø	34	-14	-29,2%	2,1%	44	-36	-45,0%	3,4%
<b>Fyn</b>	<b>2.523</b>	<b>-1.258</b>	<b>-33,3%</b>	<b>2,1%</b>	<b>3.657</b>	<b>-1.915</b>	<b>-34,4%</b>	<b>3,3%</b>
Billund	115	3	2,7%	1,6%	182	-35	-16,1%	3,0%
Esbjerg	519	-75	-12,6%	1,7%	671	-191	-22,2%	2,5%
Fanø	21	0	0,0%	2,5%	14	-20	-58,8%	1,9%
Fredericia	263	-88	-25,1%	2,0%	379	-133	-26,0%	3,3%
Haderslev	334	13	4,0%	2,2%	454	-192	-29,7%	3,5%
Kolding	289	-95	-24,7%	1,2%	465	-330	-41,5%	2,2%
Sønderborg	327	-122	-27,2%	1,7%	427	-133	-23,8%	2,5%
Tønder	217	-21	-8,8%	2,1%	352	-139	-28,3%	3,9%
Varde	124	-56	-31,1%	0,9%	233	-117	-33,4%	2,0%
Vejen	48	-50	-51,0%	0,4%	151	-140	-48,1%	1,6%
Vejle	382	-254	-39,9%	1,4%	651	-510	-43,9%	2,6%
Aabenraa	282	-80	-22,1%	1,8%	527	-159	-23,2%	3,9%
<b>Syddanmark i alt</b>	<b>5.444</b>	<b>-2.083</b>	<b>-27,7%</b>	<b>1,7%</b>	<b>8.164</b>	<b>-4.013</b>	<b>-33,0%</b>	<b>3,0%</b>
Hele landet	31.290	-11.477	-26,8%	2,2%	41.875	-19.347	-31,6%	3,2%

Kilde: Danmarks Statistik og egne beregninger. Ledighedsprocent i forhold til arbejdsstyrken

## Ledigheden opdelt på alder i Syddanmark

oktober 07	16-24 år		25-29 år		30-39 år		40-49 år		50-66 år		Alder i alt	
	Antal ledige	Ledighedsprocent	Antal ledige	Ledighedsprocent	Antal ledige	Ledighedsprocent	Antal ledige	Ledighedsprocent	Antal ledige	Ledighedsprocent	Antal ledige	Ledighedsprocent
	Assens	39	1,8%	45	3,3%	146	2,9%	127	2,3%	157	2,6%	515
Faaborg-Midtfyn	23	0,8%	44	2,7%	132	2,3%	145	2,2%	173	2,2%	518	2,1%
Kerteminde	21	1,8%	26	3,6%	69	2,5%	73	2,3%	79	2,3%	268	2,4%
Langeland	30	4,5%	26	6,6%	51	4,1%	45	2,6%	89	4,0%	242	3,9%
Middelfart	16	0,7%	30	2,3%	79	1,7%	63	1,3%	98	1,8%	286	1,6%
Nordfyns	25	1,6%	25	2,6%	88	2,4%	91	2,3%	116	2,7%	346	2,4%
Nyborg	25	1,5%	35	3,0%	79	2,2%	94	2,4%	97	2,2%	330	2,2%
Odense	274	1,8%	435	3,6%	812	3,6%	571	2,8%	651	3,0%	2.744	3,0%
Svendborg	56	1,6%	87	3,9%	212	3,5%	204	2,7%	294	3,5%	853	3,1%
Ærø	3	1,2%	2	1,3%	14	2,6%	16	1,9%	44	3,9%	78	2,7%
<b>Fyn</b>	<b>513</b>	<b>1,7%</b>	<b>756</b>	<b>3,4%</b>	<b>1.683</b>	<b>3,0%</b>	<b>1.430</b>	<b>2,4%</b>	<b>1.799</b>	<b>2,8%</b>	<b>6.180</b>	<b>2,7%</b>
Billund	71	3,8%	42	3,5%	84	2,7%	55	1,6%	45	1,2%	297	2,2%
Esbjerg	155	1,8%	153	2,9%	277	2,1%	254	1,8%	350	2,3%	1.190	2,1%
Fanø	1	0,6%	2	2,8%	10	3,6%	5	1,2%	17	2,6%	35	2,2%
Fredericia	67	1,9%	78	3,4%	167	2,8%	166	2,7%	164	2,5%	642	2,6%
Haderslev	169	4,5%	89	3,7%	166	2,6%	155	2,1%	210	2,7%	788	2,8%
Kolding	46	0,7%	105	2,3%	225	1,9%	161	1,5%	216	1,9%	754	1,7%
Sønderborg	97	2,0%	98	3,3%	185	2,0%	162	1,7%	211	2,0%	754	2,1%
Tønder	78	2,8%	59	4,4%	141	3,4%	114	2,1%	177	3,0%	569	2,9%
Varde	24	0,6%	32	1,6%	94	1,6%	90	1,4%	116	1,6%	357	1,4%
Vejen	16	0,6%	18	1,0%	61	1,2%	42	0,8%	61	1,1%	199	1,0%
Vejle	65	0,9%	101	2,1%	309	2,3%	265	2,0%	293	2,0%	1.033	1,9%
Aabenraa	127	3,4%	105	4,6%	204	3,1%	166	2,1%	208	2,4%	809	2,8%
<b>Syddanmark i alt</b>	<b>915</b>	<b>1,9%</b>	<b>883</b>	<b>2,8%</b>	<b>1.925</b>	<b>2,3%</b>	<b>1.636</b>	<b>1,8%</b>	<b>2.068</b>	<b>2,1%</b>	<b>7.428</b>	<b>2,1%</b>
<b>Syddanmark i alt</b>	<b>1.428</b>	<b>1,8%</b>	<b>1.639</b>	<b>3,1%</b>	<b>3.608</b>	<b>2,6%</b>	<b>3.066</b>	<b>2,0%</b>	<b>3.867</b>	<b>2,4%</b>	<b>13.608</b>	<b>2,3%</b>
Hele landet	7.386	2,0%	9.496	3,5%	20.505	3,0%	16.067	2,4%	19.710	2,6%	73.165	2,7%

## Ledigheden opdelt på a-kasser og kommuner i Syddanmark

oktober 2007	Selvstændige		Akademikere		Funktionærer og tjenestemænd		HK		Tekniske funktionærer		Byggefag		Metal		3F		NNF		OAA		Øvrige		I alt	
	Antal ledige	Ledige i procent	Antal ledige	Ledige i procent	Antal ledige	Ledige i procent	Antal ledige	Ledige i procent	Antal ledige	Ledige i procent	Antal ledige	Ledige i procent	Antal ledige	Ledige i procent	Antal ledige	Ledige i procent	Antal ledige	Ledige i procent	Antal ledige	Ledige i procent	Antal ledige	Ledige i procent	Antal ledige	Ledige i procent
Assens	21	1,4%	23	2,3%	62	2,2%	39	2,4%	16	1,4%	15	1,7%	13	1,2%	104	3,6%	3	1,4%	24	1,7%	59	2,8%	379	2,3%
Faaborg-Midtfyn	29	1,4%	30	2,6%	87	2,3%	59	2,8%	20	1,5%	6	0,7%	7	0,5%	136	4,2%	7	2,0%	37	1,9%	53	2,5%	471	2,3%
Kerteminde	11	1,4%	13	2,3%	32	2,1%	32	3,0%	11	1,6%	2	0,6%	8	0,8%	69	4,1%	1	1,7%	15	1,8%	26	3,2%	220	2,4%
Langeland	13	2,2%	6	4,1%	16	2,2%	22	4,5%	4	2,1%	3	1,1%	7	2,3%	45	4,9%	15	14,0%	22	3,6%	30	6,8%	183	3,8%
Midelfart	14	1,1%	23	2,0%	40	1,5%	33	2,2%	20	1,6%	1	0,2%	3	0,4%	63	2,4%	1	1,0%	16	1,3%	23	1,5%	237	1,6%
Nordfyns	23	2,0%	11	2,0%	33	1,8%	40	3,6%	18	2,1%	3	0,5%	10	1,3%	95	4,2%	7	4,3%	31	2,8%	46	3,3%	317	2,7%
Nyborg	10	1,1%	19	2,6%	34	1,5%	44	3,4%	12	1,6%	4	0,8%	15	1,7%	83	3,5%	5	6,5%	22	2,0%	31	2,6%	279	2,3%
Odense	119	2,6%	308	3,8%	370	2,6%	365	4,3%	133	2,5%	28	1,2%	81	2,2%	470	5,6%	43	5,6%	135	2,5%	280	4,2%	2.332	3,4%
Svendborg	35	1,8%	50	3,1%	142	2,7%	122	4,8%	32	2,4%	16	1,6%	23	1,8%	127	4,7%	13	5,7%	65	3,1%	78	3,9%	703	3,2%
Ærø	4	1,4%	5	5,0%	7	1,4%	10	4,6%	1	1,8%	2	2,2%	8	3,7%	8	2,8%	0	0,0%	8	2,5%	11	4,8%	64	2,8%
<b>Fyn</b>	<b>279</b>	<b>1,8%</b>	<b>488</b>	<b>3,2%</b>	<b>824</b>	<b>2,3%</b>	<b>768</b>	<b>3,7%</b>	<b>269</b>	<b>2,1%</b>	<b>80</b>	<b>1,1%</b>	<b>176</b>	<b>1,6%</b>	<b>1.201</b>	<b>4,4%</b>	<b>96</b>	<b>4,6%</b>	<b>375</b>	<b>2,3%</b>	<b>637</b>	<b>3,4%</b>	<b>5.193</b>	<b>2,9%</b>
Billund	7	0,8%	6	1,4%	10	0,8%	16	1,7%	3	0,4%	3	0,7%	2	0,4%	41	1,9%	14	5,9%	3	0,5%	27	1,4%	132	1,3%
Esbjerg	56	1,5%	53	1,8%	135	1,6%	149	2,9%	45	1,3%	28	1,3%	9	0,4%	246	3,9%	26	2,1%	64	1,9%	125	2,1%	936	2,1%
Fanø	1	0,6%	1	0,9%	6	1,6%	2	1,8%	1	1,4%	0	0,0%	1	2,7%	9	6,9%	2	40,0%	2	2,5%	3	3,1%	28	2,3%
Fredericia	18	1,4%	28	2,0%	55	1,6%	55	2,5%	16	1,0%	12	1,7%	4	0,4%	127	3,2%	8	2,7%	28	1,8%	39	1,8%	390	2,0%
Haderslev	30	1,5%	25	2,3%	58	1,3%	62	2,8%	23	1,6%	6	0,9%	24	2,1%	145	3,9%	22	4,2%	42	2,4%	89	3,0%	526	2,4%
Kolding	29	1,0%	63	2,0%	77	1,4%	106	2,6%	47	1,4%	13	1,0%	22	1,2%	141	2,8%	15	3,8%	36	1,6%	134	2,5%	683	1,9%
Sønderborg	38	1,8%	46	1,8%	65	1,4%	68	2,5%	38	1,6%	8	1,0%	25	1,3%	115	2,0%	10	2,0%	45	1,9%	78	2,2%	536	1,8%
Tønder	46	2,2%	9	1,7%	28	1,2%	35	2,7%	7	1,0%	9	1,3%	10	1,4%	106	3,9%	6	1,9%	37	2,8%	82	3,3%	375	2,5%
Varde	13	0,6%	19	2,5%	39	1,3%	40	2,1%	11	0,8%	15	1,1%	6	0,6%	69	2,2%	6	2,0%	20	1,3%	40	1,4%	278	1,4%
Vejen	9	0,5%	9	1,3%	17	0,8%	23	1,4%	6	0,5%	12	1,2%	3	0,3%	52	1,7%	3	0,7%	17	1,4%	30	1,2%	181	1,1%
Vejle	33	0,9%	51	1,4%	102	1,3%	117	2,5%	49	1,3%	14	1,0%	4	0,3%	155	2,7%	40	3,8%	39	1,5%	111	1,8%	715	1,7%
Aabenraa	22	1,1%	23	1,9%	54	1,4%	82	3,0%	20	1,2%	9	1,1%	11	0,9%	151	4,1%	16	3,2%	47	2,5%	82	2,3%	517	2,2%
<b>Syddanmark</b>	<b>304</b>	<b>1,2%</b>	<b>332</b>	<b>1,8%</b>	<b>641</b>	<b>1,3%</b>	<b>755</b>	<b>2,5%</b>	<b>268</b>	<b>1,2%</b>	<b>132</b>	<b>1,2%</b>	<b>121</b>	<b>0,9%</b>	<b>1.358</b>	<b>3,0%</b>	<b>169</b>	<b>2,9%</b>	<b>379</b>	<b>1,8%</b>	<b>839</b>	<b>2,1%</b>	<b>5.298</b>	<b>1,9%</b>
<b>Syddanmark i alt</b>	<b>582</b>	<b>1,5%</b>	<b>818</b>	<b>2,4%</b>	<b>1.463</b>	<b>1,8%</b>	<b>1.522</b>	<b>3,0%</b>	<b>538</b>	<b>1,5%</b>	<b>212</b>	<b>1,1%</b>	<b>297</b>	<b>1,2%</b>	<b>2.559</b>	<b>3,5%</b>	<b>264</b>	<b>3,4%</b>	<b>754</b>	<b>2,1%</b>	<b>1.477</b>	<b>2,5%</b>	<b>10.486</b>	<b>2,3%</b>
<b>Hele landet</b>	<b>2.943</b>	<b>1,7%</b>	<b>7.792</b>	<b>3,3%</b>	<b>7.438</b>	<b>1,9%</b>	<b>7.877</b>	<b>3,1%</b>	<b>3.216</b>	<b>2,0%</b>	<b>1.010</b>	<b>1,2%</b>	<b>1.202</b>	<b>1,3%</b>	<b>11.628</b>	<b>4,2%</b>	<b>950</b>	<b>3,6%</b>	<b>3.741</b>	<b>2,3%</b>	<b>7.176</b>	<b>3,0%</b>	<b>54.973</b>	<b>2,6%</b>

Note: A-kassefordelingen er som følger:

**Selvstændige:** Selvstændige Erhvervsdrivende (ASE), Selvstændige (DANA)

**Akademikere:** Akademikere (AAK), Økonomer (CA), Journalister (- dec. 2002), Journalistik, Kommunikation og Sprog, Erhvervsproglige (- dec. 2002), Ingeniører (IAK), Magistre (MA)

**Funktionærer og tjenestemænd:** Danske Sundhedsorganisationer (DSA), Lærere (DLF-A), Børne- og Ungdomspædagoger (BUPL-A), Funktionærer og Tjenestemænd (FTF-A), Socialpædagoger Stats- og Teleansatte (STA), Forsvarets a-kasse (- dec. 2001)

**HK:** Grafisk a-kasse (- dec. 1999), Handels- og Kontorfunktionærer (HK)

**Tekniske funktionærer:** Danske Sælgere, IT-faget og Merkonomer (PROSA), Funktionærer og Servicefag, Ledere, Teknikere

**Byggefag:** Blik og Rør, El-faget, Malerfaget og Maritime, Maritim a-kasse (- dec. 2002), Træ-Industri-Byg (TIB)

**Metal:** Metalarbejdere

**3F:** Specialarbejdere (SID) (- dec. 2004), Kvindelige Arbejdere (KAD) (- dec. 2004), Faglig Fælles a-kasse (3F)

**NNF:** Nærings- og Nydelsesmiddelarbejdere (NNF)

**OAA:** Offentligt Ansatte (OAA), Pædagogmedhjælpere (PMF-A) (- jan 2006)

**Øvrige:** Kristelig a-kasse, RestaurationsBranchen, Danske Lønmodtagere, Frie Funktionærer (FFA)

*Kilde: Danmarks Statistik og egne beregninger. Ledighedsprocent: Ledige i forhold til forsikrede*

## Ledigheden i Syddanmark fordelt på køn, forsikringsgruppe, alder og a-kassegruppe

oktober 2007	Antal fuldtidsledige ledige	Ændring i forhold til samme måned i 2006	Ændring i forhold til samme måned i 2006 i %	Ledigheds-procent
<b>Ledighed i alt</b>	13.608	-6.096	-30,9%	2,3%
<b>Fordelt på køn:</b>				
Mænd	5.444	-2.083	-27,7%	1,7%
Kvinder	8.164	-4.013	-33,0%	3,0%
<b>Fordelt på forsikringskategori:</b>				
Forsikrede	10.487	-5.906	-36,0%	2,3%
Ikke-forsikrede	3.121	-191	-5,8%	-
<b>Fordelt på alder:</b>				
16-24 år	1.428	-42	-2,9%	1,8%
25-29 år	1.639	-573	-25,9%	3,1%
30-39 år	3.608	-1.569	-30,3%	2,6%
40-49 år	3.066	-1.322	-30,1%	2,0%
50-66 år	3.867	-2.589	-40,1%	2,4%
<b>Fordelt på a-kassegrupper:</b>				
Selvstændige	582	-363	-38,4%	1,5%
Akademikere	818	-331	-28,8%	2,4%
Funktionærer og tjenestemænd	1.463	-919	-38,6%	1,8%
HK	1.522	-917	-37,6%	3,0%
Tekniske funktionærer	538	-402	-42,8%	1,5%
Byggefag	212	-70	-24,8%	1,1%
Metal	297	-170	-36,4%	1,2%
3F	2.559	-1.235	-32,6%	3,5%
NNF	264	-183	-40,9%	3,4%
OAA	754	-522	-40,9%	2,1%
Øvrige	1.477	-793	-34,9%	2,5%
Ikke-forsikrede	3.121	-191	-5,8%	-
I alt forsikrede	10.486	-5.905	-36,0%	2,3%

Kilde: Danmarks Statistik og egne beregninger. Ledighedsprocent: Ledige i forhold til forsikrede

Note: A-kassefordelingen er som følger:

Selvstændige: Selvstændige Erhvervsdrivende (ASE), Selvstændige (DANA)

Akademikere: Akademikere (AAK), Økonomer (CA), Journalister (- dec. 2002), Journalistik, Kommunikation og Sprog, Erhvervsproglige (- dec. 2002), Ingeniører (IAK), Magistre (MA)

Funktionærer og tjenestemænd: Danske Sundhedsorganisationer (DSA), Lærere (DLF-A), Børne- og Ungdomspædagoger (BUPL-A), Funktionærer og Tjenestemænd (FTF-A), Socialpædagoger Stats- og Teleansatte (STA), Forsvarets a-kasse (- dec. 2001)

HK: Grafisk a-kasse (- dec. 1999), Handels- og Kontorfunktionærer (HK)

Tekniske funktionærer: Danske Sælgere, IT-faget og Merkonomer (PROSA), Funktionærer og Servicefag, Ledere, Teknikere

Byggefag: Blik og Rør, El-faget, Malerfaget og Maritime, Maritim a-kasse (- dec. 2002), Træ-Industri-Byg (TIB)

Metal: Metalarbejdere

3F: Specialarbejdere (SID) (- dec. 2004), Kvindelige Arbejdere (KAD) (- dec. 2004), Faglig Fælles a-kasse (3F)

NNF: Nærings- og Nydelsesmiddelarbejdere (NNF)

OAA: Offentligt Ansatte (OAA), Pædagogmedhjælpere (PMF-A) (-jan 2006)

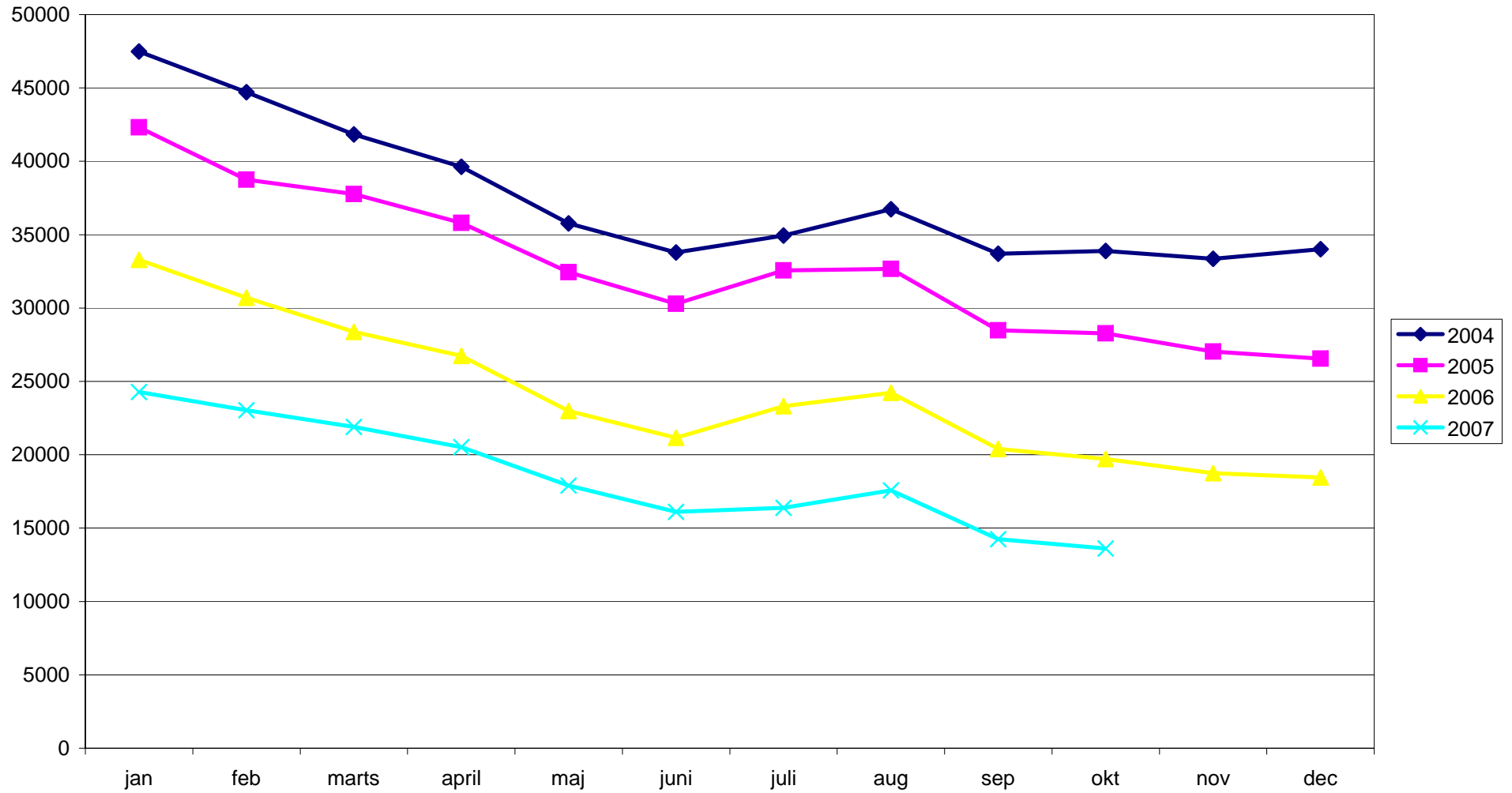
Øvrige: Kristelig a-kasse, RBF, Danske Lønmodtagere, Frie Funktionærer (FFA)

### Ledigheden opdelt på forsikrede og ikke-forsikrede ledige i Syddanmark

oktober 2007	Antal forsikrede ledige	Ændring i forhold til samme måned i 2006	Ændring i forhold til samme måned i 2006 i %	Ledigheds-pct.	Antal ikke-forsikrede ledige	Ændring i forhold til samme måned i 2006	Ændring i forhold til samme måned i 2006 i %	Ledigheds-pct.
Assens	380	-226	-37,3%	2,3%	134	-55	-29,1%	-
Faaborg-Midtfyn	474	-294	-38,3%	2,3%	44	-71	-61,7%	-
Kerteminde	220	-115	-34,3%	2,4%	49	2	4,3%	-
Langeland	184	-158	-46,2%	3,8%	58	-161	-73,5%	-
Middelfart	236	-218	-48,0%	1,6%	50	-16	-24,2%	-
Nordfyns	315	-163	-34,1%	2,7%	32	-5	-13,5%	-
Nyborg	282	-194	-40,8%	2,3%	48	-20	-29,4%	-
Odense	2.330	-847	-26,7%	3,4%	413	-131	-24,1%	-
Svendborg	705	-405	-36,5%	3,2%	149	-46	-23,6%	-
Ærø	65	-46	-41,4%	2,8%	13	-4	-23,5%	-
<b>Fyn</b>	<b>5.191</b>	<b>-2.665</b>	<b>-33,9%</b>	<b>2,9%</b>	<b>989</b>	<b>-508</b>	<b>-33,9%</b>	-
Billund	132	-104	-44,1%	1,3%	164	71	76,3%	-
Esbjerg	939	-324	-25,7%	2,1%	250	58	30,2%	-
Fanø	29	-21	-42,0%	2,4%	6	1	20,0%	-
Fredericia	388	-248	-39,0%	2,0%	255	28	12,3%	-
Haderslev	526	-342	-39,4%	2,4%	262	162	162,0%	-
Kolding	683	-411	-37,6%	1,9%	71	-13	-15,5%	-
Sønderborg	533	-304	-36,3%	1,8%	221	49	28,5%	-
Tønder	377	-247	-39,6%	2,5%	192	86	81,1%	-
Varde	276	-138	-33,3%	1,4%	82	-35	-29,9%	-
Vejen	181	-194	-51,7%	1,1%	18	3	20,0%	-
Vejle	713	-541	-43,1%	1,7%	320	-223	-41,1%	-
Aabenraa	517	-369	-41,6%	2,2%	292	132	82,5%	-
Syddjylland	<b>5.296</b>	<b>-3.241</b>	<b>-38,0%</b>	<b>1,9%</b>	<b>2.132</b>	<b>317</b>	<b>17,5%</b>	-
Syddanmark i alt	<b>10.487</b>	<b>-5.906</b>	<b>-36,0%</b>	<b>2,3%</b>	<b>3.121</b>	<b>-191</b>	<b>-5,8%</b>	-
Hele landet	<b>54.972</b>	<b>-28.247</b>	<b>-33,9%</b>	<b>2,6%</b>	<b>18.192</b>	<b>-2.577</b>	<b>-12,4%</b>	-

Kilde: Danmarks Statistik og egne beregninger. Ledighedsprocent i forhold til forsikrede.

Udviklingen i fuldtidsledige i Syddanmark i perioden januar 2004 til august 2007  
Kilde: Danmarks Statistik og egne beregninger



Udviklingen i fuldtidsledige i Syddanmark i perioden januar 2000 til oktober 2007  
Kilde: Danmarks Statistik og egne beregninger

