

Ledigheden opdelt på kommuner i Syddanmark				
	december 2007	Ændring i forhold til samme måned i 2006	Ændring i forhold til samme måned i 2006 i %	Ledighedsprocent i forhold til arbejdsstyrken
Assens	476	-253	-34,7%	2,4%
Faaborg-Midtfyn	480	-378	-44,1%	2,0%
Kerteminde	230	-134	-36,8%	2,1%
Langeland	236	-316	-57,2%	3,8%
Middelfart	258	-202	-43,9%	1,4%
Nordfyns	347	-125	-26,5%	2,4%
Nyborg	287	-246	-46,2%	1,9%
Odense	2.400	-1.183	-33,0%	2,6%
Svendborg	740	-449	-37,8%	2,7%
Ærø	79	-56	-41,5%	2,7%
Fyn	5.533	-3.342	-37,7%	2,4%
Billund	229	-123	-34,9%	1,7%
Esbjerg	1.060	-236	-18,2%	1,9%
Fanø	33	-22	-40,0%	2,1%
Fredericia	546	-257	-32,0%	2,2%
Haderslev	742	-204	-21,6%	2,7%
Kolding	611	-382	-38,5%	1,4%
Sønderborg	703	-229	-24,6%	1,9%
Tønder	559	-168	-23,1%	2,9%
Varde	304	-196	-39,2%	1,2%
Vejen	170	-170	-50,0%	0,8%
Vejle	698	-949	-57,6%	1,3%
Aabenraa	751	-236	-23,9%	2,6%
Syddjylland	6.406	-3.174	-33,1%	1,8%
Syddanmark i alt	11.938	-6.517	-35,3%	2,0%
Hele landet	65.936	-30.865	-31,9%	2,4%

Kilde: Danmarks Statistik og egne beregninger. Ledighedsprocent i forhold til arbejdsstyrken

Ledigheden i Syddanmark opdelt på Køn								
december 2007	Mænd	Ændring i forhold til samme måned i 2006	Ændring i forhold til samme måned i 2006 i %	Ledigheds-pct. for mænd	Kvinder	Ændring i forhold til samme måned i 2006	Ændring i forhold til samme måned i 2006 i %	Ledigheds-pct. for kvinder
Assens	195	-100	-33,9%	1,8%	282	-152	-35,0%	3,0%
Faaborg-Midtfyn	195	-138	-41,4%	1,5%	285	-241	-45,8%	2,5%
Kerteminde	84	-53	-38,7%	1,4%	146	-82	-36,0%	2,8%
Langeland	121	-131	-52,0%	3,6%	116	-184	-61,3%	4,0%
Middelfart	87	-86	-49,7%	0,9%	171	-116	-40,4%	2,0%
Nordfyns	127	-27	-17,5%	1,6%	220	-98	-30,8%	3,4%
Nyborg	112	-93	-45,4%	1,4%	175	-153	-46,6%	2,5%
Odense	1.185	-499	-29,6%	2,5%	1.216	-683	-36,0%	2,7%
Svendborg	322	-153	-32,2%	2,2%	418	-296	-41,5%	3,2%
Ærø	36	-20	-35,7%	2,2%	42	-37	-46,8%	3,2%
Fyn	2.462	-1.301	-34,6%	2,0%	3.070	-2.042	-39,9%	2,8%
Billund	87	-37	-29,8%	1,2%	141	-88	-38,4%	2,3%
Esbjerg	528	-44	-7,7%	1,7%	532	-191	-26,4%	2,0%
Fanø	14	-5	-26,3%	1,7%	19	-17	-47,2%	2,5%
Fredericia	243	-106	-30,4%	1,8%	303	-151	-33,3%	2,6%
Haderslev	332	0	0,0%	2,2%	410	-204	-33,2%	3,2%
Kolding	253	-107	-29,7%	1,1%	358	-275	-43,4%	1,7%
Sønderborg	340	-95	-21,8%	1,8%	363	-134	-27,0%	2,1%
Tønder	240	-48	-16,7%	2,3%	319	-120	-27,3%	3,5%
Varde	109	-62	-36,3%	0,8%	195	-134	-40,7%	1,7%
Vejen	59	-46	-43,8%	0,5%	111	-124	-52,8%	1,2%
Vejle	263	-382	-59,2%	0,9%	435	-567	-56,6%	1,7%
Aabenraa	292	-68	-18,9%	1,9%	459	-168	-26,8%	3,4%
Syddanmark i alt	5.223	-2.302	-30,6%	1,7%	6.716	-4.213	-38,5%	2,4%
Hele landet	30.141	-11.506	-27,6%	2,1%	35.795	-19.359	-35,1%	2,7%

Kilde: Danmarks Statistik og egne beregninger. Ledighedsprocent i forhold til arbejdsstyrken

Ledigheden opdelt på alder i Syddanmark

december 07	16-24 år		25-29 år		30-39 år		40-49 år		50-66 år		Alder i alt	
	Antal ledige	Ledighedsprocent	Antal ledige	Ledighedsprocent	Antal ledige	Ledighedsprocent	Antal ledige	Ledighedsprocent	Antal ledige	Ledighedsprocent	Antal ledige	Ledighedsprocent
Assens	39	1,8%	45	3,3%	116	2,3%	119	2,1%	157	2,6%	477	2,4%
Faaborg-Midtfyn	35	1,3%	45	2,7%	118	2,0%	115	1,7%	166	2,1%	480	2,0%
Kerteminde	20	1,7%	16	2,2%	55	2,0%	62	2,0%	77	2,2%	230	2,1%
Langeland	32	4,8%	26	6,6%	55	4,4%	41	2,4%	82	3,7%	237	3,8%
Middelfart	16	0,7%	28	2,2%	66	1,4%	61	1,3%	87	1,6%	258	1,4%
Nordfyns	24	1,5%	24	2,5%	86	2,3%	91	2,3%	121	2,9%	347	2,4%
Nyborg	22	1,3%	32	2,8%	71	2,0%	79	2,0%	83	1,9%	287	1,9%
Odense	247	1,7%	341	2,8%	703	3,1%	505	2,4%	604	2,8%	2.401	2,6%
Svendborg	64	1,8%	79	3,5%	183	3,0%	175	2,3%	240	2,9%	740	2,7%
Ærø	2	0,8%	3	2,0%	13	2,4%	22	2,6%	38	3,4%	78	2,7%
Fyn	501	1,6%	641	2,9%	1.466	2,6%	1.270	2,2%	1.654	2,5%	5.532	2,4%
Billund	47	2,5%	28	2,3%	61	1,9%	49	1,4%	44	1,2%	228	1,7%
Esbjerg	152	1,8%	116	2,2%	254	1,9%	232	1,6%	306	2,0%	1.060	1,9%
Fanø	1	0,6%	2	2,8%	8	2,9%	4	1,0%	19	2,9%	33	2,1%
Fredericia	70	2,0%	73	3,1%	144	2,4%	125	2,0%	134	2,0%	546	2,2%
Haderslev	187	5,0%	80	3,4%	157	2,5%	137	1,9%	181	2,3%	742	2,7%
Kolding	53	0,8%	75	1,7%	174	1,5%	132	1,2%	177	1,5%	611	1,4%
Sønderborg	103	2,2%	93	3,1%	174	1,9%	141	1,5%	192	1,8%	703	1,9%
Tønder	76	2,7%	61	4,6%	130	3,2%	125	2,3%	168	2,9%	559	2,9%
Varde	20	0,5%	31	1,5%	81	1,4%	69	1,0%	103	1,4%	304	1,2%
Vejen	13	0,5%	21	1,2%	48	1,0%	34	0,6%	53	0,9%	170	0,8%
Vejle	42	0,6%	57	1,2%	211	1,6%	166	1,2%	221	1,5%	698	1,3%
Aabenraa	121	3,2%	99	4,3%	192	2,9%	144	1,8%	195	2,2%	751	2,6%
Syddjylland	885	1,8%	736	2,4%	1.633	1,9%	1.357	1,5%	1.795	1,8%	6.405	1,8%
Syddanmark i alt	1.386	1,7%	1.377	2,6%	3.099	2,2%	2.627	1,8%	3.449	2,1%	11.939	2,0%
Hele landet	7.466	2,0%	8.313	3,0%	17.979	2,6%	14.326	2,1%	17.852	2,4%	65.936	2,4%

Ledigheden opdelt på a-kasser og kommuner i Syddanmark

december 2007	Selvstændige		Akademikere		Funktionærer og tjenestemænd		HK		Tekniske funktionærer		Byggefag		Metal		3F		NNF		OAA		Øvrige		I alt	
	Antal ledige	Ledige i procent	Antal ledige	Ledige i procent	Antal ledige	Ledige i procent	Antal ledige	Ledige i procent	Antal ledige	Ledige i procent	Antal ledige	Ledige i procent	Antal ledige	Ledige i procent	Antal ledige	Ledige i procent	Antal ledige	Ledige i procent	Antal ledige	Ledige i procent	Antal ledige	Ledige i procent	Antal ledige	Ledige i procent
Assens	17	1,1%	20	2,0%	41	1,5%	29	1,8%	15	1,3%	14	1,6%	13	1,2%	123	4,3%	3	1,5%	24	1,7%	51	2,4%	350	2,1%
Faaborg-Midtfyn	26	1,3%	19	1,6%	70	1,9%	47	2,3%	20	1,5%	15	1,7%	5	0,4%	140	4,3%	6	1,8%	25	1,3%	46	2,1%	419	2,1%
Kerteminde	12	1,5%	8	1,4%	26	1,7%	19	1,8%	13	1,9%	3	0,9%	10	1,0%	66	4,0%	2	3,6%	14	1,7%	20	2,5%	193	2,1%
Langeland	13	2,2%	6	4,1%	13	1,8%	18	3,7%	3	1,5%	4	1,4%	6	2,0%	53	5,8%	9	8,4%	16	2,6%	28	6,3%	169	3,5%
Midelfart	16	1,2%	17	1,5%	26	0,9%	31	2,1%	14	1,1%	1	0,2%	3	0,4%	65	2,5%	0	0,0%	14	1,1%	24	1,5%	211	1,4%
Nordfyns	19	1,6%	10	1,8%	24	1,3%	31	2,8%	18	2,1%	3	0,5%	14	1,9%	116	5,1%	9	5,7%	26	2,4%	43	3,1%	313	2,7%
Nyborg	12	1,3%	17	2,4%	26	1,1%	35	2,7%	10	1,3%	8	1,6%	13	1,5%	86	3,6%	3	4,1%	12	1,1%	19	1,6%	241	2,0%
Odense	102	2,2%	252	3,1%	272	1,9%	290	3,4%	113	2,1%	33	1,4%	84	2,3%	481	5,8%	52	6,9%	119	2,2%	243	3,6%	2.041	3,0%
Svendborg	29	1,5%	40	2,5%	95	1,8%	81	3,2%	20	1,5%	21	2,1%	16	1,2%	111	4,1%	11	5,1%	50	2,3%	68	3,4%	542	2,5%
Ærø	5	1,8%	4	4,0%	10	2,0%	12	5,6%	0	0,0%	3	3,3%	4	1,9%	12	4,2%	0	0,0%	8	2,4%	13	5,8%	71	3,1%
Fyn	253	1,7%	394	2,6%	605	1,7%	594	2,9%	227	1,8%	101	1,4%	169	1,5%	1.253	4,6%	96	4,8%	307	1,9%	555	3,0%	4.554	2,5%
Billund	4	0,4%	4	0,9%	6	0,5%	11	1,2%	5	0,6%	3	0,7%	3	0,5%	53	2,5%	10	4,3%	5	0,8%	19	1,0%	123	1,2%
Esbjerg	40	1,1%	38	1,3%	83	1,0%	119	2,4%	41	1,2%	35	1,7%	15	0,7%	256	4,1%	23	1,8%	51	1,5%	115	2,0%	816	1,8%
Fanø	2	1,2%	3	2,8%	7	1,9%	3	2,8%	0	0,0%	1	2,9%	1	2,9%	7	5,5%	0	0,0%	2	2,5%	2	1,9%	28	2,3%
Fredericia	13	1,0%	19	1,4%	32	0,9%	45	2,0%	13	0,8%	11	1,6%	7	0,7%	108	2,7%	9	3,2%	20	1,3%	35	1,6%	312	1,6%
Haderslev	21	1,0%	15	1,4%	47	1,1%	50	2,3%	22	1,6%	6	0,9%	23	2,0%	142	3,8%	14	2,7%	40	2,3%	85	2,8%	465	2,1%
Kolding	31	1,1%	56	1,8%	45	0,8%	79	1,9%	37	1,1%	13	1,0%	20	1,1%	124	2,5%	8	2,1%	27	1,2%	104	1,9%	544	1,5%
Sønderborg	33	1,5%	39	1,6%	44	0,9%	59	2,2%	31	1,3%	14	1,7%	21	1,1%	140	2,5%	11	2,2%	36	1,5%	72	2,0%	500	1,7%
Tønder	42	2,0%	7	1,4%	21	0,9%	37	2,9%	7	1,0%	11	1,6%	10	1,4%	130	4,8%	4	1,3%	34	2,6%	62	2,5%	365	2,4%
Varde	7	0,3%	16	2,1%	18	0,6%	28	1,5%	10	0,8%	15	1,1%	2	0,2%	73	2,4%	8	2,7%	14	0,9%	37	1,2%	228	1,2%
Vejle	7	0,4%	8	1,1%	12	0,5%	18	1,1%	9	0,7%	7	0,7%	3	0,3%	47	1,6%	3	0,7%	10	0,8%	31	1,2%	155	0,9%
Vejle	35	0,9%	46	1,3%	64	0,8%	102	2,2%	39	1,0%	9	0,7%	3	0,2%	151	2,6%	27	2,6%	32	1,2%	93	1,5%	601	1,4%
Aabenraa	23	1,1%	17	1,4%	41	1,0%	65	2,4%	16	1,0%	20	2,5%	17	1,4%	127	3,5%	14	2,8%	33	1,8%	86	2,4%	459	2,0%
Syddanmark	259	1,0%	267	1,5%	418	0,9%	618	2,1%	229	1,0%	143	1,3%	125	0,9%	1.361	3,0%	132	2,3%	302	1,5%	737	1,8%	4.591	1,6%
Syddanmark i alt	510	1,3%	661	2,0%	1.022	1,2%	1.212	2,4%	457	1,3%	246	1,3%	294	1,2%	2.614	3,6%	228	2,9%	610	1,6%	1.293	2,2%	9.147	2,0%
Hele landet	2.623	1,5%	6.209	2,6%	5.266	1,4%	6.515	2,6%	2.663	1,6%	1.270	1,5%	1.174	1,3%	11.835	4,3%	818	3,1%	3.121	1,9%	6.321	2,6%	47.815	2,3%

Note: A-kassefordelingen er som følger:

Selvstændige: Selvstændige Erhvervsdrivende (ASE), Selvstændige (DANA)

Akademikere: Akademikere (AAK), Økonomer (CA), Journalister (- dec. 2002), Journalistik, Kommunikation og Sprog, Erhvervsproglige (- dec. 2002), Ingeniører (IAK), Magistre (MA)

Funktionærer og tjenestemænd: Danske Sundhedsorganisationer (DSA), Lærere (DLF-A), Børne- og Ungdomspædagoger (BUPL-A), Funktionærer og Tjenestemænd (FTF-A), Socialpædagoger Stats- og Teleansatte (STA), Forsvarets a-kasse (- dec. 2001)

HK: Grafisk a-kasse (- dec. 1999), Handels- og Kontorfunktionærer (HK)

Tekniske funktionærer: Danske Sælgere, IT-faget og Merkonomer (PROSA), Funktionærer og Servicefag, Ledere, Teknikere

Byggefag: Blik og Rør, El-faget, Malerfaget og Maritime, Maritim a-kasse (- dec. 2002), Træ-Industri-Byg (TIB)

Metal: Metalarbejdere

3F: Specialarbejdere (SID) (- dec. 2004), Kvindelige Arbejdere (KAD) (- dec. 2004), Faglig Fælles a-kasse (3F)

NNF: Nærings- og Nydelsesmiddelarbejdere (NNF)

OAA: Offentligt Ansatte (OAA), Pædagogmedhjælpere (PMF-A) (- jan 2006)

Øvrige: Kristelig a-kasse, RestaurationsBranchen, Danske Lønmodtagere, Frie Funktionærer (FFA)

Kilde: Danmarks Statistik og egne beregninger. Ledighedsprocent: Ledige i forhold til forsikrede

Ledigheden i Syddanmark fordelt på køn, forsikringsgruppe, alder og a-kassegruppe

december 2007	Antal fuldtidsledige ledige	Ændring i forhold til samme måned i 2006	Ændring i forhold til samme måned i 2006 i %	Ledigheds-procent
Ledighed i alt	11.938	-6.517	-35,3%	2,0%
Fordelt på køn:				
Mænd	5.223	-2.302	-30,6%	1,7%
Kvinder	6.716	-4.213	-38,5%	2,4%
Fordelt på forsikringskategori:				
Forsikrede	9.147	-5.737	-38,5%	2,0%
Ikke-forsikrede	2.791	-780	-21,8%	-
Fordelt på alder:				
16-24 år	1.386	-196	-12,4%	1,7%
25-29 år	1.377	-594	-30,1%	2,6%
30-39 år	3.099	-1.602	-34,1%	2,2%
40-49 år	2.627	-1.453	-35,6%	1,8%
50-66 år	3.449	-2.672	-43,7%	2,1%
Fordelt på a-kassegrupper:				
Selvstændige	510	-435	-46,0%	1,3%
Akademikere	661	-317	-32,4%	2,0%
Funktionærer og tjenestemænd	1.022	-797	-43,8%	1,2%
HK	1.212	-869	-41,8%	2,4%
Tekniske funktionærer	457	-359	-44,0%	1,3%
Byggefag	246	-49	-16,6%	1,3%
Metal	294	-164	-35,8%	1,2%
3F	2.614	-1.217	-31,8%	3,6%
NNF	228	-200	-46,7%	2,9%
OAA	610	-508	-45,4%	1,6%
Øvrige	1.293	-822	-38,9%	2,2%
Ikke-forsikrede	2.791	-780	-21,8%	-
I alt forsikrede	9.147	-5.737	-38,5%	2,0%

Kilde: Danmarks Statistik og egne beregninger. Ledighedsprocent: Ledige i forhold til forsikrede

Note: A-kassefordelingen er som følger:

Selvstændige: Selvstændige Erhvervsdrivende (ASE), Selvstændige (DANA)

Akademikere: Akademikere (AAK), Økonomer (CA), Journalister (- dec. 2002), Journalistik, Kommunikation og Sprog,

Erhvervsproglige (- dec. 2002), Ingeniører (IAK), Magistre (MA)

Funktionærer og tjenestemænd: Danske Sundhedsorganisationer (DSA), Lærere (DLF-A), Børne- og Ungdomspædagoger (BUPL-A), Funktionærer og Tjenestemænd (FTF-A), Socialpædagoger Stats- og Teleansatte (STA), Forsvarets a-kasse (- dec. 2001)

HK: Grafisk a-kasse (- dec. 1999), Handels- og Kontorfunktionærer (HK)

Tekniske funktionærer: Danske Sælgere, IT-faget og Merkonomer (PROSA), Funktionærer og Servicefag, Ledere, Teknikere

Byggefag: Blik og Rør, El-faget, Malerfaget og Maritime, Maritim a-kasse (- dec. 2002), Træ-Industri-Byg (TIB)

Metal: Metalarbejdere

3F: Specialarbejdere (SID) (- dec. 2004), Kvindelige Arbejdere (KAD) (- dec. 2004), Faglig Fælles a-kasse (3F)

NNF: Nærings- og Nydelsesmiddelarbejdere (NNF)

OAA: Offentligt Ansatte (OAA), Pædagogmedhjælpere (PMF-A) (-jan 2006)

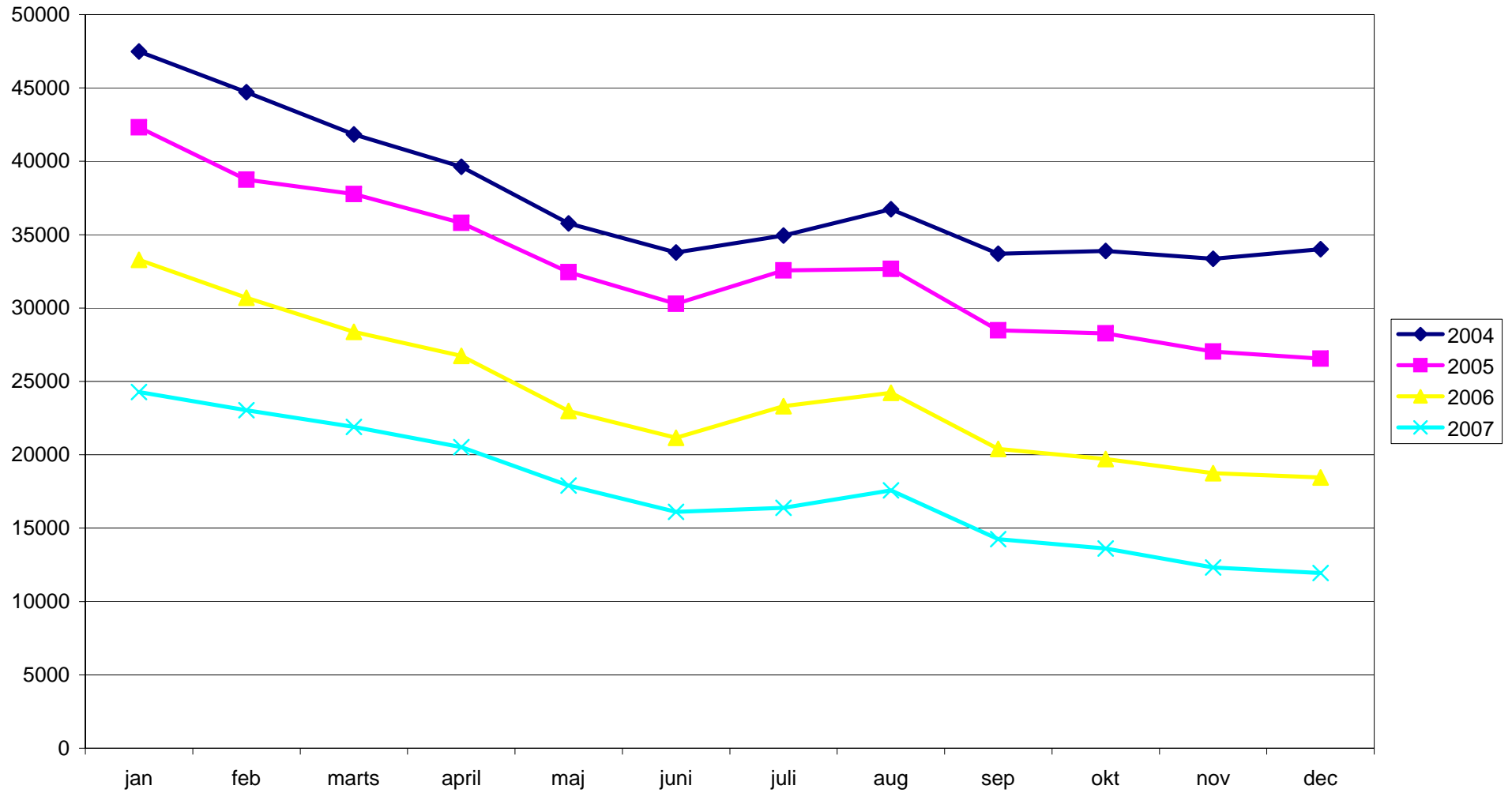
Øvrige: Kristelig a-kasse, RBF, Danske Lønmodtagere, Frie Funktionærer (FFA)

Ledigheden opdelt på forsikrede og ikke-forsikrede ledige i Syddanmark

december 2007	Antal forsikrede ledige	Ændring i forhold til samme måned i 2006	Ændring i forhold til samme måned i 2006 i %	Ledigheds-pct.	Antal ikke-forsikrede ledige	Ændring i forhold til samme måned i 2006	Ændring i forhold til samme måned i 2006 i %	Ledigheds-pct.
Assens	352	-180	-33,8%	2,1%	125	-73	-36,9%	-
Faaborg-Midtfyn	418	-310	-42,6%	2,1%	62	-68	-52,3%	-
Kerteminde	192	-116	-37,7%	2,1%	38	-18	-32,1%	-
Langeland	167	-167	-50,0%	3,5%	69	-150	-68,5%	-
Middelfart	210	-178	-45,9%	1,4%	47	-24	-33,8%	-
Nordfyns	314	-126	-28,6%	2,7%	33	1	3,1%	-
Nyborg	242	-201	-45,4%	2,0%	45	-45	-50,0%	-
Odense	2.044	-944	-31,6%	3,0%	357	-238	-40,0%	-
Svendborg	543	-446	-45,1%	2,5%	197	-3	-1,5%	-
Ærø	73	-38	-34,2%	3,2%	6	-19	-76,0%	-
Fyn	4.555	-2.705	-37,3%	2,5%	978	-637	-39,4%	-
Billund	124	-124	-50,0%	1,2%	105	0	0,0%	-
Esbjerg	816	-268	-24,7%	1,8%	243	31	14,6%	-
Fanø	28	-23	-45,1%	2,3%	5	1	25,0%	-
Fredericia	310	-248	-44,4%	1,6%	235	-10	-4,1%	-
Haderslev	467	-308	-39,7%	2,1%	275	104	60,8%	-
Kolding	543	-365	-40,2%	1,5%	68	-18	-20,9%	-
Sønderborg	498	-238	-32,3%	1,7%	205	9	4,6%	-
Tønder	366	-253	-40,9%	2,4%	194	85	78,0%	-
Varde	228	-152	-40,0%	1,2%	76	-45	-37,2%	-
Vejen	153	-168	-52,3%	0,9%	17	-2	-10,5%	-
Vejle	600	-511	-46,0%	1,4%	98	-439	-81,8%	-
Aabenraa	459	-374	-44,9%	2,0%	293	139	90,3%	-
Syddjylland	4.593	-3.031	-39,8%	1,6%	1.813	-143	-7,3%	-
Syddanmark i alt	9.147	-5.737	-38,5%	2,0%	2.791	-780	-21,8%	-
Hele landet	47.816	-27.183	-36,2%	2,3%	18.121	-3.681	-16,9%	-

Kilde: Danmarks Statistik og egne beregninger. Ledighedsprocent i forhold til forsikrede.

Udviklingen i fuldtidsledige i Syddanmark i perioden januar 2004 til december 2007
Kilde: Danmarks Statistik og egne beregninger



Udviklingen i fuldtidsledige i Syddanmark i perioden januar 2000 til december 2007
Kilde: Danmarks Statistik og egne beregninger

