



30. august 2007

Pressemeddelelse:

Ledigheden i Syddanmark er faldet med 1/3 på et år

De netop offentliggjorte ledighedstal fra Danmarks Statistik viser, at ledigheden i Syddanmark i juli måned 2007 var på 2,8% af arbejdsstyrken. Det svarer til 16.385 fuldtidsledige personer. I forhold til juli 2006 er ledigheden faldet med knap 7.000 fuldtidsledige, svarende til -29,7%, og dermed har regionen igen oplevet et kraftigt ledighedsfald. Ledighedsfaldet er størst for de forsikrede med 33%, mens ikke-forsikrede personer har et fald på 14,3%. Denne tendens er den samme på landsplan, hvor man også har set et betragteligt fald for de forsikrede ledige, og et mindre fald for de ikke-forsikrede.

Ledighedsprocenten i Region Syddanmark er den næstlaveste i Danmark med 2,8%. Kun i Region Midtjylland er ledigheden lavere med 2,6%. For hele landet lå ledighedsprocenten i juli på 3,2%.

Opdeles Syddanmark på landsdele er ledighedsprocenten lavest i Sydjylland på 2,4% mens Fyn har en ledighed på 3,4%. Ledigheden i Regionen er samlet faldet med knap 7.000 fuldtidsledige og ledigheden er stort set faldet lige kraftigt i de to landsdele. Det vil sige et fald på ca. 3.500 fuldtidspersoner henholdsvis i Sydjylland og på Fyn.

Vejen og Varde kommuner er i top 3 i Danmark, når det gælder landets laveste ledighedsprocenter

Der er store udsving i ledigheden for de nye kommuner i Syddanmark. Vejen og Varde har en ledighedsprocent på henholdsvis 1,3% og 1,4%. Vejen har dermed den næstlaveste ledighed i Danmark, mens Varde er placeret som den kommune med den 3. laveste ledighed i landet. Langeland havde den højeste ledighed i regionen med 4,1%. I hele Syddanmark lå ledigheden på 2,8%, hvilket er under ledigheden for hele landet, der lå på 3,2%.

3 af de 4 kommuner med den højeste ledighed er kommuner beliggende omkring det sydlige Fyn (Langeland, Svendborg og Assens), mens de 3 kommuner med den laveste ledighed i juli er spredt ud over det sydlige Jylland (Vejen, Varde og Kolding).

Alle 21 kommuner i Syddanmark har i juli oplevet et fald i ledigheden sammenlignet med samme måned året før. Det største relative fald fandt sted på Langeland, hvor ledigheden faldt med 51,9%. Det mindste fald i procent ses i Billund med et fald på 9,7%. I antal fuldtidsledige ses det største fald i ledigheden i Odense, hvor godt 1.400 fuldtidspersoner er gået ud af ledighedskøen. Dermed står Odense for 20% eller en femtedel af det samlede ledighedsfald i Syddanmark. Odense er dog stadig den kommune i Syddanmark med den næsthøjeste ledighed i Syddanmark på 3,9% i juli måned.

Kvinder har det største fald i ledigheden men mænds ledighed fortsat lavest

I Syddanmark er ledigheden for mænd lavere end for kvinder. Mænds ledighed lå i juli 2007 på 2,1%, mens kvinderne havde en ledighedsprocent på 3,6%.

Kvindes ledighed falder igen i juli måned kraftigere end mænds, hvilket vil sige at forskellen i ledighedsprocenten mellem kønnene er blevet mindre. Denne udvikling har vist siden maj måned, hvor kvinder for første gang i den nuværende højkonjunktur havde et større fald i ledigheden end mænd. Fordelt på a-kassegrupper er det især i HK og 3F at ledigheden for kvinder falder, hvor henholdsvis 804 og 918 færre kvinder var ledige i juli 2007 i forhold til samme måned året før. Det svarer til 39,9% eller næsten halvdelen af det absolutte fald i den samlede ledighed for kvinder i Syddanmark.

Således faldt kvinders ledighed i juli måned med 30,4%, mens ledigheden for mænd faldt med 28,6%. I absolutte tal faldt ledigheden for kvinder med 4.316 og for mænd med 2.603 fuldtidspersoner.

Ledigheden lavest for aldersgruppen 16-24 år

Fordelt på alder er ledigheden lavest for personer i aldersgruppen 16-24 år, mens gruppen på 25-29 år har den højeste ledighed med 3,7%. Faldet i ledigheden har været størst blandt de 50-66 årige.

Alle a-kasser oplever store fald i ledigheden - lavest ledighed for byggefagene og metalindustrien

Alle a-kassegrupper har faldt i ledigheden på over 30% i juli 2007 sammenlignet med året før. Fordelt på a-kasser er det Metalindustrien, der oplever det kraftigste fald i ledigheden på 39,9%, men ledighedsfaldet må også siges at være væsentligt for Akademikerne, der er den a-kasse med det laveste ledighedsfald på 30,4% i Syddanmark.

Byggefagene og metalområdet er de a-kassegrupper, der har den laveste ledighedsprocent på henholdsvis 1,2% og 1,4%, hvilket afspejler sig i konkret mangel på arbejdskraft inden for disse områder.

Yderligere oplysninger kan fås ved henvendelse til rådsformand Thorkild Jacobsen på tlf. 7333 1470 / 2145 0911 - Yderligere oplysninger vedr. de faktuelle tal kan fås ved henvendelse til fuldmægtig Kresten Thomsen på tlf. 7222 3815 eller fuldmægtig Henrik Foght Pedersen på tlf. 7222 3807.

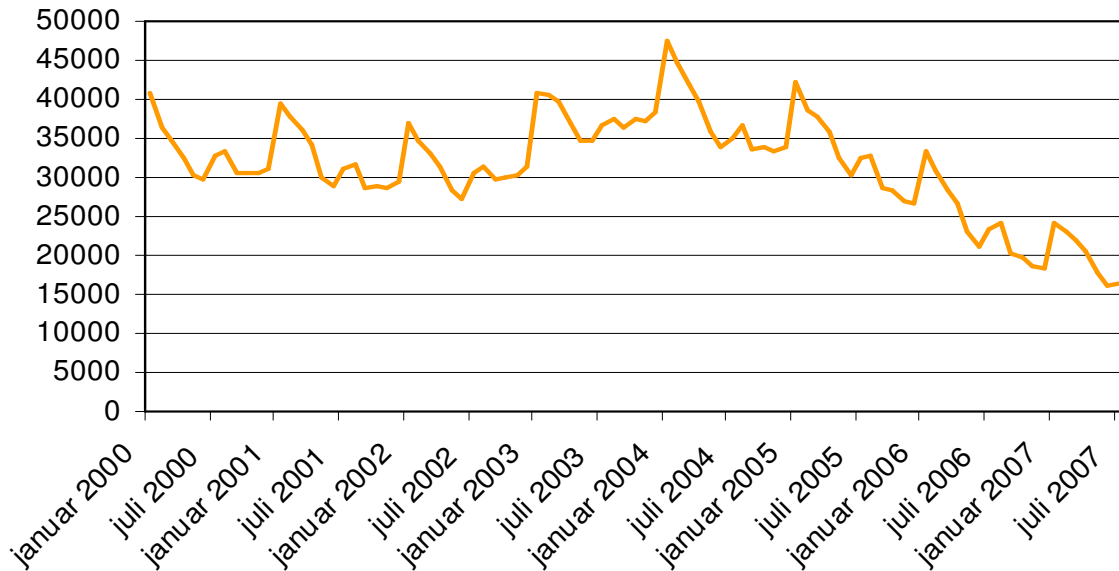
Baggrundstal på de næste sider:

Ledigheden opdelt på kommuner i Syddanmark				
	juli 2007	Ændring i forhold til samme måned i 2006	Ændring i forhold til samme måned i 2006 i %	Ledighedsprocent i forhold til arbejdsstyrken
Assens	666	-240	-26,5%	3,3%
Faaborg-Midtfyn	616	-376	-37,9%	2,5%
Kerteminde	338	-102	-23,2%	3,0%
Langeland	255	-275	-51,9%	4,1%
Middelfart	407	-200	-32,9%	2,2%
Nordfyns	416	-215	-34,1%	2,9%
Nyborg	404	-237	-37,0%	2,7%
Odense	3.583	-1.441	-28,7%	3,9%
Svendborg	1.050	-426	-28,9%	3,8%
Ærø	82	-50	-37,9%	2,8%
Fyn	7.817	-3.563	-31,3%	3,4%
Billund	288	-31	-9,7%	2,1%
Esbjerg	1.332	-308	-18,8%	2,3%
Fanø	39	-24	-38,1%	2,5%
Fredericia	734	-342	-31,8%	3,0%
Haderslev	920	-217	-19,1%	3,3%
Kolding	895	-454	-33,7%	2,0%
Sønderborg	860	-276	-24,3%	2,3%
Tønder	586	-236	-28,7%	3,0%
Varde	368	-210	-36,3%	1,4%
Vejen	265	-230	-46,5%	1,3%
Vejle	1.323	-757	-36,4%	2,5%
Aabenraa	959	-270	-22,0%	3,3%
Syddanmark i alt	16.385	-6.919	-29,7%	2,8%
Hele landet	86.938	-31.941	-26,9%	3,2%

Udviklingen i fuldtidsledige i Syddanmark i perioden januar

2000 til juli 2007

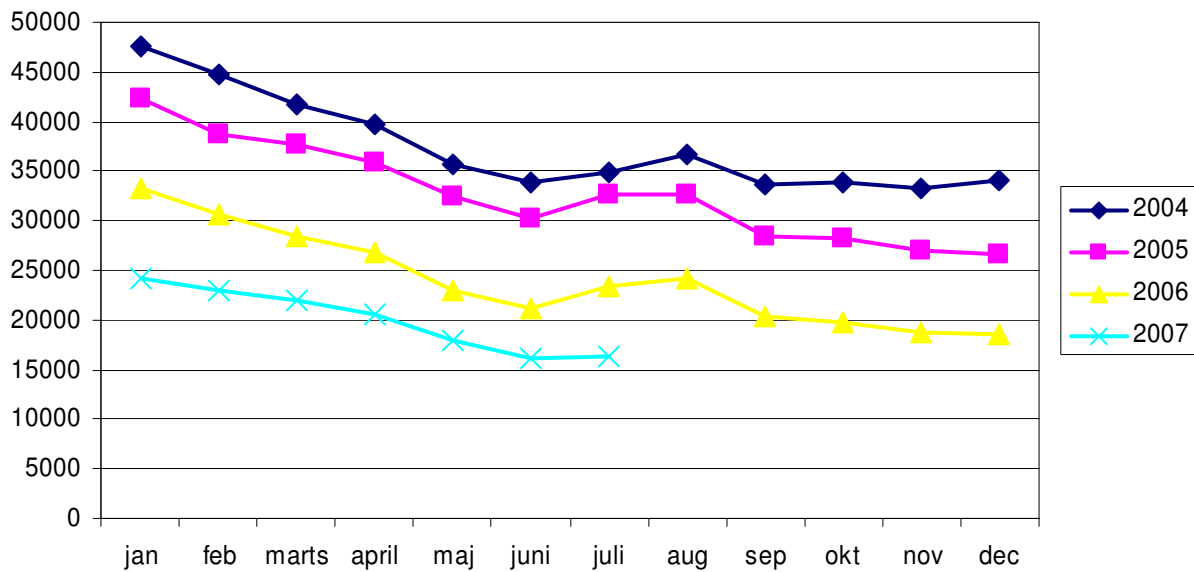
Kilde: Danmarks Statistik og egne beregninger



Udviklingen i fuldtidsledige i Syddanmark i perioden januar 2004 til juli

2007

Kilde: Danmarks Statistik og egne beregninger



Beskæftigelsesregion Syddanmark overvåger og analyserer udviklingen i de 19 jobcentre i Syddanmark. Vi stiller viden til rådighed for de ansvarlige for beskæftigelsesindsatsen og andre interessenter på arbejdsmarkedet. Vi overvåger og tilvejebringer dokumentation for resultater og effekter af den statslige og kommunale beskæftigelsesindsats i jobcentre.

Beskæftigelsesregion Syddanmark fungerer som sekretariat for det Regionale Beskæftigelsesråd, der er sammensat af arbejdsmarkedets parter, samt bl.a. kommuner og interesseorganisationer. Læs mere om sammensætningen af Rådet på www.brsyddanmark.dk

Beskæftigelsesregion Syddanmark er placeret i Dannebrogsgade i Odense.