

<b>Ledigheden opdelt på kommuner i Syddanmark</b>				
	Aug 2007	Ændring i forhold til samme måned i 2006	Ændring i forhold til samme måned i 2006 i %	Ledighedsprocent i forhold til arbejdsstyrken
Assens	675	-269	-28,5%	3,4%
Faaborg-Midtfyn	698	-320	-31,4%	2,8%
Kerteminde	357	-114	-24,2%	3,2%
Langeland	253	-299	-54,2%	4,1%
Middelfart	432	-198	-31,4%	2,4%
Nordfyns	439	-212	-32,6%	3,1%
Nyborg	424	-227	-34,9%	2,9%
Odense	3.782	-1.416	-27,2%	4,1%
Svendborg	1.092	-430	-28,3%	3,9%
Ærø	89	-36	-28,8%	3,1%
<b>Fyn</b>	<b>8.241</b>	<b>-3.521</b>	<b>-29,9%</b>	<b>3,5%</b>
Billund	308	-34	-9,9%	2,3%
Esbjerg	1.471	-349	-19,2%	2,6%
Fanø	40	-23	-36,5%	2,5%
Fredericia	776	-318	-29,1%	3,1%
Haderslev	982	-166	-14,5%	3,5%
Kolding	985	-489	-33,2%	2,2%
Sønderborg	966	-211	-17,9%	2,6%
Tønder	666	-190	-22,2%	3,4%
Varde	427	-173	-28,8%	1,7%
Vejen	320	-221	-40,9%	1,5%
Vejle	1.413	-700	-33,1%	2,7%
Aabenraa	976	-266	-21,4%	3,3%
<b>Sydjylland</b>	<b>9.330</b>	<b>-3.138</b>	<b>-25,2%</b>	<b>2,6%</b>
<b>Syddanmark i alt</b>	<b>17.572</b>	<b>-6.658</b>	<b>-27,5%</b>	<b>3,0%</b>
Hele landet	91.748	-31.415	-25,5%	3,3%

Kilde: Danmarks Statistik og egne beregninger. Ledighedsprocent i forhold til arbejdsstyrken

Ledigheden i Syddanmark opdelt på Køn								
Aug 2007	Mænd	Ændring i forhold til samme måned i 2006	Ændring i forhold til samme måned i 2006 i %	Ledigheds-pct. for mænd	Kvinder	Ændring i forhold til samme måned i 2006	Ændring i forhold til samme måned i 2006 i %	Ledigheds-pct. for kvinder
Assens	261	-87	-25,0%	2,4%	414	-182	-30,5%	4,4%
Faaborg-Midtfyn	234	-150	-39,1%	1,8%	464	-170	-26,8%	4,0%
Kerteminde	124	-40	-24,4%	2,1%	233	-74	-24,1%	4,4%
Langeland	116	-132	-53,2%	3,5%	137	-167	-54,9%	4,7%
Middelfart	147	-94	-39,0%	1,5%	285	-104	-26,7%	3,3%
Nordfyns	131	-102	-43,8%	1,7%	308	-111	-26,5%	4,7%
Nyborg	150	-85	-36,2%	1,9%	274	-142	-34,1%	4,0%
Odense	1.625	-722	-30,8%	3,4%	2.157	-694	-24,3%	4,9%
Svendborg	436	-181	-29,3%	3,0%	657	-248	-27,4%	5,0%
Ærø	43	-8	-15,7%	2,7%	45	-28	-38,4%	3,5%
<b>Fyn</b>	<b>3.267</b>	<b>-1.601</b>	<b>-32,9%</b>	<b>2,7%</b>	<b>4.974</b>	<b>-1.920</b>	<b>-27,9%</b>	<b>4,5%</b>
Billund	104	-3	-2,8%	1,4%	205	-30	-12,8%	3,3%
Esbjerg	645	-110	-14,6%	2,1%	826	-239	-22,4%	3,1%
Fanø	21	-2	-8,7%	2,5%	19	-20	-51,3%	2,5%
Fredericia	281	-139	-33,1%	2,1%	495	-179	-26,6%	4,3%
Haderslev	377	-23	-5,8%	2,5%	605	-144	-19,2%	4,7%
Kolding	352	-132	-27,3%	1,5%	632	-358	-36,2%	3,0%
Sønderborg	414	-76	-15,5%	2,1%	552	-134	-19,5%	3,2%
Tønder	245	-47	-16,1%	2,3%	421	-143	-25,4%	4,7%
Varde	154	-48	-23,8%	1,1%	273	-124	-31,2%	2,3%
Vejen	76	-62	-44,9%	0,7%	245	-158	-39,2%	2,6%
Vejle	500	-234	-31,9%	1,8%	912	-467	-33,9%	3,6%
Aabenraa	356	-76	-17,6%	2,3%	620	-190	-23,5%	4,6%
<b>Syddanmark i alt</b>	<b>6.793</b>	<b>-2.552</b>	<b>-27,3%</b>	<b>2,2%</b>	<b>10.779</b>	<b>-4.107</b>	<b>-27,6%</b>	<b>3,9%</b>
Hele landet	37.392	-13.014	-25,8%	2,6%	54.357	-18.400	-25,3%	4,1%

Kilde: Danmarks Statistik og egne beregninger. Ledighedsprocent i forhold til arbejdsstyrken

## Ledigheden opdelt på alder i Syddanmark

Aug 2007	16-24 år		25-29 år		30-39 år		40-49 år		50-66 år		Alder i alt	
	Antal ledige	Ledighedsprocent	Antal ledige	Ledighedsprocent	Antal ledige	Ledighedsprocent	Antal ledige	Ledighedsprocent	Antal ledige	Ledighedsprocent	Antal ledige	Ledighedsprocent
Assens	51	2,3%	71	5,2%	201	4,1%	165	3,0%	187	3,1%	675	3,4%
Faaborg-Midtfyn	54	2,0%	70	4,3%	181	3,1%	184	2,8%	208	2,7%	698	2,8%
Kerteminde	25	2,1%	32	4,5%	108	4,0%	92	2,9%	100	2,9%	357	3,2%
Langeland	27	4,0%	27	6,9%	57	4,6%	46	2,7%	96	4,3%	253	4,1%
Middelfart	20	0,9%	59	4,6%	120	2,6%	93	2,0%	139	2,6%	432	2,4%
Nordfyns	25	1,6%	36	3,7%	137	3,7%	105	2,7%	137	3,2%	439	3,1%
Nyborg	31	1,8%	58	5,0%	117	3,3%	104	2,6%	113	2,5%	424	2,9%
Odense	325	2,2%	671	5,5%	1.173	5,1%	779	3,8%	835	3,8%	3.782	4,1%
Svendborg	70	1,9%	132	5,8%	300	4,9%	254	3,4%	336	4,0%	1.093	3,9%
Ærø	2	0,8%	3	2,0%	16	3,0%	18	2,1%	50	4,5%	88	3,0%
<b>Fyn</b>	<b>630</b>	<b>2,0%</b>	<b>1.160</b>	<b>5,2%</b>	<b>2.410</b>	<b>4,3%</b>	<b>1.840</b>	<b>3,1%</b>	<b>2.201</b>	<b>3,4%</b>	<b>8.241</b>	<b>3,5%</b>
Billund	58	3,1%	43	3,6%	96	3,0%	61	1,7%	50	1,4%	309	2,3%
Esbjerg	168	2,0%	211	3,9%	382	2,9%	319	2,2%	390	2,5%	1.471	2,6%
Fanø	2	1,2%	5	7,0%	10	3,6%	6	1,5%	18	2,7%	40	2,5%
Fredericia	75	2,2%	105	4,5%	231	3,8%	179	2,9%	187	2,8%	776	3,1%
Haderslev	150	4,0%	125	5,3%	231	3,6%	204	2,8%	273	3,5%	982	3,5%
Kolding	72	1,1%	141	3,2%	313	2,7%	202	1,9%	256	2,2%	984	2,2%
Sønderborg	120	2,5%	159	5,3%	255	2,8%	200	2,1%	232	2,2%	966	2,6%
Tønder	79	2,8%	68	5,1%	159	3,9%	153	2,8%	208	3,6%	666	3,4%
Varde	29	0,8%	44	2,2%	127	2,1%	107	1,6%	120	1,6%	427	1,7%
Vejen	29	1,1%	36	2,1%	105	2,1%	67	1,2%	83	1,5%	321	1,6%
Vejle	81	1,2%	184	3,7%	429	3,2%	361	2,7%	357	2,5%	1.412	2,7%
Aabenraa	143	3,8%	121	5,3%	254	3,8%	207	2,6%	252	2,9%	976	3,3%
<b>Syddjylland</b>	<b>1.006</b>	<b>2,1%</b>	<b>1.240</b>	<b>4,0%</b>	<b>2.591</b>	<b>3,0%</b>	<b>2.067</b>	<b>2,3%</b>	<b>2.427</b>	<b>2,5%</b>	<b>9.331</b>	<b>2,6%</b>
<b>Syddanmark i alt</b>	<b>1.636</b>	<b>2,1%</b>	<b>2.400</b>	<b>4,5%</b>	<b>5.001</b>	<b>3,5%</b>	<b>3.907</b>	<b>2,6%</b>	<b>4.628</b>	<b>2,8%</b>	<b>17.572</b>	<b>3,0%</b>
Hele landet	8.091	2,2%	13.144	4,8%	27.154	4,0%	19.758	2,9%	23.602	3,2%	91.749	3,3%

## Ledigheden opdelt på a-kasser og kommuner i Syddanmark

Aug 2007	Selvstændige		Akademikere		Funktionærer og tjenestemænd		HK		Tekniske funktionærer		Byggefag		Metal		3F		NNF		OAA		Øvrige		I alt	
	Antal ledige	Ledige i procent	Antal ledige	Ledige i procent	Antal ledige	Ledige i procent	Antal ledige	Ledige i procent	Antal ledige	Ledige i procent	Antal ledige	Ledige i procent	Antal ledige	Ledige i procent	Antal ledige	Ledige i procent	Antal ledige	Ledige i procent	Antal ledige	Ledige i procent	Antal ledige	Ledige i procent	Antal ledige	Ledige i procent
Assens	30	2,0%	40	4,1%	83	3,0%	45	2,8%	26	2,3%	17	2,0%	19	1,8%	153	5,2%	6	2,8%	34	2,4%	68	3,3%	521	3,1%
Faaborg-Midtfyn	31	1,5%	34	2,9%	121	3,2%	73	3,5%	26	2,0%	14	1,6%	16	1,2%	170	5,2%	6	1,7%	46	2,4%	87	4,1%	624	3,1%
Kerteminde	19	2,5%	13	2,2%	51	3,4%	40	3,8%	17	2,4%	3	0,9%	16	1,6%	86	5,1%	1	1,7%	24	2,9%	30	3,8%	300	3,2%
Langeland	11	1,8%	12	8,1%	27	3,7%	18	3,7%	7	3,7%	3	1,1%	12	3,8%	55	5,9%	6	5,3%	17	2,8%	33	7,6%	201	4,2%
Midelfart	28	2,1%	38	3,4%	64	2,3%	48	3,2%	29	2,4%	1	0,2%	7	1,0%	100	3,8%	3	2,9%	24	1,9%	39	2,5%	381	2,6%
Nordfyns	20	1,7%	13	2,4%	48	2,6%	43	3,9%	21	2,4%	6	1,0%	12	1,6%	133	5,8%	8	4,8%	37	3,4%	60	4,4%	401	3,4%
Nyborg	18	1,9%	29	4,0%	63	2,7%	51	3,9%	11	1,4%	6	1,2%	15	1,7%	106	4,4%	3	3,8%	26	2,4%	45	3,9%	373	3,1%
Odense	150	3,3%	474	5,8%	591	4,2%	465	5,4%	178	3,3%	34	1,5%	111	3,1%	623	7,4%	66	8,3%	181	3,3%	372	5,6%	3.245	4,8%
Svendborg	47	2,5%	64	4,0%	228	4,3%	134	5,3%	39	3,0%	13	1,3%	29	2,2%	149	5,4%	16	6,7%	78	3,7%	110	5,7%	907	4,1%
Ærø	8	2,8%	5	4,9%	7	1,4%	7	3,2%	1	1,8%	0	0,0%	8	3,6%	13	4,4%	1	11,1%	7	2,1%	16	7,2%	73	3,1%
<b>Fyn</b>	<b>360</b>	<b>2,4%</b>	<b>723</b>	<b>4,8%</b>	<b>1.284</b>	<b>3,6%</b>	<b>924</b>	<b>4,5%</b>	<b>353</b>	<b>2,7%</b>	<b>98</b>	<b>1,3%</b>	<b>246</b>	<b>2,2%</b>	<b>1.587</b>	<b>5,7%</b>	<b>116</b>	<b>5,5%</b>	<b>473</b>	<b>2,9%</b>	<b>858</b>	<b>4,7%</b>	<b>7.022</b>	<b>3,9%</b>
Billund	8	0,9%	6	1,3%	18	1,4%	18	1,9%	4	0,5%	6	1,3%	1	0,2%	51	2,3%	21	8,5%	8	1,3%	32	1,7%	173	1,7%
Esbjerg	60	1,6%	66	2,3%	202	2,4%	173	3,4%	72	2,0%	40	1,9%	15	0,7%	339	5,2%	27	2,4%	68	2,0%	159	2,8%	1.221	2,7%
Fanø	2	1,2%	3	2,6%	11	2,9%	2	1,8%	3	4,3%	0	0,0%	1	2,7%	8	6,0%	0	0,0%	1	1,3%	2	2,1%	33	2,7%
Fredericia	21	1,6%	37	2,7%	71	2,0%	70	3,1%	16	1,0%	10	1,5%	9	0,9%	168	4,1%	15	5,1%	42	2,7%	55	2,6%	514	2,6%
Haderslev	36	1,8%	33	3,0%	107	2,5%	85	3,8%	29	2,1%	9	1,4%	24	2,0%	212	5,6%	21	4,0%	51	3,0%	121	4,1%	728	3,3%
Kolding	48	1,7%	95	3,1%	122	2,2%	139	3,3%	67	2,0%	12	1,0%	25	1,4%	181	3,5%	11	2,7%	43	1,9%	153	2,8%	896	2,5%
Sønderborg	45	2,1%	65	2,6%	88	1,9%	81	2,9%	37	1,6%	11	1,4%	29	1,5%	180	3,1%	13	2,5%	57	2,4%	93	2,6%	699	2,4%
Tønder	57	2,7%	10	1,9%	48	2,1%	47	3,6%	8	1,1%	17	2,4%	11	1,5%	146	5,4%	6	1,9%	56	4,2%	84	3,5%	490	3,2%
Varde	23	1,0%	17	2,2%	47	1,5%	46	2,4%	16	1,2%	20	1,4%	9	0,9%	78	2,5%	8	2,7%	25	1,6%	47	1,6%	336	1,7%
Vejle	14	0,8%	15	2,1%	30	1,3%	42	2,5%	12	1,0%	22	2,2%	5	0,6%	81	2,7%	6	1,5%	25	2,1%	52	2,0%	304	1,8%
Vejle	53	1,4%	77	2,2%	155	1,9%	145	3,1%	70	1,9%	14	1,0%	9	0,6%	208	3,5%	46	4,3%	50	1,9%	150	2,5%	977	2,3%
Aabenraa	38	1,9%	31	2,5%	71	1,8%	102	3,8%	31	1,9%	16	2,0%	16	1,3%	172	4,6%	20	3,8%	60	3,2%	114	3,2%	671	2,9%
<b>Syddjylland</b>	<b>405</b>	<b>1,6%</b>	<b>452</b>	<b>2,5%</b>	<b>977</b>	<b>2,0%</b>	<b>950</b>	<b>3,2%</b>	<b>367</b>	<b>1,7%</b>	<b>175</b>	<b>1,5%</b>	<b>154</b>	<b>1,1%</b>	<b>1.824</b>	<b>4,0%</b>	<b>193</b>	<b>3,4%</b>	<b>485</b>	<b>2,3%</b>	<b>1.065</b>	<b>2,7%</b>	<b>7.047</b>	<b>2,5%</b>
<b>Syddanmark i alt</b>	<b>765</b>	<b>1,9%</b>	<b>1.175</b>	<b>3,5%</b>	<b>2.260</b>	<b>2,7%</b>	<b>1.874</b>	<b>3,7%</b>	<b>720</b>	<b>2,1%</b>	<b>272</b>	<b>1,5%</b>	<b>401</b>	<b>1,6%</b>	<b>3.411</b>	<b>4,6%</b>	<b>310</b>	<b>3,9%</b>	<b>958</b>	<b>2,6%</b>	<b>1.923</b>	<b>3,3%</b>	<b>14.069</b>	<b>3,0%</b>
Hele landet	3.623	2,2%	10.533	4,5%	11.403	2,9%	9.843	3,9%	4.160	2,6%	1.293	1,5%	1.604	1,8%	14.713	5,2%	1.116	4,2%	4.747	2,9%	9.379	3,9%	72.414	3,4%

Note: A-kassefordelingen er som følger:

**Selvstændige:** Selvstændige Erhvervsdrivende (ASE), Selvstændige (DANA)

**Akademikere:** Akademikere (AAK), Økonomer (CA), Journalister (- dec. 2002), Journalistik, Kommunikation og Sprog, Erhvervsproglige (- dec. 2002), Ingeniører (IAK), Magistre (MA)

**Funktionærer og tjenestemænd:** Danske Sundhedsorganisationer (DSA), Lærere (DLF-A), Børne- og Ungdomspædagoger (BUPL-A), Funktionærer og Tjenestemænd (FTF-A), Socialpædagoger Stats- og Teleansatte (STA), Forsvarets a-kasse (- dec. 2001)

**HK:** Grafisk a-kasse (- dec. 1999), Handels- og Kontorfunktionærer (HK)

**Tekniske funktionærer:** Danske Sælgere, IT-faget og Merkonomer (PROSA), Funktionærer og Servicefag, Ledere, Teknikere

**Byggefag:** Blik og Rør, El-faget, Malerfaget og Maritime, Maritim a-kasse (- dec. 2002), Træ-Industri-Byg (TIB)

**Metal:** Metalarbejdere

**3F:** Specialarbejdere (SID) (- dec. 2004), Kvindelige Arbejdere (KAD) (- dec. 2004), Faglig Fælles a-kasse (3F)

**NNF:** Nærings- og Nydelsesmiddelarbejdere (NNF)

**OAA:** Offentligt Ansatte (OAA)

**Øvrige:** Kristelige a-kasse, RestaurationsBranchen, Pædagogmedhjælpere (PMF-A), Danske Lønmodtagere, Frie Funktionærer (FFA)

Kilde: Danmarks Statistik og egne beregninger. Ledighedsprocent: Ledige i forhold til forsikrede

### Ledigheden i Syddanmark fordelt på køn, forsikringsgruppe, alder og a-kassegruppe

Aug 2007	Antal fuldtidsledige ledige	Ændring i forhold til samme måned i 2006	Ændring i forhold til samme måned i 2006 i %	Ledigheds-procent
<b>Ledighed i alt</b>	17.572	-6.658	-27,5%	3,0%
<b>Fordelt på køn:</b>				
Mænd	6.793	-2.552	-27,3%	2,2%
Kvinder	10.779	-4.107	-27,6%	3,9%
<b>Fordelt på forsikringskategori:</b>				
Forsikrede	14.068	-6.109	-30,3%	3,0%
Ikke-forsikrede	3.504	-549	-13,5%	-
<b>Fordelt på alder:</b>				
16-24 år	1.636	-304	-15,7%	2,1%
25-29 år	2.400	-637	-21,0%	4,5%
30-39 år	5.001	-1.906	-27,6%	3,5%
40-49 år	3.907	-1.323	-25,3%	2,6%
50-66 år	4.628	-2.488	-35,0%	2,8%
<b>Fordelt på a-kassegrupper:</b>				
Selvstændige	765	-308	-28,7%	1,9%
Akademikere	1.175	-351	-23,0%	3,5%
Funktionærer og tjenestemænd	2.260	-842	-27,1%	2,7%
HK	1.874	-910	-32,7%	3,7%
Tekniske funktionærer	720	-392	-35,3%	2,1%
Byggefag	272	-144	-34,6%	1,5%
Metal	401	-230	-36,5%	1,6%
3F	3.411	-1.381	-28,8%	4,6%
NNF	310	-162	-34,3%	3,9%
OAA	958	-461	-32,5%	2,6%
Øvrige	1.923	-927	-32,5%	3,3%
Ikke-forsikrede	3.504	-549	-13,5%	-
I alt forsikrede	14.069	-6.108	-30,3%	3,0%

Kilde: Danmarks Statistik og egne beregninger. Ledighedsprocent: Ledige i forhold til forsikrede

Note: A-kassefordelingen er som følger:

Selvstændige: Selvstændige Erhvervsdrivende (ASE), Selvstændige (DANA)

Akademikere: Akademikere (AAK), Økonomer (CA), Journalister (- dec. 2002), Journalistik, Kommunikation og Sprog, Erhvervsproglige (- dec. 2002), Ingeniører (IAK), Magistre (MA)

Funktionærer og tjenestemænd: Danske Sundhedsorganisationer (DSA), Lærere (DLF-A), Børne- og Ungdomspædagoger (BUPL-A), Funktionærer og Tjenestemænd (FTF-A), Socialpædagoger Stats- og Teleansatte (STA), Forsvarets a-kasse (- dec. 2001)

HK: Grafisk a-kasse (- dec. 1999), Handels- og Kontorfunktionærer (HK)

Tekniske funktionærer: Danske Sælgere, IT-faget og Merkonomer (PROSA), Funktionærer og Servicefag, Ledere, Teknikere

Byggefag: Blik og Rør, El-faget, Malerfaget og Maritime, Maritim a-kasse (- dec. 2002), Træ-Industri-Byg (TIB)

Metal: Metalarbejdere

3F: Specialarbejdere (SID) (- dec. 2004), Kvindelige Arbejdere (KAD) (- dec. 2004), Faglig Fælles a-kasse (3F)

NNF: Nærings- og Nydelsesmiddelarbejdere (NNF)

OAA: Offentligt Ansatte (OAA)

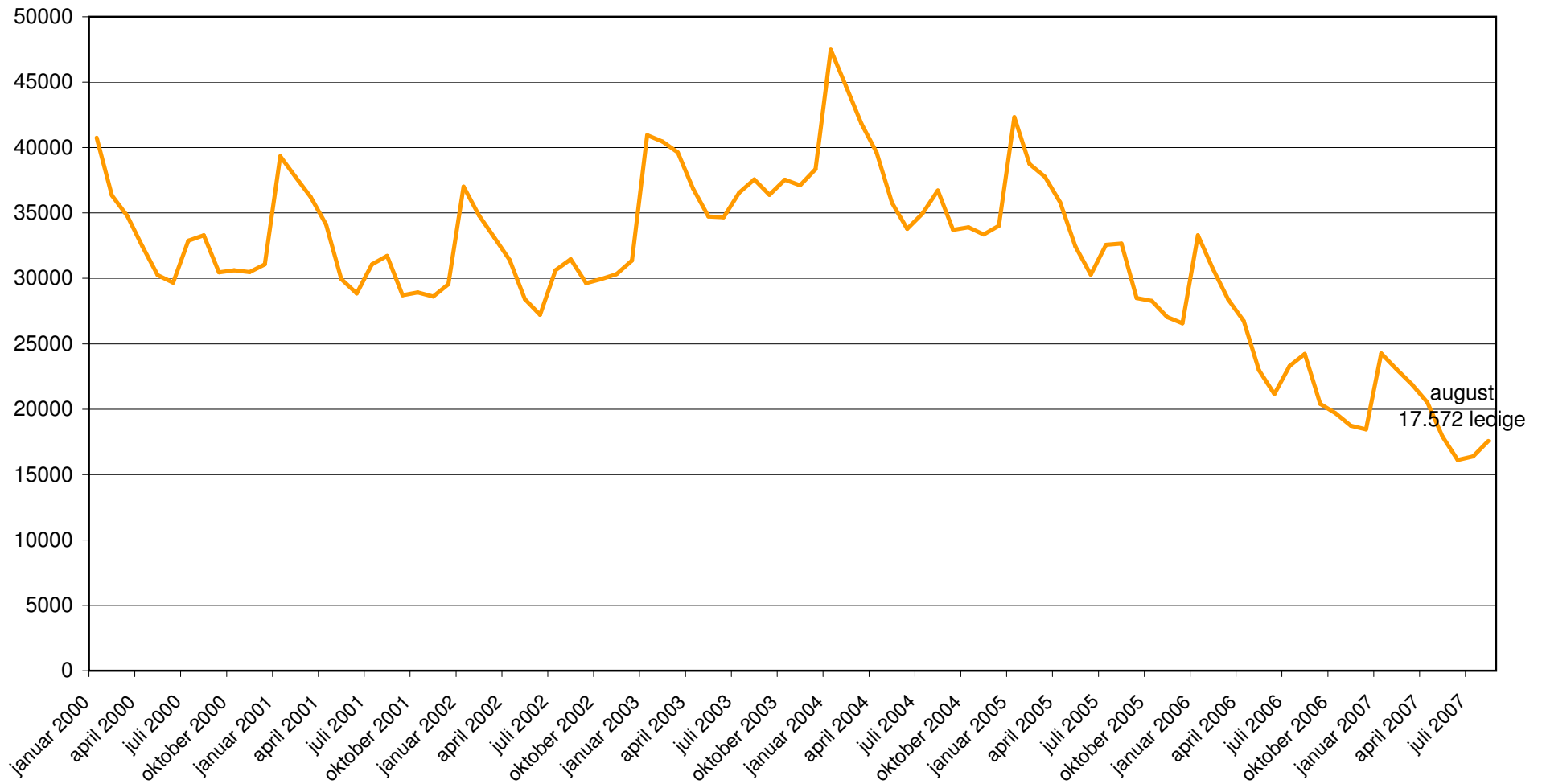
Øvrige: Kristelig a-kasse, RBF, Pædagogmedhjælpere (PMF-A), Danske Lønmodtagere, Frie Funktionærer (FFA)

## Ledigheden opdelt på forsikrede og ikke-forsikrede ledige i Syddanmark

Aug 2007	Antal Forsikrede	Ændring i forhold til samme måned i 2006	Ændring i forhold til samme måned i 2006 i %	Ledigheds-pct.	Antal ikke-forsikrede	Ændring i forhold til samme måned i 2006	Ændring i forhold til samme måned i 2006 i %	Ledigheds-pct.
Assens	523	-219	-29,5%	3,2%	152	-50	-24,8%	-
Faaborg-Midtfyn	623	-277	-30,8%	3,1%	75	-44	-37,0%	-
Kerteminde	301	-104	-25,7%	3,2%	56	-9	-13,8%	-
Langeland	198	-142	-41,8%	4,1%	55	-158	-74,2%	-
Middelfart	381	-175	-31,5%	2,6%	51	-23	-31,1%	-
Nordfyns	401	-192	-32,4%	3,4%	38	-20	-34,5%	-
Nyborg	371	-196	-34,6%	3,0%	53	-30	-36,1%	-
Odense	3.247	-981	-23,2%	4,8%	535	-436	-44,9%	-
Svendborg	905	-409	-31,1%	4,1%	188	-21	-10,0%	-
Ærø	73	-32	-30,5%	3,1%	16	-3	-15,8%	-
<b>Fyn</b>	<b>7.023</b>	<b>-2.728</b>	<b>-28,0%</b>	<b>3,9%</b>	<b>1.218</b>	<b>-793</b>	<b>-39,4%</b>	-
Billund	173	-77	-30,8%	1,7%	135	44	48,4%	-
Esbjerg	1.223	-384	-23,9%	2,7%	248	35	16,4%	-
Fanø	33	-23	-41,1%	2,7%	8	1	14,3%	-
Fredericia	514	-276	-34,9%	2,6%	262	-41	-13,5%	-
Haderslev	730	-299	-29,1%	3,3%	252	132	110,0%	-
Kolding	895	-472	-34,5%	2,5%	90	-16	-15,1%	-
Sønderborg	699	-286	-29,0%	2,4%	267	75	39,1%	-
Tønder	490	-255	-34,2%	3,2%	176	65	58,6%	-
Varde	336	-121	-26,5%	1,7%	91	-51	-35,9%	-
Vejen	305	-217	-41,6%	1,8%	16	-4	-20,0%	-
Vejle	976	-582	-37,4%	2,3%	437	-118	-21,3%	-
Aabenraa	671	-389	-36,7%	2,9%	305	123	67,6%	-
Syddjylland	<b>7.045</b>	<b>-3.381</b>	<b>-32,4%</b>	<b>2,5%</b>	<b>2.286</b>	<b>244</b>	<b>11,9%</b>	-
Syddanmark i alt	<b>14.068</b>	<b>-6.109</b>	<b>-30,3%</b>	<b>3,0%</b>	<b>3.504</b>	<b>-549</b>	<b>-13,5%</b>	-
Hele landet	<b>72.411</b>	<b>-28.745</b>	<b>-28,4%</b>	<b>3,4%</b>	<b>19.337</b>	<b>-2.670</b>	<b>-12,1%</b>	-

Kilde: Danmarks Statistik og egne beregninger. Ledighedsprocent i forhold til forsikrede.

Udviklingen i fuldtidsledige i Syddanmark i perioden januar 2000 til august 2007  
Kilde: Danmarks Statistik og egne beregninger



Udviklingen i fuldtidsledige i Syddanmark i perioden januar 2004 til august 2007  
Kilde: Danmarks Statistik og egne beregninger

