



27. september 2007

Pressemeddelelse:

Ledigheden i Syddanmark er faldet med 1/3 på et år

De netop offentliggjorte ledighedstal fra Danmarks Statistik viser, at ledigheden i Syddanmark i august måned 2007 var på 3,0% af arbejdsstyrken. Det svarer til 17.572 fuldtidsledige personer. I forhold til august 2006 er ledigheden faldet med 27,5% eller godt 6.600 fuldtidsledige. Dermed har regionen igen oplevet et kraftigt ledighedsfald. Ledighedsfaldet er størst for de forsikrede med 30,3%, mens ikke-forsikrede personer har et fald på 13,5%. Denne tendens er den samme på landsplan, hvor man også har set et betragteligt fald for de forsikrede ledige, og et mindre fald for de ikke-forsikrede.

Ledighedsprocenten i Region Syddanmark er den næstlaveste i Danmark med 3,0%. Kun i Region Midtjylland er ledigheden lavere med 2,9%. For hele landet lå ledighedsprocenten i august på 3,3%.

Opdeles Syddanmark på landsdele er ledighedsprocenten lavest i Sydjylland på 2,6% mens Fyn har en ledighed på 3,5%.

Vejen og Varde kommuner har den laveste ledighed i Syddanmark

Der er store udsving i ledigheden for de nye kommuner i Syddanmark. Vejen og Varde har en ledighedsprocent på henholdsvis 1,5% og 1,7%. Vejen og Varde har dermed blandt de kommuner i Danmark med den laveste ledighed. Langeland og Odense havde den højeste ledighed i regionen med 4,1%.

2 af de 3 kommuner med den højeste ledighed er kommuner beliggende omkring det sydlige Fyn (Langeland og Svendborg), mens de 3 kommuner med den laveste ledighed i august er spredt ud over det sydlige Jylland (Vejen, Varde og Kolding).

Alle 21 kommuner i Syddanmark har i august oplevet et fald i ledigheden sammenlignet med samme måned året før. Det største relative fald fandt sted på Langeland, hvor ledigheden faldt med 54,2%. Det mindste fald i procent ses i Billund med et fald på 9,9%. I antal fuldtidsledige ses det største fald i ledigheden i Odense, hvor godt 1.400 fuldtidspersoner er gået ud af ledighedskøen. Dermed står Odense for 20% eller en femtedel af det samlede ledighedsfald i Syddanmark.

Mænds ledighed lavest

I Syddanmark er ledigheden for mænd lavere end for kvinder. Mænds ledighed lå i august 2007 på 2,2%, mens kvinderne havde en ledighedsprocent på 3,9%.

Kvindens ledighed faldt i august måned med 27,6%, mens ledigheden for mænd faldt med 27,3%. I absolutte tal faldt ledigheden for kvinder med 4.107 og for mænd med 2.552 fuldtidspersoner.

Ledigheden lavest for aldersgruppen 16-24 år

Fordelt på alder er ledigheden lavest for personer i aldersgruppen 16-24 år med 2,1%, mens gruppen på 25-29 år har den højeste ledighed med 4,5%. Faldet i ledigheden har været størst blandt de 50-66 årige.

Alle a-kasser oplever store fald i ledigheden - lavest ledighed for byggefagene og metalindustrien

Alle a-kassegrupper har faldt i ledigheden i august 2007 sammenlignet med året før. Fordelt på a-kasser er det Metalindustrien, der oplever det kraftigste fald i ledigheden på 36,5%. Det mindste ledighedsfald har Akademikerne med et ledighedsfald på 23%.

Byggefagene og metalområdet er de a-kassegrupper, der har den laveste ledighedsprocent på henholdsvis 1,5% og 1,6%, hvilket afspejler sig i konkret mangel på arbejdskraft inden for disse områder.

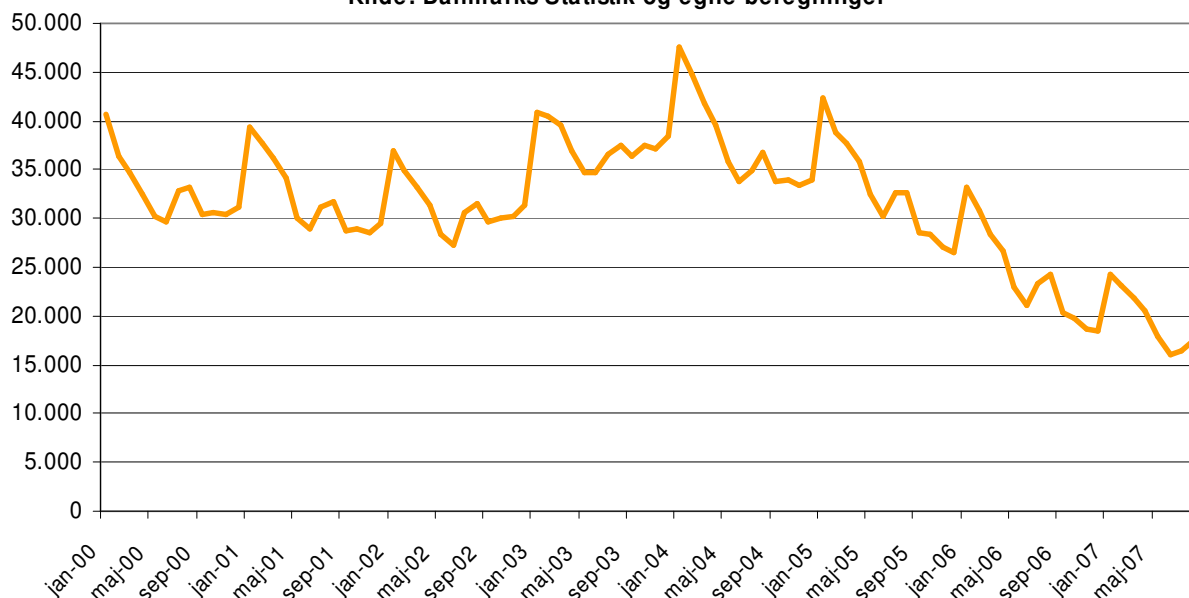
Yderligere oplysninger kan fås ved henvendelse til rådsformand Thorkild Jacobsen på tlf. 7333 1470 / 2145 0911 - Yderligere oplysninger vedr. de faktuelle tal kan fås ved henvendelse til fuldmægtig Kresten Thomsen på tlf. 7222 3815 eller fuldmægtig Henrik Foght Pedersen på tlf. 7222 3807.

Baggrundstal på de næste sider:

Ledigheden opdelt på kommuner i Syddanmark				
	August 2007	Ændring i forhold til samme måned i 2006	Ændring i forhold til samme måned i 2006 i %	Ledighedsprocent i forhold til arbejdsstyrken
Assens	675	-269	-28,5%	3,4%
Faaborg-Midtfyn	698	-320	-31,4%	2,8%
Kerteminde	357	-114	-24,2%	3,2%
Langeland	253	-299	-54,2%	4,1%
Middelfart	432	-198	-31,4%	2,4%
Nordfyns	439	-212	-32,6%	3,1%
Nyborg	424	-227	-34,9%	2,9%
Odense	3.782	-1.416	-27,2%	4,1%
Svendborg	1.092	-430	-28,3%	3,9%
Ærø	89	-36	-28,8%	3,1%
Fyn	8.241	-3.521	-29,9%	3,5%
Billund	308	-34	-9,9%	2,3%
Esbjerg	1.471	-349	-19,2%	2,6%
Fanø	40	-23	-36,5%	2,5%
Fredericia	776	-318	-29,1%	3,1%
Haderslev	982	-166	-14,5%	3,5%
Kolding	985	-489	-33,2%	2,2%
Sønderborg	966	-211	-17,9%	2,6%
Tønder	666	-190	-22,2%	3,4%
Varde	427	-173	-28,8%	1,7%
Vejen	320	-221	-40,9%	1,5%
Vejle	1.413	-700	-33,1%	2,7%
Aabenraa	976	-266	-21,4%	3,3%
Syddanmark i alt	17.572	-6.658	-27,5%	3,0%
Hele landet	91.748	-31.415	-25,5%	3,3%

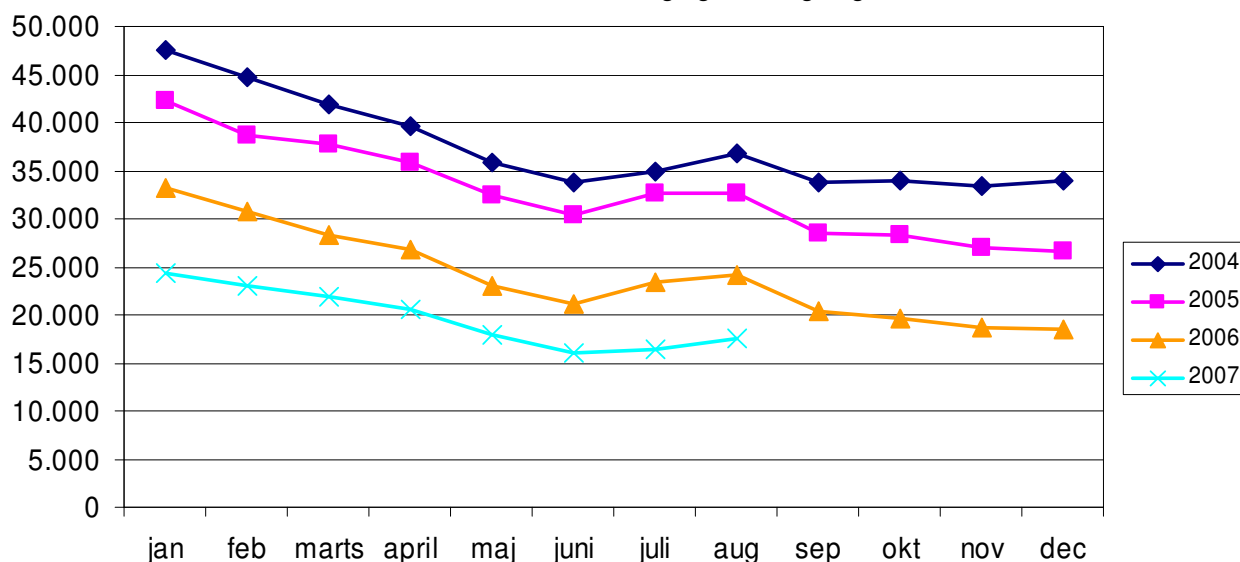
Udviklingen i antal fuldtidsledige i Syddanmark i perioden januar 2000 - august 2007

Kilde: Danmarks Statistik og egne beregninger



Udviklingen i fuldtidsledige i Syddanmark i perioden januar 2004 til august 2007

Kilde: Danmarks Statistik og egne beregninger



Beskæftigelsesregion Syddanmark overvåger og analyserer udviklingen i de 19 jobcentre i Syddanmark. Vi stiller viden til rådighed for de ansvarlige for beskæftigelsesindsatsen og andre interessenter på arbejdsmarkedet. Vi overvåger og tilvejebringer dokumentation for resultater og effekter af den statslige og kommunale beskæftigelsesindsats i jobcentre.

Beskæftigelsesregion Syddanmark fungerer som sekretariat for det Regionale Beskæftigelsesråd, der er sammensat af arbejdsmarkedets parter, samt bl.a. kommuner og interesseorganisationer. Læs mere om sammensætningen af Rådet på www.brsyddanmark.dk