



26. juli 2007

## **Pressemeddelelse:**

### **Ledigheden har aldrig været lavere i Syddanmark**

De netop offentliggjorte ledighedstal fra Danmarks Statistik viser, at ledigheden i Syddanmark i juni måned 2007 var på 2,7% af arbejdsstyrken. Det svarer til 16.106 fuldtidsledige personer. I forhold til juni 2006 er ledigheden faldet med godt 5.000 fuldtidsledige, svarende til -23,9%, og dermed har regionen igen oplevet et kraftigt ledighedsfald. Ledighedsfaldet er størst for de forsikrede med 29,3%, mens ikke-forsikrede personer har et fald på blot 0,5%. Denne tendens er den samme på landsplan, hvor man også har set et betragteligt fald for de forsikrede ledige, og et begrænset fald for de ikke-forsikrede. For hele landet lå ledighedsprocenten i juni på 3,1%.

Formanden for det Regionale Beskæftigelsesråd i Syddanmark, Thorkild Jacobsen, bemærker "at ledigheden aldrig har været lavere, hverken på Fyn eller i Sydjylland, og den falder fortsat kraftigt. Ledigheden falder lidt mere på Fyn end den gør i Sydjylland, hvilket kunne indikere at man er ved at nå bunden i Sydjylland, hvor flere steder har en ledighedsprocent på under 1,5% af arbejdsstyrken. I Sydjylland lå ledighedsprocenten i juni på 2,4% og på Fyn lå ledighedsprocenten på 3,2%."

#### **Langeland har Danmarks største ledighedsfald**

17 ud af 19 jobcentre i Syddanmark har oplevet fald i ledigheden. Landets største fald fandt sted på Langeland, hvor ledigheden fra juni 2006 til juni 2007 faldt med 52,4%. I Billund og Esbjerg steg ledigheden i juni 2007 sammenlignet med samme måned året før med henholdsvis 5,6% og 1,4%. Ledighedsprocenten i Billund og Esbjerg er dog stadig lav med henholdsvis 2,4% og 2,8%.

Der er store udsving i ledigheden for de nye kommuner i Syddanmark. De laveste ledighedsprocenter havde Vejen og Varde på henholdsvis 1,3% og 1,4%, mens Langeland havde den højeste ledighed med 4,1%. I hele Syddanmark lå ledigheden på 2,7%, hvilket er under ledigheden for hele landet, der lå på 3,1%.

3 af de 4 kommuner med den højeste ledighed er kommuner beliggende omkring det sydlige Fyn (Langeland, Svendborg og Assens), mens de 3 kommuner med den laveste ledighed i juni er spredt ud over det sydlige Jylland (Vejen, Varde og Kolding)

#### **Ledigheden lavest for mænd og aldersgruppen 16-24 årige**

I Syddanmark er ledigheden for mænd lavere end for kvinder. Mænds ledighed lå i juni 2007 på 2,1%, mens kvinderne havde en ledighedsprocent på 3,4%. Kvinderne har i juni måned oplevet et betydeligt større fald end mændene, hvilket vil sige at forskellen i ledighedsprocenten mellem kønnene er blevet mindre.

Fordelt på alder er ledigheden lavest for personer i aldersgruppen 16-24 år, mens gruppen på 25-29 år har en smule højere ledighed end de andre grupper. Faldet i ledigheden har været størst blandt de 50-66 årige.

### **Lavest ledighed for byggefagene og metalindustrien**

Alle a-kassegrupper har faldt i ledigheden i juni 2007 sammenlignet med året før. Fordelt på a-kasser er det metalområdet, NNF og HK, der oplever de kraftigste fald i ledigheden på henholdsvis 38,4%, 33,9% og 33,2%. Byggefagene og metalområdet er de a-kassegrupper, der har den laveste ledighedsprocent på henholdsvis 1,3% og 1,4%, hvilket afspejler sig i konkret mangel på arbejdskraft inden for disse områder.

Yderligere oplysninger kan fås ved henvendelse til rådsformand Thorkild Jacobsen på tlf. 7333 1470 / 2145 0911 -Yderligere oplysninger vedr. de faktuelle tal kan fås ved henvendelse til fuldmægtig Kresten Thomsen på tlf. 7222 3815 eller fuldmægtig Claus Broue Mikkelsen på tlf. 7222 3821.

**Baggrundstal på de næste sider:**

**Ledigheden i Syddanmark fordelt på kommuner  
Juni 2007**

Kommuner i Syddanmark	Antal fuldtidsledige		Ændring i forhold til samme måned i 2006 i %	Ledigheds-procent
	juni-07	Ændring i forhold til samme måned i 2006		
Assens	667	-142	-17,6%	3,3%
Faaborg-Midtfyn	621	-308	-33,2%	2,5%
Kerteminde	318	-95	-23,0%	2,8%
Langeland	258	-284	-52,4%	4,1%
Middelfart	378	-171	-31,1%	2,1%
Nordfyn	374	-197	-34,5%	2,6%
Nyborg	416	-160	-27,8%	2,8%
Odense	3.280	-1.017	-23,7%	3,5%
Svendborg	1.057	-276	-20,7%	3,8%
Ærø	88	-59	-40,1%	3,0%
<b>Fyn</b>	<b>7.457</b>	<b>-2.709</b>	<b>-26,6%</b>	<b>3,2%</b>
Billund	319	17	5,6%	2,4%
Esbjerg	1.572	22	1,4%	2,8%
Fanø	38	-23	-37,7%	2,4%
Fredericia	712	-218	-23,4%	2,9%
Haderslev	901	-161	-15,2%	3,2%
Kolding	819	-414	-33,6%	1,8%
Sønderborg	817	-239	-22,6%	2,2%
Tønder	604	-173	-22,3%	3,1%
Varde	368	-204	-35,7%	1,4%
Vejen	273	-172	-38,7%	1,3%
Vejle	1.291	-572	-30,7%	2,4%
Aabenraa	935	-212	-18,5%	3,2%
<b>Sydjylland</b>	<b>8.649</b>	<b>-2.349</b>	<b>-21,4%</b>	<b>2,4%</b>
<b>Syddanmark i alt</b>	<b>16.106</b>	<b>-5.058</b>	<b>-23,9%</b>	<b>2,7%</b>
Hele landet	84.662	-24.233	-22,3%	3,1%

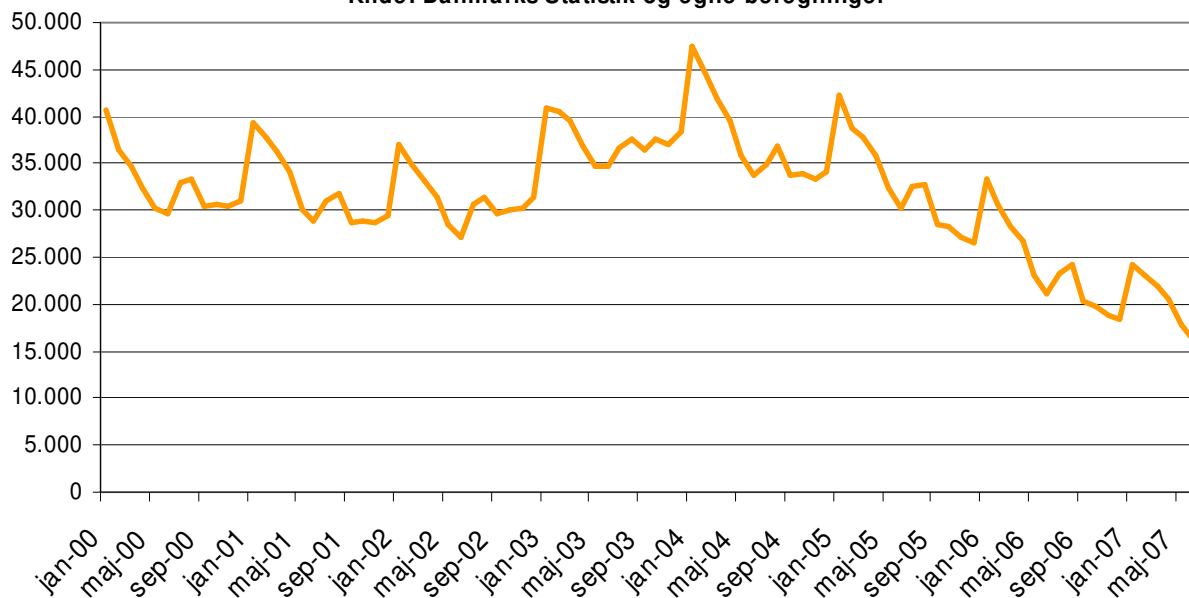
**Ledigheden i Syddanmark fordelt på køn, forsikringsgruppe, alder og a-kassegruppe  
Juni 2007**

Syddanmark	Antal fuldtidsledige		Ændring i forhold til samme måned i 2006 i %	Ledighedsprocent
	Juni 2007	Ændring i forhold til samme måned i 2006		
<b>Ledighed i alt</b>	16.106	-5.058	-23,9%	2,7%
<b>Fordelt på køn:</b>				
Mænd	6.633	-1.852	-21,8%	2,1%
Kvinder	9.474	-3.203	-25,3%	3,4%
<b>Fordelt på forsikringskategori:</b>				
Forsikrede	12.137	-5.035	-29,3%	2,6%
Ikke-forsikrede	3.970	-20	-0,5%	-
<b>Fordelt på alder:</b>				
16-24 år	1.604	-93	-5,5%	2,0%
25-29 år	1.759	-497	-22,0%	3,3%
30-39 år	4.225	-1.379	-24,6%	3,0%
40-49 år	3.638	-992	-21,4%	2,4%
50-66 år	4.876	-2.102	-30,1%	2,9%
<b>Fordelt på a-kassegrupper:</b>				
Selvstændige	751	-339	-31,1%	1,9%
Akademikere	867	-328	-27,4%	2,6%
Funktionærer og tjenestemænd	1.666	-515	-23,6%	2,0%
HK	1.713	-852	-33,2%	3,4%
Tekniske funktionærer	641	-308	-32,5%	1,8%
Byggefag	246	-104	-29,7%	1,3%
Metal	355	-221	-38,4%	1,4%
3F	3.002	-1.135	-27,4%	4,0%
NNF	336	-172	-33,9%	4,2%
OAA	889	-414	-31,8%	2,4%
Øvrige	1.675	-642	-27,7%	2,9%
Ikke-forsikrede	3.970	-20	-0,5%	-
I alt	12.141	-5.033	-29,3%	2,6%

Kilde: Danmarks Statistik og egne beregninger

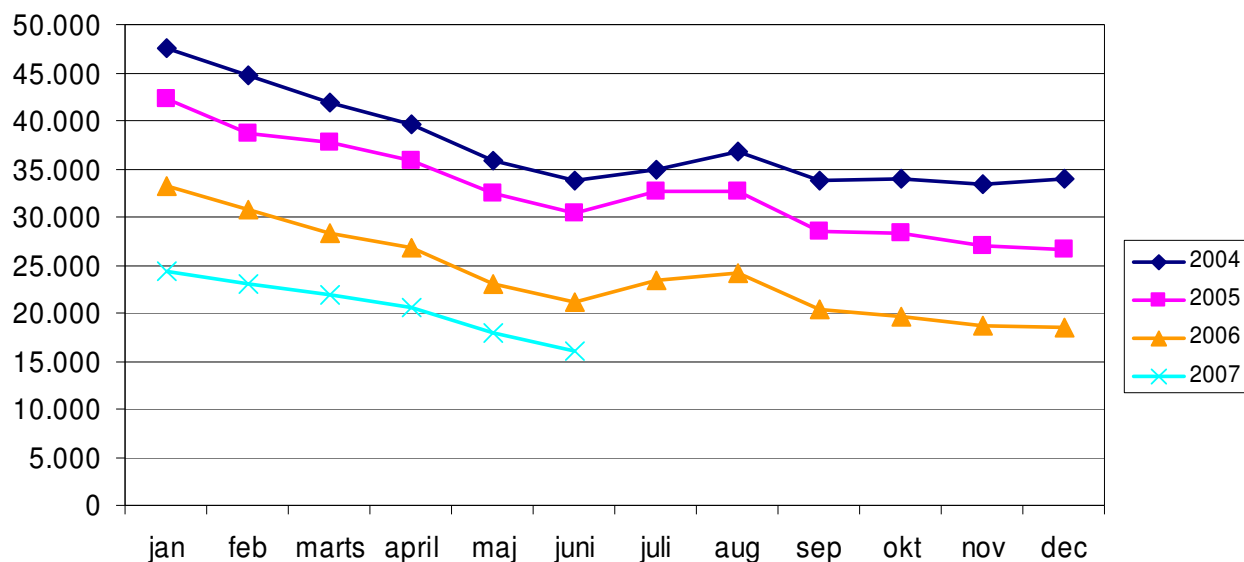
## Udviklingen i antal fuldtidsledige i Syddanmark i perioden januar 2000 - juni 2007

Kilde: Danmarks Statistik og egne beregninger



## Udviklingen i fuldtidsledige i Syddanmark i perioden januar 2004 til juni 2007

Kilde: Danmarks Statistik og egne beregninger



Beskæftigelsesregion Syddanmark overvåger og analyserer udviklingen i de 19 jobcentre i Syddanmark. Vi stiller viden til rådighed for de ansvarlige for beskæftigelsesindsatsen og andre interessenter på arbejdsmarkedet. Vi overvåger og tilvejebringer dokumentation for resultater og effekter af den statslige og kommunale beskæftigelsesindsats i jobcentre.

Beskæftigelsesregion Syddanmark fungerer som sekretariat for det Regionale Beskæftigelsesråd, der er sammensat af arbejdsmarkedets parter, samt bl.a. kommuner og interesseorganisationer. Læs mere om sammensætningen af Rådet på [www.brsyddanmark.dk](http://www.brsyddanmark.dk)

Beskæftigelsesregion Syddanmark er placeret i Dannebrogsgade i Odense.