



28.juni 2007

Pressemeddelelse:

Fortsat stort ledighedsfald i Syddanmark

De netop offentliggjorte ledighedstal fra Danmarks Statistik viser, at ledigheden i Syddanmark i maj måned 2007 var på 3,0% af arbejdsstyrken. Det svarer til næsten 18.000 fuldtidsledige personer. I forhold til maj 2006 er ledigheden faldet med godt 6.200 fuldtidsledige, svarende til -22,1%, og dermed har regionen igen oplevet et kraftigt ledighedsfald. Ledighedsfaldet er størst for de forsikrede med 26,1%, mens ikke-forsikrede personer har et fald på 4,7%. For hele landet lå ledighedsprocenten i maj på 3,3%.

Formanden for det Regionale Beskæftigelsesråd i Syddanmark, Thorkild Jacobsen, bemærker "at ledigheden falder fortsat kraftigt både på Fyn og i Sydjylland. Ledigheden falder lidt mere på Fyn end den gør i Sydjylland, hvilket kunne indikere at man er ved at nå bunden i Sydjylland, hvor eksempelvis Vejen Kommune har en ledighedsprocent på 1,6%. Ledigheden i Sydjylland lå ledighedsprocenten i maj på 2,8% og på Fyn lå ledighedsprocenten på 3,5%.

Alle kommuner i Syddanmark har fald i ledigheden

Alle kommuner i Syddanmark har oplevet fald i ledigheden. Landets største fald fandt sted på Langeland, hvor ledigheden fra maj 2006 til maj 2007 faldt med 54,1%. De mindste fald i ledigheden er sket i Billund og Esbjerg, hvor ledigheden i maj 2007 sammenlignet med samme måned året før er faldet med henholdsvis 3,6% og 5,6%.

Der er store udsving i ledigheden for de nye kommuner i Syddanmark. Den laveste ledighedsprocent er i Vejen kommune med 1,6%, mens Langeland har den højeste ledighed med 4,4%. I hele Syddanmark lå ledigheden på 3,0%, hvilket er under ledigheden for hele landet, der lå på 3,3%.

3 af de 4 kommuner med den højeste ledighed er kommuner beliggende omkring det sydlige Fyn (Langeland, Svendborg og Assens), mens de 3 kommuner med den laveste ledighed i maj er spredt ud over det sydlige Jylland (Vejen, Varde og Kolding)

Ledigheden lavest for mænd og aldersgruppen 16-24 årige

I Syddanmark er ledigheden for mænd lavere end for kvinder. Mænds ledighed lå i maj 2007 på 2,4%, mens kvinderne havde en ledighedsprocent på 3,8%.

Fordelt på alder er ledigheden lavest for personer i aldersgruppen 16-24 år med 2,1%, mens gruppen på 25-29 år har den højeste ledighedsprocent på 3,6%.

Lavest ledighed for byggefagene og metalindustrien

Alle a-kassegrupper har faldt i ledigheden i maj 2007 sammenlignet med året før. Fordelt på a-kasser er det byggefagene og metalområdet, der oplever de kraftigste fald i ledigheden på henholdsvis 33,6% og 32,8%. Begge a-kassegrupper har desuden den laveste ledighedsprocent på under 1,8%, og det afspejler sig i konkret mangel på arbejdskraft inden for disse områder.

Yderligere oplysninger kan fås ved henvendelse til rådsformand Thorkild Jacobsen på tlf.

7333 1470 / 2145 0911 -Yderligere oplysninger vedr. de faktuelle tal kan fås ved henvendelse til fuldmægtig Kresten Thomsen på tlf. 7222 3815 eller fuldmægtig Henrik Foght Pedersen på tlf. 7222 3807

Baggrundstal på de næste sider:

Ledigheden i Syddanmark fordelt på kommuner Maj 2007				
Kommuner i Syddanmark	Antal fuldtidsledige		Ændring i forhold til samme måned i 2006 i %	Ledigheds-procent
	maj-07	Ændring i forhold til samme måned i 2006		
Assens	761	-121	-13,7%	3,8%
Faaborg-Midtfyn	737	-279	-27,5%	3,0%
Kerteminde	340	-98	-22,4%	3,0%
Langeland	273	-322	-54,1%	4,4%
Middelfart	423	-182	-30,1%	2,3%
Nordfyn	413	-210	-33,7%	2,9%
Nyborg	451	-175	-28,0%	3,1%
Odense	3.457	-1.211	-25,9%	3,7%
Svendborg	1.130	-287	-20,3%	4,1%
Ærø	100	-80	-44,4%	3,4%
Fyn	8.085	-2.965	-26,8%	3,5%
Billund	352	-13	-3,6%	2,6%
Esbjerg	1.691	-100	-5,6%	3,0%
Fanø	41	-22	-34,9%	2,6%
Fredericia	811	-154	-16,0%	3,3%
Haderslev	928	-245	-20,9%	3,3%
Kolding	928	-368	-28,4%	2,1%
Sønderborg	1.057	-96	-8,3%	2,9%
Tønder	705	-105	-13,0%	3,6%
Varde	425	-207	-32,8%	1,7%
Vejen	323	-166	-33,9%	1,6%
Vejle	1.444	-517	-26,4%	2,7%
Aabenraa	1.108	-128	-10,4%	3,8%
Syddanmark i alt	17.898	-5.086	-22,1%	3,0%
Hele landet	89.665	-25.832	-22,4%	3,3%

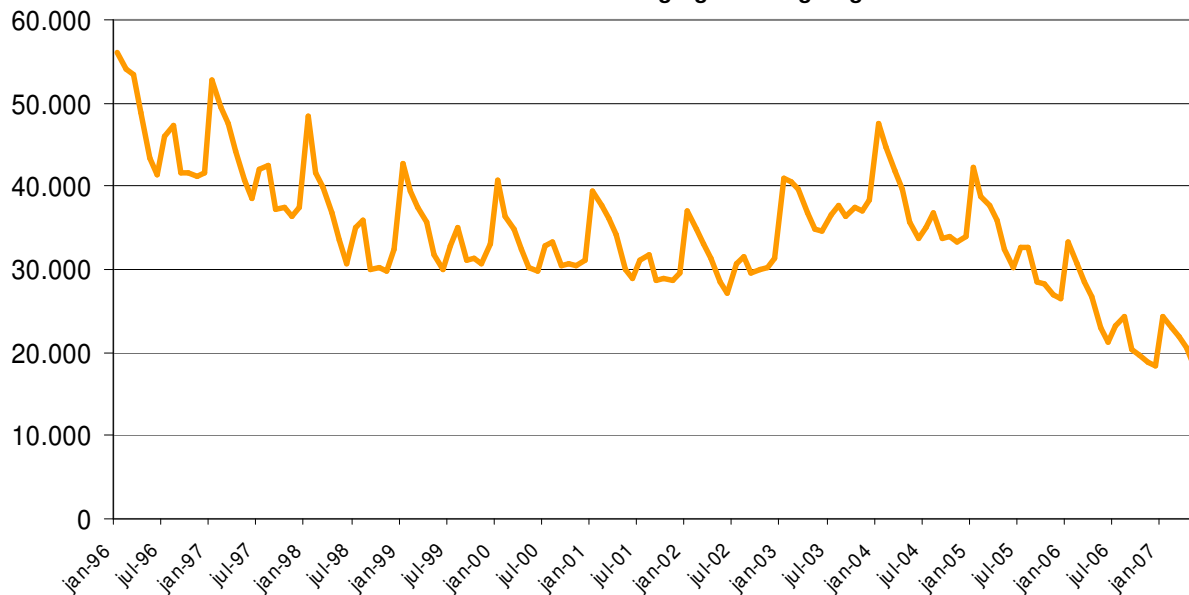
**Ledigheden i Syddanmark fordelt på køn, forsikringsgruppe, alder og a-kassegruppe
Maj 2007**

Syddanmark	Antal fuldtidsledige		Ændring i forhold til samme måned i 2006 i %	Ledighedsprocent
	Maj 2007	Ændring i forhold til samme måned i 2006		
Ledighed i alt	17.898	-5.086	-22,1%	3,0%
Fordelt på køn:				
Mænd	7.448	-2.003	-21,2%	2,4%
Kvinder	10.451	-3.082	-22,8%	3,8%
Fordelt på forsikringskategori:				
Forsikrede	13.758	-4.876	-26,2%	3,0%
Ikke-forsikrede	4.141	-206	-4,7%	-
Fordelt på alder:				
16-24 år	1.703	-166	-8,9%	2,1%
25-29 år	1.944	-577	-22,9%	3,6%
30-39 år	4.743	-1.314	-21,7%	3,4%
40-49 år	4.056	-971	-19,3%	2,7%
50-66 år	5.450	-2.066	-27,5%	3,3%
Fordelt på a-kassegrupper:				
Selvstændige	840	-274	-24,6%	2,1%
Akademikere	886	-333	-27,3%	2,7%
Funktionærer og tjenestemænd	1.751	-515	-22,7%	2,1%
HK	1.914	-816	-29,9%	3,8%
Tekniske funktionærer	691	-320	-31,7%	2,0%
Byggefag	284	-144	-33,6%	1,5%
Metal	458	-224	-32,8%	1,8%
3F	3.435	-1.284	-27,2%	4,6%
NNF	595	-3	-0,5%	7,4%
OAA	1.007	-401	-28,5%	2,7%
Øvrige	1.911	-545	-22,2%	3,4%
Ikke-forsikrede	4.141	-206	-4,7%	-
I alt	13.772	-4.865	-26,1%	3,0%

Kilde: Danmarks Statistik og egne beregninger

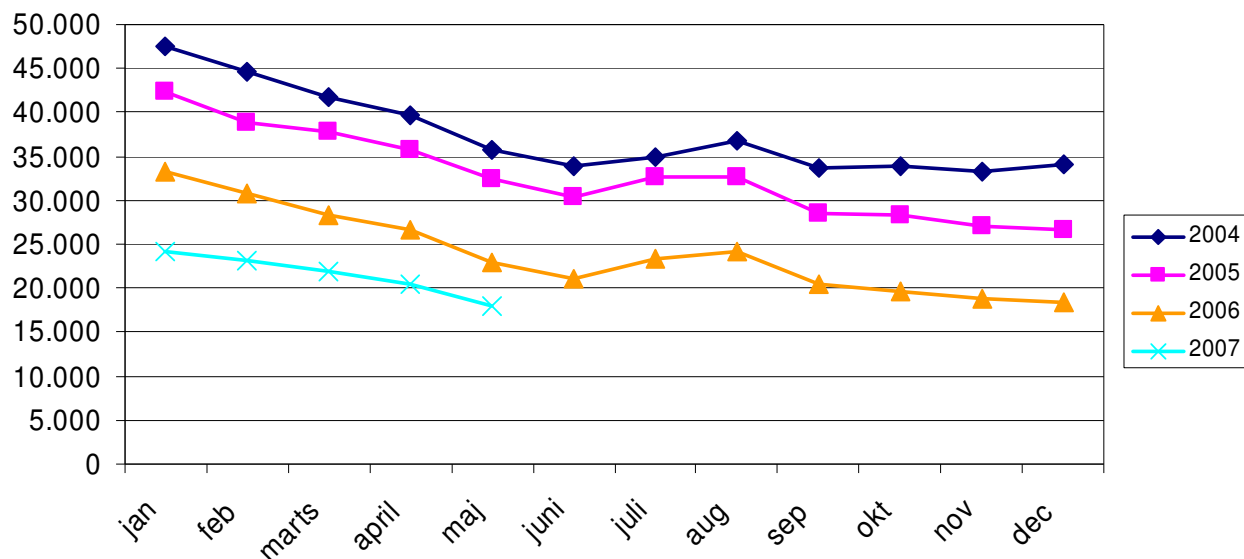
Udviklingen i antal fuldtidsledige i Syddanmark i perioden januar 1996 - maj 2007

Kilde: Danmarks Statistik og egne beregninger



Udviklingen i fuldtidsledige i Syddanmark i perioden januar 2004 til marts 2007

Kilde: Danmarks Statistik og egne beregninger



Beskæftigelsesregion Syddanmark overvåger og analyserer udviklingen i de 19 jobcentre i Syddanmark. Vi stiller viden til rådighed for de ansvarlige for beskæftigelsesindsatsen og andre interessenter på arbejdsmarkedet. Vi overvåger og tilvejebringer dokumentation for resultater og effekter af den statslige og kommunale beskæftigelsesindsats i jobcentre.

Beskæftigelsesregion Syddanmark fungerer som sekretariat for det Regionale Beskæftigelsesråd, der er sammensat af arbejdsmarkedets parter, samt bl.a. kommuner og interesseorganisationer. Læs mere om sammensætningen af Rådet på www.brsyddanmark.dk

Beskæftigelsesregion Syddanmark er placeret i Dannebrogsgade i Odense.