

Ledigheden i Syddanmark fordelt på køn, forsikringsgruppe, alder og a-kassegruppe				
januar 2010	Antal fuldtidsledige ledige	Ændring i forhold til samme måned i 2009	Ændring i forhold til samme måned i 2009 i %	Ledighedsprocent
Ledighed i alt	28.790	14.193	97,2%	4,8%
Fordelt på køn:				
Mænd	18.688	10.051	116,4%	5,9%
Kvinder	10.103	4.143	69,5%	3,6%
Fordelt på forsikringskategori:				
Dagpengemodtagere	26.031	13.621	109,8%	-
Kontanthjælpsmodtagere	2.759	573	26,2%	-
Fordelt på alder:				
16-24 år	2.896	1.096	60,9%	3,5%
25-29 år	3.207	1.507	88,6%	6,1%
30-39 år	7.289	3.671	101,5%	5,2%
40-49 år	7.573	3.919	107,3%	5,0%
50-66 år	7.825	4.000	104,6%	4,7%
Fordelt på a-kassegrupper:				
Selvstændige	1.241	680	121,2%	3,1%
Akademikere	1.265	718	131,3%	3,6%
Funktionærer og tjenestemænd	1.325	565	74,3%	1,6%
HK	2.247	1.157	106,1%	5,0%
Tekniske funktionærer	1.578	1.004	174,9%	4,4%
Byggefag	2.095	1.156	123,1%	12,1%
Metal	2.007	1.284	177,6%	8,8%
3F	9.019	4.176	86,2%	13,8%
NNF	540	220	68,8%	8,2%
FOA	772	326	73,1%	2,1%
Øvrige	4.428	2.383	116,5%	7,0%
Ikke-forsikrede	2.274	525	30,0%	-
I alt forsikrede	26.517	13.669	106,4%	5,9%

Kilde: Danmarks Statistik og egne beregninger. Ledighedsprocent: Ledige i a-kasser er i forhold til forsikrede; alder og køn er i forhold til arbejdsstyrken

Note: A-kassefordelingen er som følger:

Selvstændige: Selvstændige Erhvervsdrivende (ASE), Selvstændige (DANA)

Akademikere: Akademikere (AAK), Økonomer (CA), Journalistik, Kommunikation og Sprog, Ingeniører (IAK), Magistre (MA)

Funktionærer og tjenestemænd: Danske Sundhedsorganisationer (DSA), Lærere (DLF-A), Børne- og Ungdomspædagoger (BUPL-A), Funktionærer og Tjenestemænd (FTF-A), Socialpædagoger (SLA), Stats- og Teleansatte (STA)

HK: Handels- og Kontorfunktionærer (HK)

Tekniske funktionærer: Business, IT-faget og Merkonomer (PROSA), Funktionærer og Servicefag, Ledere, Teknikere

Byggefag: El-faget, Træ-Industri-Byg (TIB), Malerfaget og Maritime (-dec 2007), Blik og Rør (-dec 2007)

Metal: Metalarbejdere

3F: Faglig Fælles a-kasse (3F)

NNF: Nærings- og Nydelsesmiddelarbejdere (NNF)

FOA: Fag og Arbejde (FOA)

Øvrige: Kristelig a-kasse, RestaurationsBranchen, Danske Lønmodtagere, Frie Funktionærer (FFA)

Ledigheden opdelt på kommuner i Syddanmark (fuldtidsledige)				
	januar 2010	Ændring i forhold til samme måned i 2009	Ændring i forhold til samme måned i 2009 i %	Ledighedsprocent i forhold til arbejdsstyrken
Assens	1.382	731	112,3%	6,8%
Faaborg-Midtfyn	1.335	630	89,4%	5,3%
Kerteminde	657	327	99,1%	5,7%
Langeland	300	110	57,9%	4,9%
Middelfart	776	410	112,0%	4,2%
Nordfyns	894	413	85,9%	6,1%
Nyborg	751	335	80,5%	5,0%
Odense	4.816	2.028	72,7%	5,2%
Svendborg	1.316	490	59,3%	4,7%
Ærø	116	51	78,5%	4,0%
Fyn	12.343	5.526	81,1%	5,2%
Billund	530	296	126,5%	3,9%
Esbjerg	2.570	1.285	100,0%	4,5%
Fanø	58	28	93,3%	3,6%
Fredericia	1.288	624	94,0%	5,2%
Haderslev	1.225	654	114,5%	4,4%
Kolding	2.143	1.175	121,4%	4,7%
Sønderborg	1.933	1.036	115,5%	5,2%
Tønder	969	377	63,7%	4,9%
Varde	1.066	609	133,3%	4,1%
Vejen	927	628	210,0%	4,4%
Vejle	2.267	1.249	122,7%	4,2%
Aabenraa	1.471	707	92,5%	5,0%
Syddjylland	16.448	8.669	111,4%	4,6%
Syddanmark i alt	28.790	14.193	97,2%	4,8%
Hele landet	131.604	58.225	79,3%	4,7%

Kilde: Danmarks Statistik og egne beregninger. Ledighedsprocent i forhold til arbejdsstyrken (antal fuldtidsledige)

Ledigheden i Syddanmark opdelt på Køn (fuldtidsledige)

januar 2010	Mænd	Ændring i forhold til samme måned i 2009	Ændring i forhold til samme måned i 2009 i %	Ledigheds-pct. for mænd	Kvinder	Ændring i forhold til samme måned i 2009	Ændring i forhold til samme måned i 2009 i %	Ledigheds-pct. for kvinder
Assens	920	539	141,5%	8,4%	462	192	71,1%	4,8%
Faaborg-Midtfyn	904	502	124,9%	6,8%	431	128	42,2%	3,7%
Kerteminde	401	195	94,7%	6,6%	256	133	108,1%	4,7%
Langeland	208	76	57,6%	6,5%	91	33	56,9%	3,3%
Middelfart	505	294	139,3%	5,2%	271	116	74,8%	3,1%
Nordfyns	573	287	100,3%	7,3%	321	126	64,6%	4,7%
Nyborg	509	238	87,8%	6,4%	242	97	66,9%	3,4%
Odense	3.117	1.490	91,6%	6,4%	1.699	539	46,5%	3,8%
Svendborg	917	422	85,3%	6,2%	400	68	20,5%	3,0%
Ærø	82	45	121,6%	5,2%	34	6	21,4%	2,8%
Fyn	8.136	4.089	101,0%	6,6%	4.207	1.437	51,9%	3,7%
Billund	349	216	162,4%	4,8%	181	80	79,2%	2,9%
Esbjerg	1.704	889	109,1%	5,6%	866	395	83,9%	3,2%
Fanø	35	19	118,8%	4,2%	23	9	64,3%	3,0%
Fredericia	830	464	126,8%	6,3%	459	161	54,0%	3,9%
Haderslev	773	454	142,3%	5,1%	453	201	79,8%	3,4%
Kolding	1.349	770	133,0%	5,6%	795	406	104,4%	3,6%
Sønderborg	1.243	696	127,2%	6,4%	690	340	97,1%	4,0%
Tønder	631	286	82,9%	6,0%	338	92	37,4%	3,7%
Varde	728	454	165,7%	5,2%	338	155	84,7%	2,9%
Vejen	601	437	266,5%	5,1%	325	190	140,7%	3,4%
Vejle	1.407	814	137,3%	5,0%	860	435	102,4%	3,3%
Aabenraa	904	466	106,4%	5,8%	567	241	73,9%	4,1%
Syddjylland	10.552	5.962	129,9%	5,5%	5.896	2.706	84,8%	3,5%
Syddanmark i alt	18.688	10.051	116,4%	5,9%	10.103	4.143	69,5%	3,6%
Hele landet	82.836	39.852	92,7%	5,7%	48.768	18.373	60,4%	3,6%

Kilde: Danmarks Statistik og egne beregninger. Ledighedsprocent i forhold til arbejdsstyrken

Ledigheden opdelt på alder i Syddanmark (fuldtidsledige)												
januar 10	16-24 år		25-29 år		30-39 år		40-49 år		50-66 år		Alder i alt	
	Antal ledige	Ledighedsprocent	Antal ledige	Ledighedsprocent	Antal ledige	Ledighedsprocent	Antal ledige	Ledighedsprocent	Antal ledige	Ledighedsprocent	Antal ledige	Ledighedsprocent
Assens	158	7,0%	127	9,2%	319	6,5%	367	6,4%	353	5,7%	1.382	6,8%
Faaborg-Midtfyn	110	3,9%	117	7,2%	320	5,6%	404	5,9%	346	4,4%	1.335	5,3%
Kerteminde	58	4,4%	55	8,2%	167	6,1%	181	5,6%	180	5,2%	657	5,7%
Langeland	24	3,4%	27	7,4%	64	5,4%	79	4,7%	90	4,1%	300	4,9%
Middelfart	49	2,2%	46	3,8%	203	4,5%	234	4,7%	219	4,0%	776	4,2%
Nordfyns	57	3,4%	77	7,9%	245	6,8%	260	6,5%	223	5,1%	894	6,1%
Nyborg	49	2,7%	96	8,4%	200	5,7%	198	4,9%	182	4,0%	751	5,0%
Odense	528	3,3%	707	5,9%	1.367	6,1%	1.139	5,4%	951	4,3%	4.816	5,2%
Svendborg	116	3,1%	136	6,0%	317	5,3%	361	4,8%	330	3,9%	1.316	4,7%
Ærø	5	1,9%	6	4,1%	16	3,0%	37	4,6%	45	3,9%	116	4,0%
Fyn	1.154	3,5%	1.394	6,4%	3.218	5,8%	3.261	5,5%	2.919	4,4%	12.343	5,2%
Billund	63	3,3%	62	5,3%	120	3,9%	147	4,1%	112	3,0%	530	3,9%
Esbjerg	290	3,2%	287	5,5%	629	4,9%	671	4,6%	612	3,9%	2.570	4,5%
Fanø	2	1,2%	3	4,5%	14	5,1%	14	3,4%	23	3,4%	58	3,6%
Fredericia	144	4,1%	146	6,4%	336	5,6%	346	5,4%	279	4,2%	1.288	5,2%
Haderslev	121	3,1%	132	5,6%	311	5,0%	320	4,3%	305	3,8%	1.225	4,4%
Kolding	215	3,1%	268	6,2%	562	4,8%	543	4,9%	493	4,2%	2.143	4,7%
Sønderborg	196	3,9%	242	8,3%	469	5,3%	504	5,2%	459	4,4%	1.933	5,2%
Tønder	108	3,7%	88	6,5%	213	5,5%	261	4,7%	259	4,3%	969	4,9%
Varde	115	3,1%	111	5,6%	242	4,2%	274	4,1%	274	3,7%	1.066	4,1%
Vejen	102	3,5%	93	5,3%	236	4,7%	250	4,5%	222	3,8%	927	4,4%
Vejle	196	2,7%	237	4,8%	615	4,5%	573	4,1%	572	3,9%	2.267	4,2%
Aabenraa	191	4,9%	145	6,5%	326	5,0%	408	5,1%	354	4,0%	1.471	5,0%
Syddjylland	1.743	3,4%	1.814	5,9%	4.072	4,9%	4.311	4,6%	3.962	4,0%	16.448	4,6%
Syddanmark i alt	2.896	3,5%	3.207	6,1%	7.289	5,2%	7.573	5,0%	6.881	4,2%	28.790	4,8%
Hele landet	13.177	3,4%	15.245	5,7%	34.896	5,1%	33.943	4,9%	29.624	3,9%	131.604	4,7%

Kilde: Danmarks Statistik og egne beregninger. Ledighedsprocent i forhold til arbejdsstyrken

Ledigheden opdelt på a-kasser og kommuner i Syddanmark (fuldtidsledige)

januar 2010	Selvstændige		Akademikere		Funktionærer og tjenestemænd		HK		Tekniske funktionærer		Byggefag		Metal		3F		NNF		FOA		Øvrige		I alt	
	Antal ledige	Ledige i procent	Antal ledige	Ledige i procent	Antal ledige	Ledige i procent	Antal ledige	Ledige i procent	Antal ledige	Ledige i procent	Antal ledige	Ledige i procent	Antal ledige	Ledige i procent	Antal ledige	Ledige i procent	Antal ledige	Ledige i procent	Antal ledige	Ledige i procent	Antal ledige	Ledige i procent	Antal ledige	Ledige i procent
Assens	68	4,3%	47	4,5%	62	2,3%	77	5,2%	58	5,0%	127	15,8%	114	12,2%	468	18,2%	16	9,6%	37	2,6%	194	8,7%	1.268	7,9%
Faaborg-Midtfyn	58	2,8%	34	2,9%	73	2,0%	76	4,0%	61	4,5%	119	13,7%	110	9,1%	478	16,3%	21	6,6%	38	2,1%	180	7,9%	1.248	6,3%
Kerteminde	26	3,2%	32	5,3%	29	2,0%	48	4,9%	46	6,3%	41	12,1%	63	6,7%	227	15,1%	4	8,2%	24	2,8%	72	8,5%	612	6,7%
Langeland	12	2,3%	1	0,7%	14	2,0%	19	4,1%	3	1,5%	32	11,9%	25	8,6%	106	12,9%	10	11,9%	16	2,6%	37	8,1%	275	6,0%
Middelfart	30	2,3%	41	3,3%	45	1,6%	53	3,8%	61	4,9%	45	9,2%	55	8,4%	299	12,9%	4	4,7%	13	1,1%	108	6,4%	754	5,2%
Nordfyns	43	3,6%	22	3,8%	26	1,4%	54	5,4%	43	4,9%	66	11,6%	66	9,5%	366	17,5%	10	8,0%	29	2,6%	131	8,7%	856	7,4%
Nyborg	33	3,4%	29	3,9%	56	2,5%	58	5,0%	31	3,9%	64	13,3%	58	7,8%	277	13,1%	4	6,7%	18	1,6%	99	7,8%	727	6,2%
Odense	221	4,7%	456	5,2%	300	2,1%	442	5,7%	292	5,3%	337	14,7%	298	9,1%	1.148	15,1%	85	12,7%	149	2,7%	654	8,7%	4.382	6,5%
Svendborg	50	2,5%	44	2,8%	81	1,5%	106	4,7%	42	3,0%	146	15,4%	116	9,7%	431	17,2%	18	9,5%	38	1,8%	158	7,5%	1.230	5,7%
Ærø	9	3,0%	2	2,0%	12	2,5%	9	4,2%	2	3,3%	6	8,0%	17	10,1%	33	11,6%	0	0,0%	4	1,3%	12	5,2%	106	4,7%
Fyn	550	3,6%	707	4,4%	700	2,0%	943	5,1%	641	4,8%	983	13,8%	922	9,1%	3.833	15,5%	172	9,8%	365	2,3%	1.644	8,2%	11.460	6,4%
Billund	13	1,4%	10	2,2%	13	1,0%	25	3,0%	25	2,9%	38	9,5%	38	7,2%	186	9,5%	17	9,3%	14	2,2%	104	5,0%	483	4,7%
Esbjerg	90	2,5%	70	2,4%	118	1,4%	206	4,7%	158	4,3%	203	10,9%	132	6,5%	783	13,9%	86	7,4%	69	2,0%	441	6,7%	2.356	5,4%
Fanø	3	1,9%	3	2,7%	7	2,0%	8	7,5%	4	6,0%	2	6,3%	1	3,0%	13	11,7%	0	0,0%	0	0,0%	12	10,5%	53	4,6%
Fredericia	43	3,3%	44	3,1%	49	1,4%	118	5,6%	60	3,6%	72	11,2%	104	11,7%	437	11,9%	20	8,2%	28	1,9%	137	5,9%	1.112	5,8%
Haderslev	41	2,1%	26	2,4%	61	1,4%	79	3,9%	60	4,1%	77	12,0%	85	8,1%	434	13,0%	31	9,0%	46	2,7%	196	5,9%	1.136	5,4%
Kolding	90	3,1%	105	3,3%	81	1,4%	226	6,0%	162	4,5%	134	11,6%	160	9,9%	565	12,3%	25	8,1%	43	1,9%	392	6,5%	1.983	5,7%
Sønderborg	67	3,1%	89	3,6%	53	1,2%	126	5,0%	123	5,1%	91	11,6%	176	10,1%	645	13,5%	29	6,8%	36	1,5%	294	7,7%	1.729	6,1%
Tønder	98	4,6%	18	3,6%	22	1,0%	55	4,7%	21	2,9%	70	10,9%	56	8,2%	331	13,6%	18	7,1%	31	2,4%	164	6,2%	884	6,0%
Varde	52	2,4%	19	2,4%	37	1,2%	54	3,1%	49	3,5%	116	9,5%	62	6,9%	379	13,1%	10	3,6%	25	1,6%	196	6,0%	999	5,2%
Vejen	31	1,9%	24	3,1%	29	1,3%	56	3,6%	45	3,4%	88	10,5%	72	8,7%	308	11,3%	13	3,5%	21	1,7%	185	6,4%	872	5,3%
Vejle	117	2,9%	116	3,1%	99	1,2%	241	5,7%	157	4,0%	148	11,8%	98	7,6%	696	13,0%	91	10,5%	44	1,7%	370	5,8%	2.177	5,2%
Aabenraa	49	2,4%	35	2,9%	54	1,4%	109	4,6%	72	4,3%	74	10,1%	100	9,0%	410	12,3%	30	7,3%	51	2,7%	294	7,6%	1.278	5,7%
Syddanmark	691	2,8%	557	3,0%	624	1,3%	1.304	4,9%	937	4,1%	1.112	10,9%	1.084	8,5%	5.186	12,7%	368	7,6%	407	2,0%	2.785	6,4%	15.055	5,5%
Syddanmark i alt	1.241	3,1%	1.265	3,6%	1.325	1,6%	2.247	5,0%	1.578	4,4%	2.095	12,1%	2.007	8,8%	9.019	13,8%	540	8,2%	772	2,1%	4.428	7,0%	26.517	5,9%
Hele landet	5.471	3,2%	10.750	4,3%	7.087	1,8%	10.806	4,7%	7.678	4,6%	9.533	12,3%	7.585	9,1%	34.592	13,6%	1.945	8,9%	3.788	2,3%	17.896	6,8%	117.131	5,7%

Note: A-kassefordelingen er som følger:

Selvstændige: Selvstændige Erhvervsdrivende (ASE), Selvstændige (DANA)

Akademikere: Akademikere (AAK), Økonomer (CA), Journalistik, Kommunikation og Sprog, Ingeniører (IAK), Magistre (MA)

Funktionærer og tjenestemænd: Danske Sundhedsorganisationer (DSA), Lærere (DLF-A), Børne- og Ungdomspædagoger (BUPL-A), Funktionærer og Tjenestemænd (FTF-A), Socialpædagoger (SLA), Stats- og Teleansatte (STA)

HK: Handels- og Kontorfunktionærer (HK)

Tekniske funktionærer: Business, IT-faget og Merkonomer (PROSA), Funktionærer og Servicefag, Ledere, Teknikere

Byggefag: El-faget, Træ-Industri-Byg (TIB), Malerfaget og Maritime (-dec 2007), Blik og Rør (-dec 2007)

Metal: Metalarbejdere

3F: Faglig Fælles a-kasse (3F)

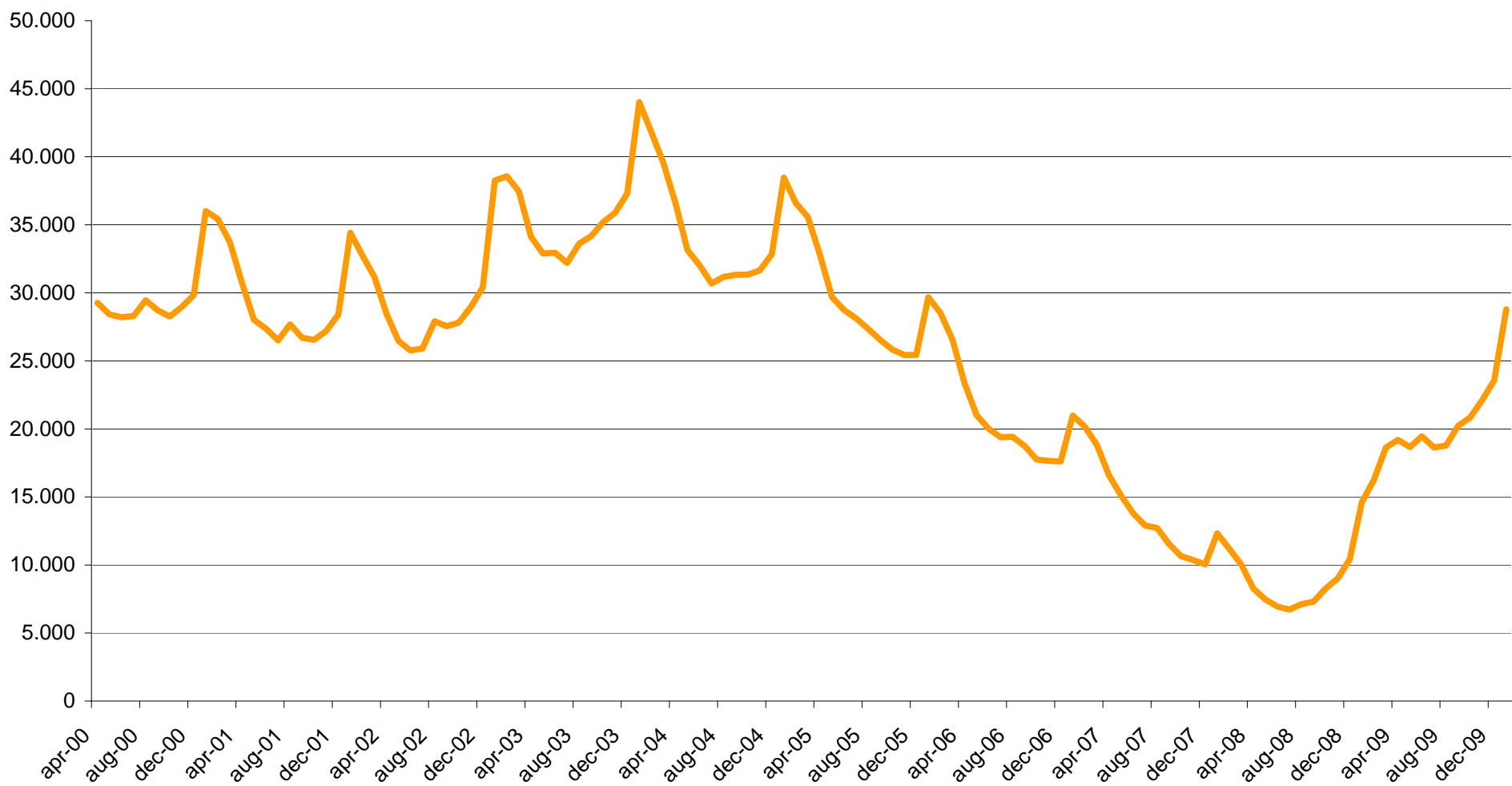
NNF: Nærings- og Nydelsesmiddelarbejdere (NNF)

FOA: Fag og Arbejde (FOA)

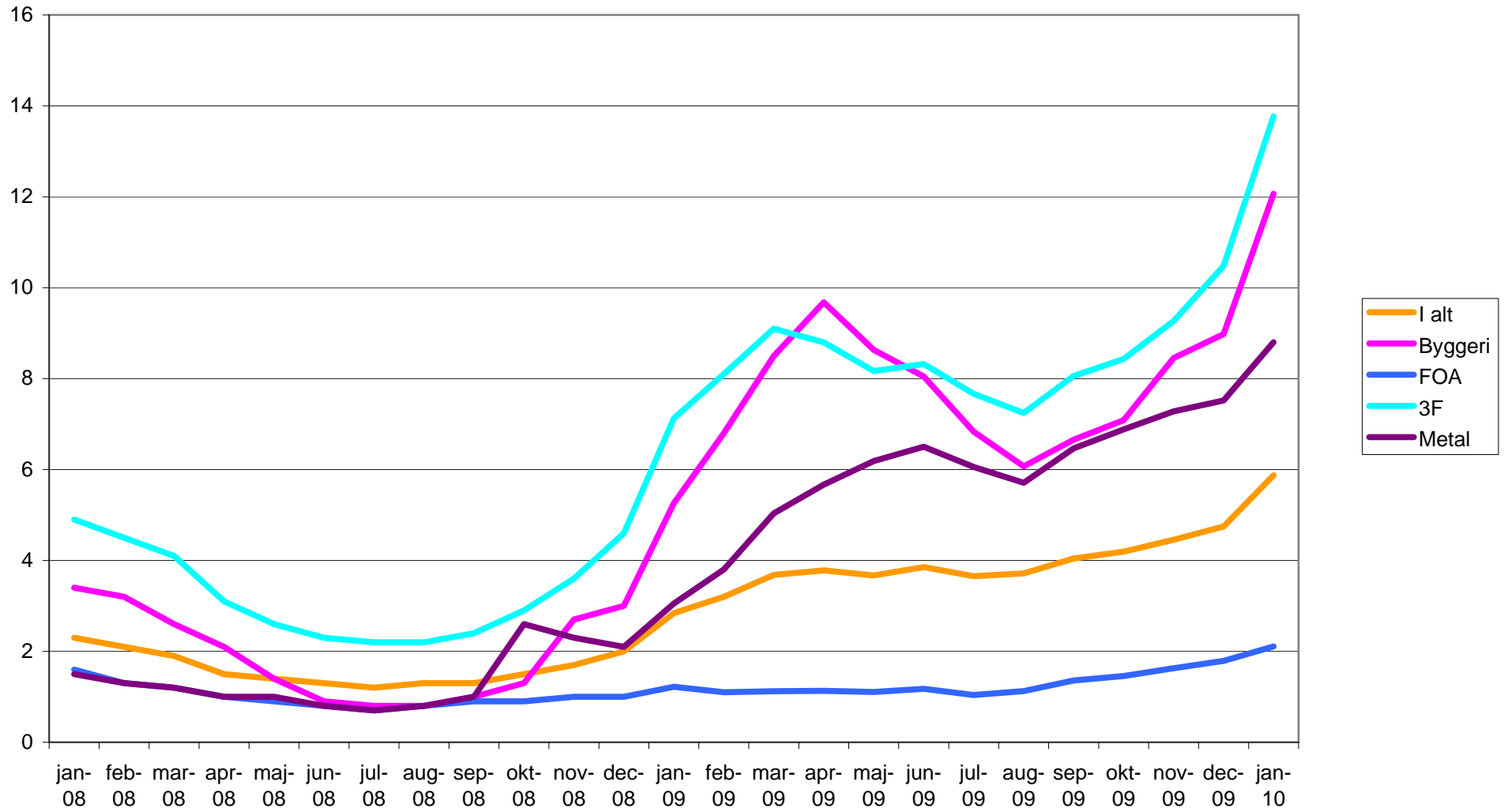
Øvrige: Kristelig a-kasse, RestaurationsBranchen, Danske Lønmodtagere, Frie Funktionærer (FFA)

Kilde: Danmarks Statistik og egne beregninger. Ledighedsprocent: Ledige i forhold til forsikrede

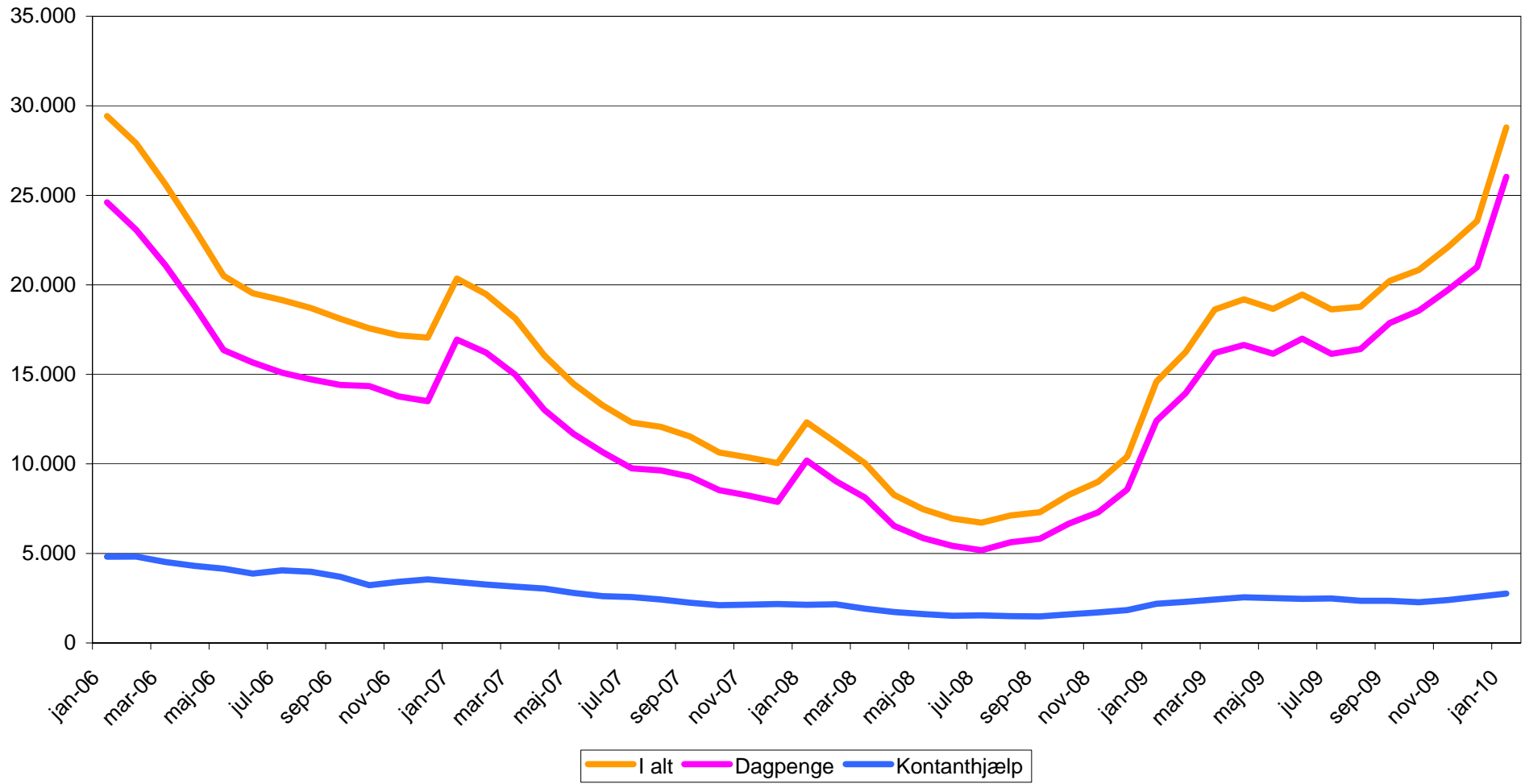
Udviklingen i fuldtidsledige i Syddanmark i perioden januar 2000 og frem
Kilde: Danmarks Statistik og egne beregninger



Udvikling i ledighedsprocenten i udvalgte a-kasser



**Udviklingen i antallet af dagpenge- og kontanthjælpsmodtagere
i Syddanmark fra januar 2006 og frem
Kilde: Danmarks Statistik og egne beregninger**



Udvikling i den sæsonkorrigerede og absolutte ledighed fra januar 2006 og frem
Kilde: Danmarks Statistik og egne beregninger

