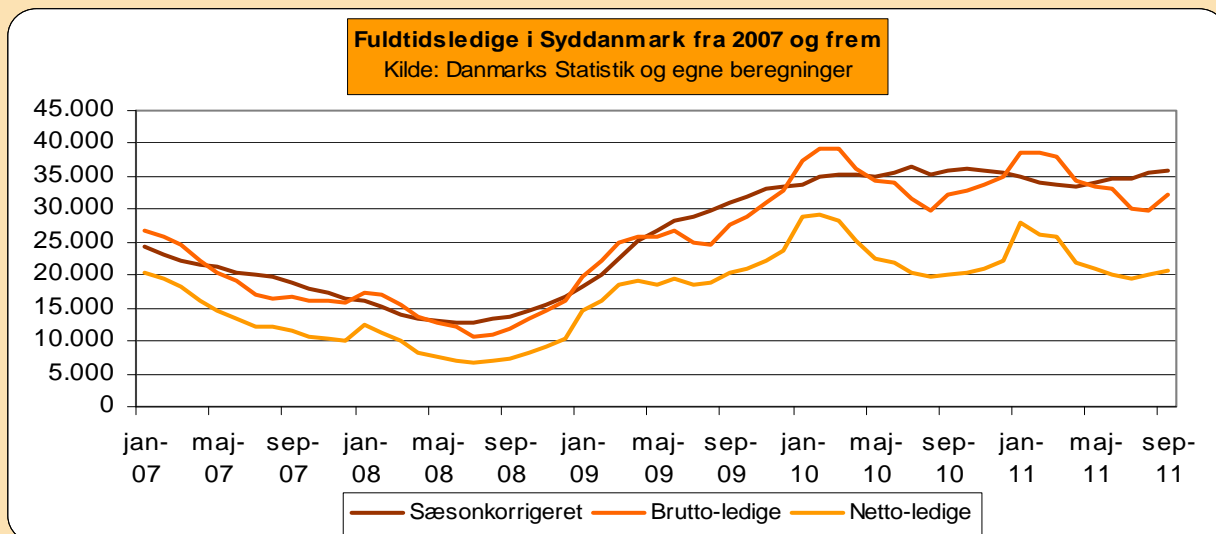


Uændret ledighedsniveau i Syddanmark

De nyeste ledighedstal viser, at den sæsonkorrigerede ledighed steg med godt 400 personer fra august til september. Den **sæsonkorrigerede bruttoledighed** ligger dermed på knap 36.000.



I faktiske tal (ikke sæsonkorrigerede) er der godt 32.150 **bruttoledige** i Syddanmark i september 2011. Der har dermed været en stigning på 3 personer i det seneste år.

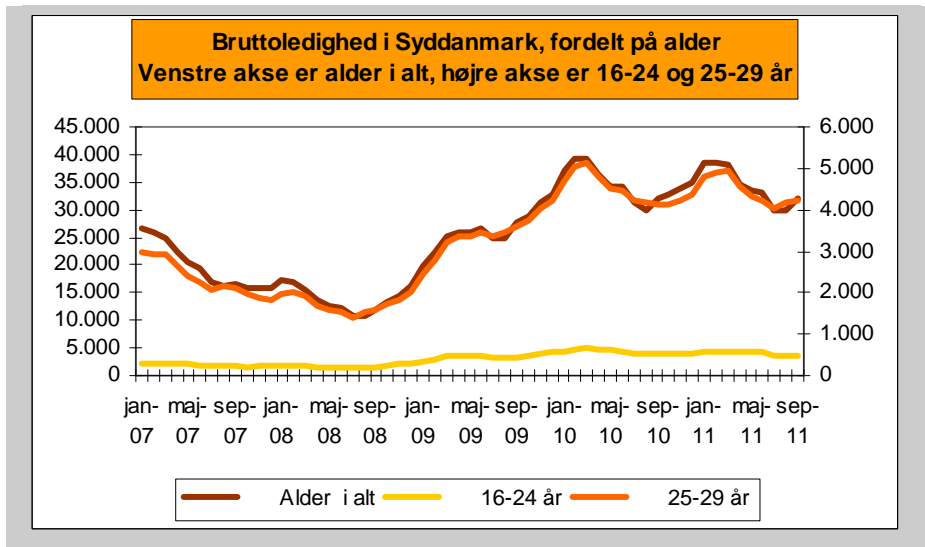
september 2011	Bruttoledighed			Nettoledighed		
	Brutto	Ledighedsprocent	Ændring i % fra august 2010	Netto	Ledighedsprocent	Ændring i % fra august 2010
Syddanmark	32.157	5,7%	0,0%	20.720	3,7%	2,6%
- Sydjylland	16.966	5,0%	-3,6%	10.626	3,1%	-5,6%
- Fyn	15.191	6,9%	4,3%	10.094	4,6%	12,9%
Hele Landet	148.661	5,6%	-1,9%	97.873	3,7%	-1,4%

Kilde: Danmarks Statistik og egne beregninger. Ledighedsprocent: Ledige i forhold til arbejdsstyrken

Hvis ikke man tæller de aktiverede ledige med, er der godt 20.700 **nettoledige** i Syddanmark i september 2011. Sammenlignet med samme måned sidste år er nettoledigheden steget med 3,7 %.

Ledighedsudviklingen dækker over forskellige tendenser. Der er stadig fald i de typiske mandefag som 3F og byggeriet, hvorimod funktionærer og tjenestemænd har haft en stigende ledighed i de seneste 12 måneder. Denne tendens giver også udslag i kønsfordelingen, hvor mænds ledighed falder og kvinders ledighed stiger. Der er blevet færre kontanthjælpsmodtagere, hvorimod antallet af dagpengemodtagere er steget.

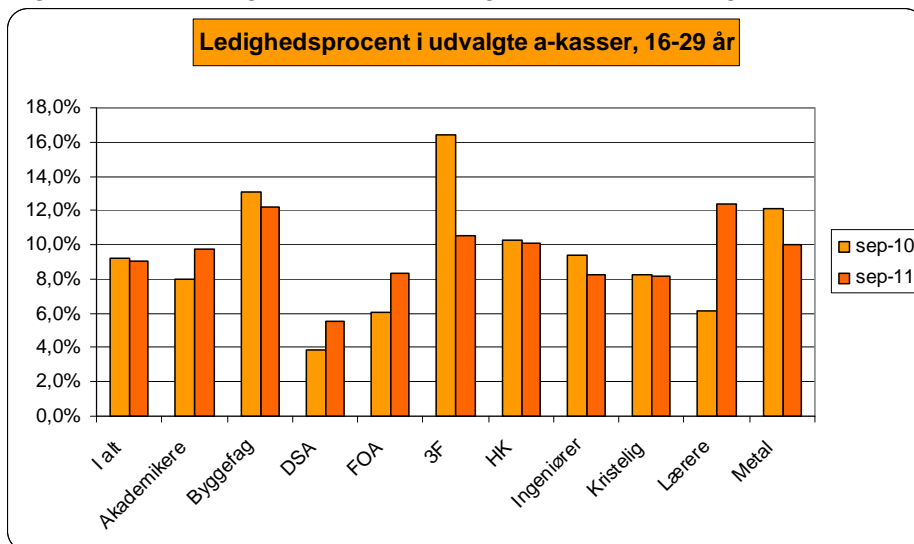
Tema: Ledige under 30 år



Denne måneds pressemeddelelse sætter fokus på ledigheden blandt de unge under 30.

Det fremgår af diagrammet, at ledigheden for de *helt* unge, de 16-24-årige, har været svagt stigende siden 2008, men faldet i det sidste halve år. Aldersgruppen er i langt mindre grad påvirket af konjunkturer og sæsonudsving i forhold til resten af befolkningen. Det står i kontrast til de 25-

årige, hvor udviklingen er næsten magen til den udvikling som den øvrige befolkning har.



Samlet set har der været et lille fald i ledigheden for de 16-29-årige i det seneste år. De forskellige a-kasser har dog haft en vidt forskellig udvikling. 3F har haft et fald på over 300 personer, og nærmer sig en ledigprocent på 10%. Samtidig er Lærernes ledighed steget med 6 procentpoint gennem det seneste år.

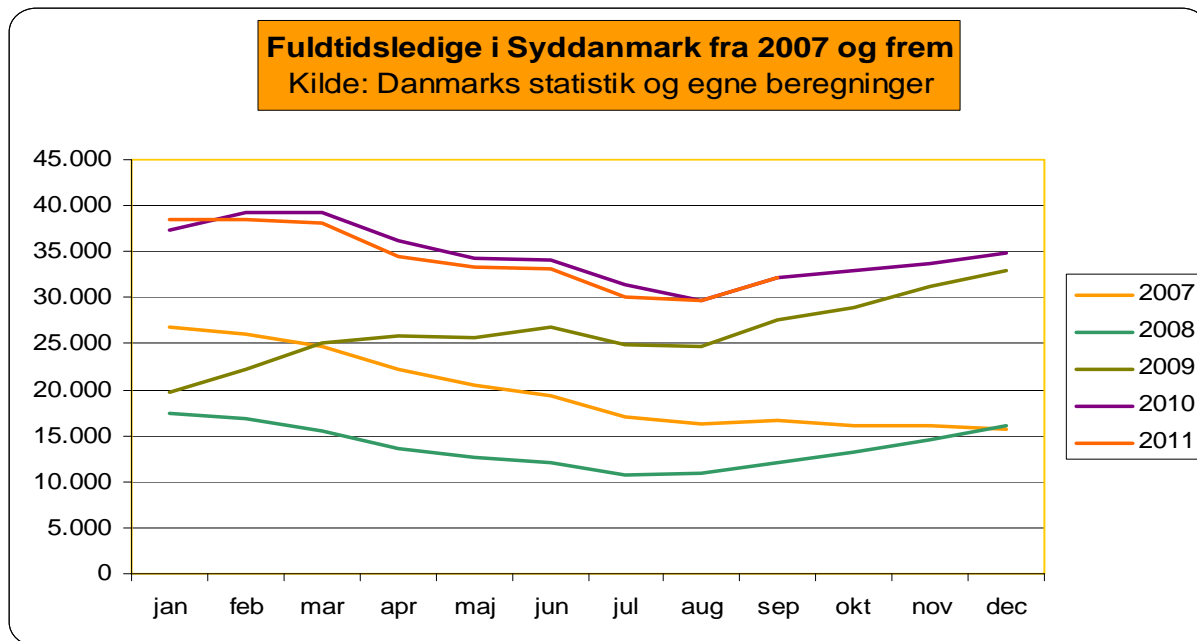
Det er meget forskelligt, hvor stor ledigheden er blandt de unge fra kommune til kommune. Generelt er ledigheden lav i det sydvestjyske område, og det gør sig også glædende blandt de unge, hvor Billund har den laveste ledighedsprocent på 3,5%.

Odense, Kerteminde, Assens og Fredericia har alle en ledighedsprocent over 7,9%. Udviklingen over det seneste år har til gengæld været positiv i Assens, hvor ledigheden er faldet med -2,6 procentpoint.

Vi er meget optaget af de unges ledighed. Der er risiko for at nogen vil blive hængende i ledighed, når opsvinget kommer: Det kan vi ikke byde de unge, og det har Syddanmark ikke råd til! Derfor er det vigtigt med en tidlig og intensiv indsats, hvor uddannelse har høj prioritet, udtaler formand for det Regionale Beskæftigelsesråd, Thorkild Jacobsen.

Ledigheden i Syddanmark er på samme niveau som landsgennemsnittet

Diagrammet herunder viser hvordan udviklingen er i forhold til de seneste 5 år og giver mulighed for at sammenligne på trods af sæsonudsving. Det fremgår at ledigheden typisk er lav i sommermånederne og så stiger fra august til september, hvilket også er tilfældet i 2011. Denne tendens er den samme i næste måned, hvor der således også kan forventes en lidt højere ledighed.

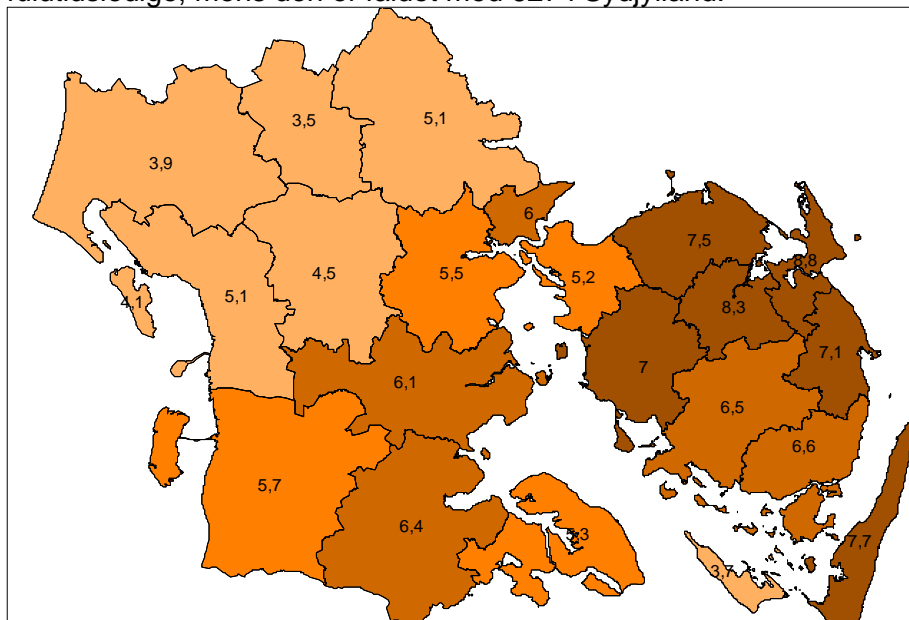


Bruttoledighedsprocenten i Syddanmark er på 5,7% af arbejdsstyrken, hvilket er lige over landsgennemsnittet 5,6%. Midtjylland har landets laveste ledighed med 5,0%

Ledighedsprocenten er lavest i Sydjylland med 5,0%, mens Fyn ligger på 6,9%.

Lavest ledighed i den nordlige del af Sydjylland

Geografisk er der især lavest ledighed i Sydjylland, hvor alle kommuner, på nær Haderslev, Sønderborg og Fredericia, har en ledighedsprocent på højst 6%. På Fyn har alle, på nær Middelfart, en ledighed på mere end 6,5%. I det seneste år er ledigheden på Fyn steget med 630 fuldtidsledige, mens den er faldet med 627 i Sydjylland.



Bedring i byggefagene

Byggefag, metal og 3F har stadig en forholdsvis høj ledighedsprocent på over 6,7%. Men det seneste år er ledigheden faldet med over 7,7%, der vidner om, at en bedring i beskæftigelsen indenfor industri og byggeri. 3F har flest ledige i Syddanmark med knap 7.250, men i forhold til september 2010 er ledigheden i 3F faldet med hele 1.250 fuldtidspersoner, svarende til 14,7%. Mange a-kasser på det offentlige område har oplevet en stigning i ledigheden, såsom Lærerne, som har haft en stigning på 55,6%

Fordelt på udvalgte a-kassegrupper:				
sep-11	Antal fuldtidsledige ledige	Ændring i forhold til samme måned i 2010	Ændring i forhold til samme måned i 2010 i %	Ledighedsprocent
3F	7.261	-1.256	-14,7%	10,4%
Byggefag	572	-48	-7,7%	6,7%
Lærere	697	249	55,6%	4,0%
Metal	1.861	-157	-7,8%	8,4%
Kristelig	3.232	213	7,1%	7,8%
HK	2.886	6	0,2%	6,6%
I alt forsikrede	27.604	342	1,3%	6,1%

Kilde: Danmarks Statistik og egne beregninger. Ledighedsprocent: Ledige i a-kasser er i forhold til forsikrede.

Mændene har igen den laveste ledighed

Både mænd og kvinders ledighed steg som følge af finanskrisen. Kvinder har traditionelt haft en højere ledighed end mænd. Dette ændrede sig under krisen, hvor det var typisk mandefagene (industri og bygge/anlæg), der blev ramt af stigende ledighed. Mænd fik en højere ledighed end kvinder. Ledigheden er nu faldende for de typiske mandefag og der ses en stigning for eksempelvis FOA, hvor kvinder traditionelt dominerer. Det har betydet, at mænd det seneste år har haft et fald i ledigheden på 1.517, hvorimod kvinder har haft en stigning på godt 1.520. Mænd har dermed igen den laveste ledighed og i september var ledighedsprocenten på 5,7%, mens kvinder havde en ledighedsprocent på 5,8%.

Yderligere oplysninger kan fås ved henvendelse til Rådsformand Thorkild Jacobsen på tlf. 21 45 09 11 eller Regionsdirektør Karl Schmidt på tlf. 72 22 38 02