

Ledigheden i Syddanmark fordelt på køn, forsikringsgruppe, alder og a-kassegruppe				
november 2011	Antal fuldtidsledige ledige	Ændring i forhold til samme måned i 2010	Ændring i forhold til samme måned i 2010 i %	Ledighedsprocent
Ledighed i alt	33.703	3	0,0%	6,0%
Fordelt på køn:				
Mænd	17.714	-1.443	-7,5%	6,0%
Kvinder	15.989	1.447	10,0%	6,0%
Fordelt på forsikringskategori:				
Dagpengemodtagere	28.913	182	0,6%	6,4%
Kontanthjælpsmodtagere	4.790	-179	-3,6%	-
Fordelt på alder:				
16-24 år	3.981	-23	-0,6%	5,2%
25-29 år	4.261	29	0,7%	9,7%
30-39 år	8.181	0	0,0%	6,6%
40-49 år	8.207	-164	-2,0%	5,5%
50-59 år	8.025	143	1,8%	6,2%
60-66 år	1.048	18	1,7%	2,9%
Fordelt på a-kassegrupper:				
Selvstændige	1.730	270	18,5%	4,3%
Akademikere	1.545	100	28,1%	5,0%
Funktionærer og tjenestemænd	2.948	710	31,7%	3,3%
HK	2.939	-64	-2,1%	6,9%
Tekniske funktionærer	1.582	-94	-5,6%	4,4%
Byggefag	657	-29	-4,2%	7,7%
Metal	1.997	-175	-8,1%	9,1%
3F	7.765	-1.318	-14,5%	11,2%
NNF	558	-19	-3,3%	9,1%
FOA	1.888	473	33,4%	5,3%
Kristelig	3.475	234	7,2%	8,3%
Øvrige	1.829	96	5,5%	7,4%
Ikke-forsikrede	4.790	-179	-3,6%	-
I alt forsikrede	28.913	184	0,6%	6,4%

Kilde: Danmarks Statistik og egne beregninger. Ledighedsprocent: Ledige i a-kasser er i forhold til forsikrede; alder og køn er i forhold til arbejdsstyrken

Note: A-kassefordelingen er som følger:

Selvstændige: Selvstændige Erhvervsdrivende (ASE), Selvstændige (DANA)

Akademikere: Akademikere (AAK), Økonomer (CA), Journalistik, Kommunikation og Sprog, Ingeniører (IAK), Magistre (MA)

Funktionærer og tjenestemænd: Danske Sundhedsorganisationer (DSA), Lærere (DLF-A), Børne- og Ungdomspædagoger (BUPL-A), Funktionærer og Tjenestemænd (FTF-A), Socialpædagoger (SLA), Min A-kasse, Stats- og Teleansatte (STA)(-aug 2010), IT-faget og Merkonomer (PROSA) (-aug 2010)

HK: Handels- og Kontorfunktionærer (HK)

Tekniske funktionærer: Business, Funktionærer og Servicefag, Ledere, Teknikere

Byggefag: Byggefagene, El-faget

Metal: Metalarbejdere

3F: Faglig Fælles a-kasse (3F), Træ-Industri-Byg (TIB) (-dec 2010)

NNF: Nærings- og Nydelsesmiddelarbejdere (NNF)

FOA: Fag og Arbejde (FOA)

Kristelig: Kristelig a-kasse

Øvrige: Det faglige hus, Frie Funktionærer (FFA)

Bruttoledigheden i Syddanmark fordelt på køn, forsikringsgruppe,				
november 2011	Antal fuldtidsledige ledige	Ændring i forhold til samme måned i 2010	Ændring i forhold til samme måned i 2010 i %	Ledighedsprocent
Selvstændige	1.730	270	18,5%	4,3%
DANA	353	26	8,0%	4,4%
ASE	1.377	244	21,5%	4,2%
Akademikere	1.545	100	28,1%	5,0%
AAK	351	84	31,5%	3,6%
CA	278	39	16,3%	5,3%
Journalistik, kom. og sprog	179	-2	-1,1%	7,2%
Ingeniører	357	-83	-18,9%	2,9%
Magistre	380	62	19,5%	5,6%
Funktionærer og tjenestemænd	2.948	710	31,7%	3,3%
Danske Sundhedsorganisationer (DSA)	251	91	56,9%	1,3%
Lærere	595	171	40,3%	3,5%
BUPL	665	231	53,2%	5,3%
FTF	752	124	19,7%	3,3%
Socialpædagoger (SLA)	389	107	37,9%	4,6%
Min A-kasse	296	-14	-4,5%	3,7%
HK	2.939	-64	-2,1%	6,9%
Tekniske funktionærer	1.582	-94	-5,6%	4,4%
Business	248	-14	-5,3%	4,3%
Funktionærer og Servicefag	213	78	57,8%	5,7%
Ledere	672	0	0,0%	3,2%
Teknikere	449	-158	-26,0%	7,9%
Byggefag	657	-29	-4,2%	7,7%
Byggefagene	382	-60	-13,6%	10,7%
El-faget	275	31	12,7%	5,6%
Metal	1.997	-175	-8,1%	9,1%
3F	7.765	-1.318	-14,5%	11,2%
NNF	558	-19	-3,3%	9,1%
FOA	1.888	473	33,4%	5,3%
Kristelig	3.475	234	7,2%	8,3%
Øvrige	1.829	96	5,5%	7,4%
Det Faglige hus	1.450	84	6,1%	8,4%
Frie Funktionærer	379	12	3,3%	5,2%
Ikke-forsikrede	4.790	-179	-3,6%	-
I alt forsikrede	28.913	184	0,6%	6,4%

Kilde: Danmarks Statistik og egne beregninger. Ledighedsprocent: Ledige i a-kasser er i forhold til forsikrede; alder og køn er i forhold til arbejdsstyrken

Note: A-kassefordelingen er som følger:

Selvstændige: Selvstændige Erhvervsdrivende (ASE), Selvstændige (DANA)

Akademikere: Akademikere (AAK), Økonomer (CA), Journalistik, Kommunikation og Sprog, Ingeniører (IAK), Magistre (MA)

Funktionærer og tjenestemænd: Danske Sundhedsorganisationer (DSA), Lærere (DLF-A), Børne- og Ungdomspædagoger (BUPL-A), Funktionærer og Tjenestemænd (FTF-A), Socialpædagoger (SLA), Min A-kasse, Stats- og Teleansatte (STA)(-aug 2010), IT-faget og Merkonomer (PROSA) (-aug 2010)

HK: Handels- og Kontorfunktionærer (HK)

Tekniske funktionærer: Business, Funktionærer og Servicefag, Ledere, Teknikere

Byggefag: Byggefagene, El-faget

Metal: Metalarbejdere

3F: Faglig Fælles a-kasse (3F), Træ-Industri-Byg (TIB) (-dec 2010)

NNF: Nærings- og Nydelsesmiddelarbejdere (NNF)

FOA: Fag og Arbejde (FOA)

Kristelig: Kristelig a-kasse

Øvrige: Danske Lønmodtagere, Frie Funktionærer (FFA)

Bruttoledigheden opdelt på kommuner i Syddanmark				
	november 2011	Ændring i forhold til samme måned i 2010	Ændring i forhold til samme måned i 2010 i %	Ledighedsprocent i forhold til arbejdsstyrken
Assens	1.319	-77	-5,5%	6,8%
Faaborg-Midtfyn	1.505	3	0,2%	6,4%
Kerteminde	934	115	14,0%	8,7%
Langeland	425	63	17,4%	7,8%
Middelfart	869	5	0,6%	4,9%
Nordfyns	1.008	-52	-4,9%	7,3%
Nyborg	930	15	1,6%	6,6%
Odense	6.960	330	5,0%	7,9%
Svendborg	1.769	98	5,9%	6,7%
Ærø	118	-1	-0,8%	4,5%
Fyn	15.837	500	3,3%	7,1%
Billund	447	2	0,4%	3,5%
Esbjerg	2.843	-80	-2,7%	5,2%
Fanø	64	11	20,8%	4,4%
Fredericia	1.473	-116	-7,3%	6,3%
Haderslev	1.608	69	4,5%	6,2%
Kolding	2.252	-236	-9,5%	5,2%
Sønderborg	1.957	-88	-4,3%	5,8%
Tønder	1.054	34	3,3%	5,8%
Varde	939	-80	-7,9%	3,8%
Vejen	874	-123	-12,3%	4,3%
Vejle	2.566	66	2,6%	5,0%
Aabenraa	1.788	43	2,5%	6,5%
Syddjylland	17.866	-496	-2,7%	5,3%
Syddanmark i alt	33.703	3	0,0%	6,0%
Hele landet	154.623	-2.719	-1,7%	5,8%

Kilde: Danmarks Statistik og egne beregninger. Bruttoledige er dagpengemodtagere og arbejdsmarkedsparete kontanthjælpsmodtagere. Ledighedsprocent i forhold til arbejdsstyrken

Brutto-ledigheden opdelt på a-kasser og kommuner i Syddanmark (fuldtidsledige forsikrede)

november 2011	Selvstændige		Akademikere		Funktionærer og tjenestemænd		HK		Tekniske funktionærer		Byggefag		Metalarbejdere		Faglig Fælles a-kasse (3F)		Fødevareforbundet (NNF)		Fag og Arbejde (FOA)		Kristelig a-kasse		Øvrige		I alt		
	Antal ledige	Ledige i procent	Antal ledige	Ledige i procent	Antal ledige	Ledige i procent	Antal ledige	Ledige i procent	Antal ledige	Ledige i procent	Antal ledige	Ledige i procent	Antal ledige	Ledige i procent	Antal ledige	Ledige i procent	Antal ledige	Ledige i procent	Antal ledige	Ledige i procent	Antal ledige	Ledige i procent	Antal ledige	Ledige i procent	Antal ledige	Ledige i procent	Antal ledige
Assens	82	5,2%	44	4,2%	81	2,9%	92	6,8%	60	5,3%	24	7,5%	63	7,1%	361	12,8%	15	8,4%	88	6,3%	133	10,1%	95	8,8%	1.138	7,2%	
Faaborg-Midtfyn	87	4,3%	54	4,6%	129	3,4%	136	7,9%	57	4,2%	34	8,3%	94	8,3%	414	13,0%	25	7,3%	103	5,7%	128	9,3%	92	8,6%	1.352	7,0%	
Kerteminde	31	3,8%	25	4,3%	54	3,6%	50	5,3%	63	8,6%	23	9,8%	228	27,4%	239	15,4%	3	5,7%	45	5,4%	56	11,7%	41	8,6%	858	9,5%	
Langeland	22	4,3%	6	4,3%	39	5,7%	36	8,8%	9	4,5%	19	16,5%	40	15,3%	114	13,1%	10	12,2%	29	4,9%	27	9,2%	21	11,0%	370	8,5%	
Middelfart	55	4,1%	57	4,6%	96	3,4%	81	6,3%	46	3,7%	16	6,5%	28	4,5%	240	10,0%	6	7,4%	50	4,3%	70	6,8%	54	6,6%	799	5,6%	
Nordfyns	60	4,9%	15	2,6%	62	3,3%	79	8,9%	59	6,7%	16	5,8%	82	12,6%	322	14,8%	11	8,9%	60	5,6%	73	8,1%	66	9,2%	904	8,0%	
Nyborg	42	4,4%	33	4,1%	97	4,3%	78	7,2%	41	5,1%	22	7,8%	77	11,0%	259	12,2%	4	7,1%	53	5,2%	75	11,0%	55	7,8%	839	7,3%	
Odense	299	6,3%	646	6,5%	730	4,7%	623	8,4%	316	5,7%	181	12,4%	590	19,1%	1.225	15,3%	73	11,2%	326	6,2%	456	11,1%	410	10,0%	5.876	8,4%	
Svendborg	75	3,8%	65	4,1%	244	4,4%	171	8,2%	66	4,8%	47	10,4%	136	11,7%	391	13,7%	12	6,7%	110	5,2%	129	9,7%	77	8,7%	1.523	7,1%	
Ærø	4	1,4%	6	6,1%	20	4,3%	9	4,5%	3	4,7%	2	6,1%	10	5,9%	25	7,7%	0	0,0%	11	3,6%	10	7,1%	4	5,6%	103	4,8%	
Fyn	756	4,9%	950	5,5%	1.553	4,2%	1.356	7,8%	720	5,4%	382	10,0%	1.350	14,2%	3.591	13,6%	159	9,1%	875	5,6%	1.157	9,9%	913	9,0%	13.762	7,7%	
Billund	20	2,1%	15	3,3%	29	2,1%	28	3,5%	16	1,8%	4	2,4%	14	2,7%	140	6,7%	12	8,6%	16	2,6%	75	5,0%	28	3,7%	394	3,8%	
Esbjerg	130	3,6%	89	2,9%	280	3,2%	226	5,5%	147	3,9%	55	6,2%	89	4,5%	601	9,7%	103	10,3%	170	5,0%	287	7,4%	179	5,0%	2.356	5,3%	
Fanø	8	4,7%	6	5,4%	10	2,9%	6	6,8%	4	6,3%	0	0,0%	2	6,7%	14	11,2%	0	0,0%	2	2,5%	6	7,8%	1	2,3%	59	5,2%	
Fredericia	66	4,9%	47	3,1%	104	2,9%	138	6,8%	66	3,8%	19	4,8%	59	6,8%	400	10,8%	19	8,1%	71	5,2%	131	8,4%	72	7,1%	1.193	6,2%	
Haderslev	79	4,0%	32	3,0%	148	3,4%	126	6,8%	62	4,2%	40	11,7%	67	6,6%	392	11,9%	40	12,7%	112	7,0%	207	8,4%	75	6,4%	1.382	6,6%	
Kolding	118	4,0%	125	3,7%	163	2,7%	239	6,9%	140	3,8%	32	5,5%	74	4,6%	475	9,9%	25	9,3%	76	3,4%	364	8,8%	141	6,1%	1.974	5,6%	
Sønderborg	81	3,8%	83	3,3%	98	2,1%	149	6,1%	105	4,5%	31	7,1%	108	6,4%	488	10,7%	25	5,3%	108	4,8%	217	8,0%	82	6,0%	1.577	5,7%	
Tønder	126	5,9%	15	3,0%	73	3,3%	78	7,0%	30	4,0%	15	6,5%	37	5,5%	245	9,6%	16	7,3%	72	5,7%	143	7,2%	48	6,3%	898	6,2%	
Varde	46	2,2%	17	2,1%	79	2,5%	75	4,6%	35	2,5%	10	2,9%	30	3,3%	222	6,3%	19	7,6%	56	3,8%	135	5,8%	58	4,5%	781	4,1%	
Vejen	50	3,0%	23	2,9%	57	2,4%	81	5,5%	30	2,3%	14	5,4%	31	3,9%	214	7,0%	29	8,4%	49	3,9%	134	7,1%	58	4,4%	768	4,7%	
Vejle	169	4,1%	112	2,9%	225	2,7%	272	6,7%	154	3,9%	38	6,1%	62	4,9%	564	9,8%	68	9,0%	132	5,1%	317	6,7%	114	4,9%	2.228	5,3%	
Aabenraa	81	4,1%	28	2,3%	130	3,3%	165	7,3%	70	4,2%	19	4,9%	75	6,9%	419	12,5%	44	11,0%	148	8,3%	302	9,7%	59	5,4%	1.539	6,9%	
Syddanmark i alt	1.730	4,3%	1.545	4,2%	2.948	3,4%	2.939	6,9%	1.582	4,4%	657	7,7%	1.997	9,1%	7.765	11,2%	558	9,1%	1.888	5,3%	3.475	8,3%	1.829	6,7%	28.913	6,4%	
Hele landet	7.575	4,4%	14.131	5,1%	14.164	3,4%	13.843	6,4%	7.369	4,5%	2.642	6,8%	5.617	6,9%	29.951	10,7%	1.749	8,5%	8.400	5,3%	14.893	8,2%	6.991	6,7%	127.327	6,1%	

Note: A-kassefordelingen er som følger:

Selvstændige: Selvstændige Erhvervsdrivende (ASE), Selvstændige (DANA)

Akademikere: Akademikere (AAK), Økonomer (CA), Journalistik, Kommunikation og Sprog, Ingeniører (IAK), Magistre (MA)

Funktionærer og tjenestemænd: Danske Sundhedsorganisationer (DSA), Lærere (DLF-A), Børne- og Ungdomspædagoger (BUPL-A), Funktionærer og Tjenestemænd (FTF-A), Socialpædagoger (SLA), Min A-kasse

Tekniske funktionærer: Business, IT-faget og Merkonomer (PROSA), Funktionærer og Servicefag, Ledere, Teknikere

Byggefag: El-faget, Træ-Industri-Byg (TIB)

Øvrige: Danske Lønmodtagere, Frie Funktionærer (FFA)

Kilde: Danmarks Statistik og egne beregninger. Bruttoledige er dagpengemodtagere. Ledighedsprocent i forhold til forsikrede

Netto-ledigheden opdelt på a-kasser og kommuner i Syddanmark (fuldtidsledige forsikrede)

november 2011	Selvstændige		Akademikere		Funktionærer og tjenestemænd		HK		Tekniske funktionærer		Byggefag		Metalarbejdere		Faglig Fælles a-kasse (3F)		Fødevareforbundet (NNF)		Fag og Arbejde (FOA)		Kristelig a-kasse		Øvrige		I alt		
	Antal ledige	Ledige i procent	Antal ledige	Ledige i procent	Antal ledige	Ledige i procent	Antal ledige	Ledige i procent	Antal ledige	Ledige i procent	Antal ledige	Ledige i procent	Antal ledige	Ledige i procent	Antal ledige	Ledige i procent	Antal ledige	Ledige i procent	Antal ledige	Ledige i procent	Antal ledige	Ledige i procent	Antal ledige	Ledige i procent	Antal ledige	Ledige i procent	Antal ledige
Assens	50	3,2%	34	3,3%	58	2,1%	63	4,7%	45	4,0%	13	4,1%	40	4,5%	225	8,0%	9	5,0%	59	4,2%	83	6,3%	59	5,5%	739	4,7%	
Faaborg-Midtfyn	56	2,8%	34	2,9%	85	2,3%	80	4,7%	34	2,5%	22	5,4%	61	5,4%	248	7,8%	14	4,1%	67	3,7%	80	5,8%	54	5,1%	834	4,3%	
Kerteminde	21	2,6%	16	2,7%	43	2,9%	29	3,0%	43	5,9%	16	6,8%	133	16,0%	141	9,1%	2	3,8%	33	4,0%	26	5,5%	24	5,1%	530	5,9%	
Langeland	12	2,3%	4	2,8%	30	4,4%	25	6,1%	6	3,0%	14	12,2%	29	11,1%	81	9,3%	8	9,8%	20	3,4%	18	6,2%	16	8,4%	261	6,0%	
Middelfart	38	2,8%	41	3,3%	65	2,3%	57	4,4%	36	2,9%	12	4,9%	21	3,4%	162	6,7%	4	4,9%	28	2,4%	48	4,7%	32	3,9%	542	3,8%	
Nordfyns	33	2,7%	10	1,8%	43	2,3%	45	5,0%	36	4,1%	10	3,6%	45	6,9%	167	7,7%	4	3,2%	37	3,5%	37	4,1%	41	5,7%	508	4,5%	
Nyborg	27	2,8%	20	2,5%	67	3,0%	43	4,0%	30	3,7%	15	5,3%	43	6,1%	157	7,4%	4	7,1%	36	3,5%	45	6,6%	39	5,5%	525	4,6%	
Odense	208	4,4%	382	3,8%	498	3,2%	412	5,5%	235	4,3%	128	8,7%	365	11,8%	810	10,1%	48	7,4%	190	3,6%	295	7,2%	284	6,9%	3.853	5,5%	
Svendborg	48	2,4%	45	2,8%	169	3,1%	111	5,3%	46	3,3%	35	7,7%	73	6,3%	231	8,1%	6	3,3%	74	3,5%	79	5,9%	50	5,6%	966	4,5%	
Ærø	4	1,4%	6	6,1%	13	2,8%	7	3,5%	2	3,1%	2	6,1%	7	4,1%	19	5,8%	0	0,0%	10	3,3%	7	5,0%	4	5,6%	80	3,7%	
Fyn	497	3,2%	594	3,4%	1.071	2,9%	872	5,0%	513	3,9%	266	6,9%	816	8,6%	2.242	8,5%	96	5,5%	553	3,6%	719	6,2%	600	5,9%	8.839	4,9%	
Billund	15	1,6%	13	2,9%	23	1,7%	18	2,2%	12	1,3%	4	2,4%	9	1,7%	99	4,7%	10	7,1%	12	2,0%	53	3,5%	20	2,7%	287	2,8%	
Esbjerg	79	2,2%	55	1,8%	171	2,0%	144	3,5%	97	2,6%	34	3,9%	48	2,4%	354	5,7%	63	6,3%	108	3,2%	168	4,3%	104	2,9%	1.425	3,2%	
Fanø	5	3,0%	5	4,5%	8	2,4%	5	5,5%	4	6,3%	0	0,0%	2	6,7%	12	9,6%	0	0,0%	2	2,5%	4	5,2%	0	0,0%	46	4,0%	
Fredericia	45	3,3%	38	2,5%	74	2,0%	93	4,6%	50	2,9%	10	2,5%	40	4,6%	245	6,6%	15	6,4%	47	3,5%	96	6,1%	51	5,0%	805	4,2%	
Haderslev	49	2,5%	23	2,1%	100	2,3%	75	4,1%	39	2,6%	22	6,5%	44	4,3%	241	7,3%	26	8,3%	74	4,6%	141	5,7%	47	4,0%	882	4,2%	
Kolding	70	2,3%	81	2,4%	119	2,0%	160	4,6%	98	2,7%	25	4,3%	49	3,1%	268	5,6%	18	6,7%	46	2,1%	223	5,4%	87	3,7%	1.243	3,5%	
Sønderborg	51	2,4%	52	2,1%	67	1,4%	86	3,5%	73	3,1%	23	5,3%	66	3,9%	289	6,3%	14	3,0%	68	3,0%	137	5,0%	48	3,5%	973	3,5%	
Tønder	81	3,8%	11	2,2%	51	2,3%	45	4,0%	23	3,1%	10	4,3%	24	3,6%	140	5,5%	9	4,1%	52	4,1%	91	4,6%	30	3,9%	566	3,9%	
Varde	29	1,4%	14	1,8%	53	1,7%	48	3,0%	25	1,8%	7	2,0%	20	2,2%	139	4,0%	13	5,2%	38	2,5%	75	3,2%	36	2,8%	496	2,6%	
Vejen	36	2,1%	13	1,6%	41	1,8%	43	2,9%	20	1,5%	8	3,1%	20	2,5%	109	3,6%	19	5,5%	35	2,8%	83	4,4%	32	2,4%	459	2,8%	
Vejle	118	2,9%	79	2,1%	167	2,0%	188	4,6%	122	3,1%	31	5,0%	45	3,5%	340	5,9%	39	5,2%	85	3,3%	209	4,4%	77	3,3%	1.499	3,5%	
Aabenraa	50	2,5%	19	1,6%	89	2,3%	79	3,5%	45	2,7%	12	3,1%	49	4,5%	251	7,5%	27	6,8%	90	5,0%	165	5,3%	39	3,6%	916	4,1%	
Syddjylland	628	2,5%	404	2,1%	960	2,0%	985	3,9%	609	2,6%	184	3,9%	416	3,3%	2.487	5,8%	253	5,7%	658	3,3%	1.444	4,8%	572	3,4%	9.597	3,5%	
Syddanmark i alt	1.124	2,8%	997	2,7%	2.031	2,4%	1.857	4,3%	1.120	3,1%	450	5,3%	1.232	5,6%	4.729	6,8%	349	5,7%	1.211	3,4%	2.163	5,1%	1.172	4,3%	18.437	4,1%	
Hele landet	4.775	2,7%	9.053	3,3%	9.569	2,3%	8.783	4,1%	5.060	3,1%	1.751	4,5%	3.504	4,3%	18.208	6,5%	1.078	5,2%	5.332	3,4%	9.279	5,1%	4.412	4,2%	80.803	3,8%	

Note: A-kassefordelingen er som følger:

Selvstændige: Selvstændige Erhvervsdrivende (ASE), Selvstændige (DANA)

Akademikere: Akademikere (AAK), Økonomer (CA), Journalistik, Kommunikation og Sprog, Ingeniører (IAK), Magistre (MA)

Funktionærer og tjenestemænd: Danske Sundhedsorganisationer (DSA), Lærere (DLF-A), Børne- og Ungdomspædagoger (BUPL-A), Funktionærer og Tjenestemænd (FTF-A), Socialpædagoger (SLA), Min A-kasse

Tekniske funktionærer: Business, IT-faget og Merkonomer (PROSA), Funktionærer og Servicefag, Ledere, Teknikere

Byggefag: El-faget, Træ-Industri-Byg (TIB)

Øvrige: Danske Lønmodtagere, Frie Funktionærer (FFA)

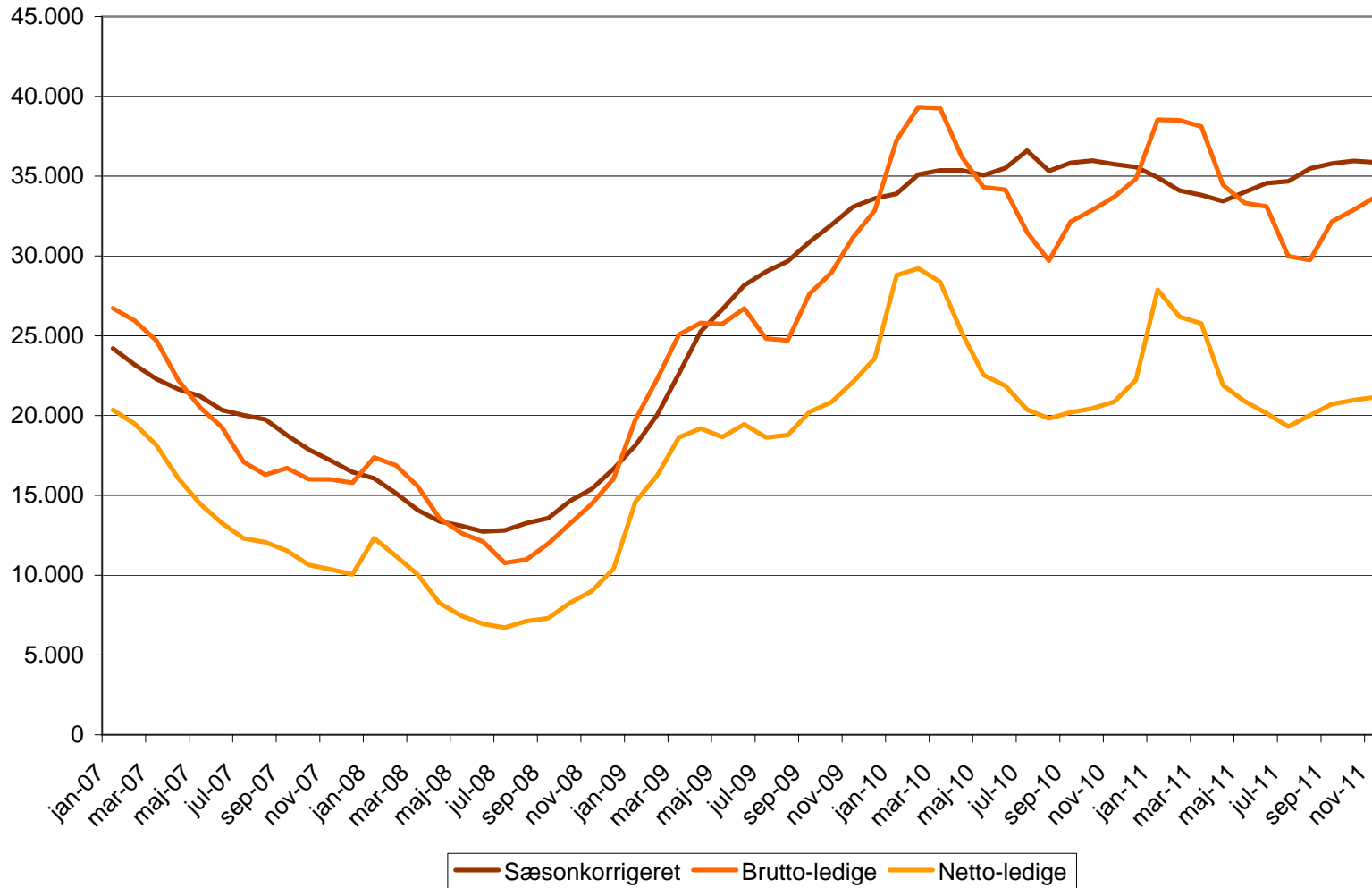
Kilde: Danmarks Statistik og egne beregninger. Bruttoledige er dagpengemodtagere og arbejdsmarkedsparete kontanthjælpsmodtagere. Ledighedsprocent i forhold til arbejdsstyrken

Bruttoledigheden i Syddanmark opdelt på Køn (fuldtidsledige)

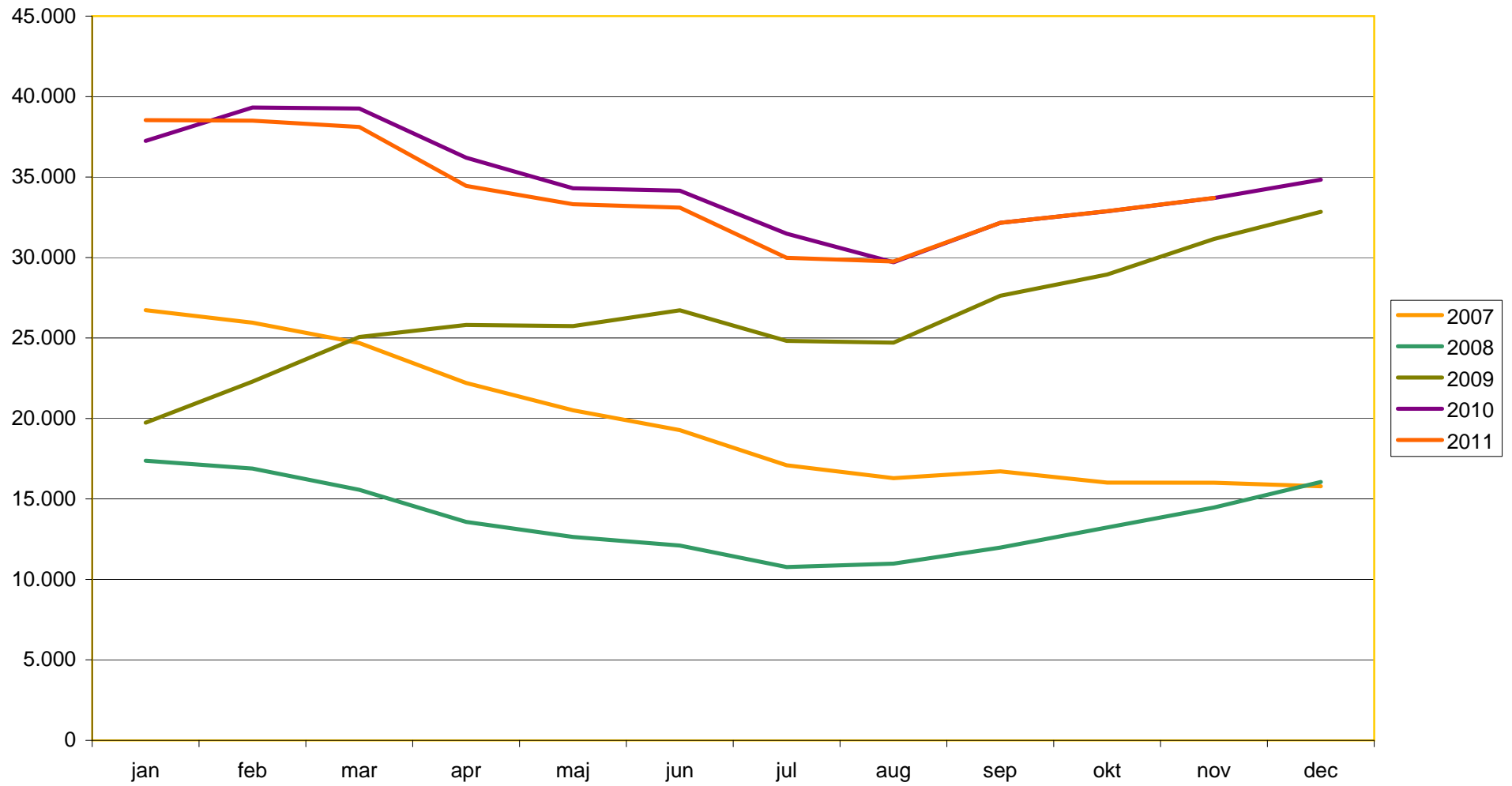
november 2011	Mænd	Ændring i forhold til samme måned i 2010	Ændring i forhold til samme måned i 2010 i %	Ledigheds-pct. for mænd	Kvinder	Ændring i forhold til samme måned i 2010	Ændring i forhold til samme måned i 2010 i %	Ledigheds-pct. for kvinder
Assens	664	-123	-15,6%	6,5%	655	46	7,6%	7,2%
Faaborg-Midtfyn	768	-93	-10,8%	6,2%	736	95	14,8%	6,6%
Kerteminde	623	104	20,0%	11,2%	311	11	3,7%	6,0%
Langeland	248	25	11,2%	8,6%	177	39	28,3%	6,9%
Middelfart	431	-49	-10,2%	4,7%	438	54	14,1%	5,2%
Nordfyns	499	-54	-9,8%	6,8%	509	2	0,4%	7,8%
Nyborg	519	-10	-1,9%	7,0%	411	25	6,5%	6,1%
Odense	3.923	-20	-0,5%	8,7%	3.036	349	13,0%	7,1%
Svendborg	953	-29	-3,0%	7,0%	815	126	18,3%	6,4%
Ærø	64	-9	-12,3%	4,4%	54	8	17,4%	4,6%
Fyn	8.693	-258	-2,9%	7,6%	7.144	758	11,9%	6,7%
Billund	192	-45	-19,0%	2,8%	255	47	22,6%	4,3%
Esbjerg	1.525	-230	-13,1%	5,3%	1.319	151	12,9%	5,1%
Fanø	30	-2	-6,3%	4,0%	34	14	70,0%	4,9%
Fredericia	793	-115	-12,7%	6,4%	680	-1	-0,1%	6,2%
Haderslev	762	-65	-7,9%	5,5%	846	134	18,8%	6,9%
Kolding	1.121	-250	-18,2%	4,9%	1.131	13	1,2%	5,4%
Sønderborg	1.121	-68	-5,7%	6,4%	836	-20	-2,3%	5,2%
Tønder	505	-50	-9,0%	5,2%	549	84	18,1%	6,5%
Varde	456	-105	-18,7%	3,5%	483	25	5,5%	4,3%
Vejen	395	-142	-26,4%	3,6%	479	19	4,1%	5,2%
Vejle	1.269	-76	-5,7%	4,7%	1.297	141	12,2%	5,3%
Aabenraa	852	-37	-4,2%	5,9%	936	81	9,5%	7,2%
Syddjylland	9.021	-1.185	-11,6%	5,1%	8.845	689	8,4%	5,5%
Syddanmark i alt	17.714	-1.443	-7,5%	6,0%	15.989	1.447	10,0%	6,0%
Hele landet	78.882	-8.556	-9,8%	5,7%	75.740	5.835	8,3%	5,9%

Kilde: Danmarks Statistik og egne beregninger. Ledighedsprocent i forhold til arbejdsstyrken

Fuldtidsledige i Syddanmark fra 2007 og frem
Kilde: Danmarks Statistik og egne beregninger



Fuldtidsledige i Syddanmark fra 2007 og frem
Kilde: Danmarks statistik og egne beregninger



Bruttoledige i Syddanmark
 Kilde: Danmarks Statistik og egne beregninger

