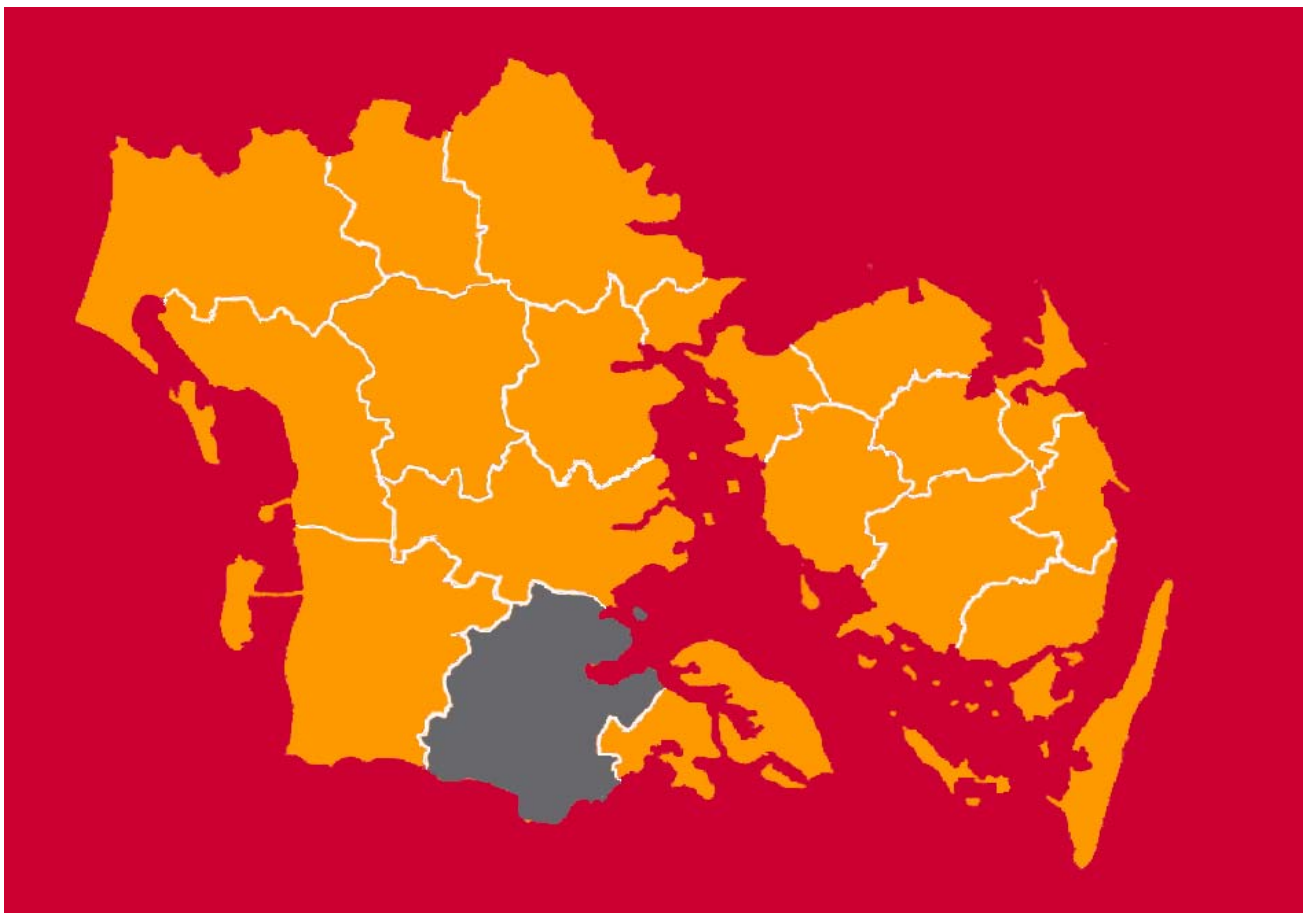


Beskæftigelsesregion

# Syddanmark



## DEBATOPLÆG: BESKÆFTIGELSESPOLITISKE UDFORDRINGER I AABENRAA FREM MOD 2012

Februar 2011



## Indholdsfortegnelse

<b>1. Indledning .....</b>	<b>1</b>
<b>2. Beskæftigelsessituationen efter finanskrisen .....</b>	<b>2</b>
Finanskrisen har medført store forandringer på arbejdsmarkedet .....	2
Betydelig vækst i langtidsledigheden i Aabenraa.....	3
<b>3. Beskæftigelse og ledighed frem mod 2012.....</b>	<b>4</b>
Forventning om en mere gunstig udvikling i beskæftigelsen i 2012.....	4
De nye jobåbninger på arbejdsmarkedet skal udnyttes.....	4
<b>4. Behov for at udvide arbejdsstyrken på sigt .....</b>	<b>5</b>
For få unge får en ungdomsuddannelse i Aabenraa.....	6
Behov for at nedbringe antallet af offentligt forsørgede .....	7
<b>5. De kommende års udfordringer frem mod 2012.....</b>	<b>7</b>
<b>6. De ledige skal tilbage i job .....</b>	<b>8</b>
Fokus på at øge den geografiske og faglige mobilitet .....	10
En tidlig og intensiv kontakt med den enkelte ledige giver resultater.....	11
Virksomhedsrettede tilbud skal fylde mere .....	12
Privat løntilskud har de bedste beskæftigelseseffekter .....	14
<b>7. Færre skal i permanente forsørgelsesordninger .....</b>	<b>15</b>
Tilgang til førtidspension koster dyrt for arbejdsudbud og kommunens økonomi ..	16
Førtidspensionister kommer typisk fra forløb på kontanthjælp eller sygedagpenge	17
Virksomhedsforløb for indsatsklare giver fodfæste på arbejdsmarkedet .....	17
Delvis raskmelding og aktive tilbud i sygedagpengeindsatsen .....	18
<b>8. Flere unge skal have en uddannelse og i job .....</b>	<b>19</b>
Færre unge skal starte voksenlivet på kontanthjælp .....	21
Flere skal påbegynde og gennemføre en ungdomsuddannelse.....	21
<b>9. Flere indvandrere skal i job .....</b>	<b>22</b>
<b>Bilag 1.....</b>	<b>25</b>

## 1. Indledning

Arbejdsmarkedet i Aabenraa og i Syddanmark som helhed har gennemgået store forandringer, siden finanskrisen satte ind i august 2008.

De seneste to års lavkonjunktur har medført et kraftigt fald i beskæftigelsen i Aabenraa (7 pct.), hvor især et stort antal arbejdspladser inden for industrien, handel og bygge- og anlægssektoren er blevet nedlagt. Mange unge og ufaglærte har mistet deres job, og langtidsløsheden i Aabenraa er i løbet af den to-årige periode mere end fordoblet til et niveau på aktuelt ca. 750 personer.

I løbet af 2011 og 2012 forventes udviklingen imidlertid at vende, og der er nu udsigt til, at beskæftigelsen vil stabilisere sig i 2011 - med en svag stigning frem mod 2012. De kommende års beskæftigelsespolitiske udfordringer i Aabenraa vil derfor være præget af at imødegå eftervirkningerne fra lavkonjunkturen og samtidig sikre, at arbejdsmarkedet er bedst muligt rustet til et eventuelt kommende opsving.

Samlet set vil den største udfordring i de kommende års beskæftigelsesindsats i Aabenraa og Syddanmark fortsat være at udvide og opkvalificere arbejdsstyrken, som fremover er truet af en stigende aldersbetinget afgang fra arbejdsmarkedet.

De centrale fokusområder i 2011 og 2012 for den lokale beskæftigelsesindsats i Aabenraa er derfor:

### *Centrale fokusområder i den lokale beskæftigelsesindsats i Aabenraa for 2011 og 2012*

#### **Unge skal have en uddannelse**

- 17 pct. af de unge under 30 år, som bor i Aabenraa, modtager i dag offentlig forsørgelse. Og kun 80 pct. af de unge i Aabenraa gennemfører en ungdomsuddannelse, hvilket afspejler, at der er en høj andel af unge som enten ikke påbegynder en uddannelse eller afbryder uddannelse.

#### **Langtidsløsheden skal nedbringes**

- At nedbringe langtidsløsheden, så det undgås at langtidsløsheden "sætter sig fast" og fører til, at flere borgere i Aabenraa trækkes helt ud af arbejdsmarkedet og marginaliseres.
  - Vejen tilbage i beskæftigelse går primært gennem en målrettet jobsøgning baseret på faglig og geografisk fleksibilitet. En tidlig og intensiv kontakt fra jobcenteret med den enkelte ledige – båret af en konkret viden om aktuelle jobåbninger og muligheder – vil være et væsentligt middel til at imødegå langtidsløsheden.
  - For nogle ledige vil der imidlertid være behov for målrettet opkvalificering og/eller et forløb i en konkret virksomhed, for at målet om ordinær beskæftigelse kan nås.

#### **Virksomhedssamarbejdet skal udvides og styrkes**

- At udvide og styrke samarbejdet med de lokale virksomheder om at skabe resultater i beskæftigelsesindsatsen. For både langvarige ledige, udsatte grupper, unge m.v. gælder, at forløb i konkrete virksomheder giver de bedste effekter. En øget anvendelse af virksomhedsrettede forløb vil få flere i job og samtidig også medføre økonomiske gevinster for kommunen.

#### **Tilgangen til førtidspension skal bremses – udsatte grupper skal tættere på arbejdsmarkedet**

- At bremse tilgangen til de permanente forsørgelsesordninger og at øge erhvervsdeltagelsen blandt udsatte grupper, herunder indvandrere og efterkommere. Et styrket samarbejde og effektiv koordinering mellem de vigtigste lokale aktører, kommunale forvaltninger mv. om den enkelte borger kan styrke resultaterne i indsatsen

## 2. Beskæftigelsessituationen efter finanskrisen

Finanskrisen og den efterfølgende lavkonjunktur har sat sine tydelige spor på arbejdsmarkedet i Aabenraa. Beskæftigelsen er faldet markant – særligt inden for industrien, handel og bygge- og anlægssektoren. Ledigheden er steget mærkbart og har ramt en række grupper af borgere - især unge og ufaglærte.

De værste effekter af krisen vurderes imidlertid at være overstået nu. I de kommende år er der således udsigt til en mere gunstig udvikling på arbejdsmarkedet i Aabenraa med en svagt stigende beskæftigelse frem mod 2012.

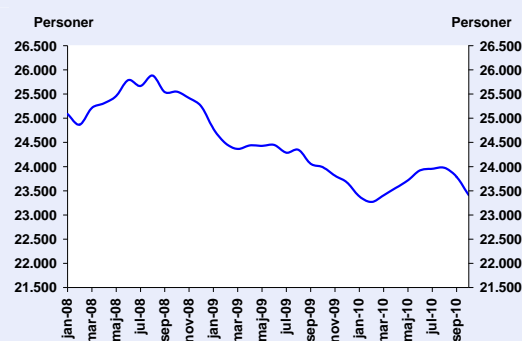
Uanset udsigten til en mere positiv udvikling på arbejdsmarkedet vil den lokale beskæftigelsesindsats i Aabenraa fortsat stå over for store udfordringer frem mod 2012.

### Finanskrisen har medført store forandringer på arbejdsmarkedet

Beskæftigelsen i Aabenraa er siden finanskrisen i august 2008 faldet med 7 pct. I løbet af de seneste 2 år har gennemsnitlig hver 14. lønmodtager i Aabenraa mistet sin stilling. Og der er i dag ca. 1.900 færre beskæftigede i Aabenraa end i perioden før krisen, jf. figur 1.

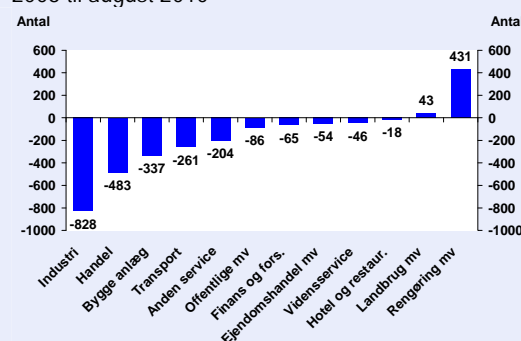
Udviklingen i Aabenraa svarer til udviklingen i Region Syddanmark som helhed, hvor beskæftigelsen tilsvarende er faldet med 7 pct.

Figur 1: Udviklingen i lønmodtagerbeskæftigelsen i Aabenraa fra januar 2008 til oktober 2010



Kilde: DREAM (inkl. eIndkomst) og egne beregninger.  
Anm.: Det anvendte eIndkomst-register indeholder kun oplysninger om lønmodtagere, der indbetaler til ATP, og medtager derfor ikke selvstændige og personer med under 9 timers ugentlig beskæftigelse. Det betyder, at lønmodtagerbeskæftigelsen er lavere end det samlede antal beskæftigede opgjort af Danmarks Statistik.

Figur 2: Udviklingen (netto) i lønmodtagerbeskæftigelsen i Aabenraa fordelt på brancher fra august 2008 til august 2010



Kilde: DREAM (inkl. eIndkomst) og egne beregninger.  
Anm.: Udviklingen i antallet af lønmodtagere fordelt på brancher. Pga. dataudsving i opgørelsen af lønmodtagere i eIndkomst registret, har det været nødvendigt at summe visse privat ansatte lønmodtagere med de offentlige brancher. Kategorien offentlige mv. indeholder derfor også lønmodtagere fra energi- og vandforsyning, it og medier samt uoplyst.

Det er især den private sektor, som er blevet ramt af krisen. Inden for industrien er der nu ca. 830 færre beskæftigede i Aabenraa end før krisen, og der er 480 færre beskæftigede inden for handel og 340 færre inden for bygge- og anlægssektoren, jf. figur 2. I samme periode har der været en stigning i beskæftigelsen inden for dele af de private servicefag.

Udviklingen afspejler, at mange virksomheder – særligt inden for de konjunkturfølsomme brancher - har foretaget markante og hurtige tilpasninger af kapaciteten som følge af krisen. Tilsammen tegner industrien, handel og byggeriet sig således for 2/3 af det samlede fald i beskæftigelsen i Aabenraa (69 pct.).

Meget tyder på, at krisen samtidig har fremskyndet de seneste års strukturelle udvikling på arbejdsmarkedet med relativt færre arbejdspladser inden for industrien og en større andel af arbejdspladser inden for servicesektoren. Det betyder, at mange af de industrielle arbejdspladser, som nu er nedlagt, formentlig ikke kommer igen, selvom konjunkturerne vender. En del af disse arbejdspladser må i stedet forventes at blive placeret i andre lande med lavere lønniveau.

De seneste års forandringer på arbejdsmarkedet i Aabenraa og i Syddanmark har derfor forstærket udfordringerne for den lokale beskæftigelsesindsats. I de kommende år vil mange borgere i Aabenraa skulle skifte jobområde og kvalificere sig til at skifte fra job i brancher, som oplever nedgang og til job i de brancher, hvor de nye job kommer – og hvor der typisk stilles større krav til uddannelse og kompetencer.

## Betydelig vækst i langtidsledigheden i Aabenraa

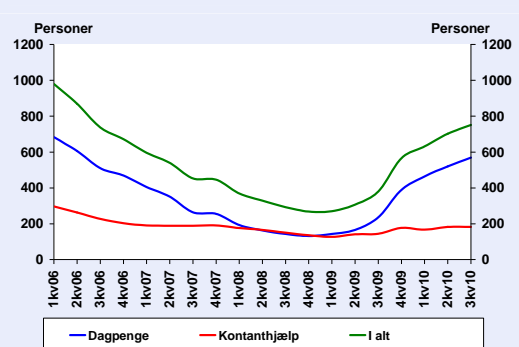
Det er særligt de unge og ufaglærte, som har været hårdest ramt af de seneste års lavkonjunktur i Aabenraa og i regionen som helhed.

Ledigheden blandt de a-kasser, som typisk har mange privat-ansatte ufaglærte medlemmer (3F og Kristelig a-kasse), er således steget med knap 200 pct. i perioden fra august 2008 til august 2010. Samtidig er beskæftigelsen blandt unge under 30 år i Aabenraa faldet med 800 personer, svarende til et fald på 16 pct.

Den stigende ledighed har ført til en kraftig stigning i langtidsledigheden, jf. figur 3. På kun to år er der sket mere end en fordobling af langtidsledigheden i Aabenraa, hvilket dog skal ses i lyset af ledighedsniveauet forud for krisen. Aktuelt er der i Aabenraa godt 750 langtidsledige, hvoraf 75 pct. er dagpengemodtagere.

Erfaringer viser, at jo længere ledighedsperioden bliver, jo vanskeligere bliver det at vende tilbage til beskæftigelse. Stigende langtidsledighed øger dermed risikoen for, at flere borgere mister kontakten til arbejdsmarkedet eller vælger at trække sig tidligere tilbage fra arbejdsmarkedet på grund af ledighed (eksempelvis til efterløn).

Figur 3: Udviklingen i langtidsledigheden i Aabenraa fra 2006-2010



Kilde: DREAM og egne beregninger.

Anm.: Langtidsledige er defineret som personer, der aktuelt er ledige, og som har været ledige minimum 80 pct. af den seneste årsperiode. Opgjort som fuldtidsbruttoledige i sidste uge hvert kvartal.

Det er derfor en central udfordring for den lokale beskæftigelsesindsats i 2011 og 2012 at sikre, at langtidsledigheden i Aabenraa ikke sætter sig fast og medvirker til at øge udstødningen fra arbejdsmarkedet og mindske arbejdsudbuddet.

### 3. Beskæftigelse og ledighed frem mod 2012

De alvorligste eftervirkninger af finanskrisen er nu overstået på det syddanske arbejdsmarked. Forventningerne til den fremadrettede vækst er positiv – om end fortsat afdæmpet. Det giver beskedne forventninger til udviklingen i ledighed og beskæftigelse frem mod 2012.

#### Forventning om en mere gunstig udvikling i beskæftigelsen i 2012

I perioden frem til 2012 forventes beskæftigelsen i Region Syddanmark at være stort set uændret med en svagt stigende tendens i slutningen af perioden.

Udviklingen afspejler en forventning om, at bunden på det private arbejdsmarked nu er nået – og at flere virksomheder i løbet af 2011 og 2012 vil opleve en begyndende positiv udvikling inden for flere brancher i den private sektor, jf. figur 4. Det gælder blandt andet virksomheder inden for industri og bygge- og anlæg, som forventes at være blandt de første, som reagerer på den gradvist stigende aktivitet.

Inden for den offentlige sektor forventes virkningerne af regeringens genopretningsplan samt den generelle udvikling i det offentlige forbrug at føre til en svagt faldende beskæftigelse frem mod 2012.

Hvis beskæftigelsen i Aabenraa udvikler sig på linje med forventningerne til regionen som helhed, kan der forventes et stort set konstant niveau i den samlede beskæftigelse i 2011 og 2012.

Figur 4. Forventningerne til beskæftigelsesudviklingen frem mod 2012 fordelt på brancher

<i>Branche med stigende beskæftigelse</i>	<i>Branche med konstant eller faldende beskæftigelse</i>
<ul style="list-style-type: none"><li>• <i>Industri</i></li><li>• <i>Transport</i></li><li>• <i>Byggeri og anlæg</i></li><li>• <i>Handel</i></li><li>• <i>Finans og forsikring</i></li><li>• <i>Vidensservice</i></li><li>• <i>Landbrug</i></li></ul>	<ul style="list-style-type: none"><li>• <i>Offentlige brancher</i></li><li>• <i>Hotel og rest.</i></li><li>• <i>Rengøring mv.</i></li><li>• <i>Ejendomshandel</i></li><li>• <i>Anden service</i></li></ul>

Kilde: Beskæftigelsesregion Syddanmark

Udviklingen vil dog samtidig afspejle en række forskydninger mellem brancher i Aabenraa og omegn, hvor beskæftigelsen inden for industrien og bygge- og anlæg forventes at stige, mens beskæftigelsen inden for den offentlige sektor samt dele af den private servicesektor forventes at falde.

#### De nye jobåbninger på arbejdsmarkedet skal udnyttes

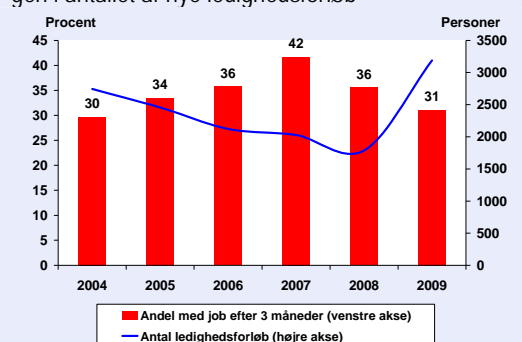
Selvom ledigheden har været stigende, og en kraftig jobvækst fortsat lader vente på sig, er der stadig en stor rotation mellem ledighed og beskæftigelse i Aabenraa og på det Syddanske arbejdsmarked.

Der er løbende et stort antal borgere, der hurtigt genfinder beskæftigelsen, når de er blevet ledige. Det gælder også, når beskæftigelsen falder, selvom de negative konjunkturer til en vis grad gør det vanskeligere at finde et nyt job. I Aabenraa er antallet af nye ledighedsforløb steget til ca. 3.200 i hele 2009, jf. figur 5. Det er en stigning på 80 pct. i forhold til niveauet i 2008.

Udviklingen afspejler, at flere borgere i Aabenraa har været berørt af ledighed i kortere eller længere perioder i løbet af 2009 i takt med at lavkonjunktoren har bredt sig. På trods af det stigende antal ledighedsforløb er det imidlertid stadig mere end hver tredje ledig, som finder nyt job inden for tre måneder, jf. figur 5.

Jobomsætningen har karakter af et stort antal jobskabelser og jobnedlæggelser, som berører borgerne i Aabenraa hvert år. I årsperioden fra 4. kvartal 2009 til 3. kvartal 2010 var der eksempelvis godt 22.500 jobskifte blandt borgerne i Aabenraa Kommune. Dvs. situationer, hvor personer skifter direkte fra et job til et andet, eller hvor personer finder job efter en periode i uddannelse eller i ledighed.

Figur 5: Andelen af de nye ledige i Aabenraa, som hurtigt finder job (inden for 3 måneder), og udviklingen i antallet af nye ledighedsforløb



Kilde: Jobindsats.dk og egne beregninger.

Anm.: Målingen viser andelen nye ledighedsforløb, hvor afdagpengemodtagere samt jobklare kontant- og start-hjælpsmodtagere 3 måneder efter nyledighed ikke modtager offentlige forsørgelsesydelse i mindst 4 sammenhængende uger.

En væsentlig udfordring for den lokale beskæftigelsesindsats frem mod 2012 er derfor at understøtte de ledige i en målrettet jobsøgning i forhold til de nye jobåbninger, som opstår på det lokale og regionale arbejdsmarked, samt understøtte størst mulig faglig og geografisk mobilitet i jobsøgningen.

#### 4. Behov for at udvide arbejdsstyrken på sigt

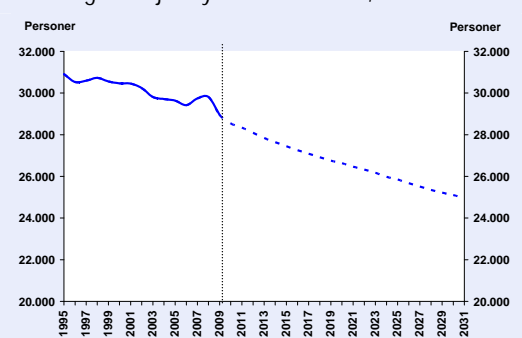
Den største udfordring for beskæftigelsesindsatsen i Syddanmark og i Aabenraa på længere sigt er at sikre en udvidelse af arbejdsstyrken. I de kommende år vil et stigende antal personer forlade arbejdsmarkedet på grund af alder, og der kommer ikke en tilsvarende tilgang af unge til at erstatte den arbejdskraft, som overgår til efterløn og pension.

Hvis befolkningen i Aabenraa udvikler sig som forventet, og hvis de forskellige aldersgruppers erhvervsdeltagelse fortsætter på det hidtidige niveau, vil arbejdsstyrken i Aabenraa falde med ca. 4.000 personer i løbet af de kommende 20 år, jf. figur 6.

En sådan udvikling vil betyde, at der stort set ikke er plads til en positiv udvikling i beskæftigelsen, og at vækst og udviklingsmuligheder i Aabenraa og omegn på sigt vil blive bremset af mangel på arbejdskraft.

Fremskrivningen er samtidig meget følsom over for den forudsatte erhvervsdeltagelse blandt borgerne i Aabenraa. Eksempelvis kan den seneste periode med lavkonjunktur øge risikoen for at ekstra mange

Figur 6: Den faktiske og demografisk betingede udvikling i arbejdsstyrken i Aabenraa, 1995-2031



Kilde: Danmarks Statistik og egne beregninger.

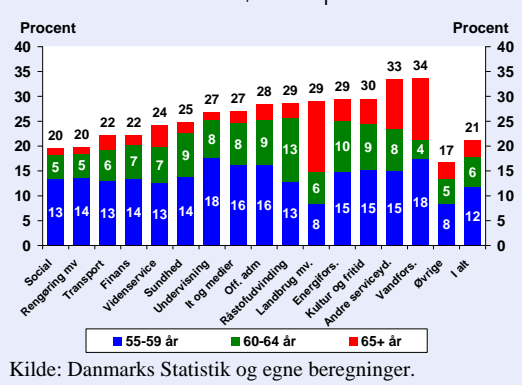
Anm.: Der er et databrud fra 2008 til 2009, som skyldes overgangen til anvendelsen af eIndkomst som datagrundlag i RAS-statistikken. Danmarks Statistik oplyser, at anvendelsen af eIndkomst betyder, at antallet af beskæftigede (og dermed antallet af personer i arbejdsstyrken) er lavere end ved anvendelse af det hidtidige datagrundlag.

seniorer vælger at trække sig tilbage fra arbejdsmarkedet. Det kan være borgere, som efter en periode med (længerevarende) ledighed vælger at overgå til efterløn eller pension tidligere end oprindelig ønsket.

I Aabenraa er godt hver 5. beskæftigede (21 pct.) over 55 år, og ca. 2.800 beskæftigede borgere er i dag over 60 år og kan med kort varsel vælge at trække sig tilbage fra arbejdsmarkedet, jf. figur 7.

Det er især inden for den offentlige sektor, hvor en stor andel af de beskæftigede er over 55 år (25-29 pct.), og hvor der fremadrettet kan opstå vanskeligheder med at erstatte arbejdskraften. Inden for den private sektor er der en høj andel af ældre beskæftiget inden for blandt andet landbrug (29 pct.), dele af serviceerhvervene samt transportsektoren (22 pct.).

Figur 7: Andelen af arbejdspladser, hvor de ansatte er over 55 år i Aabenraa, fordelt på brancher i 2009



Kilde: Danmarks Statistik og egne beregninger.

De aktuelle landsdækkende politiske drøftelser om en reform af efterløn og førtidspension samt eventuelle tiltag i overenskomster m.v. for at øge arbejdstiden må forventes at få betydning for arbejdsstyrkeudviklingen i de kommende år.

Uanset reformer vil det imidlertid være af afgørende betydning, at beskæftigelsesindsatsen i Aabenraa og i Syddanmark som helhed bidrager til at opnå konkrete resultater, som øger arbejdsudbuddet på de lokale delarbejdsmarkeder.

### For få unge får en ungdomsuddannelse i Aabenraa

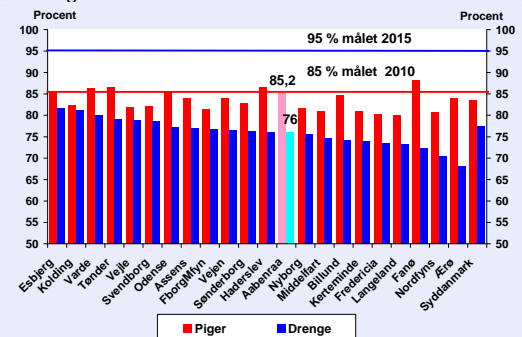
De kommende års behov for en udvidelse og opkvalificering af arbejdsstyrken betyder, at det er vigtigt, at alle unge i Syddanmark gennemfører en uddannelse.

Uddannelse af de unge er afgørende for at imødegå virksomhedernes efterspørgsel efter kvalificeret arbejdskraft i de kommende år. Og uddannelse har samtidig stor betydning for den enkelte unges chance for at opnå fodfæste på arbejdsmarkedet og varig beskæftigelse.

Folketinget har derfor fastsat en landsdækkende målsætning om, at minimum 95 pct. af en ungdomsårgang skal have en ungdomsuddannelse fra og med 2015.

Aktuelt får en for lille andel af en elevårgang uddannelse i Aabenraa. En fremskrivning viser, at med det nuværende

Figur 8: Andelen af de unge, der påbegyndte 9. klasse i 2008, og som minimum forventes at opnå en ungdomsuddannelse



Kilde: Undervisningsministeriets profilmodel og egne beregninger Anm.: Andelen af de unge der forventes at opnå minimum en ungdomsuddannelse på 25 års sigt, hvis de nuværende uddannelsesbevægelser fortsættes. Unge, som opnår en uddannelse uden at have erhvervet en ungdomsuddannelse, indgår ikke i opgørelsen.

uddannelsesmønster i Aabenraa vil kun 76 pct. af drengene og 85 pct. af pigerne i en elevårgang kunne forventes at gennemføre en ungdomsuddannelse, jf. figur 8.

Det betyder, at hvert 5. barn i Aabenraa, som netop er gået ud af grundskolen, ikke forventes at få en ungdomsuddannelse, hvilket svarer til gennemsnittet for regionen som helhed.

Den lokale beskæftigelsesindsats i Aabenraa står derfor over for en stor udfordring på ungeområdet i de kommende år.

## Behov for at nedbringe antallet af offentligt forsørgede

Hovedopgaven for de kommende års beskæftigelsesindsats frem mod 2012 og på længere sigt er at understøtte en fortsat udvidelse og opkvalificering af arbejdsstyrken.

Det største potentiale for at imødegå disse udfordringer er at øge erhvervsdeltagelsen blandt de grupper af borgere, som er omfattet af jobcenterets indsats.

I Aabenraa modtager mindst hver 5. person i alderen 16-64 år offentlig forsørgelse, jf. figur 9. Det svarer til ca. 8.500 fuldtidspersoner, som midlertidigt eller permanent står uden for arbejdsstyrken. Aabenraa er samtidig blandt de kommuner i regionen som helhed som har flest borgere, der modtager offentlig forsørgelse.

Aabenraa har særligt en stor andel af kontanthjælpsmodtagere i befolkningen (5 pct.), hvilket er blandt de højeste i hele regionen, jf. figur 9.

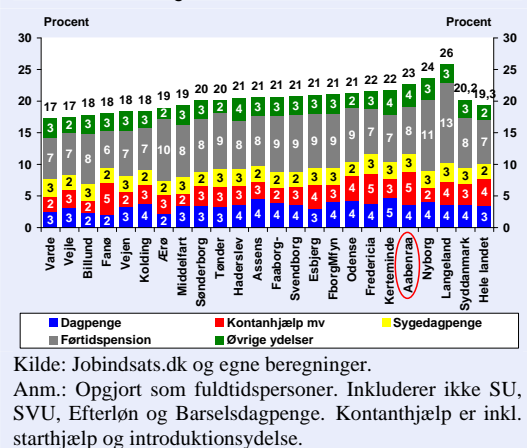
Der er således et stort potentiale i Aabenraa for at nedbringe antallet af offentligt forsørgede.

## 5. De kommende års udfordringer frem mod 2012

De kommende års beskæftigelsesindsats i Aabenraa og i Syddanmark vil være præget af at imødegå virkningerne af de seneste års lavkonjunktur og samtidig imødegå udfordringerne med at udvide og opkvalificere arbejdsstyrken, sådan at der skabes de bedste betingelser for fremadrettet vækst og udvikling lokalt og regionalt.

De seneste års markante vending i konjunkturerne har imidlertid også betydet, at der er kommet nye udfordringer og rammebetingelser til, som den lokale beskæftigelsesindsats må tage højde for.

Figur 9: Offentligt forsørgede i Syddanmark i procent af befolkningen (16-64 år) i oktober 2010



Udover konsekvenser som følge af den demografiske udfordring – med flere ældre og færre unge – vil den lokale beskæftigelsesindsats i de kommende år være præget af:

- Fortsat træghed på arbejdsmarkedet – om end der forventes en mere gunstig udvikling i beskæftigelsen med fortsat mange jobåbninger på arbejdsmarkedet
- Udfordringer i forhold til særlige grupper af ledige, herunder unge og ufaglærte
- Udfordringer i forhold til at sikre, at flere unge opnår uddannelse
- Risiko for øget langtidsledighed – og øget udstødning fra arbejdsmarkedet for særligt udsatte grupper
- Risiko for at flere ender i permanente forsørgelsesordninger

I lyset af ovenstående udfordringer har beskæftigelsesministeren udmeldt fire mål for beskæftigelsesindsatsen i 2011 og 2012:

- Mål 1: Ledige skal hurtigt tilbage i job – langtidsledigheden skal bekæmpes.** Jobcentre skal sikre, at antallet af ledige med mere end tre måneders sammenhængende offentlig forsørgelse (arbejdskraftreserven) begrænses mest muligt
- Mål 2: Bedre hjælp til ledige på kanten af arbejdsmarkedet – færre mennesker på permanent offentlig forsørgelse.** Jobcentre skal sikre, at tilgangen af personer på permanente forsørgelsesordninger (ledighedsydelse, fleksjob og førtidspension) begrænses mest muligt
- Mål 3: Unge skal i uddannelse eller job.** Jobcentre skal sikre, at antallet af unge under 30 år på offentlig forsørgelse begrænses mest muligt
- Mål 4: Flere indvandrere og efterkommere skal i job.** Jobcentre skal sikre, at antallet af ikke-vestlige indvandrere og efterkommere på offentlig forsørgelse begrænses mest muligt

De fire mål sigter på at imødegå de væsentligste udfordringer på arbejdsmarkedet og understøtte effekter og resultater i indsatsen – både på lokalt og regionalt niveau.

Neden for sættes fokus på de kommende års arbejde med ministerens fire mål.

## 6. De ledige skal tilbage i job

Frem mod 2012 er det vigtigt, at den lokale beskæftigelsesindsats har fokus på at reducere langtidsledighed og forebygge marginalisering for den enkelte.

Udviklingen i arbejdskraftreserven – der omfatter jobklare ledige, som har modtaget offentlige ydelser i mindst 3 måneder - er en indikator på, om langtidsledigheden er stigende og hvor stor en gruppe, der er i risiko for at miste tilknytning til arbejdsmarkedet i en længere periode eller i værste fald permanent.

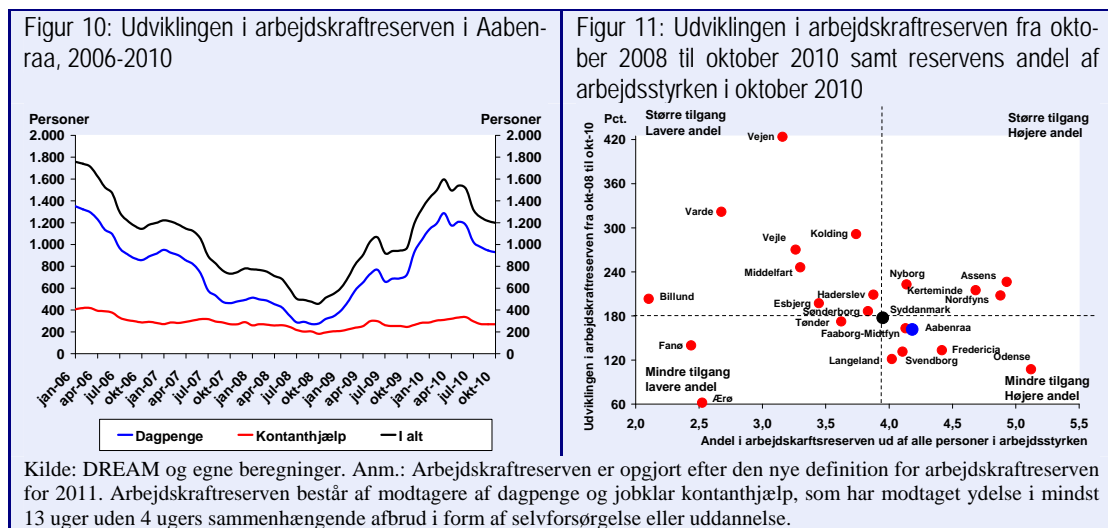
Beskæftigelsesministeren har derfor fastsat et mål for 2011 og 2012 om, at arbejdskraftreserven skal begrænses mest muligt.

Personkredsen omfattet af arbejdskraftreserven i Aabenraa afspejler de seneste års udvikling på det lokale arbejdsmarked. Den typiske person, som er omfattet af reserven er således en mandlig dagpengemodtager mellem 30-49 år, som har mistet sit ufaglærte job i industrien.

**Hvem er omfattet af arbejdskraftreserven i Aabenraa**

- I oktober 2010 var 1.199 personer omfattet af arbejdskraftreserven. Knap 78 pct. var dagpengemodtagere, og halvdelen er mænd (50 pct.).
- I perioden fra oktober 2008 til oktober 2010 er arbejdskraftreserven steget med 162 pct. i Aabenraa, hvoraf knap 90 pct. af de nye i arbejdskraftreserven er dagpengemodtagerne.
- Krisen har ramt industrien og byggefagene hårdt. Størstedelen af de forsikrede ledige i reserven kommer fra a-kasser, som typisk har mange ufaglærte medlemmer; 3F (318 personer), Kristelig a-kasse (181 personer) og HK (129 personer).
- 22 pct. af reserven er unge under 30 år, og 30 pct. af reserven er over 50 år
- 54 pct. af arbejdskraftreserven har været ledig i mere end et år.
- I oktober 2010 var der 120 ledige med baggrund i ikke-vestlige lande i arbejdskraftreserven, heraf med oprindelse i Ex-Jugoslavien (28), Tyrkiet (26) og Afghanistan (10)

Siden finanskrisen er arbejdskraftreserven i Aabenraa vokset kraftigt. I marts 2010 toppede niveauet, så reserven udgjorde i alt ca. 1.600 personer. Herefter har der været et fald i reserven til et niveau på 1.200 personer i oktober 2010, jf. figur 10.



Det er især antallet af dagpengemodtagere, som er vokset i perioden, og de udgør ca. 80 pct. af reserven. Udviklingen afspejler, at flere borgere i Aabenraa har fået længere ledighedsperioder i takt med at lavkonjunktoren har bredt sig.

Set i forhold til de øvrige kommuner i Syddanmark har Aabenraa en højere andel af ledige i arbejdskraftreserven, jf. figur 11. Samtidig har Aabenraa oplevet en lidt mindre procentuel tilgang til reserven det seneste år end de øvrige kommuner. Tilgangens størrelse skal dog ses i lyset af reservens forholdsvis høje niveau forud for krisen. Den lokale beskæftigelsesindsats i Aabenraa har dermed en stor udfordring med at få begrænset tilgangen til og sikre afgang fra reserven.

## **Fokus på at øge den geografiske og faglige mobilitet**

Beskæftigelsesindsatsen i Aabenraa vil i 2011 og 2012 være udfordret af skulle nedbringe arbejdskraftreserven samtidig med, at der er forventning om en afdæmpet om end positiv udvikling i beskæftigelsen.

Vejen tilbage til beskæftigelse går primært gennem en målrettet jobsøgning i forhold til de mange jobåbninger, som der trods den moderate forventning til beskæftigelsen, fortsat vil være på det syddanske arbejdsmarked. Det er derfor afgørende at jobåbningerne synliggøres effektivt for de ledige, og at de ledige understøttes i at søge bredt – både fagligt og geografisk.

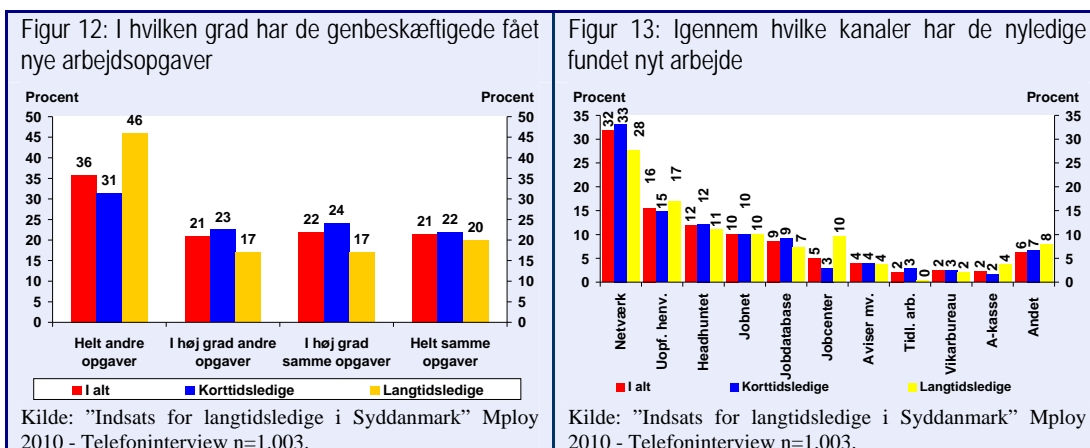
Infocentret, rådgivningskontoret for grænsependlere under Region Sønderjylland-Schleswig registrerede i december 2010 ca. 10.100<sup>1</sup> pendlere henover den dansk-tyske grænse. I en lignende undersøgelse i 2008 var der ca. 19.300. Dermed gør krisen sig også bemærket i grænsependlingen. Antallet af pendlere fra Danmark til Tyskland ligger på et nogenlunde konstant niveau på 1.000 personer, hvor størstedelen vurderes at være bosat i grænsekommunerne Aabenraa, Tønder, Sønderborg og Haderslev. Fra Tyskland til Danmark skønnes det, at der ca. er i alt netto 9.100 tyske statsborgere, der pendler til arbejdspladser i Danmark. Det er især pendling til de fire grænsekommuner. Skønnet er, at mindst 3.800 tyske statsborgere pendler arbejdspladser i de fire kommuner. Flest pendler til Aabenraa (ca. 1.900) og herefter Sønderborg (ca. 1.100) mens lidt færre pendler til Tønder (ca. 450) og Haderslev (ca. 360).

En undersøgelse blandt ledige i Syddanmark viser ligeledes, at ca. halvdelen af de ledige, der hurtig finder et nyt job, i stort omfang løser helt nye opgaver i deres nye job i forhold til deres beskæftigelse. Blandt de langtidsledige, som fik et job, er det knap to ud af tre, som i stort omfang har skullet løse andre opgaver i det nye job, jf. figur 12.

En høj grad af faglig mobilitet i jobsøgningen er således væsentlig for den enkeltes succes med at komme hurtigt i job. Og det gælder særligt de længerevarende ledige.

---

<sup>1</sup> Kilde: Infocenter i Region Sønderjylland-Schleswig har i november 2010 foretaget en rundspørge blandt de 98 danske kommuner med udgangspunkt i blanket E 106. Da det ikke kan udelukkes, at kommunerne også har opgivet statsborgere fra andre EU-lande, er der som sikkerhed trukket 20 % fra i skønnet. Det samme gør sig gældende for administrationsfejl og fejl i forbindelse med fremsendelsen, hvor der ligeledes er trukket 20 % fra.



Hver tredje (32 pct.) af de genbeskæftigede har samtidig fået adgang til deres nye job igennem deres faglige eller personlige netværk – enten ved selv aktivt at opsøge netværket eller ved at blive headhunted af en arbejdsgiver, jf. figur 13. Herudover har en del nyledige fået adgang til deres nye job via uopfordrede henvendelser eller ved brug af [www.jobnet.dk](http://www.jobnet.dk).

Antallet af jobåbninger for den enkelte ledige øges samtidig markant, jo længere man er villig til at transportere sig, og jo bredere jobsøgningen er. F.eks. var der 325 ledige stillinger på Jobnet.dk på arbejdspladser beliggende i Aabenraa i 4. kvartal 2010. Hvis jobsøgningen udvides til hele oplandet med en pendlingstid på 120 minutter øges antallet af ledige stillinger til 14.000 stillinger, jf. bilag 1, (figur 28).

### En tidlig og intensiv kontakt med den enkelte ledige giver resultater

Erfaringer fra landsdækkende forsøg viser, at en tidlig og intensiv kontakt med jobklare ledige giver den enkelte forøgede chancer for at afkorte perioden med ledighed og komme hurtigere i job.

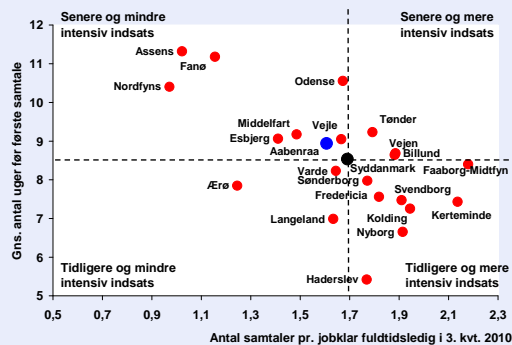
Jo tidligere den enkelte ledige kan modtage målrettet vejledning og afklaring om egen jobsøgning og jobåbninger på arbejdsmarkedet og jo mere fokus på jobsøgningen, som kan fastholdes via et intensivt kontaktføreløb, jo større chance er der for, at den enkelte ledige hurtigere opnår genbeskæftigelse.

Der er samtidig en ganske stor spredning blandt jobcentrene i Syddanmark med hensyn til, hvor tidligt og intensivt der sættes ind over for ledige, jf. figur 14. I Aabenraa sættes der lidt senere ind med jobsamtaler for nyledige, og samtidig er intensiteten i jobsamtalerne lidt lavere end gennemsnittet for regionen.

For at opnå en effekt af indsatsen, hvor arbejdskraftreserven nedbringes, er det centralt, at kontakten med borgerne ikke alene er tidlig og intensiv – men også har en høj kvalitet.

Den tidlige og intensive kontakt med den enkelte borger skal således bidrage til et konstant fokus på målrettet jobsøgning – med vægt på både faglig og geografisk mobilitet – og som også motiverer til at skabe resultater i jobsøgningen.

Figur 14: Indsats via jobsamtaler med jobklare ledige fordelt på kommuner i Syddanmark



Kilde: DREAM, jobindsats.dk og egne beregninger

Anm.: X-aksen viser antallet af jobsamtaler pr. fuldtidsperson blandt jobklare ledige i 3. kvartal 2010. Y-aksen viser det gennemsnitlige tidspunkt for første samtale efter nytillgang til dagpenge eller jobklare kontanthjælp i perioden fra 4. kvartal 2009 til 1. kvartal 2010. Nyledige er ikke medtalt i opgørelsen, hvis de ikke har modtaget en samtale.

#### Økonomiske konsekvenser ved kortere ledighedsforløb

Konsekvenser for kommunaløkonomien hvis den gennemsnitlige varighed af et ledighedsforløb i 2011 nedbringes med 1 uge i forhold til 2010 (ved samme ledighedsniveau og aktiveringsomfang som i 2010):

- Ca. 7,6 mio. kr. i sparede forsørgelsesudgifter til dagpenge.
- Ca. 1,7 mio. kr. i sparede forsørgelsesudgifter til jobklare kontanthjælpsmodtagere.
- Ca. 2,2 mio. kr. mere i øgede kommunale skatteindtægter.

Anm: Beregningen er baseret på antagelser om samme antal fuldtidsledige, samme antal fuldtidsaktiverede, samme redskabs-sammensætning og for dagpenge samme fordeling indenfor og udenfor karenperiode som i 2010. Der er anvendt den finansieringsmodel, der er gældende i 2011, dvs. at staten finansierer de første 12 uger af dagpengeforløbene. Der regnes med en gennemsnitlig årlig forsørgelsesudgift for dagpenge på 185.000 kr. og 122.000 kr. for kontanthjælp.

#### Virksomhedsrettede tilbud skal fylde mere

Hovedfokus i indsatsen for at begrænse arbejdskraftreserven er at understøtte en målrettet jobsøgning hos den enkelte ledige via et tidligt og intensivt kontaktføreløb. Der er imidlertid også grupper af ledige, hvor vejen til et job går via et aktivt beskæftigelsesrettet tilbud.

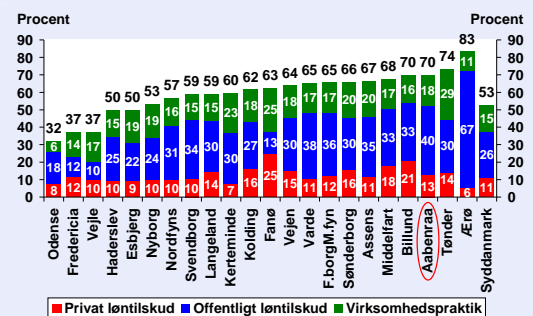
Undersøgelser viser, at virksomhedsrettede tilbud – i form af privat og offentligt løntilskud eller virksomhedspraktik - giver den højeste beskæftigelseseffekt blandt de tilbudstyper, som er til rådighed for den lokale beskæftigelsesindsats. Virksomhedsrettede tilbud giver den enkelte ledige mulighed for at præsentere sig selv på en virksomhed og opnå nye kvalifikationer, som efterspørges konkret på arbejdsmarkedet.

En øget anvendelse af virksomhedsrettede tilbud blandt grupper af ledige kan således bidrage til at øge effekterne af beskæftigelsesindsatsen og nedbringe arbejdskraftreserven. Samtidig vil en øget brug af virksomhedsrettede tilbud også give kommunen en økonomisk fordel, idet den statslige refusion til virksomhedsrettede forløb er højere end ved andre former for aktivering.

Der er aktuelt en stor spredning blandt jobcentrene i Syddanmark med hensyn til anvendelsen af virksomhedsrettede tilbud i indsatsen for de jobklare borgere, jf. figur 15. Andelen af virksomhedsrettede tilbud til de jobklare ledige i Aabenraa udgør aktuelt 70 pct. Sammenholdt med de øvrige kommuner i Syddanmark har Aabenraa dermed en højere andel af virksomhedsrettet aktivering af de jobklare ledige. Samtidig har Aabenraa en høj udnyttelsesgrad af den offentlige løntilskudskvot, idet der aktuelt er igangsat forløb udover den kapacitet, som er til rådighed i kvoten (117 pct.).

Set i lyset af den høje andel af arbejdskraftreserven i Aabenraa, er der samlet set fortsat et potentiale for yderligere at udbygge samarbejdet med de lokale virksomheder om aktiveringsindsatsen med henblik på at begrænse arbejdskraftreserven og minimere langtidsledigheden i de kommende år.

Figur 15: Andel virksomhedsrettede aktiveringsforløb for jobklare fordelt på kommuner i Syddanmark i 3. kvartal 2010



Kilde: Jobindsats.dk og egne beregninger.  
Anm.: Opgjort som antallet af virksomhedsrettede aktiveringsforløb ud af alle forløb.

#### Økonomiske konsekvenser ved øget brug af virksomhedsrettet aktivering

Aabenraa havde i 2010 60 fuldtidsaktiverede indsatsklare kontanthjælpsmodtagere i virksomhedsrettede tilbud. Flyttes yderligere 30 indsatsklare kontanthjælpsmodtagere fra vejlednings- og opkvalificeringstilbud til virksomhedspraktik medfører det for den kommunale økonomi:

- o Sparede forsørgelsesudgifter på ca. 0,7 mio. kr. alene pga. ekstra statslige refusioner.
- o Sparede aktiveringsudgifter på anslået 1 mio. kr.
- o Hertil kommer at øget brug af virksomhedsrettet aktivering må forventes at øge afgangen til job og dermed medføre yderligere sparede forsørgelsesudgifter samt øgede skatteindtægter.

Anm: Der regnes med en gennemsnitlig årlig forsørgelsesudgift for kontanthjælp på 122.000 kr.. Der regnes med en gennemsnitlig pris for vejledning og opkvalificering på 70.000 kr. pr. fuldtidsaktiveret.

## Privat løntilskud har de bedste beskæftigelseseffekter

Privat løntilskud er den type af virksomhedsrettede tilbud, som har den højeste beskæftigelseseffekt, idet gennemsnitligt 2 ud af 5 opnår beskæftigelse efter at have afsluttet forløbet, jf. tabel 1.

I Aabenraa er der i løbet af den seneste årsperiode alene gennemført 73 forløb med privat løntilskud for dagpengemodtagere på virksomheder inden for industri, handel og transport m.v. Det svarer til, at for hver 300 beskæftigede lønmodtager i Aabenraa er der én person i privat løntilskud.

Der vurderes derfor at være et potentiale for at øge anvendelsen af privat løntilskud i den aktive beskæftigelsesindsats i Aabenraa, jf. tabel 1.

Tabel 1: Forløb for dagpengemodtagere i privat løntilskud i Aabenraa og i Region Syddanmark fordelt efter branche

	Aabenraa		Syddanmark	
	Afsluttede løntilskudsforløb i alt	Antal afsluttede forløb per 1000 beskæftiget	Afsluttede løntilskudsforløb i alt	I endt beskæftigelse efter endt forløb
Landbrug mv.	3	5,2	29	31%
Industri	13	3,9	151	46%
Bygge og anlæg	5	3,7	138	36%
Handel	18	4,7	227	35%
Transport	10	4,8	78	46%
Hotel og restauration	4	10,3	46	28%
IT og medier	3	9,6	40	30%
Videnservice	2	3,4	65	38%
Operationel service	3	2,7	48	48%
Offentlige brancher	4	0,5	85	29%
Øvrige brancher	8	5,0	119	31%
<b>I alt</b>	<b>73</b>	<b>3,1</b>	<b>1026</b>	<b>37%</b>

Kilde: Beskæftigelsesministeriets DREAM database inkl. e-indkomst og egne beregninger

Anm.: Der er udelukkende målt på private løntilskudsforløb for dagpengemodtagere afsluttet i perioden fra oktober 2009 til september 2010. Status efter løntilskudsforløbet er personens arbejdsmarkedssituation 2 måneder efter afsluttet forløb. Når ledige kan være ansat i privat løntilskud inden for offentlige brancher, skyldes det, at der er tale om en funktionel og ikke en sektormæssig opdeling – eksempelvis kan løntilskuddet være givet inden for de private dele af sundhedsvæsenet eller skolevæsenet (efter-, højskoler mv.)

Samlet set kan der peges på følgende fokusområder i indsatsen for at begrænse arbejdskraftreserven i Aabenraa:

### Centrale fokusområder i indsatsen for at begrænse arbejdskraftreserven

- Udfordre de ledige på deres jobsøgning – fokus på den faglige og geografiske mobilitet
- Differentiering af indsatsen afhængig af den enkelte lediges ressourcer og barrierer - indsatsen skal dække alle de forskellige grupper, der er ramt af ledighed og langtidsledighed
- Fokus på ledige, der ikke selv kan komme i job: Tidlig kontakt med og indsats for de ledige der vurderes at have risiko for langtidsledighed
- Udpegning af og fokus på de ledige, der er i risiko for at blive langtidsledighed
- Flytte ledige fra brancher og jobområder i tilbagegang til brancher med jobåbninger
- Tæt kontakt og samarbejde med virksomhederne om at skaffe de ledige i job – herunder mulighederne for at udplacere langtidsledige eller ledige med risiko for langtidsledighed i virksomhedsrettede tilbud
- Fremskaffe praktik-, løntilskuds- og voksenlærlingepladser
- Igangsætte målrettet opkvalificering af de ledige i samarbejde med konkrete virksomheder
- Læse-, stove- og regneforløb efter behov
- Samarbejde med a-kasser og uddannelsesinstitutioner om indsatsen

## 7. Færre skal i permanente forsørgelsesordninger

I de senere år er antallet af borgere i Syddanmark, som er omfattet af en permanent forsørgelsesordning (førtidspension, fleksjob og ledighedsydelse), steget betydeligt.

Der er derfor et stort potentiale for at øge arbejdsudbuddet på lokalt og regionalt niveau ved at mindske tilgangen til de permanente forsørgelsesordninger og i stedet finde nye veje til at sikre de enkelte borgere en tilknytning til arbejdsmarkedet. På den baggrund har beskæftigelsesministeren udmeldt et mål (mål 2), om at begrænse antallet af personer på permanente forsørgelsesordninger mest muligt

I Aabenraa er der aktuelt godt 4.000 borgere, som modtager permanente forsørgelsesydelse, heraf 2.840 som modtager førtidspension.

Den typiske modtager af permanent forsørgelse i Aabenraa er en kvindelig førtidspensionist over 50 år med dansk baggrund med et længerevarende forløb på sygedagpenge eller kontanthjælp bag sig.

### Hvem er omfattet af permanente forsørgelsesordninger

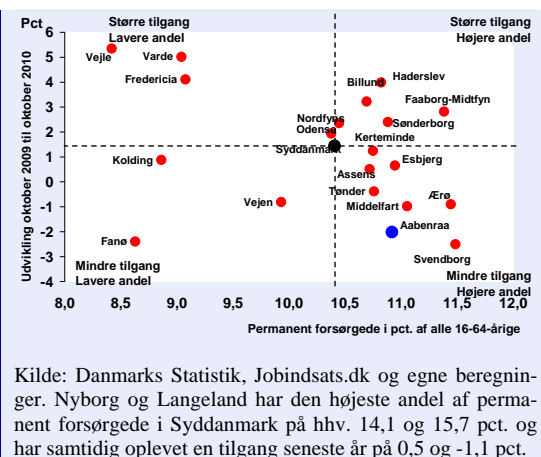
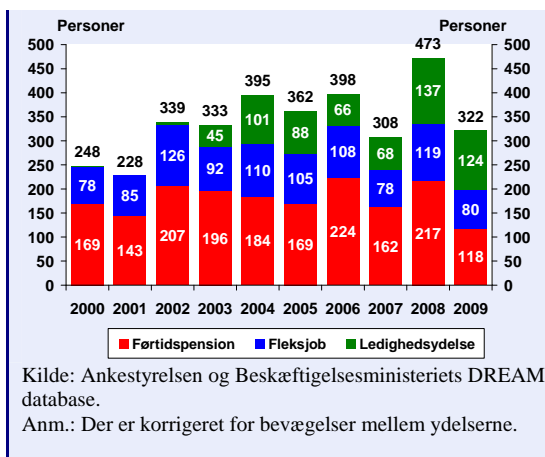
- I 2010 er der 4.038 personer, som modtager permanent offentlig forsørgelse, heraf 70 pct. på førtidspension, 8 pct. på ledighedsydelse og 22 pct. i fleksjob.
- Der er flere permanent forsørgede kvinder (57 pct.) end mænd (43 pct.).
- Fra 4. kvartal 2009 til 3. kvartal 2010 var der i alt 105 nytilkendelser til førtidspension
- Mere end halvdelen er over 50 år (60 pct.), 36 pct. er 30-49 år, og 4 pct. er under 30 år.
- De primære diagnoser i forbindelse med tilkendelse af førtidspension er psykiske lidelser (457pct.), sygdom vedr. bevægeapparat (17 pct.) og sygdomme i nervesystem og sanseorganer (9 pct.). Psykiske lidelser udgør en stadig større andel af diagnoserne.
- 291 permanent forsørgede har baggrund i ikke-vestlige lande
- I 2010 udgjorde Aabenraa Kommunes udgifter til førtidspension 213 mio. kr. og 36,5 mio. kr. til ledighedsydelse.

Den stigende tilgang til de permanente forsørgelsesordninger har også gjort sig gældende i Aabenraa, jf. figur 16. Særligt i 2008 har der været en markant tilgang til de permanente forsørgelsesordninger i Aabenraa på knap 475 personer.

Set i forhold til de øvrige kommuner i Syddanmark har Aabenraa i den seneste årsperiode haft en mindre udvikling i målgruppen end regionsgennemsnittet (-2 pct.), jf. figur 17. Samtidig modtager 11 pct. af alle borgere i den erhvervsaktive alder (16-64 år) i Aabenraa permanente forsørgelsesordninger, hvilket er højere end i regionen som helhed.

Figur 16: Tilgangen til førtidspension, ledighedsydelse og fleksjob, 2000-2009

Figur 17: Udviklingen i antallet af permanente forsørgelsesmodtagere fra oktober 2009 til oktober 2010 samt andelen af permanent forsørgede ud af alle 16-64-årige i oktober 2010



Nytilgangen af borgere til de permanente ydelser i både Aabenraa og Syddanmark betyder, at gruppen fortsat vil være på et højt niveau, såfremt det ikke lykkes varigt at vende udviklingen.

## Tilgang til førtidspension koster dyrt for arbejdsudbud og kommunens økonomi

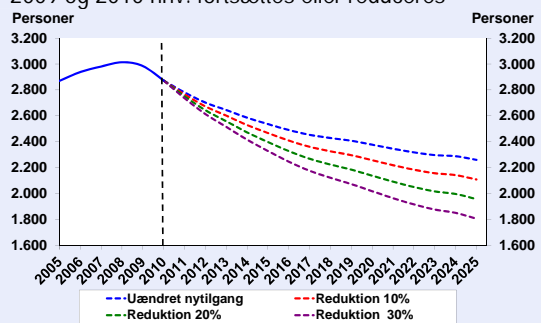
I Aabenraa er antallet af førtidspensionister steget svagt fra 2005 til 2009, hvorefter niveauet er faldet, jf. figur 18. I alt er der aktuelt ca. 2.840 personer, som modtager førtidspension i Aabenraa.

Fortsætter tilgangen til førtidspension som hidtil, vil der om 5 år være ca. 340 personer færre som modtager førtidspension i Aabenraa. Det skyldes, at der blandt de nuværende modtagere af førtidspension forventes en stor aldersbettinget afgang i de kommende år, som overstiger det aktuelle tilgangsniveau til gruppen.

Såfremt det lykkes for Aabenraa Kommune at nedbringe den årlige tilgang til førtidspension i de kommende år med 30 pct., vil det yderligere nedbringe antallet af førtidspensionister til et niveau på ca. 2.330 i 2015.

De økonomiske konsekvenser af et fortsat tilkendelsesmønster som i dag vil isoleret set føre til en kommunal mindredgift til førtidspension på ca. 25 mio. kr. i 2015. Hertil kommer et betydeligt økonomisk potentiale, såfremt det lykkes at nedbringe tilgangen til målgruppen yderligere:

Figur 18: Fremskrivning af antallet af modtagere af førtidspension i Aabenraa, hvis tilgangsniveauet i 2009 og 2010 hhv. fortsættes eller reduceres



- Økonomiske konsekvenser af udviklingen i antallet af førtidspensionister**
- Hvis tilgangen til førtidspension fortsætter uændret vil de kommunale udgifter nedbringes med ca. 25 mio. kr. årligt \* i 2015.

- Hvis tilgangen til førtidspension reduceres med 30 pct., i de kommende år reduceres de kommunale udgifter med ca. 41 mio. kr.\* i 2015.

\* Beregningen er baseret på antagelser om en gennemsnitlig årlig tilgang til førtidspension (2009 og 2010-niveauet) samt en årlig løbende aldersbetinget afgang fra gruppen af førtidspensionister. Det økonomiske provenu er beregnet på baggrund af en beregnet enhedsudgift pr. førtidspensionist med den nuværende refusionsprofil. Der er således ikke taget højde for effekten af den løbende indfasning af forskellige refusionsregler.

## Førtidspensionister kommer typisk fra forløb på kontanthjælp eller sygedagpenge

Det er vanskeligt at påvirke arbejdsmarkedstilknypningen for personer, som allerede har fået tilkendt en førtidspension. Hovedfokus i indsatsen for at reducere antallet af permanente forsørgelsesmodtagere handler derfor om at bremse tilgangen til målgruppen.

I den sammenhæng har det stor betydning, at modtagere af permanente forsørgelsesordninger typisk har et længerevarende forløb i det offentlige forsørgelsessystem, før de tilkendes den permanente forsørgelsesydelse.

Ca. 3/4 af de borgere, som tilkendes førtidspension på tværs af kommunerne i Syddanmark kommer fra kontanthjælp eller sygedagpenge, jf. figur 19.

Aabenraa placerer sig blandt de kommuner i regionen, hvor de fleste nye førtidspensionisters seneste forsørgelsesgrundlag var sygedagpenge (45 pct.), mens færre kom fra kontanthjælp (20 pct.).

En strategi for at reducere tilgangen til de permanente ydelser i Aabenraa handler derfor i høj grad om at skabe gode resultater i sygedagpengeindsatsen og for de svageste kontanthjælpsmodtagere.

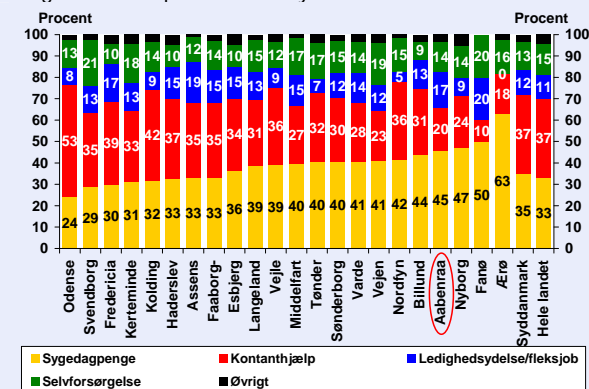
Den lokale beskæftigelsesindsats kan her anvende en bred vifte af tiltag med henblik på at finde nye veje for, at den enkelte kan bevare arbejdsmarkedstilknypningen og undgå en situation, hvor førtidspension er sidste mulighed.

## Virksomhedsforløb for indsatsklare giver fodfæste på arbejdsmarkedet

20 pct. af tilgangen til førtidspension sker fra kontanthjælp. Indsatsen for de svageste kontanthjælpsmodtagere er dermed et helt centralt indsatsområde, hvis det skal lykkes at bremse tilgangen til førtidspension.

Hvis jobcentret kan understøtte, at den enkelte borger opnår tilknytning til arbejdsmarkedet, er risikoen for at ende i en situation, der leder til førtidspension, væsentligt reduceret.

Figur 19: Tilgang til førtidspension: Fra hvilke ydelser tilgår borgerne førtidspension i de syddanske kommuner



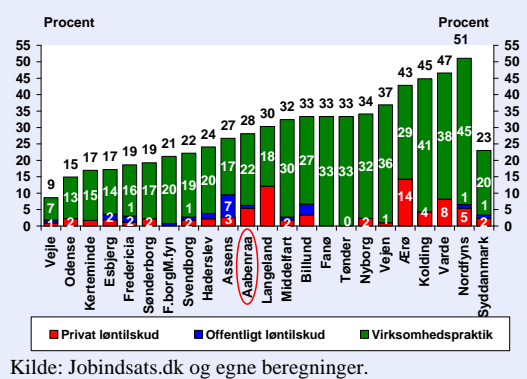
Kilde: DREAM og egne beregninger.

Anm: Opgjort for perioden 4. kv. 2009 - 4. kv. 2010.

Erfaringer fra forsøg med virksomhedscentre viser, at virksomhedspraktik for de svageste kontanthjælpsmodtagere giver positive effekter ved, at flere borgere efterfølgende kommer i job eller videre i løntilskudsansættelse.

Forsøget med virksomhedscentrene viser også, at de svage ledige kan få en fod ind på arbejdsmarkedet inden for en bred række af brancher på arbejdsmarkedet, som også er dominerende i erhvervsstrukturen i Aabenraa. Det er inden for serviceområdet med eks. dagligvareforretninger, byggemarkeder, lager/depot, restaurant/hotel og rengøring/renovation. Endvidere kan det være i industrien i forskellige produktionsvirksomheder og der ses etableret pladser i den offentlige indenfor social og sundhed eks. på plejecentre.

Figur 20: Andelen af virksomhedsrettede aktiveringsforløb for indsatsklare kontanthjælpsmodtagere fordelt på kommuner i Syddanmark i 3. kvartal 2010



Kilde: Jobindsats.dk og egne beregninger.

Aktuelt er der stor forskel på, i hvilken grad virksomhedsrettede tilbud anvendes af jobcentrene til de indsatsklare kontanthjælpsmodtagere, jf. figur 20.

I Aabenraa udgør andelen af virksomhedsrettede forløb for indsatsklare kontanthjælpsmodtagere 28 pct., jf. figur 20. Det er en lavere andel end i mange af de øvrige kommuner i Syddanmark, hvor andelen af virksomhedsrettede forløb udgør op til 51 pct.

Samlet set vurderes der at være et potentiale for at udbygge og styrke samarbejdet med lokale virksomheder i Aabenraa i 2011 og 2012 med henblik på at øge den virksomhedsrettede aktivering for indsatsklare kontanthjælpsmodtagere.

### Delvis raskmelding og aktive tilbud i sygedagpeng indsatsen

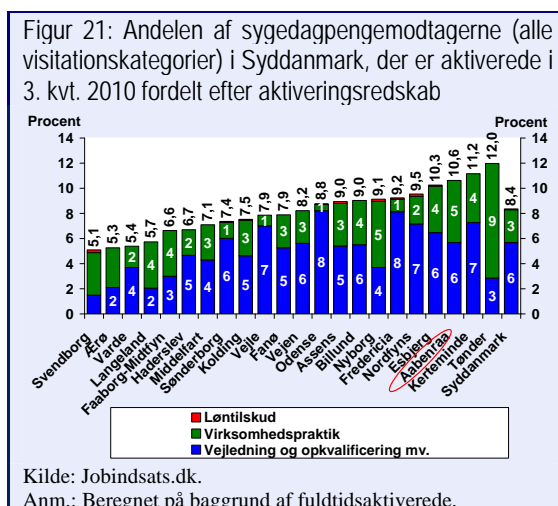
45 pct. af nytilgangen til førtidspension i Aabenraa kommer fra sygedagpenge.

Erfaringer viser, at en fokuseret indsats på at understøtte, at den enkelte sygemeldte bevarer tilknytningen til arbejdspladsen under sygeforløbet og eventuelt modtager støtte i form af aktive tilbud, giver gode effekter i form af hurtigere raskmelding og tilbagevenden til job.

Et centralt fokus i den lokale beskæftigelsesindsats er derfor at fastholde sygemeldtes tilknytning til arbejdsmarkedet via delvis raskmelding på arbejdspladsen. Samtidig kan aktive tilbud understøtte, at længerevarende sygeforløb ikke udvikler sig til en situation, hvor tilbagevenden til beskæftigelse ikke kan lade sig gøre og førtidspension bliver sidste mulighed.

Der er en betydelig variation blandt jobcentrene med hensyn til omfanget af aktive tilbud til sygedagpengemodtagere i Syddanmark, jf. figur 21.

Aktiveringsgraden for sygemeldte fordeles sig mellem 5 og 12 pct. for de kommuner, som aktiverer henholdsvis mindst eller mest. Aabenraa er blandt de kommuner med det højeste aktiveringsomfang for sygemeldte (11 pct.), hvoraf de fleste er i vejlednings- og opkvalificeringsforløb, jf. figur 21.



I 2011 og 2012 bliver det et centralt fokusområde, at målrette brugen af aktive tilbud – herunder øget brug af virksomhedsrettede tilbud – i forhold til sygemeldte med henblik på at bremse tilgangen til permanente forsørgelsesydelse.

Samlet set kan der peges på følgende fokusområder i indsatsen:

#### *Centrale fokusområder i indsatsen for at begrænse omfanget af permanent forsørgelse*

- Tidlig screening i forhold til potentielle risikosager
- Særlig fokus på at sikre unge andre veje end permanente forsørgelsesydelse
- Indsatsen skal tage udgangspunkt i en identifikation og udvikling af borgernes ressourcer og beskæftigelsespotentiale – og ikke i borgernes begrænsninger
- Ved sygemelding indledes hurtigt en dialog med borgerens arbejdsgiver om mulighederne for hel eller delvis raskmelding
- Fokus på jobcentrets muligheder for at yde støtte til indretning af arbejdspladsen, bevilling af arbejdsredskaber og støtte til personlig assistance
- Fokus på etablering af partnerskabsaftaler med virksomhederne om udplacering i praktik og løntilskud på virksomhederne – herunder etablering af mentorordninger
- Øget og tæt samarbejde med andre kommunale afdelinger som f.eks. ydelsescenter, misbrugsafdeling, familieafdeling, socialpsykiatri og sundhedsafdeling.
- Iværksætte revalideringsforløb – f.eks. som kombinerede uddannelses- og virksomhedsrettede forløb
- Udvikling af det lægefaglige samarbejde med de praktiserende læger om f.eks. brugen af mulighedserklæringer, og udvikling af samarbejdsfladen og koordinering af indsatsen med hospitalsystemet og speciallægerne mv.

## **8. Flere unge skal have en uddannelse og i job**

De seneste års lavkonjunktur har ført til en kraftig stigning i ungeledigheden i Syddanmark og i hele landet. Beskæftigelsesministeren har derfor fastsat et mål for beskæftigelsesindsatsen i 2011 og 2012 om, at antallet af unge under 30 år i offentlig forsørgelse skal begrænses mest muligt.

I lyset af de store udfordringer, som det syddanske arbejdsmarked står over for – med udsigt til en faldende arbejdsstyrke og stigende krav til arbejdskraftens kompetencer – er det afgørende, at alle unge får en uddannelse. Det er samtidig afgørende

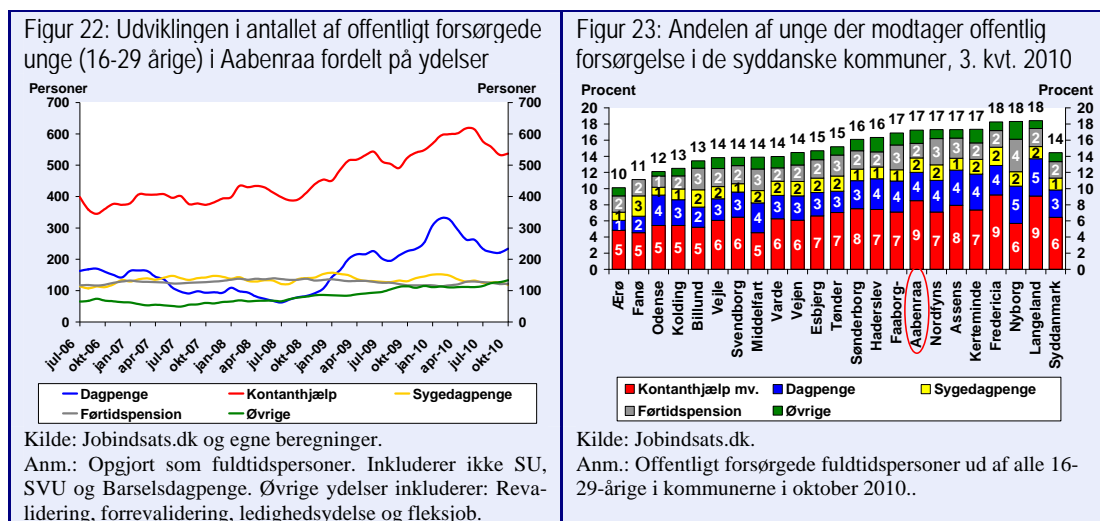
at sikre uddannelse og job til alle unge fra start i deres ungdoms- og voksenliv, så-  
dan at de kommer godt i vej både i uddannelsessystemet og på arbejdsmarkedet.

Aktuelt i oktober 2010 modtager ca. 1.150 unge under 30 år offentlig forsørgelse i  
Aabenraa. Den typiske unge som modtager offentlig forsørgelse i Aabenraa er en  
mandlig kontanthjælpsmodtager under 25 år med dansk baggrund.

#### Hvilke unge er på offentlig forsørgelse i Aabenraa?

- Fra oktober 2008 til oktober 2010 har der været en stigning i antallet af unge på offentlig forsørgelse i Aabenraa på 290 personer. 84 pct. vedrører dagpenge og kontanthjælpsmodtagere.
- I oktober 2010 var der 1.145 unge på offentlig forsørgelse i Aabenraa, heraf er 20 pct. dagpenge- og kontanthjælpsmodtagere, 17 pct. jobklare kontanthjælpsmodtagere, 30 pct. indsatsklare og midlertidig passive, 10 pct. sygedagpengemodtagere, 11 pct. førtidspensionister og de resterende 12 pct. er fordelt på øvrige ydelser (revalidering, forrevalidering, ledighedsydelse og introduktionsydelse).
- De samlede kommunale udgifter til unge i offentlig forsørgelse i Aabenraa Kommune var på ca. 63,5 mio. kr. i 2010.

Det store antal unge, som modtager offentlig forsørgelse, skal ses i lyset af de seneste års lavkonjunktur. De seneste to år er antallet af unge dagpenge- og kontanthjælpsmodtagere i Aabenraa således næsten fordoblet (84 pct.). Siden 2. kvartal 2010 er antallet af unge offentligt forsørgede dog faldet, jf. figur 22.



Samlet modtager mere end hver 6. unge borger (17 pct.) i Aabenraa offentlige ydelser, jf. figur 23. Det er betydeligt over gennemsnittet i de syddanske kommuner, hvor det er ca. hver 7. ung, som modtager offentlig forsørgelse (14 pct.).

Andelen af offentligt forsørgede unge i Aabenraa skal ses i forhold til, at mange ressourcestærke unge flytter til de store uddannelsesbyer for at gennemføre en videregående uddannelse, mens en del af de unge, som forbliver boende i kommunen, har svagere ressourcer i forhold til uddannelse og arbejdsmarked.

Behovet for at motivere de unge til uddannelse – og derigennem begrænse omfanget af offentligt forsørgede unge – aktualiseres også af, at knap 20 pct. af de unge i Aa-

benraa, som er påbegyndt 9. klasse (årgang 2008), ikke forventes få en ungdomsuddannelse, hvis det nuværende uddannelsesmønster fortsætter som hidtil, jf. figur 8, side 6.

## Færre unge skal starte voksenlivet på kontanthjælp

Udviklingen i antallet af unge forsørgelsesmodtagere i Aabenraa afspejler også, at der hvert år er en tilgang af helt unge 18-19 årige, som starter voksenlivet i kontanthjælpssystemet.

I Aabenraa var der i løbet af den seneste årsperiode ca. 210 unge, som i løbet af deres 18. eller 19. år har modtaget kontanthjælp i en kortere eller længere periode. Det svarer til, at ca. 10 pct. af alle unge, som vokser op i Aabenraa starter voksenlivet med at være i berøring med kontanthjælpssystemet, jf. figur 24.

Aabenraa ligger dermed over gennemsnittet i regionen med hensyn til andelen af unge, som modtager kontanthjælp som 18-19 årige.

Det er fortsat et vigtigt fokusområde for den lokale beskæftigelsesindsats i de kommende år, at færre unge påbegynder voksenlivet i kontanthjælpssystemet.

## Flere skal påbegynde og gennemføre en ungdomsuddannelse

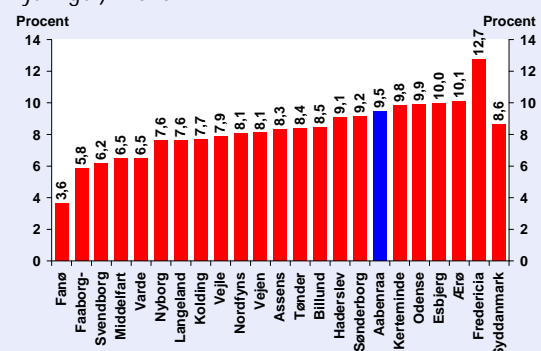
Hovedfokus i ungeindsatsen handler om at sikre, at alle unge påbegynder og gennemfører en uddannelse.

En bestået grunduddannelse er en forudsætning, men ikke i sig selv nok til at kunne honorere fremtidens kompetencekrav. Flere skal derfor lykkes med at påbegynde og gennemføre en ungdomsuddannelse, så de store frafaldsprocenter blandt unge på ungdomsuddannelserne reduceres – også i Aabenraa.

I 2009 var der ca. 290 unge i Aabenraa som afbrød deres gymnasiale eller erhvervsfaglige uddannelse. Og antallet der afbryder en ungdomsuddannelse i Aabenraa er steget med 14 pct. siden 2000.

En væsentlig problemstilling i forhold til manglende gennemførelse af erhvervsfaglige uddannelser kan desuden være mangel på praktikpladser. I løbet af de seneste års lavkonjunktur er efterspørgslen efter praktikpladser i Syddanmark som helhed

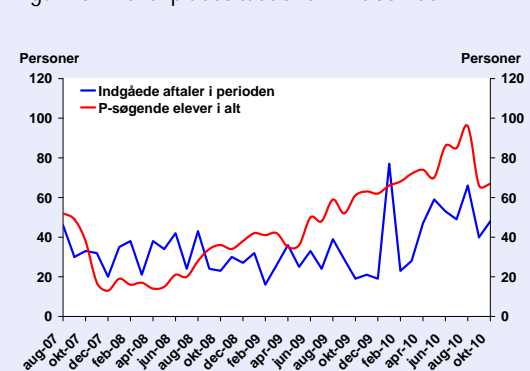
Figur 24: Andelen af unge 18-19-årige i befolkningen, der er berørt af kontanthjælp (der tages højde for flytninger) i 2010



Kilde: DREAM og egne beregninger.

Anm: Figuren viser andelen af alle 18-19-årige med mindst tre års bopæl i kommune, der har været i berøring med kontanthjælpssystemet.

Figur 25: Praktikpladssituationen i Aabenraa



Kilde: Undervisningsministeriets Statistikbank.

steget markant, mens antallet af indgåede aftaler ikke har fulgt med væksten i efterspørgslen.

I oktober 2010 var der 67 praktiksøgende og 48 indgåede aftaler om praktikpladser blandt unge i Aabenraa, jf. figur 25.

Samlet kan der peges på følgende fokusområder i indsatsen for at begrænse antallet af unge i offentlig forsørgelse.

#### *Centrale fokusområder i indsatsen for at flere unge får uddannelse eller kommer i job*

- Alle unge under 30 år skal gøres aktive frem for at være på passive offentlige ydelser – med særlig fokus på uddannelsesvejen.
- Differentieringen af indsatsen afhængig af den enkelte unges ressourcer og barrierer
- Måltrettet vejledning af de unge – fokus på de forskellige uddannelsesmuligheder og uddannelser der giver gode jobmuligheder
- Motivere de unge for uddannelse – synliggørelse af vigtigheden af og fordelene ved uddannelse
- Læse-, stave- og regneforløb efter behov
- Tidlig, forebyggende og målrettet indsats for unge med risiko for at opleve barrierer i forhold til uddannelse og arbejdsmarked i voksenlivet – fokus på at udnytte mulighederne i ungepakke II
- Sikre tilbud målrettet de svagere ledige – eksempelvis unge med psykiske og mere komplekse problemer
- Reducere frafaldet på erhvervsuddannelserne, de gymnasiale uddannelser mv.
- Virksomhedscentre for de svagere unge – herunder brug af mentorordningen og etablering af praktikpladser.
- Samarbejde med virksomhederne om voksenlærlingeforløb og anden opkvalificering af de unge på virksomhederne
- Modvirke at mange unge starter tidligt i offentlig forsørgelse gennem tilskyndelse til uddannelse gennem tæt samarbejde mellem jobcentre og UU (Ungdommens Uddannelsesvejledning) og andre tværkommunale samarbejder for børn og unge
- Fokus på at sikre uddannelsesstart og fastholde unge på ungdomsuddannelserne gennem tæt samarbejde med uddannelsesinstitutionerne
- Fokus på at anvende resultaterne af de kontrollerede forsøg og andre forsøg på ungeområdet

## **9. Flere indvandrere skal i job**

Indvandrere og efterkommere med ikke-vestlig baggrund har generelt en lavere erhvervsdeltagelse end borgere med dansk baggrund. Med fremtidens stigende efterspørgsel efter arbejdskraft er der et stort potentiale i at forbedre integrationen og få flere med ikke-vestlige baggrund ind på arbejdsmarkedet.

Derfor har beskæftigelsesministeren fastsat et mål (mål 4) om, at antallet af ikke-vestlige indvandrere og efterkommere på offentlig forsørgelse begrænses mest muligt.

I Aabenraa er der aktuelt ca. 740 borgere med baggrund i ikke-vestlige lande, som modtager offentlig forsørgelse. Gruppen er steget med 32 pct. under de seneste to års lavkonjunktur.

Den typiske offentligt forsørgede indvandrer og efterkommer i Aabenraa er en kvindelig kontanthjælpsmodtager mellem 30 og 50 år.

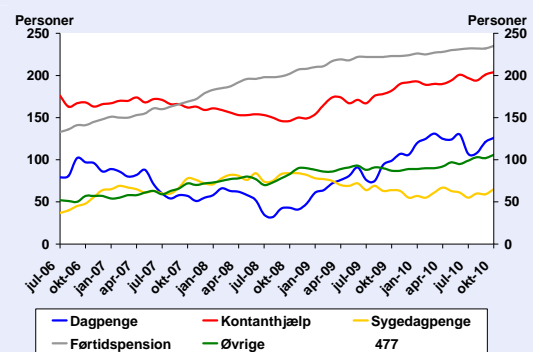
**Hvad kendetegner de ikke-vestlige indvandrere og efterkommere på offentlig forsørgelse i Aabenraa?**

- Fra oktober 2008 til oktober 2010 har der været en stigning i antallet af indvandrere og efterkommere på offentlig forsørgelse i Aabenraa på 178 personer – svarende til 32 pct.
- I oktober 2010 var der 736 indvandrere og efterkommere på offentlig forsørgelse i Aabenraa (fuldtidspersoner), heraf 126 dagpengemodtagere, 56 jobklare kontanthjælpsmodtagere og 47 indsatsklare eller midlertidig passive. Der var 65 sygedagpengemodtagere, 5 i revalidender (inkl. forrevalidender), 25 ledighedsydelsesmodtagere, 31 i fleksjob og 235 førtidspensionister.
- Der er samlet set en overvægt af ikke-vestlige kvinder på offentlig forsørgelse (56 pct. kvinder). Det er især i gruppen af 30-49-årige, hvor der er flest kvinder (56 pct. kvinder). Men også i gruppen af unge (16-29 år) indvandrere og efterkommere er der flere kvinder end mænd og det samme gælder for gruppen af personer over 50 år.
- De kommunale forsørgelsesudgifter til indvandrere og efterkommere i Aabenraa Kommune var på ca. 49 mio. kr. i 2010, heraf ca. 12,5 mio. kr. til kontanthjælp og ca. 22 mio. kr. til førtidspension.

I Aabenraa er førtidspension den dominerende ydelse blandt indvandrere med ikke-vestlig baggrund, som modtager offentlig forsørgelse, men særligt antallet af dagpengemodtagere er steget de senere år, fra 43 personer i oktober 2008 til 126 personer i oktober 2010, jf. figur 26.

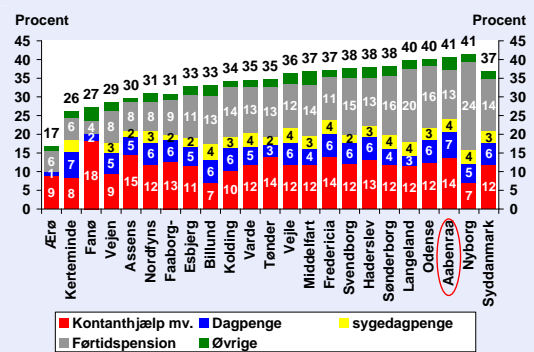
Indvandrere og efterkommere er overrepræsenteret i det offentlige forsørgelsessystem, og samlet er der i Aabenraa 41 pct. af befolkningen med baggrund i ikke-vestlige lande, som modtager offentlig forsørgelse, jf. figur 27. Sammen med Nyborg Kommune har Aabenraa dermed den højeste andel af indvandrere, som modtager offentlig forsørgelse i Syddanmark.

Figur 26: Udviklingen i antallet af offentligt forsørgede borgere med ikke-vestlig oprindelse i Aabenraa fordelt efter forsørgelsesydelse



Kilde: Jobindsats.dk og egne beregninger.  
Anm.: Opgjort som fuldtidspersoner. Inkluderer ikke SU, SVU, efterløn og barseldagpenge.

Figur 27: Andelen af borgere med ikke-vestlig oprindelse (16-64-årige), der modtager offentlig forsørgelse



Kilde: Jobindsats.dk og egne beregninger.  
Anm.: Opgjort som fuldtidspersoner ud af alle ikke-vestlige indvandrere og efterkommere ml. 16-64 år i oktober 2010.

Indsatsen for indvandrere og efterkommere handler først og fremmest om at gennemføre en aktiv job- og uddannelsesrettet indsats for målgruppen. Et vigtigt fokus for den lokale beskæftigelsesindsats i 2011 og 2012 bliver således at genoptage den

positive udviklingstendens med hensyn til indvandrere og efterkommeres erhvervsdeltagelse, som blev opnået forud for finanskrisen.

Der vil endvidere være behov for at have særligt fokus på indsatsen for kvinder med indvandrerbaggrund, som typisk har en lavere beskæftigelsesfrekvens end mænd. Endelig kan der være dele af gruppen, som har særlige barrierer – f.eks. sprogligt – som skal løses parallelt sammen med en beskæftigelsesrettet indsats.

Samlet kan der peges på følgende fokusområder i indsatsen for at nedbringe antallet af indvandrere og efterkommere i offentlig forsørgelse.

#### *Centrale fokusområder i indsatsen for at begrænse indvandrere og efterkommere i offentlig forsørgelse*

En lang række af fokusområderne i indsatsen for offentligt forsørgede fra ikke-vestlige lande vil ligne ovennævnte fokusområder i indsatsen i forhold til arbejdskraftreserven, unge og permanente forsørgede.

Udover ovennævnte fokusområder kan der peges på:

- Tidlig kontakt med og indsats for de ledige med baggrund i ikke-vestlige lande
- Særligt fokus på risikogrupper. Særlig opmærksomhed på indsatsmuligheder over for kvinder i alderen 30-39 og unge med oprindelse i ikke-vestlige lande med henblik på at knytte disse grupper stærkere til uddannelse og arbejdsmarked
- Op træning af dansk kundskaber efter behov
- Kurser i forståelse af det danske samfund og arbejdspladskultur
- Læse-, stave- og regneforløb efter behov og afpasset målgruppen
- Særligt fokus på at sikre virksomhedsrettede forløb til målgruppen
- Særligt fokus på at sikre målrettet opkvalificering for målgruppen i samarbejde med virksomhederne

## Bilag 1

Tabel 2: Hvor har ledige, der mistede deres job under finanskrisen, genfundet beskæftigelsen?

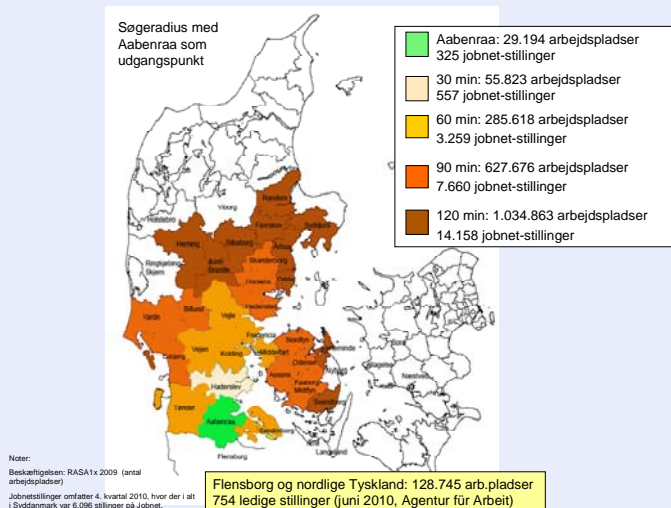
Ledige i alt fra starten af finanskrisen og fra følgende branche	Fundet job inden for følgende branche												
	Antal	Landbrug mv.	Metalindustri	Fødevarerindustri	Anden industri	Bygge og anlæg	Ejendomsformidling /udlejning	Handel	Transport	Hotell og restauration	Videnservice	Operational service	Øvrige og offentlige brancher
Landbrug mv.	23	52%	4%	4%	-	-	-	4%	4%	-	-	-	30%
Metalindustri	259	1%	74%	1%	2%	2%	1%	3%	3%	-	1%	9%	5%
Fødevarerindustri	56	-	5%	70%	-	-	-	5%	4%	-	-	7%	7%
Anden industri	90	-	6%	7%	59%	3%	-	9%	4%	1%	1%	6%	4%
Bygge og anlæg	199	1%	2%	3%	1%	81%	1%	3%	-	1%	2%	4%	4%
Ejendomsformidling/udlejning	11	-	-	-	-	27%	9%	18%	-	-	-	18%	27%
Handel	125	2%	9%	3%	4%	3%	1%	52%	5%	2%	-	8%	11%
Transport	68	-	-	1%	-	1%	-	4%	78%	-	1%	9%	4%
Hotell og restauration	19	5%	5%	5%	-	5%	-	5%	-	42%	-	5%	26%
Videnservice	23	-	-	4%	9%	9%	-	9%	-	-	26%	4%	39%
Operational service	62	2%	2%	-	-	6%	2%	5%	6%	-	-	61%	16%
Øvrige og offentlige brancher	147	-	1%	1%	1%	3%	1%	6%	1%	1%	2%	5%	80%
<b>I alt</b>	<b>1.082</b>	<b>2%</b>	<b>20%</b>	<b>6%</b>	<b>6%</b>	<b>17%</b>	<b>1%</b>	<b>10%</b>	<b>7%</b>	<b>1%</b>	<b>1%</b>	<b>10%</b>	<b>18%</b>

Kilde: Beskæftigelsesministeriets DREAM database inkl. e-indkomst og egne beregninger.

Anm.: Personer der blev ledige dagpengemodtagere i perioden 4. kvartal 2008 – 2. kvartal 2009, og som efterfølgende har forladt ledighed i minimum 4 sammenhængende uger. Personer som er afgået ledighed til andet end lønmodtagerbeskæftigelse er ikke medtaget – det gælder eksempelvis hvis personen bliver selvstændig erhvervsdrivende. Øvrige og offentlige brancher dækker over energiforsyning, vandforsyning og renovation, offentlig administration og forsvar og politi, undervisning, sundhedsvæsen, sociale institutioner, kultur og fritid, andre servicedydelser, private husholdninger med ansat medhjælp, internationale organisationer og ambassader samt lønmodtagerbeskæftigelse hvor branchen er uoplyst. Videnservice dækker over følgende brancher: Forlag og tv og radio, telekommunikation, IT- og informationstjenester, finansiering og forsikring, rådgivning mv., forskning og udvikling, reklame og øvrig erhvervsservice.

- Figur 28 viser antallet af arbejdspladser og antallet af ledige stillinger i jobnet inden for forskellige delarbejdsmarkeder i 4. kv. 2010.
- Der er 325 ledige stillinger i jobnet.dk beliggende i Aabenraa
- Ved 30 min. pendlingstid forøges antallet af ledige stillinger med mere end 300.
- Ved 60 min. pendlingstid forøges antallet af ledige stillinger med næsten 10 gange.
- Ved 120 min. pendlingstid forøges antallet af ledige stillinger mere end 43 gange.
- 7 pct. af de beskæftigede i Aabenraa pendler over 50 km hver dag.

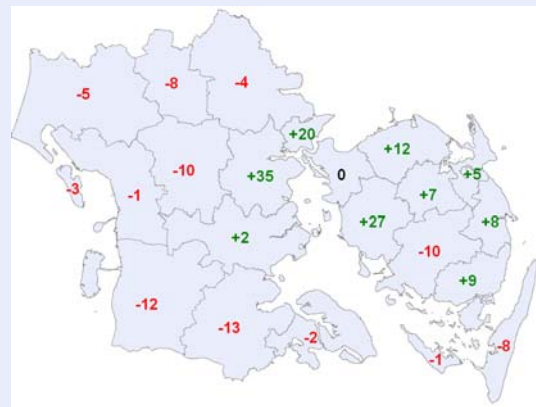
Figur 28: Antallet af arbejdspladser i 2009, samt stillinger i jobnet 4. kv. 2010, som kan nås ved op til to timers transporttid – udgangspunkt Aabenraa.



Kilde: Beskæftigelsesregion Syddanmark, Danmarks Statistik, Beskæftigelsen: RASA1x 2009 (antal arbejdspladser)  
Jobnetstillinger omfatter 4. kvartal 2010, hvor der i alt i Syddanmark var 6.096 stillinger på Jobnet.

- Figur 29 viser nettoflytninger blandt førtidspensionister i Syddanmark i 2010.
- Generelt er nettobevægelserne meget små på tværs af kommunerne
- I 2009 fordeler nettofraflytningerne sig primært på de jyske kommuner og de sydfynske ø-kommuner.
- Nettotilflytningerne i 2009 ses blandt kommunerne i trekantsområdet og på Fyn.
- I Aabenraa er der i 2009 fraflyttet 77 førtidspensionister fra kommunen og samtidig tilflyttet 64 personer.

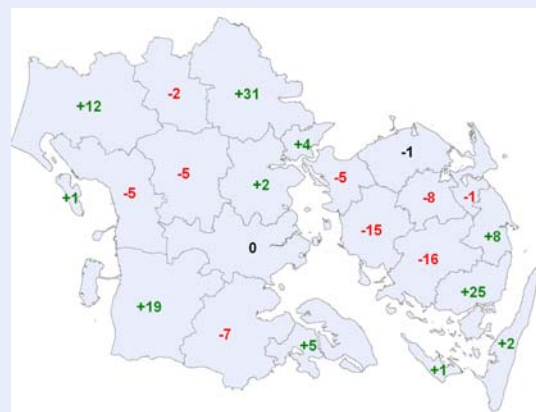
**Figur 29: Nettoflytninger af førtidspensionister (antal personer) i Syddanmark i 2009**



Kilde: DREAM og egne beregninger  
Anm.: Opgørelsen viser nettobevægelserne for de personer der modtog førtidspension i både uge 50 2008 og uge 50 2009 og som i perioden derimellem er flyttet.

- Figur 30 viser netto til- eller fraflytninger blandt de indsatsklare og midlertidigt passive kontanthjælpsmodtagere i Syddanmark i 2010.
- Generelt er nettobevægelserne meget små på tværs af kommunerne.
- Nettobevægelserne i kommunerne varierer desuden år for år
- I 2010 har Vejle haft den største nettotilflytning på 31 kontanthjælpsmodtagere. I 2009 havde Vejle derimod en nettofraflytning på 18 kontanthjælpsmodtagere.
- I 2010 har Fåborg-Midtfyn den største nettofraflytning på 16 kontanthjælpsmodtagere. I 2009 var der derimod en nettotilflytning på 5 kontanthjælpsmodtagere
- I Aabenraa er der i 2009 fraflyttet 47 kontanthjælpsmodtagere fra kommunen og samtidig tilflyttet 40 personer.

**Figur 30: Nettotil- og fraflytning af indsatsklare og midlertidigt passive kontanthjælpsmodtagere i Syddanmark i 2010**



Kilde: DREAM og egne beregninger  
Anm.: Opgørelsen viser nettotilflyttebevægelserne for de personer, der modtog kontant- eller starthjælp i uge 47 2009 og uge 47 2010, og som var matchkategoriseret som enten indsatsklar eller midlertidigt passiv i 4. kvartal 2010.





**BESKÆFTIGELSESEKONOMISKE REGION SYDDANMARK**

Dannebrogsgade 3, 2. sal

5000 Odense C

Telefon: 7222 3800

E-mail: [brsyd@ams.dk](mailto:brsyd@ams.dk)

**NÆRMERE OPLYSNINGER OM DEBATOPLÆGGET:**

Fuldmægtig Anja Poulsen, [amp@ams.dk](mailto:amp@ams.dk), tlf. 7222 3817

TILMELD DIG OGSÅ BESKÆFTIGELSESEKONOMISKE REGION SYDDANMARKS NYHEDSBREV PÅ HJEMMESIDEN [WWW.BRSYDDANMARK.DK](http://WWW.BRSYDDANMARK.DK) OG FÅ TILSENDT INFORMATION OM OFFENTLIGGØRELSER AF BLA. DE KOMMENDE ARBEJDSMARKEDSBALANCER, NYE LEDIGHEDSTAL OG ANDRE ANALYSER M.M.

**[www.brsyddanmark.dk](http://www.brsyddanmark.dk)**