

<b>Ledigheden i Syddanmark fordelt på køn, forsikringsgruppe, alder og a-kassegruppe</b>				
<b>januar 2009</b>	<b>Antal fuldtidsledige ledige</b>	<b>Ændring i forhold til samme måned i 2008</b>	<b>Ændring i forhold til samme måned i 2008 i %</b>	<b>Ledighedsprocent</b>
<b>Ledighed i alt</b>	14.597	2.276	18,5%	2,5%
<b>Fordelt på køn:</b>				
Mænd	8.637	2.949	51,8%	2,7%
Kvinder	5.960	-673	-10,1%	2,1%
<b>Fordelt på forsikringskategori:</b>				
Dagpengemodtagere	12.410	2.222	21,8%	-
Kontanthjælpsmodtagere	2.186	53	2,5%	-
<b>Fordelt på alder:</b>				
16-24 år	1.800	577	47,2%	2,1%
25-29 år	1.700	391	29,9%	3,2%
30-39 år	3.618	498	16,0%	2,6%
40-49 år	3.654	748	25,7%	2,4%
50-66 år	3.825	63	1,7%	2,3%
<b>Fordelt på a-kassegrupper:</b>				
Selvstændige	561	-18	-3,1%	1,4%
Akademikere	547	-119	-17,9%	1,6%
Funktionærer og tjenestemænd	760	-349	-31,5%	0,9%
HK	1.090	-151	-12,2%	2,3%
Tekniske funktionærer	574	49	9,3%	1,6%
Byggefag	939	569	153,8%	5,3%
Metal	723	350	93,8%	3,1%
3F	4.843	1.356	38,9%	7,1%
NNF	320	76	31,1%	4,6%
FOA	446	-136	-23,4%	1,2%
Øvrige	2.045	610	42,5%	3,4%
Ikke-forsikrede	1.749	37	2,2%	-
I alt forsikrede	12.848	2.237	21,1%	2,8%

Kilde: Danmarks Statistik og egne beregninger. Ledighedsprocent: Ledige i forhold til forsikrede

Note: A-kassefordelingen er som følger:

**Selvstændige:** Selvstændige Erhvervsdrivende (ASE), Selvstændige (DANA)

**Akademikere:** Akademikere (AAK), Økonomer (CA), Journalistik, Kommunikation og Sprog, Ingeniører (IAK), Magistre (MA)

**Funktionærer og tjenestemænd:** Danske Sundhedsorganisationer (DSA), Lærere (DLF-A), Børne- og Ungdomspædagoger (BUPL-A), Funktionærer og Tjenestemænd (FTF-A), Socialpædagoger (SLA), Stats- og Teleansatte (STA)

**HK:** Handels- og Kontorfunktionærer (HK)

**Tekniske funktionærer:** Business, IT-faget og Merkonomer (PROSA), Funktionærer og Servicefag, Ledere, Teknikere

**Byggefag:** El-faget, Træ-Industri-Byg (TIB), Malerfaget og Maritime (-dec 2007), Blik og Rør (-dec 2007)

**Metal:** Metalarbejdere

**3F:** Faglig Fælles a-kasse (3F)

**NNF:** Nærings- og Nydelsesmiddelarbejdere (NNF)

**FOA:** Fag og Arbejde (FOA)

**Øvrige:** Kristelig a-kasse, RestaurationsBranchen, Danske Lønmodtagere, Frie Funktionærer (FFA)

<b>Ledigheden opdelt på kommuner i Syddanmark (fuldtidsledige)</b>				
	januar 2009	Ændring i forhold til samme måned i 2008	Ændring i forhold til samme måned i 2008 i %	Ledighedsprocent i forhold til arbejdsstyrken
Assens	651	141	27,6%	3,2%
Faaborg-Midtfyn	705	124	21,3%	2,8%
Kerteminde	330	89	36,9%	2,9%
Langeland	190	-27	-12,4%	3,1%
Middelfart	366	94	34,6%	2,0%
Nordfyns	481	98	25,6%	3,3%
Nyborg	416	104	33,3%	2,8%
Odense	2.788	100	3,7%	3,0%
Svendborg	826	86	11,6%	2,9%
Ærø	65	-14	-17,7%	2,2%
<b>Fyn</b>	<b>6.817</b>	<b>794</b>	<b>13,2%</b>	<b>2,9%</b>
Billund	234	66	39,3%	1,7%
Esbjerg	1.285	145	12,7%	2,2%
Fanø	30	-8	-21,1%	1,9%
Fredericia	664	167	33,6%	2,7%
Haderslev	571	30	5,5%	2,0%
Kolding	968	200	26,0%	2,1%
Sønderborg	897	191	27,1%	2,4%
Tønder	592	87	17,2%	3,0%
Varde	457	132	40,6%	1,8%
Vejen	299	90	43,1%	1,4%
Vejle	1.018	290	39,8%	1,9%
Aabenraa	764	91	13,5%	2,6%
<b>Syddjylland</b>	<b>7.779</b>	<b>1.481</b>	<b>23,5%</b>	<b>2,2%</b>
<b>Syddanmark i alt</b>	<b>14.597</b>	<b>2.276</b>	<b>18,5%</b>	<b>2,5%</b>
Hele landet	73.379	9.211	14,4%	2,6%

Kilde: Danmarks Statistik og egne beregninger. Ledighedsprocent i forhold til arbejdsstyrken (antal fuldtidsledige)

### Ledigheden i Syddanmark opdelt på Køn (fuldtidsledige)

januar 2009	Mænd	Ændring i forhold til samme måned i 2008	Ændring i forhold til samme måned i 2008 i %	Ledigheds-pct. for mænd	Kvinder	Ændring i forhold til samme måned i 2008	Ændring i forhold til samme måned i 2008 i %	Ledigheds-pct. for kvinder
Assens	381	158	70,9%	3,5%	270	-17	-5,9%	2,8%
Faaborg-Midtfyn	402	160	66,1%	3,0%	303	-36	-10,6%	2,6%
Kerteminde	206	111	116,8%	3,4%	123	-23	-15,8%	2,3%
Langeland	132	7	5,6%	4,0%	58	-34	-37,0%	2,0%
Middelfart	211	99	88,4%	2,2%	155	-5	-3,1%	1,8%
Nordfyns	286	127	79,9%	3,6%	195	-30	-13,3%	2,9%
Nyborg	271	124	84,4%	3,4%	145	-20	-12,1%	2,0%
Odense	1.627	263	19,3%	3,4%	1.160	-164	-12,4%	2,6%
Svendborg	495	161	48,2%	3,4%	332	-74	-18,2%	2,5%
Ærø	37	-1	-2,6%	2,3%	28	-13	-31,7%	2,1%
<b>Fyn</b>	<b>4.047</b>	<b>1.209</b>	<b>42,6%</b>	<b>3,3%</b>	<b>2.770</b>	<b>-415</b>	<b>-13,0%</b>	<b>2,5%</b>
Billund	133	64	92,8%	1,8%	101	2	2,0%	1,6%
Esbjerg	815	205	33,6%	2,7%	471	-59	-11,1%	1,7%
Fanø	16	-3	-15,8%	1,9%	14	-5	-26,3%	1,9%
Fredericia	366	136	59,1%	2,8%	298	31	11,6%	2,6%
Haderslev	319	100	45,7%	2,1%	252	-70	-21,7%	1,9%
Kolding	579	249	75,5%	2,4%	389	-50	-11,4%	1,8%
Sønderborg	547	194	55,0%	2,8%	350	-3	-0,8%	2,0%
Tønder	345	121	54,0%	3,3%	246	-35	-12,5%	2,7%
Varde	274	139	103,0%	2,0%	183	-7	-3,7%	1,5%
Vejen	164	79	92,9%	1,4%	135	11	8,9%	1,4%
Vejle	593	292	97,0%	2,1%	425	-2	-0,5%	1,6%
Aabenraa	438	163	59,3%	2,8%	326	-72	-18,1%	2,4%
<b>Syddjylland</b>	<b>4.590</b>	<b>1.740</b>	<b>61,1%</b>	<b>2,4%</b>	<b>3.190</b>	<b>-258</b>	<b>-7,5%</b>	<b>1,9%</b>
<b>Syddanmark i alt</b>	<b>8.637</b>	<b>2.949</b>	<b>51,8%</b>	<b>2,7%</b>	<b>5.960</b>	<b>-673</b>	<b>-10,1%</b>	<b>2,1%</b>
Hele landet	42.984	12.585	41,4%	2,9%	30.395	-3.375	-10,0%	2,3%

Kilde: Danmarks Statistik og egne beregninger. Ledighedsprocent i forhold til arbejdsstyrken

## Ledigheden opdelt på alder i Syddanmark (fuldtidsledige)

januar 09	16-24 år		25-29 år		30-39 år		40-49 år		50-66 år		Alder i alt	
	Antal ledige	Ledighedsprocent	Antal ledige	Ledighedsprocent	Antal ledige	Ledighedsprocent	Antal ledige	Ledighedsprocent	Antal ledige	Ledighedsprocent	Antal ledige	Ledighedsprocent
Assens	76	3,4%	66	4,8%	141	2,9%	174	3,1%	161	2,6%	651	3,2%
Faaborg-Midtfyn	84	2,9%	54	3,3%	175	3,0%	195	2,9%	178	2,3%	705	2,8%
Kerteminde	32	2,4%	27	4,0%	82	3,0%	94	2,9%	85	2,4%	330	2,9%
Langeland	17	2,4%	9	2,5%	38	3,2%	48	2,9%	72	3,2%	190	3,1%
Middelfart	32	1,5%	35	2,9%	82	1,8%	102	2,1%	97	1,8%	366	2,0%
Nordfyns	45	2,7%	54	5,5%	120	3,3%	131	3,3%	119	2,7%	481	3,3%
Nyborg	53	2,9%	44	3,8%	104	3,0%	107	2,6%	90	2,0%	416	2,8%
Odense	324	2,1%	397	3,3%	807	3,6%	665	3,2%	536	2,4%	2.788	3,0%
Svendborg	74	1,9%	81	3,6%	190	3,2%	230	3,1%	228	2,7%	826	2,9%
Ærø	3	1,1%	4	2,7%	12	2,3%	23	2,8%	22	1,9%	65	2,2%
<b>Fyn</b>	<b>740</b>	<b>2,3%</b>	<b>771</b>	<b>3,5%</b>	<b>1.751</b>	<b>3,2%</b>	<b>1.770</b>	<b>3,0%</b>	<b>1.589</b>	<b>2,4%</b>	<b>6.817</b>	<b>2,9%</b>
Billund	34	1,8%	28	2,4%	59	1,9%	63	1,8%	42	1,1%	234	1,7%
Esbjerg	178	2,0%	147	2,8%	278	2,1%	323	2,2%	314	2,0%	1.285	2,2%
Fanø	1	0,6%	2	3,0%	4	1,5%	6	1,5%	15	2,2%	30	1,9%
Fredericia	85	2,4%	85	3,8%	200	3,4%	128	2,0%	135	2,0%	664	2,7%
Haderslev	74	1,9%	69	2,9%	141	2,3%	133	1,8%	136	1,7%	571	2,0%
Kolding	158	2,3%	125	2,9%	234	2,0%	219	2,0%	192	1,6%	968	2,1%
Sønderborg	173	3,5%	115	3,9%	204	2,3%	206	2,1%	173	1,7%	897	2,4%
Tønder	63	2,2%	58	4,3%	125	3,2%	153	2,8%	165	2,7%	592	3,0%
Varde	59	1,6%	47	2,4%	108	1,9%	121	1,8%	102	1,4%	457	1,8%
Vejen	39	1,3%	39	2,2%	68	1,4%	78	1,4%	68	1,2%	299	1,4%
Vejle	103	1,4%	125	2,5%	275	2,0%	250	1,8%	221	1,5%	1.018	1,9%
Aabenraa	94	2,4%	89	4,0%	171	2,6%	205	2,6%	181	2,0%	764	2,6%
<b>Syddjylland</b>	<b>1.060</b>	<b>2,1%</b>	<b>929</b>	<b>3,0%</b>	<b>1.867</b>	<b>2,2%</b>	<b>1.884</b>	<b>2,0%</b>	<b>1.742</b>	<b>1,7%</b>	<b>7.779</b>	<b>2,2%</b>
<b>Syddanmark i alt</b>	<b>1.800</b>	<b>2,1%</b>	<b>1.700</b>	<b>3,2%</b>	<b>3.618</b>	<b>2,6%</b>	<b>3.654</b>	<b>2,4%</b>	<b>3.330</b>	<b>2,0%</b>	<b>14.597</b>	<b>2,5%</b>
Hele landet	8.632	2,2%	9.351	3,5%	19.320	2,8%	17.809	2,5%	15.751	2,1%	73.379	2,6%

Kilde: Danmarks Statistik og egne beregninger. Ledighedsprocent i forhold til arbejdsstyrken

### Ledigheden opdelt på a-kasser og kommuner i Syddanmark (fuldtidsledige)

januar 2009	Selvstændige		Akademikere		Funktionærer og tjenestemænd		HK		Tekniske funktionærer		Byggefag		Metal		3F		NNF		FOA		Øvrige		I alt	
	Antal ledige	Ledige i procent	Antal ledige	Ledige i procent	Antal ledige	Ledige i procent	Antal ledige	Ledige i procent	Antal ledige	Ledige i procent	Antal ledige	Ledige i procent	Antal ledige	Ledige i procent	Antal ledige	Ledige i procent	Antal ledige	Ledige i procent	Antal ledige	Ledige i procent	Antal ledige	Ledige i procent	Antal ledige	Ledige i procent
Assens	26	1,7%	18	1,7%	33	1,2%	38	2,5%	18	1,6%	50	6,1%	37	3,8%	254	9,5%	4	2,2%	16	1,1%	95	4,4%	589	3,6%
Faaborg-Midtfyn	29	1,4%	19	1,6%	43	1,2%	44	2,3%	15	1,1%	43	4,8%	37	3,0%	270	8,9%	14	4,2%	28	1,5%	93	4,2%	635	3,2%
Kerteminde	13	1,6%	5	0,9%	19	1,3%	17	1,7%	16	2,2%	14	4,2%	39	4,0%	130	8,4%	3	5,5%	12	1,4%	36	4,4%	304	3,3%
Langeland	9	1,6%	6	4,0%	8	1,2%	12	2,6%	2	1,1%	20	7,3%	9	3,0%	87	10,2%	3	3,3%	7	1,1%	16	3,7%	179	3,9%
Middelfart	12	0,9%	22	1,9%	20	0,7%	32	2,3%	12	1,0%	20	3,8%	22	3,2%	152	6,3%	2	2,2%	6	0,5%	46	2,8%	346	2,4%
Nordfyns	17	1,4%	6	1,1%	12	0,7%	23	2,2%	16	1,8%	33	5,7%	28	3,9%	214	10,0%	7	5,2%	15	1,4%	66	4,5%	437	3,8%
Nyborg	15	1,5%	14	1,9%	24	1,1%	37	3,1%	16	2,0%	31	6,2%	34	4,3%	151	6,9%	2	3,2%	12	1,1%	55	4,6%	391	3,3%
Odense	101	2,1%	239	2,9%	191	1,4%	252	3,2%	130	2,4%	143	6,3%	150	4,4%	740	9,5%	48	6,8%	104	1,9%	348	4,8%	2.446	3,6%
Svendborg	26	1,3%	20	1,3%	71	1,4%	78	3,4%	28	2,1%	69	7,0%	45	3,6%	265	10,3%	15	7,8%	32	1,5%	83	4,1%	732	3,4%
Ærø	4	1,4%	1	1,0%	8	1,6%	5	2,4%	1	1,7%	3	3,5%	4	2,2%	18	6,3%	0	0,0%	4	1,2%	11	5,0%	59	2,6%
<b>Fyn</b>	<b>250</b>	<b>1,6%</b>	<b>349</b>	<b>2,3%</b>	<b>430</b>	<b>1,2%</b>	<b>539</b>	<b>2,8%</b>	<b>254</b>	<b>1,9%</b>	<b>426</b>	<b>5,9%</b>	<b>405</b>	<b>3,9%</b>	<b>2.281</b>	<b>8,9%</b>	<b>99</b>	<b>5,3%</b>	<b>237</b>	<b>1,5%</b>	<b>850</b>	<b>4,4%</b>	<b>6.120</b>	<b>3,4%</b>
Billund	4	0,4%	5	1,1%	10	0,8%	11	1,3%	11	1,3%	16	3,9%	5	0,9%	84	4,2%	8	4,3%	3	0,5%	41	2,1%	198	1,9%
Esbjerg	41	1,1%	29	1,0%	65	0,8%	85	1,8%	69	1,9%	97	5,0%	40	1,9%	481	8,3%	38	3,0%	37	1,1%	188	3,1%	1.170	2,7%
Fanø	3	1,8%	1	0,9%	4	1,1%	1	0,9%	2	2,9%	1	2,7%	0	0,0%	10	8,6%	0	0,0%	0	0,0%	3	2,8%	25	2,1%
Fredericia	21	1,6%	16	1,1%	28	0,8%	54	2,5%	18	1,1%	22	3,4%	25	2,7%	251	6,7%	11	4,2%	18	1,2%	56	2,5%	520	2,7%
Haderslev	19	0,9%	9	0,8%	30	0,7%	42	2,0%	23	1,6%	30	4,7%	31	2,9%	179	5,1%	31	8,3%	16	0,9%	100	3,2%	510	2,4%
Kolding	44	1,5%	43	1,4%	33	0,6%	83	2,2%	46	1,3%	34	2,9%	50	3,0%	250	5,2%	25	7,5%	18	0,8%	168	3,0%	794	2,3%
Sønderborg	22	1,0%	22	0,9%	26	0,6%	51	2,0%	27	1,1%	61	7,8%	47	2,6%	277	5,3%	21	4,8%	27	1,1%	119	3,2%	700	2,5%
Tønder	58	2,7%	14	2,7%	17	0,8%	24	2,0%	10	1,4%	55	8,1%	27	3,9%	206	8,2%	11	4,0%	15	1,2%	100	3,9%	537	3,6%
Varde	13	0,6%	4	0,5%	24	0,8%	27	1,5%	21	1,6%	59	4,6%	14	1,5%	162	5,5%	11	3,9%	10	0,6%	69	2,2%	414	2,1%
Vejen	13	0,8%	5	0,7%	12	0,5%	16	1,0%	8	0,6%	35	3,9%	12	1,4%	103	3,6%	7	2,0%	13	1,0%	55	2,0%	279	1,7%
Vejle	48	1,2%	44	1,2%	52	0,7%	105	2,4%	58	1,5%	51	4,0%	30	2,2%	334	6,1%	37	4,0%	26	1,0%	171	2,8%	956	2,3%
Aabenraa	26	1,3%	11	0,9%	29	0,8%	52	2,1%	30	1,8%	48	6,2%	37	3,1%	226	6,5%	21	5,1%	24	1,3%	126	3,3%	630	2,8%
<b>Syddanmark</b>	<b>311</b>	<b>1,2%</b>	<b>197</b>	<b>1,1%</b>	<b>330</b>	<b>0,7%</b>	<b>552</b>	<b>2,0%</b>	<b>320</b>	<b>1,4%</b>	<b>512</b>	<b>4,8%</b>	<b>319</b>	<b>2,4%</b>	<b>2.561</b>	<b>6,0%</b>	<b>221</b>	<b>4,3%</b>	<b>209</b>	<b>1,0%</b>	<b>1.196</b>	<b>2,9%</b>	<b>6.728</b>	<b>2,5%</b>
<b>Syddanmark i alt</b>	<b>561</b>	<b>1,4%</b>	<b>547</b>	<b>1,6%</b>	<b>760</b>	<b>0,9%</b>	<b>1.090</b>	<b>2,3%</b>	<b>574</b>	<b>1,6%</b>	<b>939</b>	<b>5,3%</b>	<b>723</b>	<b>3,1%</b>	<b>4.843</b>	<b>7,1%</b>	<b>320</b>	<b>4,6%</b>	<b>446</b>	<b>1,2%</b>	<b>2.045</b>	<b>3,4%</b>	<b>12.848</b>	<b>2,8%</b>
Hele landet	2.894	1,7%	5.589	2,3%	4.185	1,1%	5.567	2,4%	3.053	1,9%	5.011	6,3%	2.705	3,1%	20.508	7,8%	1.107	4,8%	2.317	1,4%	8.909	3,6%	61.845	3,0%

Note: A-kassefordelingen er som følger:

**Selvstændige:** Selvstændige Erhvervsdrivende (ASE), Selvstændige (DANA)

**Akademikere:** Akademikere (AAK), Økonomer (CA), Journalistik, Kommunikation og Sprog, Ingeniører (IAK), Magistre (MA)

**Funktionærer og tjenestemænd:** Danske Sundhedsorganisationer (DSA), Lærere (DLF-A), Børne- og Ungdomspædagoger (BUPL-A), Funktionærer og Tjenestemænd (FTF-A), Socialpædagoger (SLA), Stats- og Teleansatte (STA)

**HK:** Handels- og Kontorfunktionærer (HK)

**Tekniske funktionærer:** Business, IT-faget og Merkonomer (PROSA), Funktionærer og Servicefag, Ledere, Teknikere

**Byggefag:** El-faget, Træ-Industri-Byg (TIB), Malerfaget og Maritime (-dec 2007), Blik og Rør (-dec 2007)

**Metal:** Metalarbejdere

**3F:** Faglig Fælles a-kasse (3F)

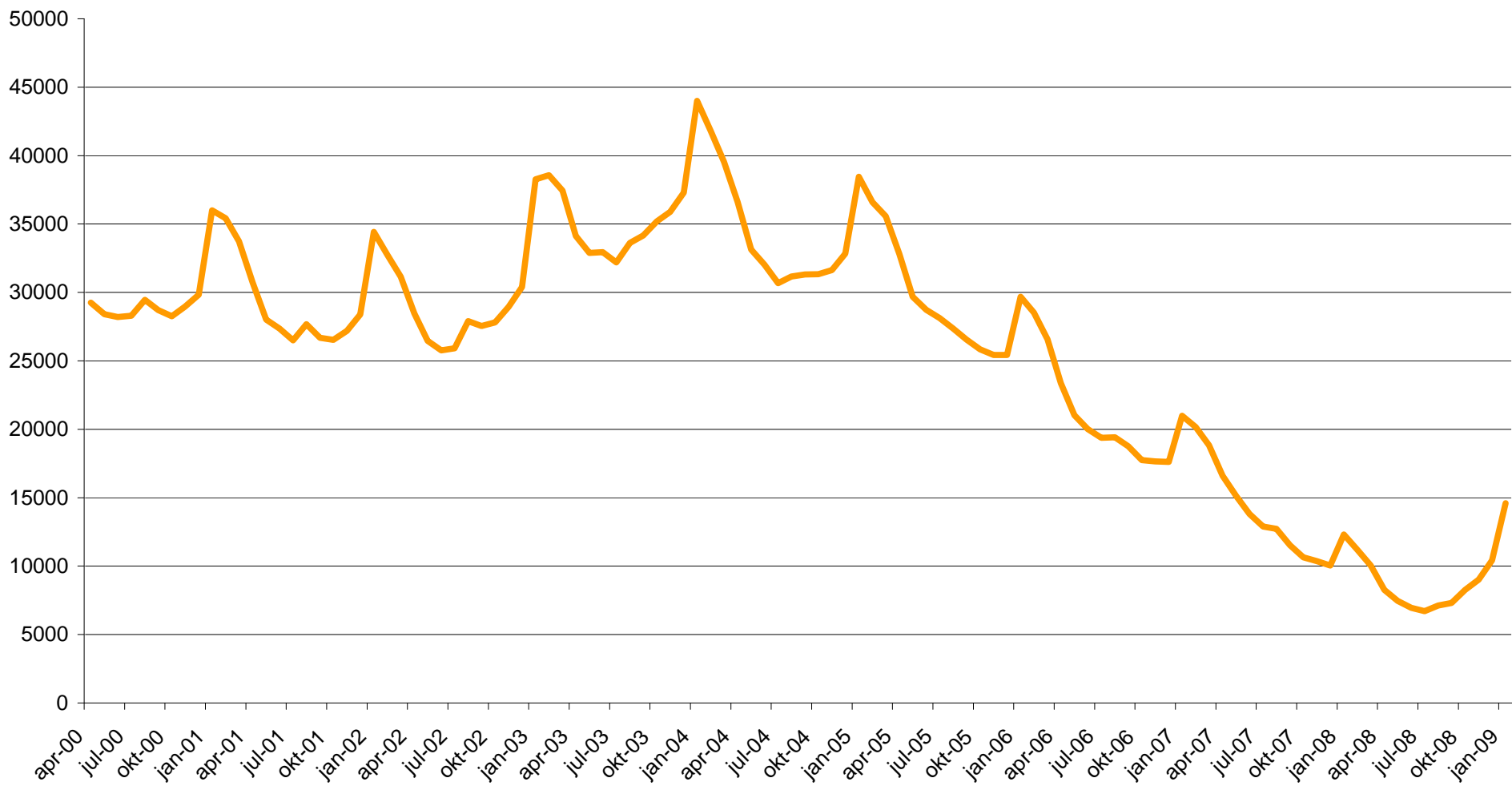
**NNF:** Nærings- og Nydelsesmiddelarbejdere (NNF)

**FOA: Fag og Arbejde (FOA)**

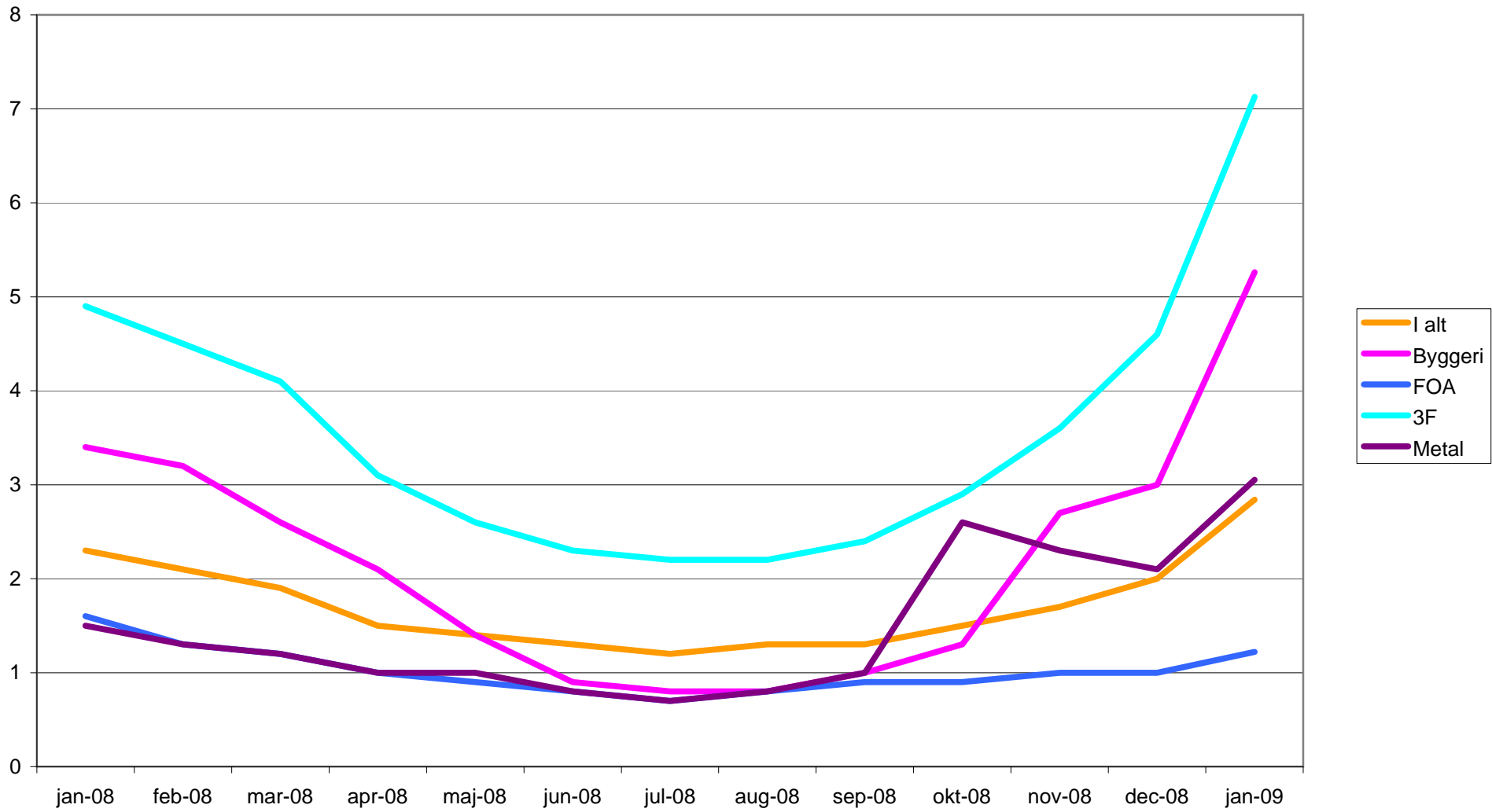
**Øvrige:** Kristelig a-kasse, RestaurationsBranchen, Danske Lønmodtagere, Frie Funktionærer (FFA)

Kilde: Danmarks Statistik og egne beregninger. Ledighedsprocent: Ledige i forhold til forsikrede

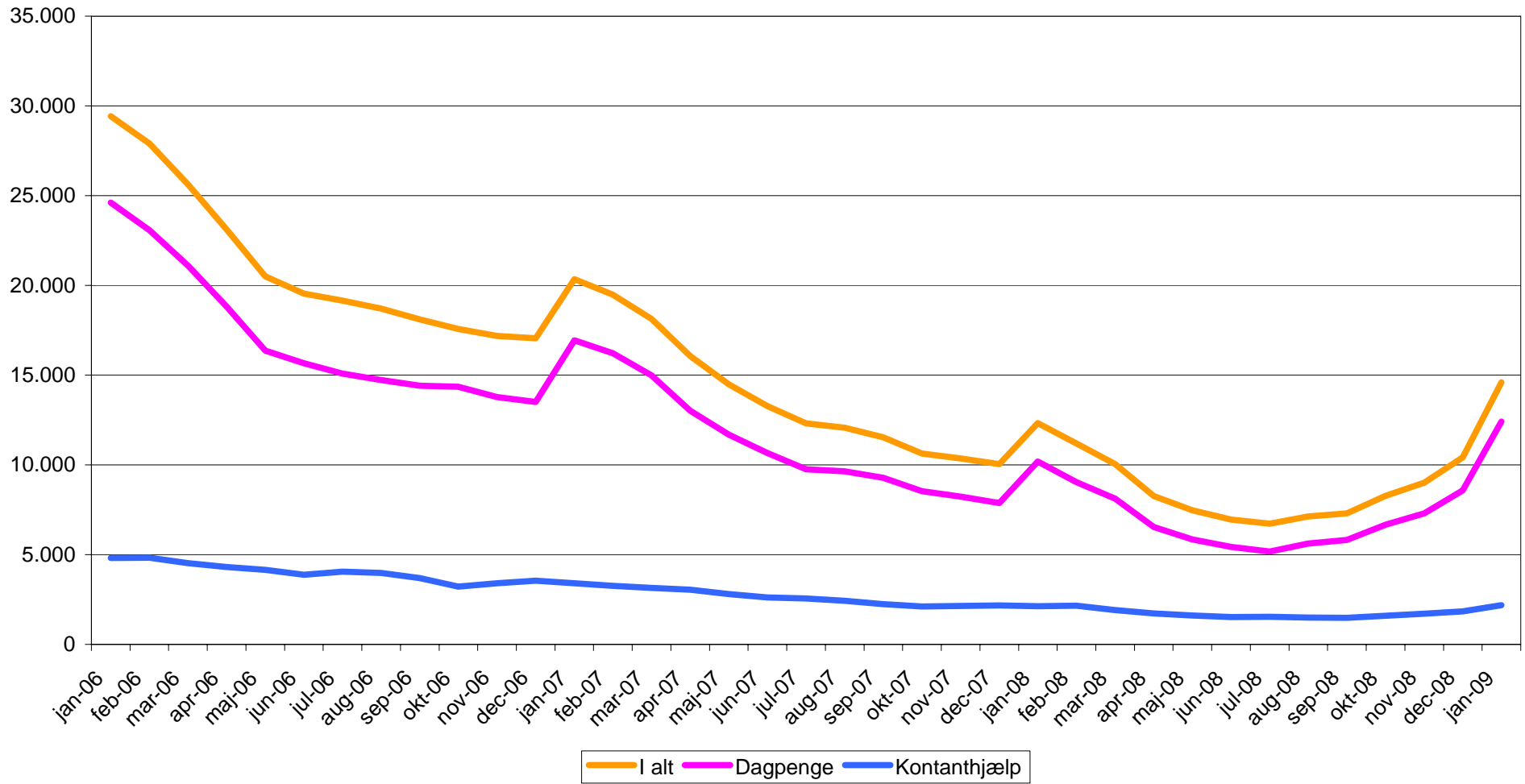
Udviklingen i fuldtidsledige i Syddanmark i perioden januar 2000 og frem  
Kilde: Danmarks Statistik og egne beregninger



### Udvikling i ledighedsprocenten i udvalgte a-kasser



**Udviklingen i antallet af dagpenge- og kontanthjælpsmodtagere  
i Syddanmark fra januar 2006 og frem  
Kilde: Danmarks Statistik og egne beregninger**



Udviklingen i fuldtidsledige i Syddanmark fra januar 2006 og frem  
og frem  
Kilde: Danmarks Statistik og egne beregninger

